

JUBILÉ D'ARGENT

LA COMPAGNIE DE POUVOIR
DU
BAS ST-LAURENT

VINGT-CINQUIÈME
RAPPORT ANNUEL

1947

UN QUART DE SIÈCLE DE PROGRÈS

Conseil d'administration

Hon. J. A. BRILLANT, C. L., C.B.E.....	1922
P.E. GAGNON.....	1922
T. A. BERNIER.....	1935
A. DUBÉ.....	1935
J. DUCHESNEAU.....	1939
N. GENDREAU.....	1942
J. H. LABRIE.....	1947

Membres de l'exécutif

Hon. J. A. BRILLANT, C. L., C.B.E.....	<i>Président</i>
T. A. BERNIER, I.C.....	<i>Vice-Président et Ingénieur en chef</i>
NORMAN GENDREAU.....	<i>Vice-Président et Trésorier</i>
P. E. GAGNON, C.R.....	<i>Secrétaire</i>

LA COMPAGNIE DE POUVOIR DU BAS ST-LAURENT

SIÈGE SOCIAL, RIMOUSKI, QUÉ.
CANADA

UN QUART DE SIÈCLE DE PROGRÈS

LA COMPAGNIE DE POUVOIR DU BAS ST-LAURENT

SIÈGE SOCIAL, RIMOUSKI, QUÉ.

Aux actionnaires -

Vos administrateurs ont l'honneur de vous soumettre le rapport annuel des opérations de votre Compagnie pour l'exercice terminé le 31 décembre 1947. Nous estimons que le rapport de cette année comporte une signification toute spéciale qu'il est le vingt-cinquième depuis le début des opérations de votre entreprise. C'est pour cette raison que vos administrateurs, en plus du bilan et de l'état des profits et des pertes ordinaire, ont préparé un résumé des opérations et d'autres statistiques intéressantes, sous forme de graphiques, illustrant le développement régulier et continu du territoire desservi, résultat de la multiplicité des activités de votre Compagnie.

Les nouvelles constructions

Votre Compagnie a terminé en 1947 la construction commencée en 1945 de la deuxième principale centrale électrique d'une puissance de 6,000 h.p. sur la rivière Métis, un mille en aval de la présente centrale hydro-électrique. De plus une usine diesel de 3,200 h.p. a été parachevée à Rimouski. La capacité totale de la compagnie a donc ainsi été portée de 9,600 à 18,800 h.p. au cours de l'année.

Poursuivant notre politique de prolongation du service dans les différentes agglomérations de notre territoire, nous avons, en 1947, terminé la construction de 131.4 milles de lignes rurales. Deux autres villages (St-Cléophas et Ste-Marguerite, comté de Matapédia) ont été reliés à notre réseau, ce qui porte le nombre des villes et villages desservis à 73 avec une population approximative de plus de 130,000 âmes dans la province de Québec et la ville de Campbellton, Nouveau-Brunswick. Le nombre des clients est passé de 12,169 en 1946 à 14,253 en 1947, soit une augmentation de 17.1%.

Les ventes, les revenus et les dépenses

La production et les ventes d'énergie électrique ont, en 1947, dépassé les chiffres enregistrés jusqu'à cette époque. Les ventes en K.W.H. se sont totalisées à 23,728,490, une augmentation de 7% sur l'année record de 1946.

Le revenu total a atteint un nouveau sommet à \$836,784.31 ou une augmentation de 15.2% sur 1946. Dans ces chiffres sont compris les ventes d'énergie électrique, les profits des magasins et autres revenus. Les frais d'exploitation et d'administration ont aussi continué à augmenter vu les nombreuses activités de votre compagnie pour atteindre \$386,491.59 en 1947 à rapprocher de \$359,075.62 en 1946, soit une augmentation de 7.8%. Le service de la dette obligataire a été réalisé 2.4 fois compte tenu de la réserve de dépréciation contre une moyenne de 2.2 fois au cours des 7 dernières années. Les profits nets de l'année, après la réserve de dépréciation, les intérêts obligataires et les taxes corporatives se sont totalisés à \$103,423.08 à comparer à \$93,451.56 ou une augmentation de 9.5%.

UN QUART DE SIÈCLE DE PROGRÈS

A ce propos, vos administrateurs tiennent à attirer l'attention sur l'importance du fardeau des taxes fédérales, provinciales et municipales sur les budgets de votre compagnie. Ces taxes en 1947 se sont totalisées à \$119,877.00 ou 14% de tous les revenus et 116% des profits nets de la compagnie. Depuis 1934, votre compagnie a payé plus de \$865,000.00 en taxes aux gouvernements fédéral, provinciaux et municipaux.

Les tarifs

Il est tout particulièrement remarquable, en ces temps de hausse de prix et d'inflation depuis 1935-39 (Une augmentation de 50% du coût de la vie selon des relevés officiels) que votre compagnie ait pu réduire ses tarifs d'électricité au cours de cette période. En 1935, par exemple, le tarif moyen pour usage domestique par kilowatt-heure pour un consommateur utilisant 30 K.W.H. par mois était de 10 cents contre 7.2 cents en 1947, une diminution de 2.8 cents ou 25%. Ce record (il n'est pas besoin de le dire) est sans parallèle si on le compare aux autres nécessités de la vie dans le district.

Les finances

Votre compagnie est encore dans une solide position financière. Les disponibilités au total de \$506,878.08 excèdent les exigibilités, au montant de \$237,646.49, de \$269,232.00 à la fin de 1947 à rapprocher de \$17,957.00 à la fin de 1946. Pour défrayer le coût de ses travaux de construction, votre compagnie, au cours de l'année, a obtenu des fonds en vendant un montant additionnel de \$1,000,000 d'obligations de première hypothèque au public. Cette opération financière a été faite à un prix très peu élevé pour votre compagnie. Celle-ci, au cours de l'année, a racheté \$73,000.00 de ses obligations sériées, laissant un solde en cours de \$3,689,000.00.

Le personnel

Vos administrateurs désirent témoigner à tous les membres du personnel leur reconnaissance pour la contribution apportée aux progrès de votre compagnie. Les relations avec les employés ont continué d'être amicales et nous avons eu la plus entière coopération de tous au cours de l'année.

Les perspectives

Le territoire servi par votre compagnie passe par une période de progrès sans précédent par suite du développement de la rive nord et de la péninsule de la Gaspésie. Rimouski étant le principal centre du transbordement, ce développement laisse prévoir qu'avec le temps le district desservi ne pourra qu'en profiter, ce qui ne peut être qu'à l'avantage de votre compagnie. Les opérations des deux premiers mois de 1948 se comparent favorablement à ceux de 1947 et vos administrateurs envisagent le reste de l'année avec confiance.

Respectueusement soumis de la part du

Conseil d'administration

Le président:

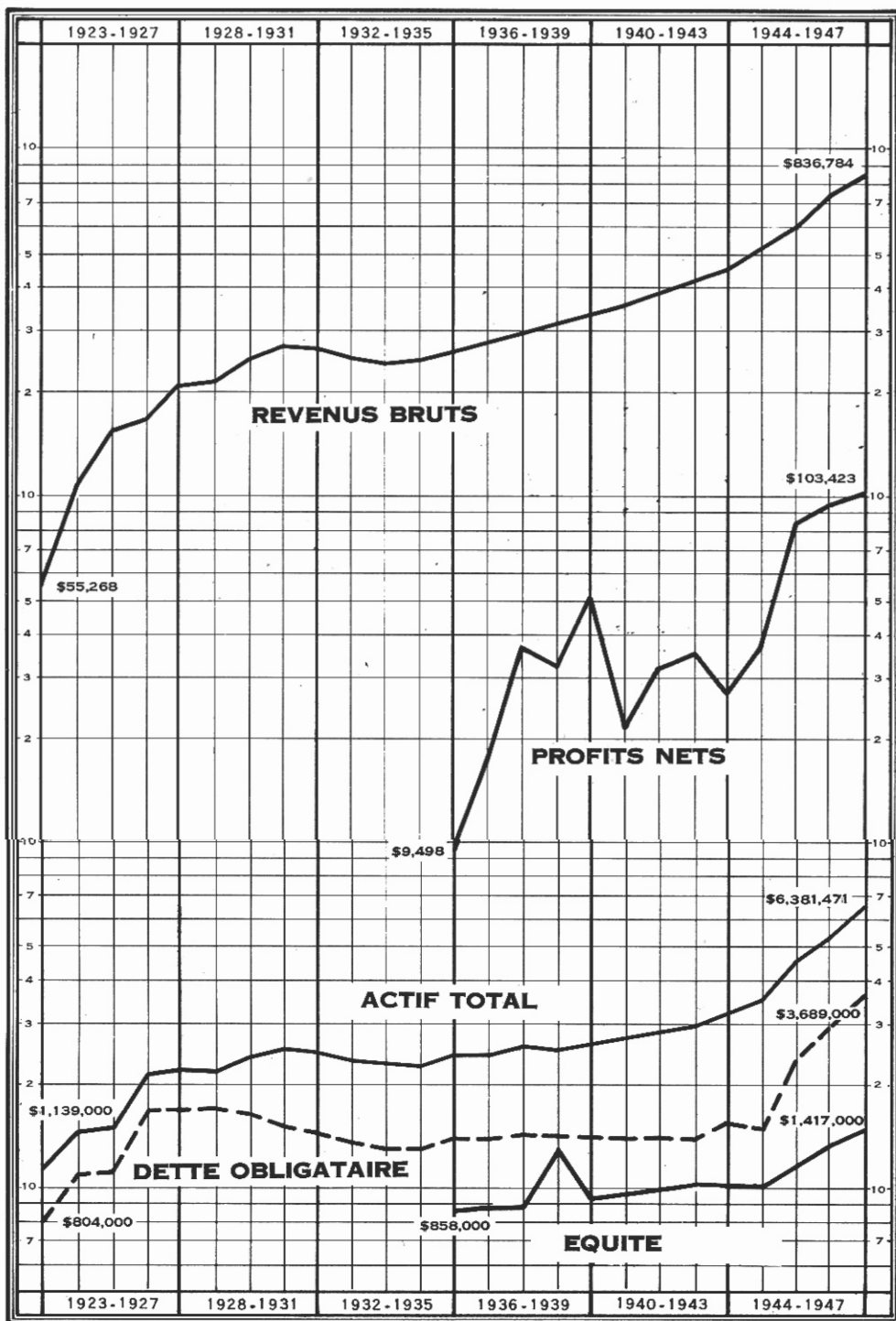


UN QUART DE SIÈCLE DE PROGRÈS
1923 1947

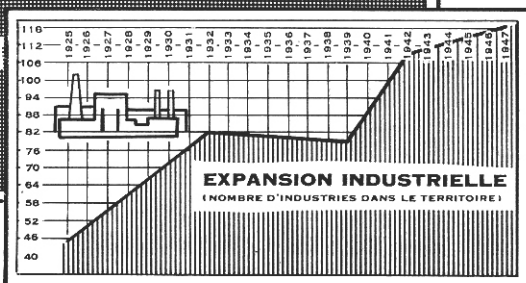
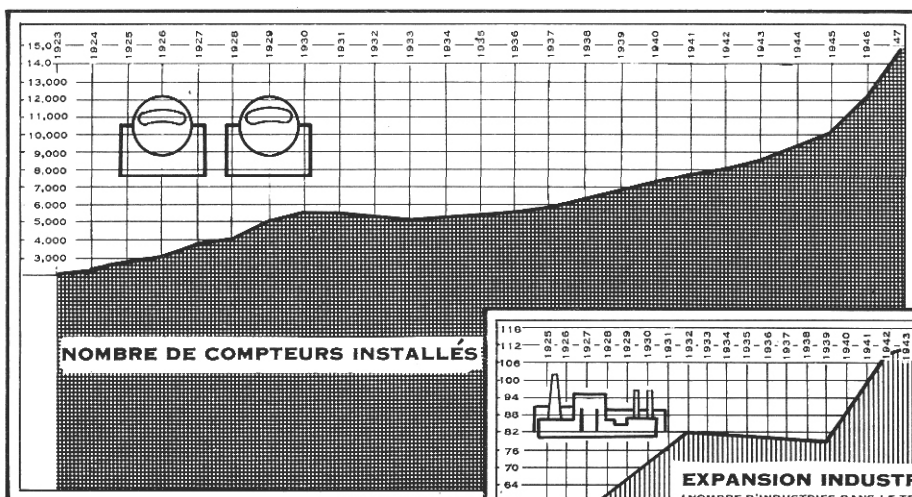
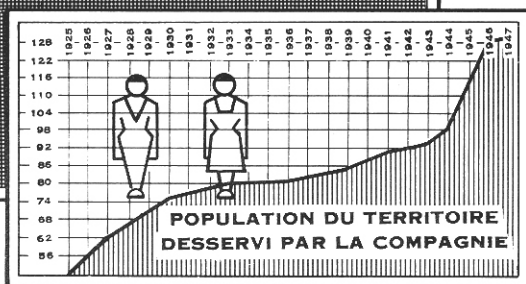
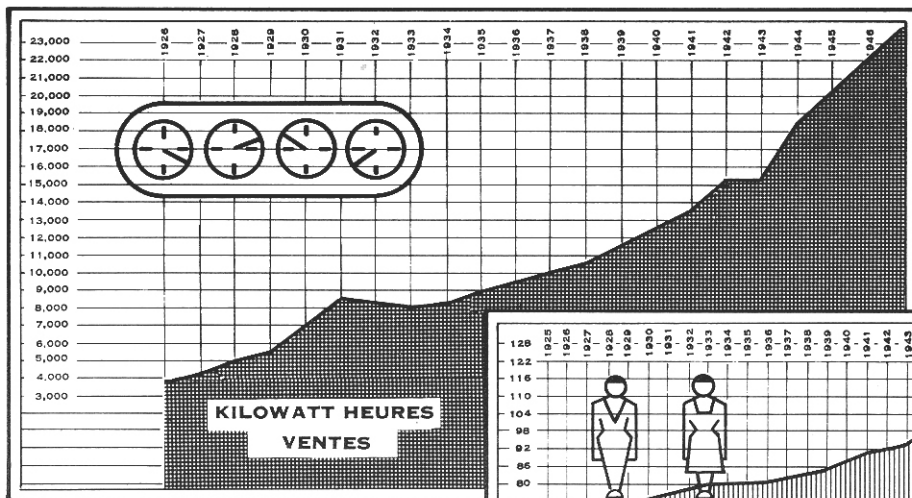


CHUTE MÉTIS
ÉTAT NATUREL

UN QUART DE SIÈCLE DE PROGRÈS

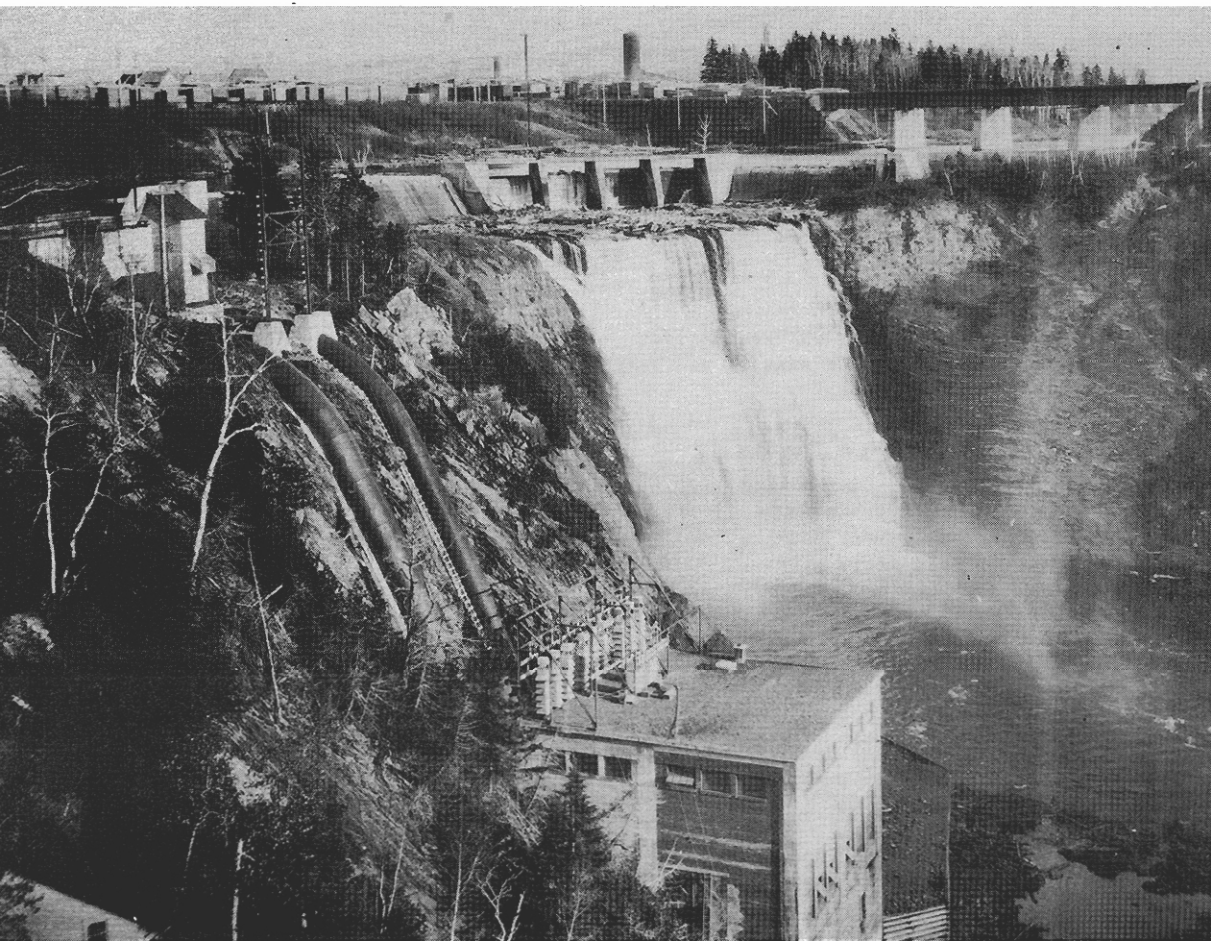


UN QUART DE SIÈCLE DE PROGRÈS



UN QUART DE SIÈCLE DE PROGRÈS

VUE DE LA CENTRALE ET DU BARRAGE—CHUTE MÉTIS



UN QUART DE SIÈCLE DE PROGRÈS

LA COMPAGNIE DE POUVOIR DU BAS ST-LAURENT

ÉTAT DES PROFITS ET PERTES

POUR LES EXERCICES TERMINÉS LE 31 DÉCEMBRE 1946 ET 1947

	<u>1946</u>	<u>1947</u>
VENTES BRUTES D'ÉNERGIE ÉLECTRIQUE	\$ 636,248.26	\$ 725,464.88
PROFIT DES MAGASINS DE DÉTAIL ET DES TRAVAUX D'INSTALLATION CHEZ LES CLIENTS	76,513.08	97,374.79
REVENUS DIVERS	12,402.01	13,944.64
	<hr/> 725,163.35	<hr/> 836,784.31

FRAIS D'EXPLOITATION	314,303.02	339,404.08
TAXES	16,047.10	25,665.64
INTÉRÊTS DIVERS	1,249.47	4,875.00
PROVISION POUR DÉPENSES EXTRAORDINAIRES	20,000.00	
CONTRIBUTIONS AU FONDS DE PENSION DES EMPLOYÉS	7,476.03	16,546.87
	<hr/> 359,075.62	<hr/> 386,491.59

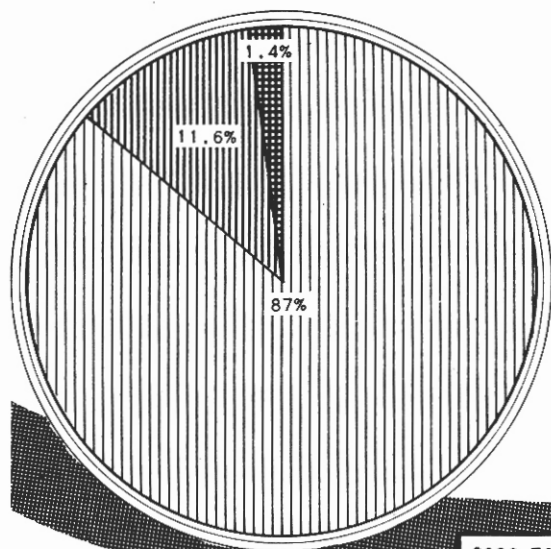
PROFIT D'EXPLOITATION	366,087.73	450,292.72
INTÉRÊT SUR OBLIGATIONS	93,531.70	135,324.16
AMORTISSEMENT DES FRAIS DE FINANCE	8,320.95	11,752.11
PROVISION POUR AMORTISSEMENT	94,769.39	121,910.78
PROVISION POUR IMPÔT SUR LE REVENU ET LES SURPLUS DE BÉNÉFICES	76,014.13	77,882.59
	<hr/> 272,636.17	<hr/> 346,869.64

PROFIT NET DE L'ANNÉE, PORTÉ AU SURPLUS	<hr/> <u>\$ 93,451.56</u>	<hr/> <u>103,423.08</u>




ÉTAT DU COMPTE DE SURPLUS

SOLDE - 31 DÉCEMBRE 1946	484,022.29
PROFIT NET DE L'ANNÉE, REPORTÉ DE L'ÉTAT DES PROFITS ET PERTES	<hr/> 103,423.08
SOLDE - 31 DÉCEMBRE 1947	<hr/> <u>\$ 587,445.37</u>







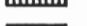
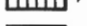

UN QUART DE SIÈCLE DE PROGRÈS

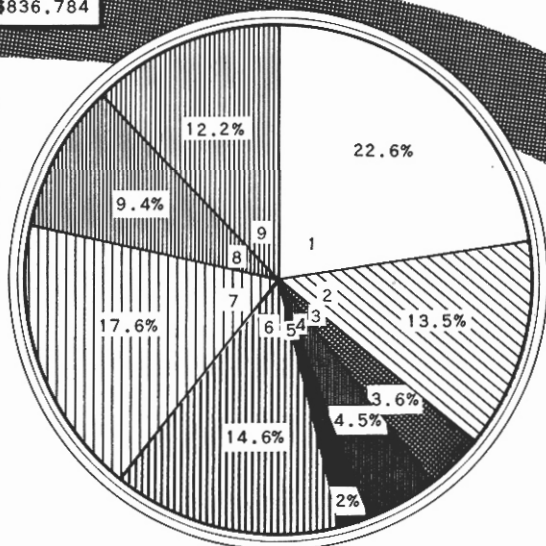


PROVENANCE DES REVENUS

-  VENTE D'ÉNERGIE ÉLECTRIQUE
-  PROFITS NETS DES MAGASINS
-  AUTRES REVENUS

\$836,784

- SALAIRES  1
- FRAIS D'EXPLOITATION  2
- FRAIS D'ENTRETIEN  3
- IMPÔTS MUNICIPAUX ET AUTRES  4
- CAISSE DE RETRAITE  5
- RÉSERVE DE DÉPRÉCIATION  6
- INTÉRÊTS ET FRAIS DE FINANCE  7
- IMPÔTS SUR LE REVENU FÉDÉRAL & PROVINCIAL  8
- PROFITS NETS  9



RÉPARTITION DES REVENUS

UN QUART DE SIÈCLE DE PROGRÈS

VILLES ET VILLAGES DESSERVIS

COMTÉ DE RIMOUSKI

RIMOUSKI
SACRÉ-COEUR
BIC
SAINTE-CÉCILE DU BIC
SAINT VALÉRIEN
SAINT YVES
POINTE-AU-PÈRE
SAINT-ANACLET
SAINTE-LUCE
LUCEVILLE
SAINT-DONAT
SAINTE-BLANDINE
SAINT-NARCISSE
MACPES
SAINT-GABRIEL
LES HAUTEURS
SAINT-FABIEN
SAINT-SIMON
SAINT-MATHIEU

COMTÉ DE MATANE

MONT-JOLI
SAINTE-FLAVIE
SAINT-JOSEPH DE LEPAGE
SAINT-OCTAVE DE MÉTIS
SAINTE-ANGÈLE
GRAND-REMOUS
GRAND MÉTIS
PRICEVILLE
SAINT-ANTOINE DE PADOUE
MATANE
PETITE MATANE
SAINTE-FÉLICITÉ
BAIE-DES-SABLES
LES BOULES
SAINT-ULRIC
MÉTIS BEACH
SAINT-LUC

COMTÉ DE BONAVENTURE MATAPÉDIA

COMTÉ DE MATAPÉDIA

AMQUI
SAINT-MOISE
SAINT-DAMASE
SAYABEC
VAL-BRILLANT
SAINT-LÉON LE GRAND
SAINT-ZÉNON
LAC-AU-SAUMON
CAUSAPSCAL
SAINTE-FLORENCE
SAINT-CLÉOPHAS
SAINTE-MARGUERITE

COMTÉ DE RIVIÈRE-DU-LOUP

TROIS-PISTOLES
CACOUNA
SAINTE-FRANÇOISE
TOBIN
SAINT-ÉLOI STATION
ISLE-VERTE
SAINT-ARSÈNE
SAINT-ÉPIPHANE
SAINT-HUBERT
SAINT-MÉDARD
SAINT-MODESTE
SAINT-ÉLOI
SAINT-CLÉMENT
SAINT-JEAN-DE-DIEU
SAINT-CYPRIEN
SAINT-PAUL DE LA CROIX

COMTÉ DE TEMISCOUATA

CABANO
SAINTE-ROSE DU DÉGÉLÉ
NOTRE-DAME DU LAC
SAINT-LOUIS DU HA! HA!
SAINT-HONORÉ

VENTES EN GROS

L'ÉLECTRICITÉ MUNICIPALE
CAP CHAT ET SAINTE-ANNE DES MONTS

NOUVEAU BRUNSWICK

CAMPBELLTON

LA COMPAGNIE DE POUVOIR DU BAS ST-LAURENT

Bilan Comparatif au 31 décembre 1946 - 1947

A C T I F			P A S S I F		
	1947	1946		1947	1946
IMMOBILISATIONS :			DETTE CONSOLIDÉE :		
Terrains, forces hydrauliques, usines, bâtiments, réseaux de transmission et de distribution, véhicules-moteurs, etc. au prix coûtant	\$5,588,058.60	\$4,878,098.12	Autorisée - obligations première hypothèque	\$5,000,000.00	\$5,000,000.00
DISPONIBILITÉS :			obligations hypothèque générale	950,000.00	950,000.00
Espèces	\$195,285.79	28,299.44	Emises et en circulation -		
Comptes à recevoir, moins réserve pour mauvaises créances	96,146.36	37,218.08	Obligations première hypothèque - Obligations 3% en série échéant de 1948 à 1953, série "A"	180,000.00	210,000.00
Inventaires de marchandises et de matériaux d'entretien et de construction d'après les registres d'inventaire, vérifiés durant l'année par les employés de la compagnie et évalués au prix coûtant -			Obligations 3% amortissables échéant en 1965, série "B"	1,594,000.00	1,602,000.00
Marchandises	\$67,290.55		Obligations 3% amortissables échéant en 1965, série "C"	1,000,000.00	
Matériaux d'entretien et de construction	20,937.36	88,227.91	Obligations hypothèque générale - Obligations 4% échéant de 1948 à 1952, série "A"	175,000.00	210,000.00
Avances à la Compagnie Mitis, Limitée, pour l'achat d'appareils électriques de matériel de ligne et d'entretien, frais imputables aux opérations futures	116,230.80	15,468.88	Obligations 4% échéant de 1953 à 1960, série "A"	290,000.00	290,000.00
	10,987.22	15,468.88	Obligations 4% échéant en 1961, série "B"	450,000.00	450,000.00
	506,878.08	202,653.73		915,000.00	
FONDS D'AMORTISSEMENT DES OBLIGATIONS PREMIÈRE HYPOTHÈQUE :				\$3,689,000.00	2,762,000.00
Espèces en dépôt chez le fiduciaire	320.00	210.00	CAPITAL-ACTIONS :		
Obligations première hypothèque achetées pour le fonds d'amortissement	4,963.80	5,283.80	Autorisé et émis -		
			8,000 actions privilégiées, rachetables, 6% non cumulatif, d'une valeur au pair de \$100.00 chacune	800,000.00	800,000.00
			20,000 actions ordinaires sans valeur nominale	30,000.00	30,000.00
PLACEMENTS ET AVANCES :				830,000.00	830,000.00
Placements dans et avances à la Compagnie de Distribution Electrique de Témiscouata Limitée, une compagnie affiliée	20,558.24	18,545.67	RÉSERVE POUR AMORTISSEMENT	1,010,343.66	894,554.34
Placements dans la Corporation de Téléphone de Québec - au prix coûtant			CONTRIBUTIONS POUR EXTENSIONS	27,035.79	16,381.74
3,305 actions classe "A"			EXIGIBILITÉS :		
19,681 actions classe "B"	110,624.66	110,624.66	(A l'exclusion de \$65,000 d'obligations échéant en série)		
Divers - au prix coûtant	5,200.00	5,200.00	Comptes à payer et dépenses courues	132,082.24	104,226.05
Portion remboursable de l'impôt sur les surplus de bénéfices	3,601.61	3,601.61	Intérêt couru sur les obligations	36,029.16	25,761.42
	139,984.51	137,971.94	Réserve pour l'impôt sur le revenu et les surplus de bénéfices	69,535.09	34,709.62
ESCOMPTE SUR OBLIGATIONS ET FRAIS D'ÉMISSION, NON AMORTIS	141,266.32	127,721.67	Réserve pour dépenses extraordinaires	-	20,000.00
Remarque :	\$6,381,471.31	\$5,346,655.46		237,646.49	184,697.09
La compagnie a garanti les obligations de la Compagnie Mitis, Limitée, 3%, première hypothèque, au montant de \$110,000.00, échéant de 1948 à 1958 inclusivement.			SURPLUS - d'après l'état ci-joint	587,445.37	484,022.29
				\$6,381,471.31	\$5,346,655.46

APPROUVÉ POUR LE CONSEIL D'ADMINISTRATION :

T. A. BERNIER)
(ADMINISTRATEURS
N. GENDREAU)

RAPPORT DES VÉRIFICATEURS AUX ACTIONNAIRES

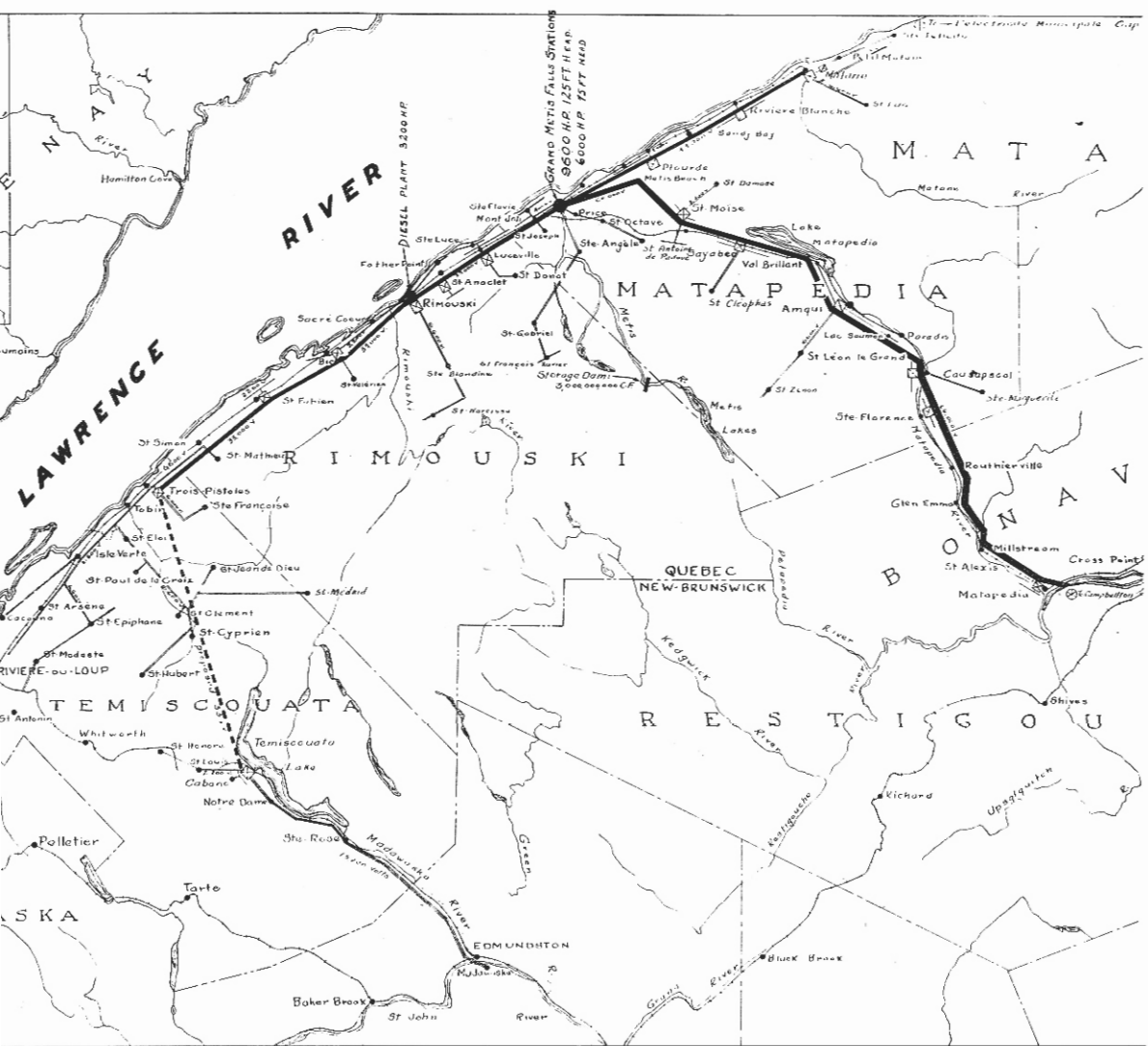
Nous avons examiné les livres et comptes de La Compagnie de Pouvoir du Bas St-Laurent pour l'année terminée le 31 décembre 1947 et nous avons obtenu tous les renseignements et explications que nous avons demandés.

Selon notre opinion, le bilan ci-dessus et l'état de profits et pertes ci-attaché sont bien dressés de manière à donner un aperçu exact et véridique de la situation des affaires de la compagnie et les résultats des opérations de l'année, selon les explications et les renseignements qui nous ont été donnés et d'après ce qu'indiquent les livres de la compagnie.

MONTREAL, le 20 février 1948.

McDONALD, CURRIE & CO.
COMPTABLES AGRÉÉS

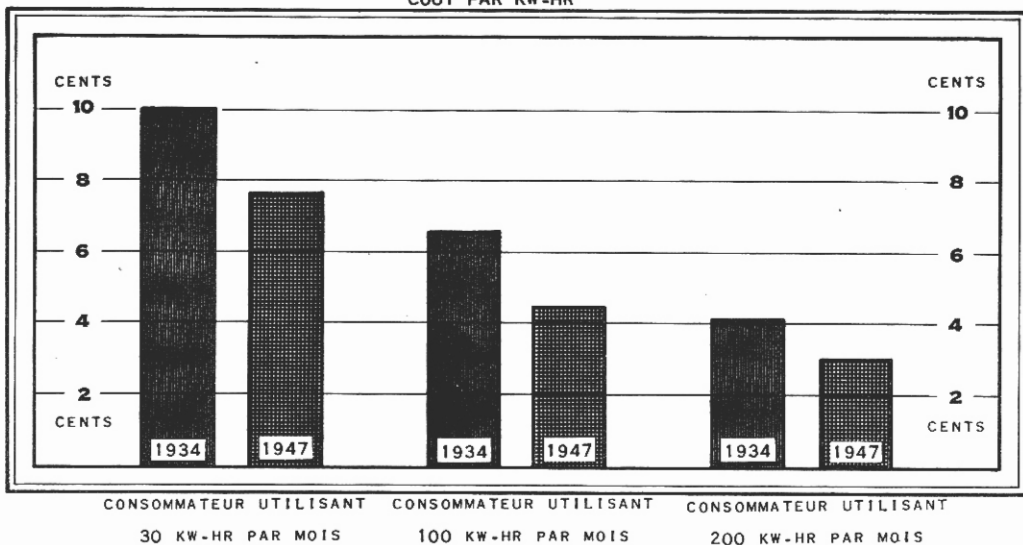
UN QUART DE SIÈCLE DE PROGRÈS



PLAN
de la région desservie par
La Compagnie de Pouvoir du Bas St. Laurent

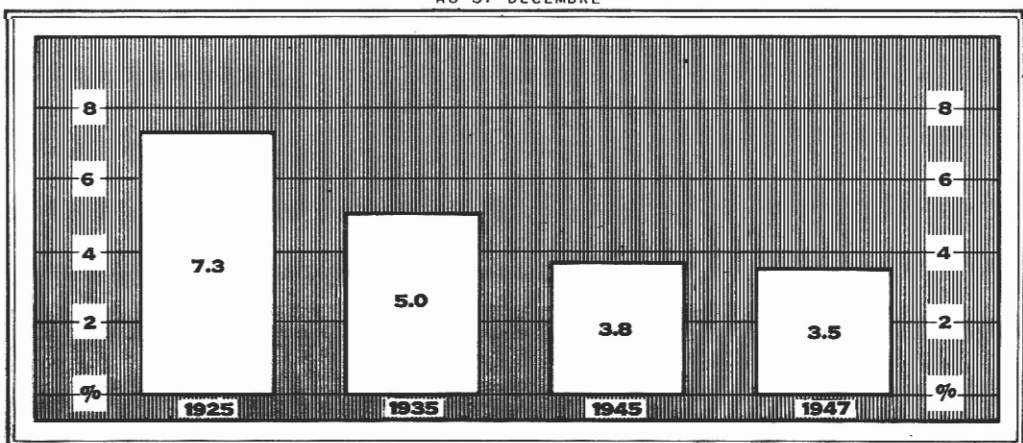
UN QUART DE SIÈCLE DE PROGRÈS

COÛT DE L'ÉLECTRICITÉ AU CONSOMMATEUR COÛT PAR KW-HR

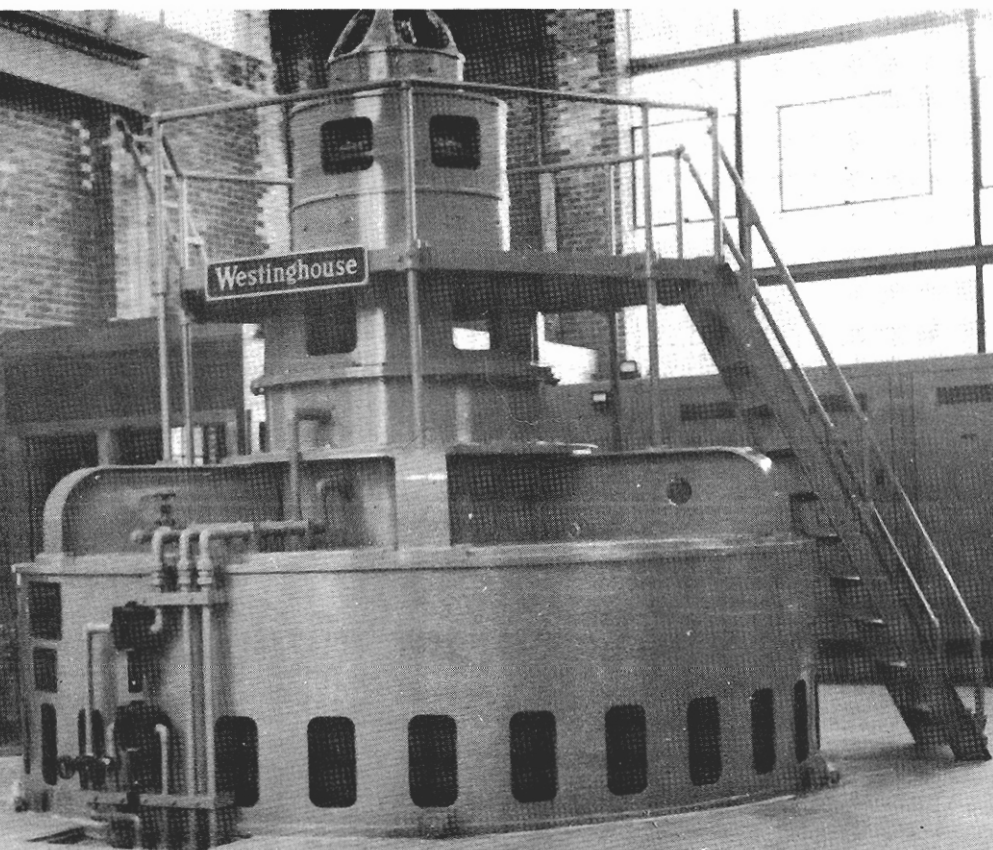


COÛT DU SERVICE DE LA DETTE

POURCENTAGE MOYEN D'INTÉRÊT SUR LA DETTE OBLIGATAIRE
AU 31 DÉCEMBRE



UN QUART DE SIÈCLE DE PROGRÈS



GÉNÉRATRICE DE 6000 H.P. À LA CENTRALE DE LA RIVIÈRE MÉTIS INFÉRIEURE
INSTALLÉE EN 1923

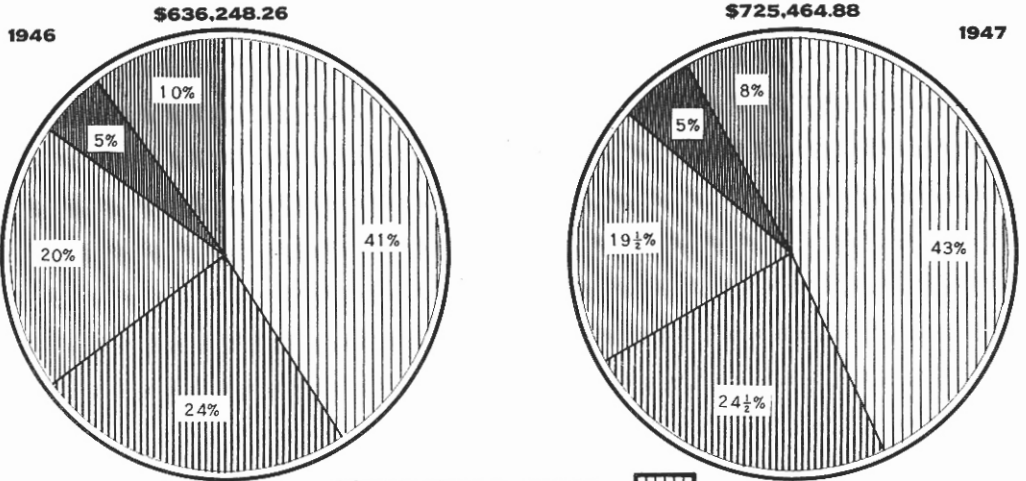
UN QUART DE SIÈCLE DE PROGRÈS

UN DISTRICT ET UNE INDUSTRIE QUI PROGRESSED ENSEMBLE

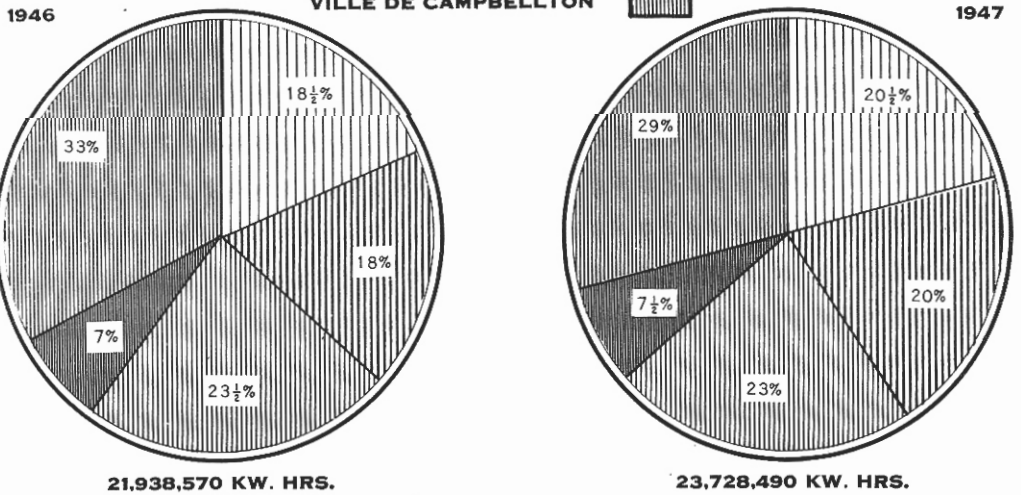
	1923	1947
POPULATION	48,000	130,000
VILLES ET VILLAGES	24	73
NOMBRE DE COMPTEURS EN SERVICE	2,100	14,734
EMPLOYÉS	-	249
GAGES	-	\$340,774
CAPACITÉ EN H.P.	2,700	18,800
POURCENTAGE D'ÉNERGIE ÉLECTRIQUE UTILISÉE	21%	81%
LONGUEUR DU RÉSEAU	157	773
VENTE D'ÉNERGIE ÉLECTRIQUE EN KW.H.	3,800,000	23,728,490
REVENU BRUT ANNUEL	\$55,200	\$836,784
ACTIF TOTAL	\$1,100,000	\$6,383,200
TAXES VERSÉES AU GOUVERNEMENT	-	\$119,877

UN QUART DE SIÈCLE DE PROGRÈS

VENTES D'ÉNERGIE ÉLECTRIQUE

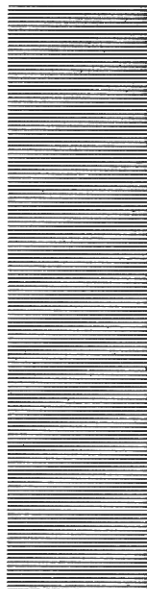
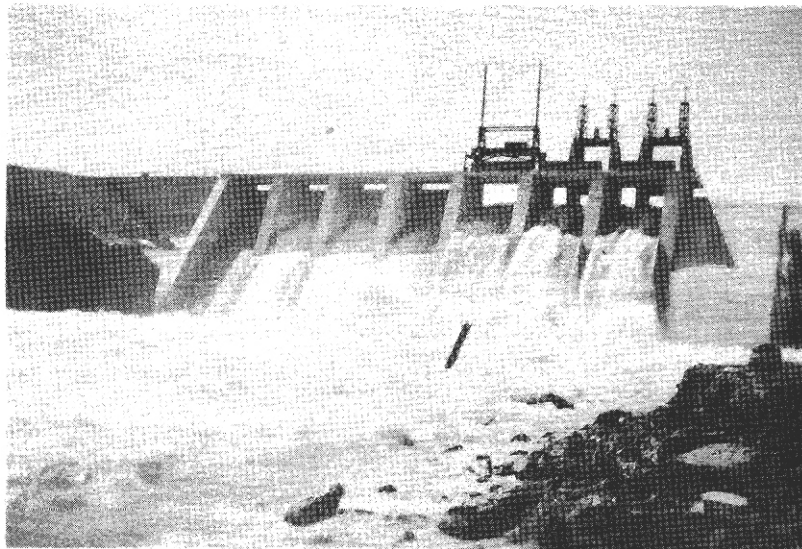


- DOMESTIQUE & FERME
- COMMERCIAL
- INDUSTRIEL
- MUNICIPAL
- VILLE DE CAMPBELLTON

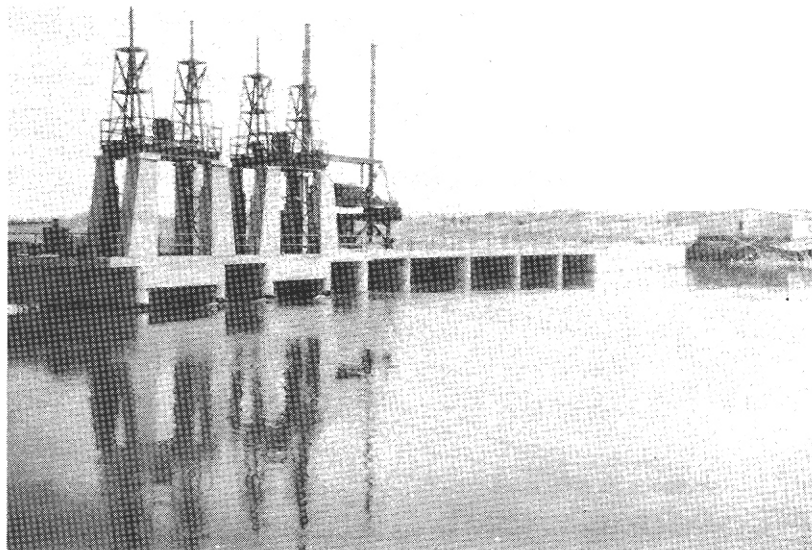


CONSOMMATION D'ÉLECTRICITÉ EN K.W. HEURES

UN QUART DE SIÈCLE DE PROGRÈS

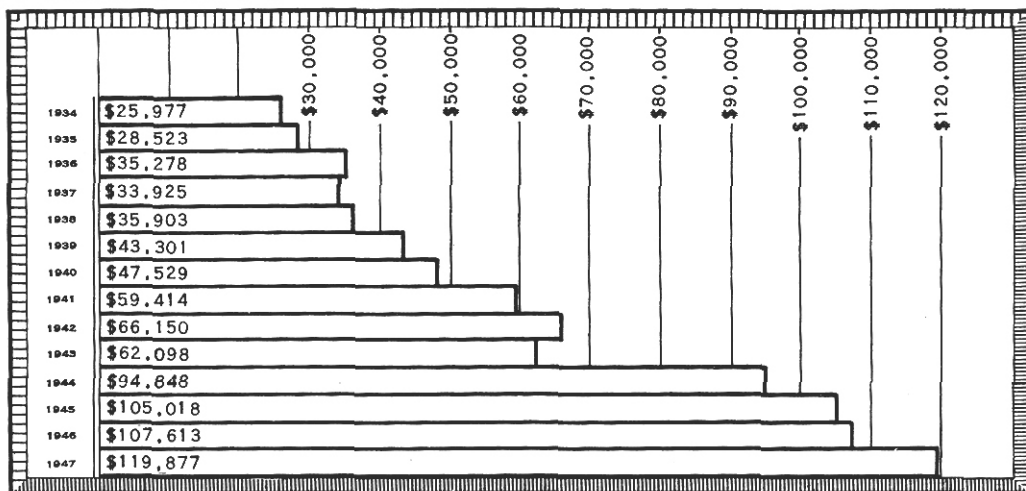


VUES DU BARRAGE DE LA RIVIÈRE MÉTIS INFÉRIEURE



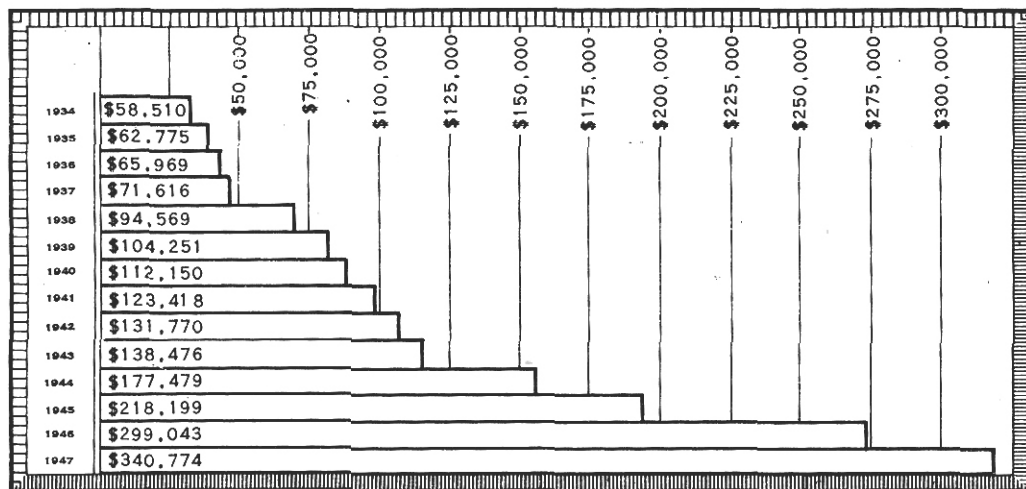
UN QUART DE SIÈCLE DE PROGRÈS

TAXES



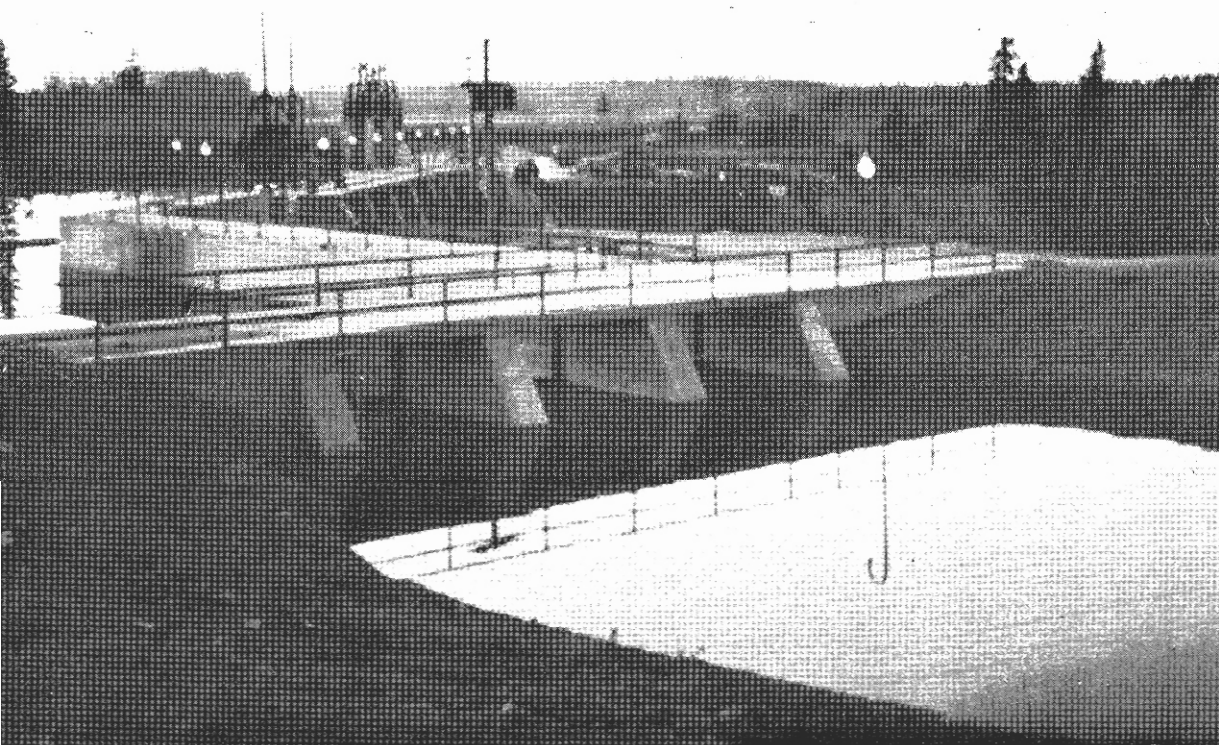
\$865,454 PAYÉS EN TAXES, 1934-1947

SALAIRES



\$1,998,999 PAYÉS EN SALAIRES, 1934-1947

UN QUART DE SIÈCLE DE PROGRÈS



BARRAGE DE LA RIVIÈRE MÉTIS INFÉRIEURE

