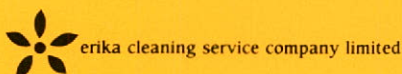
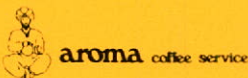
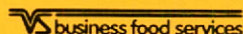


C

Rapport annuel de la société
VS Services Ltée (1990)





Profil de la société

VS Services Ltée est une importante société de gestion de services diversifiés qui fournit des services diététiques, alimentaires, d'autodistribution, de système de café, de blanchisserie, d'entretien ménager, d'entretien commercial et de gestion du matériel, à une vaste gamme de clients dans le secteur des établissements hospitaliers, dans le commerce et l'industrie, dans les établissements scolaires et pénitentiaires, ainsi que dans le secteur public.

La société oeuvre dans trois catégories distinctes : les services de soutien des installations pour les secteurs public et privé, les services alimentaires pour le secteur public et les services alimentaires pour le secteur privé (le commerce et l'industrie). A l'intérieur de ces trois catégories, on compte 23 divisions et filiales d'exploitation, dont Versabec Inc., Versa Services, Versa Food Services, Parnell Foods Ltée, Major Food Ltée, Services de café Versa, et Modern Building Cleaning Inc.

VS Services emploie plus de 15 000 personnes à plein temps à travers le Canada.

Cotée à la bourse depuis 1961, VS Services fournit au Canada des services alimentaires depuis 1942 et des services d'entretien depuis 1954.

Les objectifs de la société

VS Services s'est engagée :

- à améliorer continuellement la qualité du service offert à ses clients;
- à assurer des revenus raisonnables à ses actionnaires;
- à continuer d'accroître ses revenus d'exploitation grâce au développement de ses activités auprès de ses clients, à la conclusion de nouveaux contrats et à l'acquisition ou à la création de nouvelles entreprises profitables;
- à parfaire la formation de ses employés et leur offrir des occasions d'épanouissement professionnel;
- à rehausser son image et sa réputation de chef de file dans le milieu canadien des affaires.

SOMMAIRE

- 1 Faits saillants financiers
- 2 Message aux actionnaires
- 4 Services d'alimentation et de nutrition aux établissements des soins de la santé
- 6 Services de soutien des installations
- 8 Services d'autodistribution
- 10 Clientèle industrielle et commerciale
- 12 Services alimentaires pour établissements d'enseignement
- 14 Services de café
- 16 Organigramme
- 17 Rapport financier 1990

Points saillants financiers

Pour les cinquante-deux semaines terminées le 26 septembre 1990 et le 27 septembre 1989

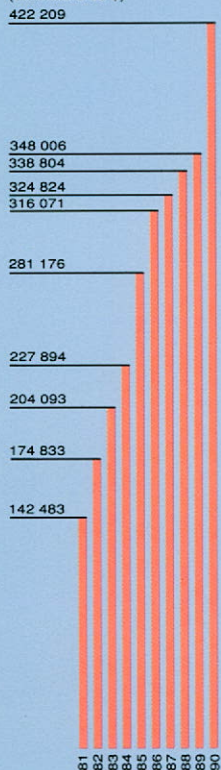
(En milliers de dollars, sauf les données par action)

1990

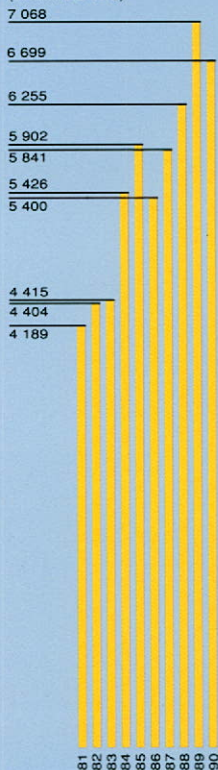
% d'augmentation
(de diminution)

Gestion d'entreprise	530 000 \$	460 000 \$	15,2
Exploitation			
Produits d'exploitation	422 209 \$	348 006 \$	21,3
Bénéfice d'exploitation	10 201	10 831	(5,8)
Bénéfice net	6 699	7 068	(5,2)
Fonds de roulement	25 675	31 885	(19,5)
Fonds provenant des activités d'exploitation	15 890	14 983	6,1
Dividendes versés	2 801	2 513	11,5
Données relatives aux actions ordinaires			
Nombre moyen d'actions en circulation	12 323	12 144	1,5
Valeur comptable par action	5,31	4,98	6,6
Bénéfice par action	0,53	0,57	(7,0)
Dividendes par action	0,22	0,20	10,0
Situation financière			
Total de l'actif	101 147 \$	96 542 \$	4,8
Avoir des actionnaires	66 060	61 120	8,1

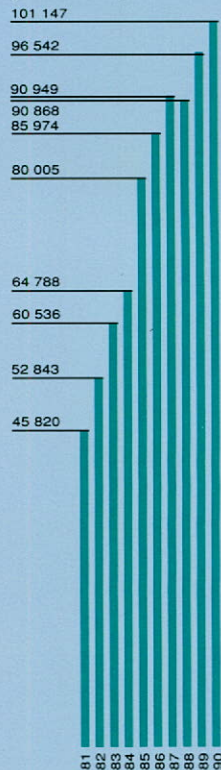
Revenus de ventes
(en milliers de \$)



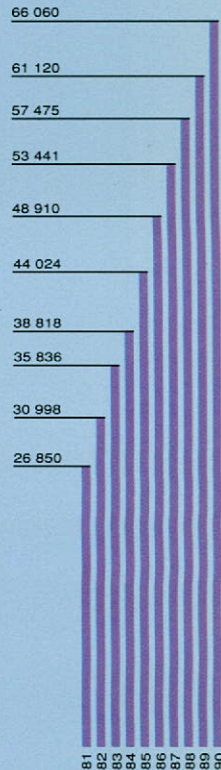
Bénéfice net
(en milliers de \$)



Total des actifs
(en milliers de \$)



Avoir des actionnaires
(en milliers de \$)



C'est avec une grande fierté que nous vous présentons notre 30^{ième} rapport annuel. En dépit de conditions



James E. Graham

Le service à la clientèle constitue la pierre angulaire de notre réussite. Conséquemment, nous avons intitulé le thème de notre rapport annuel: "Notre engagement envers l'excellence du service à la clientèle". Afin d'illustrer le bien-fondé de notre orientation, nous vous présentons six employés exemplaires oeuvrant chacun dans un différent secteur important de notre exploitation. Ces personnes constituent les figures de proue de milliers d'employés dévoués à servir quotidiennement les clients de VS Services au meilleur de leurs compétences respectives.

économiques plutôt défavorables, la société a enregistré de nouveaux records, réalisant des ventes de plus d'un demi milliard de dollars ainsi que des revenus de ventes totalisant plus de 420 millions de dollars. Un tel rendement marquait non seulement une année de records, mais constituait également la plus importante augmentation de notre histoire.

La récente acquisition de la compagnie Modern Building Cleaning Inc. a largement contribué à cette croissance. Nous sommes également heureux d'annoncer que les services diététiques des établissements hospitaliers, les services alimentaires pour institutions scolaires, instituts pénitentiaires et chantiers éloignés des grands centres urbains, les services de cafétéria et d'autodistribution dans les secteurs industriel et commercial, ainsi que les services de café Versa, ont tous atteint des revenus de ventes record.

Les spectaculaires résultats atteints à la suite de signatures de nouveaux contrats ont également contribué à notre essor dynamique. Nous avons franchi une nouvelle marque en paraphant un nombre-record de nouvelles ententes contractuelles au cours du présent exercice financier. Nous croyons que ces nouveaux contrats consolideront nos activités commerciales au cours de l'année 1991 et des années subséquentes.

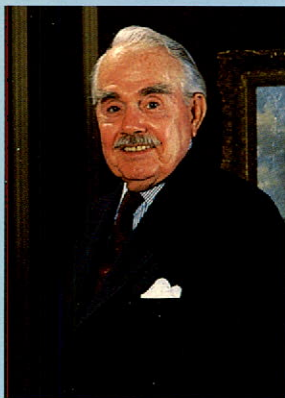
Bien que l'ensemble des résultats fut excellent, il en fut nettement différent, en 1990, pour le secteur manufacturier canadien, ce secteur représentant quelques 30 % du total des activités commerciales de notre société. L'exercice financier semblait prometteur puisque le dernier trimestre de l'année 1989 avait été à la hausse. Au début de 1990, l'activité s'est mise alors à décliner. De plus, le caractère saisonnier propre à notre genre de commerce fut soudainement bouleversé. Au cours des années antérieures, le quatrième trimestre affichait des résultats dans lesquels on retrouvait la vente d'aliments et de boissons consommés par les amateurs de baseball et de football. Il n'en est dorénavant plus ainsi. Les résultats financiers atteints au cours des trois premiers trimestres confirment la solidité de nos secteurs industriels et scolaires, tandis que le quatrième trimestre reflète la définition saisonnière de ce champ d'activités caractérisée notamment par les vacances estivales et la fermeture de ses écoles et usines.

La rationalisation de l'industrie canadienne entraîne indubitablement une perte d'emplois. Par conséquent, les résultats d'exploitation atteints au cours du dernier trimestre, malgré un faible écart comparé à nos prévisions, affichaient un certain recul face à ceux de l'exercice financier précédent. Il en résulta conséquemment un effet négatif sur la composition des bénéfices annuels prévus.

Les coûts des divers programmes gouvernementaux dont le Régime d'assurance-maladie de l'Ontario, la Commission de la santé et de la sécurité au travail et la Loi sur les indemnités de départ, ont contribué de façon importante à l'affaiblissement de la rentabilité de notre société. Pendant que nos revenus augmentaient de 21,3 % en 1990, les remises effectuées aux différents paliers gouvernementaux s'accroissaient de 62 %. Jamais n'avions-nous assisté à une hausse aussi importante de cette catégorie de coûts marginaux.

Nous venons de terminer la première année d'exploitation de la plus importante société d'entretien commercial au Canada: la compagnie Modern Building Cleaning Inc. Les résultats furent mitigés. Le facteur saisonnier ainsi que certains autres critères spécifiques de ce secteur commercial ont manifestement contribué à obtenir des résultats plutôt décevants en début d'exercice financier. Alors que l'entreprise a atteint des résultats nettement améliorés en fin d'exercice financier, celle-ci ne put accéder à nos attentes prévisionnelles.

La continuité C'est la onzième année au cours de laquelle Dixon et moi-même avons le privilège de vous soumettre ce rapport. Nous croyons fermement que la continuité fut un



Dixon S. Chant

James E. Graham

Président et chef
de la direction

Dixon S. Chant

Président du conseil
d'administration

Le 27 novembre 1990

facteur prépondérant, au fil des années, de la consolidation de notre entreprise. Aujourd'hui encore, nous poursuivons les objectifs établis en 1980 :

- Améliorer sans cesse la qualité;
- Diriger une entreprise de services rentable;
- Accroître le chiffre d'affaires;
- Rémunérer convenablement nos clients, nos employés et vous-mêmes, les actionnaires de notre entreprise;
- Transiger honnêtement et dans le respect de l'éthique professionnelle avec tous ceux qui nous soutiennent financièrement.

Considérant l'année 1990 à la lueur de ces objectifs, nous pouvons compter plusieurs réussites. La croissance de notre entreprise démontre que notre clientèle admet et reconnaît notre capacité de n'offrir que des services de très haute qualité en tout temps. Par conséquent, nos employés continuent de se voir.

Offrir un travail des plus valorisants. Nos actionnaires, une fois de plus cette année, furent rétribués honorablement par le paiement d'un dividende important (le paiement des dividendes annuels en 1990 représente une hausse de 461 % du montant global versé en 1980).

Bien qu'il ne s'agissait pas d'un objectif défini. VS Services est fière de constituer la plus importante société de gestion de services au Canada et de poursuivre son rôle de chef de file. L'envergure de votre société est digne de mérite, d'autant plus que notre expansion s'est effectuée en continuant de dispenser des services dont la qualité supérieure, la valeur et l'intégrité ont toujours demeuré constantes.

Plusieurs nouvelles nominations d'importance furent annoncées au cours de l'exercice financier 1990, il s'agit de :

- Monsieur James G. Mitchell fut promu au poste de vice-président administratif au sein de VS Services Ltée. Antérieurement, Jim occupait le poste de vice-président de la société. En plus de continuer d'assumer ses fonctions à titre de chef des finances, Jim aura la responsabilité immédiate de l'exploitation d'environ 50 % de l'ensemble de toutes nos activités.
- Monsieur Michael Foley fut promu au poste de vice-président de groupe au sein de Versa Services pour la région de l'Est et du Centre du Canada.
- Madame Allison Miner fut promue au poste de vice-présidente et diététiste administrative.
- Monsieur George Nykulaik fut promu au poste de vice-président des ventes au sein de Versa Services pour la région de l'Est et du Centre du Canada.

L'avenir En jetant un regard vers l'avenir, il nous est relativement facile d'observer, à court terme, une période de ralentissement du secteur manufacturier et une inquiétude ponctuée face à l'augmentation galopante des transferts de coûts des différents programmes sociaux gouvernementaux.

Néanmoins, nous prévoyons en 1991 des résultats d'exploitation encourageants à l'intérieur de plusieurs de nos secteurs d'activités, plus précisément, entrevoyons-nous des programmes de redressement de la rentabilité pour la compagnie Modern Building Cleaning.

Les employés constituent la force principale de toute entreprise de services. Ils sont nos atouts et notre fierté. Au seuil de l'année 1991, nous possédons le plus important bassin d'employés de notre histoire. Leurs aptitudes, jumelées à celles de notre exceptionnelle équipe de direction, constituent la clé de voûte de nos espoirs et perspectives au cours des années à venir. Les années 1980 furent une décennie de croissance inégalée pour notre société. Nous croyons que ce groupe remarquable de citoyens canadiens poursuivra son rôle de chef de file de notre industrie, et continuera à offrir une gamme complète de services de première qualité au cours de la décennie 1990.

Les services alimentaires et de nutrition dans les établissements hospitaliers

Versa Services constitue la plus importante société de services approvisionnant le marché des



Ci-dessus : Des patients réagissent favorablement aux repas bien équilibrés de Versa.

A droite : Sandra MacGrath, tout comme l'ensemble des employés de Versa Services, se voue entièrement au service des autres. Depuis sa venue au sein de notre société en 1973, elle a travaillé durément afin d'occuper le poste de première cuisinière à l'hôpital Aberdeen, à New Glasgow en Nouvelle-Écosse. Le bien-être de chacun des patients lui est fondamental. Sandra consacre, de plus, une grande partie de son temps au travail communautaire de son église et retire une immense satisfaction de l'entraide qu'elle procure autour d'elle.

établissements hospitaliers au Canada. Elle s'est engagée à fournir des aliments de qualité supérieure et des services offrant le meilleur rapport qualité-prix à sa clientèle composée de patients, résidents et employés des centres hospitaliers, des résidences pour personnes âgées, et de diverses institutions dispensant des soins particuliers.

Versa emploie plus de 200 diététistes et un nombre imposant de différents professionnels de l'alimentation, dont l'expérience et les connaissances font en sorte que soient respectés les critères de qualité les plus exigeants, dans l'ensemble de cette industrie des plus spécialisées. En plus de s'assurer les services des diététistes les plus compétentes, Versa contribue particulièrement à la profession en instituant son propre programme interne de diététique, le seul programme du genre qui soit approuvé par l'Association canadienne des diététistes.

Ce débordement de compétence bénéficie à nos clients et vise, par-dessus tout, leur bien-être collectif, c'est-à-dire faire en sorte que les régimes alimentaires soient attrayants pour les patients, que les pensionnaires plus âgés reçoivent des repas à la manière de chez soi, et que le moral des employés soit réconforté en leur offrant un service agréable à la cafétéria. En vue de demeurer en tête de file, nous avons institué, à l'intention de la communauté, un projet expérimental au centre hospitalier Joseph Brant Memorial à Burlington en Ontario. Il s'agit d'un programme orienté vers un régime amaigrissant jumelé à des habitudes saines d'alimentation, et appelé "Slimsteps" qui fera l'objet sous peu d'un lancement à l'échelle nationale. Parallèlement, nous sommes à élaborer un programme détaillé qui fera connaître nos différents services auprès du marché grandissant des soins à long terme.

A chaque année, nous procédons à un sondage rigoureux auprès de notre clientèle afin de connaître leur réaction : cela nous permet entre autres de mieux répondre à leurs besoins et attentes face à nos services. Un noyau-responsable composé de nos plus imminents professionnels des soins de la santé analyse ces différents besoins et élabore les tendances qui feront en sorte que Versa Services demeurera en tête de file.

Nous avons publié pour la première fois en 1990 un bulletin trimestriel intitulé "Lettre aux gestionnaires", qui permet aux cadres supérieurs chargés des soins de la santé au Canada de pouvoir partager leurs points de vue entre eux. En publiant des articles d'intérêts publics rédigés par des individus audacieux oeuvrant dans le domaine des soins de la santé, le bulletin "Lettre aux gestionnaires" contribue à une meilleure gestion des soins de la santé.

Nous avons enregistré une forte croissance au cours de l'année 1990, grâce à l'addition de vingt nouveaux clients dispensant des soins de la santé, dont : l'hôpital de l'université de l'Alberta (les services alimentaires à l'intention de leur personnel) à Edmonton en Alberta; le centre Evelyn Saller, à Vancouver en Colombie-Britannique; le centre hospitalier régional de Terre-Neuve, région centrale, à Grand Falls à Terre-Neuve; l'hôpital général juif Sir Mortimer B. Davis, à Montréal au Québec; l'hôpital général Brantford, à Brantford en Ontario; l'hôpital général Queensway, à Etobicoke en Ontario; et l'hôpital général Queensway Carleton, à Ottawa également en Ontario.



Notre division des services de soutien aux installations dispense des services d'entretien d'immeubles des



Ci-dessus : L'attention portée aux différents détails assure la propriété des lieux.

A droite : Margaret Jakowski se voue à la qualité du service; elle est reconnue pour la formation remarquable qu'elle prodigue sur le plan de l'entretien. Elle est entrée au service de la compagnie Modern Building Cleaning en 1961 et, depuis plus de 25 ans, elle occupe le poste de chef d'équipe à l'édifice des Coopérants à Regina en Saskatchewan. Margaret offre un exemple frappant de ces milliers d'employés de la compagnie Modern qui ont fait de cette société la plus importante organisation d'entretien d'immeubles au Canada.

les établissements commerciaux et scolaires, par le biais des compagnies Modern Building Cleaning et Erika Cleaning Service. Les services de gestion aux établissements hospitaliers sont prodigués par Versa Services, et comprennent l'entretien, la blanchisserie, la gestion de l'entretien, la gestion du matériel et l'exploitation des salles de stérilisation centrale.

Travaillant en étroite collaboration avec la direction des établissements hospitaliers, nos employés veillent au respect des normes les plus exigeantes en matière d'entretien. Cette pratique, jumelée à une utilisation d'un équipement perfectionné et à une gestion efficace, permet de réduire considérablement les risques d'infection, première inquiétude des professionnels des soins de la santé. Les employés de VS Services veillent également au respect des normes d'asepsie et de contrôle de l'infection, de sorte que les administrateurs des établissements hospitaliers profitent du meilleur taux de salubrité qui soit.

La gestion du matériel, à titre de division de l'exploitation, offre aux établissements hospitaliers des services qui regroupent l'achat, la réception, l'entreposage, la distribution et la livraison. La gestion du matériel voit à l'approvisionnement de l'ingénierie physique des usines, à l'inventaire de l'équipement, aux horaires d'entretien préventif et à leur mise en oeuvre. Chacune de ces activités demeure porteuse d'une croissance potentielle.

L'acquisition de la compagnie Modern Building Cleaning, effectuée en 1989, favorise grandement notre société sur le marché de l'entretien commercial. Au cours de l'exercice financier 1990, l'organisation de la compagnie Modern Building Cleaning fut rationalisée aux fins d'une plus grande efficacité et leurs bureaux administratifs furent déménagés à Toronto.

Notre position comme chef de file de l'industrie de l'entretien d'immeubles commerciaux nous permettra de pouvoir profiter des occasions illimitées de croissance à l'intérieur de cet immense segment du marché. Ce champ d'activités de nos services commerciaux jouera, dans l'avenir de notre société, un rôle prépondérant.

Nous avons déployés, au cours de l'année, des efforts considérables afin d'acquérir de nouveaux clients. Parmi ces nouveaux contrats, mentionnons l'Hôtel-Dieu de Cornwall (le Centre de santé R.H.S.J.) en Ontario, le Manoir Hastings à Belleville en Ontario, Boeing Canada à Winnipeg au Manitoba, le Collège Royal militaire de Kingston en Ontario, la société AGT à Calgary en Alberta, Waterpak Place et l'Hôpital des Médecins à Toronto en Ontario.



VS Services constitue la plus importante organisation gérant la distribution automatique de produits



Ci-dessus : Nos clients profitent de la diversité des produits offerts dans nos distributeurs automatiques.

A droite : George Martin, employé de Versa Food Services à Peterborough (Ontario), offre un bel exemple de l'engagement et du dévouement de nos employés du service de l'autodistribution. Il convient de souligner l'assiduité exemplaire de George pendant ses 37 années de service au sein de notre société. Le service d'autodistribution a fondé en son honneur le club 365 afin de rendre hommage au nombre croissant d'employés qui, tout au long de l'année, ont été assidus au travail.

alimentaires au Canada. Notre division responsable de l'autodistribution voit à la distribution automatique de produits alimentaires de qualité aux clients de l'ensemble de nos établissements à travers le Canada. Les distributeurs automatiques sont localisés dans presque tous les lieux de rassemblement, dont les usines de fabrication, les immeubles à bureaux, les établissements d'enseignement, les hôpitaux, les aéroports et les endroits publics. Nous offrons à notre clientèle, 7 jours par semaine, 24 heures par jour, des aliments et des rafraîchissements de qualité supérieure.

Notre division d'autodistribution a connu d'excellentes performances au cours de la dernière année. Les revenus provenant des ventes et les bénéfices d'exploitation se sont accrus par rapport à l'année précédente, et une quantité supérieure d'établissements à aucune autre année fut desservie. Voilà un exploit remarquable, si l'on tient compte des nombreuses fermetures d'usines, des mises à pied et des grèves, ayant eu des incidences malheureuses dans le secteur manufacturier.

Au cours de l'exercice financier, nous avons mis en oeuvre plusieurs programmes orientés vers les consommateurs. Au nombre de ces projets expérimentaux, on compte la distribution automatique de cafés à saveur internationale (le café irlandais et le café moka suisse aux amandes), et d'une nouvelle gamme d'eau minérale allongée de jus de fruits purs correspondant aux préférences des clients. Nous avons lancé un nouveau programme de café 100 % colombien Maxwell House, améliorant la qualité et la perception du café vendu désormais dans les distributeurs automatiques. Notre engagement envers l'excellence du service a été renforcé faisant suite au lancement de notre programme de garantie sur l'excellence du service, en vertu duquel nous garantissons sans condition à nos clients la satisfaction absolue.

Depuis la mise en circulation de la pièce de 1\$ en 1987, nos clients ont su profiter pleinement de nos distributeurs automatiques, tout en ayant moins de pièces de monnaie au fond de leurs poches. Nos activités commerciales bénéficieront sans cesse de l'impact positif de la pièce de 1\$.

Des améliorations éloquentes furent apportées au système d'information des services d'autodistribution (VENIS). Le système VENIS constitue un système de gestion informatisé conçu expressément en fonction de mieux servir nos clients, tout en améliorant la productivité au travail et la gestion de nos activités.

La société procède à des sondages réguliers afin de surveiller étroitement la satisfaction de sa clientèle. Nous sommes particulièrement heureux des mentions supérieures décernées à nos employés chargés de l'autodistribution. Dans toutes les catégories, soit "la courtoisie", "l'apparence", "la réaction positive" et "le rendement général", plus de 82 % de nos clients ont déclaré que nos employés étaient "excellents" ou "très compétents".

Le dévouement et l'engagement de tous nos employés chargés de l'autodistribution constituent la clé de voûte de la force et de la réussite de notre entreprise.



Notre division de la clientèle industrielle et commerciale offre des services alimentaires de qualité aux employés et au personnel cadre travaillant dans les édifices à bureaux et en usines. La gamme complète de nos services est conçue afin de répondre aux besoins individuels de nos clients, qu'il s'agisse d'une entreprise multinationale ou d'une petite firme commerciale.



Ci-dessus : Les employés profitent de nos techniques de mise en marché innovatrices en matière d'alimentation.

A droite : Linda Harris est fort appréciée de sa clientèle qui lui confère une estime sans précédent pour sa sincérité et ses critères supérieurs en matière de service. Elle dirige les services alimentaires pour Major Foods Ltée à l'usine de pneus Michelin, à Bridgewater en Nouvelle-Écosse. L'engagement total de Linda et de ses employés, ainsi que l'étroite association établie entre Michelin et Major Foods Ltée, constituent des facteurs essentiels à l'excellence de nos services alimentaires sur le marché canadien.

Nous nous acquittons des exigences particulières de ce marché en exploitant cette division à partir de deux champs d'activités spécifiques : les services de cafétéria pour la clientèle commerciale et ceux pour la clientèle industrielle. Dans l'ensemble, cette division a enregistré des revenus provenant des ventes ainsi que des bénéfices d'exploitation record, sans oublier un nombre très impressionnant de nouveaux clients. Cependant, les services de cafétéria pour la clientèle industrielle furent durement affectés en raison de la funeste situation économique qui engendre des conséquences désastreuses sur les niveaux d'emploi.

Les résultats relativement favorables furent évalués à partir des gains importants réalisés au cours de l'année antérieure et de l'impact opportun tiré des programmes innovateurs de commercialisation.

À titre de chef de file de ce segment de marché, nous accordons beaucoup d'importance à l'innovation en créant des techniques de mise en marché au détail et des concepts de commercialisation pour le bénéfice des programmes de services alimentaires destinés tout particulièrement aux employés des secteurs industriel et commercial. Notre programme de nutrition exclusif "Santé Plus" offre aux consommateurs le choix d'aliments sains, au goût agréable et à teneur réduite en calories, cholestérol, sel et matières grasses. Nos concepts de marque dont Les Pâtes Piccolo, La Marmite, La Pâtisserie Gretels, Café Gourmet et Itza Pizza offrent des mets populaires répondant aux diverses attentes des consommateurs contemporains.

Un nouveau programme important, ayant comme objet l'environnement, fut lancé en début d'année. Notre campagne mettant en relief les 4 R (Repenser, Réduire, Réutiliser, Recycler) a produit une contribution incontestable en témoignant de notre responsabilité et de notre engagement envers la protection de l'environnement. Nous avons adopté des tasses de couleur verte dans le but de sensibiliser les consommateurs à réduire le nombre de gobelets en polystyrène jetés au rebut. Des récipients furent disposés dans diverses cafétérias afin de permettre à notre clientèle de recycler les bouteilles de verre et les canettes métalliques. Lorsqu'il nous était possible de le faire, nous avons substitué aux matières plastiques des éléments biodégradables. Nous avons également participé à un programme de recyclage des produits fabriqués de polystyrène par le biais de son adhésion dynamique à l'Association canadienne de recyclage du polystyrène.

Des améliorations considérables furent apportées à notre programme informatisé ESCORT nous permettant de gérer de façon beaucoup plus efficace l'exploitation de nos services alimentaires. Le programme d'essai s'est avéré concluant et il est prévu d'effectuer sous peu le lancement de ce dernier à une plus grande échelle.

Nous comptons plusieurs nouveaux clients d'importance en 1990 : DuPont Canada Inc., à Mississauga en Ontario; Amoco Petroleum, à Calgary en Alberta; Chrysler Canada, à Brampton en Ontario; l'aluminerie Reynolds, à Baie-Comeau au Québec; Gainers, à Edmonton en Alberta; et Asea Brown Boveri Inc., à London en Ontario.



Les services alimentaires pour établissements d'enseignement

Les services alimentaires pour établissements d'enseignement offrent des services novateurs de qualité



Ci-dessus : Les étudiants se réjouissent du service "Itza Pizza".

A droite : Gisèle Beaupré personifie judicieusement la définition de service offert par les employés de Versabec. Ayant occupé plusieurs postes de directrice d'unité depuis 1976, elle détient aujourd'hui la responsabilité des services alimentaires de la Commission scolaire régionale protestante de la Rive-Sud, à Saint-Lambert au Québec. Se remémorant le mode de vie "un corps sain dans un esprit sain", Gisèle s'assure que les élèves reçoivent des aliments nutritifs de qualité supérieure de sorte qu'ils puissent devenir ainsi de meilleurs étudiants.

supérieure à sa clientèle composée d'étudiants, du corps enseignant, des employés et des visiteurs fréquentant les universités, collèges, écoles de niveau secondaire et institutions privées. Cette division a enregistré des revenus de ventes record au cours du dernier exercice financier. Cependant, une grève, à l'ensemble de toutes les facultés du système ontarien des collèges communautaires amorcée en début de notre exercice financier, nous a empêchée de réaliser des bénéfices-records d'exploitation. Il importe de préciser que cette division a connu, de plus, une année sans précédent en ce qui a trait au nombre de nouveaux clients acquis dans toutes les régions du pays. Nous demeurons convaincus que la clientèle des établissements d'enseignement continuera d'apprécier la qualité des services que nous lui offrons.

Nos programmes de commercialisation à grande échelle continuent toujours à produire un impact saisissant quant à la satisfaction de nos clients. Nombre de nos concepts alimentaires de marque furent mis en œuvre avec succès, améliorant ainsi le taux de satisfaction de nos clients et générant des revenus de ventes plus élevés.

Le programme Arc-en-ciel, reformulé et relancé l'année dernière, constitue un programme de nutrition hautement dynamique ayant comme objectif de promouvoir de saines habitudes alimentaires auprès des étudiants du niveau secondaire tout en leur offrant un repas du jour composé d'éléments savoureusement nutritifs. Ce programme innovateur a reçu l'appui de l'ensemble des étudiants, parents et professeurs, tous encouragés par ses résultats des plus positifs.

Un nouveau programme informatisé, ayant comme objectif les sondages auprès de la clientèle, fut, de façon expérimentale, commercialisé au printemps dernier. Nous sommes désormais en mesure d'évaluer efficacement notre rendement et de modifier, si nécessaire, notre service en fonction des besoins et attentes des étudiants. Les résultats furent excellents, et nous comptons procéder à ce même sondage, toutefois à une plus grande échelle, au cours de la présente année académique.

Nous comptons plusieurs nouveaux clients d'importance en 1990 : l'université de Montréal, à Montréal au Québec; l'université de Brandon, à Brandon au Manitoba; la commission scolaire de Peterborough, à Peterborough en Ontario; la commission scolaire francophone, à Ottawa en Ontario; le collège Lakeland, à Vermillion en Alberta; le collège de Notre-Dame Athol Murray, à Wilcox en Saskatchewan; et l'université du Nouveau-Brunswick, à Saint-Jean au Nouveau-Brunswick.

Cette division poursuit son rôle dynamique de chef de file en élaborant de concert avec ses clients un programme efficace de promotion de la protection de l'environnement. Plusieurs produits respectueux de l'environnement furent adoptés et un bon nombre de programmes de recyclage furent implantés.

Devant la menace d'une récession économique imminente, la perspective de nos activités dans le secteur de l'éducation demeure toujours positive, d'autant plus qu'un nombre croissant de personnes retournent aux études afin de parfaire leurs connaissances. Conséquemment, le nombre d'inscriptions dans les collèges communautaires s'est accru de 10 à 20 % au cours de la présente année académique comparativement à l'année antérieure. Nous prévoyons au cours de l'exercice financier 1991 des résultats très prometteurs pour cette division.



Versabec
GISÈLE BEAUPRÉ
GÉRANTE

Notre division des services de café Versa a la responsabilité de fournir une vaste gamme de café



Ci-dessus : Les clients apprécient la saveur des excellents cafés Diplomat

A droite : Richard Davison occupe le poste de représentant du Service à la clientèle pour les Systèmes de café Diplomat à London en Ontario. Ses efforts exceptionnels lui ont valu le premier Prix des Services à café Versa pour l'excellence du service, région centrale du Canada. A l'instar de ses collègues à travers le pays, Rick vise sans cesse la qualité du service aux établissements desservant sa clientèle. Rick projette constamment une image professionnelle de lui-même ainsi que de l'organisation qu'il représente.

et de boissons à plus de 26 000 emplacements à travers le Canada. Nous desservons les appellations commerciales bien connues de Diplomat, Cory, Executive, Eze Brew, Québecafé et Aroma (à Winnipeg). Nous avons acquis, au cours de la dernière année, trois entreprises régionales spécialisées dans le service de café pour bureaux, afin de solidifier notre présence dans ce marché.

Cette division a enregistré des niveaux de ventes record au cours de l'exercice financier, et plusieurs régions à travers le pays ont présenté des résultats remarquables d'exploitation. L'Ontario, cependant, fut la province la plus gravement touchée par la sévérité de la récession. En dépit d'une exploitation au sein d'un marché bien structuré et hautement concurrentiel, la division des services de café a été en mesure de conserver toute sa clientèle en mettant l'accent sur la qualité du service.

Grâce à l'étroite collaboration des spécialistes de torréfaction du café, nous avons amélioré la qualité du produit. Nous sommes ravis de l'accueil unanime qu'a reçu notre gamme de cafés aromatisés lancée récemment. Ces nouveaux produits rehaussent notre éventail de cafés gourmets. La division a poursuivi son travail d'exploration afin d'ajouter de nouveaux produits auxiliaires, et a lancé avec grand succès un maïs soufflé pour cuisson au four micro-ondes. Nous expérimentons présentement un système de filtration et de purification d'eau qui, croyons-nous, saura plaire aux gens soucieux de leur santé.

Les employés oeuvrant pour les services de café Versa se sont engagés à l'excellence du service. En accord avec cette orientation fondamentale de la société, nous avons lancé deux nouveaux programmes afin de s'assurer que nos services continuent de répondre adéquatement à la satisfaction de notre clientèle, voire même la dépasser. Les employés de Versa savent combien la réussite, en fait, repose sur le service à la clientèle. Nous avons fièrement annoncé, à titre de garanties de satisfaction, nos "Engagements envers la clientèle". Qui plus est, nous avons mis en oeuvre avec succès un programme d'excellence du service afin de reconnaître et de récompenser notre meilleur représentant du service à la clientèle dans chacune de nos succursales de chaque région.



DIPLOMAT
coffee
system

VS Services Ltée

*Services de soutien
des installations pour les
secteurs public et privé*

*Services alimentaires
pour le secteur public*

*Services alimentaires pour le secteur privé
(le commerce et l'industrie)*

Versa Services

**Services alimentaires VS
– clientèle commerciale**

Modern Building
Cleaning Inc.

Versabec, Inc.

Erika Cleaning
Service Company
Limited

Services diététiques
Versa

Versa Food
Services

Services de
café Versa

Versa Housekeeping
Services

GESPra

Major Foods
Limited

Systèmes de
café Diplomat

Service de soutien
des installations

United Purchasing
Systèmes

Parnell Foods
Limited

Systèmes de
café Cory

Gestion du
matériel

Institutions de
correction

Niagara
Frontier Caterers

Services de
café Aroma

Services alimentaires
établissements
d'enseignement

Aéroports

Québecafé

Restaurants
et loisirs

Systèmes de café
EZE Brew

Systèmes de
café Executive

Sector d'exploitation
Division d'exploitation
Société affiliée

Responsabilité des états financiers

Les états financiers consolidés ci-joints ont été dressés par la direction selon les principes comptables généralement reconnus appliqués de manière uniforme et ont été vérifiés par Ernst & Young, comptables agréés, dont le rapport figure ci-après. Ces états, qui comportent nécessairement des montants fondés sur les jugements judicieux et les meilleures estimations de la direction, reflètent l'information disponible jusqu'au 27 novembre 1990, et nous croyons qu'ils présentent fidèlement la situation financière de la société et les résultats de son exploitation.

La direction maintient un système comptable qui incorpore des contrôles internes élaborés et dont l'effica-

cité est régulièrement évaluée par nos vérificateurs internes. Un élément important de ce système consiste en l'établissement d'un budget annuel à partir duquel le rendement est évalué, les variations sont soumises à enquête et les mesures correctives sont prises, le cas échéant.

Le conseil d'administration a un comité de vérification, composé entièrement d'administrateurs externes, qui se réunit avec la direction ainsi qu'avec les vérificateurs internes et externes en vue de revoir les états financiers et le rapport des vérificateurs indépendants avant l'approbation des états par le conseil d'administration.



Le vice-président directeur et
chef des finances,
James G. Mitchell, c.a.
Toronto, Canada
le 27 novembre 1990



Le vice-président, contrôleur,
Hugh N. MacDonald, c.a.

Rapport des vérificateurs

Aux actionnaires de VS Services Ltée

Nous avons vérifié le bilans consolidés de VS Services Ltée au 26 septembre 1990 et au 27 septembre 1989 ainsi que les états consolidés des résultats, des bénéfices non répartis et des mouvements de trésorerie pour les cinquante-deux semaines terminées à ces dates. La responsabilité de ces états financiers incombe à la direction de la société. Notre responsabilité consiste à exprimer une opinion sur ces états financiers en nous fondant sur nos vérifications.

Nos vérifications ont été effectuées conformément aux normes de vérification généralement reconnues. Ces normes exigent que la vérification soit planifiée et exécutée de manière à fournir un degré raisonnable de certitude quant à l'absence d'inexactitudes importantes

dans les états financiers. La vérification comprend le contrôle par sondages des informations probantes à l'appui des montants et des autres éléments d'information fournis dans les états financiers. Elle comprend également l'évaluation des principes comptables suivis et des estimations importantes faites par la direction, ainsi qu'une appréciation de la présentation d'ensemble des états financiers.

À notre avis, ces états financiers consolidés présentent fidèlement, à tous égards importants, la situation financière de la société au 26 septembre 1990 et au 27 septembre 1989, les résultats de son exploitation et l'évolution de sa situation financière pour les cinquante-deux semaines terminées à ces dates selon les principes comptables généralement reconnus.



Ernst & Young
Comptables agréés

Mississauga, Canada
le 27 novembre 1990

Bilan Consolidé

26 septembre 1990 et 27 septembre 1989

(en milliers de dollars)	Note	1990	1989
Actif			
Actif à court terme			
Encaisse et placements à court terme		14 310 \$	30 501 \$
Débiteurs		32 012	23 316
Stocks		9 385	8 958
Charges payées d'avance		2 261	1 517
Impôts sur le revenu à récupérer		486	
Total de l'actif à court terme		58 454	64 292
Effets à recevoir		883	513
Immobilisations	3	30 427	26 667
Autres éléments d'actif	4	11 383	5 070
Total de l'actif		101 147 \$	96 542 \$
Passif et avoir des actionnaires			
Passif à court terme			
Créditeurs et charges à payer		32 779 \$	31 315 \$
Impôts sur le revenu à payer			1 092
Total du passif à court terme		32 779	32 407
Impôts sur le revenu reportés		1 222	2 139
Participation minoritaire		1 086	876
Avoir des actionnaires			
Actions privilégiées			
Autorisées — 600 000 actions			
Émises et en circulation — 164 250 actions			
(1989 — 200 125 actions)	5	338	365
Actions ordinaires			
Autorisées — nombre illimité			
Émises et en circulation — 12 384 958 actions			
(1989 — 12 191 280 actions)	5	22 589	21 511
Bénéfices non répartis		43 133	39 244
Total de l'avoir des actionnaires		66 060	61 120
Total du passif et de l'avoir des actionnaires		101 147 \$	96 542 \$

Voir les notes ci-jointes

Au nom du conseil,



Dixon S. Chant, administrateur



James E. Graham, administrateur

État consolidé des résultats et des bénéfices non répartis

Pour les 52 semaines terminées le 26 septembre 1990 et le 27 septembre 1989

(en milliers de dollars, sauf les données par action)	Note	1990	1989
Produits		422 209 \$	348 006 \$
Charges :			
Matières achetées consommées		139 759 \$	135 933 \$
Autres charges d'exploitation, de vente et d'administration		263 346	193 305
Amortissement		8 049	7 251
Amortissement des autres éléments d'actif		854	686
		412 008	337 175
Bénéfice d'exploitation		10 201	10 831
Revenu de placements		2 386	2 274
		12 587	13 105
Participation minoritaire		224	124
Bénéfice avant impôts sur le revenu		12 363	12 981
Impôts sur le revenu :			
Exigibles	6	5 600	6 059
Reportés		64	(146)
		5 664	5 913
Bénéfice net		6 699 \$	7 068 \$
Bénéfice par action	5	0,53 \$	0,57 \$
Bénéfices non répartis au début de l'exercice		39 244 \$	35 992 \$
Bénéfice net		6 699	7 068
Dividendes sur actions ordinaires		(2 651)	(2 368)
Dividendes sur actions privilégiées		(150)	(145)
Prime sur rachat d'actions	5	(9)	(1 303)
Bénéfices non répartis à la fin de l'exercice		43 133 \$	39 244 \$

Voir les notes ci-jointes.

État consolidé des mouvements de trésorerie

Pour les 52 semaines terminées le 26 septembre 1990 et le 27 septembre 1989

(en milliers de dollars)	Note	1990	1989
Activités d'exploitation			
Bénéfice net		6 699 \$	7 068 \$
Ajout (déduction) des éléments n'ayant aucune incidence sur les liquidités			
Amortissement		8 903	7 937
Impôts sur le revenu reportés		64	(146)
Participation minoritaire		224	124
Fonds provenant des activités d'exploitation		15 890	14 983
Variation nette des soldes hors caisse du fonds de roulement		(7 724)	1 742
Liquidités provenant des activités d'exploitation		8 166 \$	16 725 \$
Activités d'investissement			
Acquisitions	2	(13 428)	(400)
Acquisitions d'immobilisations		(8 753)	(7 851)
Augmentation des effets à recevoir		(370)	(249)
Liquidités utilisées pour des activités d'investissement		(22 551) \$	(8 500) \$
Activités de financement			
Émission d'actions	5	1 053	744
Dividendes		(2 801)	(2 513)
Dividendes aux actionnaires minoritaires d'une filiale		(47)	(58)
Rachat d'actions	5	(11)	(1 654)
Liquidités utilisées pour des activités de financement		(1 806)	(3 481)
(Diminution) augmentation nette des liquidités au cours de l'exercice		(16 191)	4 744
Encaisse et placements à court terme au début de l'exercice		30 501	25 757
Encaisse et placements à court terme à la fin de l'exercice		14 310 \$	30 501 \$

Voir les notes ci-jointes

Notes afférentes aux états financiers consolidés

26 septembre 1990

1) Principales conventions comptables

Personnalité de l'entreprise – La quasi-totalité de l'exploitation de la société se fait dans deux secteurs d'activité, soit la gestion des services alimentaires et les services de nettoyage.

Consolidation – Les états financiers consolidés comprennent les comptes de toutes les filiales. Toutes les opérations intersociétés importantes ont été éliminées, et la bénéfice net a été réduit du montant du revenu s'appliquant aux actionnaires minoritaires.

Stocks – Les stocks sont évalués au moindre du prix coûtant établi selon la méthode de l'épuisement successif et de la valeur de réalisation nette.

Immobilisations – Les immobilisations sont comptabilisées aux prix coûtant. L'amortissement est calculé selon la méthode linéaire aux taux suivants : distributeurs automatiques – 12,5 % à 20 %, matériel roulant – 33,3 %, autre matériel – 10 % à 20 %, bâtiments – 2,5 % à 4 %, améliorations locatives – durée initiale du bail.

Autres éléments d'actif – Les autres éléments d'actif comprennent des placements dans des frais d'acquisition d'emplacements et dans des techniques et procédés, lesquels sont amortis sur la durée d'utilisation prévue, soit de dix à quarante ans à compter de la date où les frais sont engagés.

Impôts sur le revenu – La société a adopté la méthode du report d'impôt. Les impôts sur le revenu reportés qui en résultent sont dus surtout à l'amortissement déduit aux fins de l'impôt en excédent de l'amortissement aux fins comptables.

Régimes de retraite – La société comptabilise le coût de ses régimes de retraite en se fondant sur ses hypothèses les plus probables de ses obligations découlant des prestations constituées. Tout excédent réalisable sur les régimes est amorti selon la méthode d'amortissement linéaire sur la durée moyenne estimative du reste de la carrière active du groupe d'employés des divers régimes administrés par la société.

Bénéfice par action – Le bénéfice par action ordinaire est calculé d'après la moyenne pondérée du nombre d'actions ordinaires en circulation au cours de l'exercice.

2) Acquisitions

Le 1^{er} octobre 1989, la société a acquis toutes les actions en circulation et a réglé la dette intersociété de Modern Building Cleaning Inc., société de service de nettoyage qui a des activités partout au Canada, pour une contrepartie totale au comptant de 12 200 000 \$. La juste valeur estimative de l'actif corporel net acquis s'élève à 5 531 000 \$, ce qui comprend l'actif total de 10 066 000 \$, moins le passif total de 4 535 000 \$, le solde de 6 669 000 \$ étant attribué aux frais d'acquisition.

d'emplacements (achalandage) qui seront amortis sur une durée de vingt ans. L'acquisition a été comptabilisée selon la méthode de l'achat pur et simple.

Au cours de l'exercice, la société a fait l'acquisition de trois sociétés se consacrant au service de café pour la somme totale de 1 228 000 \$ payée au comptant. Les éléments d'actif acquis se sont élevés à 732 000 \$, et le solde de 496 000 \$ a été ventilé aux frais d'acquisition d'emplacements (achalandage).

3) Immobilisations

Les principales catégories d'immobilisations sont :

(en milliers de dollars)	Coût d'origine	Amortissement cumulé	1990 Valeur comptable nette	1989 Valeur comptable nette
Terrains	492 *		492 *	492 *
Bâtiments	3 199	1 121 *	2 078	2 237
Distributrices automatiques	37 946	28 383	9 563	9 487
Matériel roulant	582	535	47	57
Autre matériel	38 909	25 733	13 176	10 334
Améliorations locatives	9 401	4 330	5 071	4 060
TOTAL	90 529 *	60 102 *	30 427 *	26 667 *

4) Autres éléments d'actif

Les autres éléments d'actif comprennent des placements dans des frais d'acquisition d'emplacements de 10 985 000 \$ (1989 – 4 642 000 \$) et dans des techniques et procédés de 398 000 \$ (1989 – 428 000 \$). Les frais d'acquisition d'emplacements représentent l'excédent du coût d'acquisition d'entreprises sur la juste valeur de leur actif corporel net à la date d'acquisition, moins l'amortissement et les radiations jusqu'à ce jour. Les techniques et procédés représentent le coût non amorti de l'aide continue apportée par ARA Services, Inc., actionnaire majoritaire.

5) Capital-actions

Actions ordinaires – Le 16 mars 1990, un dividende en actions à raison d'une action pour une action a été versé sur les actions ordinaires. Toutes les données correspondantes par action ont été redressées pour tenir compte de ce dividende.

La société a un régime d'options d'achat d'actions pour certains employés. En 1990, des options visant 33 000 (1989 – 33 500) actions ont été levées en contrepartie de 216 662 \$ (1989 – 191 219 \$) au comptant, 19 300 ont été annulées et 158 000 ont été accordées à la valeur marchande des actions ordinaires à la clôture de la Bourse de Toronto, à la date d'attribution des options. Au 26 septembre 1990, des options visant 331 800 (1989 – 226 100) actions étaient en cours, y compris des options visant 52 400 (1989 – 6 400) actions, accordées à des employés qui sont des dirigeants, à des prix variant de 7 \$ à 9,50 \$. Ces options peuvent être levées en diverses tranches cumulatives égales commençant un an après l'attribution de chaque option et expirant cinq ans après la date d'attribution.

Au cours de l'exercice, la société a annulé 22 actions ordinaires et a racheté 1 500 actions ordinaires au coût total de 11 490 \$. La différence (8 760 \$) entre la valeur comptable moyenne des actions et le prix d'achat a été imputée aux bénéfices non répartis. Ces rachats

sont conformes aux dispositions d'une offre publique de rachat dans le cours normal des affaires déposées par la société le 24 mai 1990, en vertu de laquelle la société a le droit de racheter jusqu'à concurrence de 5 % du nombre total d'action ordinaires émises et en circulation au cours d'une période de douze mois.

Actions ordinaires émises et en circulation :

	Nombre d'actions	1990 Montant	Nombre d'actions	1989 Montant
Actions ordinaires au début de l'exercice	12 191 280	21 510 763 *	12 247 836	21 177 351 *
Émises pour la levée d'options	33 000	216 662	33 500	191 219
Émises pour la conversion d'actions privilégiées	162 200	864 495	116 000	492 656
Annulation/rachat d'actions	(1 522)	(2 730)	(206 056)	(350 463)
Actions ordinaires à la fin de l'exercice	12 384 958	22 589 190 *	12 191 280	21 510 763 *

Actions privilégiées – La société offre un régime d'intéressement aux actions privilégiées dont le but est de fournir à certains employés cadres un stimulant afin d'atteindre les objectifs à long terme de la société. Ces actions entièrement participantes à dividende non cumulatif sont rachetables au gré du porteur ou de la société, au prix d'émission, sous réserve de certaines conditions, et elles sont convertibles en actions ordinaires à raison d'une pour quatre sur une période de six ans à compter de la date d'émission. Au cours de 1990, 28 500 actions privilégiées ont été émises pour 969 000 \$, 40 550 actions privilégiées ont été converties en actions ordinaires et 23 825 actions ont été rachetées au gré du porteur (1989 – 45 500 ont été émises pour 1 510 600 et 29 000 ont été converties en actions ordinaires). Des prêts sans intérêt ont été accordés aux acheteurs de ces actions. Ces prêts, qui sont garantis par les actions privilégiées, sont remboursables à la conversion en actions ordinaires. Les effets à recevoir à l'égard des actions achetées en vertu de ce régime, lesquels s'élèvent à 4 991 508 \$ au 26 septembre 1990 (5 678 562 \$ au 27 septembre 1989) sont comptabilisés comme une diminution de la valeur monétaire des actions privilégiées émises et en circulation. Au cours de 1990, les conversions et les rachats au gré du porteur en sus des remboursements à l'égard des effets effectués par les porteurs d'actions privilégiées se sont élevés à 27 382 \$ (1989 – les remboursements en sus des conversions se sont élevés à 59 607 \$).

Si toutes les options d'achat d'actions des employés et les actions privilégiées en circulation au 26 septembre 1990 avaient été levées ou converties en actions ordinaires à la date d'émission, le bénéfice par action aurait été de 0,52 \$ (0,55 \$ en 1989).

6) Impôts sur le revenu

Les principales différences entre le taux d'impôt réel de la société et le taux d'impôt prévu par la loi sont comme suit :

	1990	1989
Taux d'impôt fédéral et provincial combiné de base	42,1 %	42,1 %
Revenu de placements exempt d'impôts	(0,4)	(3,1)
Déduction au titre de la fabrication et de la transformation	(0,7)	(1,1)
Divers	4,8	7,7
Taux d'impôt réel reflété à l'état des résultats	45,8 %	45,6 %

7) Engagements et éventualités

La société a contracté des obligations de location-exploitation représentant des loyers annuels minimums comme suit :

(en milliers)	Exercice	Montant
1991	4 257 \$	
1992	2 280	
1993	1 159	
1994	742	
1995	382	
Par la suite	128	
Total	8 948 \$	

Une poursuite de 10 000 000 \$ a été intentée par la société contre le Club de Baseball des Blue Jays de Toronto et d'autres pour rupture de contrat. Bien que le recouvrement ultime ne puisse être déterminé actuellement, tout montant matérialisé sera traité comme un redressement affecté aux exercices antérieurs.

8) Régimes de retraite

Au 26 septembre 1990, la valeur marchande de l'actif de la caisse de retraite des divers régimes de retraite des employés administrés par la société s'élevait à 23 677 000 \$ (1989 — 20 765 000 \$) et la valeur actua-

rielle actuelle nette des obligations découlant des prestations constituées s'établissait à 17 753 000 \$ (1989 — 15 790 000 \$).

9) Opérations entre apparentés

La société offre un régime d'achat de logement en vertu duquel elle a consenti des prêts sans intérêt à des dirigeants et à des employés de la société. Ces prêts sont remboursables selon des ententes dont la durée peut atteindre jusqu'à quatorze ans. Le montant total à recevoir de 16 employés, dont quatre sont des dirigeants ou des personnes apparentées à des dirigeants de la société, s'élève à 797 800 \$ (1989 — 504 035 \$). Ce montant figure dans les états financiers à raison de 708 400 \$ (1989 — 453 635 \$) dans les effets à recevoir, et le solde de 89 400 \$ (1989 — 50 400 \$) est inclus au poste "Débiteurs".

Au cours de l'exercice, la société a accordé des prêts sans intérêt d'une valeur total de 969 000 \$ à six employés cadres (1989 — 1 510 600 \$ à seize employés cadres), tous étant des dirigeants et trois, des administrateurs) afin de les aider à acheter des actions privilégiées en vertu du régime d'intéressement aux actions privilégiées mentionné à la note 5. Au 26 septembre 1990, des prêts à des apparentés totalisant 4 991 508 \$ (1989 — 5 678 562 \$) étaient impayés.

Rétrospective statistique des dix derniers exercices

(en milliers de dollars, sauf les données par action)

Sommaire des résultats :

	1990	1989	1988
Produits d'exploitation	422 209 \$	348 006 \$	338 804 \$
Matières achetées consommées	139 759	135 933	133 288
Charges d'exploitation, de vente et d'administration	263 346	193 305	187 335
Amortissement	8 049	7 251	6 890
Amortissement des autres éléments d'actif	854	686	590
Total des charges	412 008	337 175	328 103
Bénéfice d'exploitation	10 201	10 831	10 701
Revenu du placements	2 386	2 274	1 534
Bénéfice avant la participation minoritaire et les impôts sur le revenu	12 587	13 105	12 235
Participation minoritaire dans des activités maintenues	224	124	99
Impôts sur le revenu	5 664	5 913	5 881
Bénéfice net	6 699 \$	7 068 \$	6 255 \$

Situation financière :

Actif à court terme	58 454 \$	64 292 \$	59 002 \$
Effets à recevoir	883	513	264
Immobilisations	30 427	26 667	25 816
Autres éléments d'actif	11 383	5 070	5 786
Total de l'actif	101 147 \$	96 542 \$	90 868 \$
Passif à court terme	32 779 \$	32 407 \$	30 584 \$
Dette à long terme	1 222	2 139	1 999
Impôts sur le revenu reportés	1 086	876	810
Participation minoritaire	66 060	61 120	57 475
Avoir des actionnaires	101 147 \$	96 542 \$	90 868 \$

Autres données (note) :

Bénéfice par action	0,53 \$	0,57 \$	0,50 \$
Dividendes par action ordinaire	0,22 \$	0,20 \$	0,18 \$

*Exercice de cinquante-trois semaines.

Note : Toutes les données par action ont été redressées afin de tenir compte du dividende à raison d'une action pour une action sur les actions ordinaires distribué en 1990.

Au cours de l'exercice, des prêts à court terme des liquidités excédentaires ont été accordés à l'actionnaire majoritaire, ARA Services, Inc. L'intérêt a été imputé sur

tous les prêts au taux en vigueur au Canada au moment de l'opération. Au 26 septembre 1990, aucun prêt n'était impayé.

10) Information sectorielle

L'exploitation de la société se fait dans deux secteurs d'activité, soit la gestion des services alimentaires et les services de nettoyage. Le premier offre un service de gestion alimentaire et d'autres services de gestion, principalement au secteur de la santé, aux établisse-

ments scolaires et à des entreprises. Le deuxième procure un service de conciergerie, d'entretien ménager et d'autres services, visant principalement les mêmes marchés que ceux du secteur de la gestion des services alimentaires.

(en milliers de dollars)	GESTION ALIMENTAIRE		SERVICE DE NETTOYAGE		TOTAL
	1990	1989	1990	1989	
Produits	345 416	334 920	76 793	13 086	422 209
Bénéfice d'exploitation sectoriel	26 361	25 656	3 287	1 565	29 648
Charges de la société				19 447	16 390
Bénéfice d'exploitation				10 201	10 831
Total de l'actif	89 862	96 034	11 285	508	101 147
Dépenses en capital	8 098	7 728	655	123	8 753
Amortissement					
Exploitation	7 138	7 008	1 100	133	8 238
Société				665	796
Total				8 903	7 937

1987	1986*	1985	1984	1983	1982	1981
324 824 \$	316 071 \$	281 176 \$	227 894 \$	204 093 \$	174 833 \$	142 483 \$
130 105	126 547	108 637	86 453	75 999	67 201	55 385
177 596	173 611	157 140	130 103	117 925	99 236	79 898
6 299	5 996	5 591	3 761	3 494	2 537	1 660
346	539	453	287	267	211	171
314 346	306 693	271 821	220 604	197 685	169 185	137 114
10 478	9 378	9 355	7 290	6 408	5 648	5 369
1 079	844	941	1 456	956	1 857	2 685
11 557	10 222	10 296	8 746	7 364	7 505	8 054
113	121	150	165	85	(13)	
5 603	4 701	4 244	3 155	2 864	3 114	3 865
5 841 \$	5 400 \$	5 902 \$	5 426 \$	4 415 \$	4 404 \$	4 189 \$
61 239 \$	55 468 \$	51 528 \$	41 265 \$	38 354 \$	32 240 \$	30 544 \$
467	312	593	446	1 814	416	956
23 537	24 085	21 631	17 963	15 740	15 308	10 129
5 706	6 109	6 253	5 114	4 628	4 879	4 191
90 949 \$	85 974 \$	80 005 \$	64 788 \$	60 536 \$	52 843 \$	45 820 \$
35 023 \$	34 235 \$	33 191 \$	23 143 \$	21 927 \$	19 633 \$	17 471 \$
	562	573	582	753	345	
1 755	1 611	1 642	1 820	1 760	1 692	1 499
730	656	575	425	260	175	
53 441	48 910	44 024	38 818	35 836	30 998	26 850
90 949 \$	85 974 \$	80 005 \$	64 788 \$	60 536 \$	52 843 \$	45 820 \$
0,48 \$	0,45 \$	0,50 \$	0,47 \$	0,39 \$	0,40 \$	0,39 \$
0,16 \$	0,16 \$	0,14 \$	0,12 \$	0,11 \$	0,10 \$	0,08 \$

ADMINISTRATEURS

***Robert E. Boone**
Premier vice-président
et secrétaire
VS Services Ltée
Toronto

***Dixon S. Chant**
*Président du Conseil
d'administration*
Président
Argus Corporation
Limited
Toronto

†L'hon. Guy Charbonneau
Président
Pratte-Morrisette
Ltée
Montréal

†Lee F. Driscoll, Fils
Directeur
The ARA Group, Inc.
Philadelphie

***James E. Graham**
Président et chef
de la direction
VS Services Ltée
Toronto

***Gowan T. Guest, C.R.**
Président
Cundill Value
Fund Ltd.
Vancouver

***membre du Comité
de direction**

**†membre du Comité
de vérification**

***membre du Comité
du régime de
retraite**

***Joseph Neubauer**
Président, chef de
la direction et
président du Conseil
The ARA Group, Inc.
Philadelphie

***David F. Sobey**
Président et chef de
la direction
Sobeys Inc.
Stellarton
(Nouvelle-Écosse)

***Martin W. Spector**
Vice-président
administratif,
conseiller général
et secrétaire
The ARA Group, Inc.
Philadelphie

***†Dr Jennifer M. Sturgess**
Doyenne associée
Faculté de médecine
Université de Toronto
Toronto

***Richard H. Vent**
Président
Air, loisirs et
secteur international
The ARA Group, Inc.
Philadelphie

ADMINISTRATEUR HONORAIRE

William S. Fishman
Directeur honoraire
The ARA Group, Inc.
Philadelphie

DIRIGEANTS

Dixon S. Chant
Président du Conseil
d'administration

James E. Graham
Président et chef
de la direction

James G. Mitchell
Vice-président administratif,
Exploitation et
Chef des finances

Robert E. Boone
Premier vice-président et
secrétaire

Kenneth C. Daigle
Vice-président
administratif

Don H. Green
Vice-président

Philippe H. Coupey
Vice-président,
Ressources humaines

Hugh N. MacDonald
Vice-président
contrôleur

DIRECTEURS

Russell G. Campbell
Vice-président,
Administration

Tom Forestell
Vice-président
aux achats

Carla Kelman
Vice-présidente
Programmes des
ressources humaines

SIÈGES SOCIAUX

VS Services Ltd.
Islington & Evans
C.P. 950, Succursale "U"
Toronto (Ontario)
M8Z 5Y7
Tél: (416) 255-1331
Télex: 06967707
Fax: (416) 255-4706

Versabec, Inc.
4900, rue Fisher
Saint-Laurent (Québec)
H4T 1J6
Tél: (514) 341-7770
Télex: 05825604

Major Foods Limited
41, avenue Ilsey
Dartmouth
(Nouvelle-Écosse)
B3B 1K9
Tél: (902) 469-4304
Télex: 01931659

Parnell Foods Limited
487-489, rue Newbold
London (Ontario)
N6E 1K3
Tél: (519) 681-0110

**Modern Building
Cleaning Inc.**
811, ave. Islington sud
Toronto (Ontario)
M8Z 5W8
Tél: (416) 255-1331

Versa Services
Suite 109
10451 Shellbridge Way
Richmond
(Colombie-Britannique)
V6X 2W8
Tél: (604) 278-0515

Principales divisions et sociétés actives

DIRIGEANTS : *Services alimentaires — clientèle commerciale*

Don H. Green
Président et chef de l'exploitation

J. Barry Allen
Président
Services de café Versa

Michael P. Oschefski
Vice-président de groupe

Reginald Graham
Vice-président de groupe

Paul A. Glover
Vice-président, Mise en marché et ventes

Frank W. Thomson
Vice-président, Ventes

James G. Greenway
Vice-président

W. Mel Baker
Vice-président
Parnell Foods Limited

W. Edward Bell
Vice-président et directeur général
Major Foods Limited

DIRIGEANTS : *Versa Services*

Kenneth C. Daigle
Président et chef de l'exploitation

Michael Foley
Vice-président de groupe
Centre et Est du Canada

George M. Nykulaik
Vice-président, Ventes, Centre et Est du Canada

Gil Schneider
Vice-président, Ventes, secteur de l'Ouest

Robert H. Knapman
Vice-président
Alberta et Saskatchewan

Brian D. Phillips
Vice-président
Colombie-Britannique

Ed Pittman
Vice-président
Secteur de l'Atlantique

Allison Miner
Vice-présidente et Diététicien administratif

Micheline Pinard
Vice-présidente
Marketing

Barbara Stuart
Vice-présidente
Ontario

DIRIGEANTS : *Versabec, Inc.*

James E. Graham
Président du Conseil d'administration

Georges A. Tavernier
Vice-président administratif et directeur général

James G. Mitchell
Chef de finances

Philippe H. Coupey
Vice-président
Ressources humaines

Andre Chaktoura
Vice-président

Jean Pelletier
Vice-président

Peter J. Denis LLB
Secrétaire

ADMINISTRATEURS : *Versabec, Inc.*

Philippe H. Coupey
vice-président
Ressources humaines
VS Services Ltée
Toronto

Robert E. Boone
Premier vice-président et secrétaire
VS Services Ltée
Toronto

L'hon. Guy Charbonneau
Président du Conseil
Président
Pratte-Morrisette Ltée
Montréal

Peter E. McCawley
Président et chef de l'exploitation
Modern Building Cleaning Inc.
Toronto

Phillipe Roberge
Associé
Watson, Poitevin et Associés
Montréal

Georges A. Tavernier
Vice-président administratif et directeur général
Versabec, Inc.
Montreal

Jacqueline L. Boutet
Jacqueline L. Boutet & Associés Inc.
Montréal

ADMINISTRATEURS : *Parnell Foods Limited*

Robert E. Boone
Premier vice-président et secrétaire
VS Services Ltée
Toronto

James E. Graham
Président du Conseil, président et chef de la direction
VS Services Ltée
Toronto

Don H. Green
Président et chef de l'exploitation
Services alimentaires — clientèle commerciale
Toronto

Douglas Parnell
Homme d'affaires retraite
London (Ontario)

W. Mel Baker
Vice-président
Parnell Foods Ltd.
Toronto

ADMINISTRATEURS : *Major Foods Limited*

Robert E. Boone
Premier vice-président et secrétaire
VS Services Ltée
Toronto

Lawrence D. Fahey
Président
Fahey Building Limited
St. John's (Terre-Neuve)

James E. Graham
Président et chef de la direction
VS Services Ltée
Toronto

G.E. Graham
Vice-président et chef de la direction
Bruncor Inc.
Saint Jean, (Nouveau-Brunswick)

Don H. Green
Président et chef de l'exploitation
Services alimentaires — clientèle commerciale
Toronto

John W. Lindsay
Président et chef de la direction
J.W. Lindsay Enterprises Limited
Dartmouth (Nouvelle-Écosse)

Carlisle Norwood
Président
Acadian Lines Ltd.
Dartmouth (Nouvelle-Écosse)

James P. Sawler
Président du Conseil
Vice-président
Pat King Securities Limited
Halifax (Nouvelle-Écosse)

W. Edward Bell
Vice-président et directeur général
Major Foods Limited
Dartmouth (Nouvelle-Écosse)
d'administration

ADMINISTRATEURS : *Modern Building Cleaning Inc.*

James G. Mitchell
Président du Conseil d'administration
Vice-président administratif, Exploitation et Chef des finances
VS Services Ltée

James E. Graham
Vice-président du Conseil, président et chef de la direction
VS Services Ltée

Peter E. McCawley
Président et chef de l'exploitation
Modern Building Cleaning Inc.

Hans Weirich
Vice-président
Services de soutien des installations
Versa Services

Robert E. Boone
Premier vice-président et secrétaire
VS Services Ltée

William E. Johnson
Président
JMC Marketing/Communications
Toronto

SHAREHOLDER INFORMATION:

Bourses
Les actions ordinaires de VS Services Ltée (symbole au téléscripneur "VSL") sont cotées aux bourses de Montréal et de Toronto.

Vérificateurs
Ernst & Young
Mississauga

Registraire et agent de transfert
Compagnie Trust National
Toronto

The English version of this report may be obtained by writing to the Corporate Secretary.

L'assemblée annuelle de la société aura lieu le 13 février 1991 à 11 heures à Queensway General Hospital (Ursaki Auditorium — Norman Appleton Building), 160 Sherway Drive, Etobicoke (Ontario).



VS Services Ltée

Carrefour avenues Islington et Evans

Casier postal 950, Succursale U

Toronto (Ontario)

M8Z 5Y7