



33rd ANNUAL REPORT

LOWER ST. LAWRENCE POWER COMPANY

PURVIS HALL
LIBRARIES

LOWER ST. LAWRENCE POWER COMPANY

DIRECTORS

HONORABLE JULES A. BRILLANT, M.L.C., C.B.E.
PAUL-ÉMILE GAGNON, Q.C.
THOMAS A. BERNIER, C.E.
NORMAN GENDREAU
CAROL BRILLANT
JACQUES BRILLANT
HENRI LABRIE
AUBERT BRILLANT

OFFICERS

HONORABLE JULES A. BRILLANT, M.L.C., C.B.E.
President
THOMAS A. BERNIER, C.E.
Vice-President and Chief Engineer
NORMAN GENDREAU
Vice-President and Treasurer
PAUL-ÉMILE GAGNON, Q.C.
Secretary
JACQUES BRILLANT
Special Assistant to the President

TRANSFER AGENT AND REGISTRAR

Preferred and common stocks —
ADMINISTRATION AND TRUST COMPANY,
10 St. James Street West, Montreal.
Common stock listed on Montreal Stock Exchange.

BANKERS

NATIONAL CANADIAN BANK
PROVINCIAL BANK OF CANADA

ANNUAL MEETING

LAST FRIDAY IN APRIL

HEAD OFFICE

6, ST-JEAN STREET, RIMOUSKI, QUE.

1955 at a Glance

NET PROFIT after all charges, available for dividends, amounted to \$311,049, which is equal to \$1.26 per common share.

GROSS REVENUES increased to \$2,190,494 for the year, or 14.9% more than the 1954 total.

ENERGY SALES totaled 68,050,430 kilowatt-hours. Residential and farm sales were up 25.2% and 17.4% respectively, commercial sales, more than 17.6%, and industrial sales 5.1% over 1954.

CUSTOMERS SERVED increased by 1,526. On December 31, 1955, the Company was serving 28,762 customers.

AVERAGE ANNUAL USE increased to 1,415 kilowatt-hours. This was an average gain of 231 kilowatt-hours, or 19.5%, per residential customer.

CONSTRUCTION EXPENDITURES totaled \$734,276. The electric plant account amounted to \$12,321,818 at year-end.

OPERATING EXPENSES, including power purchases, amounted to \$1,025,837, an increase of 21.4% over the 1954 total of \$844,595.

TAXES ACCRUED OR PAID, including federal, provincial and municipal, amounted to \$343,248, or \$3,494 less than for 1954.

33rd Annual Report of the Directors

To The Shareholders:

Your directors present herewith the 33rd Annual Report of Lower St. Lawrence Power Company for the year 1955 together with the financial statements and the report of the company's auditors. The year 1955 was an active one for the company, as exemplified by a substantial increase in sales of power and by capital acquisitions of some \$2,497,000 in plant facilities.

EARNINGS

After provision for depreciation and income taxes, the net profit for the year amounted to \$311,049 as compared with \$301,170 in 1954. After annual dividend requirements on the preferred shares, the earnings for the year represent \$1.26 per common share, which is the same amount as in 1954.

Sales of power increased by \$238,003 to \$2,000,473 for the year 1955, an increase of 13.5%, and one of the company's best annual revenue gains. Kilowatt-hour sales were up 15.6% to 68,050,430 kilowatt-hours. An analysis of these increases has been tabulated under "Distribution of Electric Sales" on page 3 of this report. It is to be noted that the bulk of the increase comes from our residential, farm and commercial customers, who constitute our most stable source of revenue. Average sales to residential customers increased from 1,184 kilowatt-hours in 1954 to 1,415 kilowatt-hours in 1955, an increase of 19.5%. This can be attributed to the rapidly expanding use of today's modern electrical appliances in the home. At the end of the year, the company was serving 28,762 customers, a gain of 1,526, or 5.6%, over the number of customers at December 31, 1954.

Operating expenses amounted to \$1,025,837 as compared with \$844,595 in 1954, an increase of 21.4%. This is accounted for by the larger volume of business and the fact that water conditions were not as favourable as last year. As a re-

sult, most of the increased requirements of electric energy had to be generated by our diesel electric plant or purchased from Hydro-Quebec through a long term contract which was signed in 1954. The first delivery of power under this contract was made on November 13, 1955 and a total of 5,482,000 kilowatt-hours was obtained from this source, which represents 6.5% of our total 1955 production. Operating wages and salaries amounted to \$530,899 or 24.2% of gross revenues, an increase of 10.6% over 1954.

Depreciation has been provided on the straight line method on a basis consistent with prior years. Because of the heavy increase in plant investment during the year, depreciation amounted to \$373,683 as compared with \$280,496 in 1954, an increase of \$93,187 or 33%. On the other hand, bond interest was down from \$204,246 in 1954 to \$197,871 in 1955.

Maximum capital cost allowances — depreciation — under income tax regulations have been claimed in calculating 1955 federal income taxes. Such allowances exceeded the provision in the accounts by \$161,829 and our tax liability for the year was thus reduced by \$62,557. This latter amount has nevertheless been provided for from the current year's profits and is available for future years.

Two semi-annual dividends of 30c per common share were paid in April and October and an extra dividend of 15c in December, aggregating 75c for the year, as compared with 50c in 1954. A quarterly dividend of 22½c was paid on the new preferred shares issued during the year, as well as the regular dividends on the old preferred shares redeemed in 1955.

A summary of the year's operations appears on page 3 of this report and detailed financial statements on pages 7 to 11.

Sources and Disposition of Revenues

for the year ended December 31, 1955

	Amount	Per Cent of Total Earnings	Comparison with 1954 Increase or (Decrease)
SOURCES OF REVENUES:			
Sales of power.....	\$2,000,473	91.3	\$238,003
Profit from retail stores and electrical contracting.....	130,763	6.0	44,134
Miscellaneous.....	59,258	2.7	3,389
TOTAL:	\$2,190,494	100.0	\$285,526
DISPOSITION OF REVENUES:			
* Wages and salaries.....	\$ 530,899	24.2	\$ 50,855
Materials and services.....	306,477	14.0	98,781
Power purchases.....	39,964	1.8	32,791
Federal, provincial and municipal taxes.....	343,248	15.7	(3,494)
Interest to bondholders and financing expenses.....	215,240	9.8	(5,544)
Depreciation.....	373,683	17.1	93,187
Pension fund and other employee benefits.....	69,934	3.2	9,071
Dividends on preferred and common shares.....	207,549	9.5	89,829
Earnings reinvested in the business.....	103,500	4.7	(79,950)
TOTAL:	\$2,190,494	100.0	\$285,526

* Not including wages and salaries charged to capital account.

Distribution of Electric Sales

	1955	Per Cent of Total	1954	Per Cent of Total	Per Cent Increase or (Decrease) in 1955
REVENUES:					
Residential.....	\$ 797,637	39.9	\$ 693,456	39.3	15.0
Farm.....	268,125	13.4	238,864	13.6	12.2
Commercial.....	463,187	23.2	410,054	23.3	13.0
Industrial.....	254,848	12.7	236,690	13.5	7.7
Municipal.....	48,334	2.4	45,657	2.6	0.6
Town of Campbellton.....	105,126	5.3	85,328	4.8	2.3
Other Utilities.....	54,391	2.7	49,848	2.8	0.9
Miscellaneous.....	8,825	0.4	2,573	0.1	243.0
TOTAL:	\$2,000,473	100.0	\$1,762,470	100.0	13.5%
KILOWATT-HOURS:					
Residential.....	23,537,995	34.6	18,788,412	31.9	25.2
Farm.....	5,018,469	7.4	4,273,216	7.3	17.4
Commercial.....	13,714,566	20.2	11,657,384	19.8	17.6
Industrial.....	9,124,925	13.4	8,676,012	14.8	5.1
Municipal.....	2,008,745	2.9	1,770,244	3.0	13.4
Town of Campbellton.....	10,558,800	15.5	10,038,600	17.0	5.2
Other Utilities.....	4,086,930	6.0	3,629,240	6.2	12.6
TOTAL:	68,050,430	100.0	58,833,108	100.0	15.6%

PLANT EXPANSION

To keep pace with the continued increase in demand for power in our area, the company has laid out some \$8,000,000 in capital expenditures over the ten years ended 31st December 1955, and our plant investment has grown from \$3,577,000 to \$12,322,000 during the decade. In 1955, capital acquisitions reached \$2,497,224. This is composed principally of \$596,924 on generating plants, transmission and distribution systems, \$137,353 for a new service center at Rimouski and \$1,762,947 for the purchase of 848

The company's hydro-electric plants were maintained in the best of condition and produced 68,890,000 kilowatt-hours during the year, an increase of 0.3% over 1954.

FINANCING AND CAPITAL REORGANIZATION

Several years ago it became apparent that the plant expansion already referred to could not be continued without an overall capital reorganization of the company, and for some time the directors have been studying various plans designed to change the capital structure in order to facilitate the financing of capital expenditures in 1955 and the years to come.

The first step in this direction was taken in 1954 when a stock dividend of \$670,000 was paid, thus increasing the share capital to \$1,950,060 at the end of 1954. Market conditions during 1955 made possible the refunding on favourable terms of the old 5% preferred shares. In July 1955 the shareholders approved the

creation of 175,000 new preferred shares of the par value of \$20 each, and the increase in the authorized common shares from 200,000 to 300,000. These capital changes were subsequently confirmed by supplementary letters patent, and approved by the Provincial Electricity Board. 115,000 of the newly created preferred shares, designated as 4½% cumulative sinking fund redeemable preferred shares of the par value of \$20 each, and having an aggregate par value of \$2,300,000, were sold, and the proceeds applied to the redemption of the 46,935 old 5% preferred shares then outstanding, the redemption of \$670,000 general mortgage bonds then outstanding, and the balance added to the general corporate funds of the company.

Power Production (Kilowatt-hours)

	1955	Per Cent of Total	1954	Per Cent of Total	Per Cent Increase or (decrease) in 1955
Hydro-electric generation.....	68,890,000	81.9	68,689,500	93.8	0.3
Diesel-electric generation.....	9,165,960	10.9	3,739,500	5.1	145.1
Power purchased.....	6,070,000	7.2	780,430	1.1	677.8
TOTAL PRODUCTION	84,125,960	100.0	73,209,430	100.0	15.0%

miles of rural distribution systems from various electricity co-operatives in our service area. These systems were purchased under very favourable terms, the price being payable over a 30 year period. The company has actually been operating most of these systems for two or three years.

The work of converting the transmission system from 33KV to 69KV, started last year, was completed in 1955, as was the construction of a 35 mile 69KV transmission line from Rimouski to Trois-Pistoles. New investment in distribution facilities necessary to add new customers and to strengthen lines to accommodate the rapidly increasing number of electric appliances in use, represented more than 35.2% of total capital expenditures in 1955.

The results of these transactions are illustrated in the following tabulation of shareholders' equity, and of funded debt at the end of the years 1953, 1954 and 1955:

	31st December		
	1953	1954	1955
Old 5% preferred shares...	\$ 969,200	\$ 950,060	—
New preferred shares.....	—	—	\$2,300,000
Common shares.....	330,000	1,000,000	1,000,000
	\$1,299,200	\$1,950,060	\$3,300,000
Surplus.....	1,367,652	960,648	1,039,340
Shareholders' equity.....	\$2,666,852	\$2,910,708	\$4,339,340
First mortgage bonds.....	\$4,634,500	\$4,582,500	\$4,490,000
General mortgage bonds..	705,000	670,000	—
Total funded debt.....	\$5,339,500	\$5,252,500	\$4,490,000

Over the two year period, the shareholders' equity has increased 62.7% from \$2,666,852 to \$4,339,340. At the end of 1953 there were \$2.00 of funded debt outstanding for each dollar of shareholders' investment. At the end of 1954 this improved to \$1.80 per dollar, and at the end of 1955 to \$1.03 per dollar. This increase in equity capital places the company in a strong position and will facilitate further financing through funded debt when this becomes necessary.

PERSONNEL

Working conditions, rates of pay and fringe benefits compare very favourably with standards in the area for comparable jobs and responsibilities. Fringe benefits include paid vacations, group life, accident and sickness

insurance and a pension plan. The company has a long record of good employee relations and as a result there is a minimum of personnel turn-over. At the end of 1955 the company had 286 employees as compared with 259 at the end of the previous year. The total payroll and fringe benefits for the year amounted to \$823,570 as compared with \$720,597.

The progress and efficiency of the operations of the company depend upon the skill, loyalty and team-work of the employees and the directors feel that these characteristics have not only been maintained but have been further developed during the year.

Salaries, Wages and Benefits

	1955	1954
Salaries, wages and benefits included in pay.....	\$753,637	\$659,735
Contribution to pension plan.....	22,789	20,829
Life and health insurance	15,822	12,013
Workmen's compensation.	14,422	10,745
Unemployment insurance	6,774	6,113
Old age security tax.....	8,595	8,815
Other benefits.....	1,531	2,347
Total of salaries, wages and employee benefits..... (*)	\$823,570	\$720,597

Permanent employees (average during year)....	292	266
Cost of fringe benefits per permanent employee.....	\$239	\$229

(*) Including payroll for new construction and merchandising.

OUTLOOK

The 1951 census indicates that the population in the area served by the company has increased by 19% during the last decade. The increasing population creates further demand for housing and consumer goods. Agricultural, forestry and commercial activities in the area continue at a high level and the per capita consumption of electricity is on the increase. With the abundant supply of energy at our disposal the directors are optimistic

as to further progress in 1956 and the coming years.

ON BEHALF OF THE BOARD OF DIRECTORS



PRESIDENT.

Electric Demand Increases With Area Development



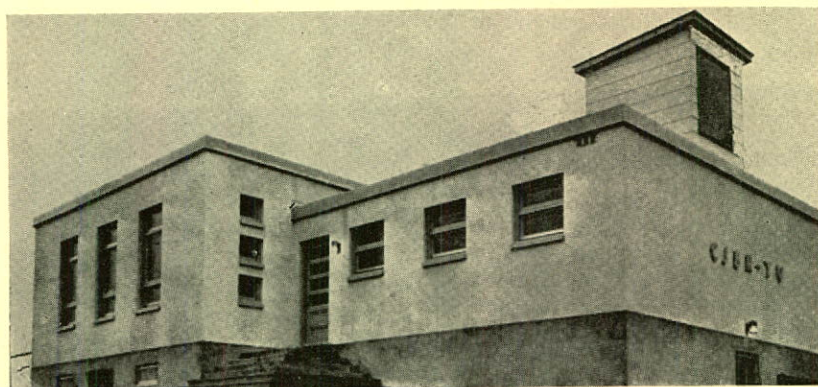
COMMUNITY CENTER BUILDING,
Rimouski, P.Q.



INSTITUT FAMILIAL,
Home Economics Institute,
Rimouski, P.Q.



BRILLANT BUILDING,
Rimouski, P.Q.
(The Company's executive offices are
housed in this modern building)



TRANSMITTER SITE - STATION CJBR-TV.
Situating on Pic Champlain
(Altitude 1,257 feet)
St. Fabien, P.Q.
(16 miles west of Rimouski)

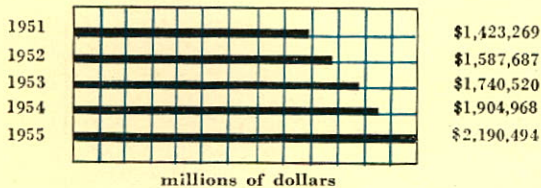


COMPARATIVE STATEMENT OF
Profit and Loss

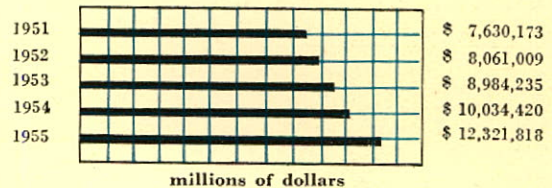
FOR THE YEARS ENDED 31ST DECEMBER 1955 AND 1954

	1955	1954
REVENUE		
Gross revenue from sale of power.....	2,000,473	1,762,470
Profit from retail stores and electrical contracting.....	130,763	86,630
Miscellaneous revenue.....	59,258	55,868
TOTAL REVENUE.....	2,190,494	1,904,968
EXPENSES		
Operating and maintenance.....	896,898	754,118
Purchased power.....	39,954	7,630
Taxes other than income taxes.....	71,216	66,705
Contributions to employees' pension fund.....	17,759	16,142
	1,025,837	844,595
OPERATING PROFIT.....	1,164,657	1,060,373
FIXED CHARGES		
Bond interest.....	197,871	204,246
Amortization of financing expense.....	17,369	16,538
Provision for depreciation.....	373,683	280,496
	588,923	501,280
NET PROFIT BEFORE INCOME TAXES.....	575,734	559,093
INCOME TAXES		
Provision for current year.....	202,128	205,672
Provision available for future years (see Note 2).....	62,557	52,251
	264,685	257,923
NET PROFIT FOR THE YEAR.....	\$ 311,049	\$ 301,170

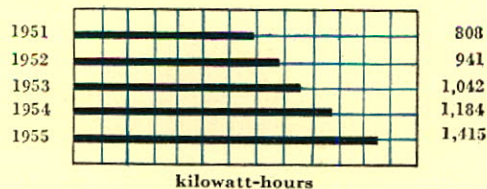
GROSS REVENUE



ELECTRIC PROPERTIES



AVERAGE ANNUAL USE BY RESIDENTIAL CUSTOMERS



Comparative Balance-Sheet

Assets

	<u>1955</u>	<u>1954</u>
FIXED ASSETS		
Land, water power sites, generating plants, buildings, transmission and distribution systems, motor vehicles, etc. - at cost.....	12,321,818	10,034,420
CURRENT ASSETS		
Cash.....	690,974	474,800
Accounts receivable, less provision for doubtful accounts.....	401,892	236,811
Inventories - at cost		
Merchandise for sale.....	172,680	194,215
Maintenance and construction stores.....	120,313	102,804
Prepaid expenses.....	5,876	5,417
	<hr/>	<hr/>
TOTAL CURRENT ASSETS.....	1,391,735	1,014,047
OTHER ASSETS		
Customers' deposits.....	35,034	30,911
Cash on deposit with trustee for bondholders.....	837	18,649
Miscellaneous investments - at cost.....	62,647	26,701
	<hr/>	<hr/>
TOTAL OTHER ASSETS.....	98,518	76,261
FINANCING EXPENSES LESS AMOUNTS WRITTEN OFF.....	172,996	151,041
	<hr/>	<hr/>
	\$13,985,067	\$11,275,769

AUDITORS' REPORT TO THE SHAREHOLDERS

We have examined the balance sheet of Lower St. Lawrence Power Company as at 31st December 1955 and the statements of profit and loss and retained earnings for the year ended on that date and have obtained all the information and explanations we have required. Our examination included a general review of the accounting procedures and such tests of accounting records and other supporting evidence as we considered necessary in the circumstances.

In our opinion, the accompanying balance sheet and statements of profit and loss and retained earnings are properly drawn up so as to exhibit a true and correct view of the state of the affairs of the company as at 31st December 1955 and the results of its operations for the year ended on that date, according to the best of our information and the explanations given to us and as shown by the books of the company.

McDONALD, CURRIE & CO.

RIMOUSKI, 9th March 1956. CHARTERED ACCOUNTANTS.



Liabilities

	<u>1955</u>	<u>1954</u>
FUNDED DEBT		
First mortgage bonds.....	4,490,000	4,582,500
General mortgage bonds..... (for details of funded debt see attached statement)	—	670,000
TOTAL FUNDED DEBT.....	4,490,000	5,252,500
BALANCE OF PURCHASE PRICE OF FIXED ASSETS secured by hypothec, payable in semi-annual instalments from 1956 to 1985.....	2,070,176	314,958
SHAREHOLDERS' EQUITY		
Capital stock (see Note 1)—		
Authorized -		
175,000 cumulative redeemable preferred shares of \$20 each.....	\$3,500,000	
300,000 common shares without nominal or par value.....	—	
Issued and fully paid -		
47,503 5% cumulative sinking fund redeemable preferred shares of \$20 each.....	—	950,060
115,000 4½% cumulative sinking fund redeemable preferred shares of the 1955 series.....	2,300,000	—
200,000 common shares.....	1,000,000	1,000,000
Retained earnings.....	3,300,000	1,950,060
Reserve available for future income taxes (see Note 2)	924,532	908,397
	114,808	52,251
TOTAL [SHAREHOLDERS' EQUITY.....	4,339,340	2,910,708
ACCUMULATED DEPRECIATION.....	2,561,114	2,284,832
CONTRIBUTIONS FOR EXTENSIONS.....	129,084	90,073
CURRENT LIABILITIES		
Dividend payable on 5% preferred shares.....	—	11,876
Accounts payable and accrued expenses.....	219,945	212,942
Accrued bond interest.....	44,659	47,960
Income taxes - current year.....	95,715	119,009
Customers' deposits.....	35,034	30,911
TOTAL CURRENT LIABILITIES.....	395,353	422,698
	\$13,985,067	\$11,275,769

APPROVED ON BEHALF OF THE BOARD

JACQUES BRILLANT }
NORMAN GENDREAU } DIRECTORS

STATEMENT OF
*Retained
Earnings*

FOR THE YEAR ENDED 31ST DECEMBER 1955

BALANCE - 31ST DECEMBER 1954.....		908,397
Unamortized financing expense on general mortgage bonds called for redemption.....	16,660	
Unamortized financing expense on 5% preferred shares called for redemption, and cost of redemption.....	70,705	87,365
		821,032
Dividends -		
5% preferred shares - 67c per share.....	31,674	
4½% preferred shares - 22½c per share.....	25,875	
common shares - 60c per share.....	120,000	
- extra - 15c per share.....	30,000	207,549
		613,483
Net profit for the year.....		311,049
		\$924,532
BALANCE - 31ST DECEMBER 1955.....		\$924,532

Notes to Financial Statements

1. The following changes have been made to the capital stock of the company during the year:

- (a) 47,503 5% cumulative sinking fund redeemable preferred shares of \$20 each were redeemed and the authorized share capital of the company was reduced by the cancellation of all 5% preferred shares.
- (b) The authorized share capital of the company was increased by the creation of 175,000 preferred shares of the par value of \$20 each. 115,000 of such shares were designated as 4½% cumulative sinking fund redeemable preferred shares of the 1955 series and were sold for cash.
- (c) The authorized share capital of the company was increased by the creation of an additional 100,000 common shares without nominal or par value.

2. Depreciation has been provided in the accounts on the straight line basis in accordance with the company's policy of writing off fixed assets over their expected life. In the calculation of the federal income tax liability for the year, maximum depreciation permitted under income tax regulations has been claimed, which maximum exceeds the amount provided in the accounts by \$161,829. Federal income taxes payable in respect of the year 1955 are thus \$62,557 less than they would otherwise be. The latter amount has nevertheless been provided for from income of the year 1955 and is available for future years when the taxable income may exceed the income as shown in the company's accounts. As at 31st December 1955 the accumulated amount of depreciation claimed for federal tax purposes exceeded the amount provided in the accounts by \$295,464 and the resulting accumulated diminution of income taxes amounted to \$114,808, which is reflected in the balance sheet as reserve available for future income taxes.

COMPARATIVE STATEMENT OF

*Source and
Application of Funds*

FOR THE YEARS ENDED 31ST DECEMBER 1955 AND 1954

	1955	1954
WORKING CAPITAL — 1ST JANUARY.....	\$ 591,349	\$ 899,056
Source of funds —		
Net profit for the year, before provision for depreciation, amortization and income taxes available for future years.....	764,658	650,456
Sale of 4½% preferred shares.....	2,300,000	—
Proceeds from sale of capital equipment.....	155,757	38,943
Amount returned from trustee for first mortgage bondholders.....	17,839	—
Proceeds from sale of investments.....	—	282
	<u>\$ 3,829,603</u>	<u>\$ 1,588,737</u>
Application of funds —		
Capital expenditures.....	734,276	758,931
5% preferred shares called for redemption.....	995,608	19,048
General mortgage bonds called for redemption.....	676,415	35,000
First mortgage bonds redeemed.....	92,500	52,000
Instalment payments on purchase price of fixed assets.....	12,054	—
Financing expenses on 4½% preferred shares of the 1955 series.....	74,750	—
Sinking fund deposit.....	—	12,451
Investments.....	35,946	—
Customers' deposits.....	4,123	2,238
Dividends —		
5% preferred shares.....	31,674	47,720
4½% preferred shares.....	25,875	—
common shares.....	150,000	70,000
	<u>2,833,221</u>	<u>997,388</u>
WORKING CAPITAL — 31ST DECEMBER.....	\$ 996,382	\$ 591,349
Current assets.....	1,391,735	1,014,047
Current liabilities.....	395,353	422,698
	<u>\$ 996,382</u>	<u>\$ 591,349</u>

DETAILS OF

Funded Debt

31ST DECEMBER 1955 AND 1954

	Issued	Outstanding	
		1955	1954
FIRST MORTGAGE BONDS			
Series "A" 3½% serial bonds due 1946 to 1953.....	240,000	—	—
Series "B" 3¾% sinking fund bonds due 1965.....	1,610,000	1,480,000	1,509,000
Series "C" 3¾% sinking fund bonds due 1965.....	1,000,000	931,000	950,500
Series "D" 3¾% sinking fund bonds due 1965.....	1,000,000	946,000	973,000
Series "E" 4½% sinking fund bonds due 1973 principal and interest payable in U.S. funds.....	1,150,000	1,133,000	1,150,000
	<u>\$5,000,000</u>	<u>\$4,490,000</u>	<u>\$4,582,500</u>
GENERAL MORTGAGE BONDS			
Authorized amount.....	\$950,000		
Series "A" 4% bonds due 1947 to 1952.....	210,000	—	—
Series "A" 4½% bonds due 1953 to 1960.....	290,000	—	220,000
Series "B" 4% bonds due 1961.....	450,000	—	450,000
	<u>\$ 950,000</u>	<u>—</u>	<u>\$ 670,000</u>

Comparative Statistical Data

	1955	1954	1953	1952	1951	1946
<u>INCOME RATIOS</u>						
Preferred shares outstanding.....	115,000	47,503	48,460	49,360	50,000	—
Earned per preferred share (*).....	\$ 2.70	\$ 6.34	\$ 4.92	\$ 4.55	\$ 3.52	—
Common shares outstanding.....	200,000	200,000	80,000	80,000	80,000	20,000
Earned per common share (*).....	\$ 1.26	\$ 1.26	\$ 2.37	\$ 2.18	\$ 1.57	\$ 4.67
<u>TIMES BOND INTEREST EARNED</u>						
Before depreciation.....	5.8 times	5.2 times	5.4 times	5.3 times	4.7 times	3.9 times
After depreciation.....	3.9 times	3.8 times	3.9 times	3.9 times	3.4 times	2.9 times
<u>CAPITALIZATION AND SURPLUS</u>						
Long term debt.....	\$ 6,560,176	\$ 5,567,458	\$ 5,339,500	\$4,273,500	\$4,361,500	\$2,937,000
% of total.....	60.1	65.7	66.6	62.7	64.4	69.1
Preferred stock.....	2,300,000	950,060	969,200	987,200	1,000,000	300,000
% of total.....	21.1	11.2	12.1	14.5	14.8	18.8
Common stock and surplus.....	2,039,340	1,960,648	1,697,652	1,547,547	1,404,407	514,022
% of total.....	18.8	23.1	21.2	22.7	20.8	12.1
Total capitalization and surplus..	\$10,899,516	\$ 8,478,166	\$ 8,006,352	\$6,808,247	\$6,765,907	\$4,251,022
<u>PLANT INVESTMENT</u>						
Fixed assets.....	\$12,321,818	\$10,034,420	\$ 8,984,235	\$8,061,009	\$7,630,173	\$4,878,098
Accumulated depreciation.....	2,690,198	2,374,905	2,106,465	1,898,239	1,682,172	910,936
% of fixed assets.....	21.8	23.6	23.4	23.5	22.0	18.7
Plant investment per dollar of revenue.....	\$ 6.15	\$ 5.69	\$ 5.56	\$ 5.53	\$ 5.98	\$ 7.67
Meters in service (December 31)....	28,762	27,236	25,927	24,423	21,630	12,578
Miles of line (December 31).....	2,193	1,323	1,151	1,134	1,109	642
Towns and villages served.....	118	118	110	108	98	70
Kilowatt-hours generated and pur- chased (in 1000).....	84,125	73,209	65,445	61,479	54,281	27,851
Kilowatt-hours sold (in 1000).....	68,050	58,833	52,018	49,281	43,097	21,938
Annual average kilowatt-hours — Residential use.....	1,415	1,184	1,042	941	808	478
Annual average revenue per residen- tial customer.....	\$ 47.96	\$ 43.73	\$ 41.10	\$ 39.01	\$ 35.74	\$ 27.72
Annual peak load (kilowatts).....	20,300	16,251	15,525	15,925	14,150	6,250
Capacity of generating stations..... (nameplate rating, kw., December 31)	14,850	14,850	14,850	14,850	12,650	8,400
Purchase capacity available (kilo- watts).....	7,460	—	—	—	—	—

(*) Calculations have been based upon the number of shares outstanding as at December 31 of each year.

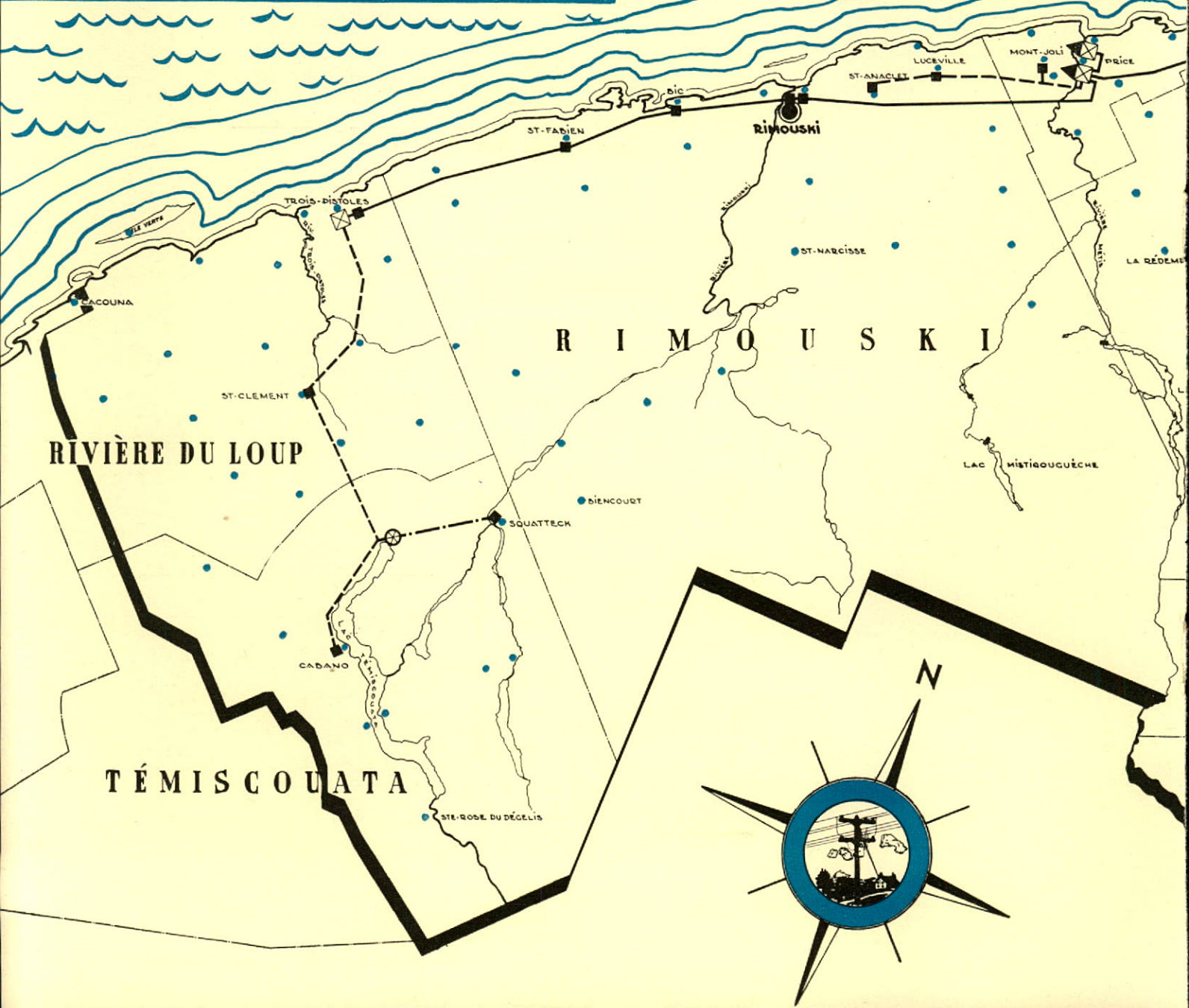
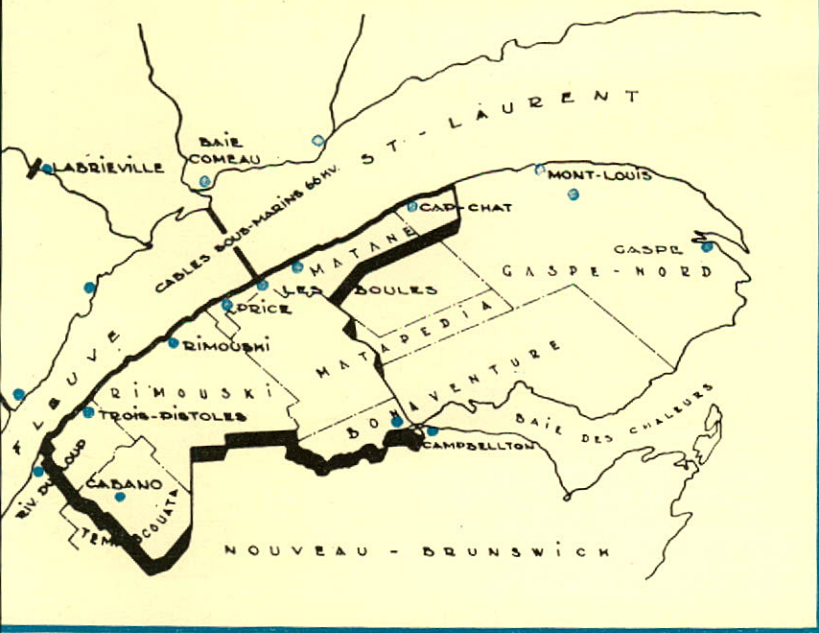
FOR 10 YEARS



	1955	1954	1953	1952	1951	1946
BALANCE SHEET						
ASSETS						
Fixed assets.....	\$12,321,818	\$ 10,034,420	\$ 8,984,235	\$ 8,061,009	\$ 7,630,173	\$ 4,878,098
Cash.....	690,974	474,800	837,826	511,582	555,233	28,299
Current assets.....	700,761	539,247	543,872	398,402	370,956	174,355
Other.....	271,514	227,302	200,853	180,985	192,307	265,903
Total.....	\$13,985,067	\$ 11,275,769	\$10,566,786	\$ 9,151,978	\$ 8,748,669	\$ 5,346,655
LIABILITIES						
Long term debt.....	\$ 6,560,176	\$ 5,567,458	\$ 5,339,500	\$ 4,273,500	\$ 4,361,500	\$ 2,937,000
Accumulated depreciation.....	2,690,198	2,374,905	2,106,465	1,898,239	1,682,172	910,936
Current liabilities.....	395,353	422,698	453,969	445,492	300,590	184,697
Capital stock and surplus.....	4,339,340	2,910,708	2,666,852	2,534,747	2,404,407	1,314,022
Total.....	\$13,985,067	\$ 11,275,769	\$ 10,566,786	\$ 9,151,978	\$ 8,748,669	\$ 5,346,655
STATEMENT OF EARNINGS						
Sales of power.....	\$2,000,473	\$ 1,762,470	\$ 1,615,218	\$ 1,457,246	\$ 1,276,651	\$ 636,248
Net profit from retail stores.....	130,763	86,630	86,383	85,641	96,183	76,513
Miscellaneous.....	59,258	55,868	38,919	44,800	50,435	12,402
Total revenue.....	\$ 2,190,494	\$ 1,904,968	\$ 1,740,520	\$ 1,587,687	\$ 1,423,269	\$ 725,163
Operating expenses.....	\$ 1,025,837	\$ 844,595	\$ 872,658	\$ 738,580	\$ 662,270	\$ 359,075
Operating profit.....	\$ 1,164,657	\$ 1,060,373	\$ 867,862	\$ 849,107	\$ 760,999	\$ 366,088
Interest and financing expenses..	\$ 215,240	\$ 220,784	\$ 174,080	\$ 175,733	\$ 179,064	\$ 101,853
Provision for depreciation.....	373,683	280,496	247,027	222,083	198,163	94,769
Provision for income taxes..... (see note)	264,685	257,923	207,965	226,631	207,938	76,014
NET PROFIT	\$ 311,049	\$ 301,170	\$ 238,790	\$ 224,660	\$ 175,834	\$ 93,452
Preferred dividends.....	\$ 57,549	\$ 47,720	\$ 48,685	\$ 49,520	\$ 50,000	—
Remainder for common.....	253,500	253,450	190,105	175,140	125,834	\$ 93,452
Common dividends.....	150,000	70,000	40,000	32,000	19,800	—
RETAINED EARNINGS	\$ 103,500	\$ 183,450	\$ 150,105	\$ 143,140	\$ 106,034	\$ 93,452

NOTE: Reference is made to the statement of Profit and Loss.

LA COMPAGNIE LOWER ST. LAURENT RÉSEAU DE TRANSMISSION



AGNIE DE POUVOIR DU BAS ST-LAURENT T. LAWRENCE POWER COMPANY

TRANSMISSION ET TERRITOIRE DESSERVI
ON SYSTEM AND TERRITORY SERVED



- | | |
|--|---------------------------------------|
| | Lignes 66 KV |
| | Lignes 33 KV |
| | Sous-stations distribution |
| | Sous-stations principales |
| | Point de raccordement, ventes en gros |
| | Point de raccordement, achats en gros |
| | Usine à combustion interne |
| | Usines hydroélectriques |
| | Endroits desservis |
| | Lignes — Autres services publics |
-
- | | |
|--|--------------------------------|
| | 66 KV lines |
| | 33 KV lines |
| | Distribution substations |
| | Main substations |
| | Wholesale power delivery point |
| | Purchased power delivery point |
| | Diesel generating station |
| | Hydraulic generating stations |
| | Localities served |
| | Other utilities' lines |



33^{ième} RAPPORT ANNUEL

LA COMPAGNIE DE POUVOIR DU BAS ST-LAURENT



LA COMPAGNIE DE POUVOIR DU BAS ST-LAURENT

ADMINISTRATEURS

HONORABLE JULES-A. BRILLANT, M.C.L., C.B.E.
PAUL-ÉMILE GAGNON, C.R.
THOMAS-A. BERNIER, I.C.
NORMAN GENDREAU
CAROL BRILLANT
JACQUES BRILLANT
HENRI LABRIE
AUBERT BRILLANT

OFFICIERS

HONORABLE JULES-A. BRILLANT, M.C.L., C.B.E.
Président
THOMAS-A. BERNIER, I.C.
Vice-président et ingénieur en chef
NORMAN GENDREAU
Vice-président et trésorier
PAUL-ÉMILE GAGNON, C.R.
Secrétaire
JACQUES BRILLANT
Délégué spécial du président

AGENTS DE TRANSFERT ET REGISTRAIRES

Actions ordinaires et actions privilégiées —
SOCIÉTÉ D'ADMINISTRATION ET DE FIDUCIE,
10, ouest rue St-Jacques, Montréal.
Les actions ordinaires sont inscrites à la Bourse de Montréal.

BANQUIERS

BANQUE CANADIENNE NATIONALE
BANQUE PROVINCIALE DU CANADA

ASSEMBLÉE ANNUELLE DES ACTIONNAIRES

DERNIER VENDREDI D'AVRIL

SIÈGE SOCIAL

6, RUE ST-JEAN, RIMOUSKI, QUÉ.

Coup d'oeil sur 1955

Le *profit net*, disponible pour les dividendes, ressort à \$311,049, soit l'équivalent de \$1.26 par action ordinaire.

Les *recettes brutes* s'élèvent à \$2,190,494 pour l'exercice, ou 14.9% de plus que les recettes totales de 1954.

Les *ventes de kilowatt-heures* se chiffrent à 68,050,430. La consommation des abonnés domiciliaires et des fermiers a augmenté de 25.2% et 17.4% respectivement. Les ventes aux usagers commerciaux ont augmenté de 17.6% et aux usagers industriels de 5.1%.

Fin 1955, il y avait 28,762 *compteurs en service*, soit un accroissement de 1,526.

La *moyenne de la consommation annuelle* s'élève à 1,415 kilowatt-heures. Ceci représente un gain de 231 kilowatt-heures par abonné domiciliaire, ou 19.5%.

Les *déboursés pour les constructions nouvelles* se chiffrent à \$734,276. En fin d'exercice, les immobilisations s'élèvent à \$12,321,818.

Les *frais d'exploitation*, y compris les achats d'énergie, ont atteint \$1,025,837, soit une augmentation de 21.4% par rapport au total de \$844,595 en 1954.

Les *taxes* fédérales, provinciales et municipales, payées ou accrues, forment un total de \$343,248, ou \$3,494 de moins que le total de 1954.

33ième Rapport annuel des Administrateurs

Aux actionnaires

Le conseil d'administration de la compagnie vous soumet son 33^e rapport annuel pour l'exercice 1955, ainsi que les états financiers et le rapport des vérificateurs.

L'année 1955 a été caractérisée par une grande activité, ainsi qu'on le voit à l'accroissement considérable des ventes d'énergie et aux additions faites au réseau, pour une somme globale de \$2,497,000.

RÉSULTATS FINANCIERS

Déduction faite des provisions pour amortissement et pour impôts sur le revenu, le profit net de l'exercice s'est élevé à \$311,049 en comparaison de \$301,170 en 1954. Après défalcation des dividendes annuels sur les actions privilégiées, les profits de l'année représentent \$1.26 par action ordinaire, soit le même chiffre qu'en 1954.

Les ventes d'énergie augmentèrent de \$238,003 à \$2,000,473 pour l'année 1955, soit un accroissement de 13.5%, et l'un des meilleurs gains réalisés par la compagnie. Les ventes de kilowatt-heures se sont accrues de 15.6% et s'élevèrent à 68,050,430 kilowatt-heures. Un tableau intitulé "Répartition des ventes d'énergie électrique", à la page 3 du présent rapport, contient une analyse de ces augmentations. Il convient de noter que le gros de l'accroissement vient de nos abonnés domiciliaires, fermiers et usagers commerciaux, qui forment la source la plus stable de nos recettes. La consommation moyenne des usagers domiciliaires est passée de 1,184 kilowatt-heures en 1954 à 1,415 kilowatt-heures en 1955, soit une augmentation de 19.5%. On peut attribuer ce fait à l'usage sans cesse grandissant des appareils électriques dans les foyers. À la fin de l'année, la compagnie desservait 28,762 clients; c'est là un gain de 1,526 clients ou de 5.6% par rapport au nombre de clients au 31 décembre 1954.

Les frais d'exploitation se sont élevés à \$1,025,837 en comparaison de \$844,595 en 1954, soit une augmentation de 21.4%. Cela tient au volume plus considérable des affaires et au fait que l'approvisionnement d'eau n'a pas été aussi

favorable que l'an dernier. En conséquence, la plus grande partie de l'énergie supplémentaire requise pour répondre à la demande sur le réseau a dû être générée par l'usine à combustion interne ou achetée de la Commission Hydroélectrique de Québec, en vertu d'un contrat à long terme conclu en 1954. La première livraison d'énergie, en vertu de ce contrat, a été faite le 13 novembre 1955; nous avons obtenu de cette source un total de 5,482,000 kilowatt-heures, ce qui représente 6.5% de toute notre production de 1955. Les salaires et les appointements imputés au revenu s'élevèrent à \$530,899 ou à 24.2% des recettes brutes, soit une augmentation de 10.6% sur 1954.

L'amortissement a été calculé d'après la méthode d'allocations uniformes et sur une base semblable à celle des années précédentes. À cause de l'accroissement considérable des immobilisations au cours de l'année, l'amortissement a atteint une somme de \$373,683, en comparaison de \$280,496 en 1954, soit un accroissement de \$93,187 ou de 33%. D'autre part, l'intérêt sur les obligations a diminué de \$204,246 en 1954 à \$197,871 en 1955.

Pour le calcul de l'impôt fédéral sur le revenu de l'exercice, l'amortissement maximum autorisé par les règlements de l'impôt a été réclaté; ce maximum excède de \$161,829 la provision portée aux livres, et conséquemment, l'impôt fédéral pour l'année a été diminué de \$62,557. Cette dernière somme a néanmoins été prélevée sur les bénéfices de l'exercice courant et se trouve disponible pour les exercices futurs.

Deux dividendes semestriels de 30c par action ordinaire ont été payés en avril et en octobre, et un dividende supplémentaire de 15c en décembre, soit un total de 75c pour l'année, en comparaison de 50c en 1954. Un dividende trimestriel de 22½c fut payé sur les nouvelles actions privilégiées émises au cours de l'année; on paya aussi les dividendes réguliers sur les anciennes actions privilégiées rachetées en 1955.

Un sommaire des résultats financiers figure à la page 3 de ce rapport; les états financiers se trouvent aux pages 7 à 11.

Sources et affectation des recettes

pour l'exercice terminé le 31 décembre 1955

	Montant	Pour-cent des recettes totales	Augmentation ou (Diminution) par rapport à 1954
RECETTES:			
Ventes d'électricité.....	\$2,000,473	91.3	\$238,003
Profit net des magasins de détail et des travaux de filerie.....	130,763	6.0	44,134
Autres sources.....	59,258	2.7	3,389
TOTAL:	\$2,190,494	100.0	\$285,526
AFFECTATION DES RECETTES:			
*Gages et salaires.....	\$ 530,899	24.2	\$50,855
Achats de matériaux et coût des services.....	306,477	14.0	98,781
Achats d'énergie.....	39,964	1.8	32,791
Taxes fédérales, provinciales et municipales.....	343,248	15.7	(3,494)
Intérêts et frais de finance.....	215,240	9.8	(5,544)
Amortissement des immobilisations.....	373,683	17.1	93,187
Fonds de pension et autres bénéfices aux employés.....	69,934	3.2	9,071
Dividendes payés aux actionnaires.....	207,549	9.5	89,829
Solde retenu dans l'entreprise.....	103,500	4.7	(79,950)
TOTAL:	\$2,190,494	100.0	\$285,526

* Non compris les gages et salaires imputés au compte capital.

Répartition des ventes d'énergie

	1955	Pour-cent du Total	1954	Pour-cent du Total	Pour-cent de l'augmentation ou de la (diminution)
VENTES D'ÉNERGIE:					
Abonnés domiciliaires.....	\$ 797,637	39.9	\$ 693,456	39.3	15.0
Fermiers.....	268,125	13.4	238,864	13.6	12.2
Usagers commerciaux.....	463,187	23.2	410,054	23.3	13.0
Usagers industriels.....	254,848	12.7	236,690	13.5	7.7
Municipalités.....	48,334	2.4	45,657	2.6	0.6
Ville de Campbellton.....	105,126	5.3	85,328	4.8	2.3
Autres services publics.....	54,391	2.7	49,848	2.8	0.9
Divers.....	8,825	0.4	2,573	0.1	243.0
TOTAL:	\$2,000,473	100.0	\$1,762,470	100.0	13.5%
KILOWATT-HEURES:					
Abonnés domiciliaires.....	23,537,995	34.6	18,788,412	31.9	25.2
Fermiers.....	5,018,469	7.4	4,273,216	7.3	17.4
Usagers commerciaux.....	13,714,566	20.2	11,657,384	19.8	17.6
Usagers industriels.....	9,124,925	13.4	8,676,012	14.8	5.1
Municipalités.....	2,008,745	2.9	1,770,244	3.0	13.4
Ville de Campbellton.....	10,558,800	15.5	10,038,600	17.0	5.2
Autres services publics.....	4,086,930	6.0	3,629,240	6.2	12.6
TOTAL:	68,050,430	100.0	58,833,108	100.0	15.6%

NOUVELLES IMMOBILISATIONS

Désireuse de répondre à la demande toujours grandissante d'électricité dans le territoire desservi, la compagnie a effectué quelque \$8,000,000 de dépenses d'ordre capital durant les dix années terminées le 31 décembre 1955, de sorte que les capitaux engagés dans l'actif immobilier ont augmenté de \$3,577,000 à \$12,322,000 au cours de la décade. En 1955, les additions au réseau ont atteint \$2,497,224. Ce chiffre comprend \$596,924 pour les centrales et les systèmes de transmission et de distribution, \$137,353 pour un nouveau centre de service à Rimouski et \$1,762,947 pour l'achat de 848 milles de lignes de distribution

lignes existantes, en vue d'alimenter le nombre toujours croissant d'appareils électriques en usage.

Les usines hydroélectriques de la compagnie furent maintenues en bon état et produisirent durant l'année 68,890,000 kilowatt-heures, soit une augmentation de 0.3% par rapport à 1954.

RÉORGANISATION FINANCIÈRE

Il était devenu évident depuis plusieurs années que l'expansion de l'actif immobilier à laquelle nous avons déjà référé ne pourrait se poursuivre sans une réorganisation complète du capital de la compagnie. Votre conseil d'administration a étudié depuis quelque temps différents plans en vue de changer la structure financière, ce qui lui faciliterait le financement des dépenses d'ordre capital en 1955 et durant les années à venir.

Le premier pas dans ce sens remonte à 1954 lorsque fut payé un dividende-actions de \$670,000, augmentant ainsi le capital-actions à \$1,950,060 à la fin de 1954. La situation du marché en 1955 a permis de rembourser à des conditions avantageuses les anciennes actions privilégiées 5%. En juillet 1955, les actionnaires ont approuvé la création de 175,000 nouvelles actions privilégiées d'une valeur au pair de \$20 chacune et l'accroissement du nombre d'actions ordinaires autorisé de 200,000 à 300,000. Ces changements dans la capitalisation furent ensuite confirmés par des lettres patentes supplémentaires et approuvés par la Régie Provinciale de l'Électricité. La compagnie a vendu 115,000 nouvelles actions privilégiées, 4½% cumulatif, à fonds d'amortissement et rachetables, d'une valeur au pair totale de \$2,300,000; elle a affecté le produit de cette émission au rachat des 46,935 actions privilégiées 5% alors existantes, au rachat de \$670,000 d'obligations hypothèque générale alors en cours, et a ajouté le solde à ses fonds corporatifs généraux.

Production d'énergie (kilowatt-heures)

	1955		1954		Pour-cent de l'augmentation ou de la (diminution)
	Production	Pour-cent du Total	Production	Pour-cent du Total	
Production des usines hydroélectriques.....	68,890,000	81.9	68,689,500	93.8	0.3
Production de l'usine Diesel.....	9,165,960	10.9	3,739,500	5.1	145.1
Achats d'énergie.....	6,070,000	7.2	780,430	1.1	677.8
TOTAL.....	84,125,960	100.0	73,209,430	100.0	15.0%

rurales de différentes coopératives d'électricité dans notre territoire. Ces réseaux ont été achetés à des conditions très avantageuses, le coût étant payable sur une période de 30 ans. En fait, la compagnie exploitait la plupart de ces réseaux depuis deux ou trois ans.

Les travaux de conversion du réseau de transmission de 33 kV. à 69 kV., commencés l'an dernier, ont été terminés durant l'année; de même, la construction d'une ligne de transmission de 69 kV., allant de Rimouski à Trois-Pistoles, soit une longueur de 35 milles, fut parachevée. Le coût des additions au réseau de distribution représente plus de 35.2% du total des constructions nouvelles en 1955; ces travaux étaient rendus nécessaires pour desservir les nouveaux clients, augmenter la capacité des

Le tableau suivant fait voir les résultats de ces transactions sur l'équité des actionnaires et la dette consolidée, à la fin des exercices 1953, 1954 et 1955:

	31 décembre		
	1953	1954	1955
Anciennes actions privilégiées 5%.....	\$ 969,200	\$ 950,060	—
Nouvelles actions privilégiées.....	—	—	\$2,300,000
Actions ordinaires.....	330,000	1,000,000	1,000,000
Surplus.....	\$1,299,200 1,367,652	\$1,950,060 960,648	\$3,300,000 1,039,340
Équité des actionnaires.....	<u>\$2,666,852</u>	<u>\$2,910,708</u>	<u>\$4,339,340</u>
Obligations première hypothèque.....	\$4,634,500	\$4,582,500	\$4,490,000
Obligations hypothèque générale.....	705,000	670,000	—
Total de la dette consolidée..	<u>\$5,339,500</u>	<u>\$5,252,500</u>	<u>\$4,490,000</u>

Au cours de cette période de deux années, l'équité des actionnaires s'est accrue de 62.7%, passant de \$2,666,852 à \$4,339,340. À la fin de 1953, la dette consolidée était l'équivalent de \$2.00 pour chaque dollar investi par les actionnaires; à la fin de 1954, ce rapport était de \$1.80 et, fin 1955, \$1.03. Cette augmentation du capital investi dans l'entreprise met la compagnie en excellente position financière et facilitera tout financement futur, sous la forme d'émission d'obligations, quand la chose deviendra nécessaire.

LES EMPLOYÉS

Les conditions de travail, les taux de salaires et les bénéfices sociaux se comparent très avantageusement avec les normes qui existent dans le territoire que nous desservons pour des emplois et des

responsabilités semblables. Les bénéfices sociaux comprennent des vacances payées, l'assurance collective sur la vie, contre les accidents et la maladie et un fonds de pension. La compagnie a toujours entretenu de bonnes relations avec ses employés, ce qui a contribué à maintenir le renouvellement de personnel au minimum. À la fin de 1955, on comptait 286 employés, en comparaison de 259 à la fin de l'année précédente. Le total des salaires et des avantages sociaux pour l'année a atteint \$823,570, par rapport à \$720,597 en 1954.

Le progrès et l'efficacité des opérations de la compagnie sont liés à la compétence, à la loyauté et à l'esprit de collaboration des employés. Le conseil d'administration est conscient que ces belles qualités se sont non seulement conservées, mais encore développées durant l'année.

Salaires et autres déboursés effectués au bénéfice des employés

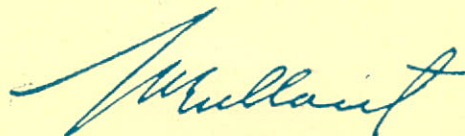
	1955	1954
Salaires, gages et bénéfices inclus dans la rémunération.....	\$753,637	\$659,735
Contributions au fonds de pension.....	22,789	20,829
Assurance collective - vie et maladie.....	15,822	12,013
Assurance - accidents du travail.....	14,422	10,745
Assurance-chômage.....	6,774	6,113
Impôt de sécurité de la vieillesse.....	8,595	8,815
Autres bénéfices.....	1,531	2,347
Total des salaires et des autres déboursés effectués au bénéfice des employés.....(*)	<u>\$823,570</u>	<u>\$720,597</u>
Employés permanents (moyenne au cours de l'année).....	292	266
Coût moyen des bénéfices énumérés ci-haut pour chaque employé permanent.....	\$239	\$229

(*) Incluant les gages payés pour la nouvelle construction et pour les magasins de détail.

PERSPECTIVES

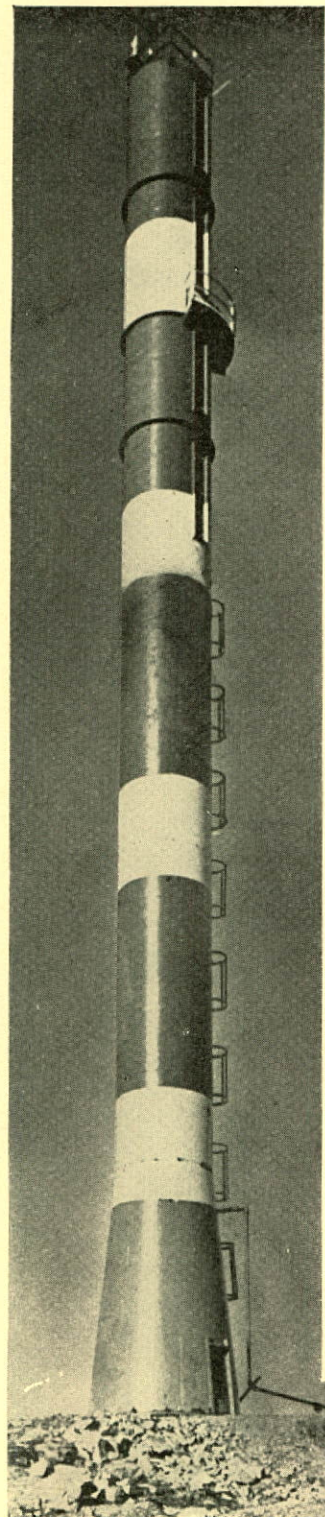
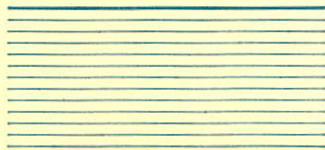
Le recensement de 1951 révèle que la population du territoire desservi a augmenté de 19% pendant la dernière décade. L'accroissement de la population crée une nouvelle demande de logements et de biens de consommation. L'activité agricole, forestière et commerciale de la région se maintient à un niveau élevé et la consommation d'électricité *per capita* est à la hausse. Grâce à l'abondante source d'énergie maintenant à notre disposition, le conseil d'administration est confiant que le progrès de la compagnie se maintiendra en 1956 et dans les années à venir.

AU NOM DU CONSEIL D'ADMINISTRATION



Le président.

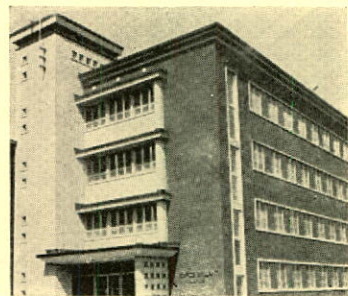
La demande d'électricité augmente avec le développement du territoire



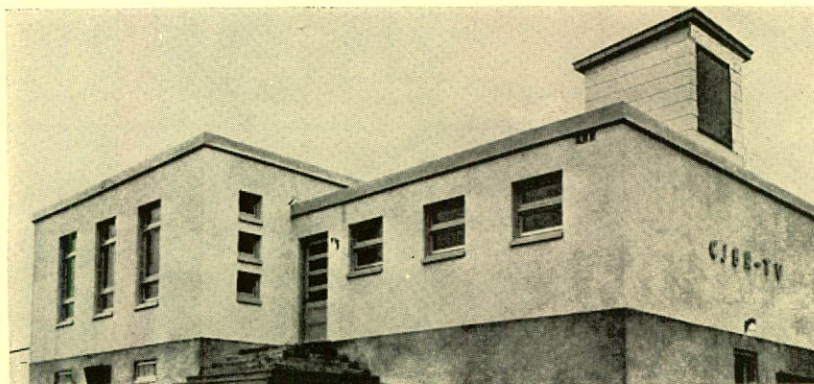
ÉDIFICE DES LOISIRS ST-GERMAIN,
Rimouski, P.Q.



INSTITUT FAMILIAL,
École des Arts Ménagers,
Rimouski, P.Q.



ÉDIFICE BRILLANT,
Rimouski, P.Q.
(Les bureaux de l'exécutif de la Compagnie
sont logés dans cet immeuble moderne)



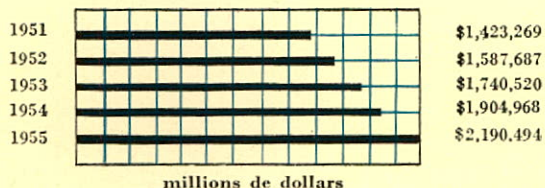
POSTE ÉMETTEUR - CJBR-TV.
Situé sur le Pic Champlain
(Altitude 1,257 pieds)
Saint-Fabien, P.Q.
(16 milles à l'ouest de Rimouski)

ÉTAT COMPARATIF DE
Profits et Pertes

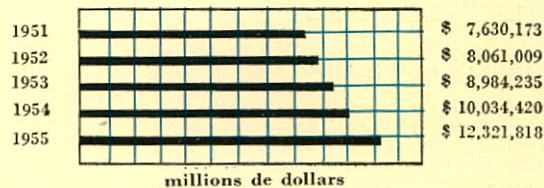
POUR LES EXERCICES TERMINÉS LES 31 DÉCEMBRE 1955 ET 1954

	1955	1954
REVENU		
Ventes d'énergie électrique.....	2,000,473	1,762,470
Profit net des magasins de détail et des travaux de filerie.....	130,763	86,630
Autres revenus.....	59,258	55,868
REVENU TOTAL.....	2,190,494	1,904,968
DÉPENSES		
Exploitation et entretien.....	896,898	754,118
Achats d'énergie électrique.....	39,964	7,630
Taxes, autres que les impôts sur le revenu.....	71,216	66,705
Contributions au fonds de pension des employés.....	17,759	16,142
	1,025,837	844,595
PROFIT D'EXPLOITATION.....	1,164,657	1,060,373
FRAIS FIXES		
Intérêts sur obligations.....	197,871	204,246
Amortissement des frais de finance.....	17,369	16,538
Amortissement des immobilisations.....	373,683	280,496
	588,923	501,280
PROFIT NET AVANT DÉFALCATION DES IMPÔTS SUR LE REVENU.....	575,734	559,093
IMPÔT SUR LE REVENU		
Provision pour l'exercice.....	202,128	205,672
Provision disponible pour les exercices futurs (voir remarque 2).....	62,557	52,251
	264,685	257,923
PROFIT NET DE L'EXERCICE.....	\$ 311,049	\$ 301,170

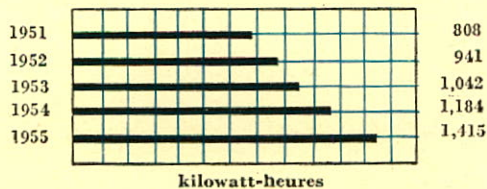
RECETTES BRUTES



IMMOBILISATIONS



**CONSOMMATION ANNUELLE MOYENNE
PAR ABONNÉ DOMICILIAIRE**



Bilan comparatif

Actif

	<u>1955</u>	<u>1954</u>
IMMOBILISATIONS		
Terrains, forces hydrauliques, usines, bâtisses, réseaux de transmission et de distribution, véhicules automobiles, etc. - au prix coûtant.....	12,321,818	10,034,420
DISPONIBILITÉS		
Encaisse.....	690,974	474,800
Comptes à recevoir, moins provision pour créances douteuses.....	401,392	236,811
Inventaires - au prix coûtant		
Marchandises.....	172,680	194,215
Matériaux d'entretien et de construction.....	120,313	102,804
Frais imputables aux opérations futures.....	5,876	5,417
	<hr/>	<hr/>
TOTAL DES DISPONIBILITÉS.....	1,391,735	1,014,047
AUTRES AVOIRS		
Dépôts des abonnés.....	35,034	30,911
Encaisse chez le fiduciaire pour fonds d'amortissement des obligations.....	837	18,649
Placements divers - au prix coûtant.....	62,647	26,701
	<hr/>	<hr/>
TOTAL DES AUTRES AVOIRS.....	98,518	76,261
FRAIS D'ÉMISSION NON AMORTIS.....	172,996	151,041
	<hr/>	<hr/>
	\$13,985,067	\$11,275,769

RAPPORT DES VÉRIFICATEURS AUX ACTIONNAIRES

Nous avons examiné le bilan de La Compagnie de Pouvoir du Bas St-Laurent au 31 décembre 1955 et les états de profits et pertes et de profits non répartis pour l'exercice terminé à cette date et avons obtenu tous les renseignements et explications que nous avons demandés. Notre examen a comporté une revue générale des procédés comptables et les sondages des livres, pièces et autres documents à l'appui qui nous ont paru nécessaires dans les circonstances.

À notre avis, le bilan et les états de profits et pertes et de profits non répartis ci-annexés sont bien dressés de manière à représenter l'état véritable et exact des affaires de la compagnie au 31 décembre 1955 et les résultats de ses opérations pour l'exercice terminé à cette date, au meilleur de notre connaissance et selon les explications qui nous ont été données et d'après ce qu'indiquent les livres de la compagnie.

McDONALD, CURRIE & CO.

RIMOUSKI, le 9 mars 1956

COMPTABLES AGRÉÉS.



Passif

	<u>1955</u>	<u>1954</u>
DETTE CONSOLIDÉE		
Obligations première hypothèque.....	4,490,000	4,582,500
Obligations hypothèque générale..... (pour détails de la dette consolidée voir l'état ci-annexé)	—	670,000
TOTAL DE LA DETTE CONSOLIDÉE.....	4,490,000	5,252,500
SOLDE SUR PRIX D'ACHAT D'IMMOBILISATIONS — garanti par hypothèque, payable par versements semi-annuels de 1956 à 1985.....		
	2,070,176	314,958
ÉQUITÉ DES ACTIONNAIRES		
Capital-actions (voir remarque 1) —		
Autorisé -		
175,000 actions privilégiées à dividende cumulatif, rachetables, d'une valeur au pair de \$20 chacune	\$3,500,000	
300,000 actions ordinaires sans valeur au pair.....	—	
Émis et versé -		
47,503 actions privilégiées, 5% cumulatif, à fonds d'amortissement et rachetables, de \$20 chacune.....	—	950,060
115,000 actions privilégiées, 4½% cumulatif, à fonds d'amortissement et rachetables, série 1955.....	2,300,000	—
200,000 actions ordinaires.....	1,000,000	1,000,000
Profits non répartis.....	3,300,000	1,950,060
Réserve disponible pour impôts des exercices futurs (voir remarque 2).....	924,532	908,397
	114,808	52,251
TOTAL DE L'ÉQUITÉ DES ACTIONNAIRES..	4,339,340	2,910,708
AMORTISSEMENT ACCUMULÉ SUR LES IMMOBILISATIONS.....	2,561,114	2,284,832
CONTRIBUTIONS POUR EXTENSIONS.....	129,084	90,073
EXIGIBILITÉS		
Dividende à payer sur actions privilégiées, 5%.....	—	11,876
Comptes à payer et dépenses courues.....	219,945	212,942
Intérêts courus sur les obligations.....	44,659	47,960
Impôts sur le revenu - exercice courant.....	95,715	119,009
Dépôts des abonnés.....	35,034	30,911
TOTAL DES EXIGIBILITÉS.....	395,353	422,698
	\$13,985,067	\$11,275,769

APPROUVÉ POUR LE CONSEIL D'ADMINISTRATION

JACQUES BRILLANT

NORMAN GENDREAU

} ADMINISTRATEURS

ÉTAT DE
*Profits
non répartis*

POUR L'EXERCICE TERMINÉ LE 31 DÉCEMBRE 1955

SOLDE - 31 DÉCEMBRE 1954.....		908,397
Frais d'émission non amortis des obligations hypothèque générale rachetées par anticipation.....	16,660	
Frais d'émission non amortis et dépenses de rachat des actions privilégiées 5% rachetées.....	70,705	87,365
		<u>821,032</u>
Dividendes -		
Actions privilégiées, 5% - 67 cents par action.....	31,674	
Actions privilégiées, 4½% - 22½ cents par action.....	25,875	
Actions ordinaires - 60 cents par action.....	120,000	
- spécial - 15 cents par action.....	30,000	207,549
		<u>613,483</u>
Profit net de l'exercice.....		311,049
SOLDE - 31 DÉCEMBRE 1955.....		<u>\$924,532</u>

Remarques se rapportant aux états financiers

1. Au cours de l'exercice les changements suivants ont été apportés au capital-actions de la compagnie:

- (a) 47,503 actions privilégiées, 5% cumulatif, à fonds d'amortissement, d'une valeur au pair de \$20 chacune, ont été rachetées et le capital-actions autorisé de la compagnie a été diminué par l'annulation de toutes les actions privilégiées 5%.
- (b) Le capital-actions autorisé a été augmenté par la création de 175,000 actions privilégiées d'une valeur au pair de \$20 chacune; 115,000 de ces actions désignées comme étant des actions privilégiées 4½% cumulatif, à fonds d'amortissement et rachetables, série 1955, ont été vendues.
- (c) Le nombre des actions ordinaires autorisé a été augmenté par la création de 100,000 actions additionnelles sans valeur au pair.

2. L'amortissement des immobilisations a été calculé d'après la méthode de l'amortissement constant, conformément à la politique de la compagnie d'amortir ses immobilisations d'après leur durée prévue. Pour le calcul de l'impôt fédéral sur le revenu de l'exercice, l'amortissement maximum autorisé par les règlements de l'impôt a été réclamé; ce maximum excède de \$161,829 la provision portée aux livres, et conséquemment l'impôt fédéral pour l'année a été diminué de \$62,557. Une provision a été faite à même les revenus de l'année 1955 pour ce montant et elle sera disponible pour les exercices futurs, lorsque le revenu imposable de la compagnie excédera celui qui apparaît aux livres. Au 31 décembre 1955 l'amortissement accumulé réclamé pour fins d'impôt fédéral sur le revenu excédait de \$295,464 le montant porté aux livres, et conséquemment, la diminution totale des impôts sur le revenu s'élevait à \$114,808 ainsi qu'on le voit au bilan comme réserve disponible pour impôts futurs.

Mouvement de trésorerie

POUR LES EXERCICES TERMINÉS LES 31 DÉCEMBRE 1955 ET 1954

	1955	1954
FONDS DE ROULEMENT - 1er JANVIER	\$ 591,349	\$ 899,056
Source des capitaux —		
Profit net de l'exercice, avant déduction des provisions d'amortissement et de la provision disponible pour impôts sur le revenu des exercices futurs....	764,658	650,456
Vente d'actions privilégiées 4½%.....	2,300,000	—
Produit de la vente d'immobilisations.....	155,757	38,943
Remboursement de fonds détenus par le fiduciaire pour les détenteurs d'obligations première hypothèque.....	17,839	—
Produit de la vente de placements.....	—	282
	\$ 3,829,603	\$ 1,588,737
Affectation des capitaux —		
Dépenses d'ordre capital.....	734,276	758,931
Rachat des actions privilégiées 5%.....	995,608	19,048
Rachat des obligations hypothèque générale.....	676,415	35,000
Rachat d'obligations première hypothèque.....	92,500	52,000
Acompte sur prix d'achat d'immobilisations.....	12,054	—
Frais d'émission sur actions privilégiées 4½%, série 1955.....	74,750	—
Dépôt au fonds d'amortissement.....	—	12,451
Placements.....	35,946	—
Dépôt des abonnés.....	4,123	2,238
Dividendes —		
Actions privilégiées 5%.....	31,674	47,720
Actions privilégiées 4½%.....	25,875	—
Actions ordinaires.....	150,000	70,000
	2,833,221	997,388
FONDS DE ROULEMENT — 31 DÉCEMBRE	\$ 996,382	\$ 591,349
Disponibilités.....		
Exigibilités.....	1,391,735	1,014,047
	395,353	422,698
	\$ 996,382	\$ 591,349

DÉTAILS DE LA

Dette consolidée

LES 31 DÉCEMBRE 1955 ET 1954

Obligations	Émises	En circulation	
		1955	1954
OBLIGATIONS PREMIÈRE HYPOTHÈQUE			
Série "A" obligations en série, 3½%, échéant de 1946 à 1953.....	240,000	—	—
Série "B" obligations, 3¾%, amortissables, échéant en 1965.....	1,610,000	1,480,000	1,509,000
Série "C" obligations, 3½%, amortissables, échéant en 1965.....	1,000,000	931,000	950,500
Série "D" obligations, 3¾%, amortissables, échéant en 1965.....	1,000,000	946,000	973,000
Série "E" obligations, 4½%, amortissables, échéant en 1973, capital et intérêts payables en fonds américains.....	1,150,000	1,133,000	1,150,000
	\$ 5,000,000	\$ 4,490,000	\$ 4,582,500
OBLIGATIONS HYPOTHÈQUE GÉNÉRALE			
Autorisées.....	\$ 950,000		
Série "A" obligations, 4%, échéant de 1947 à 1952.....	210,000	—	—
Série "A" obligations, 4½%, échéant de 1953 à 1960.....	290,000	—	220,000
Série "B" obligations, 4%, échéant en 1961.....	450,000	—	450,000
	\$ 950,000	—	\$ 670,000

	1955	1954	1953	1952	1951	1946
GAIN PAR ACTION						
Nombre d'actions privilégiées en cours.....	115,000	47,503	48,460	49,360	50,000	—
Profit net par action privilégiée (*)	\$ 2.70	\$ 6.34	\$ 4.92	\$ 4.55	\$ 3.52	—
Nombre d'actions ordinaires en cours.....	200,000	200,000	80,000	80,000	80,000	20,000
Profit net par action ordinaire (*)	\$ 1.26	\$ 1.26	\$ 2.37	\$ 2.18	\$ 1.57	\$ 4.67
INTÉRÊT RÉALISÉ						
L'amortissement non compté.....	5.8 fois	5.2 fois	5.4 fois	5.3 fois	4.7 fois	3.9 fois
L'amortissement compté.....	3.9 fois	3.8 fois	3.9 fois	3.9 fois	3.4 fois	2.9 fois
DETTE CONSOLIDÉE, CAPITAL-ACTIONS ET SURPLUS						
Dettes à longue échéance.....	\$ 6,560,176	\$ 5,567,458	\$ 5,339,500	\$ 4,273,500	\$ 4,361,500	\$ 2,937,000
% du total.....	60.1	65.7	66.6	62.7	64.4	69.1
Actions privilégiées.....	2,300,000	950,060	969,200	987,200	1,000,000	800,000
% du total.....	21.1	11.2	12.1	14.5	14.8	18.8
Actions ordinaires et surplus.....	2,039,340	1,960,648	1,697,652	1,547,547	1,404,407	514,022
% du total.....	18.8	23.1	21.2	22.7	20.8	12.1
Total capital investi et surplus.....	\$10,899,516	\$ 8,478,166	\$ 8,006,352	\$ 6,808,247	\$ 6,765,907	\$ 4,251,022
IMMOBILISATIONS						
Immobilisations.....	\$12,321,818	\$10,034,420	\$ 8,984,235	\$ 8,061,009	\$ 7,630,173	\$ 4,878,098
Amortissement accumulé.....	2,690,198	2,374,905	2,106,465	1,898,239	1,682,172	910,936
% des immobilisations.....	21.8	23.6	23.4	23.5	22.0	18.7
Montant immobilisé pour chaque dollar de revenu.....	\$ 6.15	\$ 5.69	\$ 5.56	\$ 5.53	\$ 5.98	\$ 7.67
Compteurs en service (au 31 décembre).....	28,762	27,236	25,927	24,423	21,630	12,578
Milles de lignes (au 31 décembre)...	2,193	1,323	1,151	1,134	1,109	642
Villes et villages desservis.....	118	118	110	103	98	70
Kilowatt-heures produits et achetés (en 1000).....	84,125	73,209	65,445	61,479	54,281	27,851
Kilowatt-heures vendus (en 1000)...	68,050	58,833	52,048	49,281	43,097	21,938
Consommation annuelle moyenne par abonné domiciliaire (en kilowatt-heures).....	1,415	1,184	1,042	941	808	478
Recette annuelle moyenne par abonné domiciliaire.....	\$ 47.96	\$ 43.73	\$ 41.10	\$ 39.01	\$ 35.74	\$ 27.72
Charge de pointe maxima du réseau (en kilowatts).....	20,300	16,251	15,525	15,925	14,150	6,250
Puissance des génératrices..... (puissance nominale, kW., 31 décembre)	14,850	14,850	14,850	14,850	12,650	8,400
Énergie sous contrat (en kilowatts).....	7,460	—	—	—	—	—

(*) Ces calculs sont établis d'après les actions en cours au 31 décembre de chaque année.

DE DIX ANNÉES



	1955	1954	1953	1952	1951	1946
BILAN						
ACTIF						
Immobilisations.....	\$12,321,818	\$10,034,420	\$ 8,984,235	\$ 8,061,009	\$ 7,630,173	\$ 4,878,098
En caisse.....	690,974	474,800	837,826	511,582	555,233	28,299
Disponibilités.....	700,761	539,247	543,872	398,402	370,956	174,355
Autres actifs.....	271,514	227,302	200,853	180,985	192,307	265,903
Total.....	\$13,985,067	\$11,275,769	\$10,566,786	\$ 9,151,978	\$ 8,748,669	\$ 5,346,655
PASSIF						
Dette à longue échéance.....	\$ 6,560,176	\$ 5,567,458	\$ 5,339,500	\$ 4,273,500	\$ 4,361,500	\$ 2,937,000
Amortissement accumulé sur les immobilisations.....	2,690,198	2,374,905	2,106,465	1,898,239	1,682,172	910,936
Exigibilités.....	395,353	422,698	453,969	445,492	300,590	184,697
Capital-actions et surplus.....	4,339,340	2,910,708	2,666,852	2,534,747	2,404,407	1,314,022
Total.....	\$13,985,067	\$11,275,769	\$10,566,786	\$ 9,151,978	\$ 8,748,669	\$ 5,346,655
REVENUS ET DÉPENSES						
Ventes d'énergie électrique.....	\$ 2,000,473	\$ 1,762,470	\$ 1,615,218	\$ 1,457,246	\$ 1,276,651	\$ 636,248
Profit net des magasins de détail.....	130,763	86,630	86,383	85,641	96,183	76,513
Revenus divers.....	59,258	55,868	38,919	44,800	50,435	12,402
Revenu total.....	\$ 2,190,494	\$ 1,904,968	\$ 1,740,520	\$ 1,587,687	\$ 1,423,269	\$ 725,163
Frais d'exploitation.....	\$ 1,025,837	\$ 844,595	\$ 872,658	\$ 738,580	\$ 662,270	\$ 359,075
Profit d'exploitation.....	\$ 1,164,657	\$ 1,060,373	\$ 867,862	\$ 849,107	\$ 760,999	\$ 366,088
Intérêts sur obligations et amortissement des frais de finance... Amortissement des immobilisations Provision pour impôts sur le revenu (voir remarque)	\$ 215,240 373,683 264,685	\$ 220,784 280,496 257,923	\$ 174,080 247,027 207,965	\$ 175,733 222,083 226,631	\$ 179,064 198,163 207,938	\$ 101,853 94,769 76,014
PROFIT NET	\$ 311,049	\$ 301,170	\$ 238,790	\$ 224,660	\$ 175,834	\$ 93,452
Dividendes payés - actions privilégiées.....	\$ 57,549	\$ 47,720	\$ 48,685	\$ 49,520	\$ 50,000	—
Solde disponible - actions ordinaires.....	253,500	253,450	190,105	175,140	125,834	\$ 93,452
Dividendes payés - actions ordinaires.....	150,000	70,000	40,000	32,000	19,800	—
SOLDE RETENU DANS L'ENTREPRISE	\$ 103,500	\$ 183,450	\$ 150,105	\$ 143,140	\$ 106,034	\$ 93,452

REMARQUE: Voir État de Profits et Pertes.