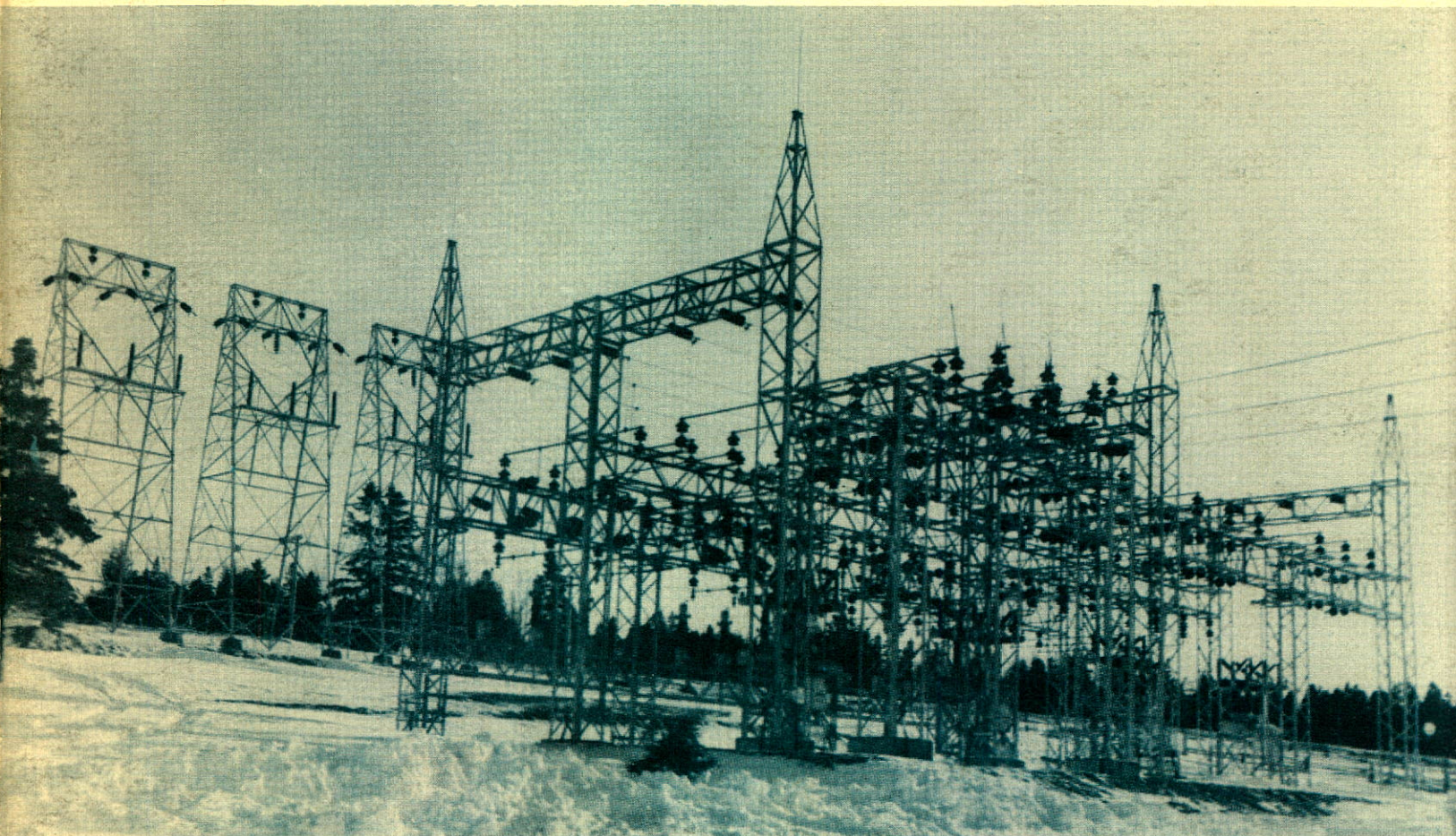


2

32nd Annual Report



Lower St. Lawrence
Power Company

PURVIS HALL
LIBRARIES
APR 4 1955
MCGILL UNIVERSITY



Front Cover:
Switching Substation
Les Boules, P.Q.

the year 1954 in brief

● NET PROFIT

The net profit of \$301,170 represented an increase of 26.1% over last year and was equal to \$1.26 per share on the 200,000 common shares outstanding.

● DIVIDENDS

The regular quarterly dividends were paid on the 5% preferred stock and dividends totalling 50c per share were paid on the common stock.

● REVENUES

Gross revenues were \$1,904,968, an increase of 9.4% over 1953.

● POWER PRODUCTION

72,429,000 kilowatt-hours were generated during the year, representing an increase of 8.3% over 1953. Energy purchases totalled 780,430 kilowatt-hours.

● ENERGY SALES

58,833,108 kilowatt-hours of electricity were sold during 1954, an increase of 13.1% or 6,814,794 kilowatt-hours more than last year.

● NEW CUSTOMERS

On December 31, 1954, the company was serving 1,309 more customers than on the corresponding date in 1953. At the end of 1954, 27,236 meters were in service.

● HOUSEHOLD USE

Average annual use of electricity rose to 1,184 kilowatt-hours, a gain of 13.6% over 1953. Average annual residential revenue is now \$43.73, an increase of 6.4% over last year.

● COST OF OPERATIONS

Operating expenses, including power purchases, amounted to \$844,595, a decrease of 3.3% over the 1953 total of \$872,658.

● CONSTRUCTION

Capital expenditures during the year amounted to \$719,988 of which an amount of \$582,223 was spent to increase the capacity of the transmission system.

● SALARIES AND WAGES

The company employed 259 men and women at the end of the year. Salaries and wages (including construction wages) for the year were \$659,735, an increase of 10.3% over 1953.

● TAXES

Federal, provincial and municipal taxes accrued or paid amounted to \$355,557, or \$64,150 more than the amount paid in 1953.

32nd



Annual Report 1954

to the shareholders

The operations of the company for the year 1954 were characterized by increased revenues, decreased operating expenses, continuing plant expansion and greater output.

The net profit of the company in 1954 was \$301,170 compared with \$238,790 for 1953, an increase of \$62,380 or 26.1%. The net profit for 1954 is equivalent to \$1.26 per common share as compared with 95c in 1953; the earnings per share for each year are based on 200,000 outstanding common shares.

The regular quarterly dividends totalling \$1.00 for the year were paid on the preferred shares and dividends amounting to 50c per share were paid on the common stock.

SOURCES AND DISPOSITION OF REVENUES

FOR THE YEAR ENDED DECEMBER 31, 1954

	Amount	Per Cent of Total Earnings	Comparison with 1953 Increase or (decrease)
SOURCES OF REVENUES:			
Sales of power.....	\$1,762,470	92.6	\$147,252
Profit from retail stores and electrical contracting.....	86,630	4.5	247
Miscellaneous.....	55,868	2.9	16,949
TOTAL:	\$1,904,968	100.0	\$164,448
DISPOSITION OF REVENUES:			
*Wages and salaries.....	\$ 480,044	25.2	\$ 48,277
Materials, services and power purchases.....	231,727	12.2	(92,019)
Federal, provincial and municipal taxes.....	355,557	18.7	64,150
Interest to bondholders and financing expenses.....	220,784	11.6	46,704
Depreciation.....	280,496	14.7	33,469
Pension fund and other employee benefits.....	35,190	1.8	1,487
Dividends on preferred and common shares.....	117,720	6.2	29,035
Earnings reinvested in the business.....	183,450	9.6	33,345
TOTAL:	\$1,904,968	100.0	\$164,448

*Not including wages and salaries charged to capital account.

Gross revenues for the year totalled \$1,904,968, an increase of 9.4% over the previous year. Sales of electricity, which represented 92.6% of total revenues, were divided among the major customer classifications indicated in the table below.

The three classifications — Residential, Farm and Commercial — constituted the backbone of our electricity business and accounted for 76% of our sales of power in 1954.

POWER SALES DISTRIBUTION

	1954	Per Cent of Total	1953	Per Cent of Total	Per Cent Increase or (decrease) in 1954
REVENUES:					
Residential.....	\$ 693,456	39.3	\$ 626,687	38.8	10.7
Farm.....	238,864	13.6	207,306	12.8	15.2
Commercial.....	410,054	23.3	377,558	23.4	8.6
Industrial.....	236,690	13.5	246,640	15.2	(4.0)
Municipal.....	45,657	2.6	42,441	2.7	7.6
Town of Campbellton.....	85,328	4.8	68,774	4.3	24.0
Other utilities.....	49,848	2.8	45,812	2.8	8.8
Miscellaneous.....	2,573	0.1	—	—	—
TOTAL	\$1,762,470	100.0	\$1,615,218	100.0	9.1
KILOWATT-HOURS:					
Residential.....	18,788,412	31.9	15,897,108	30.5	18.2
Farm.....	4,273,216	7.3	3,574,994	6.9	19.5
Commercial.....	11,657,384	19.8	10,503,391	20.2	11.0
Industrial.....	8,676,012	14.8	8,853,157	17.0	(2.0)
Municipal.....	1,770,244	3.0	1,870,854	3.6	(5.7)
Town of Campbellton.....	10,038,600	17.0	8,091,000	15.5	24.0
Other utilities.....	3,629,240	6.2	3,227,810	6.3	12.4
TOTAL	58,833,108	100.0	52,018,314	100.0	13.1

The three major classes of customers already mentioned used more electricity in 1954. The greatest improvement was shown by the farm customers, a gain of \$31,558 or 15.2%. Sales to residential customers increased by \$66,769, or 10.7% and our revenues from commercial customers totalled \$410,054, an increase of 8.6% over 1953. Residential annual use of electricity rose from 1,042 kilowatt-hours to 1,184 kilowatt-hours, an increase of 13.6%.

The number of meters in service at December 31, 1954 totalled 27,236, an increase of 1,309 over the number in service at the end of 1953. On the basis of the average number of customers served during each year, customers have increased 182% in the period since 1945, whereas energy sales have increased 192%.

Total operating expenses were \$844,595 in 1954, or 3.3% less than in 1953.

Power purchases totalled \$7,173 in 1954, as compared with \$10,297 in 1953. Wages and salaries chargeable to operations were \$480,044, an increase of \$48,277, or 11.2%. Factors in this increase were an increase in the average number of employees and higher salaries.

Provision for depreciation has increased \$33,469 over 1953. Interest charges have increased from \$159,340 to \$204,246 due to the issue of 4½% First Mortgage Bonds, Series "E", in December 1953.

Exceptionally heavy rainfall throughout the summer and fall of 1954 resulted in above normal water storage and river flow conditions. Water conditions enabled the company to supply from its hydro generating plants a larger proportion of the customers' power requirements, thus enabling a reduction of the Diesel plant production. The resulting decrease in operating costs of this plant for the year, as compared to its cost of

operation of last year, was greater than the increase in operating expenses incurred in 1954 for payrolls and materials costs.

For many years the company has followed the policy of making an annual provision for depreciation in the accounts designed to write off the cost of its depreciable fixed assets over their expected life on straight line basis, and the amount so written off became the amount deductible as depreciation or "capital cost allowance" for income tax purposes. Under a recent amendment to the federal income tax regulations, the

POWER PRODUCTION (Kilowatt-hours)

	1954	Per Cent of Total	1953	Per Cent of Total	Per Cent Increase or (decrease) in 1954
Hydro-electric generation.....	68,689,500	93.8	59,274,000	90.5	15.8
Diesel-electric generation.....	3,739,500	5.1	5,500,200	8.4	(32.0)
Power purchased....	780,430	1.1	670,974	1.1	16.3
TOTAL PRODUCTION	73,209,430	100.0	65,445,174	100.0	11.8

company is now permitted to claim for tax purposes the maximum amount of depreciation allowable under the regulations even though this may exceed the amount which the company considers necessary to provide in the accounts on the basis of the policy referred to above.

The directors have decided that it is in the best interests of the company to claim the maximum permissible amount year by year, and by so doing the company will reduce its income tax liability for the year 1954 by some \$52,251. Under present legislation, this situation will continue for the foreseeable future, but since the reverse will eventually be the case, namely that income tax allowances will be less than the depreciation taken in the accounts, the directors have decided to make provision for taxes on the basis of the depreciation charged in the accounts and to carry forward the excess as an appropriation for future tax liabilities. It is felt that, in this way, the profits of each succeeding year will be most clearly stated.

In 1954, the company expended \$719,988 to extend and improve its facilities to meet increasing loads. The major items of expenditures have been made for additions and improvements to the transmission system, as follows:

- a) The completion of a 69 Kv switching substation at Les Boules, County of Matane;
- b) The completion of a 69 Kv transmission line, 26 miles long, from McNider to Matane;
- c) The improvement of the 69 Kv transmission substation at Price;
- d) The construction of a 69 Kv transmission line, 35 miles long, between Rimouski and Trois-Pistoles was started in October 1954 and should be completed early in 1955;
- e) New 69 Kv distribution substations were built at Causapscal, Les Boules and St. Fabien.

Miscellaneous other capital expenditures were also made to serve new customers and insure dependable distribution. These expenditures involved the addition of 9 miles of new distribution lines and numerous betterments and extensions to the system in general.

By supplementary Letters Patent dated May 28, 1954, the capital stock of the company was increased by the creation of 120,000 common shares. The company issued 120,000 common shares by way of a stock dividend, on the basis of 1½ common shares for each common share held by shareholders. An amount of \$670,000 was transferred from surplus to paid-up capital in respect of the said stock dividend.

SALARIES, WAGES AND BENEFITS

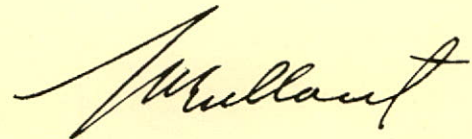
	1954	1953
Salaries, wages and benefits included in pay.....	\$659,735	\$597,696
Contribution to pension plan.....	20,829	20,385
Life and health insurance	12,013	11,096
Workmen's compensation	10,745	9,921
Unemployment insurance	6,113	5,016
Old age security tax....	8,815	9,290
Other benefits.....	2,347	2,817
Total of salaries, wages and employee benefits..... (*)	\$720,597	\$656,221
Permanent employees (average during year)	266	247
Cost of fringe benefits per permanent employee.....	\$229	\$236

(*) Including payroll for new construction and merchandising.

The average number of permanent employees was 266 during the year and an amount of \$659,735 was paid as salaries and wages. In addition, the company has paid employee fringe benefits amounting to \$60,862; this represents an average payment of \$229 for each permanent employee.

The management wishes to express its appreciation to the officers and employees for their continued loyal and faithful services.

FOR THE BOARD OF DIRECTORS



PRESIDENT

Comparative Balance

ASSETS

	<u>1954</u>
FIXED ASSETS	
Land, water power sites, generating plants, buildings, transmission and distribution systems, motor vehicles, etc. - at cost	\$10,034,420
CURRENT ASSETS	
Cash	\$505,711
Accounts receivable, less provision for doubtful accounts	236,811
Cash on deposit with trustee	—
Inventories - at cost	
Merchandise for sale	194,215
Maintenance and construction stores	102,804
Prepaid expenses	5,417
TOTAL CURRENT ASSETS	1,044,958
CASH ON DEPOSIT WITH TRUSTEE FOR SINKING FUNDS	18,649
MISCELLANEOUS INVESTMENTS - at cost	26,701
FINANCING EXPENSE LESS AMOUNTS WRITTEN OFF	151,041

AUDITORS' REPORT TO THE SHAREHOLDERS

We have examined the balance sheet of Lower St. Lawrence Power Company as at 31st December 1954 and the statements of profit and loss and surplus for the year ended on that date and have obtained all the information and explanations we have required. Our examination included a general review of the accounting procedures and such tests of accounting records and other supporting evidence as we considered necessary in the circumstances.

In our opinion, the accompanying balance sheet and statements of profit and loss and surplus are properly drawn up so as to exhibit a true and correct view of the state of the affairs of the company as at 31st December 1954 and the results of its operations for the year ended on that date, according to the best of our information and the explanations given to us and as shown by the books of the company.

McDONALD, CURRIE & CO.
Chartered Accountants.

RIMOUSKI, 28th February 1955.

APPROVED ON BEHALF OF THE BOARD

NORMAN GENDREAU }
JACQUES BRILLANT } DIRECTORS

\$11,275,769

Sheet

AS AT 31ST DECEMBER 1954 AND 1953

LIABILITIES

<u>1953</u>		<u>1954</u>	<u>1953</u>
	FUNDED DEBT		
\$ 8,984,235	First mortgage bonds	\$4,582,500	\$ 4,634,500
	General mortgage	670,000	705,000
	(for details of funded debt see attached statement)...		
		\$ 5,252,500	5,339,500
837,826	BALANCE OF PURCHASE PRICE OF FIXED ASSETS		
194,761	payable in instalments from 1955 to 1984.....	314,958	—
156,195			
105,023	CAPITAL STOCK AND SURPLUS		
81,590	Capital stock -		
6,303	Authorized -		
	75,000 5% cumulative sinking fund redeemable		
	preferred shares of \$20 each		
	200,000 common shares without nominal or par		
	value (see note)		
	Issued and fully paid -		
6,290	47,503 preferred shares (957 shares were	950,060	969,200
	redeemed and cancelled during the		
	year).....		
26,983	200,000 common shares.....	1,000,000	330,000
		1,950,060	1,299,200
167,580	SURPLUS - AS PER ATTACHED STATEMENT....	908,397	1,367,652
	Excess of tax provision over current requirements,		
	available for future years.....	52,251	—
		2,910,708	2,666,852
	ACCUMULATED DEPRECIATION.....	2,284,832	2,038,626
	CONTRIBUTIONS FOR EXTENSIONS.....	90,073	67,839
	CURRENT LIABILITIES.....		
	(exclusive of \$35,000 funded debt maturing serially)		
	Dividend payable on preferred shares.....	11,876	12,115
	Accounts payable and accrued expenses.....	243,853	305,175
	Accrued bond interest.....	47,960	48,714
	Income taxes.....	119,009	87,965
	TOTAL CURRENT LIABILITIES.....	422,698	453,969
<u>\$10,566,786</u>		<u>\$11,275,769</u>	<u>\$10,566,786</u>

NOTE:

During the year the authorized common shares were increased from 80,000 to 200,000, and the additional 120,000 shares were issued as a stock dividend.

COMPARATIVE STATEMENT OF

Profit and Loss

FOR THE YEARS ENDED 31ST DECEMBER 1954 AND 1953

	1954	1953
Gross revenue from sale of power.....	\$1,762,470	\$1,615,218
Profit from retail stores and electrical contracting.....	86,630	86,383
Miscellaneous revenue.....	55,868	38,919
	<u>1,904,968</u>	<u>1,740,520</u>
Operating and maintenance expenses.....	760,237	797,087
Taxes.....	66,704	58,338
Miscellaneous interest.....	1,512	1,899
Contributions to employees' pension fund.....	16,142	15,334
	<u>844,595</u>	<u>872,658</u>
OPERATING PROFIT.....	<u>1,060,373</u>	<u>867,862</u>
Bond interest.....	204,246	159,340
Amortization of financing expense.....	16,538	14,740
Provision for depreciation.....	280,496	247,027
	<u>501,280</u>	<u>421,107</u>
NET PROFIT BEFORE INCOME TAXES.....	<u>559,093</u>	<u>446,755</u>
Income taxes:		
Provision for the year.....	205,672	207,965
Current year's tax reduction applicable to future years (see note).....	52,251	—
	<u>257,923</u>	<u>207,965</u>
NET PROFIT FOR THE YEAR.....	<u>\$ 301,170</u>	<u>\$ 238,790</u>

NOTE: Depreciation has been provided on the straight line basis in accordance with the company's policy of writing off fixed assets over their expected life. The company will claim the maximum allowance under federal income tax regulations, which amount exceeds the company's provision by \$133,635. The income taxes payable are therefore \$52,251 less than they would otherwise be.

STATEMENT OF

Surplus

FOR THE YEAR ENDED 31ST DECEMBER 1954

BALANCE — 31ST DECEMBER 1953.....		\$1,367,652
Dividends on 5% preferred shares — \$1.00 per share.....	\$47,720	
Dividends on common shares — 25 cents on 80,000 shares....	20,000	
Amount capitalized on payment of stock dividend of 120,000 common shares, representing 1½ shares for each share outstanding.....	670,000	
25 cents on 200,000 shares.....	50,000	<u>787,720</u>
		579,932
Profit on disposal of fixed assets.....		27,295
Net profit for the year.....		<u>301,170</u>
BALANCE — 31ST DECEMBER 1954.....		<u>\$ 908,397</u>

COMPARATIVE STATEMENT OF

Source and Application of Funds

FOR THE YEARS ENDED 31ST DECEMBER 1954 AND 1953

	1954	1953
WORKING CAPITAL — 1ST JANUARY	\$ 927,729	\$ 464,492
Source of funds —		
Net profit for the year, before depreciation and amortization	650,456	500,558
Proceeds from sale of 4½% first mortgage bonds — Series "E"	—	1,150,000
Proceeds from sale of investments, and instalments on account of mortgage loans	282	24,270
	<u>1,578,467</u>	<u>2,139,320</u>
Application of funds —		
Capital expenditures	719,988	866,452
Replacement of assets destroyed by fire	—	95,576
Bonds redeemed and sinking fund deposits	99,451	88,226
Preferred shares redeemed and sinking fund deposit	19,048	17,964
Investments and mortgage loans	—	12,184
Financing expenses and discount on U.S. funds	—	42,504
Dividends —		
on preferred shares	47,720	48,685
on common shares	70,000	40,000
	<u>956,207</u>	<u>1,211,591</u>
WORKING CAPITAL — 31ST DECEMBER	\$ 622,260	\$ 927,729
Current assets	1,044,958	1,381,698
Current liabilities	422,698	453,969
	<u>\$ 622,260</u>	<u>\$ 927,729</u>

DETAILS OF

Funded Debt

31ST DECEMBER 1954 AND 1953

	Issued	Outstanding	
		1954	1953
FIRST MORTGAGE BONDS			
Series "A" 3¼% serial bonds due 1946 to 1953	\$ 240,000	—	—
Series "B" 3¼% sinking fund bonds due 1965	1,610,000	\$ 1,509,000	\$ 1,536,000
Series "C" 3¼% sinking fund bonds due 1965	1,000,000	950,500	967,500
Series "D" 3¼% sinking fund bonds due 1965	1,000,000	973,000	981,000
Series "E" 4½% sinking fund bonds due 1973, principal and interest payable in U.S. funds	1,150,000	1,150,000	1,150,000
	<u>\$ 5,000,000</u>	<u>\$ 4,582,500</u>	<u>\$ 4,634,500</u>
GENERAL MORTGAGE BONDS			
Authorized amount	\$ 950,000		
Series "A" 4% bonds due 1947 to 1952	210,000	—	—
Series "A" 4½% bonds due 1953 to 1960	290,000	220,000	255,000
Series "B" 4% bonds due 1961	450,000	450,000	450,000
	<u>\$ 950,000</u>	<u>\$ 670,000</u>	<u>\$ 705,000</u>

10 Years Review

	1954	1953	1952	1951	1950	1949	1948	1947	1946	1945
BALANCE SHEETS										
ASSETS										
Fixed assets.....	\$10,034,420	\$ 8,984,235	\$8,061,009	\$7,630,173	\$7,098,989	\$6,659,988	\$6,271,462	\$5,588,059	\$4,878,098	\$3,577,266
Cash.....	505,711	837,826	511,582	555,233	458,067	128,765	51,394	195,286	28,299	531,659
Current assets.....	539,247	543,872	398,402	370,956	277,198	708,835	305,084	311,592	174,355	101,999
Other.....	196,391	200,853	180,985	192,307	177,712	283,648	291,509	286,534	265,903	331,557
Total.....	<u>\$11,275,769</u>	<u>\$10,566,786</u>	<u>\$9,151,978</u>	<u>\$8,748,669</u>	<u>\$8,011,966</u>	<u>\$7,781,236</u>	<u>\$6,919,449</u>	<u>\$6,381,471</u>	<u>\$5,346,655</u>	<u>\$4,542,481</u>
LIABILITIES										
Long term debt.....	\$ 5,567,458	\$ 5,339,500	\$4,273,500	\$4,361,500	\$4,448,000	\$4,531,000	\$3,610,500	\$3,689,000	\$2,937,000	\$2,350,000
Accumulated depreciation.....	2,374,905	2,106,465	1,898,239	1,682,172	1,501,879	1,342,353	1,188,787	1,037,379	910,936	819,443
Current liabilities.....	422,698	453,969	445,492	300,590	263,714	186,230	541,000	237,647	184,697	226,644
Capital stock and surplus.....	2,910,708	2,666,852	2,534,747	2,404,407	1,798,373	1,721,653	1,579,162	1,417,445	1,314,022	1,146,394
Total.....	<u>\$11,275,769</u>	<u>\$10,566,786</u>	<u>\$9,151,978</u>	<u>\$8,748,669</u>	<u>\$8,011,966</u>	<u>\$7,781,236</u>	<u>\$6,919,449</u>	<u>\$6,381,471</u>	<u>\$5,346,655</u>	<u>\$4,542,481</u>
STATEMENT OF EARNINGS										
Sales of power.....	\$ 1,762,470	\$ 1,615,218	\$1,457,246	\$1,276,651	\$1,134,774	\$1,027,847	\$ 905,950	\$ 725,465	\$ 636,248	\$ 543,318
Net profit from retail stores.....	86,630	86,383	85,641	96,183	63,887	62,909	70,150	97,375	76,513	53,530
Miscellaneous.....	55,868	38,919	44,800	50,435	43,658	37,219	27,607	13,944	12,402	10,307
Total revenue.....	<u>\$ 1,904,968</u>	<u>\$ 1,740,520</u>	<u>\$1,587,687</u>	<u>\$1,423,269</u>	<u>\$1,242,319</u>	<u>\$1,127,975</u>	<u>\$1,003,707</u>	<u>\$ 836,784</u>	<u>\$ 725,163</u>	<u>\$ 607,155</u>
Operating expenses.....	\$ 844,595	\$ 872,658	\$ 738,580	\$ 662,270	\$ 520,064	\$ 497,141	\$ 430,118	\$ 386,492	\$ 359,075	\$ 257,213
Operating profit.....	<u>\$ 1,060,373</u>	<u>\$ 867,862</u>	<u>\$ 849,107</u>	<u>\$ 760,999</u>	<u>\$ 722,255</u>	<u>\$ 630,834</u>	<u>\$ 573,589</u>	<u>\$ 450,292</u>	<u>\$ 366,088</u>	<u>\$ 349,942</u>
Interest and financing expenses.....	\$ 220,784	\$ 174,080	\$ 175,733	\$ 179,064	\$ 180,594	\$ 160,203	\$ 146,929	\$ 147,076	\$ 101,853	\$ 97,419
Provision for depreciation.....	280,496	247,027	222,083	198,163	189,380	167,616	158,856	121,910	94,769	86,136
Provision for income taxes (see note).....	257,923	207,965	226,631	207,938	152,872	124,524	106,088	77,883	76,014	81,158
NET PROFIT	<u>\$ 301,170</u>	<u>\$ 238,790</u>	<u>\$ 224,660</u>	<u>\$ 175,834</u>	<u>\$ 199,409</u>	<u>\$ 178,491</u>	<u>\$ 161,716</u>	<u>\$ 103,423</u>	<u>\$ 93,452</u>	<u>\$ 85,229</u>
Preferred dividends.....	\$ 47,720	\$ 48,685	\$ 49,520	\$ 50,000	\$ 80,000	—	—	—	—	—
Remainder for common.....	253,450	190,105	175,140	125,834	119,409	\$ 178,491	\$ 161,716	\$ 103,423	\$ 93,452	\$ 85,229
Common dividends.....	70,000	40,000	32,000	19,800	—	—	—	—	—	—
RETAINED EARNINGS	<u>\$ 183,450</u>	<u>\$ 150,105</u>	<u>\$ 143,140</u>	<u>\$ 106,034</u>	<u>\$ 119,409</u>	<u>\$ 178,491</u>	<u>\$ 161,716</u>	<u>\$ 103,423</u>	<u>\$ 93,452</u>	<u>\$ 85,229</u>

NOTE: Reference is made to the statement of Profit and Loss.

Statistical Review

	1954	1953	1952	1951	1950	1949	1948	1947	1946	1945
INCOME RATIOS										
Earned per preferred share (*) (47,503 outstanding as at December 31, 1954)	\$ 6.34	\$ 5.03	\$ 4.73	\$ 3.70	\$ 4.20	\$ 3.76	\$ 3.40	\$ 2.18	\$ 1.97	\$ 1.79
Earned per common share (*) (200,000 outstanding as at December 31, 1954)	\$ 1.26	\$ 0.95	\$ 0.88	\$ 0.63	\$ 0.76	\$ 0.65	\$ 0.57	\$ 0.28	\$ 0.24	\$ 0.19
TIMES BOND INTEREST EARNED										
Before depreciation	5.2 times	5.4 times	5.3 times	4.7 times	4.4 times	4.3 times	4.2 times	3.3 times	3.9 times	3.8 times
After depreciation	3.8 times	3.9 times	3.9 times	3.4 times	3.3 times	3.1 times	3.1 times	2.4 times	2.9 times	2.9 times
CAPITALIZATION AND SURPLUS										
Long term debt	\$ 5,567,458	\$ 5,339,500	\$ 4,273,500	\$ 4,361,500	\$ 4,448,000	\$ 4,531,000	\$ 3,610,500	\$ 3,689,000	\$ 2,937,000	\$ 2,350,000
% of total	65.7	66.6	62.7	64.4	71.2	72.4	69.6	72.2	69.1	67.2
Preferred stock	950,060	969,200	987,200	1,000,000	500,000	800,000	800,000	800,000	800,000	800,000
% of total	11.2	12.1	14.5	14.8	8.0	12.8	15.4	15.7	18.8	22.9
Common stock and surplus	1,960,648	1,697,652	1,547,547	1,404,407	1,298,373	921,653	779,162	617,445	514,022	346,394
% of total	23.1	21.2	22.7	20.8	20.7	14.8	15.0	12.1	12.1	9.9
Total capitalization and surplus	\$ 8,478,166	\$ 8,006,352	\$ 6,808,247	\$ 6,765,907	\$ 6,246,373	\$ 6,252,653	\$ 5,189,662	\$ 5,106,445	\$ 4,251,022	\$ 3,496,394
PLANT INVESTMENT										
Fixed assets	\$10,034,420	\$ 8,984,235	\$ 8,061,009	\$ 7,630,173	\$ 7,098,989	\$ 6,659,988	\$ 6,271,462	\$ 5,588,059	\$ 4,878,098	\$ 3,577,266
Accumulated depreciation	2,374,905	2,106,465	1,898,239	1,682,172	1,501,879	1,342,353	1,188,787	1,037,379	910,936	819,443
% of fixed assets	23.6	23.4	23.5	22.0	21.1	20.2	18.9	18.6	18.7	22.9
Plant investment per dollar of revenue	\$ 5.69	\$ 5.56	\$ 5.53	\$ 5.98	\$ 6.26	\$ 6.48	\$ 6.92	\$ 7.70	\$ 7.67	\$ 6.58
Meters in service (December 31)	27,236	25,927	24,423	21,630	19,265	18,179	16,327	14,734	12,578	11,075
Miles of line (December 31)	1,323	1,151	1,134	1,109	1,083	955	915	773	642	566
Towns and villages served	118	110	108	98	81	79	77	73	70	58
Kilowatt-hours generated and purchased (in 1000)	73,209	65,445	61,479	54,281	47,816	42,889	38,146	29,910	27,851	25,458
Kilowatt-hours sold (in 1000)	58,833	52,018	49,281	43,097	37,569	33,708	29,759	23,728	21,938	20,121
Annual average kilowatt-hours — Residential use	1,184	1,042	941	808	723	727	637	540	478	407
Annual average revenue per residential customer	\$ 43.73	\$ 41.10	\$ 39.01	\$ 35.74	\$ 33.96	\$ 33.06	\$ 30.11	\$ 28.82	\$ 27.72	\$ 26.40
Annual peak load (kilowatts)	16,251	15,525	15,925	14,150	12,250	10,900	9,475	7,900	6,250	6,100
Capacity of generating stations (name plate rating, K.W. December 31)	14,850	14,850	14,850	12,650	12,650	12,650	12,650	12,650	8,400	6,400

(*) Calculations have been based upon the number of shares outstanding as at December 31, 1954.

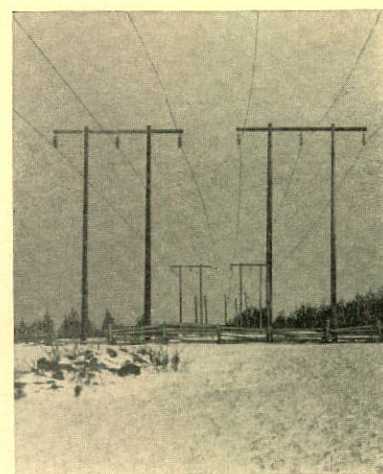
LOWER ST. LAWRENCE POWER COMPANY

DIRECTORS

HONORABLE JULES A. BRILLANT, M.L.C., C.B.E.
PAUL-ÉMILE GAGNON, Q.C.
THOMAS A. BERNIER, C.E.
NORMAN GENDREAU
CAROL BRILLANT
JACQUES BRILLANT
HENRI LABRIE
AUBERT BRILLANT

OFFICERS

HONORABLE JULES A. BRILLANT, M.L.C., C.B.E.
President
THOMAS A. BERNIER, C.E.
Vice-President and Chief Engineer
NORMAN GENDREAU
Vice-President and Treasurer
PAUL-ÉMILE GAGNON, Q.C.
Secretary
JACQUES BRILLANT
Special Assistant to the President



TRANSFER AGENT AND REGISTRAR

Preferred and common stocks —
ADMINISTRATION AND TRUST COMPANY,
10 St. James Street West, Montreal.
Common stock listed on Montreal Stock Exchange.

BANKERS

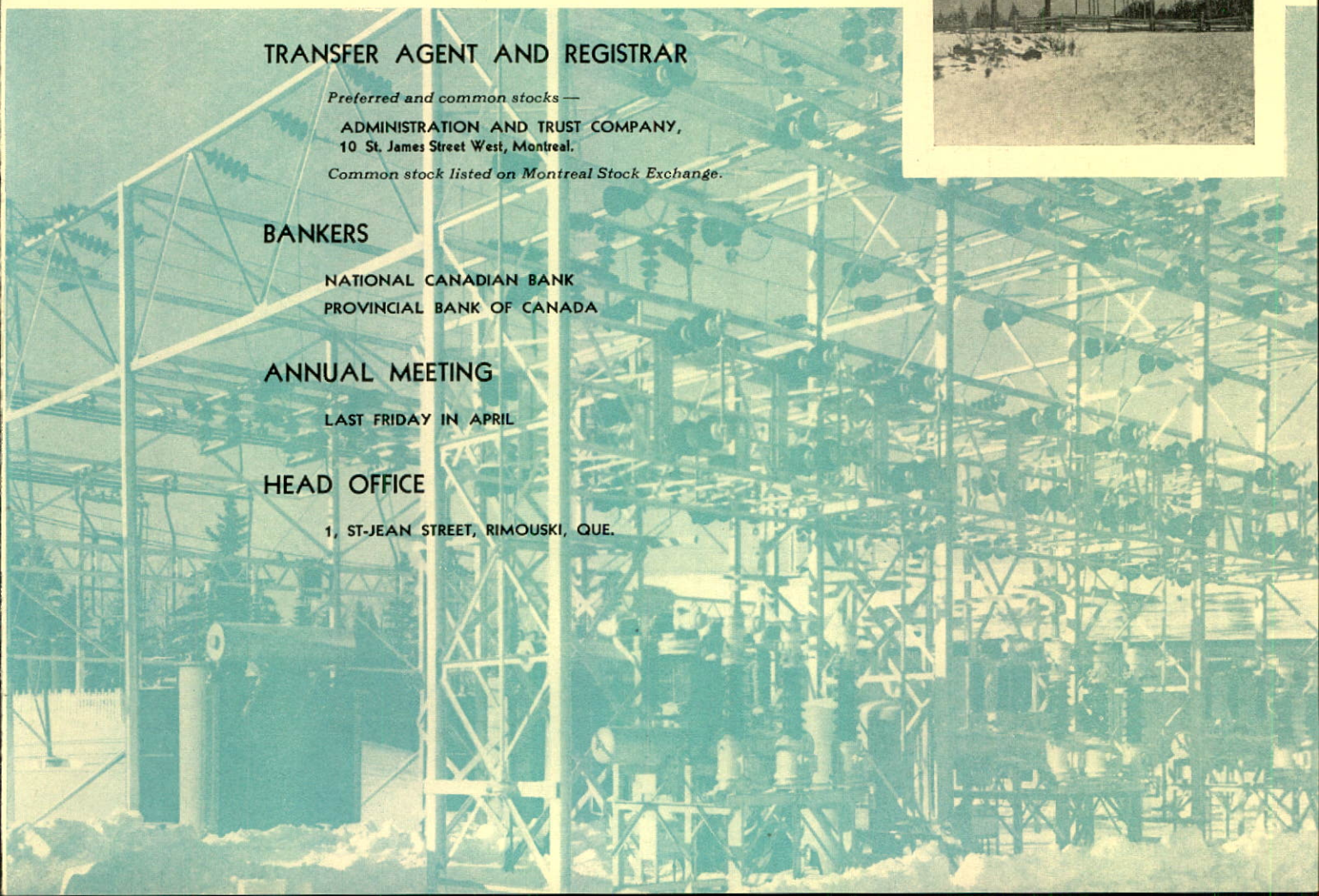
NATIONAL CANADIAN BANK
PROVINCIAL BANK OF CANADA

ANNUAL MEETING

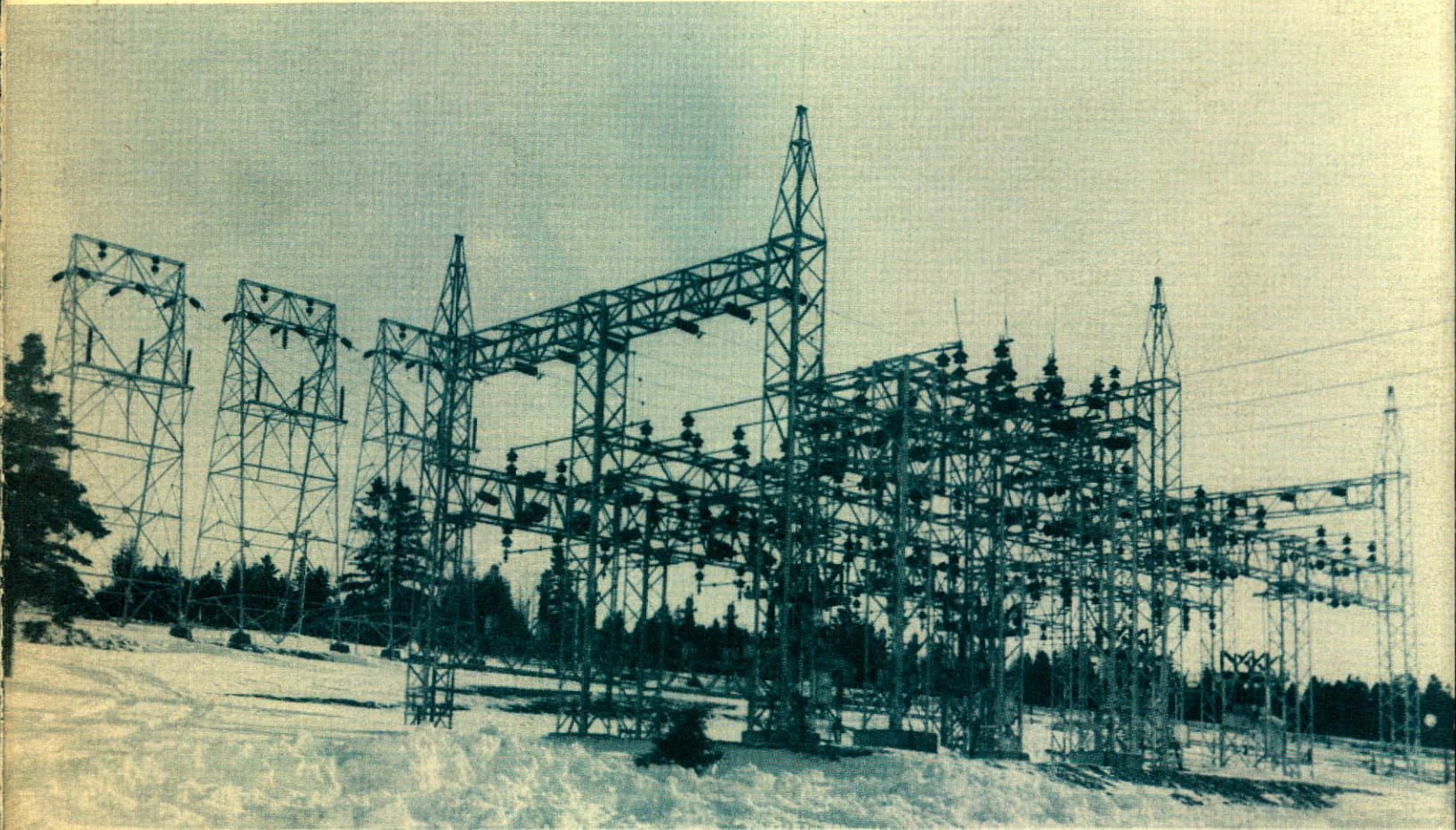
LAST FRIDAY IN APRIL

HEAD OFFICE

1, ST-JEAN STREET, RIMOUSKI, QUE.



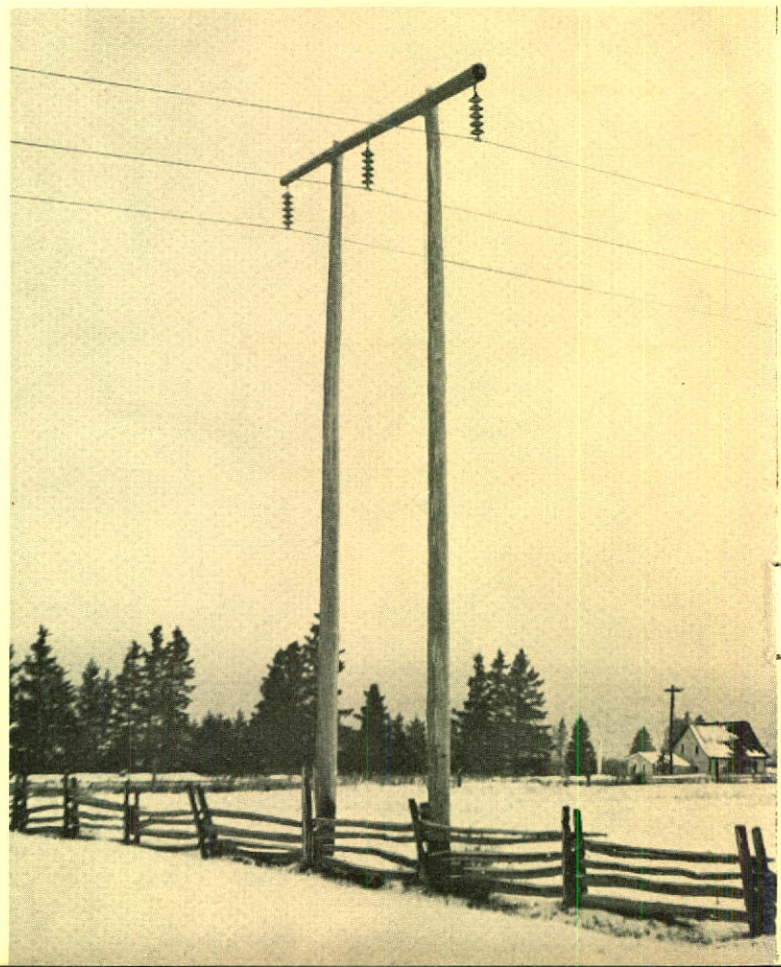
32^{ième} Rapport Annuel



La Compagnie de Pouvoir
du Bas-St-Laurent



Couverture:
Poste de Sectionnement
Les Boules, P.Q.



l'année 1954 en résumé

● PROFIT NET

Le profit net de l'exercice s'élève à \$301,170, accusant une augmentation de 26.1% sur celui de l'année précédente. C'est l'équivalent de \$1.26 pour chacune des 200,000 actions ordinaires en circulation.

● DIVIDENDES

Les dividendes trimestriels réguliers ont été payés sur les actions privilégiées 5% et des dividendes totalisant 50 cents par action ont été versés sur les actions ordinaires.

● RECETTES

Les recettes brutes, au montant de \$1,904,968, indiquent une augmentation de 9.4% sur celles de 1953.

● PRODUCTION D'ÉNERGIE

La production d'énergie au cours de l'année a atteint 72,429,000 kilowatt-heures, soit une augmentation de 8.3% par rapport au total de l'année précédente. En outre, les achats d'énergie électrique se sont élevés à 780,430 kilowatt-heures.

● VENTES D'ÉNERGIE

Les ventes d'électricité se sont chiffrées par 58,833,108 kilowatt-heures, soit une augmentation de 6,814,794 kilowatt-heures ou de 13.1% comparativement au total de l'année précédente.

● NOUVEAUX CLIENTS

En 1954, 1,309 nouveaux clients ont été raccordés au réseau de distribution de la compagnie, ce qui a porté le nombre de clients desservis à la fin de l'année à 27,236.

● CONSOMMATION DOMICILIAIRE

La moyenne de la consommation annuelle s'est élevée à 1,184 kilowatt-heures, soit une augmentation de 13.6%. La moyenne de la recette annuelle par client est de \$43.73, un accroissement de 6.4% sur celle de l'année précédente.

● DÉPENSES D'EXPLOITATION

Les frais d'exploitation, y compris les achats d'énergie, se totalisent à \$844,595 pour 1954, et accusent une diminution de 3.3% comparativement à \$872,658 en 1953.

● IMMOBILISATIONS NOUVELLES

Les dépenses d'ordre capital se chiffrent par \$719,988, dont \$582,223 pour l'augmentation de la puissance du réseau de transmission.

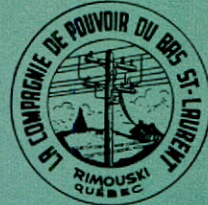
● SALAIRES ET GAGES PAYÉS

À la fin de l'année, 259 hommes et femmes étaient à l'emploi de la compagnie. La rémunération globale versée aux employés s'établissait à \$659,735, y compris les salaires imputés au compte capital, soit une augmentation de 10.3% par rapport à 1953.

● TAXES

Les taxes fédérales, provinciales et municipales payées ou accrues ont absorbé un montant de \$355,557, soit \$64,150 de plus que le total de l'année précédente.

32^{ième}



Rapport Annuel 1954

aux actionnaires

Les faits saillants qui découlent d'une analyse des opérations de l'année 1954 sont: un accroissement des recettes, une diminution des dépenses d'exploitation, une augmentation dans la production et la vente d'énergie et l'extension constante de notre réseau.

Le profit net de l'exercice ressort à \$301,170 au lieu de \$238,790 pour 1953, soit une hausse de \$62,380 ou de 26.1%. Ce bénéfice net représente un gain de \$1.26 par action ordinaire comparativement à 95 cents en 1953, ce calcul étant basé sur 200,000 actions ordinaires en circulation à la fin de chaque année.

Les dividendes trimestriels réguliers formant un total de \$1.00 par action ont été payés sur les actions privilégiées et des dividendes au total de 50 cents par action ont été versés sur les actions ordinaires.

SOURCES ET AFFECTATION DES RECETTES

POUR L'EXERCICE TERMINÉ LE 31 DÉCEMBRE 1954

	Montant	Pourcentage des recettes totales	Augmentation ou (diminution) par rapport à 1953
RECETTES:			
Ventes d'électricité.....	\$1,762,470	92.6	\$147,252
Profit net des magasins de détail et des travaux de filerie.....	86,630	4.5	247
Autres sources.....	55,868	2.9	16,949
TOTAL:	\$1,904,968	100.0	\$164,448
AFFECTATION DES RECETTES:			
xGages et salaires.....	\$ 480,044	25.2	\$ 48,277
Achats d'énergie, de matériaux et coût des services.....	231,727	12.2	(92,019)
Taxes fédérales, provinciales et municipales.....	355,557	18.7	64,150
Intérêts et frais de finance.....	220,784	11.6	46,704
Amortissement des immobilisations.....	280,496	14.7	33,469
Fonds de pension et autres bénéfices aux employés.....	35,190	1.8	1,487
Dividendes payés aux actionnaires.....	117,720	6.2	29,035
Solde retenu dans l'entreprise.....	183,450	9.6	33,345
TOTAL:	\$1,904,968	100.0	\$164,448

*Non compris les gages et salaires imputés au compte capital.

Les recettes brutes, au montant de \$1,904,968, montrent une augmentation de 9.4% sur celles de 1953. Les ventes d'énergie électrique représentent 92.6% des recettes totales et le tableau ci-dessous donne la répartition de ces ventes entre les diverses catégories

de clients. On remarque que 76% des ventes d'électricité ont été faites aux clients de trois catégories: abonnés domiciliaires, fermiers et usagers commerciaux. Les ventes d'électricité à ces trois catégories de clients constituent l'élément de stabilité de notre entreprise.

RÉPARTITION DES VENTES D'ÉNERGIE

		1954	Pour-cent du Total	1953	Pour-cent du Total	Pour-cent de l'augmentation ou de la (diminution)
VENTES D'ÉNERGIE:						
Abonnés domiciliaires.....	\$	693,456	39.3	626,687	38.8	10.7
Fermiers.....		238,864	13.6	207,306	12.8	15.2
Usagers commerciaux.....		410,054	23.3	377,558	23.4	8.6
Usagers industriels.....		236,690	13.5	246,640	15.2	(4.0)
Municipalités.....		45,657	2.6	42,441	2.7	7.6
Ville de Campbellton.....		85,328	4.8	68,774	4.3	24.0
Autres services publics.....		49,848	2.8	45,812	2.8	8.8
Divers.....		2,573	0.1	—	—	—
TOTAL:		\$1,762,470	100.0	\$1,615,218	100.0	9.1
KILOWATT-HEURES						
Abonnés domiciliaires.....		18,788,412	31.9	15,897,108	30.5	18.2
Fermiers.....		4,273,216	7.3	3,574,994	6.9	19.5
Usagers commerciaux.....		11,657,384	19.8	10,503,391	20.2	11.0
Usagers industriels.....		8,676,012	14.8	8,853,157	17.0	(2.0)
Municipalités.....		1,770,244	3.0	1,870,854	3.6	(5.7)
Ville de Campbellton.....		10,038,600	17.0	8,091,000	15.5	24.0
Autres services publics.....		3,629,240	6.2	3,227,810	6.3	12.4
TOTAL:		58,833,108	100.0	52,018,314	100.0	13.1

Les trois principales catégories de clients énumérées précédemment ont consommé plus d'électricité en 1954. L'augmentation la plus frappante a été enregistrée par la catégorie des fermiers, soit un montant de \$31,558 ou 15.2%. Les ventes d'énergie aux abonnés domiciliaires ont augmenté de \$66,769 ou 10.7% et les recettes provenant des ventes aux usagers commerciaux, au total de \$410,054, révèlent un accroissement de 8.6% comparativement à celles de 1953. La consommation annuelle moyenne des usagers domiciliaires est passée de 1,042 à 1,184 kilowatt-heures, soit une augmentation de 13.6%.

Le nombre de compteurs en service au 31 décembre 1954 s'établissait à 27,236, soit 1,309 de plus qu'à la fin de l'exercice précédent. En prenant comme base le nombre moyen des clients desservis chaque année, le nombre des usagers s'est accru de 182% depuis l'année 1945 alors que les ventes de kilowatt-heures indiquaient une augmentation de 192% au cours de la même période.

Les frais d'exploitation ont totalisé \$844,595 au cours de l'exercice, soit une diminution de 3.3% par rapport à ceux de l'année précédente.

Les achats d'énergie ne s'élèvent qu'à \$7,173 en 1954 au lieu de \$10,297 en 1953.

Les gages et les salaires inclus dans les frais d'exploitation, au montant de \$480,044, atteignent un nouveau sommet par suite du plus grand nombre d'employés et des salaires plus élevés. L'augmentation pour l'année écoulée s'établit à \$48,277 ou 11.2%.

L'amortissement des immobilisations s'est accru de \$33,469 comparativement à la provision de l'année 1953. Les intérêts sur obligations ont augmenté, s'établissant à \$204,246 contre \$159,340 en 1953. La hausse des intérêts provient de l'émission en décembre 1953 des obligations à 4½% première hypothèque — Série "E".

À la suite de l'abondance des pluies au cours de l'été et de l'automne 1954, le niveau des eaux dans nos

réservoirs et les rivières s'est maintenu à une hauteur dépassant la normale. Ces conditions propices nous ont permis de fournir l'énergie dans une plus grande proportion directement de nos usines hydroélectriques et de réduire la production de notre usine Diesel. La diminution qui en est résultée dans le coût d'opération de cette usine comparativement à 1953 a plus que compensé l'augmentation totale des frais encourus en 1954 pour les salaires et gages et le coût des matériaux.

Depuis plusieurs années, la compagnie a adopté la politique d'inclure dans ses frais d'opération une provision annuelle pour l'amortissement des immobilisations, afin d'en amortir totalement le coût durant la

PRODUCTION D'ÉNERGIE (kilowatt-heures)

	1954	Pour cent du Total	1953	Pour cent du Total	Pour cent de l'augmentation ou de la (diminution)
Production des usines hydroélectriques . . .	68,689,500	93.8	59,274,000	90.5	15.8
Production de l'usine Diesel	3,739,500	5.1	5,500,200	8.4	(32.0)
Achats d'énergie	780,430	1.1	670,974	1.1	16.3
TOTAL	73,209,430	100.0	65,445,174	100.0	11.8

période de service prévue pour chacun des actifs. Cette provision a été calculée suivant la méthode dite "ligne directe" qui prévoit une charge annuelle uniforme pour chaque actif et elle a été réclamée comme dépense ou "allocation du coût en capital" pour fins d'impôt sur le revenu.

En vertu d'un récent amendement aux règlements de l'impôt fédéral sur le revenu, la compagnie peut maintenant réclamer comme dépense, pour les fins de calcul de son impôt, le montant maximum d'amortissement admissible d'après les règlements, même si cette allocation est supérieure à la provision que la compagnie considère comme suffisante selon la politique décrite précédemment. L'adoption de ce système permettrait de réduire temporairement l'impôt à payer.

Les administrateurs sont d'opinion qu'il est avantageux de réclamer le montant maximum de dépréciation qu'autorisent les règlements de l'impôt sur le revenu, plutôt que la provision portée aux livres, et de ce fait, les impôts à payer pour l'année 1954 se sont trouvés diminués de \$52,251.00.

En autant que la législation actuelle demeurera en vigueur, cette situation se répétera d'année en année. Il faut toutefois considérer qu'après un certain nombre d'années, la provision annuelle de l'amortissement porté aux livres sera supérieure à la provision maximum autorisée par la loi.

Les administrateurs ont jugé préférable de faire une provision pour les impôts de l'exercice écoulé, en tenant compte de la dépréciation portée aux livres, et de faire figurer au bilan, comme compte différé, la différence entre cette provision et le montant à payer pour 1954. L'excédent de la provision pour impôts demeurera ainsi disponible pour les impôts des exercices futurs. En agissant de cette façon, les profits des années futures seront établis selon les méthodes comptables habituelles.

Au cours de l'année, la compagnie a dépensé \$719,988 pour l'extension et l'amélioration de son réseau, afin de répondre à l'accroissement de la charge électrique. La plus grande partie de cette somme a été affectée aux additions à notre réseau de transmission, soit:

- a) Le parachèvement d'un poste de sectionnement de 69 Kv à Les Boules, comté de Matane;
- b) Le parachèvement d'une ligne de transmission de 69 Kv, d'une longueur de 26 milles, de McNider à Matane;
- c) L'agrandissement et l'amélioration de la sous-station de 69 Kv à Price;
- d) La construction d'une ligne de transmission de 69 Kv d'une longueur de 35 milles entre Rimouski et Trois-Pistoles a été entreprise en octobre 1954 et sera complétée en 1955;
- e) Trois nouvelles sous-stations de 69 Kv ont été construites à Causapscal, Les Boules et St-Fabien.

De nombreux autres déboursés d'ordre capital ont aussi été faits pour desservir de nouveaux abonnés et assurer un service plus efficace. Les travaux exécutés comprenaient la construction de nouvelles lignes de distribution d'une longueur de 9 milles et plusieurs améliorations et extensions au réseau en général.

En vertu de lettres patentes supplémentaires émises le 28 mai 1954, le capital-actions autorisé de la compagnie a été augmenté par la création de 120,000 actions

SALAIRES ET AUTRES DÉBOURSÉS EFFECTUÉS AU BÉNÉFICE DES EMPLOYÉS

	1954	1953
Salaires, gages et bénéfices inclus dans la rémunération.....	\$659,735	\$597,696
Contributions au fonds de pension.....	20,829	20,385
Assurance collective - vie et maladie.....	12,013	11,096
Assurance - accidents du travail.....	10,745	9,921
Assurance-chômage.....	6,113	5,016
Impôt de sécurité de la vieillesse.....	8,815	9,290
Autres bénéfices.....	2,347	2,817
Total des salaires et des autres déboursés effectués au bénéfice des employés..... (*)	\$720,597	\$656,221
Employés permanents (moyenne au cours de l'année).....	266	247
Coût moyen des bénéfices énumérés ci-haut pour chaque employé permanent.....	\$229	\$236


(*) Incluant les gages payés pour la nouvelle construction et pour les magasins de détail.

ordinaires. Celles-ci ont été émises comme dividende-actions à raison de 1½ actions ordinaire pour chaque action en cours. Ce dividende-actions a donné lieu au virement d'un montant de \$670,000 du compte surplus au capital-actions.

Le nombre moyen des employés permanents a été de 266 au cours de l'année et le total de la rémunération s'est élevé à \$659,735. En outre, la compagnie a contribué la somme de \$60,862 au coût des bénéfices sociaux de ses employés, ce qui est l'équivalent d'un déboursé moyen de \$229 par employé permanent.

Les administrateurs désirent exprimer toute leur gratitude aux officiers et aux employés pour leur loyauté et leur empressement au service de la compagnie.

POUR LE CONSEIL D'ADMINISTRATION



LE PRÉSIDENT

Bilan comparatif

AU 31 DÉCEMBRE

ACTIF

	<u>1954</u>
IMMOBILISATIONS	
Terrains, forces hydrauliques, usines, bâtisses, réseaux de transmission et de distribution, véhicules automobiles, etc. - au prix coûtant.....	\$10,034,420
DISPONIBILITÉS	
Encaisse.....	\$505,711
Comptes à recevoir, moins provision pour créances douteuses..	236,811
Encaisse chez le fiduciaire.....	—
Inventaires - au prix coûtant	
Marchandises.....	194,215
Matériaux d'entretien et de construction.....	102,804
Frais imputables aux opérations futures.....	<u>5,417</u>
TOTAL DES DISPONIBILITÉS.....	1,044,958
ENCAISSE CHEZ LE FIDUCIAIRE POUR FONDS D'AMORTISSEMENT.....	18,649
PLACEMENTS DIVERS - au prix coûtant.....	26,701
ESCOMPTE SUR OBLIGATIONS ET FRAIS D'ÉMISSION NON AMORTIS.....	151,041

RAPPORT DES VÉRIFICATEURS AUX ACTIONNAIRES

Nous avons examiné le bilan de La Compagnie de Pouvoir du Bas St-Laurent au 31 décembre 1954 et les états de profits et pertes et de surplus pour l'exercice terminé à cette date et avons obtenu tous les renseignements et explications que nous avons demandés. Notre examen a comporté une revue générale des procédés comptables et les sondages des livres, pièces et autres documents à l'appui qui nous ont paru nécessaires dans les circonstances.

À notre avis, le bilan et les états de profits et pertes et de surplus ci-annexés sont bien dressés de manière à représenter l'état véritable et exact des affaires de la compagnie au 31 décembre 1954 et les résultats de ses opérations pour l'exercice terminé à cette date, au meilleur de notre connaissance et selon les explications qui nous ont été données et d'après ce qu'indiquent les livres de la compagnie.

McDONALD, CURRIE & CO.
Comptables Agrés.

RIMOUSKI, le 28 février 1955.

APPROUVÉ POUR LE CONSEIL D'ADMINISTRATION

\$11,275,769

NORMAN GENDREAU }
JACQUES BRILLANT } DIRECTEURS

PASSIF

<u>1953</u>		<u>1954</u>	<u>1953</u>
	DETTE CONSOLIDÉE		
	Obligations première hypothèque.....	\$4,582,500	\$ 4,634,500
	Obligations hypothèque générale.....	<u>670,000</u>	<u>705,000</u>
\$ 8,984,235	(pour détails de la dette consolidée, voir l'état ci-joint).....	\$ 5,252,500	5,339,500
	SOLDE SUR ACHAT D'IMMOBILISATIONS		
837,826	payable par versements de 1955 à 1984.....	314,958	—
194,761			
156,195			
	CAPITAL-ACTIONS ET SURPLUS		
105,023	Capital-actions		
81,590	Autorisé -		
6,303	75,000 actions privilégiées, 5% cumulatif, à fonds d'amortissement et rachetables, d'une valeur au pair de \$20 chacune		
	200,000 actions ordinaires sans valeur au pair (voir remarque)		
1,381,698			
	Émis et versé -		
6,290	47,503 actions privilégiées (957 ont été rachetées et annulées pendant l'exercice)	950,060	969,200
	200,000 actions ordinaires.....	<u>1,000,000</u>	<u>330,000</u>
26,983		1,950,060	1,299,200
	SURPLUS - D'APRÈS L'ÉTAT CI-JOINT.	908,397	1,367,652
167,580	Excédent de la provision pour impôts sur les besoins de l'exercice, disponible pour les exercices futurs..	<u>52,251</u>	—
		2,910,708	2,666,852
	AMORTISSEMENT ACCUMULÉ SUR LES IMMOBILISATIONS	2,284,832	2,038,626
	CONTRIBUTION POUR EXTENSIONS	90,073	67,839
	EXIGIBILITÉS		
	(à l'exclusion de \$35,000 d'obligations échéant en série)		
	Dividende à payer sur actions privilégiées.....	11,876	12,115
	Comptes à payer et dépenses courues.....	243,853	305,175
	Intérêts courus sur les obligations.....	47,960	48,714
	Impôts sur le revenu.....	<u>119,009</u>	<u>87,965</u>
	TOTAL DES EXIGIBILITÉS	422,698	453,969
		<u>\$11,275,769</u>	<u>\$ 10,566,786</u>
\$ 10,566,786			

REMARQUE:

Le nombre d'actions ordinaires autorisé a été porté de 80,000 à 200,000 et ces 120,000 actions ont été émises comme dividende-actions au cours de l'année.

ÉTAT COMPARATIF DE

Profits et Pertes

POUR LES EXERCICES TERMINÉS LE 31 DÉCEMBRE 1954 ET 1953

	1954	1953
Ventes brutes d'énergie électrique.....	\$1,762,470	\$1,615,218
Profit des magasins de détail et des travaux d'installation chez les clients.....	86,630	86,383
Revenus divers.....	55,868	38,919
	<u>1,904,968</u>	<u>1,740,520</u>
Frais d'exploitation et d'entretien.....	760,237	797,087
Taxes.....	66,704	58,338
Intérêts divers.....	1,512	1,899
Contributions au fonds de pension des employés.....	16,142	15,334
	<u>844,595</u>	<u>872,658</u>
PROFIT D'EXPLOITATION.....	<u>1,060,373</u>	<u>867,862</u>
Intérêts sur obligations.....	204,246	159,340
Amortissement des frais de finance.....	16,538	14,740
Amortissement des immobilisations.....	280,496	247,027
	<u>501,280</u>	<u>421,107</u>
PROFIT NET AVANT DÉFALCATION DES IMPOTS SUR LE REVENU.....	<u>559,093</u>	<u>446,755</u>
Impôts sur le revenu		
Provision pour l'exercice.....	205,672	207,965
Diminution de l'impôt de l'exercice écoulé, imputable aux exercices futurs (voir remarque).....	52,251	—
	<u>257,923</u>	<u>207,965</u>
PROFIT NET DE L'EXERCICE.....	<u>\$ 301,170</u>	<u>\$ 238,790</u>

REMARQUE: La provision pour amortissement des immobilisations a été calculée d'après la méthode de l'amortissement constant, conformément à la politique de la compagnie de déprécier ses immobilisations d'après leur durée prévue. La compagnie réclamera le montant maximum de dépréciation qu'autorisent les règlements de l'impôt fédéral sur le revenu. Ce montant excède de \$133,635 la provision portée aux livres et, par conséquent, les impôts à payer pour l'année se sont trouvés diminués de \$52,251.

ÉTAT DE

Surplus

POUR L'EXERCICE TERMINÉ LE 31 DÉCEMBRE 1954

SOLDE — 31 DÉCEMBRE 1953.....		\$1,367,652
Dividendes sur actions privilégiées 5% — \$1.00 par action..	\$ 47,720	
Dividendes sur actions ordinaires — 25 cents sur 80,000 actions	20,000	
Montant capitalisé sur distribution d'un dividende-actions de 120,000 actions ordinaires, représentant 1½ actions pour chaque action en cours.....	670,000	
25 cents sur 200,000 actions.....	50,000	787,720
		<u>579,932</u>
Profit sur disposition d'immobilisations.....		27,295
Profit net de l'exercice.....		301,170
		<u>\$ 908,397</u>
SOLDE — 31 DÉCEMBRE 1954.....		

Mouvement de Trésorerie

POUR LES EXERCICES TERMINÉS LE 31 DÉCEMBRE 1954 ET 1953

	1954	1953
FONDS DE ROULEMENT — 1ER JANVIER.....	\$ 927,729	\$ 464,492
Source des capitaux —		
Profit net de l'exercice, avant amortissement des immobilisations et des frais de finance.....	650,456	500,558
Produit de la vente des obligations première hypothèque, 4½%, série "E".....	—	1,150,000
Produit de la vente de placements et versements sur prêts hypothécaires....	282	24,270
	<u>1,578,467</u>	<u>2,139,320</u>
Affectation des capitaux —		
Dépenses d'ordre capital.....	719,988	866,452
Coût de réfection des biens détruits par l'incendie.....	—	95,576
Obligations rachetées et dépôt au fonds d'amortissement.....	99,451	88,226
Actions privilégiées rachetées et dépôt au fonds d'amortissement.....	19,048	17,964
Placements et avance sur hypothèque.....	—	12,184
Frais de finance et escompte sur fonds américains.....	—	42,504
Dividendes —		
sur actions privilégiées.....	47,720	48,685
sur actions ordinaires.....	70,000	40,000
	<u>956,207</u>	<u>1,211,591</u>
FONDS DE ROULEMENT — 31 DÉCEMBRE.....	\$ 622,260	\$ 927,729
Disponibilités.....	1,044,958	1,381,698
Exigibilités.....	422,698	453,969
	<u>\$ 622,260</u>	<u>\$ 927,729</u>

DÉTAILS DE LA

Dette Consolidée

LE 31 DÉCEMBRE 1954 ET 1953

	Émises	En circulation	
		1954	1953
OBLIGATIONS PREMIÈRE HYPOTHÈQUE			
Série "A" obligations en série, 3½% échéant de 1946 à 1953.....	\$ 240,000	—	—
Série "B" obligations, 3¾%, amortissables, échéant en 1965.....	1,610,000	\$ 1,509,000	\$ 1,536,000
Série "C" obligations, 3¾%, amortissables, échéant en 1965.....	1,000,000	950,500	967,500
Série "D" obligations, 3¾%, amortissables, échéant en 1965.....	1,000,000	973,000	981,000
Série "E" obligations, 4½%, amortissables, échéant en 1973, capital et intérêts payables en fonds américains.....	1,150,000	1,150,000	1,150,000
	\$ 5,000,000	\$ 4,582,500	\$ 4,634,500
OBLIGATIONS HYPOTHÈQUE GÉNÉRALE			
Autorisées.....	\$ 950,000		
Série "A" obligations, 4%, échéant de 1947 à 1952.....	210,000	—	—
Série "A" obligations, 4½%, échéant de 1953 à 1960.....	290,000	220,000	255,000
Série "B" obligations, 4%, échéant en 1961.....	450,000	450,000	450,000
	\$ 950,000	\$ 670,000	\$ 705,000

Comparaison de 10 années

	1954	1953	1952	1951	1950	1949	1948	1947	1946	1945
BILAN										
ACTIF										
Immobilisations.....	\$10,034,420	\$ 8,984,235	\$8,061,009	\$7,630,173	\$7,098,989	\$6,659,988	\$6,271,462	\$5,588,059	\$4,878,098	\$3,577,266
Encaisse.....	505,711	837,826	511,582	555,233	458,067	128,765	51,394	195,286	28,299	531,659
Disponibilités.....	539,247	543,872	398,402	370,956	277,198	708,835	305,084	311,592	174,355	101,999
Autres actifs.....	196,391	200,853	180,985	192,307	177,712	283,648	291,509	286,534	265,903	331,557
Total.....	<u>\$11,275,769</u>	<u>\$10,566,786</u>	<u>\$9,151,978</u>	<u>\$8,748,669</u>	<u>\$8,011,966</u>	<u>\$7,781,236</u>	<u>\$6,919,449</u>	<u>\$6,381,471</u>	<u>\$5,346,655</u>	<u>\$4,542,481</u>
PASSIF										
Dettes à longue échéance.....	\$ 5,567,458	\$ 5,339,500	\$4,273,500	\$4,361,500	\$4,448,000	\$4,531,000	\$3,610,500	\$3,689,000	\$2,937,000	\$2,350,000
Amortissement accumulé sur les immobilisations.....	2,374,905	2,106,465	1,898,239	1,682,172	1,501,879	1,342,353	1,188,787	1,037,379	910,936	819,443
Exigibilités.....	422,698	453,969	445,492	300,590	263,714	186,230	541,000	237,647	184,697	226,644
Capital-actions et surplus.....	2,910,708	2,666,852	2,534,747	2,404,407	1,798,373	1,721,653	1,579,162	1,417,445	1,314,022	1,146,394
Total.....	<u>\$11,275,769</u>	<u>\$10,566,786</u>	<u>\$9,151,978</u>	<u>\$8,748,669</u>	<u>\$8,011,966</u>	<u>\$7,781,236</u>	<u>\$6,919,449</u>	<u>\$6,381,471</u>	<u>\$5,346,655</u>	<u>\$4,542,481</u>
REVENUS ET DÉPENSES										
Ventes d'énergie électrique.....	\$ 1,762,470	\$ 1,615,218	\$1,457,246	\$1,276,651	\$1,134,774	\$1,027,847	\$ 905,950	\$ 725,465	\$ 636,248	\$ 543,318
Profit net des magasins de détail.....	86,630	86,383	85,641	96,183	63,887	62,909	70,150	97,375	76,513	53,530
Revenus divers.....	55,868	38,919	44,800	50,435	43,658	37,219	27,607	13,944	12,402	10,307
Revenu total.....	<u>\$ 1,904,968</u>	<u>\$ 1,740,520</u>	<u>\$1,587,687</u>	<u>\$1,423,269</u>	<u>\$1,242,319</u>	<u>\$1,127,975</u>	<u>\$1,003,707</u>	<u>\$ 836,784</u>	<u>\$ 725,163</u>	<u>\$ 607,155</u>
Frais d'exploitation.....	\$ 844,595	\$ 872,658	\$ 738,580	\$ 662,270	\$ 520,064	\$ 497,141	\$ 430,118	\$ 386,492	\$ 359,075	\$ 257,213
Profit d'exploitation.....	<u>\$ 1,060,373</u>	<u>\$ 867,862</u>	<u>\$ 849,107</u>	<u>\$ 760,999</u>	<u>\$ 722,255</u>	<u>\$ 630,834</u>	<u>\$ 573,589</u>	<u>\$ 450,292</u>	<u>\$ 366,088</u>	<u>\$ 349,942</u>
Intérêts sur obligations et amortissement des frais de finance.....	\$ 220,784	\$ 174,080	\$ 175,733	\$ 179,064	\$ 180,594	\$ 160,203	\$ 146,929	\$ 147,076	\$ 101,853	\$ 97,419
Amortissement des immobilisations.....	280,496	247,027	222,083	198,163	189,380	167,616	158,856	121,910	94,769	86,136
Provision pour impôts sur le revenu (voir remarque).....	257,923	207,965	226,631	207,938	152,872	124,524	106,088	77,883	76,014	81,158
PROFIT NET.....	<u>\$ 301,170</u>	<u>\$ 238,790</u>	<u>\$ 224,660</u>	<u>\$ 175,834</u>	<u>\$ 199,409</u>	<u>\$ 178,491</u>	<u>\$ 161,716</u>	<u>\$ 103,423</u>	<u>\$ 93,452</u>	<u>\$ 85,229</u>
Dividendes payés - actions privilégiées.....	\$ 47,720	\$ 48,685	\$ 49,520	\$ 50,000	\$ 80,000	—	—	—	—	—
Solde disponible - actions ordinaires.....	253,450	190,105	175,140	125,834	119,409	\$ 178,491	\$ 161,716	\$ 103,423	\$ 93,452	\$ 85,229
Dividendes payés - actions ordinaires.....	70,000	40,000	32,000	19,800	—	—	—	—	—	—
SOLDE RETENU DANS L'ENTREPRISE.....	<u>\$ 183,450</u>	<u>\$ 150,105</u>	<u>\$ 143,140</u>	<u>\$ 106,034</u>	<u>\$ 119,409</u>	<u>\$ 178,491</u>	<u>\$ 161,716</u>	<u>\$ 103,423</u>	<u>\$ 93,452</u>	<u>\$ 85,229</u>

REMARQUE: Voir État de Profits et Pertes.

Renseignements divers

	1954	1953	1952	1951	1950	1949	1948	1947	1946	1945
GAIN PAR ACTION										
Profit net par action privilégiée (*) (47,503 en cours au 31 décembre 1954)	\$ 6.34	\$ 5.03	\$ 4.73	\$ 3.70	\$ 4.20	\$ 3.76	\$ 3.40	\$ 2.18	\$ 1.97	\$ 1.79
Profit net par action ordinaire (*) (200,000 en cours au 31 décembre 1954)	\$ 1.26	\$ 0.95	\$ 0.88	\$ 0.63	\$ 0.76	\$ 0.65	\$ 0.57	\$ 0.28	\$ 0.24	\$ 0.19
INTÉRÊT RÉALISÉ										
L'amortissement non compté	5.2 fois	5.4 fois	5.3 fois	4.7 fois	4.4 fois	4.3 fois	4.2 fois	3.3 fois	3.9 fois	3.8 fois
L'amortissement compté	3.8 fois	3.9 fois	3.9 fois	3.4 fois	3.3 fois	3.1 fois	3.1 fois	2.4 fois	2.9 fois	2.9 fois
DETTE CONSOLIDÉE, CAPITAL-ACTIONS ET SURPLUS										
Dettes à longue échéance	\$ 5,567,458	\$ 5,339,500	\$ 4,273,500	\$ 4,361,500	\$ 4,448,000	\$ 4,531,000	\$ 3,610,500	\$ 3,689,000	\$ 2,937,000	\$ 2,350,000
% du total	65.7	66.6	62.7	64.4	71.2	72.4	69.6	72.2	69.1	67.2
Actions privilégiées	950,060	969,200	987,200	1,000,000	500,000	800,000	800,000	800,000	800,000	800,000
% du total	11.2	12.1	14.5	14.8	8.0	12.8	15.4	15.7	18.8	22.9
Actions ordinaires et surplus	1,960,648	1,697,652	1,547,547	1,404,407	1,298,373	921,653	779,162	617,445	514,022	346,394
% du total	23.1	21.2	22.7	20.8	20.7	14.8	15.0	12.1	12.1	9.9
Total capital investi et surplus	\$ 8,478,166	\$ 8,006,352	\$ 6,808,247	\$ 6,765,907	\$ 6,246,373	\$ 6,252,653	\$ 5,189,662	\$ 5,106,445	\$ 4,251,022	\$ 3,496,394
IMMOBILISATIONS										
Immobilisations	\$ 10,034,420	\$ 8,984,235	\$ 8,061,009	\$ 7,630,173	\$ 7,098,989	\$ 6,659,988	\$ 6,271,462	\$ 5,588,059	\$ 4,878,098	\$ 3,577,266
Amortissement accumulé	2,374,905	2,106,465	1,898,239	1,682,172	1,501,879	1,342,353	1,188,787	1,037,379	910,936	819,443
% des immobilisations	23.6	23.4	23.5	22.0	21.1	20.2	18.9	18.6	18.7	22.9
Montant immobilisé pour chaque dollar de revenu	\$ 5.69	\$ 5.56	\$ 5.53	\$ 5.98	\$ 6.26	\$ 6.48	\$ 6.92	\$ 7.70	\$ 7.67	\$ 6.58
Compteurs en service (au 31 décembre)	27,236	25,927	24,423	21,630	19,265	18,179	16,327	14,734	12,578	11,075
Milles de lignes (au 31 décembre)	1,323	1,151	1,134	1,109	1,083	955	915	773	642	566
Villes et villages desservis	118	110	108	98	81	79	77	73	70	58
Kilowatt-heures produits et achetés (en 1000)	73,209	65,445	61,479	54,281	47,816	42,889	38,146	29,910	27,851	25,458
Kilowatt-heures vendus (en 1000)	58,833	52,018	49,281	43,097	37,569	33,708	29,759	23,728	21,938	20,121
Consommation annuelle moyenne par abonné domiciliaire (en kilowatt-heures)	1,184	1,042	941	808	723	727	637	540	478	407
Recette annuelle moyenne par abonné domi- ciliaire	\$ 43.73	\$ 41.10	\$ 39.01	\$ 35.74	\$ 33.96	\$ 33.06	\$ 30.11	\$ 28.82	\$ 27.72	\$ 26.40
Charge de pointe maxima du réseau (en kilowatt)	16,251	15,525	15,925	14,150	12,250	10,900	9,475	7,900	6,250	6,100
Puissance des génératrices (puissance nominale, K.W., 31 décembre)	14,850	14,850	14,850	12,650	12,650	12,650	12,650	12,650	8,400	6,400

(*) Ces calculs sont établis d'après les actions en cours au 31 décembre 1954.

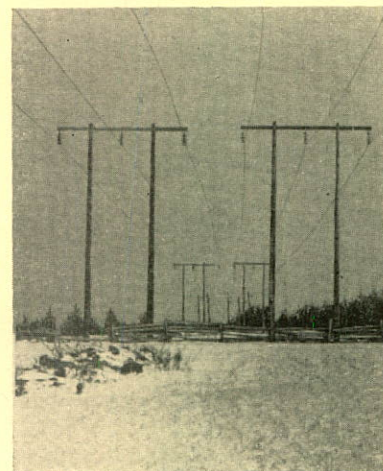
LA COMPAGNIE DE POUVOIR DU BAS ST-LAURENT

ADMINISTRATEURS

HONORABLE JULES-A. BRILLANT, M.C.L., C.B.E.
PAUL-ÉMILE GAGNON, C.R.
THOMAS-A. BERNIER, I.C.
NORMAN GENDREAU
CAROL BRILLANT
JACQUES BRILLANT
HENRI LABRIE
AUBERT BRILLANT

OFFICIERS

HONORABLE JULES-A. BRILLANT, M.C.L., C.B.E.
Président
THOMAS-A. BERNIER, I.C.
Vice-président et ingénieur en chef
NORMAN GENDREAU
Vice-président et trésorier
PAUL-ÉMILE GAGNON, C.R.
Secrétaire
JACQUES BRILLANT
Délégué spécial du président



AGENTS DE TRANSFERT ET REGISTRAIRES

Actions ordinaires et actions privilégiées,

SOCIÉTÉ D'ADMINISTRATION ET DE FIDUCIE,
10, ouest rue St-Jacques, Montréal.

Les actions ordinaires sont inscrites à la Bourse de Montréal.

BANQUIERS

BANQUE CANADIENNE NATIONALE
BANQUE PROVINCIALE DU CANADA

ASSEMBLÉE ANNUELLE DES ACTIONNAIRES

DERNIER VENDREDI D'AVRIL

SIÈGE SOCIAL

1, RUE ST-JEAN, RIMOUSKI, QUÉ.