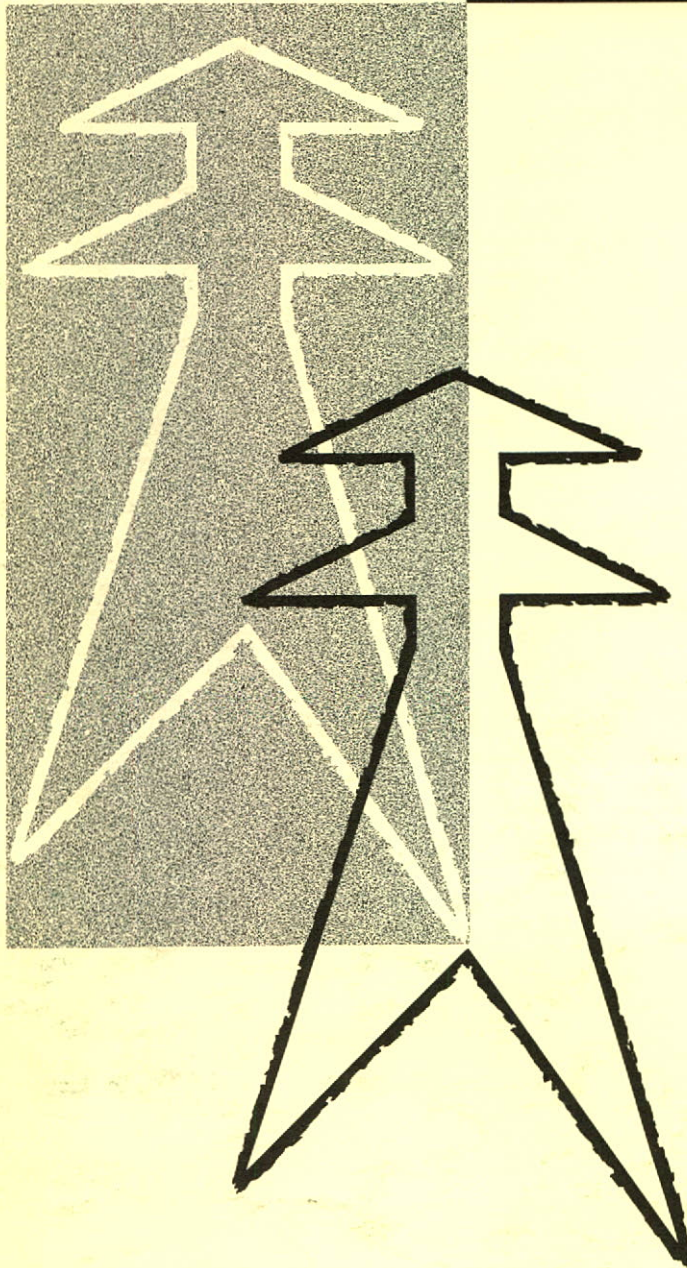


Annual Report 1962



SOUTHERN
CANADA
POWER
COMPANY
LIMITED

SOUTHERN CANADA POWER COMPANY LIMITED



Board of Directors

A.C. ABBOTT	R.R. MOODIE	G.L. RATTEE
PAUL DESRUISSEAU, Q.C.	A.D. NESBITT	GEO. ST-GERMAIN
J.A. FULLER	J.A. PAGÉ	P.N. THOMSON
W.F. MAINGUY	EUG. PAYAN	W.R. WAY
J.O. MONTPLAISIR	F.A. POULIOT	JAS. B. WOODYATT

Officers

<i>Chairman of the Board:</i> JAS. B. WOODYATT	<i>Vice-President, Administration:</i> S.J. ATCHISON
<i>President and General Manager:</i> G.L. RATTEE	<i>Secretary-Treasurer:</i> E.L. JOWETT
<i>Vice-President, Commercial:</i> F.E. RINFRET	<i>Assistant Secretary-Treasurer:</i> H.A. LADOUCEUR
<i>Vice-President, Plant:</i> J.G. THIBAUT	<i>Assistant Treasurer:</i> M. E. OLIVIER

Department Managers

<i>Commercial:</i> J.P. MARCEAU	<i>Engineering:</i> T.G. TROY
<i>Purchases:</i> G. LEMAY	<i>Operations:</i> N.J. SMITH
<i>Industrial:</i> L.G. GROOM	<i>Distribution:</i> L.P. L'HOMME
<i>Sales:</i> M. A. PERRY	<i>Public Relations:</i> F. KÉROACK

Trustee and Transfer Agents

Montreal Trust Company, Montreal, Que.

Branch Managers

Acton Vale, R.P. FORTIN	Farnham, Y. CHOQUETTE	St. Bruno, J. C. GRÉGOIRE
Ayer's Cliff, I.J. LAFOND	Granby, J.H. BUSSIÈRE	St. Césaire, J.P. FOURNIER
Bedford, H.P. STONE	Knowlton, H.L. PARKES	St. Hyacinthe, R. MAYNARD
Bromptonville, P. LAFONTAINE	Lennoxville, D.M. BENNETT	St. Johns, R. GRENIER
Cookshire, M. DEMERS	Marieville, A.M. BOUCHARD	St. Pie, G. LALIBERTÉ
Cowansville, A.C. ADAMS	Napierville, J. CHOPIN	Sutton, A.W. LARAWAY
Drummondville, A. FAUCHER	Richmond, C.A. CHARTIER	Waterloo, W.A. PARKES
East Angus, D. LEARNED	Rock Island, H. MAJURY	Waterville, G.T. MILTIMORE

HEAD OFFICE: 1450 City Councillors Street, Montreal, Que., Canada



President's letter

In 1962, the most important development affecting shareholders was undoubtedly the decision to nationalize the power industry in Quebec. After calling an election on September the 19th, the government, as you know, was re-elected November 14th with a mandate to nationalize eleven power companies including Southern Canada Power.

At year end, Premier Lesage announced that an offer would be made to shareholders within a few weeks and, as you read this, the terms of the official offer will no doubt be in your hands and perhaps acted upon. Any comments we may make, therefore, will be the subject of a separate communication at the time of the actual offer.

In spite of continued growth and development in the area we serve, the nationalization issue made 1962 a rather unsettled year for your Company. The complete story of the year's activities along with financial results is told on the following pages.

With nationalization now a foregone conclusion, our hope is that the final settlement will satisfy both shareholders and employees. We are grateful to the shareholders for the confidence they showed in the enterprise over the years, particularly the early years when success was only a promise or a hope; grateful also to the employees for faithful devotion to their work over many years — a devotion which contributed greatly to making that early promise and hope a reality.

In particular, I personally thank the employees for their loyal co-operation and support throughout 1962, my first year as President and General Manager.

A handwritten signature in cursive script that reads "G. L. Rattée". The ink is dark and the signature is fluid and legible.

President



49th Report of the Directors to the Shareholders of Southern Canada Power Company Limited

The year 1962 was one of continued growth for the Company. Sales of electricity at \$16,114,352 were up 6.6 per cent with all classes of revenue, except secondary power, showing substantial increases over last year. Commercial sales were 10.8 per cent higher than in 1961 and sales to industry increased 7.9 per cent. Sales to farm and domestic customers increased 6.3 per cent and 7.2 per cent respectively.

Operating and maintenance expenses amounted to \$11,357,701 an increase of 11.2 per cent over 1961 while taxes at \$2,321,998 were down 0.8 per cent. The net profit for 1962 was \$1,743,201. Earnings per common share were \$3.12 compared to \$3.42 in 1961.

The surplus available for reinvestment in the business amounted to \$246,978. Earned surplus account is increased by this amount plus the balances in the contingency and purchased power reserves, and the account for deferred income tax. Earned surplus now stands at \$7,992,910.

Owners of 6 per cent participating preferred shares (par value \$100) received \$6 plus \$1 in accordance with their participation rights, entitling them to an annual dividend equal to four times that paid on the common shares, with a maximum of \$7 and a minimum of \$6 per share. Dividends on the common stock were unchanged from last year at \$2.50 per share.

Customers

The total number of customers at year's end was 99,539. Average domestic consumption in 1962 was 5,189 kilowatt-hours, 5.7 per cent more than last year. Farm customers in 1962 used an average of 6,305 kilowatt-hours representing an increase of 10 per cent over the previous year. This high average use by our customers indicates their widespread adoption of electricity as the cheapest hired hand on the farm, and shows the result of the vigorous sales promotion activity we have maintained for many years.

In April, the Corporation of the Village of St. Hilaire invited bids for its electric system from several utilities including Southern Canada Power. Your Company's offer, accepted by the municipality was confirmed by St. Hilaire citizens in a referendum held November 10th. On completion of legal formalities, expected early in 1963, Southern Canada Power will become owner of this system.

Rates

Rates for customers formerly served by the Coopérative d'Electricité de St-Joachim et de l'Enfant-Jésus and the Electricity Cooperative of Austin were lowered this year in accordance with the terms of the contract signed at the time of purchase. These reductions bring rates in both regions into line with the rest of the service area. Abolition of demand charges for high consumption domestic customers, and new space heating rates, resulted in reductions for another 1,200 customers.

Area development

In line with a policy of sparing no effort to secure new industry for the service area, the Company last spring sent its Industrial Development manager on a tour of Europe designed to establish personal contact with many of the European firms the Company has corresponded with over the years. This trip revealed possibilities for bringing industries from this source into our service area.

At the local level, the Company has continued to co-operate with municipal authorities in industrial promotion, keeping in close touch with developments throughout the territory and passing on information to prospective firms with whom the Industrial Development department is constantly in contact. Among other moves designed to help towns improve their facilities for incoming industries and for those already esta-

blished, the company has extended until April 1st, 1964, its offer to municipalities to supply and pay for the electricity to light and the motive power to operate sewage treatment plants in the service area for the first three years operation of such plants.

The service area's industrial community is growing steadily. In 1962, the Company connected 88 new industrial customers bringing the total number served to 1,399.

Appliance sales and promotion

The Company's sales program is designed to assure the growth of the electrical appliance market, not only through its 25 stores, but through all dealers in the service area. As a matter of policy, all advertisements in daily and weekly newspapers, on radio and television, and outdoor billboards carry the words "See your favorite dealer or Southern Canada Power".

By developing this market, the Company is able not only to increase the use of electricity which is the primary goal of this program, but at the same time, to provide increasingly profitable opportunities for dealers and electrical contractors in the service area.

The sales program this year included: participation in five three-day agricultural fairs and

	1962	1961	Increase
Generated	222,058,750	212,757,950	4.4%
Purchased	1,115,295,800	1,070,473,790	4.2%
Total	1,337,354,550	1,283,231,740	4.2%

several industrial fairs sponsored by the local Chambers of Commerce demonstrating residential, farm and commercial appliances; laundry and cooking demonstrations for local women's groups; demonstrations of floodlighting of public buildings and sports centres; and the promotion of Medallion Homes, symbol of wiring excellence. In 1962, the Company connected twice the number of Medallion Homes registered in 1961.

Street lighting

An additional 451,255 watts in street lighting load was reported for 1962. Twelve municipalities took advantage of the Company's offer to provide detailed studies for improved lighting. The Company's total street lighting revenue was \$420,295 in 1962, an increase of 8.4 per cent over 1961.

	1962	1961	Increase
Gross revenue	\$16,458,412	\$15,427,807	6.7%
Output in kilowatt-hours	1,337,354,550	1,283,231,740	4.2%
Peak load in kilowatts	286,000	258,200	10.8%
Number of customers	99,539	96,360	3.3%
New plant and equipment	\$2,498,812	\$2,279,828	9.6%
Operating and maintenance expenses	\$3,844,709	\$3,625,516	6.0%
Taxes	\$2,321,998	\$2,340,881	— .8%
Power purchased	\$6,592,400	\$5,764,459	14.4%
Pensions and contribution to pension fund	\$401,294	\$371,453	8.0%
Profits invested in the business	\$246,978	\$370,313	— 33.3%
Earnings per common share	\$3.12	\$3.42	— 8.8%

Plant and equipment

In line with its policy of keeping well ahead of electricity demands, the Company this year has been active in its construction program throughout the service area.

A new 230/115-KV substation is being built by Shawinigan Water and Power at St. Césaire to receive power from a 230-KV line originating at Sorel. This complex will become the major source of electricity supply for the SCP service area. Involving many changes in our facilities to receive power at the 115-KV level, the project will call for the moving of our system operating headquarters to St. Césaire in 1963. Construction of the necessary building and installation of new communication and control facilities is presently underway.

Growth of domestic and industrial requirements in the St. Hyacinthe area has been provided for by a new substation at nearby Ste. Rosalie which receives its power from a seven-mile extension of the 115-KV transmission system connecting Hemmings Falls with St. Césaire. Two 25,000-KVA transformers have been installed at Ste. Rosalie to distribute power to distribution substations in that area via the 48-KV transmission system.

In the East Angus region, a new 48-KV line extending from Eaton substation to East Angus has been placed in service, providing increased capacity and improved service to that area. Another 48-KV line has been built from Hemmings Falls power house to Grantham substation.

Customers

	1962	1961	Increase
Residential	74,362	71,663	2,699
Commercial	9,281	8,941	340
Farm	13,765	13,736	29
Others	2,131	2,020	111
Total	99,539	96,360	3,179
Average kilowatt-hour consumption per residential customer	5,189	4,910	279
Average price per kilowatt-hour to residential customers	1.49¢	1.52¢	

New 48/13.8-KV substations have been completed at Granby, Farnham, and Ste. Hélène to meet increased demand for power.

Providing for the evergrowing needs of the St. Johns area, a 12,000-sq. ft. building has been erected as a headquarters for distribution service and construction crews, associated stores and service vehicles. This centre, permitting increased efficiency of line service in the areas surrounding St. Johns, will also include a classroom for linemen training, offices for the engineers and district foreman, and quarters for other personnel concerned with system maintenance.

Total investment in new plant and equipment for 1962 amounted to \$2,498,812, some \$218,984 more than last year.

Sales of Electricity

	Dollars			Kilowatt-hours		
	1962	1961	Increase	1962	1961	Increase
Residential	\$5,639,372	\$5,261,036	7.2%	378,844,225	346,295,422	9.4%
Commercial	2,380,079	2,148,000	10.8%	107,929,587	96,258,966	12.1%
Farm	1,320,289	1,242,239	6.3%	86,688,976	78,644,850	10.2%
Industrial — Primary power	5,169,064	4,825,033	7.1%	458,175,889	419,709,830	9.2%
Industrial — Secondary power	46,604	88,816	—47.5%	24,843,200	40,344,000	—38.4%
Wholesale*	1,138,649	1,169,874	— 2.7%	130,539,720	156,158,591	—16.4%
Street Lighting	420,295	387,771	8.4%	15,104,863	14,000,123	7.9%

*Including secondary power

Payroll and Employee Benefits

	1962	1961
Salaries, wages and benefits included in the pay	\$3,579,905	\$3,399,887
Pensions and contribution to pension fund . . .	552,894	371,453
Life and health insurance	98,392	91,888
Workmen's compensation	32,647	29,850
Unemployment insurance	28,169	28,093
Old age security tax	104,115	112,546
Other benefits	148,422	118,356
Total of payroll and employee benefits	\$4,544,544	\$4,152,073
Permanent employees (average during year) . .	735	730
Temporary employees (average during year) . .	79	69
Cost of fringe benefits per permanent employee	\$1,321	\$1,049
Cost of fringe benefits per temporary employee	\$209	\$218

Forestry department

The Company continued with the cultivation of its 7,646-acre tree farm and nursery outside Drummondville. In 36 years of operation we have planted 2,878,000 trees. In 1962, the nursery output was 554,885 trees of which 79,637 were planted on our land, another 8,000 donated to 4-H clubs and 467,248 sold. There are some 1,557,000 trees in the nursery at the moment. The Company also harvests timber in mature plantations.

The Company's annual general meeting will be held on March 22nd next, at 2:15 p.m., in the Board Room, sixth floor, 1450 City Councillors Street, Montreal, and shareholders are cordially invited to attend.

The Company paid \$3,579,905 in wages and salaries in 1962 and contributed \$458,423 to the employees' pension fund. At the end of 1962 the pension plan was fully funded on an actuarial basis.

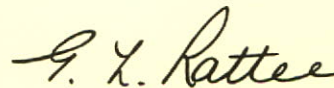
Employees

Some 14 per cent of our 735 permanent employees have been with us over 25 years. The Quarter Century Club now totals 145 members, 102 of whom are still active in the Company. This year, the Q.C.C. admitted nine new members.

Appointments

On September 28th, the resignation of Mr. Aimé Laurion from the Board of Directors was regretfully accepted with an expression of appreciation for his advice during his tenure of office. At the same time, the board announced the retirement of Mr. E.A. Stanger, Vice-President, Planning, who leaves the Company after 42 years of service. Also at the September directors meeting, Mr. J.G. Thibault, manager of the Commercial Department was named Vice-President, Plant, effective November 1st, replacing Mr. D. Anderson, who has resigned this office in anticipation of retirement on June 30th, 1963. Mr. Anderson's services are to be available to the Company as a consultant until that date.

Endorsed and respectfully submitted
on behalf of the Board of Directors



President



Here is the list of industries which either settled in Southern Canada Power's service area in 1962 or increased the size of their plants during the year.

** New Industries*

ACTON VALE

- Acton Shoe Co. Ltd.** — Shoes; extension of 10,900 sq. ft.
- Peerless Rug Co. Ltd.** — Viscose yarn; extension of 90,000 sq. ft.
- The Acton Rubber Ltd.** — Rubber footwear; extension of 9,900 sq. ft.

BEDFORD

- Esty Limited** — Hairpins and curlers; extension of 12,600 sq. ft.

BEEBE

- * **Border Machine Tool & Supply Co. Reg'd.** — Machine shop; in production in a 2,700-sq. ft. building.
- * **Eastern Granite Works Reg'd.** — Granite cutting and finishing; occupying 2,000 sq. ft.
- * **Léandre Rosa** — Granite cutting and finishing; occupying 1,200 sq. ft.

BURY

- * **Concord Woodworking Co. Inc.** — Ornamental fencing; in production in 11,500 sq. ft. of the former Bury Industries building.

COWANSVILLE

- * **Dermide Canada Ltd.** — Floor covering; a 16,000-sq. ft. plant under construction.
- J. J. Barker Company Limited** — Manufacturing of paints and retail store for paint and allied products; extension of 7,000 sq. ft.
- * **Tupper Corporation** — Plastic houseware; a 30,000-sq. ft. plant under construction.

DRUMMONDVILLE

- Drummond Business Forms Limited** — Printing; extension of 25,000 sq. ft.
- * **Hilaire Blanchet Ltée** — Snow blowers; occupying 11,090 sq. ft.
- * **Technico Inc.** — Furniture; occupying 11,400 sq. ft.
- Templon Spinning Mills (Canada) Limited** — Orlon yarn; extension of 32,000 sq. ft.

EAST ANGUS

- Menuiserie Angus Enrg.** — Sashes and doors; building products; extension of 1,440 sq. ft.

FARNHAM

- * **Fashion Apparel Ltd.** — Lingerie; occupying 3,025 sq. ft.
- Gérard Harbec** — Feed mill; extension of 2,150 sq. ft.

GRANBY

- Bow Plastics Limited** — Plastic houseware; extension of 3,500 sq. ft.

- Canadian Westinghouse Co. Ltd.** — Street lighting fixtures; extension of 1,450 sq. ft.

- Danis Frères Inc.** — Wood furniture; extension of 8,000 sq. ft.

- * **Evertex Co. Ltd.** — Floor covering; in production in 15,000 sq. ft. of the former British American Silk building.

- Federal Pacific Electric of Canada Ltd.** — Switchgear; extension of 15,600 sq. ft.

- * **Glomus Ltd.** — Musical instruments; in production in 15,000 sq. ft. of the former Granby Metal Tubing building.

- G. M. Plastics Corp.** — Plastic products; extension of 11,360 sq. ft.

- Laiterie Authier Enrg.** — Dairy; extension of 1,800 sq. ft.

- Marcoux & Fils Ltée** — Wood cabinets for sewing machines; extension of 1,200 sq. ft.

- Massey Machine Works** — Machine shop; occupying 4,000 sq. ft.

- Montrose Worsted Mills Ltd.** — Fabrics; extension of 5,100 sq. ft.

- * **Pioneer Electric (Eastern) Ltd.** — Transformers; in production in 6,000 sq. ft. of the former Brown Boveri building.

- Seven-Up Granby Inc.** — Bottling plant; extension of 5,400 sq. ft.

- Shefford Chesterfield Limited** — Furniture; extension of 10,000 sq. ft.

- Thor Mills Ltd.** — Spinning mill; extension of 10,000 sq. ft.

- World Wide Gum Co. Limited** — Chewing-gum and candy; extension of 8,250 sq. ft.

IBERVILLE

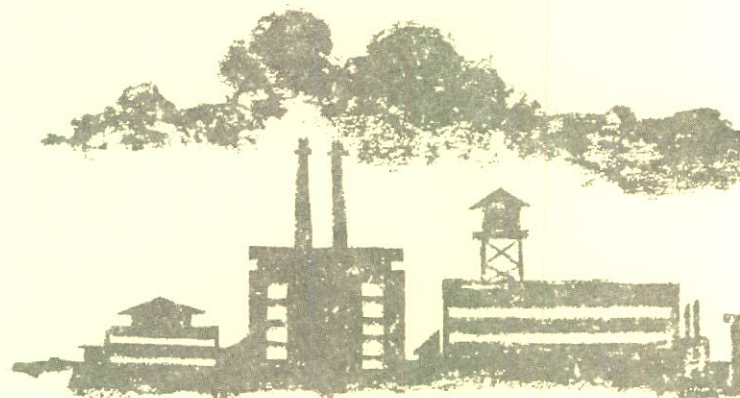
- * **Alain Sports-Wear Co. Ltd.** — Sports-wear; in production in 5,000 sq. ft. of the Canada Dye Works Ltd. building.

- Arrow Plastics Ltd.** — Plastic shoe heels; extension of 7,200 sq. ft.

- Iberville Fittings Ltd., Plant No.3** — Fittings for electrical conduits; in production in 25,000 sq. ft. of the building formerly occupied by Silex Company.

- * **Tillsonburg Pipe & Supply Co. Ltd.** — Pipe threading; occupying 2,400 sq. ft.

INDUSTRIAL



KNOWLTON

Brome Lake Ducks Ltd. — Duck farm; extension of 6,000 sq. ft.

LA PROVIDENCE

* **Gaubel Metal Ltée** — Sheet metal works; occupying 4,000 sq. ft.

LAWRENCEVILLE

* **Lawrenceville Cold Storage** — Butter storage; occupying 20,000 sq. ft.

MARIEVILLE

Industrial Fasteners Ltd. — Bolts and nuts; extension of 8,000 sq. ft.

* **Plastic Injection Ltd.** — Plastic shoe heels; in production in 10,000 sq. ft. of the former Rouville Knitting building.
Sivaco Wire & Nail Co. — Wire and nails; extension of 6,000 sq. ft.

McMASTERVILLE

Canadian Industries Ltd. — Research laboratory; extension of 88,000 sq. ft.

NAPIERVILLE

* **Rapid Foundry Reg'd.** — Brass products; occupying 1,500 sq. ft.

NOTRE-DAME DE ST-HYACINTHE

* **Réginald Girouard** — Cold storage; occupying 8,400 sq. ft.

ROUGEMONT

* **Julien Dubé** — Apple cold storage; in production in a new 2,400-sq. ft. building.

ROXTON FALLS

Auto-Neige Bombardier Ltée — Snowmobiles; in production in 12,500 sq. ft. of the building formerly occupied by Fibresteel.

ST. ATHANASE DE BLEURY

* **Ogilvie Flours Mills Ltd.** — Poultry raising and killing; will occupy 22,000 sq. ft.

St. BRUNO

* **Bétonnière Mt-Bruno Ltée** — Ready-mix concrete; occupying 6,000 sq. ft.

ST. CESAIRE

Crémérie Casavant Ltée — Creamery; extension of 2,300 sq. ft.

E. Gervais & Fils Enrg. — Furniture; extension of 3,000 sq. ft.

Girard Inc. — Cannery; extension of 1,400 sq. ft.

Rév. Pères Cisterciens — Apple cold storage; extension of 6,000 sq. ft.

St. Césaire Mfg. Co. — Men's clothing; in production in a new 13,000-sq. ft. building.

ST. DOMINIQUE

* **Roger Gagnon** — Cold storage; occupying 8,400 sq. ft.

ST. HYACINTHE

Allied Extrusions Ltd. — Plastic products; extension of 20,000 sq. ft.

* **Béton Moderne Ltée** — Cement products; occupying 5,000 sq. ft.

* **Home Plastics Inc.** — Plastic products; in production in 1,500 sq. ft. of the building formerly occupied by Studio Mido.

Les Produits Laitiers Mont St-Hilaire Ltée — Cold storage; extension of 24,700 sq. ft.

ST. JOHNS

David Lord — Cannery; a new 44,000-sq. ft. warehouse.

* **Dominion Corrugated Paper Co. Ltd.** — Corrugated paper boxes; will operate in 12,500 sq. ft. of the former Singer Mfg. Co. plant.

* **F. M. Furniture Co. Ltd.** — Furniture; will operate in 14,000 sq. ft. of the former Singer Mfg. Co. plant.

* **K. & K. Tool Limited** — Machine shop; occupying 1,600 sq. ft.

St. Johns Metal-Stamping-Spinning — Machine shop; extension of 4,500 sq. ft.

* **The Brunswick Corp. Canada** — Warehouses; occupying 26,000 sq. ft. in Singer Mfg. Co. building.

The Doric Textile Mills Ltd. — Nylon, rayon and silk fabrics; extension of 10,000 sq. ft.

Victoria Hosiery Mills Ltd. — Hosiery; in production in a new 18,000-sq. ft. building.

ST. JEAN BAPTISTE DE ROUVILLE

Quebec Poultry Co. — Poultry processing and freezing; extension of 17,000 sq. ft.

ST. JOSEPH

* **Mobilier de Laboratoire Inc.** — Metal furniture for laboratories; occupying 12,000 sq. ft.

ST. PIE

Chausures Dufresne Ltée — Shoes; in production in 3,800 sq. ft. of the building formerly occupied by Lacasse & Frères.

Lacasse & Frères — Furniture; in production in a new 6,000 sq. ft. building.

SUTTON

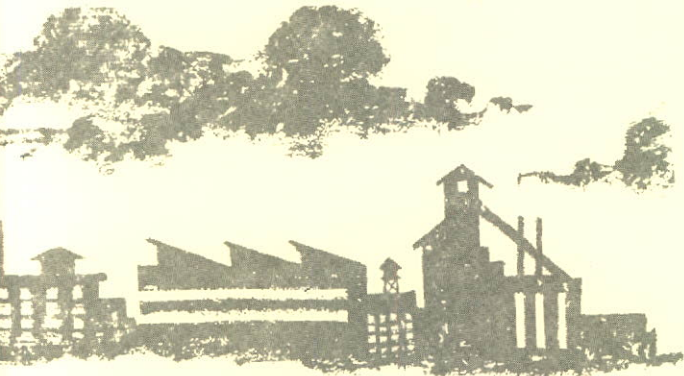
Yarntex Corporation — Spinning mill; extension of 4,800 sq. ft.

WATERLOO

Slack Bros. Ltd. — Mushroom dehydration; extension of 40,000 sq. ft.

Vilas Industries Ltd. — Metal school furniture; in production in 50,000 sq. ft. of the former Waterloo Plywood building.

DEVELOPMENT





SOUTHERN CANADA POWER COMPANY, LIMITED
and its subsidiary Sherbrooke Railway and Power Company

Consolidated Statement of Income for the year ended December 31.

	1962	1961
Sales of electricity	\$16,114,352	\$15,122,769
Miscellaneous net revenue	320,414	282,842
Investment revenue	23,646	22,196
	16,458,412	15,427,807
Deduct:		
Power purchased	6,592,400	5,764,459
Operating expenses	2,141,769	1,945,352
Including:		
Executive officers' salaries	\$161,542	
Legal fees	4,943	
Directors' fees	23,300	
Taxes — excluding income taxes	519,298	455,881
Maintenance expenses	1,702,940	1,680,164
Pensions:		
Payments to fund	306,823	294,936
Payments to pensioners	94,471	76,517
	401,294	76,517
	11,357,701	10,217,309
Profit from operations, before deducting the following	5,100,711	5,210,498
Bond interest	381,875	381,875
Other interest	129,935	84,087
Provision for depreciation	1,043,000	993,000
Income taxes:		
Taxes payable for the year	1,489,600	
Taxes applicable to future years	313,100	
	1,802,700	1,885,000
	3,357,510	3,343,962
Net profit for the year	1,743,201	1,866,536
Deduct:		
Preferred dividends:		
Regular	425,334	425,334
Participating	70,889	70,889
	496,223	496,223
Common dividends	1,000,000	1,000,000
Total dividends	1,496,223	1,496,223
Profit invested in the business — current year	\$ 246,978	\$ 370,313



SOUTHERN CANADA POWER COMPANY, LIMITED

and its subsidiary Sherbrooke Railway and Power Company

Statement of consolidated earned surplus
(Profits invested in the business) as at December 31.

	1962	1961
Balance at beginning of year	\$5,145,109	\$4,473,173
Deferred credit re income taxes		
as at January 1, 1962	\$1,654,400	
for the year 1962	<u>313,100</u>	1,967,500
Reserves transferred		
Purchased power	444,144	
Contingency and miscellaneous	264,579	
Profit on sale of		
Real estate	28,199	301,623
Investments	<u>9,960</u>	
	38,159	
Less amount transferred to accumulated depreciation	<u>38,159</u>	
Profit invested in the business — current year	246,978	370,313
Balance of past service liability paid to pension fund		
less income taxes \$76,200 applicable thereto	<u>(75,400)</u>	
Balance at end of year	<u>\$7,992,910</u>	<u>\$5,145,109</u>



SOUTHERN CANADA POWER COMPANY, LIMITED and its

Consolidated Balance Sheet as at December 31.

A S S E T S		1962	1961
Current Assets:			
Cash	\$ 70,385		\$ 61,411
Marketable securities (market value \$219,300)	44,257		141,293
Accounts, notes and interest receivable	2,549,993		2,213,397
Materials, supplies, tools and merchandise for sale valued at average cost. Records are periodically adjusted to physical count	986,351		946,498
Prepaid charges	424,797		302,050
		\$ 4,075,783	3,664,649
Mortgages receivable, at book value.....		25,487	38,590
Deferred charges.....		83,055	70,018
Fixed Assets:			
Power developments, land, buildings, transmission and distribution systems, equipment and organization expenses at cost		52,102,592	49,603,780
		\$56,286,917	\$53,377,037
<i>Signed on behalf of the Board:</i>			
JAS. B. WOODYATT Director	G. L. RATTEE Director		

Auditors' Report to the Shareholders

Southern Canada Power Company, Limited
Montréal, Que.

We have examined the consolidated balance sheet of Southern Canada Power Company Limited and its subsidiary company, Sherbrooke Railway and Power Company, as at December 31, 1962 and the related statements of consolidated income and consolidated earned surplus for the year ended on that date and have obtained all the information and explanations we have required. Our examination included a general review of the accounting procedures and such tests of accounting records and other supporting evidence as we considered necessary in the circumstances.

In our opinion, and according to the best of our information and the explanations given to us and as shown by the books of the companies, the accompanying consolidated balance sheet and related statements of consolidated income and consolidated earned surplus are properly drawn up so as to exhibit a true and correct view of the state of the affairs of the company and its subsidiary company as at December 31, 1962 and the results of their operations for the year ended on that date, in accordance with generally accepted accounting principles applied on a basis consistent with that of the preceding year, except for the change (which we approve), whereby the deferred credit—income taxes applicable to future years has been transferred to consolidated earned surplus.

Touche, Ross, Bailey & Smart.
Chartered Accountants

Montreal, Que., January 18, 1963.

LIABILITIES

	1962	1961
Current Liabilities:		
Bank loan and overdraft	\$ 3,502,988	\$ 365,948
5% demand notes payable	—	1,500,000
Accounts payable and accrued liabilities	1,285,182	1,249,048
Taxes payable	758,033	916,765
Preferred dividend — payable January 15, 1963	106,334	106,334
Preferred dividend — participating portion accrued	17,722	17,722
Common dividend payable February 15, 1963, portion accrued	166,667	166,667
Customers' deposits	209,134	191,824
Bond interest accrued	190,937	190,937
	\$ 6,236,997	4,705,245
Deferred Liabilities:		
Advances received on account of cost of transmission lines etc., less instalments repaid	73,086	85,462
Instalments payable to 1988 on property acquisitions	277,096	293,586
	350,182	379,048
Funded Debt:		
First mortgage bonds —		
3 ½% Series "B" due July 2, 1976	6,000,000	6,000,000
3 ½% Series "C" due July 2, 1976	2,500,000	2,500,000
3 ⅜% Series "D" due January 2, 1981	2,500,000	2,500,000
	11,000,000	11,000,000
Deferred Credit:		
Income taxes applicable to future years	—	1,654,400
Reserves and Provisions:		
Accumulated depreciation	15,617,928	14,497,767
Power purchased	—	444,144
Contingency and miscellaneous	—	462,424
	15,617,928	15,404,335

CAPITAL AND EARNED SURPLUS

6% Cumulative participating preferred stock:		
Authorized: 100,000 shares of \$100 each		
Issued and fully paid: 70,889 shares	7,088,900	7,088,900
Common stock:		
Authorized: 500,000 shares of no par value		
Issued and fully paid: 400,000 shares	8,000,000	8,000,000
Earned surplus — profits invested in the business:	7,992,910	5,145,109
	23,081,810	20,234,009
	\$56,286,917	\$53,377,037

Contingent liabilities:

- (a) Lawsuits amounting to \$249,244 are being contested by the Company.
- (b) Commitments have been made for the purchase of electrical distribution systems for a total of \$490,000 which are subject to approval by the regulatory authorities.

Consolidated Operating Statement

for the fiscal years 1953 to 1962*



SOUTHERN CANADA POWER

et sa filiale Sherbrooke Rail

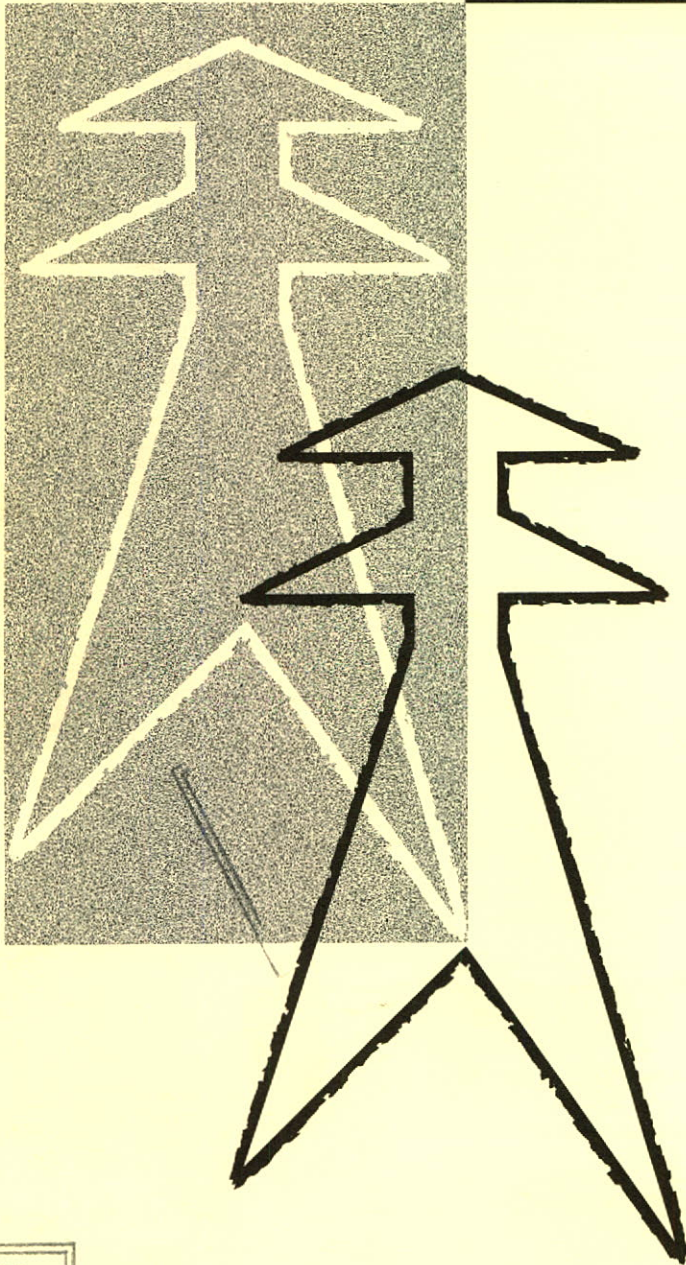
	1962	1961	1960	1959	1958
Sales of electricity	\$16,114,352	\$ 15,122,769	\$13,971,738	\$13,062,728	\$11,930,331
Miscellaneous revenue	344,060	305,038	250,603	223,547	238,931
Gross revenue	16,458,412	15,427,807	14,222,341	13,286,275	12,169,262
Power purchased	6,592,400	5,764,459	4,964,748	4,330,282	3,593,771
Operating expenses	2,141,769	1,945,352	1,873,524	1,782,689	1,765,331
Maintenance expenses	1,702,940	1,680,164	1,516,001	1,521,115	1,391,331
Taxes (excluding income taxes)	519,298	455,881	412,911	370,267	347,267
Pensions and contribution to pension fund ..	401,294	371,453	347,316	326,936	310,267
	11,357,701	10,217,309	9,114,500	8,331,289	7,407,931
Profit from operations	5,100,711	5,210,498	5,107,841	4,954,986	4,761,262
Interest on bonds	381,875	381,875	383,375	386,375	386,375
Other interest	129,935	84,087	34,962	11,432	11,432
Provision for depreciation	1,043,000	993,000	944,500	892,300	847,800
Income taxes	1,802,700	1,885,000	1,813,600	1,773,700	1,589,700
	3,357,510	3,343,962	3,176,437	3,063,807	2,835,267
Net profit for the year	1,743,201	1,866,536	1,931,404	1,891,179	1,925,931
Preferred dividends	496,223	496,223	496,223	496,223	496,223
Common dividends	1,000,000	1,000,000	1,000,000	1,000,000	1,000,000
Adjustment: common dividends	—	—	—	—	—
	1,496,223	1,496,223	1,496,223	1,496,223	1,496,223
Profits invested in the business —					
Each year	246,978	370,313	435,181	394,956	429,700
Deferred credit, reserves, profits on sales of property less balance of pension fund liability for past service	2,600,823	301,623	—	—	—
Brought forward	5,145,109	4,473,173	4,037,992	3,643,036	3,213,262
At year-end	\$ 7,992,910	\$ 5,145,109	\$ 4,473,173	\$ 4,037,992	\$ 3,643,036
Customers	99,539	96,360	93,572	90,959	87,000
Output in kilowatt-hours	1,337,354,550	1,283,231,740	1,153,411,140	1,064,369,010	958,432,100
Average consumption per residential customer in kilowatt-hours	5,189	4,910	4,615	4,400	4,000
Earnings per common share	\$3.12	\$3.42	\$3.59	\$3.49	\$3.12
(after allowing for preferred dividends)					

Figures adjusted to include prior year taxes and other adjustments.

*The fiscal years 1953 to 1956 ended September 30th.
The fiscal years 1957 to 1962 ended December 31st.

C
Stack

Rapport Annuel
1962



SOUTHERN
CANADA
POWER
COMPANY
LIMITED

PURVIS HALL
LIBRARIES
MAR 5 1963
MCGILL UNIVERSITY

SOUTHERN CANADA POWER COMPANY LIMITED



Conseil d'administration

A.C. ABBOTT	R.R. MOODIE	G.L. RATTEE
PAUL DESRUISSEAU, C.R.	A.D. NESBITT	GEO. ST-GERMAIN
J.A. FULLER	J.A. PAGÉ	P.N. THOMSON
W.F. MAINGUY	EUG. PAYAN	W.R. WAY
J.O. MONTPLAISIR	F. A. POULIOT	JAS. B. WOODYATT

Direction

<i>Président du conseil d'administration:</i> JAS. B. WOODYATT	<i>Vice-président, administration:</i> S.J. ATCHISON
<i>Président et directeur général:</i> G.L. RATTEE	<i>Secrétaire-trésorier:</i> E.L. JOWETT
<i>Vice-président, commercial:</i> F.E. RINFRET	<i>Secrétaire-trésorier adjoint:</i> H.A. LADOUCEUR
<i>Vice-président, installations:</i> J. G. THIBAUT	<i>Trésorier adjoint:</i> M. E. OLIVIER

Directeurs des services

<i>Commercial:</i> J.P. MARCEAU	<i>Génie:</i> T.G. TROY
<i>Achat:</i> G. LEMAY	<i>Exploitation:</i> N.J. SMITH
<i>Industriel:</i> L.G. GROOM	<i>Distribution:</i> L.P. L'HOMME
<i>Vente:</i> M.A. PERRY	<i>Relations extérieures:</i> F. KÉROACK

Agents de transferts et fidéicommissaires

Montreal Trust Company, Montréal, Qué.

Directeurs des succursales

Acton Vale, R.P. FORTIN	Farnham, Y. CHOQUETTE	St-Bruno, J. C. GRÉGOIRE
Ayer's Cliff, I.J. LAFOND	Granby, J.H. BUSSIÈRE	St-Césaire, J.P. FOURNIER
Bedford, H.P. STONE	Knowlton, H.L. PARKES	St-Hyacinthe, R. MAYNARD
Bromptonville, P. LAFONTAINE	Lennoxville, D.M. BENNETT	St-Jean, R. GRENIER
Cookshire, M. DEMERS	Marieville, A.M. BOUGHARD	St-Pie, G. LALIBERTÉ
Cowansville, A.C. ADAMS	Napierville, J. CHOPIN	Sutton, A.W. LARAWAY
Drummondville, A. FAUCHER	Richmond, C.A. CHARTIER	Waterloo, W.A. PARKES
East Angus, D. LEARNED	Rock Island, H. MAJURY	Waterville, G.T. MILTIMORE

SIÈGE SOCIAL: 1450, rue City Councillors, Montréal, Qué., Canada



Lettre du président

L'événement le plus lourd de signification pour les actionnaires, en 1962, a sans doute été la décision de nationaliser l'industrie hydro-électrique du Québec. Le 19 septembre dernier, le gouvernement a décrété une élection, et comme vous le savez, il a été réélu le 14 novembre avec mandat de nationaliser onze sociétés d'électricité, y compris Southern Canada Power.

A la fin de l'année, le premier ministre Lesage a annoncé qu'une offre d'achat serait présentée aux actionnaires dans quelques semaines. Lorsque vous lirez cette lettre, les conditions de cette offre officielle vous seront probablement connues et nos commentaires à ce sujet vous auront déjà été communiqués.

En dépit de la croissance et de l'expansion continues de la région que nous desservons, la question de la nationalisation a fait de 1962 une année plutôt instable pour notre Compagnie. Tous les aspects de son activité ainsi que les états financiers sont commentés dans les pages qui suivent.

La nationalisation étant maintenant une affaire décidée, nous espérons que le règlement final satisfera à la fois actionnaires et employés. Nous sommes reconnaissants aux actionnaires de la confiance qu'ils ont témoignée à l'entreprise au cours des années, particulièrement au début, alors que le succès n'était encore qu'une promesse ou un espoir. Notre gratitude va aussi à nos employés pour leur inlassable dévouement au travail durant toutes ces années — dévouement qui a si largement contribué à faire de cette promesse ou de cet espoir des premiers jours une réalité.

À la fin de cette première année comme président et directeur général, qu'il me soit permis de remercier particulièrement ces employés de la loyale coopération et de l'appui qu'ils m'ont accordés au cours de 1962.

Le président

G. L. Rattee



49e rapport des administrateurs aux actionnaires de Southern Canada Power Company Limited

L'année 1962 en a été une de progrès pour la Compagnie. Les ventes d'électricité se sont chiffrées par \$16,114,352, soit une augmentation de 6.6 pour cent pour l'ensemble des revenus, marquant ainsi une avance substantielle sur le chiffre de ventes de l'an dernier. Seules les ventes d'énergie secondaire ont décliné. Les ventes d'électricité aux établissements commerciaux ont été de 10.8 pour cent supérieures tandis que les ventes à l'industrie augmentaient de 7.9 pour cent. Dans les secteurs agricole et domiciliaire, les ventes d'énergie se sont accrues respectivement de 6.3 et de 7.2 pour cent.

Au chapitre de l'exploitation et de l'entretien, les frais se sont élevés à \$11,357,701, soit une augmentation de 11.2 pour cent sur 1961. Les impôts ont atteint \$2,321,998. Le bénéfice net de 1962 a été de \$1,743,201 et le revenu par action ordinaire s'est établi à \$3.12 comparativement à \$3.42 en 1961.

L'excédent disponible pour réinvestissement dans l'entreprise s'est élevé à \$246,978. Cette somme a donc été portée au compte des excédents réalisés avec les soldes des réserves pour contingences et achat d'électricité ainsi que les montants inscrits au compte des paiements différés d'impôts sur le revenu. L'excédent réalisé est maintenant de \$7,992,910.

Les détenteurs d'actions privilégiées et participantes à 6 pour cent (valeur au pair de \$100) ont reçu \$6 par action plus \$1 conformément à leur privilège de participation. Ce privilège leur donne droit à un dividende annuel égal à quatre fois le dividende payé sur les actions ordinaires avec un maximum de \$7 et un minimum de \$6 par action. Les dividendes sur les actions ordinaires ont été les mêmes que ceux de l'an dernier: \$2.50 par action.

Abonnés

Le nombre total de nos abonnés à la fin de l'année était de 99,539. En 1962 nos abonnés du service domiciliaire ont consommé en moyenne 5,189 kilowatt-heures, soit 5.7 pour cent de plus qu'en 1961. Les cultivateurs ont également aug-

menté leur consommation moyenne, la portant à 6,305 kilowatt-heures, ce qui représente une avance de 10 pour cent sur l'année précédente. Cette haute moyenne de consommation d'énergie chez nos abonnés du service rural indique qu'ils adoptent de plus en plus l'électricité comme main-d'oeuvre sur la ferme. Elle est aussi le résultat de la vigoureuse campagne de stimulation des ventes poursuivie depuis plusieurs années.

En avril, la Corporation du Village de Saint-Hilaire a lancé à quelques entreprises hydro-électriques, dont Southern Canada Power, un appel d'offres pour son réseau électrique. La municipalité, ayant accepté l'offre de SCP, a fait ratifier son geste par les citoyens de Saint-Hilaire lors d'un référendum tenu le 10 novembre. Dès que les formalités juridiques auront été remplies, probablement au début de 1963, Southern Canada Power deviendra propriétaire de ce réseau.

Tarifs

Les tarifs accordés aux abonnés desservis auparavant par la Coopérative d'électricité de St-Joachim et de l'Enfant-Jésus, ainsi que par la Coopérative d'électricité d'Austin, ont été réduits conformément aux stipulations des ententes signées au moment de l'achat de ces deux réseaux. Ces réductions ont porté les tarifs dans ces deux secteurs au même niveau que ceux du reste de la région que nous desservons. L'enlèvement des enregistreurs de demande chez les abonnés du service domiciliaire qui font une forte consommation d'énergie et l'application de nouveaux tarifs pour le chauffage à l'électricité ont avantagé quelque 1,200 autres abonnés.

Expansion industrielle

Fidèle à ses principes qui sont de ne ménager aucun effort pour attirer de nouvelles entreprises, la Compagnie a délégué en Europe, le printemps dernier, le directeur de son service Industriel pour y établir des contacts personnels dans de nombreuses maisons d'affaires avec lesquelles la Compagnie entretenait une correspondance sui-

vie depuis des années. Ce voyage a démontré qu'il existe certaines possibilités d'amener des entreprises industrielles européennes à s'implanter dans la région que nous desservons.

Au niveau local, la Compagnie a continué à collaborer avec les autorités municipales dans le domaine de la stimulation industrielle, se tenant bien au fait des mouvements d'expansion dans toute la région, et fournissant ces renseignements aux entreprises avec qui notre service Industriel se tient constamment en relations. Afin de seconder les municipalités qui désirent attirer des entreprises industrielles et aider celles qui sont déjà établies, la Compagnie a renouvelé pour une période qui se terminera le 1er avril 1964, son offre de fournir et de payer l'électricité pour l'éclairage et l'énergie nécessaire au fonctionnement d'usines de traitement des égouts dans le territoire qu'elle dessert, et ce, durant les trois premières années d'exploitation de telles usines.

Le noyau industriel de la région que nous desservons croît sans cesse. En 1962, la Compagnie a fait le branchement de 88 nouveaux abonnés du service industriel, ce qui porte leur nombre total à 1,399.

Stimulation des ventes

La Compagnie a élaboré son programme de ventes en vue d'assurer la croissance du marché des appareils électriques, non seulement au bénéfice de ses 25 magasins, mais également à celui de tous les marchands de la région. Aussi toute la réclame dans les journaux quotidiens ou hebdo-

	1962	1961	Augmentation
Énergie développée	222,058,750	212,757,950	4.4%
Énergie achetée	1,115,295,800	1,070,473,790	4.2%
Total	1,337,354,550	1,283,231,740	4.2%

madaires, à la radio et à la télévision ou sur les panneaux publicitaires porte-t-elle ces mots: "Voyez votre marchand favori ou Southern Canada Power."

En développant ce marché, la Compagnie peut non seulement faire mousser l'utilisation de l'électricité, ce qui constitue l'objectif principal du programme, mais aussi fournir aux marchands et entrepreneurs-électriciens de la région des occasions d'affaires profitables.

Le programme de vente de 1962 comprenait: la participation à cinq expositions agricoles de trois jours et à plusieurs expositions industrielles commanditées par les Chambres de commerce locales — nous y avons présenté des appareils de buanderie et de cuisson à l'intention de groupements féminins; des démonstrations d'éclairage d'immeubles publics et de terrains sportifs. Nous nous sommes aussi employés à faire valoir les avantages de la "Maison Médaille", symbole d'excellence dans le domaine de l'installation électrique au foyer. Ainsi, la Compagnie SCP a branché en 1962, deux fois plus de "Maisons Médaille" qu'en 1961.

	1962	1961	Augmentation
Revenu brut	\$16,458,412	\$15,427,807	6.7%
Débit en kilowatt-heures	1,337,354,550	1,283,231,740	4.2%
Charge de pointe en kilowatts	286,000	258,200	10.8%
Nombre d'abonnés	99,539	96,360	3.3%
Immobilisations nouvelles	\$2,498,812	\$2,279,828	9.6%
Frais d'exploitation et d'entretien	\$3,844,709	\$3,625,516	6.0%
Impôts et taxes	\$2,321,998	\$2,340,881	— .8%
Énergie achetée	\$6,592,400	\$5,764,459	14.4%
Paiements à la caisse-retraite et aux retraités	\$401,294	\$371,453	8.0%
Bénéfice investi dans l'entreprise	\$246,978	\$370,313	— 33.3%
Revenu par action ordinaire	\$3.12	\$3.42	— 8.8%

Éclairage des rues

La charge de l'éclairage des rues s'est accrue de quelque 451,255 watts en 1962. De plus, douze municipalités ont accepté l'offre de la Compagnie de faire une étude approfondie de leur installation d'éclairage des rues et de leur fournir un rapport détaillé en vue de l'améliorer. L'ensemble des revenus provenant de l'éclairage des rues a été de \$420,295, soit une augmentation de 8.4 pour cent sur 1961.

Réseau et matériel

La Compagnie s'est toujours efforcée de prévenir les besoins de ses abonnés, et à cette fin, elle a poursuivi en 1962 son programme de construction à travers toute la région.

La compagnie d'électricité Shawinigan construit présentement à St-Césaire une nouvelle sous-station à 230/115 kV, afin de transformer l'énergie qui arrive de Sorel par une ligne de transport à 230 kV. Ce complexe deviendra la principale source d'énergie de la région desservie par SCP. Comprenant de nombreuses modifications à nos installations afin de pouvoir recevoir le courant à 115 kV, le projet prévoit aussi le déménagement, en 1963, des bureaux de contrôle du réseau de Drummondville à St-Césaire. La construction de l'immeuble et des nouvelles installations de communication et de contrôle est actuellement en chantier.

La multiplication rapide des besoins des abonnés dans le secteur de St-Hyacinthe a exigé la construction d'une nouvelle sous-station à Ste-Rosalie, banlieue de cette ville. L'électricité y est acheminée

Abonnés

	1962	1961	Augmentation
Domiciles	74,362	71,663	2,699
Établissements commerciaux	9,281	8,941	340
Fermes	13,765	13,736	29
Autres	2,131	2,020	111
Total	99,539	96,360	3,179
Consommation moyenne en kilowatt-heures par abonné du service domiciliaire			
	5,189	4,910	279
Prix moyen du kilowatt-heure à nos abonnés du service domiciliaire			
	1.49¢	1.52¢	

par un embranchement de sept milles de la ligne de transport à 115 kV qui relie Hemmings Falls à St-Césaire. Deux transformateurs de 25,000 kVa ont été installés à Ste-Rosalie afin de fournir l'énergie aux sous-stations de distribution de ce secteur.

Une nouvelle ligne de 48 kV, qui va de la sous-station Eaton à East Angus a été mise en service pour augmenter la capacité du réseau et fournir un meilleur service dans le secteur d'East Angus. On a également construit une autre ligne de 48 kV pour relier la centrale de Hemmings Falls à la sous-station Grantham. La construction de trois nouvelles sous-stations à 48/13.8 kV a été terminée à Granby, Farnham et Ste-Hélène.

A St-Jean, la Compagnie a ajouté à ses installations, un immeuble de 12,000 pieds carrés où sont logés les équipes de distribution et de

Ventes d'électricité

	Dollars			Kilowatt-heures		
	1962	1961	Augmentation	1962	1961	Augmentation
Domiciles	\$5,639,372	\$5,261,036	7.2%	378,844,225	346,295,422	9.4%
Établissements commerciaux	2,380,079	2,148,000	10.8%	107,929,587	96,258,966	12.1%
Fermes	1,320,289	1,242,239	6.3%	86,688,976	78,644,850	10.2%
Industries — énergie primaire	5,169,064	4,825,033	7.1%	458,175,889	419,709,830	9.2%
Industries — énergie secondaire	46,604	88,816	-47.5%	24,843,200	40,344,000	-38.4%
Ventes en gros*	1,138,649	1,169,874	- 2.7%	130,539,720	156,158,591	-16.4%
Éclairage des rues *	420,295	387,771	8.4%	15,104,863	14,000,123	7.9%

*Incluant l'énergie secondaire

construction, ainsi que leurs magasins et leurs véhicules. Ce poste donne plus de souplesse au service d'entretien des lignes dans la région de St-Jean. On y trouve aussi une salle de cours pour les monteurs de ligne, les bureaux des ingénieurs et du contremaître de district ainsi que des locaux pour les autres employés préposés à l'entretien du réseau.

Les immobilisations totales en 1962 pour installations et équipement ont atteint \$2,498,812, soit quelque \$218,984 de plus que l'année précédente.

Service forestier

La Compagnie a continué le maintien et l'amélioration de sa ferme forestière de 7,646 acres près de Drummondville. En 36 ans d'exploitation, nous y avons planté un total de 2,878,000 arbres. L'an dernier, la pépinière a produit 554,885 plants dont 79,637 ont été plantés sur nos terres, quelque 8,000 donnés aux clubs 4-H et 467,248 vendus. On compte présentement à la pépinière 1,557,000 semis et repiqués. La Compagnie fait aussi la récolte du bois dans ses plantations qui sont parvenues à maturité.

Employés

Environ 14 pour cent de nos 735 employés permanents sont au service de la Compagnie depuis plus de 25 ans, ce qui porte les effectifs du Club Quart de Siècle à 145 membres, dont 102 sont encore à leur poste. Neuf nouveaux membres ont été acceptés en 1962 dans le C.Q.S. La Compagnie a versé \$3,579,905 en salaires et traitements au cours de l'année et elle a souscrit \$458,423 à la caisse de retraite des employés. A la fin de l'année, cette caisse de retraite était devenue autonome selon les données actuarielles.

Nominations

C'est avec regret que le 28 septembre dernier, le Conseil d'administration a accepté la démission de M. Aimé Laurion, non sans lui rendre un témoignage d'appréciation pour les services rendus. A la même occasion, le Conseil a annoncé le départ à la retraite de M. E.A. Stanger, vice-président, planning, après 42 ans de service. Egalement lors de cette réunion des adminis-

Rémunérations et avantages aux employés

	1962	1961
Salaires et avantages inclus dans la paie	\$3,579,905	\$3,399,887
Paiements à la caisse-retraite et aux retraités	552,894	371,453
Assurance-vie et assurance-santé	98,392	91,888
Commission des accidents du travail	32,647	29,850
Assurance-chômage	28,169	28,093
Taxe de sécurité de la vieillesse	104,115	112,546
Autres avantages	148,422	118,356
Total des rémunérations et des avantages aux employés	\$4,544,544	\$4,152,073
Nombre d'employés permanents (moyenne de l'année)	735	730
Nombre d'employés temporaires (moyenne de l'année)	79	69
Coût des bénéfices marginaux par employé permanent	\$1,321	\$1,049
Coût des bénéfices marginaux par employé temporaire	\$209	\$218

trateurs, M. J.G. Thibault, directeur du service Commercial a été nommé vice-président, installations. M. Thibault est entré en fonction le 1er novembre en remplacement de M. D. Anderson. Ce dernier a démissionné de son poste de vice-président bien qu'il ne prendra sa retraite que le 30 juin 1963. D'ici là, M. Anderson agira comme conseiller auprès de la Compagnie.

L'assemblée générale annuelle se tiendra le 22 mars à 2h.15 de l'après-midi dans la salle du Conseil, au sixième étage, 1450, rue City Councilors, Montréal. Tous les actionnaires sont cordialement invités à y assister.

Accepté et respectueusement soumis
au nom du Conseil d'administration

Le président

G. Y. Rattee



Voici la liste des entreprises industrielles qui se sont établies dans le territoire desservi par la compagnie Southern Canada Power en 1962. Cette liste inclut également les entreprises qui ont ajouté des extensions à leur usine au cours de l'année.

** Nouvelles entreprises.*

ACTON VALE

Acton Shoe Co. Ltd. — Souliers; extension de 10,900 pieds carrés.

Peerless Rug Co. Ltd. — Filé de viscose; extension de 90,000 pieds carrés.

The Acton Rubber Ltd. — Chaussures de caoutchouc; extension de 9,900 pieds carrés.

BEDFORD

Esty Limited — Épingles à cheveux et bigoudis; extension de 12,600 pieds carrés.

BEEBE

* **Border Machine Tool & Supply Co. Reg'd.** — Atelier de mécanique; occupe un immeuble de 2,700 pieds carrés.

* **Eastern Granite Works Reg'd.** — Taille et finissage du granit; occupe 2,000 pieds carrés.

* **Léandre Rosa** — Taille et finissage du granit; occupe 1,200 pieds carrés.

BURY

* **Concord Woodworking Co. Inc.** — Clôtures ornementales; occupe 11,500 pieds carrés dans l'ancien immeuble de Bury Industries.

COWANSVILLE

* **Dermide Canada Ltd.** — Revêtements de sol; usine de 16,000 pieds carrés en construction.

J.J. Barker Company Limited — Fabrique de peinture et magasin de peinture et de produits connexes; extension de 7,000 pieds carrés.

* **Tupper Corporation** — Ustensiles de ménage en plastique; usine de 30,000 pieds carrés en construction.

DRUMMONDVILLE

Drummond Business Forms Limited — Imprimerie; extension de 25,000 pieds carrés.

* **Hilaire Blanchet Ltée** — Souffleuses à neige; occupe 11,090 pieds carrés.

* **Technico Inc.** — Meubles; occupe 11,400 pieds carrés.

Templon Spinning Mills (Canada) Limited — Filé d'orlon; extension de 32,000 pieds carrés.

EAST ANGUS

Menuiserie Angus Enrg. — Portes et châssis; matériaux de construction; extension de 1,440 pieds carrés.

FARNHAM

* **Fashion Apparel Ltd.** — Lingerie; occupe 3,025 pieds carrés.

Gérard Harbec — Grains et moulées; extension de 2,150 pieds carrés.

GRANBY

Bow Plastics Limited — Ustensiles de ménage en plastique; extension de 3,500 pieds carrés.

Canadian Westinghouse Co. Ltd. — Appareils d'éclairage de rues; extension de 1,450 pieds carrés.

Danis Frères Inc. — Meubles en bois; extension de 8,000 pieds carrés.

* **Evertex Co. Ltd.** — Revêtements de sol; occupe 15,000 pieds carrés dans l'ancien immeuble de British America Silk.

Federal Pacific Electric of Canada Ltd. — Mécanisme de commutation; extension de 15,600 pieds carrés.

* **Glomus Ltd.** — Instruments de musique; occupe 15,000 pieds carrés dans l'ancien immeuble de Granby Metal Tubing.

G. M. Plastics Corp. — Produits en plastique; extension de 11,360 pieds carrés.

Laiterie Authier Enrg. — Laiterie; extension de 1,800 pieds carrés.

Marcoux et Fils Ltée — Cabinets en bois pour machines à coudre; extension de 1,200 pieds carrés.

Massey Machine Works — Atelier de mécanique; occupe 4,000 pieds carrés.

Montrose Worsted Mills Ltd. — Tissus; extension de 5,100 pieds carrés.

* **Pioneer Electric (Eastern) Ltd.** — Transformateurs; occupe 6,000 pieds carrés dans l'ancien immeuble de Brown Boveri.

Seven-Up Granby Inc. — Usine d'embouteillage; extension de 5,400 pieds carrés.

Shefford Chesterfield Limited — Meubles; extension de 10,000 pieds carrés.

Thor Mills Ltd. — Filature; extension de 10,000 pieds carrés.

World Wide Gum Co. Limited — Gomme à mâcher et bonbons; extension de 8,250 pieds carrés.

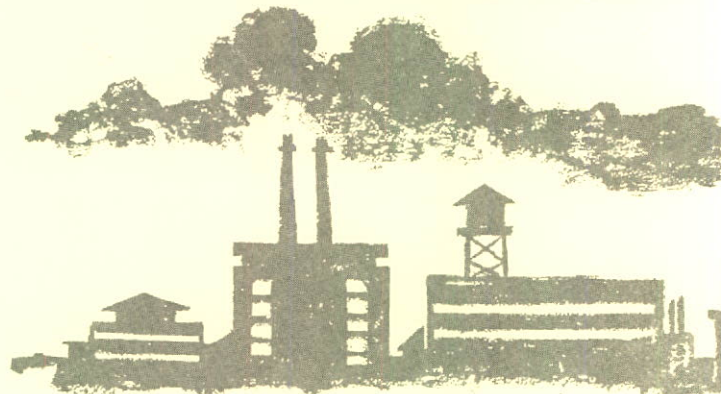
IBERVILLE

* **Alain Sports-Wear Co. Ltd.** — Vêtements de sport; occupe 5,000 pieds carrés dans l'immeuble de Canada Dye Works Ltd.

Arrow Plastics Ltd. — Talons de souliers en plastique; extension de 7,200 pieds carrés.

Iberville Fittings Ltd., Usine No. 3. — Appareillage pour conduits électriques; occupe 25,000 pieds carrés dans l'ancien immeuble de Silex Company.

EXPANSION



- * **Tillsonburg Pipe & Supply Co. Ltd.** — Filetage de tuyaux; occupe 2,400 pieds carrés.

KNOWLTON

- * **Brome Lake Ducks Ltd.** — Canarderie; extension de 6,000 pieds carrés.

LA PROVIDENCE

- * **Gaubel Metal Ltée** — Ferblanterie; occupe 4,000 pieds carrés.

LAWRENCEVILLE

- * **Lawrenceville Cold Storage** — Entreposage du beurre; occupe 20,000 pieds carrés.

MARIEVILLE

- * **Industrial Fasteners Ltd.** — Boulons et écrous; extension de 8,000 pieds carrés.
- * **Plastic Injection Ltd.** — Talons de souliers en plastique; occupe 10,000 pieds carrés dans l'ancien immeuble de Rouville Knitting.
- * **Sivaco Wire & Nail Co.** — Fil métallique et clous; extension de 6,000 pieds carrés.

McMASTERVILLE

- * **Canadian Industries Ltd.** — Laboratoire de recherches; extension de 88,000 pieds carrés.

NAPIERVILLE

- * **Rapid Foundry Reg'd.** — Cuivrieres; occupe 1,500 pieds carrés.

NOTRE-DAME DE ST-HYACINTHE

- * **Réginald Girouard** — Entrepôt frigorifique; occupe 8,400 pieds carrés.

ROUGEMONT

- * **Julien Dubé** — Entrepôt frigorifique pour les pommes; occupe un nouvel immeuble de 2,400 pieds carrés.

ROXTON FALLS

- * **Auto-Neige Bombardier Ltée** — Autos-neige; occupe 12,500 pieds carrés dans l'ancien immeuble de Fibresteel.

ST-ATHANASE DE BLEURY

- * **Ogilvie Flour Mills Ltd.** — Élevage et abattage de volailles; occupera 22,000 pieds carrés.

ST-BRUNO

- * **Bétonnière Mt-Bruno Ltée** — Bétonnage; occupe 6,000 pieds carrés.

ST-CÉSAIRE

- * **Crémérie Casavant Ltée** — Crémérie; extension de 2,300 pieds carrés.

- * **E. Gervais & Fils Enrg.** — Meubles; extension de 3,000 pieds carrés.

- * **Girard Inc.** — Conserverie; extension de 1,400 pieds carrés.

- * **Rév. Pères Cisterciens** — Entrepôt frigorifique pour les pommes; extension de 6,000 pieds carrés.

- * **St. Césaire Mfg. Co.** — Vêtements pour hommes; occupe un nouvel immeuble de 13,000 pieds carrés.

ST-DOMINIQUE

- * **Roger Gagnon** — Entrepôt frigorifique; occupe 8,400 pieds carrés.

ST-HYACINTHE

- * **Allied Extrusions Ltd.** — Produits en plastique; extension de 20,000 pieds carrés.

- * **Béton Moderne Ltée** — Produits en ciment; occupe 5,000 pieds carrés.

- * **Home Plastics Inc.** — Produits en plastique; occupe 1,500 pieds carrés dans l'ancien immeuble de Studio Mido.

- * **Les Produits Laitiers Mont St-Hilaire Ltée** — Entrepôt frigorifique; extension de 24,700 pieds carrés.

ST-JEAN

- * **David Lord** — Conserverie; nouvel entrepôt de 44,000 pieds carrés.

- * **Dominion Corrugated Paper Co. Ltd.** — Boîtes en carton ondulé; occupera 12,500 pieds carrés dans l'ancienne usine de Singer Mfg. Co.

- * **F. M. Furniture Co. Ltd.** — Meubles; occupera 14,000 pieds carrés dans l'ancienne usine de Singer Mfg. Co.

- * **K. & K. Tool Limited** — Atelier de mécanique; occupe 1,600 pieds carrés.

- * **St. Johns Metal-Stamping-Spinning** — Atelier de mécanique; extension de 4,500 pieds carrés.

- * **The Brunswick Corp. Canada** — Entrepôts; occupe 26,000 pieds carrés dans l'immeuble de Singer Mfg. Co.

- * **The Doric Textile Mills Ltd.** — Tissus de nylon, rayonne et soie; extension de 10,000 pieds carrés.

- * **Victoria Hosiery Mills Ltd.** — Bas; occupe un nouvel immeuble de 18,000 pieds carrés.

ST-JEAN-BAPTISTE DE ROUVILLE

- * **Quebec Poultry Co.** — Apprêtage et congélation de volailles; extension de 17,000 pieds carrés.

ST-JOSEPH

- * **Mobilier de Laboratoire Inc.** — Meubles en métal pour laboratoires; occupe 12,000 pieds carrés.

ST-PIE

- * **Chaussures Dufresne Ltée** — Souliers; occupe 3,800 pieds carrés dans l'ancien immeuble de Lacasse et Frères.

- * **Lacasse & Frères** — Meubles; occupe un nouvel immeuble de 6,000 pieds carrés.

SUTTON

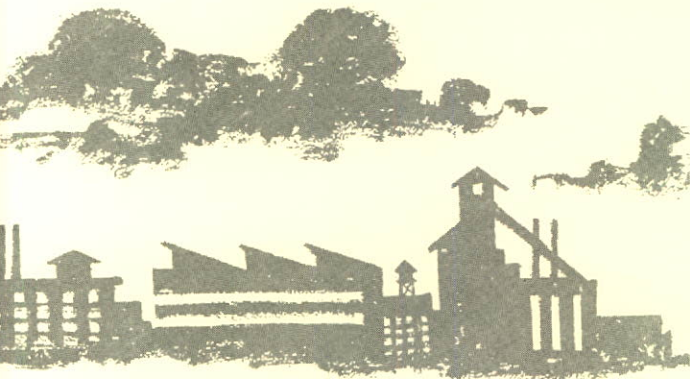
- * **Yarntex Corporation** — Filature; extension de 4,800 pieds carrés.

WATERLOO

- * **Slack Bros. Ltd.** — Déshydratation des champignons; extension de 40,000 pieds carrés.

- * **Vilas Industries Ltd.** — Mobiliers scolaires en métal; occupe 50,000 pieds carrés dans l'ancien immeuble de Waterloo Plywood.

INDUSTRIELLE





SOUTHERN CANADA POWER COMPANY, LIMITED

et sa filiale Sherbrooke Railway and Power Company

État consolidé des revenus et dépenses de l'exercice terminé le 31 décembre.

	1962	1961
Ventes d'électricité	\$16,114,352	\$15,122,769
Revenus divers nets	320,414	282,842
Revenu des valeurs de placement	23,646	22,196
	<u>16,458,412</u>	<u>15,427,807</u>
A déduire:		
Achats d'électricité	6,592,400	5,764,459
Frais d'exploitation	2,141,769	1,945,352
Y compris:		
Traitement de l'exécutif	\$161,542	
Frais juridiques	4,943	
Honoraires des administrateurs	23,300	
Taxes (sauf les impôts sur le revenu)	519,298	455,881
Frais d'entretien	1,702,940	1,680,164
Caisse-retraite:		
Paiements à la caisse-retraite	306,823	294,936
Paiements aux retraités	94,471	76,517
	<u>11,357,701</u>	<u>10,217,309</u>
Revenu d'exploitation avant les déductions suivantes	<u>5,100,711</u>	<u>5,210,498</u>
Intérêt sur obligations	381,875	381,875
Intérêt — divers	129,935	84,087
Provision pour amortissement	1,043,000	993,000
Impôts sur le revenu:		
Impôts à payer pour l'exercice	1,489,600	
Impôts imputables aux exercices à venir	313,100	1,885,000
	<u>3,357,510</u>	<u>3,343,962</u>
Bénéfice net de l'exercice	<u>1,743,201</u>	<u>1,866,536</u>
A déduire:		
Dividendes:		
Actions privilégiées:		
Réguliers	425,334	425,334
Participation	70,889	70,889
	<u>496,223</u>	<u>496,223</u>
Actions ordinaires	1,000,000	1,000,000
Total des dividendes	<u>1,496,223</u>	<u>1,496,223</u>
Bénéfice investi dans l'entreprise — exercice courant	<u>\$ 246,978</u>	<u>\$ 370,313</u>



SOUTHERN CANADA POWER COMPANY, LIMITED

et sa filiale Sherbrooke Railway and Power Company

État consolidé de l'excédent réalisé

(Bénéfices investis dans l'entreprise) au 31 décembre.

	1962	1961
Solde au début de l'exercice	\$5,145,109	\$4,473,173
Crédit différé pour impôts sur le revenu		
au 1er janvier 1962	\$1,654,400	
pour l'exercice 1962	<u>313,100</u>	1,967,500
Réserves transférées		
Énergie achetée	444,144	
Contingences et divers	264,579	
Profits sur ventes des		
Immeubles	28,199	301,623
Placements	<u>9,960</u>	
	38,159	
Moins: Montant transféré à l'amortissement accumulé	<u>38,159</u>	
Bénéfices investis dans l'entreprise — exercice courant	246,978	370,313
Solde versé à la caisse - retraite relatif aux années antérieures moins les impôts sur le revenu imputables de \$76,200	<u>(75,400)</u>	
Solde à la fin de l'exercice	<u>\$7,992,910</u>	<u>\$5,145,109</u>



Bilan consolidé au 31 décembre.

A C T I F		1962	1961
Disponibilités:			
Espèces en caisse	\$ 70,385		\$ 61,411
Valeur de placement (valeur marchande \$219,300)	44,257		141,293
Comptes, effets et intérêt à recevoir	2,549,993		2,213,397
Marchandise, outillage et approvisionnement évalués au prix coûtant moyen. Des régularisations aux livres sont faites périodiquement pour correspondre aux inventaires réels	986,351		946,498
Dépenses payées d'avance	424,797		302,050
		<u>\$ 4,075,783</u>	<u>3,664,649</u>
Hypothèques à recevoir, valeur aux livres.....		25,487	38,590
Frais différés.....		83,055	70,018
Immobilisations:			
Forces hydro-électriques, terrains, bâtisses, réseaux de transmission et de distribution, outillage et frais d'organisation au prix coûtant		52,102,592	49,603,780
		<u>\$56,286,917</u>	<u>\$53,377,037</u>
<i>Signé au nom du Conseil d'administration:</i>			
JAS. B. WOODYATT	G.L. RATTEE		
Administrateur	Administrateur		

Rapport des vérificateurs aux actionnaires

Southern Canada Power Company, Limited,
Montréal, Qué.

Nous avons examiné le bilan consolidé de Southern Canada Power Company Limited et sa filiale, Sherbrooke Railway and Power Company, au 31 décembre 1962 et les états consolidés y attendant des revenus et de l'excédent réalisé pour l'exercice terminé à cette date et nous avons obtenu tous les renseignements et explications demandés. Notre examen a comporté une revue générale des écritures comptables et tels sondages des livres et pièces et autres preuves documentaires qui nous ont paru nécessaires dans les circonstances.

A notre avis et conformément au meilleur de notre connaissance et aux explications qui nous ont été fournies et tel qu'il appert aux livres des compagnies, le bilan consolidé et les états consolidés y attendant des revenus et de l'excédent réalisé sont dressés correctement de façon à faire ressortir avec fidélité et exactitude l'état des affaires de la compagnie et sa filiale au 31 décembre 1962 ainsi que les résultats de leurs opérations pour l'exercice terminé à cette date, selon les principes comptables généralement reconnus, appliqués de la même manière qu'au cours de l'année précédente, exception faite du changement (que nous approuvons), par lequel le crédit différé — impôts imputables aux exercices à venir fut transféré à l'excédent réalisé consolidé.

Joude, Ross, Bailey + Smart.

Comptables Agréés

Montréal, Qué., le 18 janvier 1963.

WER COMPANY, LIMITED

lway and Power Company



État consolidé des opérations

pour les exercices financiers de 1953 à 1962*

	1957	1956	1955	1954	1953	
16	\$11,178,173	\$9,868,354	\$8,798,366	\$8,026,250	\$7,469,309	Ventes d'électricité
08	274,382	229,260	216,535	193,477	204,884	Revenus divers
24	11,452,555	10,097,614	9,014,901	8,219,727	7,674,193	Revenu brut
33	3,196,577	2,595,667	2,051,767	1,701,707	1,553,790	Achats d'électricité
85	1,545,259	1,635,047	1,568,824	1,403,957	1,263,479	Frais d'exploitation
00	1,200,638	762,636	688,123	701,346	696,026	Frais d'entretien
77	323,581	313,292	292,585	278,907	268,039	Taxes (sauf les impôts sur le revenu)
35	276,469	233,099	219,511	156,839	149,190	Paievements à la caisse-retraite et aux retraités
30	6,542,524	5,539,741	4,820,810	4,242,756	3,930,524	
94	4,910,031	4,557,873	4,194,091	3,976,971	3,743,669	Bénéfice d'exploitation
75	386,375	386,375	386,375	386,375	386,375	Intérêts sur obligations
20	44,907	14,692	5,067	6,111	5,035	Intérêts divers
00	806,500	753,700	721,100	700,000	680,500	Amortissement
00	1,703,000	1,533,600	1,459,400	1,338,500	1,215,990	Impôts sur le revenu
95	2,940,782	2,688,367	2,571,942	2,430,986	2,287,900	
99	1,969,249	1,869,506	1,622,149	1,545,985	1,455,769	Bénéfice net de l'exercice
23	496,223	496,223	496,223	496,223	482,045	Dividendes — actions privilégiées
00	1,000,000	900,000	800,000	760,000	680,000	Dividendes — actions ordinaires
—	—	33,333	—	13,333	13,333	Rectification: dividendes ordinaires
23	1,496,223	1,429,556	1,296,223	1,269,556	1,175,378	
76	473,026	439,950	325,926	276,429	280,391	Bénéfices investis dans l'entreprise:
—	—	—	—	—	—	Chaque exercice
60	2,740,234	2,209,355	1,883,429	1,607,000	1,326,609	Crédit différé, réserves, profits sur ventes d'immeubles, moins paiement du solde dû à la caisse-retraite pour services antérieurs
36	\$3,213,260	\$2,649,305	\$ 2,209,355	\$1,883,429	\$1,607,000	Reporté
29	83,708	80,813	77,142	74,720	72,292	A la fin de l'exercice
59	896,415,654	783,858,547	672,788,254	592,166,365	554,583,784	Nombre d'abonnés
41	3,735	3,240	2,895	2,590	2,225	Débit en kilowatt-heures
57	\$3.68	\$3.43	\$2.81	\$2.62	\$2.36	Consommation moyenne par abonné du service domiciliaire en kilowatt-heures
						Revenu par action ordinaire (déduction faite des dividendes privilégiés)

Ces statistiques tiennent compte des taxes de l'exercice précédent et des autres régularisations.

*Les exercices financiers de 1953 à 1956 se terminaient le 30 septembre.
Les exercices financiers de 1957 à 1962 se terminaient le 31 décembre.

PASSIF

	1962	1961
Exigibilités:		
Emprunt et découvert de banque	\$ 3,502,988	\$ 365,948
Billets à 5% payable sur demande	—	1,500,000
Comptes à payer et dettes courues	1,285,182	1,249,048
Taxes à payer	758,033	916,765
Dividendes à payer le 15 janvier 1963 sur les actions privilégiées	106,334	106,334
Participation — portion courue	17,722	17,722
Dividendes à payer le 15 février 1963 sur les actions ordinaires —		
portion courue	166,667	166,667
Dépôts des abonnés	209,134	191,824
Intérêt couru sur obligations	190,937	190,937
	<u>\$ 6,236,997</u>	<u>4,705,245</u>
Passif différé:		
Avances reçues sur le coût de lignes de transmission, etc., moins		
remboursements	73,086	85,462
Versements à payer jusqu'à 1984 sur propriétés achetées	277,096	293,586
	<u>350,182</u>	<u>379,048</u>
Dettes à longue échéance:		
Titres de première hypothèque —		
3 ½% série "B" échéant le 2 juillet 1976	6,000,000	6,000,000
3 ½% série "C" échéant le 2 juillet 1976	2,500,000	2,500,000
3% série "D" échéant le 2 janvier 1981	2,500,000	2,500,000
	<u>11,000,000</u>	<u>11,000,000</u>
Crédit différé:		
Impôts imputables aux exercices à venir	—	1,654,400
Réserves et provisions:		
Amortissement	15,617,928	14,497,767
Energie achetée	—	444,144
Contingences et divers	—	462,424
	<u>15,617,928</u>	<u>15,404,335</u>

CAPITAL - ACTIONS ET EXCÉDENT RÉALISÉ

Actions privilégiées cumulatives à 6% avec participation:		
Autorisées: 100,000 actions de \$100 chacune		
Emises et entièrement payées: 70,889 actions de \$100 chacune	7,088,900	7,088,900
Actions ordinaires:		
Autorisées: 500,000 actions sans valeur nominale		
Emises et entièrement payées: 400,000 actions sans valeur nominale	8,000,000	8,000,000
Excédent réalisé — bénéfices investis dans l'entreprise:	7,992,910	5,145,109
	<u>23,081,810</u>	<u>20,234,009</u>
	<u>\$56,286,917</u>	<u>\$53,377,037</u>

Passif éventuel:

- (a) La Compagnie se défend contre des poursuites judiciaires s'élevant à \$249,244.
- (b) La Compagnie s'est engagée, sujet à l'approbation des régies concernées, à acheter des réseaux de distribution électrique pour la somme globale de \$490,000.