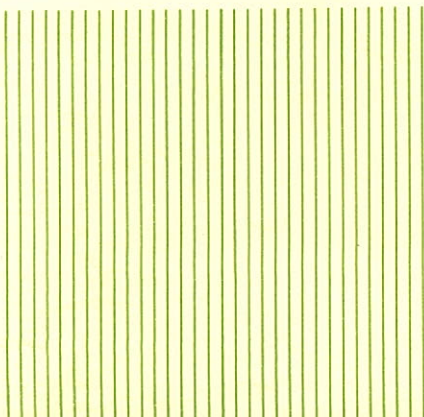


SOUTHERN CANADA POWER COMPANY LIMITED

Annual Report 1961



SOUTHERN CANADA POWER COMPANY LIMITED



HEAD OFFICE: 1450 City Councillors Street, Montreal, Que., Canada

Officers

Chairman of the Board: JAS. B. WOODYATT
President and General Manager: G.L. RATTEE
Vice-President, Commercial: F.E. RINFRET
Vice-President, Planning: E.A. STANGER
Vice-President, Plant: D. ANDERSON
Vice-President, Administration: S.J. ATCHISON
Secretary-Treasurer: E.L. JOWETT
Assistant Secretary-Treasurer: H.A. LADOUCEUR
Assistant Secretary: J.W. CUNNINGHAM
Assistant Treasurer: E. OLIVIER

Department Managers

<i>Commercial:</i> J.G. THIBAUT	<i>Engineering:</i> T.G. TROY
<i>Purchases:</i> G. LEMAY	<i>Operations:</i> N.J. SMITH
<i>Industrial:</i> L.G. GROOM	<i>Distribution:</i> L.P. L'HOMME
<i>Merchandise:</i> M.A. PERRY	<i>Public Relations:</i> F. KÉROACK

Trustee and Transfer Agents

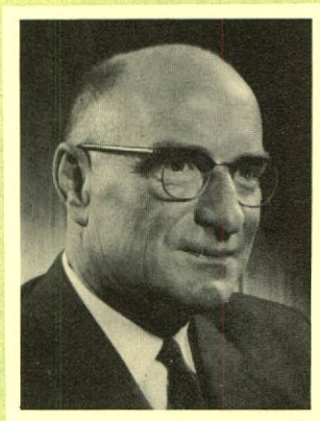
Montreal Trust Company, Montreal, Que.

Branch Managers

Acton Vale, R.P. FORTIN	Marieville, A.M. BOUCHARD
Ayer's Cliff, I.J. LAFOND	Napierville, J. CHOPIN
Bedford, H.P. STONE	Richmond, C.A. CHARTIER
Bromptonville, M. DEMERS	Rock Island, H. MAJURY
Cookshire, M. TRAHAN	St. Bruno, A. FAUCHER
Cowansville, A.C. ADAMS	St. Césaire, J.P. FOURNIER
Drummondville, J.P. MARCEAU	St. Hyacinthe, R. MAYNARD
East Angus, D. LEARNED	Saint-Jean, R. GRENIER
Farnham, Y. CHOQUETTE	St. Pie, G. LALIBERTÉ
Granby, J.H. BUSSIÈRE	Sutton, A.W. LARAWAY
Knowlton, H.L. PARKES	Waterloo, W.A. PARKES
Lennoxville, D.M. BENNETT	Waterville, G.T. MILTIMORE

Board of Directors

A.C. ABBOTT
PAUL DESRUISSEAUX, Q.C.
J.A. FULLER
AIMÉ LAURION
W.F. MAINGUY
J.O. MONTPLAISIR
R.R. MOODIE
A.D. NESBITT
J.A. PAGÉ
EUG. PAYAN
F.A. POULIOT
G.L. RATTEE
GEO. ST-GERMAIN
P.N. THOMSON
W.R. WAY
JAS. B. WOODYATT



President's letter

Business activity in the Southern Canada Power service area remained on a high level throughout 1961. Sales of electricity increased to all classes of customer with the best gains shown in the industrial and commercial classifications. This year's 7.5 per cent increase in industrial primary revenue compares with a gain of 4.6 per cent last year, while sales of electricity to commercial establishments increased 9.1 per cent as against 7.7 per cent in 1960. Domestic and farm revenues were up 7.8 and 8.0 per cent respectively, about the same as last year. Residential construction held up well while municipal and public works projects received a boost from the Winter Works Program in which many of the municipalities we serve participated.

Gross revenue in 1961 totalled \$15,427,807 up 8.5 per cent over the previous year. At the same time, expenses were up 12.1 per cent. Part of this increase resulted from a disastrous sleet storm in late February which cost the company a total of \$240,506. Of this amount, \$122,201 was charged to maintenance, reducing earnings after income tax by approximately 15 cents per share. Despite this unforeseen expense and tax increases equal to 22 cents a share, 1961 earnings were \$3.42 as against \$3.59 per share in 1960.

After purchased power and employees' salaries and benefits, taxation represented the largest single cost of doing business in 1961. We collected an average of \$24.65 per customer, 15.5 per cent of our total billing, for schools and municipalities, federal and provincial governments.

However, despite increased taxes and other operating expenses, our rates have never been increased — as a matter of fact, there have been nine reductions, two of them since 1945. SCP rates are presently lower than all municipal and cooperative rates in our service area and compare favorably with rates anywhere in Canada. Our farmers and rural residents, including seasonal customers, pay considerably less for their electricity than their counterparts in Ontario served by a provincially-owned

utility. As for residential customers, the average cost per kilowatt-hour to this class of customer has dropped from 2.08 cents to 1.52 cents over the past ten years.

The company places particular emphasis on planning to help maintain its earning position in the face of rising costs. Accurate forecasting and expansion of plant as required combined with acceptance of new techniques have brought about a steady rise in operating efficiency over the years. In 1961, our employees were able to handle more than double the load and 40 per cent more customers than ten years ago with only a 30 per cent increase in staff.

But we do not believe our responsibility ends with ensuring good electric service. Besides encouraging employees to take an active part in local community life, Southern Canada Power is actively engaged in promoting the economic growth of the area as a whole. Our industrial development department has been instrumental in attracting many of the important industries established in our region over the last forty years. Founded in 1919, the department was expanded in 1930 by the opening of an office in New York City to contact American firms wishing to set up operations in Canada. It works in close co-operation with railroads, banks, governments and municipalities, offering industrial and economic surveys, factory location service and even product sales research to prospective customers. Since 1946, the department has been responsible for locating some 250 industries in the area we serve — industries which provide more than 10,000 jobs and distribute an annual payroll of the order of \$30,000,000.

The co-operation extended to the company by municipal councils and other public groups during the year was greatly appreciated and proved invaluable at the time of the February sleet storm. In this emergency, which affected almost half of our customers, 750 poles were destroyed and some 900 miles of wire brought down. At the height of the storm, 42,000 customers were without power. Yet, thanks to the efforts of our own personnel, all but 4,000 had electricity restored within 24 hours. The assistance obtained from other utilities also helped greatly in the completion of repairs.

In conclusion, I would like to address a sincere word of thanks to company employees for their fine work throughout the year with particular appreciation for those who worked so hard during the storm. The loyalty and continued co-operation of all SCP employees made this year's achievements possible.


President



48th Report of the Directors to the Shareholders

Now, here I am, Reddy Kilowatt, to report on other results and activities of Southern Canada Power Company for 1961. This was another year of progress for the company and for the service area. Sales of electricity at \$15,122,769 were up 8.2 per cent over 1960. Operating and maintenance expenses, including the cost of the sleet storm, amounted to \$10,217,309, an increase of 12.1 per cent. Dividends paid were the same as the previous year but the surplus available for reinvestment in the business decreased by \$64,868 to \$370,313. The company paid \$2,340,881 in taxes up 5.1 per cent over 1960.

Customers

Annual consumption of electricity by domestic customers reached an average of 4,910 kilowatt-hours a year, a 6.4 per cent increase over 1960. At the same time, farmers increased their use by 610 kilowatt-hours to a 5,733-kilowatt-hour average, the highest for farmers anywhere in the Province of Quebec.

In 1961, 2,788 new services were connected and by the end of the year the company was serving 96,360 customers.

Shareholders

Owners of common stock in 1961 received quarterly dividends of 62½ cents a share or \$2.50 for the year. On the 6% cumulative participating preferred stock, dividends amounted to \$6 per share plus an additional \$1 participating rights.

Over 50 per cent of the company's shareholders are residents of the service area with the great majority of shares held in the Province of Quebec. As so many shareholders live in the service area, it is not uncommon to see a customer using his dividend cheque to pay an electricity bill.

Employees

A key role in the company's success in 1961 was played by its 732 employees who find Southern Canada Power a good place to work — some

The Year in Brief

	1961	1960	Increase
Gross revenue	\$15,427,807	\$14,222,341	8.5%
Output in kilowatt-hours	1,283,231,740	1,153,411,140	11.3%
Peak load in kilowatts	258,200	247,000	4.5%
Number of customers	96,360	93,572	3.0%
New plant and equipment	\$2,279,828	\$2,425,496	— 6.0%
Operating and maintenance expenses	\$3,625,516	\$3,389,525	7.0%
Taxes	\$2,340,881	\$2,226,511	5.1%
Power purchased	\$5,764,459	\$4,964,748	16.1%
Pensions and contribution to pension fund	\$371,453	\$347,316	6.9%
Profits invested in the business	\$370,313	\$435,181	— 14.9%
Earnings per common share	\$3.42	\$3.59	— 4.7%

15 per cent having been with the company 25 years or more. The Quarter Century Club, by the end of 1961, had a total membership of 139 active and retired employees.

With increasing emphasis on education as the means of qualifying for better positions, the company encourages its employees to continue their studies wherever possible and offers to pay the cost of approved courses successfully completed. Almost 150 employees are enrolled in such programs.

In 1961, SCP employees received a total of \$3,399,887 in wages and benefits included in the pay while company contributions to the pension fund totalled \$371,453.

Area Development

Offering a strategic location close to Montreal, and an experienced labor force, the service area again proved itself attractive to new industry in 1961. Thanks to the efforts of our industrial department, several important manufacturing firms decided to set up operations in the region. Thirty-nine new industrial customers were connected in the course of the year and industrial power consumption was up 10.6 per cent.

A list of industries which moved into our service area in 1961 as well as existing industries which expanded their operations will be found in the insert accompanying this report.

However, area development was not restricted to industrial expansion. The tourist industry continued to increase in importance in 1961. During the summer many thousands of visitors, attracted by its natural beauties, spent weekends and vaca-

Output in Kilowatt-hours

	1961	1960	Increase
Generated	212,757,950	200,266,280	6.2 %
Purchased	1,070,473,790	953,144,860	12.3 %
Total	1,283,231,740	1,153,411,140	11.3 %

Customers

	1961	1960	Increase
Residential	71,663	69,390	2,273
Commercial	8,941	8,563	378
Farm	13,736	13,699	37
Others	2,020	1,920	100
Total	96,360	93,572	2,788
Average kilowatt-hour consumption per residential customer	4,910	4,615	295
Average price per kilowatt-hour to residential customers	1.52¢	1.55¢	

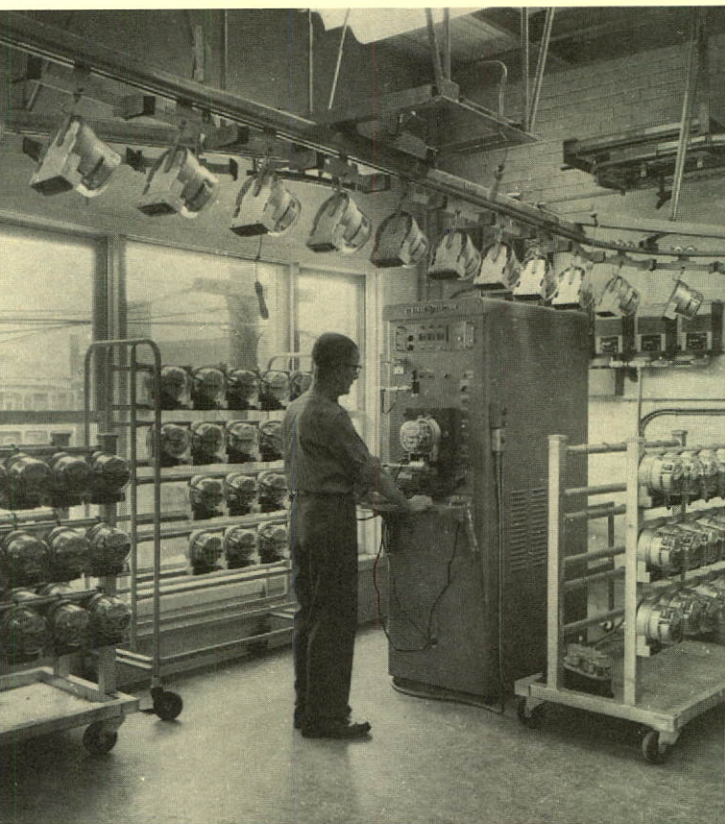
tions in the region, and in 1961 the company was supplying electricity to almost 6,000 summer residences.

But the biggest tourist development during the year was the expansion of skiing facilities. For the 1961-62 season, no less than six ski centres are in operation. In addition to the Mount Sutton development which opened in 1960 and expanded

Sales of Electricity

	Dollars			Kilowatt-hours		
	1961	1960	Increase	1961	1960	Increase
Residential	\$5,261,036	\$4,882,103	7.8%	346,295,442	315,126,016	9.9%
Commercial	2,148,000	1,968,061	9.1%	96,258,966	87,233,993	10.3%
Farm	1,242,239	1,149,840	8.0%	78,644,850	70,138,506	12.1%
Industrial — Primary power	4,825,033	4,488,725	7.5%	419,709,830	379,562,309	10.6%
Industrial — Secondary power	88,816	101,567	-12.6%	40,344,000	44,846,400	-10.0%
Wholesale*	1,169,874	1,030,898	13.5%	156,158,591	140,599,722	11.1%
Street Lighting	387,771	350,544	10.6%	14,000,123	12,476,889	12.2%

*Including secondary power



At the Meter Department in St. Hyacinthe, a new electronic test unit was installed to speed testing of the 110,000 meters on the system.

again this year, three new sites began to cater to skiers in 1961; Bolton Glen, Rougemont and East Angus. These new centres, along with such well-established ski resorts as Mount Orford and North Hatley, are helping to make tourism a year-round operation.

Appliance Sales and Promotion

Sales of merchandise in 1961 amounted to \$1,796,604, an increase of \$38,035 over the previous year.

Adequate wiring for both new and older homes was vigorously promoted throughout the year. The number of rewiring jobs on older homes more than doubled over 1960. As for new construction, promotion was concentrated on the Medallion Home, symbol of wiring excellence and the number of such homes put up in 1961 was more than four times that of the previous year. To obtain these impressive results, our wiring specialist worked closely with electrical contractors and housebuilders in the service area.

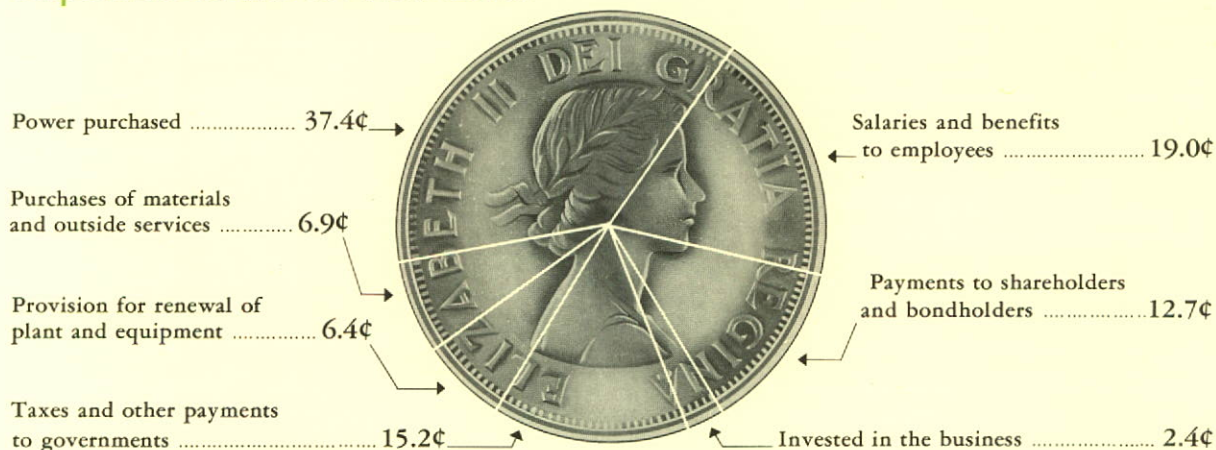
A second agronomist was added to the staff. In addition to lectures and conferences, these agricultural experts work closely with calf clubs, farm associations and service groups to help farmers make more and better use of electricity.

Increased interest was shown in kitchen planning this year, mainly for new or remodeled homes, and our home economist, in addition to house calls, gave a series of laundry and freezer demonstrations in company stores. Other specialists in the fields of commercial cooking, lighting and refrigeration, helped customers make the most of their electric appliances.

Plant and Equipment

In February, a new 110,000/48,000-volt, 50,000 KVA substation was brought into service at L'A-

Disposition of the revenue dollar



Payroll and Employee Benefits

	1961	1960
Salaries, wages and benefits included in the pay	\$3,399,887	\$3,184,648
Pensions and contribution to pension fund	371,453	347,316
Life and health insurance	91,888	70,101
Workmen's compensation	29,850	33,825
Unemployment insurance	28,093	27,414
Old age security tax	112,546	111,153
Other benefits	118,356	143,812
Total of payroll and employee benefits	\$4,152,073	\$3,918,269
Permanent employees (average during year) . . .	730	725
Temporary employees (average during year) . .	69	50
Cost of fringe benefits per permanent employee	\$1,049	\$1,015
Cost of fringe benefits per temporary employee	\$218	\$243

cadie just outside Saint-Jean. Built in 18 months, this became the fourth such substation on the system. Smaller 48,000/13,800-volt substations were also built at Sweetsburg, Saint-Jean, Grantham West and Lawrenceville.

The changeover of our radio system to a higher frequency was completed. It now comprises 21 fixed stations with an automatic repeater on Mount Orford and 53 mobiles in service vehicles. The system proved itself under difficult conditions during the February storm when faster communications helped speed repairs.

In the course of 1961, renovation and reconstruction work was carried out in several branch buildings, notably in Farnham, Richmond, Ayer's Cliff, Granby, and Knowlton. Besides making the premises more attractive, such renovations help improve service to customers and ensure better working conditions for our employees. A contract was also signed for purchase of land on Seigneuriale Avenue, in St. Bruno, for a future branch office.

Total investment in new plant and equipment for the year amounted to \$2,279,828.

Forestry Department

As a good citizen, Southern Canada Power supports area-wide conservation programs destined to preserve natural resources and make the Eastern Townships a better place to live. A concrete example of the company's attitude towards

such programs is provided by the tree farm and nursery just outside Drummondville. Founded in 1926, as an experiment in conservation, the tree farm now serves as a model for reforestation work and every year many groups ranging from 4-H clubs to forestry engineers, are shown around the nurseries and plantations. Over the past 35 years, 2,800,000 trees have been planted.

In 1961, total area under conservation amounted to 7,646 acres. Harvesting of timber began in the older plantations and out of a total nursery output of 767,807 seedlings, almost 150,000 were planted on our own lands. Approximately 10,000 seedlings were donated to various 4-H clubs and the remainder, totalling some 600,000 were sold.

Appointments

On October 1st, Mr. J.A. Pagé retired after 43 years with the company and Mr. George L. Rattee was elected president and general manager in his place. Mr. Rattee, who has 38 years' service with the company, was formerly executive vice-president. At the same time, Mr. F.E. Rinfret, formerly commercial manager, was appointed vice-president, commercial. Later in the year, at the December 22nd meeting of the Board of Directors, Mr. V.J. Nixon submitted his resignation as secretary and Mr. E.L. Jowett, formerly treasurer, was named secretary-treasurer. Mr. H.A. Ladouceur became assistant secretary-treasurer and Mr. E. Olivier, assistant treasurer.

The company's annual general meeting will be held on March 23rd, at 2:15 p.m., in the Board Room, sixth floor, 1450 City Councillors Street, Montreal, and all shareholders are cordially invited to attend.

Sincerely,

Reddy Kilowatt


Endorsed and respectfully submitted
on behalf of the Board of Directors

G. L. Rattee
 President

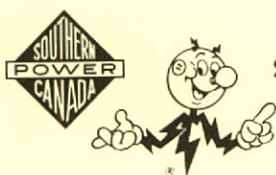


SOUTHERN CANADA POWER COMPANY LIMITED

and its subsidiary Sherbrooke Railway and Power Company

Consolidated Statement of Income for the year ended December 31.

	1961	1960
Sales of electricity	\$15,122,769	\$13,971,738
Miscellaneous net revenue	282,842	227,262
Investment revenue	22,196	23,341
	<u>15,427,807</u>	<u>14,222,341</u>
Deduct:		
Power purchased	5,764,459	4,964,748
Operating expenses	1,945,352	1,873,524
Including:		
Executive officers' salaries	\$173,855	
Legal fees	3,839	
Directors' fees	24,430	
Taxes — excluding income taxes	455,881	412,911
Maintenance expenses	1,680,164	1,516,001
Pensions:		
Payments to fund	294,936	
Payments to pensioners	76,517	347,316
	<u>10,217,309</u>	<u>9,114,500</u>
Profit from operations, before deducting the following	<u>5,210,498</u>	<u>5,107,841</u>
Bond interest	381,875	383,375
Other interest	84,087	34,962
Provision for depreciation	993,000	944,500
Income taxes:		
Taxes payable for the year	1,623,000	
Taxes applicable to future years	262,000	1,813,600
	<u>1,885,000</u>	<u>1,813,600</u>
	<u>3,343,962</u>	<u>3,176,437</u>
Net profit for the year	1,866,536	1,931,404
Deduct:		
Preferred dividends:		
Regular	425,334	425,334
Participating	70,889	70,889
	<u>496,223</u>	<u>496,223</u>
Common dividends	1,000,000	1,000,000
Total dividends	1,496,223	1,496,223
Profit invested in the business — current year	<u>\$ 370,313</u>	<u>\$ 435,181</u>



Consolidated Balance Sheet as at December 31.

	1961	1960
Current Assets:		
Cash	\$ 61,411	\$ 66,222
Marketable securities (market value \$402,468)	141,294	237,696
Accounts, notes and interest receivable	2,213,397	2,107,695
Materials, supplies, tools and merchandise for sale valued at average cost. Records are periodically adjusted to physical count	946,498	845,556
Prepaid charges	372,068	308,044
	\$ 3,734,668	3,565,213
Investments at book value:		
Investment in and advances to affiliated companies	—	32,003
Mortgages receivable	38,589	19,090
	38,589	51,093
Fixed Assets:		
Power developments, land, buildings, transmission and distribution systems, equipment and organization expenses at cost	49,603,780	47,323,952
	\$53,377,037	\$50,940,258

Auditors' Report to the Shareholders

Southern Canada Power Company Limited,
Montreal, Que.

We have examined the consolidated balance sheet of Southern Canada Power Company Limited and its subsidiary company, Sherbrooke Railway and Power Company, as at December 31, 1961 and the related consolidated statement of income for the year ended on that date and have obtained all the information and explanations we have required. Our examination included a general review of the accounting procedures and such tests of accounting records and other supporting evidence as we considered necessary in the circumstances.

In our opinion, and according to the best of our information and the explanations given to us and as shown by the books of the companies, the accompanying consolidated balance sheet and related consolidated statement of income are properly drawn up so as to exhibit a true and correct view of the state of the affairs of the company and its subsidiary company as at December 31, 1961 and the results of their operations for the year ended on that date, in accordance with generally accepted accounting principles applied on a basis consistent with that of the preceding year.

Touche, Ross, Bailey & Smart.
Chartered Accountants

Montreal, Que. January 19, 1962.

LIABILITIES

	1961	1960
Current Liabilities:		
Bank overdraft	\$ 365,948	\$ 681,064
5% demand notes payable	1,500,000	500,000
Accounts payable and accrued liabilities	1,249,048	985,189
Taxes payable	916,765	1,139,874
Preferred dividend — payable January 15, 1962	106,334	106,334
Preferred dividend — participating portion accrued	17,722	17,722
Common dividend payable February 15, 1962, portion accrued	166,667	166,667
Customers' deposits	191,824	197,663
Bond interest accrued	190,937	190,937
	\$ 4,705,245	3,985,450
Deferred Liabilities:		
Advances received on account of cost of transmission lines etc., less instalments repaid	85,462	87,325
Instalments payable to 1988 on property acquisitions	293,586	310,077
	379,048	397,402
Funded Debt:		
First mortgage bonds —		
3½% Series "B" due July 2, 1976	6,000,000	6,000,000
3½% Series "C" due July 2, 1976	2,500,000	2,500,000
3⅜% Series "D" due January 2, 1981	2,500,000	2,500,000
	11,000,000	11,000,000
Deferred Credit:		
Income taxes applicable to future years	1,654,400	1,392,400
Reserves and Provisions:		
Accumulated depreciation	14,497,767	13,727,027
Power purchased	444,144	444,144
Contingency and miscellaneous	462,424	431,762
	15,404,335	14,602,933

CAPITAL AND EARNED SURPLUS

6% Cumulative participating preferred stock:		
Authorized: 100,000 shares of \$100 each		
Issued and fully paid: 70,889 shares	7,088,900	7,088,900
Common stock:		
Authorized: 500,000 shares of no par value		
Issued and fully paid: 400,000 shares	8,000,000	8,000,000
Earned surplus — profits invested in the business:		
Balance at the beginning of the year	\$4,473,173	4,037,992
Current year	370,313	435,181
Profits on sales of property	301,623	—
	5,145,109	4,473,173
<i>Signed on behalf of the Board:</i>		
JAS. B. WOODYATT	G. L. RATTEE	20,234,009
Director	Director	19,562,073
		\$53,377,037
		\$50,940,258



Consolidated Operating Statement

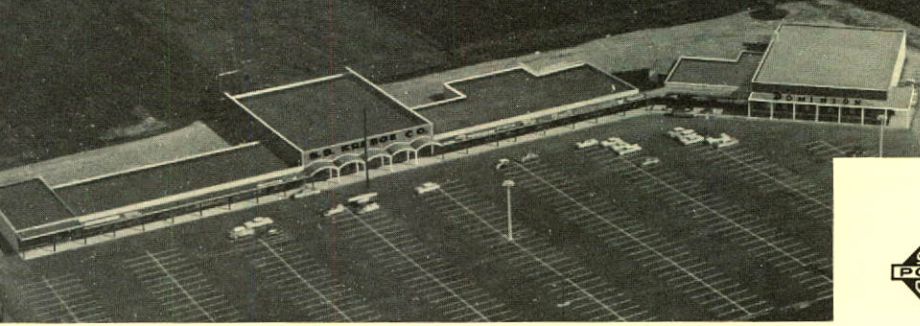
for the fiscal years 1952 to 1961*

1956	1955	1954	1953	1952	
\$9,868,354	\$8,798,366	\$8,026,250	\$7,469,309	\$6,735,071 Sales of electricity
229,260	216,535	193,477	204,884	199,484 Miscellaneous revenue
<u>10,097,614</u>	<u>9,014,901</u>	<u>8,219,727</u>	<u>7,674,193</u>	<u>6,934,555</u> Gross revenue
2,595,667	2,051,767	1,701,707	1,553,790	1,292,421 Power purchased
1,635,047	1,568,824	1,403,957	1,263,479	1,132,061 Operating expenses
762,636	688,123	701,346	696,026	709,048 Maintenance expenses
313,292	292,585	278,907	268,039	246,568 Taxes (excluding income taxes)
233,099	219,511	156,839	149,190	138,644 Pensions and contribution to pension fund
<u>5,539,741</u>	<u>4,820,810</u>	<u>4,242,756</u>	<u>3,930,524</u>	<u>3,518,742</u>	
<u>4,557,873</u>	<u>4,194,091</u>	<u>3,976,971</u>	<u>3,743,669</u>	<u>3,415,813</u> Profit from operations
386,375	386,375	386,375	386,375	386,375 Interest on bonds
14,692	5,067	6,111	5,035	4,572 Other interest
753,700	721,100	700,000	680,500	657,800 Provision for depreciation
1,533,600	1,459,400	1,338,500	1,215,990	1,160,700 Income taxes
<u>2,688,367</u>	<u>2,571,942</u>	<u>2,430,986</u>	<u>2,287,900</u>	<u>2,209,447</u>	
<u>1,869,506</u>	<u>1,622,149</u>	<u>1,545,985</u>	<u>1,455,769</u>	<u>1,206,366</u> Net profit for the year
496,223	496,223	496,223	482,045	453,690 Preferred dividends
900,000	800,000	760,000	680,000	640,000 Common dividends
33,333	—	13,333	13,333	— Adjustment: common dividends
<u>1,429,556</u>	<u>1,296,223</u>	<u>1,269,556</u>	<u>1,175,378</u>	<u>1,093,690</u>	
439,950	325,926	276,429	280,391	112,676	Profits invested in the business—
—	—	—	—	— Each year
2,209,355	1,883,429	1,607,000	1,326,609	1,213,933 Profits on sales of property
<u>\$2,649,305</u>	<u>\$ 2,209,355</u>	<u>\$1,883,429</u>	<u>\$1,607,000</u>	<u>\$1,326,609</u> Brought forward
80,813	77,142	74,720	72,292	69,545 At year-end
783,858,547	672,788,254	592,166,365	554,583,784	494,428,920 Customers
3,240	2,895	2,590	2,225	2,060 Output in kilowatt-hours
\$3.43	\$2.81	\$2.62	\$2.36	\$1.77	Average consumption per residential customer in kilowatt-hours
				 Earnings per common share (after allowing for preferred dividends)

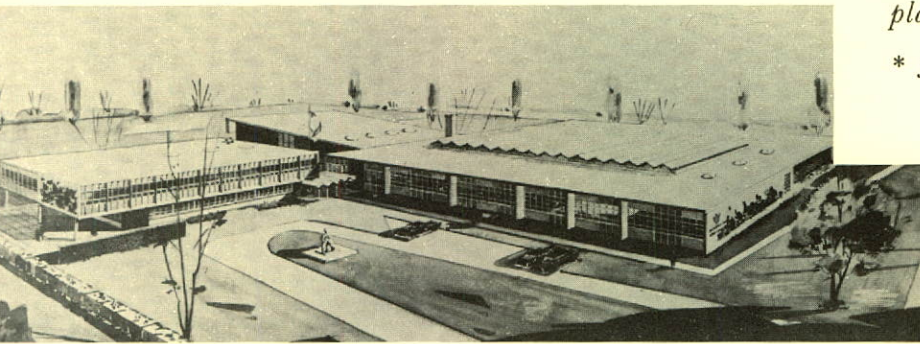
Figures adjusted to include prior year taxes and other adjustments.

*The fiscal years 1952 to 1956 ended September 30th.
The fiscal years 1957 to 1961 ended December 31st.





Shopping Centre, Ste. Rosalie.

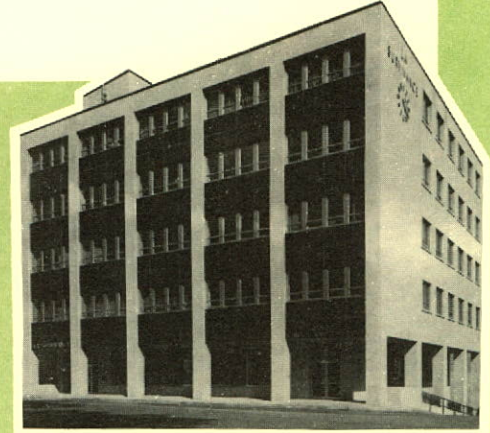


Technical School, Drummondville



Here is the list of industries which either settled in Southern Canada Power's service area in 1961 or increased the size of their plants during the year.

* *New Industries*



La Survivance building, St. Hyacinthe

INDUSTRIAL DEVELOPMENT

ACTON VALE

Ernest Bergeron — Woodworking; extension of 3,200 sq. ft. as a warehouse.

F.X. Pelchat — Concrete products; extension of 2,500 sq. ft.

BEDFORD

Eastern Rebuilders Limited — Motor rebuilding; extension of 9,300 sq. ft.

BONSECOURS

* **Entreprises C.J.F. Inc.** — Marble finishing; in production in a new 3,000-sq. ft. shed.

BROME

* **E. J. Persons** — Asphalt plant.

BURY

* **Clifford Anderson** — Sawmill.

* **Bury Industries Co. Ltd.** — Frames for box-springs; in production in the 11,500-sq. ft. building formerly occupied by Canada Reel Co.

COWANSVILLE

* **RCA Victor Company Ltd.** — Electronic equipment; a 12,000-sq. ft. plant under construction.

DIXVILLE

Michel Harbec — Feed mill; in production in a new 4,800-sq. ft. building.

DRUMMONDVILLE

Brevage Drummond Ltée — Bottling plant; extension of 500 sq. ft.

* **Delisle Auto Drummondville Ltée** — Motor rebuilding.

* **Drummond Die & Stamping** — Metal dies and stampings; in production in a 560-sq. ft. building.

* **Fantasy Sportswear Limited** — Ladies' wear; in production in a new 6,300-sq. ft. plant.

* **Foster Refrigeration Canada Limited** — Commercial refrigerators; in production in a 12,000-sq. ft. plant formerly occupied by Sylvania Electric.

Prest-o-Lite Battery Canada Ltd. — Storage batteries; in production in a new 40,000-sq. ft. plant.

St. Francis Paper Converters Ltd. — Paper boxes; now occupying a new 36,000-sq. ft. plant.

* **Van Togs Inc.** — Ladies' wear; in production in a 2,500-sq. ft. building.

DRUMMONDVILLE SOUTH

* **Larose & Fils Enrg.** — Bottling plant; occupying 1,800 sq. ft.

FARNHAM

Geleo Furniture Mfg. Ltd. — Wood furniture; resumed operations in a new 50,000-sq. ft. plant.

* **Penn Ventilator Company** — Roof ventilators and accessories; purchased the 20,000-sq. ft. building formerly occupied by Farnham Stampings Specialties.

Quebec Apple Growers Cooperative — Apple cold storage; extension of 5,000 sq. ft.

Walnut Product Corporation — Synthetic furs; extension of 1,000 sq. ft.

GRANBY

Coopérative Agricole de Granby — Feed mill; addition of a new 6,000-sq. ft. building.

Cresswell Pomeroy Limited — Steel and aluminum doors and windows; expanded its production in the former plant of Radio Engineering Products, occupying 13,000 sq. ft.

Esmond Mills Limited — Woolen blankets; now using as a warehouse 33,000 sq. ft. in the former Radio Engineering Products plant.

Granby Steel Tanks Reg'd. — Steel storage tanks; in production in a new 4,500-sq. ft. plant.

* **Insulfoam Limited** — Insulating material; in production in a 12,000-sq. ft. plant formerly occupied by United Maple Products.

Keuffel & Esser of Canada Ltd. — Processing of tracing paper; extension of 22,500 sq. ft.

Klockner-Moeller Canada Ltd. — Contactors and motor starting switches; extension of 15,000 sq. ft.

Laiterie Leclerc Limitée — Dairy; extension of 4,000 sq. ft.

* **Les Entreprises Frigorifiques Métropole Cie Ltée** — Cold storage.

Marcoux & Fils Cie Ltée — Furniture; extension of 900 sq. ft. as a warehouse.

* **Marlu Limited** — Acetate knitting yarn; in production in 23,200 sq. ft. of the former Radio Engineering Products plant.

Montrose Worsted Mills Inc. — Wool and synthetic worsted; extension of 1,500 sq. ft.

* **Paquin & Dion Enrg.** — Woodworking; in production in a 4,000-sq. ft. building.

Peeters Textile Mills Ltd. — Viscose, wool and cotton broadloom carpeting; extension of 21,600 sq. ft.

IBERVILLE

Arrow Plastics Limited — Plastic heels; extension of 900 sq. ft.

* **R.F.A. Furniture Ltd.** — Furniture; in production in the 24,000-sq. ft. plant formerly occupied by Lancaster Furniture Co. Ltd.

KNOWLTON

Amalgamated Industries Ltd. — Cosmetics; extension of 10,000 sq. ft.

H.F. Smith Printing Reg'd. — Printing; extension of 600 sq. ft.

LAWRENCEVILLE

La Laiterie Shefford — Milk powder; extension of 5,000 sq. ft.

MARIEVILLE

Iberville Sack Supply Limited — Reconditioning jute bags and sacks; in production in a 23,000-sq. ft. plant.

* **Les Industries Marco Inc.** — Water pumps; in production in a new 2,200-sq. ft. building.

* **Les Produits de Ciment St-Paul** — Concrete products; in production in a new 3,600-sq. ft. building.

Marieville Paper Box Co. — Paper boxes; extension of 1,200 sq. ft.

* **Metaplast Corporation** — Steel washers; in production in 5,800 sq. ft. of the former Stafford Tanning Corp. building.

Sivaco Wire & Nails Company — Wire and nails; extension of 41,400 sq. ft.

NAPIERVILLE

* **Chemical Refineries Corporation Ltd.** — Naphthalene products; in production in the former 30,000-sq. ft. Napierville Cannery building.

RICHMOND

H.H. Brown Shoe Co. (Canada) Ltd. — Men's boots and shoes; extension of 22,000 sq. ft.

* **Canadian Children's Wear Limited** — Children's sportswear; in production in the 29,700-sq. ft. building formerly occupied by National Hosiery Mills Ltd.

* **Richmond Caskets Reg'd.** — Caskets; in production in the 12,000-sq. ft. plant formerly occupied by Prospect Shoe Co.

ROUGEMONT

* **Raymond Alix** — Apple cold storage.

* **Bernard Brasseur** — Apple cold storage.

Industrial Supplies Inc. — Warm air fittings and ducts; extension of 4,900 sq. ft.

Safeway Farm Equipment Co. Ltd. — Conveyors for barn cleaners; in production in a 2,800-sq. ft. building.

ROXTON POND

* **Jos. Choinière & Frères** — Sawmill and woodwork; in production in an 8,000-sq. ft. building.

The Stanley Tool Co. of Canada Ltd. — Carpenters' and mechanics' tools; extension 4,500 sq. ft.

ST. ALEXANDRE

* **Armand Beaudry** — Apple cold storage.

ST. BRUNO

* **Canada Door Manufacturing Co.** — Wooden doors; in production in a new 5,000-sq. ft. plant.

* **Lajoie Portes et Châssis** — Sashes and doors; in production in a new 5,000-sq. ft. plant.

ST. CÉSAIRE

Pâtisserie Régäl Limitée — Pastry and bakery shop; in production in a new 13,200-sq. ft. building.

ST. DOMINIQUE

* **Chicoine & Frères** — Cement blocks; in production in a new 2,000-sq. ft. building.

ST. GERMAIN DE GRANTHAM

* **Carrière St-François Ltée** — Quarry.

ST. HYACINTHE

* **Gibbons Zipper Textiles Inc.** — Cotton tape for zippers; in production in 2,000 sq. ft. of the Lafrance building.

* **Joy Togs Inc.** — Children's wear; in production in a new 3,500-sq. ft. building.

* **Maska Galvanize Inc.** — Electro-plating; in production in a 1,200-sq. ft. building.

* **Maska Pulleys Inc.** — Metal pulleys; in production in a 2,400-sq. ft. building.

* **Smith Textiles Inc.** — Stretch yarn; in production in a new 4,500-sq. ft. building.

Volcano Limited — Boilers and furnaces; extension of 7,000 sq. ft.

ST. LIBOIRE D'UPTON

Gosselin & Fils — Bakery; extension of 3,000 sq. ft. as a warehouse.

SAINT-JEAN

Bruck Mills Limited — Throwing of synthetic fibres; extension of 7,200 sq. ft.

* **Collins & Aikman** — Rubberized carpets; in production in the 20,000-sq. ft. building formerly occupied by Franco Canadian Dyers.

* **Les Équipements Universels** — Machine shop; in production in a 600-sq. ft. building.

* **Novelty Toys Mfg. Co. Ltd.** — Toys and games; in production in a 4,000-sq. ft. building.

* **Richard Cabinets Reg'd.** — Furniture; in production in the 5,000-sq. ft. plant formerly occupied by St. Johns Paper Products.

* **Léo Tougas** — Woodworking; in production in a 2,000-sq. ft. building.

UPTON

* **Meunerie Régionale Inc.** — Feed mill; in production in a new 4,000-sq. ft. building.

VALCOURT

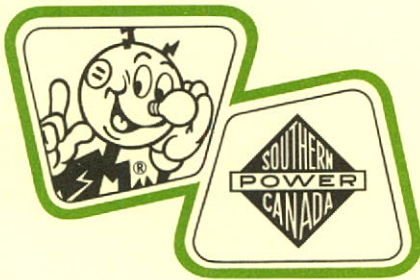
* **Austin Gloves Co.** — Gloves; in production in a 1,000-sq. ft. building.

WATERLOO

Plastifoam Manufacturing Co. Ltd. — Insulating foam, foam rubber; in production in an 8,000-sq. ft. building formerly occupied by Kismet Co.

Waterloo Box & Packaging Ltd. — Wooden boxes and crates; in production in 15,000 sq. ft. of the Waterloo Plywood Ltd. building.

C file



SOUTHERN CANADA POWER COMPANY LIMITED

PURVIS HALL
LIBRARIES
MAR 6 1962
MCGILL UNIVERSITY

Rapport Annuel 1961

SOUTHERN CANADA POWER COMPANY LIMITED



SIÈGE SOCIAL: 1450, rue City Councillors, Montréal, Qué., Canada

Direction

Président du conseil d'administration: JAS. B. WOODYATT

Président et directeur général: G.L. RATTEE

Vice-président, commercial: F.E. RINFRET

Vice-président, planning: E.A. STANGER

Vice-président, installations: D. ANDERSON

Vice-président, administration: S.J. ATCHISON

Secrétaire-trésorier: E.L. JOWETT

Secrétaire-trésorier adjoint: H.A. LADOUCEUR

Secrétaire adjoint: J.W. CUNNINGHAM

Trésorier adjoint: E. OLIVIER

Directeurs des services

Commercial: J.G. THIBAUT

Achat: G. LEMAY

Industriel: L.G. GROOM

Marchandise: M.A. PERRY

Génie: T.G. TROY

Exploitation: N.J. SMITH

Distribution: L.P. L'HOMME

Relations extérieures: F. KÉROACK

Agents de transferts et fidéicommissaires

Montreal Trust Company, Montréal, Qué.

Directeurs des succursales

Acton Vale, R.P. FORTIN

Ayer's Cliff, I.J. LAFOND

Bedford, H.P. STONE

Bromptonville, M. DEMERS

Cookshire, M. TRAHAN

Cowansville, A.C. ADAMS

Drummondville, J.P. MARCEAU

East Angus, D. LEARNED

Farnham, Y. CHOQUETTE

Granby, J.H. BUSSIÈRE

Knowlton, H.L. PARKES

Lennoxville, D.M. BENNETT

Marieville, A.M. BOUCHARD

Napierville, J. CHOPIN

Richmond, C.A. CHARTIER

Rock Island, H. MAJURY

St-Bruno, A. FAUCHER

St-Césaire, J.P. FOURNIER

St-Hyacinthe, R. MAYNARD

Saint-Jean, R. GRENIER

St-Pic, G. LALIBERTÉ

Sutton, A.W. LARAWAY

Waterloo, W.A. PARKES

Waterville, G.T. MILTIMORE

Conseil d'administration

A.C. ABBOTT

PAUL DESRUISSEUX, C.R.

J.A. FULLER

AIMÉ LAURION

W.F. MAINGUY

J.O. MONTPLAISIR

R.R. MOODIE

A.D. NESBITT

J.A. PAGÉ

EUG. POULIOT

G.L. RATTEE

GEO. ST-GERMAIN

P.N. THOMSON

W.R. WAY

JAS. B. WOODYATT



Lettre du président

Au cours de 1961, les affaires se sont maintenues à un niveau élevé, dans la région desservie par la compagnie Southern Canada Power. Les ventes d'électricité ont augmenté dans toutes les catégories d'abonnés, les gains les plus marqués favorisant les secteurs industriel et commercial. L'augmentation des revenus provenant de la vente d'énergie primaire à l'industrie a été de 7.5 pour cent comparativement à 4.6 pour cent l'an dernier. Les ventes d'électricité aux établissements commerciaux se sont élevées de 9.1 pour cent au regard de 7.7 pour cent en 1960. Les revenus des secteurs domiciliaire et agricole se sont accrus de 7.8 et 8 pour cent respectivement, soit à peu près autant qu'en 1960. La construction domiciliaire s'est fermement maintenue et les travaux municipaux et publics ont été stimulés par le programme des travaux d'hiver, auquel ont participé bon nombre des municipalités que nous desservons.

Le total du revenu brut en 1961 s'est chiffré par \$15,427,807, soit 8.5 pour cent de plus que celui de l'exercice précédent. Les dépenses se sont accrues de 12.1 pour cent durant la même période. Une partie de cette augmentation découle de la désastreuse tempête de verglas qui a sévi en fin de février et a coûté à la compagnie une somme totale de \$240,506. De cette somme, \$122,201 ont été imputés à l'entretien, ce qui a eu pour effet de réduire nos bénéfices, après déduction de l'impôt sur le revenu, d'environ 15 cents par action. En dépit de ces imprévus et d'une augmentation de taxes équivalente à 22 cents par action, les revenus par action en 1961 ont été de \$3.42 comparativement à \$3.59 en 1960.

Après les achats d'énergie et les salaires et avantages aux employés, les taxes représentent les frais les plus importants en 1961. Nous avons perçu une moyenne de \$24.65 par abonné, soit 15.5 pour cent des revenus de la vente d'électricité, pour les municipalités et commissions scolaires ainsi que les gouvernements de la province et du pays.

Toutefois, en dépit de l'accroissement des taxes et des autres frais d'exploitation, nos tarifs n'ont jamais été augmentés — en fait, depuis la fondation de la compagnie, neuf réductions de tarif ont été accordées, dont deux depuis 1945. Nos tarifs sont présentement inférieurs à ceux des municipalités ou des coopératives qui ex-

ploient un réseau d'électricité dans le territoire et ils se comparent favorablement aux tarifs en vigueur dans toute autre région du pays. Nos cultivateurs et autres abonnés ruraux, y compris les consommateurs saisonniers, paient l'électricité beaucoup moins cher que ceux de l'Ontario, pourtant desservis par une entreprise d'État. Quant au service domiciliaire, le coût moyen d'un kilowatt-heure pour cette catégorie d'abonnés est tombé de 2.08 cents à 1.52 cent en dix ans.

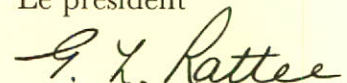
La compagnie attache une importance particulière au planisme comme moyen de maintenir un niveau de rendement équitable malgré la hausse des frais. Des prévisions exactes et l'expansion du réseau au rythme des besoins, liées à l'adoption de nouvelles techniques, ont permis de hausser d'année en année et de façon soutenue l'efficacité de notre exploitation. En 1961, notre compagnie était en mesure de s'occuper d'une charge de plus du double et d'un nombre d'abonnés de 40 pour cent supérieur à celui d'il y a dix ans, bien qu'au cours de cette période ses effectifs n'aient augmenté que de 30 pour cent.

Cependant, nous croyons que notre rôle ne se limite pas à assurer un excellent service électrique. En plus d'encourager nos employés à participer à la vie communautaire locale, nous nous préoccupons activement de stimuler le progrès économique de la région dans son ensemble. Notre Service d'initiative industrielle a contribué à attirer bon nombre d'importantes entreprises industrielles qui se sont établies dans notre région depuis 40 ans. Ce service, fondé en 1919, a pris une importance accrue en 1930 avec l'ouverture à New York d'un bureau chargé d'établir des contacts avec les entreprises américaines désireuses de s'installer au Canada. Travaillant en étroite coopération avec les chemins de fer, les banques, les gouvernements et les municipalités, ce service fait des relevés industriels et économiques, recherche les emplacements propices à l'industrie et effectue même, pour le compte de clients éventuels, des sondages sur la vente de leurs produits. Depuis 1946, ce service a assuré l'établissement, dans le territoire que nous desservons, de quelque 250 entreprises industrielles qui emploient plus de 10,000 personnes et versent en salaires la somme de \$30,000,000 annuellement.

La collaboration accordée à la compagnie par les conseils municipaux et autres corps publics au cours de l'année a été vivement appréciée et elle s'est révélée inestimable au moment de la tempête de février. Cette tempête, dont eurent à souffrir près de la moitié de nos abonnés, a brisé 750 poteaux et abattu quelque 900 milles de lignes. Au plus fort du mauvais temps, 42,000 abonnés étaient privés d'électricité. Cependant, à peine 24 heures plus tard, par suite de l'excellent travail de notre personnel, le service était rétabli chez 38,000 d'entre eux. Nous tenons à mentionner aussi l'aide reçue des autres compagnies d'utilité publique; elle nous a permis de terminer plus rapidement les travaux de remise en état de notre réseau.

En terminant, je désire exprimer mes sincères remerciements aux employés de la compagnie et en particulier à ceux qui se sont dévoués si courageusement à l'occasion de la tempête. C'est à la loyauté et à la coopération constante de tout notre personnel que nous devons les succès remportés au cours de l'année.

Le président





48^e rapport des administrateurs aux actionnaires

Me voici, Reddy Kilowatt, prêt à vous communiquer les résultats de l'activité de Southern Canada Power Company Limited en 1961. La compagnie et toute la région qu'elle dessert ont connu, en 1961, une autre année de progrès. Les ventes d'électricité ont atteint \$15,122,769, soit 8.2 pour cent de plus qu'en 1960. Les frais d'exploitation et d'entretien, y compris le coût de la tempête de verglas, se sont élevés à \$10,217,309, soit une augmentation de 12.1 pour cent. Néanmoins, les actionnaires ont reçu des dividendes aussi élevés que ceux de l'an dernier, mais l'excédent disponible pour réinvestissement dans l'entreprise a baissé de \$64,868, pour s'établir à \$370,313. En outre, la compagnie a payé une somme de \$2,340,881 en taxes, soit une augmentation de 5.1 pour cent sur 1960.

Abonnés

La consommation annuelle d'électricité des abonnés du service domiciliaire a atteint une moyenne de 4,910 kilowatt-heures par année, soit 6.4 pour cent de plus qu'en 1960. Durant cette même période les cultivateurs ont accru de 610 kilowatt-heures leur consommation annuelle moyenne et l'ont ainsi portée à 5,733 kilowatt-heures, un niveau plus élevé que dans toute autre

région agricole de la province.

La compagnie comptait 96,360 abonnés à la fin de l'année, y compris les 2,788 nouveaux branchements de service faits en 1961.

Actionnaires

Les détenteurs d'actions ordinaires en 1961 ont reçu des dividendes trimestriels de 62 cents et demie par action, soit \$2.50 pour l'année. D'autre part, les dividendes des actions privilégiées, cumulatives et participantes à 6 pour cent, se sont élevés à \$6 par action, plus un supplément de \$1 pour droits de participation.

Comme plus de la moitié de nos actionnaires résident dans les Cantons de l'Est et que la très grande majorité des actions sont détenues dans la province de Québec, il n'est pas rare de voir un abonné payer sa facture d'électricité avec un chèque de dividendes.

Employés

Le mérite des succès obtenus en 1961 revient en grande partie aux 732 employés de la compagnie et l'on peut dire qu'ils considèrent la compagnie Southern Canada Power comme un bon employeur. En effet, 15 pour cent d'entre eux ont à leur crédit 25 années de service ou davantage.

En résumé

	1961	1960	Augmen- tation
Revenu brut	\$15,427,807	\$14,222,341	8.5 %
Débit en kilowatt-heures	1,283,231.740	1,153,411,140	11.3 %
Charge de pointe en kilowatts	258,200	247,000	4.5 %
Nombre d'abonnés	96,360	93,572	3.0 %
Immobilisations nouvelles	\$2,279,828	\$2,425,496	— 6.0 %
Frais d'exploitation et d'entretien	\$3,625,516	\$3,389,525	7.0 %
Impôts et taxes	\$2,340,881	\$2,226,511	5.1 %
Énergie achetée	\$5,764,459	\$4,964,748	16.1 %
Paievements à la caisse-retraite et aux retraités	\$371,453	\$347,316	6.9 %
Bénéfice investi dans l'entreprise	\$370,313	\$435,181	— 14.9 %
Revenu par action ordinaire	\$3.42	\$3.59	— 4.7 %

A la fin de 1961, le club Quart de Siècle comptait 139 employés actifs ou à leur retraite.

Vu l'importance grandissante de l'instruction comme moyen d'accéder à des fonctions plus importantes, la compagnie encourage ses employés à poursuivre leurs études autant que possible et elle offre le remboursement des frais de scolarité de certains cours à ceux qui les complètent avec succès. Près de 150 employés bénéficient de ce programme.

Enfin, les employés de la compagnie ont reçu, en 1961, un total de \$3,399,887 en salaires et autres avantages inclus dans la paie, et les contributions de la compagnie à la caisse-retraite se sont élevées à \$371,452.

Expansion industrielle

Le territoire que nous desservons offre à l'industrie des emplacements de choix à proximité de Montréal, ainsi qu'une main-d'oeuvre expérimentée. Attirées par ces avantages et encouragées par notre service industriel, plusieurs entreprises manufacturières importantes ont donc décidé de s'établir dans notre région. Trente-neuf nouveaux abonnés industriels ont obtenu le service au cours de l'année et la consommation d'électricité aux fins industrielles s'est élevée de 10.6 pour cent.

L'encart inséré dans le présent rapport contient la liste des entreprises qui se sont établies dans le territoire ou y ont agrandi leurs installations au cours de 1961.

Toutefois, la mise en valeur du territoire ne s'est pas limitée à l'expansion industrielle. En 1961, l'industrie touristique a continué à croître en importance. Au cours de l'été, des milliers de visiteurs, attirés par la beauté naturelle de la région, y ont passé des fins de semaine et des va-

Débit en kilowatt-heures

	1961	1960	Augmentation
Énergie développée	212,757,950	200,266,280	6.2 %
Énergie achetée	1,070,473,790	953,144,860	12.3 %
Total	1,283,231,740	1,153,411,140	11.3 %

Abonnés

	1961	1960	Augmentation
Domiciles	71,663	69,390	2,273
Établissements commerciaux	8,941	8,563	378
Fermes	13,736	13,699	37
Autres	2,020	1,920	100
Total	96,360	93,572	2,788
Consommation moyenne en kilowatt-heures par abonné du service domiciliaire	4,910	4,615	295
Prix moyen du kilowatt-heure à nos abonnés du service domiciliaire	1.52¢	1.55¢	

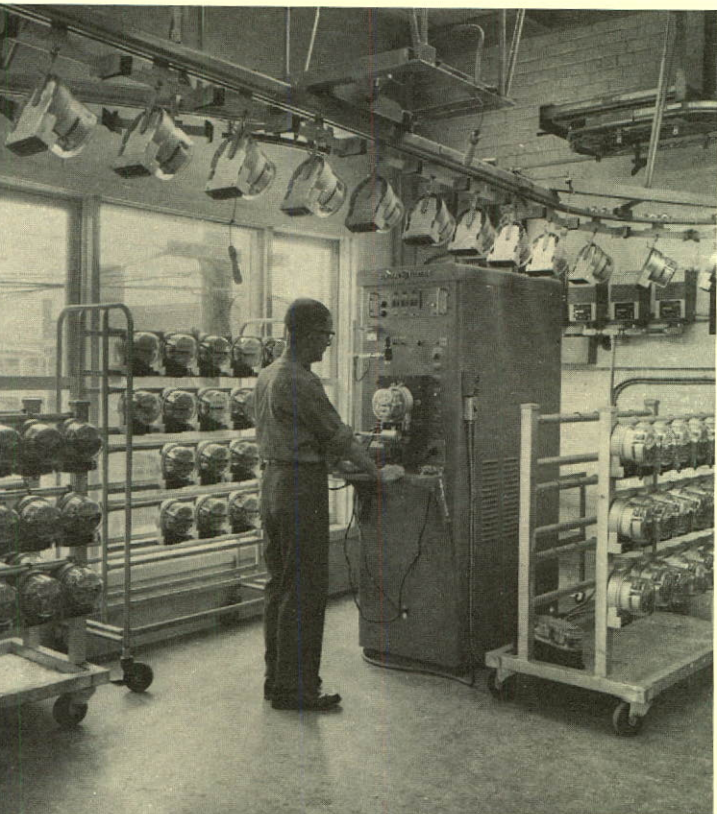
cances. Pendant l'année, la compagnie a fourni l'électricité à près de 6,000 maisons d'été.

Mais sur le plan touristique, le nouvel essor que connaît le ski dans les Cantons de l'Est constitue certainement le fait saillant de l'année. Ainsi, la saison 1961-62 voit au moins six stations de ski en activité dans cette région. En plus des aménagements du mont Sutton, ouverts en 1960 et agrandis cette année, trois nouveaux endroits, Bolton Glen, Rougemont et East Angus, ont commencé à accueillir des skieurs cette année. Ces

Ventes d'électricité

	Dollars			Kilowatt-heures		
	1961	1960	Augmentation	1961	1960	Augmentation
Domiciles	\$5,261,036	\$4,882,103	7.8 %	346,295,442	315,126,016	9.9 %
Établissements commerciaux	2,148,000	1,968,061	9.1 %	96,258,966	87,233,993	10.3 %
Fermes	1,242,239	1,149,840	8.0 %	78,644,850	70,138,506	12.1 %
Industries — énergie primaire	4,825,033	4,488,725	7.5 %	419,709,830	379,562,309	10.6 %
Industries — énergie secondaire	88,816	101,567	-12.6 %	40,344,000	44,846,400	-10.0 %
Ventes en gros*	1,169,874	1,030,898	13.5 %	156,158,591	140,599,722	11.1 %
Éclairage des rues	387,771	350,544	10.6 %	14,000,123	12,476,889	12.2 %

*Incluant l'énergie secondaire



La vérification de nos quelque 110,000 compteurs se fait plus rapidement grâce à l'acquisition d'un nouvel appareil électronique.

nouvelles stations, les établissements bien connus du mont Orford et de North Hatley, ainsi que les endroits de villégiature contribuent à faire du tourisme une activité permanente.

Stimulation des ventes

Les ventes de marchandises en 1961 se sont élevées à \$1,796,756, soit \$37,946 de plus que l'an dernier.

Notre compagnie a mené une vigoureuse campagne pendant toute l'année pour expliquer à tous l'importance d'une bonne canalisation électrique dans les vieilles maisons comme dans les nouvelles. Ainsi, le nombre de rénovations d'anciennes canalisations électriques a doublé au regard de 1960. En ce qui a trait aux habitations nouvelles, nous nous sommes efforcés surtout de faire connaître la maison Médaille, symbole d'excellence de la canalisation électrique, et le nombre de telles maisons construites en 1961 a quadruplé comparativement à l'année précédente. Pour obtenir des résultats aussi remarquables, notre spécialiste a travaillé en étroite collaboration avec les entrepreneurs-électriciens et les constructeurs d'habitations de la région.

Nous avons ajouté à notre personnel un second agronome. En plus de donner des cours et conférences, ces experts en agriculture coopèrent avec les clubs de jeunes éleveurs, les associations agricoles et les groupes d'électriciens pour aider les cultivateurs à prévoir une utilisation plus grande et plus profitable de l'énergie électrique.

L'aménagement des cuisines a suscité un intérêt accru cette année, surtout dans les maisons neuves ou rénovées, et notre économiste ménagère, en plus de faire des visites à domicile, a donné une série de démonstrations de lessiveuses et congélateurs dans les magasins de la compagnie. D'autres spécialistes dans les domaines de la cuisson commerciale, de l'éclairage et de la réfrigération, ont aidé des abonnés à tirer le meilleur parti possible de leurs appareils électriques.

Réseau et matériel

En février, une nouvelle sous-station de 50,000

Emploi d'un dollar de revenu



Rémunérations et avantages aux employés

	1961	1960
Salaires et avantages inclus dans la paie	\$3,399,887	\$3,184,648
Païements à la caisse-retraite et aux retraités	371,453	347,316
Assurance-vie et assurance-santé	91,888	70,101
Commission des accidents du travail	29,850	33,825
Assurance-chômage	28,093	27,414
Taxe de sécurité de la vieillesse	112,546	111,153
Autres avantages	118,356	143,812
Total des rémunérations et des avantages aux employés	\$4,152,073	\$3,918,269
Nombre d'employés permanents (moyenne de l'année)	730	725
Nombre d'employés temporaires (moyenne de l'année)	69	50
Coût des bénéfices marginaux par employé permanent	\$1,049	\$1,015
Coût des bénéfices marginaux par employé temporaire	\$218	\$243

KVA à 110,000/48,000 volts a été mise en service à L'Acadie, dans la banlieue de Saint-Jean. Cette sous-station, construite en 18 mois, est ainsi devenue la quatrième du genre de notre réseau. Des sous-stations moins importantes de 48,000 /13,800 volts ont également été construites à Sweetsburg, Saint-Jean, Grantham-ouest et Lawrenceville.

L'adaptation de notre réseau radiophonique à une fréquence plus élevée est achevée. Le réseau comporte maintenant 21 postes fixes, un poste de relais situé au Mont Orford et 53 postes mobiles dans les véhicules de service. L'efficacité de ce réseau a été démontrée lors des difficultés de février: la rapidité des communications a contribué à accélérer les travaux de réparation.

Au cours de 1961, on a procédé à la rénovation et à la reconstruction du siège de plusieurs succursales, notamment à Farnham, Richmond, Ayer's Cliff, Granby et Knowlton. En plus de rendre les locaux plus attrayants, ces rénovations ont permis l'amélioration du service aux abonnés et des conditions de travail de nos employés. Un contrat relatif à l'achat d'un terrain dans l'avenue Seigneuriale, à Saint-Bruno, a également été signé en vue de l'établissement de nos nouveaux bureaux.

Les immobilisations totales pour les installations et le matériel ont été de \$2,279,828 en 1961.

Service forestier

En bon citoyen, la compagnie soutient des programmes de conservation forestière pour assurer la protection des richesses naturelles de la région

et la prospérité des Cantons de l'Est. Le cas de la pépinière de Drummondville offre un exemple concret de l'attitude de la compagnie à l'égard de tels programmes. Cette pépinière, fondée en 1926 à titre d'expérience en matière de conservation, sert maintenant de modèle dans le domaine du reboisement. De nombreux groupes, depuis les clubs 4-H jusqu'aux ingénieurs forestiers, visitent chaque année la pépinière et les plantations. Au cours des 35 dernières années, quelque 2,800,000 arbres ont été plantés.


En 1961, nous avons appliqué les méthodes de conservation à une superficie totale de 7,646 acres et commencé la récolte du bois dans les plantations les plus anciennes. Sur un total de 767,807 jeunes arbres produits par notre pépinière, près de 150,000 ont été transplantés sur les terrains de la compagnie. Nous avons donné environ 10,000 plants à divers clubs 4-H et vendu le reste, soit quelque 600,000 sujets.

Nominations

Le 1er octobre, M. J.A. Pagé prenait sa retraite après 43 années de service à la compagnie et M. George L. Rattee était élu président et directeur général. M. Rattee, qui est au service de la compagnie depuis 38 ans, occupait auparavant le poste de vice-président exécutif. En même temps, M. F.E. Rinfret, précédemment directeur du service commercial, était nommé vice-président, commercial. A l'assemblée du conseil d'administration tenue le 22 décembre, M. V.J. Nixon a remis sa démission comme secrétaire et M. E.L. Jowett, jusque-là trésorier est devenu secrétaire-trésorier. M. H.A. Ladouceur a été nommé secrétaire-trésorier adjoint et M. E. Olivier, trésorier adjoint.

L'assemblée générale annuelle de la compagnie aura lieu le 23 mars à 2 h. 15 de l'après-midi dans la salle du conseil, au sixième étage du siège social, 1450, rue City Councillors, à Montréal. Tous les actionnaires sont cordialement invités à y assister.

Bien sincèrement,

Reddy Kilowatt


Accepté et respectueusement soumis
 au nom du conseil d'administration

G. L. Rattee
 Président



SOUTHERN CANADA POWER COMPANY LIMITED

et sa filiale Sherbrooke Railway and Power Company

Etat consolidé des revenus et dépenses de l'exercice terminé le 31 décembre.

	1961	1960
Ventes d'électricité	\$15,122,769	\$13,971,738
Revenus divers nets	282,842	227,262
Revenu des valeurs de placement	22,196	23,341
	<u>15,427,807</u>	<u>14,222,341</u>
A déduire:		
Achats d'électricité	5,764,459	4,964,748
Frais d'exploitation	1,945,352	1,873,524
Y compris:		
Traitement de l'exécutif	\$173,855	
Frais juridiques	3,839	
Honoraires des administrateurs	24,430	
Taxes (sauf les impôts sur le revenu)	455,881	412,911
Frais d'entretien	1,680,164	1,516,001
Caisse-retraite:		
Paiements à la Caisse-retraite	294,936	
Paiements aux retraités	76,517	347,316
	<u>10,217,309</u>	<u>9,114,500</u>
Revenu d'exploitation avant les déductions suivantes	<u>5,210,498</u>	<u>5,107,841</u>
Intérêt sur obligations	381,875	383,375
Intérêt — divers	84,087	34,962
Provision pour amortissement	993,000	944,500
Impôts sur le revenu:		
Impôts à payer pour l'exercice	1,623,000	
Impôts imputables aux exercices à venir	262,000	1,813,600
	<u>1,885,000</u>	<u>1,813,600</u>
	<u>3,343,962</u>	<u>3,176,437</u>
Bénéfice net de l'exercice	<u>1,866,536</u>	<u>1,931,404</u>
A déduire:		
Dividendes:		
Actions privilégiées:		
Réguliers	425,334	425,334
Participation	70,889	70,889
	<u>496,223</u>	<u>496,223</u>
Actions ordinaires	1,000,000	1,000,000
Total des dividendes	<u>1,496,223</u>	<u>1,496,223</u>
Bénéfice investi dans l'entreprise — exercice courant	<u>\$ 370,313</u>	<u>\$ 435,181</u>



Bilan consolidé au 31 décembre.

ACTIF

	1961	1960
Disponibilités:		
Espèces en caisse	\$ 61,411	\$ 66,222
Valeur de placement (valeur marchande \$402,468)	141,294	237,696
Comptes, effets et intérêt à recevoir	2,213,397	2,107,695
Marchandise, outillage et approvisionnement évalués au prix coûtant moyen. Des régularisations aux livres sont faites périodiquement pour correspondre aux inventaires réels	946,498	845,556
Dépenses payées d'avance	372,068	308,044
	\$ 3,734,668	3,565,213
Placements — Valeur aux livres:		
Filiales — placements et avances	—	32,003
Hypothèques à recevoir	38,589	19,090
	38,589	51,093
Immobilisations:		
Forces hydro-électriques, terrains, bâtisses, réseaux de transmission et de distribution, outillage et frais d'organisation au prix coûtant	49,603,780	47,323,952
	\$53,377,037	\$50,940,258

Rapport des vérificateurs aux actionnaires

Southern Canada Power Company Limited,
Montréal, Qué.

Nous avons examiné le bilan consolidé de Southern Canada Power Company Limited et sa filiale, Sherbrooke Railway and Power Company, au 31 décembre 1961 et l'état consolidé des revenus y attendant pour l'exercice terminé à cette date et nous avons obtenu tous les renseignements et explications demandés. Notre examen a comporté une revue générale des écritures comptables et tels sondages des livres et pièces et autres preuves documentaires qui nous ont paru nécessaires dans les circonstances.

A notre avis et conformément au meilleur de notre connaissance et aux explications qui nous ont été fournies et tel qu'il appert aux livres des compagnies, le bilan consolidé et l'état consolidé des revenus y attendant sont dressés correctement de façon à faire ressortir avec fidélité et exactitude l'état des affaires de la compagnie et sa filiale au 31 décembre 1961 ainsi que les résultats de leurs opérations pour l'exercice terminé à cette date, selon les principes comptables généralement reconnus, appliqués de la même manière qu'au cours de l'année précédente.

Joude, Ross, Bailey & Smart.
Comptables Agréés

Montréal, Qué., le 19 janvier 1962.

PASSIF

	1961	1960
Exigibilités:		
Découvert de banque — garanti	\$ 365,948	\$ 681,064
Billets à 5% payable sur demande	1,500,000	500,000
Comptes à payer et dettes courues	1,249,048	985,189
Taxes à payer	916,765	1,139,874
Dividendes à payer le 15 janvier 1962 sur les actions privilégiées	106,334	106,334
Participation — portion courue	17,722	17,722
Dividendes à payer le 15 février 1962 sur les actions ordinaires —		
portion courue	166,667	166,667
Dépôts des abonnés	191,824	197,663
Intérêt couru sur obligations	190,937	190,937
	<u>\$ 4,705,245</u>	<u>3,985,450</u>
Passif différé:		
Avances reçues sur le coût de lignes de transmission, etc., moins		
remboursements	85,462	87,325
Versements à payer jusqu'à 1984 sur propriétés achetées	293,586	310,077
	<u>379,048</u>	<u>397,402</u>
Dettes à longue échéance:		
Titres de première hypothèque —		
3 ½% série "B" échéant le 2 juillet 1976	6,000,000	6,000,000
3 ½% série "C" échéant le 2 juillet 1976	2,500,000	2,500,000
3 ¾% série "D" échéant le 2 janvier 1981	2,500,000	2,500,000
	<u>11,000,000</u>	<u>11,000,000</u>
Crédit différé:		
Impôts imputables aux exercices à venir	1,654,400	1,392,400
Réserves et provisions:		
Amortissement	14,497,767	13,727,027
Energie achetée	444,144	444,144
Contingences et divers	462,424	431,762
	<u>15,404,335</u>	<u>14,602,933</u>

CAPITAL-ACTIONS ET EXCÉDENT RÉALISÉ

Actions privilégiées cumulatives à 6% avec participation:		
Autorisées: 100,000 actions de \$100 chacune		
Emises et entièrement payées: 70,889 actions de \$100 chacune	7,088,900	7,088,900
Actions ordinaires:		
Autorisées: 500,000 actions sans valeur nominale		
Emises et entièrement payées: 400,000 actions sans valeur nominale	8,000,000	8,000,000
Excédent réalisé — bénéfiques investis dans l'entreprise:		
Solde au début de l'exercice	\$4,473,173	4,037,992
Exercice courant	370,313	435,181
Profits découlant de ventes d'immeubles	301,623	—
	<u>5,145,109</u>	<u>4,473,173</u>
<i>Signé au nom du conseil d'administration:</i>		
JAS. B. WOODYATT	20,234,009	19,562,073
Administrateur	<u>\$53,377,037</u>	<u>\$50,940,258</u>
G.L. RATTEE		
Administrateur		



Etat consolidé des opérations

pour les exercices financiers de 1952 à 1961*

	1961	1960	1959	1958	1957
Ventes d'électricité	\$ 15,122,769	\$13,971,738	\$13,062,728	\$11,930,316	\$11,178,173
Revenus divers	305,038	250,603	223,547	238,908	274,382
Revenu brut	15,427,807	14,222,341	13,286,275	12,169,224	11,452,555
Achats d'électricité	5,764,459	4,964,748	4,330,282	3,593,733	3,196,577
Frais d'exploitation	1,945,352	1,873,524	1,782,689	1,765,385	1,545,259
Frais d'entretien	1,680,164	1,516,001	1,521,115	1,391,300	1,200,638
Taxes (sauf les impôts sur le revenu)	455,881	412,911	370,267	347,277	323,581
Paiements à la caisse-retraite et aux retraités	371,453	347,316	326,936	310,235	276,465
	10,217,309	9,114,500	8,331,289	7,407,930	6,542,524
Bénéfice d'exploitation	5,210,498	5,107,841	4,954,986	4,761,294	4,910,031
Intérêts sur obligations	381,875	383,375	386,375	386,375	386,375
Intérêts divers	84,087	34,962	11,432	11,420	44,907
Amortissement	993,000	944,500	892,300	847,800	806,500
Impôts sur le revenu	1,885,000	1,813,600	1,773,700	1,589,700	1,703,000
	3,343,962	3,176,437	3,063,807	2,835,295	2,940,782
Bénéfice net de l'exercice	1,866,536	1,931,404	1,891,179	1,925,999	1,969,249
Dividendes — actions privilégiées	496,223	496,223	496,223	496,223	496,223
Dividendes — actions ordinaires	1,000,000	1,000,000	1,000,000	1,000,000	1,000,000
Rectification: dividendes ordinaires	—	—	—	—	—
	1,496,223	1,496,223	1,496,223	1,496,223	1,496,223
Bénéfices investis dans l'entreprise:					
Chaque exercice	370,313	435,181	394,956	429,776	473,026
Profits découlant de ventes d'immeubles	301,623	—	—	—	—
Reporté	4,473,173	4,037,992	3,643,036	3,213,260	2,740,234
A la fin de l'exercice	\$5,145,109	\$4,473,173	\$4,037,992	\$3,643,036	\$3,213,265
Nombre d'abonnés	96,360	93,572	90,959	87,029	83,708
Débit en kilowatt-heures	1,283,231,740	1,153,411,140	1,064,369,010	958,432,159	896,415,654
Consommation moyenne par abonné du service domiciliaire en kilowatt-heures	4,910	4,615	4,400	4,041	3,735
Revenu par action ordinaire	\$3.42	\$3.59	\$3.49	\$3.57	\$3.68
(déduction faite des dividendes privilégiés)					

Ces statistiques tiennent compte des taxes de l'exercice précédent et des autres régularisations.

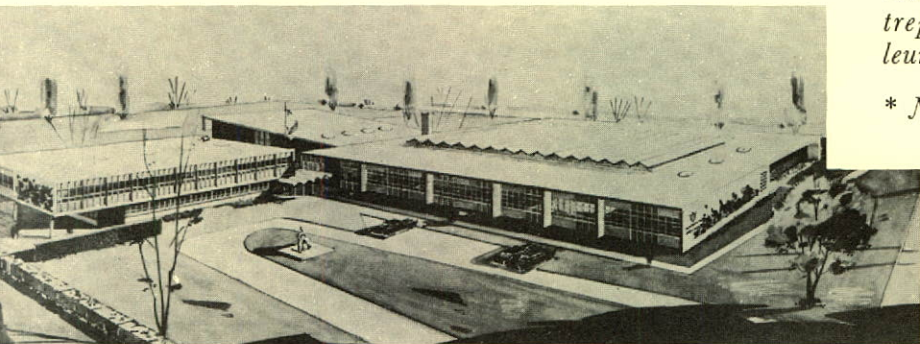
*Les exercices financiers de 1952 à 1956 se terminaient le 30 septembre.

Les exercices financiers de 1957 à 1961 se terminaient le 31 décembre.





Centre Commercial, Ste-Rosalie.

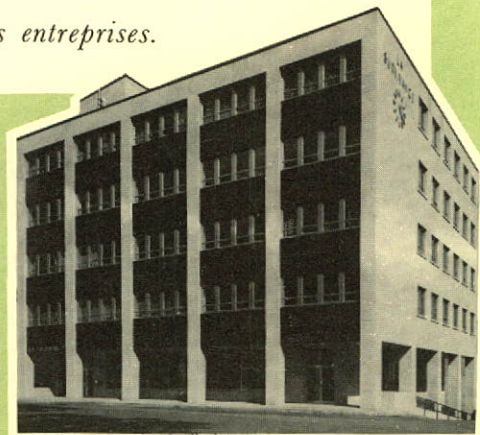


Ecole technique, Drummondville



Voici la liste des entreprises industrielles qui se sont établies dans le territoire desservi par la compagnie Southern Canada Power en 1961. Cette liste inclut également les entreprises qui ont ajouté des extensions à leur usine au cours de l'année.

* Nouvelles entreprises.



Edifice La Survivance, St-Hyacinthe

EXPANSION INDUSTRIELLE

ACTON VALE

Ernest Bergeron — Menuiserie; extension de 3,200 pieds carrés pour entreposage.

F.X. Pelchat — Bétonnage; extension de 2,500 pieds carrés.

BEDFORD

Eastern Rebuilders Limited — Reconstruction de moteurs; extension de 9,300 pieds carrés.

BONSECOURS

- * **Entreprises C.J.F. Inc.** — Finissage du marbre; occupe un nouveau hangar de 3,000 pieds carrés.

BROME

- * **E.J. Persons** — Usine d'asphalte.

BURY

- * **Clifford Anderson** — Scierie.
- * **Bury Industries Co. Ltd.** — Caisses de sommiers; occupe l'ancien édifice de 11,500 pieds carrés de Canada Reel Co.

COWANSVILLE

- * **RCA Victor Company Ltd.** — Équipement électronique; usine de 12,000 pieds carrés en construction.

DIXVILLE

Michel Harbec — Grains et moulées; occupe un nouvel édifice de 4,800 pieds carrés.

DRUMMONDVILLE

- * **Breuvage Drummond Ltée** — Usine d'embouteillage; extension de 500 pieds carrés.
- * **Delisle Auto Drummondville Ltée** — Reconstruction de moteurs.
- * **Drummond Die & Stamping** — Matrices et étampes en métal; occupe un édifice de 560 pieds carrés.
- * **Fantasy Sportswear Limited** — Vêtements pour dames; occupe une nouvelle usine de 6,300 pieds carrés.
- * **Foster Refrigeration Canada Limited** — Réfrigérateurs pour maisons d'affaires; occupe l'ancien édifice de 12,000 pieds carrés de Sylvania Electric.

Prest-o-Lite Battery Canada Ltd. — Accumulateurs; occupe une nouvelle usine de 40,000 pieds carrés.

St. Francis Paper Converters Ltd. — Boîtes en carton; occupe une nouvelle usine de 36,000 pieds carrés.

- * **Van Togs Inc.** — Vêtements pour dames; occupe un édifice de 2,500 pieds carrés.

DRUMMONDVILLE-SUD

- * **Larose & Fils Enrg.** — Usine d'embouteillage; occupe 1,800 pieds carrés.

FARNHAM

Coopérative des Pomiculteurs du Québec — Entrepôt frigorifique pour les pommes; extension de 5,000 pieds carrés.

Gelco Furniture Mfg. Ltd. — Meubles de bois; reprise des opérations dans une nouvelle usine de 50,000 pieds carrés.

- * **Penn Ventilator Company** — Ventilateurs de toit et accessoires; achat de l'édifice de 20,000 pieds carrés occupé auparavant par Farnham Stampings Specialties.

Walnut Product Corporation — Fourrures synthétiques; extension de 1,000 pieds carrés.

GRANBY

Coopérative Agricole de Granby — Grains et moulées; addition d'un nouvel édifice de 6,000 pieds carrés.

Cresswell Pomeroy Limited — Portes et fenêtres d'acier et d'aluminium; extension des opérations dans l'ancienne usine de Radio Engineering Products où ils occupent 13,000 pieds carrés.

Esmond Mills Limited — Couvertures de laine; nouvel entrepôt de 33,000 pieds carrés dans l'ancienne usine de Radio Engineering Products.

Granby Steel Tanks Reg'd. — Réservoirs d'entreposage en acier; occupe une nouvelle usine de 4,500 pieds carrés.

- * **Insulfoam Limited** — Isolants; occupe l'ancienne usine de 12,000 pieds carrés de United Maple Products.
- Keuffel & Esser of Canada Ltd.** — Apprêtage de papier translucide; extension de 22,500 pieds carrés.
- Klockner-Moeller Canada Ltd.** — Contacteurs de démarrage pour moteurs; extension de 15,000 pieds carrés.
- Laiterie Leclerc Limitée** — Laiterie; extension de 4,000 pieds carrés.
- * **Les Entreprises Frigorifiques Métropole Cie Ltée** — Entrepôt frigorifique.
- Marcoux & Fils Cie Ltée** — Meubles; extension de 900 pieds carrés pour entreposage.
- * **Marlu Limited** — Filé d'acétate à tricoter; occupe 23,200 pieds carrés dans l'ancienne usine de Radio Engineering Products.
- Montrose Worsted Mills Inc.** — Worsted de laine et synthétique; extension de 1,500 pieds carrés.
- * **Paquin & Dion Enrg.** — Menuiserie; occupe un édifice de 4,000 pieds carrés.
- Peeters Textile Mills Ltd.** — Tapis de laine, coton et viscosse; extension de 21,600 pieds carrés.

IBERVILLE

- Arrow Plastics Limited** — Talons de plastique; extension de 900 pieds carrés.
- * **R.F.A. Furniture Ltd.** — Meubles; occupe l'ancienne usine de 24,000 pieds carrés de Lancaster Furniture Co. Ltd.

KNOWLTON

- Amalgamated Industries Ltd.** — Cosmétiques; extension de 10,000 pieds carrés.
- H.F. Smith Printing Reg'd.** — Imprimerie; extension de 600 pieds carrés.

LAWRENCEVILLE

- La Laiterie Shefford** — Lait en poudre; extension de 5,000 pieds carrés.

MARIEVILLE

- Iberville Sack Supply Limited** — Remise en état de sacs de jute; occupe une usine de 23,000 pieds carrés.
- * **Les Industries Marco Inc.** — Pompes à eau; occupe un édifice de 2,200 pieds carrés.
- * **Les Produits de Ciment St-Paul** — Bétonnage; occupe un nouvel édifice de 3,600 pieds carrés.
- Marieville Paper Box Co.** — Boîtes en carton; extension de 1,200 pieds carrés.
- * **Metaplast Corporation** — Rondelles en acier; occupe 5,800 pieds carrés dans l'ancien édifice de Stafford Tanning Corp.
- Sivaco Wire and Nails Company** — Fil et clous; extension de 41,400 pieds carrés.

NAPIERVILLE

- * **Chemical Refineries Corporation Ltd.** — Produits de Naphthalène; occupe l'ancien édifice de 30,000 pieds carrés de Napierville Cannery.

RICHMOND

- H. H. Brown Shoe Co. (Canada) Ltd.** — Bottes et souliers pour hommes; extension de 22,000 pieds carrés.
- * **Canadian Children's Wear Limited** — Vêtements de sport pour enfants; occupe l'ancien édifice de 29,700 pieds carrés de National Hosiery Mills Ltd.
- * **Richmond Caskets Reg'd.** — Cercueils; occupe l'ancien édifice de 12,000 pieds carrés de Prospect Shoe Co.

ROUGEMONT

- * **Raymond Alix** — Entrepôt frigorifique pour les pommes.
- * **Bernard Brasseur** — Entrepôt frigorifique pour les pommes.
- Industrial Supplies Inc.** — Conduits d'air chaud et appareillage; extension de 4,900 pieds carrés.
- Safeway Farm Equipment Co. Ltd.** — Convoyeurs pour nettoyeurs d'étables; occupe un édifice de 2,800 pieds carrés.

ROXTON POND

- * **Jos. Choinière & Frères** — Scierie et menuiserie; occupe un édifice de 8,000 pieds carrés.
- The Stanley Tool Co. of Canada Ltd.** — Outils de menuisiers et de mécaniciens; extension de 4,500 pieds carrés.

ST-ALEXANDRE

- * **Armand Beaudry** — Entrepôt frigorifique pour les pommes.

ST-BRUNO

- * **Canada Door Manufacturing Co.** — Portes en bois; occupe une nouvelle usine de 5,000 pieds carrés.
- * **Lajoie Portes & Châssis** — Portes et châssis; occupe une nouvelle usine de 5,000 pieds carrés.

ST-CÉSaire

- Pâtisserie Régale Limitée** — Pâtisserie et boulangerie; occupe un nouvel édifice de 13,200 pieds carrés.

ST-DOMINIQUE

- * **Chicoine & Frères** — Blocs de ciment; occupe un nouvel édifice de 2,000 pieds carrés.

ST-GERMAIN DE GRANTHAM

- * **Carrière St-François Ltée** — Carrière.

ST-HYACINTHE

- * **Gibbons Zipper Textiles Inc.** — Galon de coton pour fermetures-éclaircs; occupe 2,000 pieds carrés dans l'édifice Lafrance.
- * **Joy Togs Inc.** — Vêtements pour enfants; occupe un nouvel édifice de 3,500 pieds carrés.
- * **Maska Galvanize Inc.** — Galvanoplastie; occupe un nouvel édifice de 1,200 pieds carrés.
- * **Maska Pulleys Inc.** — Poulies de métal; occupe un édifice de 2,400 pieds carrés.
- * **Smith Textiles Inc.** — Filé extensible; occupe un nouvel édifice de 4,500 pieds carrés.
- Volcano Limited** — Chaudières et fourneaux; extension de 7,000 pieds carrés.

ST-LIBOIRE D'UPTON

- Gosselin & Fils** — Boulangerie; extension de 3,000 pieds carrés pour entreposage.

SAINT-JEAN

- Bruck Mills Limited** — Moulinage de filés synthétiques; extension de 7,200 pieds carrés.
- * **Collins & Aikman** — Tapis caoutchoutés; occupe 20,000 pieds carrés dans l'ancien édifice de Franco Canadian Dyers.
- * **Les Équipements Universels** — Atelier de mécanique; occupe un édifice de 600 pieds carrés.
- * **Novelty Toys Mfg. Co. Ltd.** — Jouets et jeux; occupe un édifice de 4,000 pieds carrés.
- * **Richard Cabinets Reg'd.** — Meubles; occupe l'ancienne usine de 5,000 pieds carrés de St. Johns Paper Products.
- * **Léo Tougas** — Menuiserie; occupe un édifice de 2,000 pieds carrés.

UPTON

- * **Meunerie Régionale Inc.** — Grains et moulées; occupe un édifice de 4,000 pieds carrés.

VALCOURT

- * **Austin Gloves Co.** — Gants; occupe un édifice de 1,000 pieds carrés.

WATERLOO

- Plastifoam Manufacturing Co. Ltd.** — Isolants et caoutchouc-mousse; occupe l'ancien édifice de 8,000 pieds carrés de Kismet Co.
- Waterloo Box & Packaging Ltd.** — Boîtes et caisses en bois; occupe 15,000 pieds carrés dans l'édifice de Waterloo Plywood Ltd.