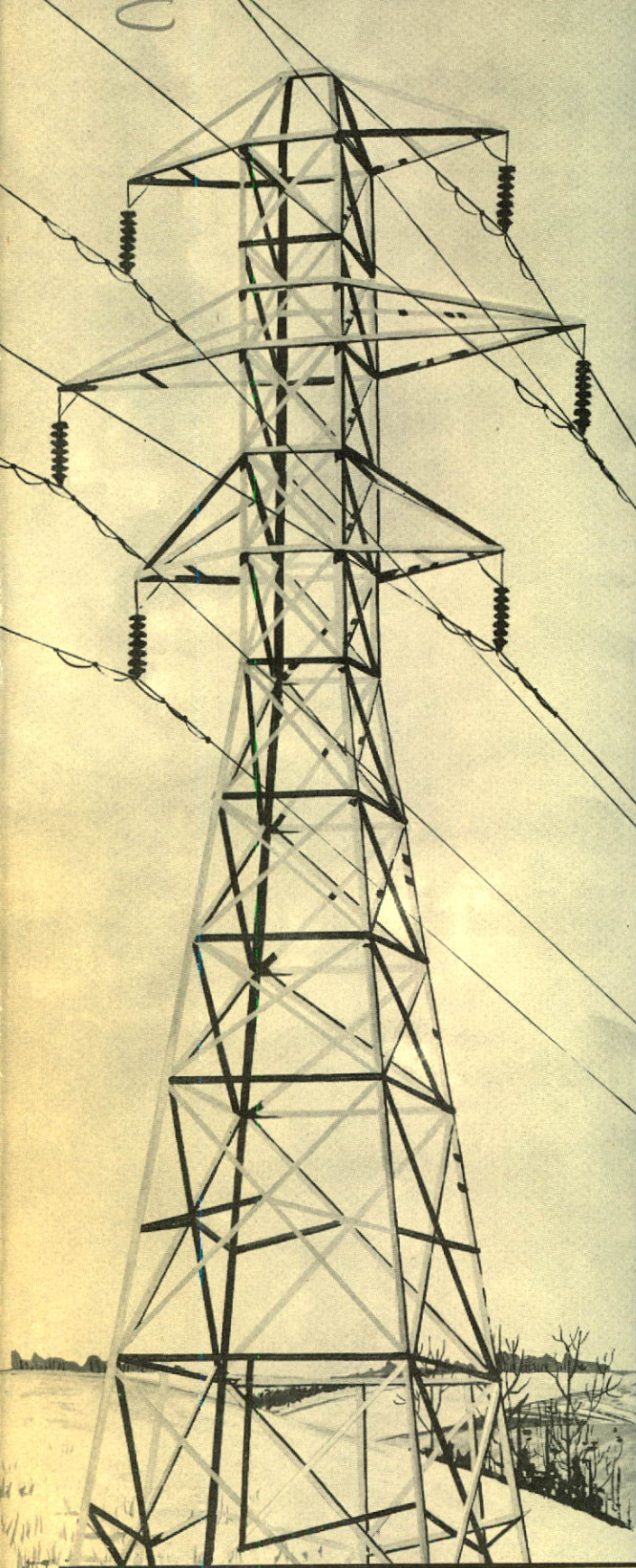


file



Annual Report 1960



Southern Canada Power Company Limited

LIBRARIES
MAR 2 1961

UNIVERSITY



Southern Canada Power Company Limited

HEAD OFFICE: 1450 City Councillors Street, Montreal, Que., Canada.

Board of Directors

A.C. ABBOTT	J.A. PAGÉ
PAUL DESRUISSEAU, Q.C.	EUG. PAYAN
J.A. FULLER	F.A. POULIOT
AIMÉ LAURION	G.L. RATTEE
W.F. MAINGUY	GEO. ST-GERMAIN
J.O. MONTPLAISIR	P.N. THOMSON
R.R. MOODIE	W.R. WAY
A.D. NESBITT	JAS. B. WOODYATT

Officers

Chairman of the Board: JAS. B. WOODYATT
President and General Manager: J.A. PAGÉ
Executive Vice-President: G.L. RATTEE
Vice-President, Planning: E.A. STANGER
Vice-President, Plant: D. ANDERSON
Vice-President, Administration: S.J. ATCHISON
Treasurer: E.L. JOWETT
Secretary: V.J. NIXON
Asst. Treasurer: H.A. LADOUCEUR
Asst. Secretary: J.W. CUNNINGHAM

Department Managers

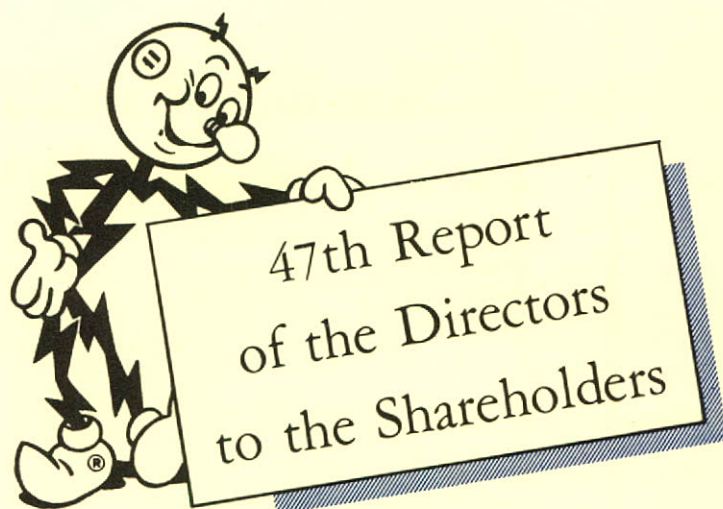
<i>Commercial:</i> F.E. RINFRET	<i>Engineering:</i> J.G. THIBAUT
<i>Purchases:</i> G. LEMAY	<i>Operations:</i> N.J. SMITH
<i>Industrial:</i> L.G. GROOM	<i>Distribution:</i> L.P. L'HOMME
<i>Merchandise:</i> M.A. PERRY	<i>Public Relations:</i> F. KÉROACK

Trustee and Transfer Agents

Montreal Trust Company, Montreal, Que.

Branch Managers

Acton Vale, R.P. FORTIN	Marieville, A.M. BOUCHARD
Ayer's Cliff, I.J. LAFOND	Napierville, J. CHOPIN
Bedford, H.P. STONE	Richmond, C.A. CHARTIER
Bromptonville, M. DEMERS	Rock Island, C.B. HILL
Cookshire, M. TRAHAN	St. Bruno, A. FAUCHER
Cowansville, A.C. ADAMS	St. Césaire, J.P. FOURNIER
Drummondville, J.P. MARCEAU	St. Hyacinthe, R. MAYNARD
East Angus, D. LEARNED	St. Johns, R. GRENIER
Farnham, Y. CHOQUETTE	St. Pie, G. LALIBERTÉ
Granby, J.H. BUSSIÈRE	Sutton, A.W. LARAWAY
Knowlton, H.L. PARKES	Waterloo, W.A. PARKES
Lennoxville, D.M. BENNETT	Waterville, G.T. MILTIMORE



Once more it is my pleasant duty to give an account of the year's business of Southern Canada Power Company Limited. My name is Reddy Kilowatt and I am sure that most of you know me already, so I will dispense with the formalities and get on with the story.

Business in the service area was fairly good, although there was some levelling-off in certain sectors of the economy. Textiles, always a key indicator, held up very well as did manufacturing in general. However, housing construction declined, following the trend elsewhere, and this adversely affected related industries and occupations.

Company gross revenue was \$14,222,341 an increase of 7.0 per cent over last year. This increase is

slightly less than that of the previous year, reflecting general business conditions. Operating expenses, including power purchased and maintenance expenses, totalled \$9,114,500, an increase of 12.8% per cent over 1959. Earnings per common share were \$3.59 against \$3.49 the previous year. Taxes in 1960 amounted to \$2,226,511 representing 15.9 per cent of the company's electric revenue.

Dividends

This year, the common stock holders received a dividend of \$2.50 a share. Owners of 6-per-cent participating preferred shares, who are entitled to four times the dividend paid on common shares with a maximum of \$7, received \$7 a share.

Highlights

	1960	1959	Increase
Gross revenue	\$14,222,341	\$13,286,275	7.0%
Output in kilowatt-hours	1,153,411,140	1,064,369,010	8.4%
Peak load in kilowatts	247,000	208,100	18.7%
Number of customers	93,572	90,959	2.9%
New plant and equipment	\$2,425,496	\$2,053,181	18.1%
Operating and maintenance expenses	\$3,389,525	\$3,303,804	2.6%
Taxes	\$2,226,511	\$2,143,967	3.8%
Power purchased	\$4,964,748	\$4,330,282	14.7%
Pensions and contribution to pension fund	\$347,316	\$326,936	6.2%
Profits invested in the business	\$435,181	\$394,956	10.2%
Earnings per common share	\$3.59	\$3.49	2.9%

Customers

	1960	1959	Increase
Residential	69,390	67,181	2,209
Commercial	8,563	8,239	324
Farm	13,699	13,683	16
Others	1,920	1,856	64
Total	93,572	90,959	2,613
Average kilowatt-hour consumption per residential customer	4,615	4,400	215
Average price per kilowatt-hour to residential customers	1.55¢	1.57¢	

Customers

By the end of 1960, we were serving 93,572 customers, an increase of 2,613 during the year. We were happy to welcome 53 new customers in the Philipsburg area who joined us when the company bought, from the village of Swanton, Vermont, a short section of distribution line extended into Canada many years ago.

The average use of electricity by our residential customers was 4,615 kilowatt-hours compared to 4,400 in 1959. This is a 4.9 per cent increase. The average farm use was 5,123 kilowatt-hours which is 4.8 per cent more than last year.

Rates

The company's rates, which are among the lowest in Canada, remained unchanged in spite of a substantial rise in the cost of doing business. Everything that goes into supplying electricity has become more

expensive and wages have risen correspondingly. Yet our rates have never been increased — on the contrary, no less than ten rate reductions have been put into effect since the company was formed. Increased use of electricity by our customers and efficiency in all phases of operation have been the main factors enabling us to maintain the present rate structure.

Industrial development

Recognizing that economic progress is measured to a great extent by industrial development, Southern Canada Power, in 1919, became one of the first utilities in Canada to set up an industrial department with the object of attracting outside companies to the service area. Over the years, this move proved very successful and many of the larger industries now established in the area came as a result of work undertaken by this department. This has been a major factor in the prosperity of the area we serve.

In 1960, forty-three new industrial customers were connected, bringing the total number of industries served to over 1,200.

A list of industries which moved into our service area in 1960, as well as existing ones which expanded their operations, will be found in the insert accompanying this report.

Tourism

In recent years, tourism has made an increasing contribution to the economy of the Eastern Townships, thanks to the area's natural beauty and facilities for recreation. The southern part of the region in particular has become very popular for summer cottages and we now serve a total of 5,307 seasonal customers.

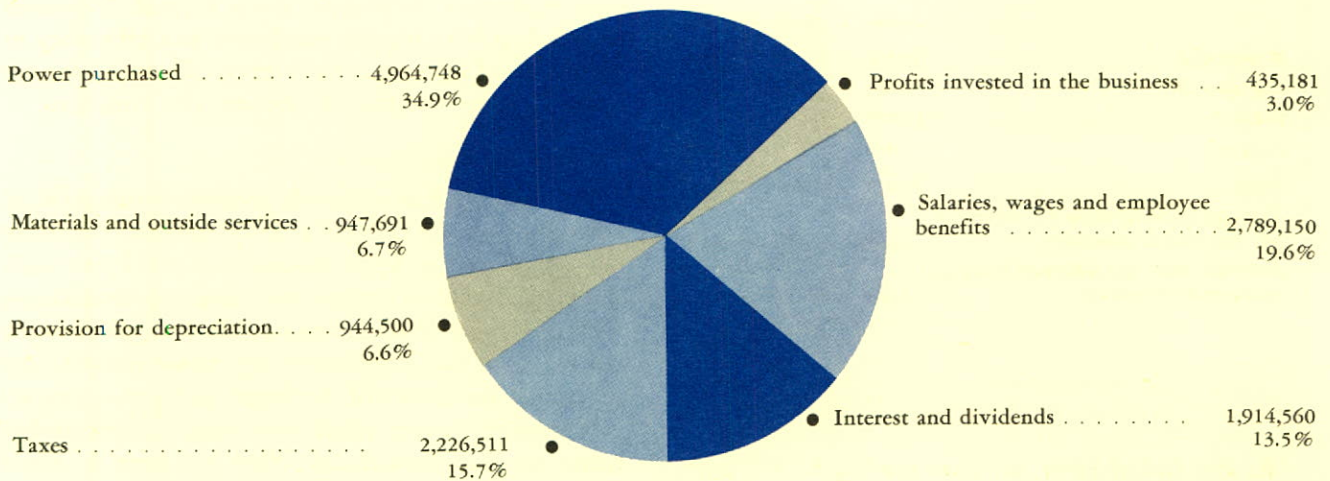
Sales of Electricity

	Dollars			Kilowatt-hours		
	1960	1959	Increase	1960	1959	Increase
Residential	\$4,882,103	\$4,541,107	7.5%	315,126,016	289,299,610	8.9%
Commercial	1,968,061	1,826,408	7.7%	87,233,993	81,760,527	6.6%
Farm	1,149,840	1,058,561	8.6%	70,138,506	64,032,947	9.5%
Industrial — Primary power	4,488,725	4,290,861	4.6%	379,562,309	367,377,491	3.3%
Industrial — Secondary power	101,567	92,111	10.3%	44,846,400	40,241,600	11.4%
Wholesale*	1,030,898	932,630	10.5%	140,599,722	122,796,628	14.4%
Street Lighting	350,544	321,050	9.2%	12,476,889	11,857,079	5.2%

*Including secondary power

Disposition of Revenue

Gross revenue \$14,222,341 100.0%



The area also offers attractive ski sites for winter vacationers. North Hatley and Mount Orford are probably the best known of these. To accommodate the ever increasing number of skiers, Mount Orford, this year, installed a new 5,500-ft. chairlift extending to the top of the mountain.

Another region with great potentialities for skiing is Sutton, and a company was recently formed to develop Mount Sutton. Two ski lifts have already been installed: a chairlift over 4,000-ft. long and a 1,200-ft. T-Bar lift. An attractive chalet, housing a ski shop and restaurant, was opened for the start of the 1960-61 season. Future developments planned at Mount Sutton include a 6,000-ft. chairlift and four more ski trails as well as a swimming pool and camping sites for summer visitors.

Appliance Sales and Promotion

The company displays and sells various electrical appliances in its 25 branch stores and, in 1960, sales amounted to \$1,758,568.

Particular attention was also given to adequate wiring, mainly through Housepower and Medallion Homes promotion. Wiring displays, along with farm and domestic appliances, were shown at county fairs and the practice of financing home and farm wiring improvements was continued. Our lighting specialists visited many industrial and commercial customers as well as master electricians and these personal con-

tacts, besides improving customer relations, have undoubtedly contributed to raising lighting standards in the service area.

Farm modernization entails ever-increasing use of electricity and in keeping with this trend, the company inaugurated a new service for farm customers with the appointment of an agronomist. Working with individual farmers, farm associations and service groups, he provides our farm customers with technical advice on how to make the best use of me—Reddy Kilowatt.

Our home economist continued her visits with housewives to help them “Live Better Electrically”, and emphasized particularly automatic laundry equipment and freezers in her conferences and demonstrations. A permanent model kitchen equipped with all the latest electric appliances was set up in the Cowansville store.

Altogether, electric appliances sold in 1960 represented 22,477 kilowatts of connected load.

Street Lighting

Better street lighting was actively promoted and 299,825 watts of new lighting were installed compared to 288,550 watts the previous year. People are realizing more and more that good street lighting, besides giving them added protection and convenience, is a business asset to a community. Recognizing this,

Output in Kilowatt-hours

	1960	1959	
Generated	200,266,280	227,256,610	-11.85%
Purchased	953,144,860	837,112,400	+13.85%
Total	1,153,411,140	1,064,369,010	+ 8.35%

many municipalities in the service area have requested our help in modernizing their systems. During the year, the company's specialists drew up complete street lighting programs for several municipalities and some of the recommendations have already been put into effect. Total street lighting revenue for the year was \$350,544.

Plant and Equipment

The company invested \$2,425,496 in new plant and equipment during the year.

In October, a new 50,000 KVA transformer, the largest ever used on the SCP system, was installed at the St. Césaire substation. This enabled two 25,000 KVA transformers to be transferred to the 110,000/48,000-volt substation being built at L'Acadie a few miles west of St. Johns. One of the transformers is

already installed in the new substation and the other was scheduled to be moved from St. Césaire about the end of January 1961. The L'Acadie substation, an important new link in the transmission network, will provide for the rapidly increasing load in the St. Johns-Iberville-Napierville area.

Towards the end of the year, work was started on a 48,000/13,800-volt substation at Sweetsburg scheduled to go into operation in March 1961 to provide additional capacity for the Cowansville-Knowlton-Sutton region.

In St. Bruno, a new substation was brought into service at the end of July, relieving the St. Hilaire substation, and providing the capacity needed to take care of this rapidly expanding region for several years to come.

Additional distribution lines were converted to 13,800-volt operation, which provides increased capacity for our customers and better voltage regulation while reducing line losses. The installation of oil circuit reclosers continued throughout the system and 110 reclosers are now in operation, 63 of them at 20 key substations. Reclosers automatically restore the power in case of a transient trouble, or, in case of more serious trouble, they isolate the section of line thus reducing the number of customers affected.

The new Southern Canada Power building in Farnham.



A total of 50 miles of new line was built during the year.

The meter department was moved to new quarters on the second storey of the St. Hyacinthe branch office and new equipment was installed.

Another technical advance in 1960 involved the continued conversion of the mobile radio system to the 150-megacycle band and by the end of the year, most of the system was changed over to the new frequency. Five branches; Waterloo, Richmond, St. Bruno, Napierville and Cookshire plus the new L'Acadie substation were equipped with radio stations for the first time and the new system proved to be a great improvement over its predecessor, particularly in range and clarity of reception. Portable radios enable local crews to keep in touch with branches and the system operator so that, especially in cases of emergency, repairs can be effected as quickly as possible.

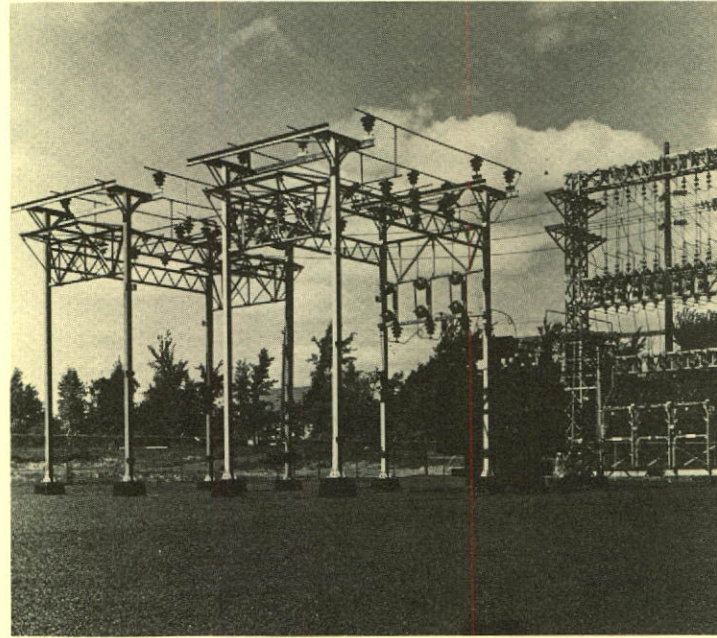
In keeping with a long-range plan to improve facilities for looking after customer needs, the company built a new office and store in Farnham, while the building in Waterville was completely renovated.

Employees

To ensure a dependable and efficient electric service, a great variety of skills is needed. A growing company, even in its internal organization, cannot remain static but must always have at its disposal a pool of well-trained employees ready to take over positions of responsibility as the need arises.

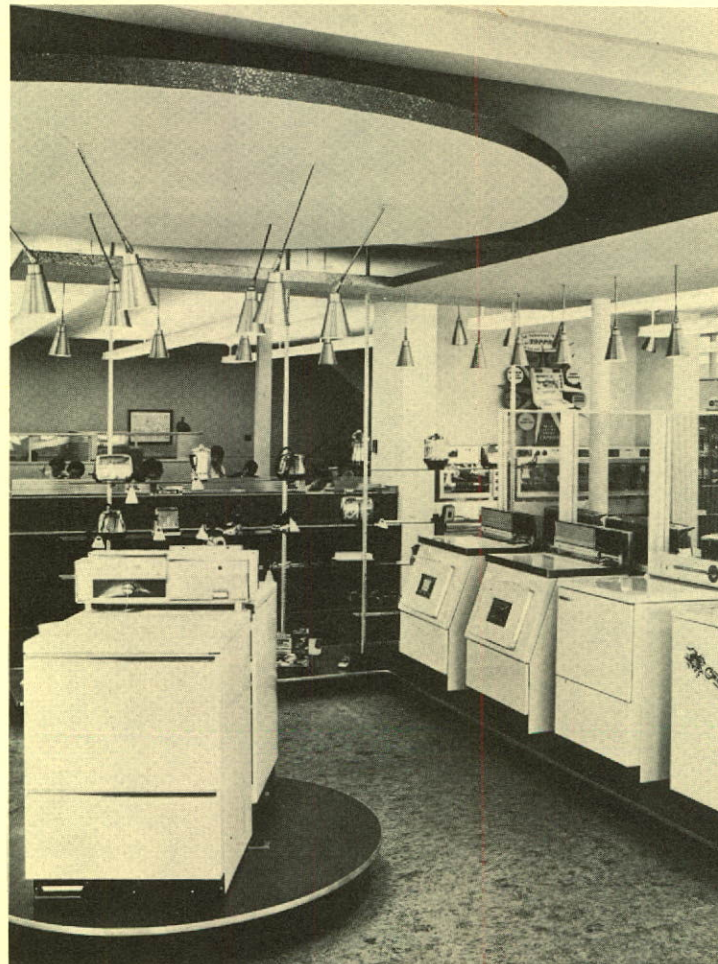
Three management development courses were given by a well-known consultant and some 43 employees attended. Most of these were representatives of the crucial, so-called "middle management", between 30 and 45 years of age. Practical courses for meter readers and installers were held with particular emphasis on customer relations.

A training supervisor was appointed to instruct our crews in safety and hot-line work. Using special techniques and equipment, changes can be made and repairs carried out, in some cases, without any interruption of service. As in former years, great emphasis was placed on safe working practices and, in 1960, the company was presented with the Canadian Electrical Association's Accident Frequency Reduction Certificate. To win this certificate, the frequency



St. Bruno 48,000/13,800-volt substation.

St. Hyacinthe new offices and store.



Payroll and Employee Benefits

	1960	1959
Salaries, wages and benefits included in the pay	\$3,184,648	\$3,027,088
Pensions and contribution to pension fund	347,316	326,936
Life and health insurance	70,101	89,748
Workmen's compensation	33,825	28,525
Unemployment insurance	27,414	20,372
Old age security tax	111,153	109,946
Other benefits	143,812	113,632
Total of payroll and employee benefits	\$3,918,269	\$3,716,247
Permanent employees (average during year)	725	712
Temporary employees (average during year)	50	64
Cost of fringe benefits per permanent employee	\$1,015	\$968
Cost of fringe benefits per temporary employee	\$243	\$205

of accidents has to be reduced by at least 25% over the average for the previous three years.

The company paid \$3,184,648 in wages and salaries and contributed \$347,316 towards employees' pensions. There are now 721 permanent employees in the company, 99 of whom are in the Quarter Century Club.

Forestry Department

The tree farm in Drummondville added 512 acres of land in 1960 bringing the total area to 7,646 acres, almost 2,000 acres of which is reforested. Improvement cutting continued in the 3,670 acres of natural stands.

The tree farm once again attracted many visitors as groups from various organizations were welcomed at our nursery and plantations. The company continued to encourage the work of the 4-H clubs and elementary courses on silviculture were given to three groups of club members.

The total nursery output in 1960 came to 331,555 plants. Of this number, 93,855 were replanted in our own lands, 222,700 were sold for planting in the Eastern Townships and 15,000 were given to 4-H clubs. At the end of the year, there were 1,781,423 plants from one to four years old in the nursery.


Board of Directors

The Board of Directors this year lost a valued member with the death of Mr. W.H. Miner of Granby, on July 13th. Mr. Miner, who had been associa-

ted with the Southern Canada Power Company as a director for 42 years, made a substantial contribution to the growth of the company and his experience and sound advice will be missed. Mr. Aimé Laurion, also of Granby, president of La Voix de l'Est Ltée, Laurion Publications Ltée and G.M. Plastics Limited, was elected to the vacancy.

This concludes the SCP story for another year. The annual general meeting of the company will be held on March 24th, at 2:15 p.m., in the Board Room, sixth floor, 1450 City Councillors Street, Montreal. I am looking forward to seeing many of you there.

Sincerely,

Reddy Kilowatt


Endorsed and respectfully submitted
on behalf of the Board of Directors.

J. J. J. J.

President



Southern Canada Power Company Limited

and its subsidiary Sherbrooke Railway and Power Company

Consolidated Statement of Income and Expenditure

for the year ended December 31, 1960

	1960	1959
Sales of electricity	\$13,971,738	\$13,062,728
Miscellaneous net revenue	227,262	192,166
Investment revenue	23,341	31,381
	<u>14,222,341</u>	<u>13,286,275</u>
Deduct:		
Power purchased	4,964,748	4,330,282
Operating expenses	1,873,524	1,782,689
Including:		
Executive officers' salaries	\$172,050	
Legal fees	7,968	
Directors' fees	24,250	
Taxes — excluding income taxes	412,911	370,267
Maintenance expenses	1,516,001	1,521,115
Pensions:		
Payments to fund	\$282,351	268,765
Payments to pensioners	<u>64,965</u>	<u>58,171</u>
	<u>9,114,500</u>	<u>8,331,289</u>
Profit from operations, before deducting the following	<u>5,107,841</u>	<u>4,954,986</u>
Bond interest	383,375	386,375
Other interest	34,962	11,432
Provision for depreciation	944,500	892,300
Income taxes:		
Taxes payable for the year	\$1,613,600	
Tax applicable to future years	<u>200,000</u>	<u>1,773,700</u>
	<u>3,176,437</u>	<u>3,063,807</u>
Net profit for the year	<u>\$ 1,931,404</u>	<u>\$ 1,891,179</u>

Southern Canada Power Company Limited

and its subsidiary Sherbrooke Railway and Power Company

Consolidated Balance Sheet as at December 31, 1960

	ASSETS		1960	1959
Current Assets:				
Cash	\$	66,222		\$ 65,020
Marketable securities (market value \$492,919)		237,696		512,163
Accounts, notes and interest receivable		2,107,695		1,980,904
Materials, supplies, tools and merchandise for sale valued at average cost.				
Records are periodically adjusted to physical count		845,556		983,576
Prepaid charges		308,044		275,788
		<hr/>	\$ 3,565,213	<hr/> 3,817,451
Investments at book value:				
Investments in and advances to affiliated companies		32,003		32,003
Mortgages receivable		19,090		14,079
		<hr/>	51,093	<hr/> 46,082
Fixed Assets:				
Power developments, land, buildings, transmission and distribution systems, equipment and organization expenses at cost			47,323,952	44,898,456
			<hr/>	<hr/>
			<u>\$50,940,258</u>	<u>\$48,761,989</u>

	LIABILITIES		1960	1959
Current Liabilities:				
Bank overdraft	\$	681,064		\$ 217,578
5% demand notes payable		500,000		—
Accounts payable and accrued liabilities		985,189		1,083,722
Taxes payable		1,139,874		1,087,026
Preferred dividend — payable January 16, 1961		106,334		106,334
— participating portion accrued		17,722		17,722
Common dividend payable February 15, 1961, portion accrued		166,667		166,667
Customers' deposits		197,663		198,761
Bond interest accrued		190,937		191,688
Municipal bonds, guaranteed 4½% due May 1, 1960		—		100,000
		<hr/>	\$ 3,985,450	<hr/> 3,169,498
Deferred Liabilities:				
Advances received on account of cost of transmission lines, less instalments repaid			87,325	103,164
Instalments payable to 1988 on property acquisitions			310,077	326,567
Funded Debt:				
First mortgage bonds —				
3½% Series "B" due July 2, 1976		6,000,000		6,000,000
3½% Series "C" due July 2, 1976		2,500,000		2,500,000
3¾% Series "D" due January 2, 1981		2,500,000		2,500,000
		<hr/>	11,000,000	<hr/> 11,000,000
Deferred Credit:				
Income tax applicable to future years			1,392,400	1,192,400
Reserves and Provision:				
Accumulated depreciation		13,727,027		12,980,936
Power purchased		444,144		444,144
Miscellaneous and contingency		431,762		418,388
		<hr/>	14,602,933	<hr/> 13,843,468

CAPITAL AND EARNED SURPLUS

6% cumulative participating preferred stock:				
Authorized: 100,000 shares of \$100 each				
Issued and fully paid: 70,889 shares		7,088,900		7,088,900
Common stock:				
Authorized: 500,000 shares of no par value				
Issued and fully paid: 400,000 shares		8,000,000		8,000,000
Earned surplus — profits invested in the business		4,473,173		4,037,992
		<hr/>	19,562,073	<hr/> 19,126,892
<i>Signed on behalf of the Board:</i>			<u>\$50,940,258</u>	<u>\$48,761,989</u>

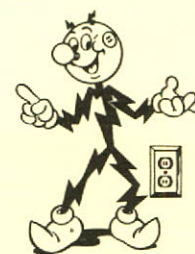
JAS. B. WOODYATT Director

J. A. PAGÉ Director

Consolidated Statement of Earned Surplus

(Profits invested in the business)

For the year ended December 31, 1960



	1960	1959
Balance at the beginning of the year	\$ 4,037,992	\$ 3,643,036
Net profit for the year	1,931,404	1,891,179
Deduct:		
Preferred dividends:		
Regular	425,334	425,334
Participating	70,889	70,889
	<u>496,223</u>	<u>496,223</u>
Common dividend	1,000,000	1,000,000
Total dividends	<u>1,496,223</u>	<u>1,496,223</u>
Profit invested in the business — current year	<u>435,181</u>	<u>394,956</u>
Balance at the end of the year	<u>\$ 4,473,173</u>	<u>\$ 4,037,992</u>

Auditors' Report to the Shareholders

Southern Canada Power Company Limited
Montreal, Quebec

We have examined the consolidated balance sheet of Southern Canada Power Company Limited and its subsidiary company, Sherbrooke Railway and Power Company, as at December 31, 1960 and the related statements of income and expenditure and earned surplus for the year ended on that date and have obtained all the information and explanations we have required. Our examination included a general review of the accounting procedures and such tests of accounting records and other supporting evidence as we considered necessary in the circumstances.

In our opinion the accompanying consolidated balance sheet and related statements of income and expenditure and earned surplus are properly drawn up in accordance with generally accepted accounting principles applied on a basis consistent with that of the preceding year, so as to exhibit a true and correct view of the state of the affairs of the Company and its subsidiary as at December 31, 1960 and the results of their operations for the year ended on that date according to the best of our information and the explanations given to us and as shown by the books of the Companies.

Ross, Touchette & Co.

Chartered Accountants

Montreal, Que., January 20, 1961

Consolidated Operating Statement

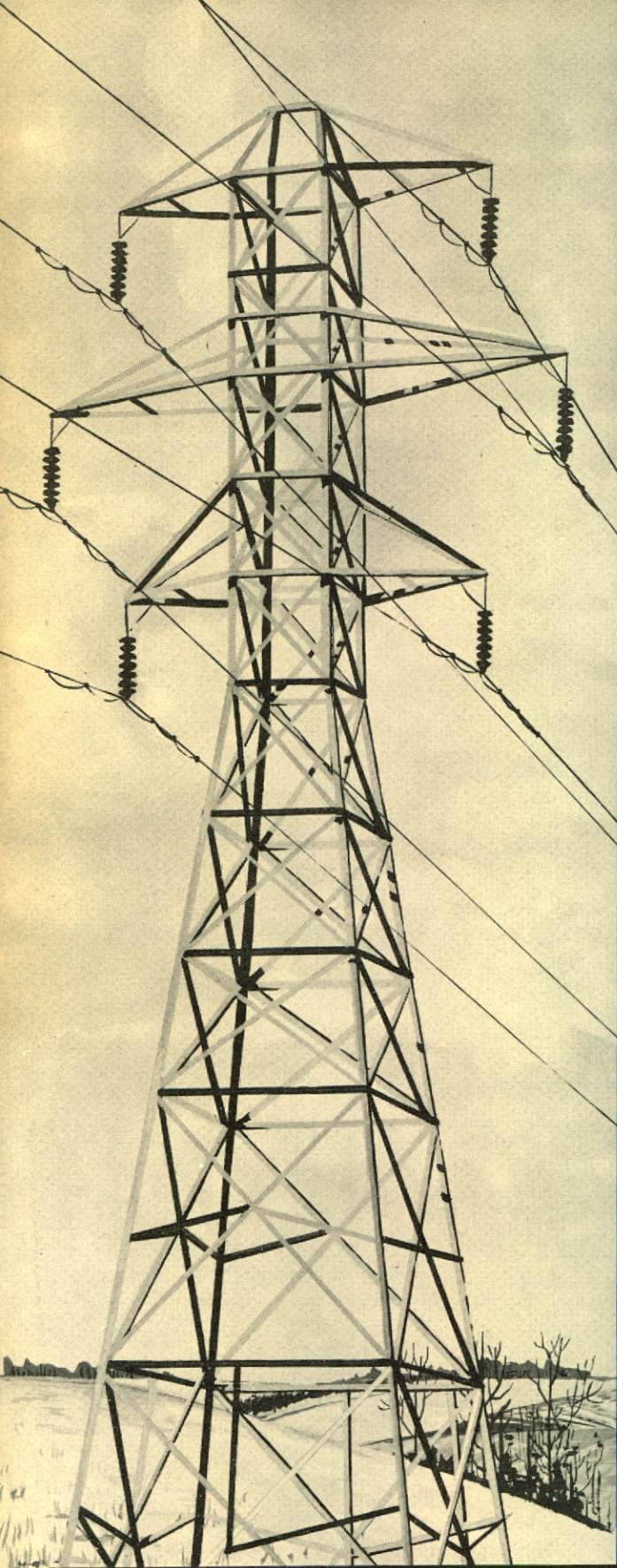
for the fiscal years 1951 to 1960*

	1960	1959	1958	1957	1956
Sales of electricity	\$13,971,738	\$13,062,728	\$11,930,316	\$11,178,173	\$9,868,354
Miscellaneous revenue	250,603	223,547	238,908	274,382	229,260
Gross revenue	14,222,341	13,286,275	12,169,224	11,452,555	10,097,614
Power purchased	4,964,748	4,330,282	3,593,733	3,196,577	2,595,667
Operating expenses	1,873,524	1,782,689	1,765,385	1,545,259	1,635,047
Maintenance	1,516,001	1,521,115	1,391,300	1,200,638	762,636
Taxes (excluding income taxes)	412,911	370,267	347,277	323,581	313,292
Pensions and contribution to pension fund ..	347,316	326,936	310,235	276,469	233,099
	9,114,500	8,331,289	7,407,930	6,542,524	5,539,741
Profit from operations	5,107,841	4,954,986	4,761,294	4,910,031	4,557,873
Interest on bonds	383,375	386,375	386,375	386,375	386,375
Other interest	34,962	11,432	11,420	44,907	14,692
Provision for depreciation	944,500	892,300	847,800	806,500	753,700
Income taxes	1,813,600	1,773,700	1,589,700	1,703,000	1,533,600
	3,176,437	3,063,807	2,835,295	2,940,782	2,688,367
Net profit for the year	1,931,404	1,891,179	1,925,999	1,969,249	1,869,506
Preferred dividends	496,223	496,223	496,223	496,223	496,223
Common dividends	1,000,000	1,000,000	1,000,000	1,000,000	900,000
Adjustment: common dividends	—	—	—	—	33,333
	1,496,223	1,496,223	1,496,223	1,496,223	1,429,556
Profits invested in the business —					
Each year	435,181	394,956	429,776	473,026	439,950
Brought forward	4,037,992	3,643,036	3,213,260	2,740,234	2,209,355
At year-end	\$4,473,173	\$4,037,992	\$3,643,036	\$3,213,260	\$2,649,305
Customers	93,572	90,959	87,029	83,708	80,813
Output in kilowatt-hours	1,153,411,140	1,064,369,010	958,432,159	896,415,654	783,858,547
Average consumption per residential customer in kilowatt-hours	4,615	4,400	4,041	3,735	3,240
Earnings per common share	\$3.59	\$3.49	\$3.57	\$3.68	\$3.43
(after allowing for preferred dividends)					

Figures adjusted to include prior year taxes and other adjustments.

*The fiscal years 1951 to 1956 ended September 30th.
The fiscal years 1957 to 1960 ended December 31st.





Rapport Annuel

1960



Southern Canada Power Company Limited



Southern Canada Power Company Limited

SIÈGE SOCIAL: 1450, rue City Councillors, Montréal, Qué., Canada.

Conseil d'administration

A.C. ABBOTT	J.A. PAGÉ
PAUL DESRUISSEAUX, C.R.	EUG. PAYAN
J.A. FULLER	F.A. POULIOT
AIMÉ LAURION	G.L. RATTEE
W.F. MAINGUY	GEO. ST-GERMAIN
J.O. MONTPLAISIR	P.N. THOMSON
R.R. MOODIE	W.R. WAY
A.D. NESBITT	JAS. B. WOODYATT

Direction

Président du conseil d'administration: JAS. B. WOODYATT
Président et directeur général: J.A. PAGÉ
Vice-président exécutif: G.L. RATTEE
Vice-président, planning: E.A. STANGER
Vice-président, installations: D. ANDERSON
Vice-président, administration: S.J. ATCHISON
Trésorier: E.L. JOWETT
Secrétaire: V.J. NIXON
Trésorier adjoint: H.A. LADOUCEUR
Secrétaire adjoint: J.W. CUNNINGHAM

Directeurs des services

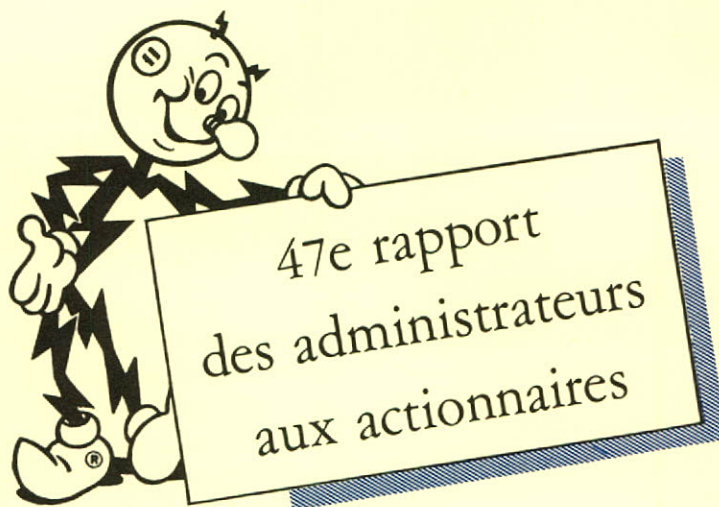
<i>Commercial:</i> F.E. RINFRET	<i>Génie:</i> J.G. THIBAUT
<i>Achat:</i> G. LEMAY	<i>Exploitation:</i> N.J. SMITH
<i>Industriel:</i> L.G. GROOM	<i>Distribution:</i> L.P. L'HOMME
<i>Marchandise:</i> M.A. PERRY	<i>Relations extérieures:</i> F. KÉROACK

Agents de transferts et fidéicommissaires

Montreal Trust Company, Montréal, Qué.

Directeurs des succursales

Acton Vale, R.P. FORTIN	Marieville, A.M. BOUCHARD
Ayer's Cliff, I.J. LAFOND	Napierville, J. CHOPIN
Bedford, H.P. STONE	Richmond, C.A. CHARTIER
Bromptonville, M. DEMERS	Rock Island, C.B. HILL
Cookshire, M. TRAHAN	St-Bruno, A. FAUCHER
Cowansville, A.C. ADAMS	St-Césaire, J.P. FOURNIER
Drummondville, J.P. MARCEAU	St-Hyacinthe, R. MAYNARD
East Angus, D. LEARNED	St-Jean, R. GRENIER
Farnham, Y. CHOQUETTE	St-Pic, G. LALIBERTÉ
Granby, J.H. BUSSIÈRE	Sutton, A.W. LARAWAY
Knowlton, H.L. PARKES	Waterloo, W.A. PARKES
Lennoxville, D.M. BENNETT	Waterville, G.T. MILTIMORE



Une fois de plus, j'ai l'agréable tâche de venir vous présenter un compte-rendu annuel de l'activité de Southern Canada Power Company Limited. Je m'appelle Reddy Kilowatt; mon nom est familier à la plupart d'entre vous, j'en suis sûr. C'est pourquoi je me permets, sans autre formalité, d'entrer dans le vif du sujet.

S'il est vrai que certains secteurs de notre économie ont subi un fléchissement, les affaires furent relativement bonnes dans la région desservie par la compagnie. Ainsi, l'industrie du textile, indice-clef, a maintenu sa production à un très bon niveau, comme du reste, l'industrie manufacturière en général. Toutefois, suivant une tendance qui s'est manifestée ailleurs, on a pu noter une baisse dans la construction d'habitations; cette baisse n'a pas manqué d'affecter les industries et les métiers connexes.

Le revenu brut de la compagnie a atteint

\$14,222,341, une hausse de 7 p. 100 sur celui de l'année précédente. Légèrement inférieure à celle des années passées, cette augmentation reflète bien l'état général des affaires. Les frais d'exploitation, y compris l'entretien et les achats d'énergie se sont élevés à \$9,114,500, soit à 12.8% p. 100 de plus qu'en 1959. Les bénéfices par action ordinaire ont été de \$3.59, par rapport à \$3.49 l'année précédente. Les impôts furent de \$2,226,511, soit 15.9 p. 100 des revenus de la vente d'électricité.

Dividendes

Cette année, les détenteurs d'actions ordinaires ont reçu un dividende de \$2.50 par action. Les détenteurs d'actions privilégiées et participantes à 6 p. 100, qui ont droit à un dividende minimum de quatre fois le dividende payé sur les actions ordinaires jusqu'à un maximum de \$7.00, ont reçu \$7.00 par action.

En résumé

	1960	1959	Augmen- tation
Revenu brut	\$14,222,341	\$13,286,275	7.0%
Débit en kilowatt-heures	1,153,411,140	1,064,369,010	8.4%
Charge de pointe en kilowatts	247,000	208,100	18.7%
Nombre d'abonnés	93,572	90,959	2.9%
Immobilisations nouvelles	\$2,425,496	\$2,053,181	18.1%
Frais d'exploitation et d'entretien	\$3,389,525	\$3,303,804	2.6%
Impôts et taxes	\$2,226,511	\$2,143,967	3.8%
Energie achetée	\$4,964,748	\$4,330,282	14.7%
Paiements à la caisse-retraite et aux retraités	\$347,316	\$326,936	6.2%
Bénéfice investi dans l'entreprise	\$435,181	\$394,956	10.2%
Revenu par action ordinaire	\$3.59	\$3.49	2.9%

Abonnés

	1960	1959	Augmen- tation
Domiciles	69,390	67,181	2,209
Etablissements commerciaux	8,563	8,239	324
Fermes	13,699	13,683	16
Autres	1,920	1,856	64
Total	93,572	90,959	2,613
Consommation moyenne en kilo- watt-heures par abonné du service domiciliaire	4,615	4,400	215
Prix moyen du kilowatt-heure à nos abonnés du service domiciliaire	1.55¢	1.57¢	

Abonnés

A la fin de 1960, nous desservions 93,572 abonnés, une augmentation de 2,613 au cours de l'année. Nous avons eu le plaisir d'accueillir 53 nouveaux abonnés de la région de Philipsburg par suite de l'achat d'une section de la ligne de distribution que le village de Swanton, au Vermont, possédait dans le Québec depuis nombre d'années.

Nos abonnés du service domiciliaire ont consommé en moyenne 4,615 kilowatt-heures en regard de 4,400 en 1959, une augmentation de 4.9 p. 100. A la ferme, la consommation moyenne a été de 5,123 kilowatt-heures, une avance de 4.8 p. 100.

Tarifs

Nos tarifs, qui sont parmi les plus bas au Canada, n'ont subi aucune majoration en dépit d'une hausse appréciable des frais d'exploitation. Tout ce qui a trait à la production et à la distribution de l'électricité a renchéri, y compris les salaires. Fait à noter, Southern Canada Power n'a jamais augmenté ses tarifs; bien au contraire, elle les a abaissés pas moins

de dix fois depuis sa fondation. Si les tarifs peuvent ainsi être maintenus aussi bas, c'est en grande partie à cause d'une consommation d'électricité accrue chez nos abonnés et d'une efficacité plus grande dans tous les secteurs de notre exploitation.

Expansion industrielle

Consciente du fait que le progrès d'une région s'appuie dans une grande mesure sur l'expansion industrielle, Southern Canada Power, en 1919, fut l'une des premières compagnies d'électricité à créer un service de prospection industrielle dont la fonction est de favoriser l'implantation de nouvelles entreprises dans le territoire qu'elle dessert. Nous devons au travail efficace de ce service l'établissement d'un grand nombre des entreprises industrielles qui constituent aujourd'hui un important facteur de prospérité dans la région.

L'an dernier, 43 nouveaux abonnés industriels ont été raccordés au réseau, ce qui en a porté le total à plus de 1,200.

Vous trouverez dans l'annexe insérée dans le présent rapport la liste des entreprises industrielles qui se sont établies en 1960 dans le territoire que nous desservons. Cette liste inclut également les entreprises qui ont agrandi leur usine au cours de l'année.

Tourisme

Au cours de ces dernières années, grâce à la beauté naturelle de la région et à ses nombreuses facilités de récréation, le tourisme s'est avéré un apport de plus en plus important à l'économie de l'Estrie. De plus, le nombre des villas d'été s'accroît rapidement, dans la zone sud de la région en particulier. Nous desservons maintenant un total de 5,307 abonnés saisonniers.

La région offre aussi aux touristes d'hiver d'excellentes stations de ski, dont North Hatley et le Mont Orford sont sans doute les plus connues. Un nouveau

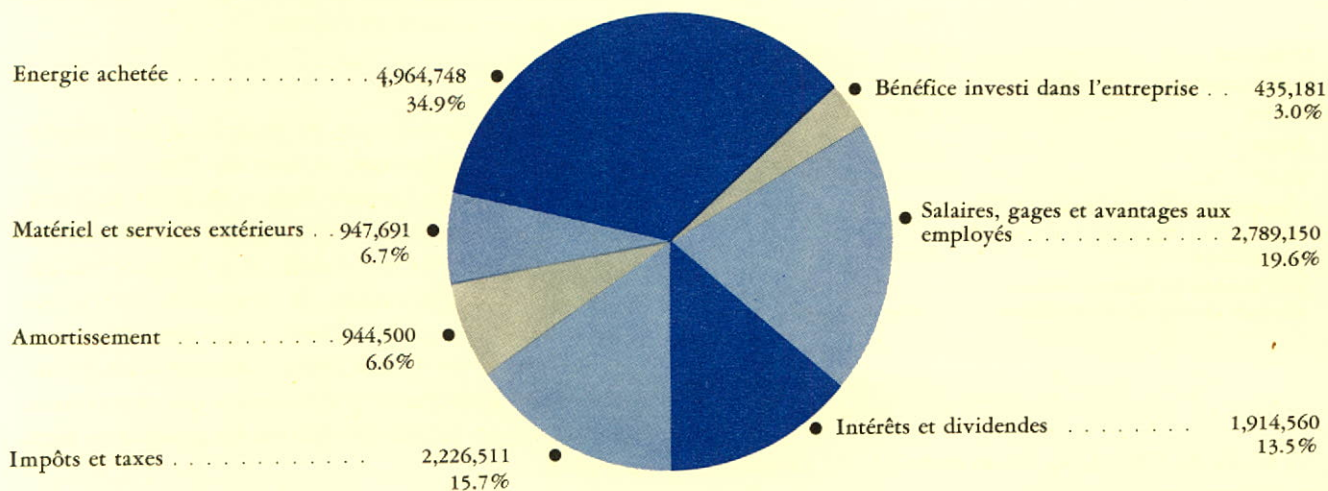
Ventes d'électricité

	Dollars			Kilowatt-heures		
	1960	1959	Augmen- tation	1960	1959	Augmen- tation
Domiciles	\$4,882,103	\$4,541,107	7.5%	315,126,016	289,299,610	8.9%
Etablissements commerciaux	1,968,061	1,826,408	7.7%	87,233,993	81,760,527	6.6%
Fermes	1,149,840	1,058,561	8.6%	70,138,506	64,032,947	9.5%
Industries — énergie primaire	4,488,725	4,290,861	4.6%	379,562,309	367,377,491	3.3%
Industries — énergie secondaire	101,567	92,111	10.3%	44,846,400	40,241,600	11.4%
Ventes en gros*	1,030,898	932,630	10.5%	140,599,722	122,796,628	14.4%
Eclairage des rues	350,544	321,050	9.2%	12,476,889	11,857,079	5.2%

*Incluant l'énergie secondaire

Affectation du revenu

Revenu brut \$14,222,341 100.0%



télesiège, d'une longueur de 5,500 pieds et qui atteint le sommet de la montagne, a été installé cette année au Mont Orford. Le Mont Sutton est aussi en voie d'aménagement. Deux monte-pentes ont déjà été installés: un télesiège d'une longueur de 4,000 pieds et un monte-pente à arbalètes de 1,200 pieds de longueur. Un chalet avec comptoir d'articles de ski et restaurant a été inauguré au début de la saison 1960-61. Les projets d'expansion comprennent un télesiège de 6,000 pieds de longueur, quatre nouvelles pistes de ski de même qu'une piscine et des terrains de camping pour les villégiateurs d'été.

Ventes d'appareils électriques

Dans ses 25 magasins, la compagnie offre un choix varié d'appareils électriques et, en 1960, le total des ventes a été de \$1,758,568.

Nous avons accordé une attention toute particulière à l'installation de bonnes canalisations électriques. Des montages-modèles de canalisations exposés aux foires agricoles ont fait valoir en particulier la maison "Médaillon" et le panneau "Housepower". La compagnie accorde aussi des prêts aux abonnés désireux de moderniser les canalisations de leur domicile ou de leur ferme. Nos spécialistes de l'éclairage ont visité nombre d'abonnés commerciaux et industriels ainsi que des maître-électriciens; ces entrevues, en plus d'améliorer les rapports avec les abonnés, ont sans doute contribué à élever le niveau de l'éclairage dans la région.

La modernisation des fermes s'accompagne d'une consommation d'électricité toujours croissante, et afin

d'accentuer cette tendance, la compagnie a inauguré un nouveau service à l'intention des cultivateurs en ajoutant un agronome à son personnel. Son travail consiste à visiter les fermes, les groupements agricoles et les organismes sociaux et à fournir aux cultivateurs des conseils techniques sur la meilleure façon de recourir à moi — Reddy Kilowatt.

Notre spécialiste en économie ménagère a continué ses visites à domicile dans le but d'aider les ménagères "à mieux vivre avec l'électricité". Ses conférences et démonstrations ont porté, en particulier, sur les appareils automatiques de buanderie et sur les congélateurs. Une cuisine moderne permanente dotée des appareils électriques les plus récents a été aménagée dans notre magasin de Cowansville.

Les appareils électriques vendus en 1960 ont ajouté 22,477 kilowatts de charge raccordée.

Eclairage des rues

Nous avons intensifié nos efforts auprès des conseils municipaux en vue de l'amélioration de l'éclairage des rues. Un bon éclairage des rues, en plus d'apporter une protection et un confort supplémentaires aux citoyens, est un actif réel pour toute municipalité. Conscients de ce fait, plusieurs conseils municipaux ont manifesté le désir que nous les aidions à planifier leur réseau. Aussi, nos spécialistes ont tracé des plans d'ensemble à l'intention de plusieurs municipalités et l'on a déjà donné suite à certaines de leurs recommandations. En 1960, nous avons raccordé une charge supplémentaire de 299,825 watts d'éclairage comparativement à 288,550 l'année précédente. Le reve-

Débit en kilowatt-heures

	1960	1959	
Energie développée	200,266,280	227,256,610	-11.85%
Energie achetée	953,144,860	837,112,400	+13.85%
Total	1,153,411,140	1,064,369,010	+ 8.35%

nu provenant de l'éclairage des rues s'est totalisé à \$350,544.

Immobilisations

En 1960, la compagnie a immobilisé \$2,425,496. En octobre, un nouveau transformateur de 50,000 KVA, le plus puissant jamais utilisé sur notre réseau, a été installé à la sous-station de St-Césaire. Cela a permis le transfert de deux transformateurs de 25,000 KVA à la sous-station de 110,000/48,000 volts, construite à L'Acadie, village situé à quelques milles à l'ouest de St-Jean. Un des transformateurs était déjà en service à la fin de 1960 et l'autre devrait l'être à la fin de janvier 1961. La sous-station de L'Acadie, un chaînon important du réseau de transmission, pourvoira de façon encore plus efficace aux besoins grandissants d'électricité du secteur St-Jean-Iberville-Napierville.

Vers la fin de l'année, les travaux de construction d'une sous-station de 48,000/13,800 volts, dont la mise en service était prévue pour mars 1961, ont dé-

buté à Sweetsburg; cette sous-station dessert le secteur Cowansville-Knowlton-Sutton.

Une nouvelle sous-station fut mise en activité, fin juillet, à St-Bruno; elle allège la charge de la sous-station de St-Hilaire et assurera à cette région en pleine expansion un approvisionnement abondant durant plusieurs années.

La puissance d'un grand nombre supplémentaire de lignes de distribution a été portée à 13,800 volts. Cette amélioration assure à nos abonnés un approvisionnement accru et permet de mieux régler le voltage, tout en réduisant les pertes de ligne. L'installation de disjoncteurs à l'huile au réenclenchement automatique s'est poursuivie sur tout le réseau; 110 disjoncteurs sont maintenant en service, dont 63 dans 20 des principales sous-stations. Les disjoncteurs rétablissent automatiquement le courant en cas d'interruptions de courte durée; en cas de longues interruptions, ils circonscrivent le secteur en panne et réduisent ainsi le nombre des abonnés qui sont privés d'électricité.

Au total, on a monté 50 milles de ligne pendant l'année.

Le service des compteurs se trouve maintenant dans de nouveaux locaux situés au second étage de l'immeuble occupé par la succursale de St-Hyacinthe, et de nouvelles pièces d'équipement y ont été installées.

Nous avons continué l'adaptation du réseau radiophonique de la compagnie à une bande de fréquence de 150 mégacycles et, à la fin de l'année, ce travail

Le nouvel édifice de Southern Canada Power à Farnham.



était à peu près terminé. Cinq succursales, Waterloo, Richmond, St-Bruno, Napierville et Cookshire, en plus de la nouvelle sous-station de L'Acadie, ont été munies pour la première fois de postes de radio émetteurs et récepteurs. Ce nouveau réseau s'avère bien supérieur au précédent, tant en portée qu'en clarté de réception. Des postes portatifs permettent aux équipes locales d'entrer en communication avec les succursales et l'opérateur du réseau, de sorte que, et surtout en cas d'urgence, les réparations peuvent être effectuées beaucoup plus rapidement.

En 1960, dans le cadre d'un plan à long terme en vue de la rénovation des succursales, la compagnie a construit un nouvel immeuble à Farnham, et complètement renové celui de la succursale à Waterville.

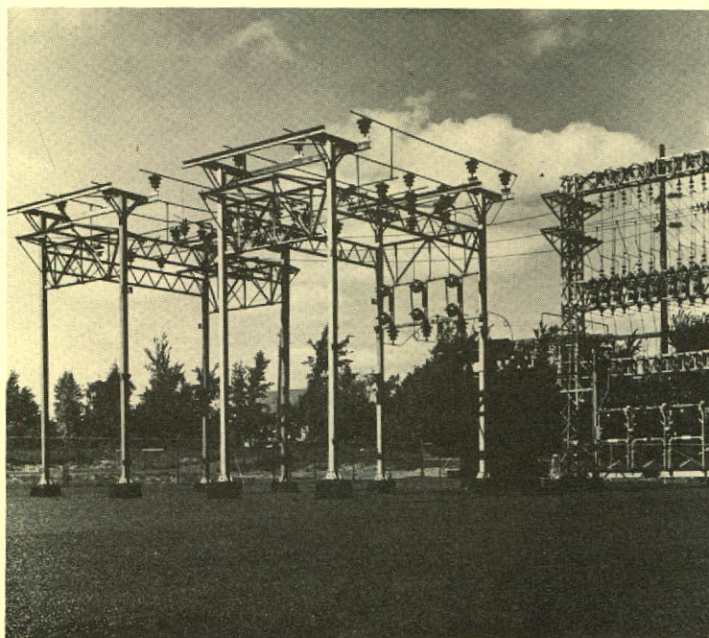
Employés

Pour assurer un service d'électricité efficace et de tout repos, notre entreprise doit compter, dans son personnel, des compétences dans nombre de domaines. Une compagnie en plein développement doit disposer, même dans son organisation interne, d'une réserve d'employés possédant une solide préparation et prêts à occuper des postes de responsabilité.

Un spécialiste a donné trois cours d'administration auxquels 43 employés ont assisté. La majorité d'entre eux faisaient partie de cet important palier administratif intermédiaire qui est formé de personnes de 30 à 45 ans.

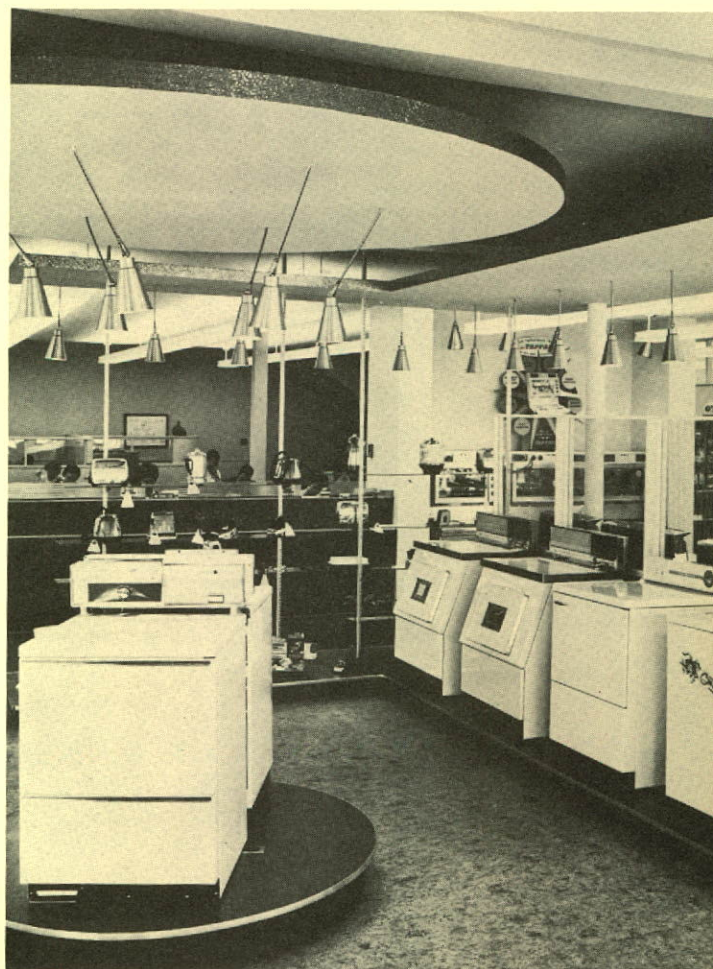
La compagnie a organisé des cours pratiques à l'intention des releveurs et des poseurs de compteurs, durant lesquels l'on a insisté sur l'importance des bonnes relations avec les abonnés.

Nous avons aussi nommé un instructeur chargé de préparer nos équipes en vue du travail sur les lignes sous tension. En se servant d'une technique et d'un matériel appropriés, il est possible, dans certains cas, d'effectuer des changements et de faire des réparations sans aucune interruption de service. Comme toujours, on a apporté une attention particulière aux mesures de sécurité. La compagnie s'est vue offrir encore une fois le Certificat de la Canadian Electrical Association pour la diminution du nombre des accidents. Une compagnie obtient ce certificat lorsque la fréquence des accidents, chez elle, est réduite d'au moins 25 p. 100 par rapport à la moyenne des trois années précédentes.



St-Bruno: sous-station de 48,000/13,800 volts.

St-Hyacinthe: nouveaux bureaux et magasin.



Rémunérations et avantages aux employés

	1960	1959
Salaires, gages et avantages inclus dans la paie	\$3,184,648	\$3,027,088
Paie à la caisse-retraite et aux retraités	347,316	326,936
Assurance-vie et assurance-maladie	70,101	89,748
Commission des accidents du travail	33,825	28,525
Assurance-chômage	27,414	20,372
Taxe de sécurité de la vieillesse	111,153	109,946
Autres avantages	143,812	113,632
Total des rémunérations et des avantages aux employés	\$3,918,269	\$3,716,247
Nombre d'employés permanents (moyenne de l'année)	725	712
Nombre d'employés temporaires (moyenne de l'année)	50	64
Coût des bénéfices marginaux par employé permanent	\$1,015	\$968
Coût des bénéfices marginaux par employé temporaire	\$243	\$205

La compagnie a payé \$3,184,648 en salaires et \$347,316 à la caisse-retraite et aux retraités. Nous comptons maintenant 721 employés permanents, dont 99 font partie du club Quart de Siècle.

Service forestier

Nous avons ajouté 512 acres à notre ferme forestière, près de Drummondville, ce qui en porte la superficie totale à 7,646 acres dont presque 2,000 sont reboisés. Les coupes d'amélioration se sont poursuivies sur les 3,670 acres de boisés naturels.

La ferme forestière a attiré encore de nombreux visiteurs; des groupes provenant de diverses associations ont parcouru notre pépinière et nos plantations. La compagnie a continué à encourager le travail des clubs 4-H; elle a donné des cours élémentaires de sylviculture à trois groupes de ces clubs.

La production de la pépinière a été de 331,555 semis. Nous en avons repiqué 93,855 sur notre propre terrain, nous en avons vendu 222,700 dans les Cantons de l'Est et donné 15,000 aux clubs 4-H. A la fin de l'année, on dénombrait dans la pépinière 1,781,423 plants de un à quatre ans.

Conseil d'administration

Le conseil d'administration a perdu cette année un membre de grande valeur, M. W.H. Miner, de Granby, décédé le 13 juillet. M. Miner, qui avait été membre du conseil d'administration de la compagnie Southern Canada Power pendant quarante-deux ans, a apporté une collaboration inestimable au progrès de la compagnie; son expérience et ses précieux con-

seils nous manqueront beaucoup. M. Aimé Laurion, aussi de Granby, président de La Voix de l'Est Ltée, des Publications Laurion Ltée et de G.M. Plastics Limited, a été élu au poste vacant.

Ainsi s'achève la revue d'une autre année d'activité de la compagnie Southern Canada Power. L'assemblée générale annuelle de la compagnie se tiendra le 24 mars prochain à 2h.15 dans la salle du conseil, au sixième étage du siège social, 1450, rue City Councillors, à Montréal.

Bien sincèrement,

Reddy Kilowatt


Approuvé et respectueusement présenté
 au nom du conseil d'administration.

Le président,

J. A. Gagnier



Southern Canada Power Company Limited

et sa filiale Sherbrooke Railway and Power Company

Etat consolidé des revenus et dépenses

pour l'exercice terminé le 31 décembre 1960

	1960	1959
Ventes d'électricité	\$13,971,738	\$13,062,728
Revenus divers nets	227,262	192,166
Revenu des valeurs de placement	23,341	31,381
	<hr/>	<hr/>
	14,222,341	13,286,275
A déduire:		
Achat d'électricité	4,964,748	4,330,282
Frais d'exploitation	1,873,524	1,782,689
Y compris:		
Traitement de l'exécutif	\$172,050	
Frais juridiques	7,968	
Honoraires des administrateurs	24,250	
Taxes (sauf les impôts sur le revenu)	412,911	370,267
Frais d'entretien	1,516,001	1,521,115
Caisse-retraite:		
Paiements à la caisse-retraite	\$282,351	268,765
Paiements aux retraités	64,965	58,171
	<hr/>	<hr/>
	9,114,500	8,331,289
Revenu d'exploitation avant les déductions suivantes	<hr/>	<hr/>
	5,107,841	4,954,986
Intérêt sur obligation	383,375	386,375
Intérêt — divers	34,962	11,432
Provision pour amortissement	944,500	892,300
Impôts sur le revenu —		
Impôts à payer pour l'exercice	1,613,600	
Impôt imputable aux exercices à venir	200,000	
	<hr/>	<hr/>
	1,813,600	1,773,700
	<hr/>	<hr/>
	3,176,437	3,063,807
Bénéfice net de l'exercice	<hr/>	<hr/>
	\$ 1,931,404	\$ 1,891,179

Southern Canada Power Company Limited

et sa filiale Sherbrooke Railway and Power Company

Bilan consolidé au 31 décembre 1960

	ACTIF	1960	1959
Disponibilités:			
Espèces en caisse	\$ 66,222		\$ 65,020
Valeurs de placement (valeur marchande \$492,919)	237,696		512,163
Comptes, effets et intérêt à recevoir	2,107,695		1,980,904
Marchandise, outillage et approvisionnement évalués au prix coûtant moyen. Des régularisations aux livres sont faites périodiquement pour correspondre aux inventaires réels	845,556		983,576
Dépenses payées d'avance	308,044		275,788
		\$ 3,565,213	3,817,451
Placements—Valeur aux livres:			
Filiales — placements et avances	32,003		32,003
Hypothèques à recevoir	19,090		14,079
		51,093	46,082
Immobilisations:			
Forces hydro-électriques, terrains, bâtisses, réseaux de transmission et de distribution, outillage et frais d'organisation au prix coûtant		47,323,952	44,898,456
		\$50,940,258	\$48,761,989

	PASSIF		
Exigibilités:			
Découvert de banque — garanti	\$ 681,064		\$ 217,578
Billets à 5% payable sur demande	500,000		—
Comptes à payer et dettes courues	985,189		1,083,722
Taxes à payer	1,139,874		1,087,026
Dividendes à payer le 15 janvier 1961 sur les actions privilégiées	106,334		106,334
Participation — portion courue	17,722		17,722
Dividendes à payer le 15 février 1961 sur les actions ordinaires — portion courue	166,667		166,667
Dépôts des abonnés	197,663		198,761
Intérêt couru sur obligations	190,937		191,688
Obligations municipales garanties — 4½% échéant le 1er mai 1960	—		100,000
		\$ 3,985,450	3,169,498
Passif différé:			
Avances reçues sur le coût de lignes de transmission, moins remboursements		87,325	103,164
Versements à payer jusqu'à 1988 sur propriétés achetées		310,077	326,567
Dettes à longue échéance:			
Titres de première hypothèque —			
3½% série "B" échéant le 2 juillet 1976	6,000,000		6,000,000
3½% série "C" échéant le 2 juillet 1976	2,500,000		2,500,000
3¾% série "D" échéant le 2 janvier 1981	2,500,000		2,500,000
		11,000,000	11,000,000
Crédit différé:			
Impôts imputables aux exercices à venir		1,392,400	1,192,400
Réserves et provisions:			
Amortissement	13,727,027		12,980,936
Énergie achetée	444,144		444,144
Divers et contingences	431,762		418,388
		14,602,933	13,843,468

CAPITAL-ACTIONS ET EXCÉDENT RÉALISÉ

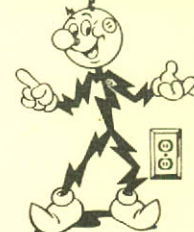
Actions privilégiées cumulatives à 6% avec participation:			
Autorisées: 100,000 actions de \$100 chacune			
Émises et entièrement payées: 70,889 actions de \$100 chacune	7,088,900		7,088,900
Actions ordinaires:			
Autorisées: 500,000 actions sans valeur nominale			
Émises et entièrement payées: 400,000 actions sans valeur nominale	8,000,000		8,000,000
Bénéfices investis dans l'entreprise	4,473,173		4,037,992
<i>Signé au nom du conseil d'administration:</i>		19,562,073	19,126,892
JAS. B. WOODYATT . . . Administrateur		\$50,940,258	\$48,761,989

J. A. PAGÉ Administrateur

État consolidé de l'excédent réalisé

(Bénéfices investis dans l'entreprise)

Exercice terminé le 31 décembre 1960



	1960	1959
Solde au début de l'exercice	\$ 4,037,992	\$ 3,643,036
Bénéfice de l'exercice	1,931,404	1,891,179
A déduire:		
Dividendes—		
Actions privilégiées:		
Réguliers	425,334	425,334
Participation	70,889	70,889
	<u>496,223</u>	<u>496,223</u>
Actions ordinaires	1,000,000	1,000,000
Total des dividendes	<u>1,496,223</u>	<u>1,496,223</u>
Bénéfice investi dans l'entreprise — période courante	435,181	394,956
Solde à la fin de l'exercice	<u>\$ 4,473,173</u>	<u>\$ 4,037,992</u>

Rapport des vérificateurs aux actionnaires

Southern Canada Power Company Limited
Montréal, Québec

Nous avons examiné le bilan consolidé de Southern Canada Power Company Limited et sa filiale, Sherbrooke Railway and Power Company, au 31 décembre 1960 et les états consolidés y attachés des comptes revenus et dépenses et de l'excédent réalisé pour l'exercice terminé à cette date. Nous avons obtenu tous les renseignements et explications dont nous avons eu besoin. Notre examen a comporté une revue générale des écritures comptables et tels sondages des livres et pièces et autres preuves documentaires qui nous ont paru nécessaires dans les circonstances.

A notre avis, le bilan consolidé ci-annexé et les états consolidés y attachés des comptes revenus et dépenses et de l'excédent réalisé sont dressés correctement, en conformité aux principes comptables généralement reconnus et appliqués de la même manière qu'au cours de l'exercice précédent, de façon à faire ressortir avec fidélité et exactitude l'état consolidé des affaires des compagnies au 31 décembre 1960, ainsi que les résultats de leur exploitation pour l'exercice terminé à cette date, le tout au meilleur de notre connaissance et conformément aux explications qui nous ont été fournies et tel qu'il appert aux livres des compagnies.

Ross, Touche & Co.
Comptables Agréés

Montréal, Qué., le 20 janvier 1961

er Company Limited

way and Power Company



Etat consolidé des opérations

pour les exercices financiers de 1951 à 1960*

1955	1954	1953	1952	1951
\$8,798,366	\$8,026,250	\$7,469,309	\$6,735,071	\$6,247,105
216,535	193,477	204,884	199,484	205,571
<u>9,014,901</u>	<u>8,219,727</u>	<u>7,674,193</u>	<u>6,934,555</u>	<u>6,452,676</u>
2,051,767	1,701,707	1,553,790	1,292,421	1,196,044
1,568,824	1,403,957	1,263,479	1,132,061	934,795
688,123	701,346	696,026	709,048	656,597
292,585	278,907	268,039	246,568	229,333
219,511	156,839	149,190	138,644	126,924
<u>4,820,810</u>	<u>4,242,756</u>	<u>3,930,524</u>	<u>3,518,742</u>	<u>3,143,693</u>
<u>4,194,091</u>	<u>3,976,971</u>	<u>3,743,669</u>	<u>3,415,813</u>	<u>3,308,983</u>
386,375	386,375	386,375	386,375	365,049
5,067	6,111	5,035	4,572	3,715
721,100	700,000	680,500	657,800	652,720
<u>1,459,400</u>	<u>1,338,500</u>	<u>1,215,990</u>	<u>1,160,700</u>	<u>1,188,900</u>
<u>2,571,942</u>	<u>2,430,986</u>	<u>2,287,900</u>	<u>2,209,447</u>	<u>2,210,384</u>
1,622,149	1,545,985	1,455,769	1,206,366	1,098,599
496,223	496,223	482,045	453,690	439,512
800,000	760,000	680,000	640,000	620,000
—	13,333	13,333	—	13,333
<u>1,296,223</u>	<u>1,269,556</u>	<u>1,175,378</u>	<u>1,093,690</u>	<u>1,072,845</u>
325,926	276,429	280,391	112,676	25,754
<u>1,883,429</u>	<u>1,607,000</u>	<u>1,326,609</u>	<u>1,213,933</u>	<u>1,188,179</u>
<u>\$ 2,209,355</u>	<u>\$1,883,429</u>	<u>\$1,607,000</u>	<u>\$1,326,609</u>	<u>\$1,213,933</u>
77,142	74,720	72,292	69,545	67,215
<u>672,788,254</u>	<u>592,166,365</u>	<u>554,583,784</u>	<u>494,428,920</u>	<u>478,843,840</u>
2,895	2,590	2,225	2,060	1,895
<u>\$2.81</u>	<u>\$2.62</u>	<u>\$2.36</u>	<u>\$1.77</u>	<u>\$1.61</u>

.....	Ventes d'électricité
.....	Revenus divers
.....	Revenu brut
.....	Achats d'électricité
.....	Frais d'exploitation
.....	Entretien
.....	Taxes (sauf les impôts sur le revenu)
.....	Paiements à la caisse-retraite et aux retraités
.....	Bénéfice d'exploitation
.....	Intérêts sur obligations
.....	Intérêts divers
.....	Amortissement
.....	Impôts sur le revenu
.....	Bénéfice net de l'exercice
.....	Dividendes — actions privilégiées
.....	Dividendes — actions ordinaires
.....	Rectification: dividendes ordinaires
.....	Bénéfices investis dans l'entreprise:
..... Chaque exercice
..... Reporté
.....	A la fin de l'exercice
.....	Nombre d'abonnés
.....	Débit en kilowatt-heures
.....	Consommation moyenne par abonné du servi-
..... ce domiciliaire en kilowatt-heures
.....	Revenu par action ordinaire
.....	(déduction faite des dividendes privilégiés)

Ces statistiques tiennent compte des taxes de l'exercice précédent et des autres régularisations.

*Les exercices financiers de 1951 à 1956 se terminaient le 30 septembre.

Les exercices financiers de 1957 à 1960 se terminaient le 31 décembre.

