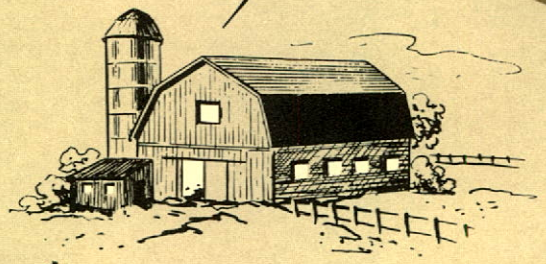
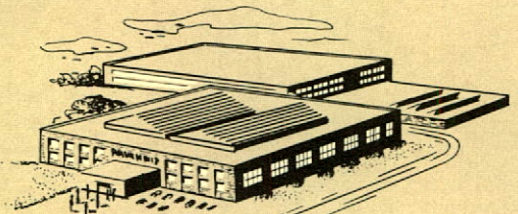
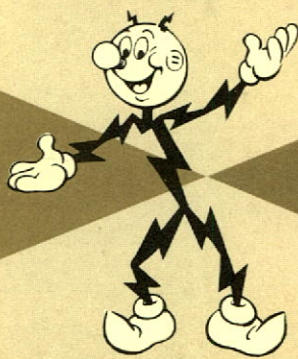


Stack 76

C



ANNUAL REPORT
1959

Southern Canada Power Company Limited

Southern Canada Power Company Limited

BOARD OF DIRECTORS

A. C. ABBOTT
PAUL DESRUISSEAU, Q. C.
J. A. FULLER
W. F. MAINGUY
W. H. MINER
J. O. MONTPLAISIR
R. R. MOODIE
A. D. NESBITT
J. A. PAGÉ
EUG. PAYAN
F. A. POULIOT
G. L. RATTEE
GEO. ST-GERMAIN
P. N. THOMSON
W. R. WAY
JAS. B. WOODYATT

OFFICERS

Chairman of the Board: JAS. B. WOODYATT
President and General Manager: J. A. PAGÉ
Executive Vice-President: G. L. RATTEE
Vice-President, Planning: E. A. STANGER
Vice-President, Plant: D. ANDERSON
Vice-President, Administration: S. J. ATCHISON
Treasurer: E. L. JOWETT
Secretary: V. J. NIXON
Asst. Treasurer: H. A. LADOUCEUR
Asst. Secretary: J. W. CUNNINGHAM

DEPARTMENT MANAGERS

Commercial: F. E. RINFRET
Purchases: G. LEMAY
Industrial: L. G. GROOM
Merchandise: M. A. PERRY
Engineering: J. G. THIBAUT
Operations: N. J. SMITH
Distribution: L. P. L'HOMME
Public Relations: F. KÉROACK

TRUSTEE AND TRANSFER AGENTS

Montreal Trust Company, Montreal, Que,

BRANCH MANAGERS

Acton Vale, R. P. FORTIN
Bedford, H. P. STONE
Bromptonville, M. DEMERS
Cookshire, M. TRAHAN
Cowansville, A. C. ADAMS
Drummondville, J. P. MARCEAU
East Angus, D. LEARNED
Farnham, Y. CHOQUETTE

Granby, J. H. BUSSIÈRE
Knowlton, H. L. PARKES
Lennoxville, D. M. BENNETT
Marienville, A. M. BOUCHARD
Napierville, J. CHOPIN
Richmond, C. A. CHARTIER
Rock Island, J. A. GRADY
St. Bruno, A. FAUCHER

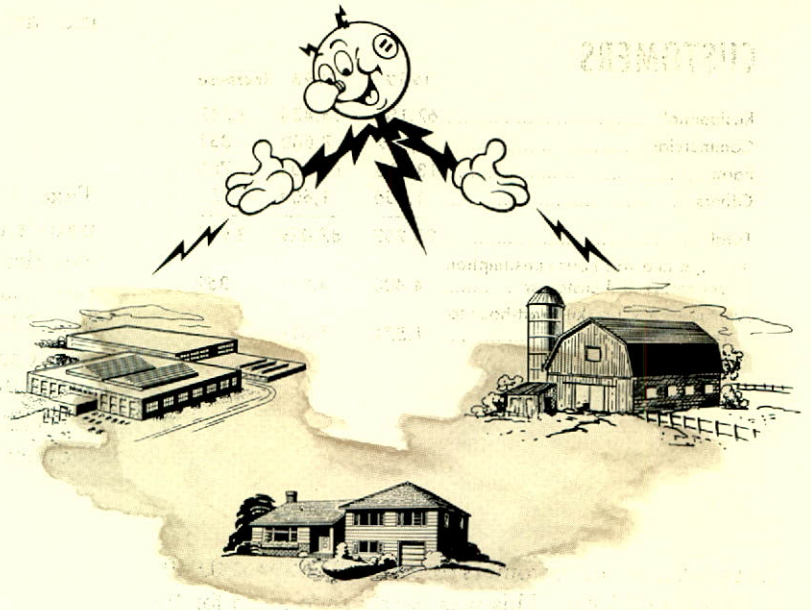
St. Césaire, J. P. FOURNIER
St. Hyacinthe, L. KÉROUAC
St. Johns, R. GRENIER
St. Pie, G. LALIBERTÉ
Sutton, A. W. LARAWAY
Waterloo, W. A. PARKES
Waterville, G. T. MILTMORE

HEAD OFFICE

1450 City Councillors Street, Montreal, Que., Canada.



46TH REPORT OF THE DIRECTORS TO THE SHAREHOLDERS



This is Reddy Kilowatt, your electrical servant, back again to report on your company's activities for 1959. I'm glad to say that the level of business was high in our service area this year and that your company has enjoyed its share of this prosperity. Sales of electricity reached a new high of \$13,062,728 up 9.5% over last year, and gross earnings at \$13,286,275 are up 9.2%.

The earnings per common share are down slightly at \$3.49 compared to \$3.57 in 1958 due mainly to an increase of 3% in the income tax rate. If the income tax rate had remained at the 1958 level, earnings would have been \$3.76 per common share in spite of increases in other taxes and in operating expenses.

HIGHLIGHTS OF THE YEAR 1959

	1959	1958	Increase
• Gross revenue	\$13,286,275	\$12,169,224	9.2%
• Output in kilowatt-hours	1,064,369,010	958,432,159	11.0%
• Peak load in kilowatts	208,100	192,200	8.3%
• Number of customers	90,959	87,029	4.5%
• New plant and equipment	\$2,053,181	\$1,763,133	16.4%
• Operating and maintenance expenses	\$3,303,804	\$3,135,685	5.4%
• Taxes	\$2,143,967	\$1,936,977	10.7%
• Purchased power	\$4,330,282	\$3,593,733	20.5%
• Pensions and contribution to pension fund	\$326,936	\$310,235	5.4%
• Reinvested in the business	\$394,956	\$429,776	-8.1%
• Earnings per common share	\$3.49	\$3.57	-2.3%

CUSTOMERS

	1959	1958	Increase
Residential	67,181	64,434	2,747
Commercial	8,239	7,888	351
Farm	13,683	12,903	780
Others	1,856	1,804	52
Total	90,959	87,029	3,930
Average kilowatt-hour consumption per residential customer	4,400	4,041	359
Average price per kilowatt-hour to residential customers	1.57¢	1.61¢	

CUSTOMERS

The number of our customers rose from 87,029 to 90,959, an increase of 3,930. This was partly accounted for by the purchase of the distribution systems of the Lake Electric Corporation with 110 customers and the Coopérative d'Electricité de St-Joachim et de l'Enfant-Jésus with 975 customers. Lake Electric Corporation served the residents of St. Armand West and the adjoining area, while the Coopérative supplied electricity to rural communities in Shefford, Richmond and Sherbrooke counties. On becoming SCP customers, these people benefited immediately from an average reduction in rate of 20% to 25%.

One of the good features of the year was a continued rise in the consumption of electricity by farm customers. They used an average of 4888 kilowatt-hours, an increase of 16% over the previous year and more than double the average consumption only six years ago.

Residential customers used an average of 4400 kilowatt-hours, up 9% over 1958. This is one of the highest averages in the country.

RATES

The high average use of electricity has been encouraged by low rates. SCP rates compare very favorably with most privately owned systems in the country and are lower than all municipal systems in our service area. There have been two rate reductions in post-war years, in 1945 and again in 1947, and these make electricity about the only item our customers can buy cheaper today than before the war. But, ever-increasing costs combined with other charges over which we have no control are whittling down the margin between in-

come and expenses to the point where it is becoming increasingly difficult to retain the present rates.

TAXES

Taxes were increased substantially in 1959. Your company's tax bill was \$2,143,967 which is 16.4% of its electrical revenue. This represents an average of \$23.57 per customer, almost double what it was only ten years ago. This is direct taxation and does not take into account such items as gasoline taxes, customs duties, automobile and truck licenses and sales taxes on almost everything used in the business as well as many other indirect taxes.

DIVIDENDS

In 1959, common stock holders received \$2.50 per share. The 6% participating preferred shares are entitled to an annual dividend equal to four times that paid on the present common shares with a maximum of \$7.00 and a minimum of \$6.00 per share. This year, owners of preferred shares received \$7.00 per share.

SERVICE AREA

I am very proud, as I am sure you are too, of the region served by your company. It is blessed with many resources — good communications, diversified industry, and a stable and growing population. This region, which was formerly considered purely agricultural, has shown an astonishing industrial growth and now has over 1,200 industries of all kinds.

Strategically located close to metropolitan Montreal, our service area benefits from the financing, technical skill and know-how available there, and enjoys easy access to markets in Ontario and the rest of Canada. Its natural beauty, as well as its facilities for recreation, are a great attraction for tourists and sportsmen, and each year they contribute many thousands of dollars to the economy of the area.

INDUSTRIAL DEVELOPMENT

Our industrial department, with offices in Montreal and New York, continued its efforts to attract new industries into the service area. Company branch managers are also working with municipal authorities to

DISPOSITION OF REVENUE

Gross revenue	\$13,286,275	100.0%
Purchased power	4,330,282	32.6%
Materials and outside services.....	958,708	7.2%
Depreciation.....	892,300	6.7%
Taxes.....	2,143,967	16.1%
Interest and dividends.....	1,894,030	14.3%
Salaries, wages and employee benefits	2,672,032	20.1%
Reinvested in the business	394,956	3.0%
	\$13,286,275	100.0%

the same end. As a result, sixty-four new industrial customers were connected during the past year, some of them providing jobs for 100 or more employees. The total connected load of these new plants was 5,365 h.p. This is nearly double the increase for 1958. Our success in this field which has been of outstanding benefit to the economy of the whole service area has been an important factor in helping us maintain our low rates.

Among the larger of the new industries to come into our service area is Simonds Canada Saw Co. Ltd. who built a 120,000-sq. ft. factory in the west end of Granby and will employ close to 300 people. Also in Granby, Robbins Floor Products of Canada Ltd. is

building a 15,000-sq. ft. plant to employ about a hundred people. In Farnham, Gelco Furniture Mfg. Co. Ltd. is building a 60,000-sq. ft. plant which will employ about 125 people to start.

A list of industries which moved into our service area, as well as existing ones which have expanded their operations, will be found in the insert accompanying this report.

APPLIANCE SALES AND PROMOTION

Although electricity, this wonderful servant, is so much a part of everyday home and business life that people naturally tend to increase their use of it from year to year, your company has never left the growth of its business to take care of itself. The high level of consumption by farm and residential customers did not just happen.

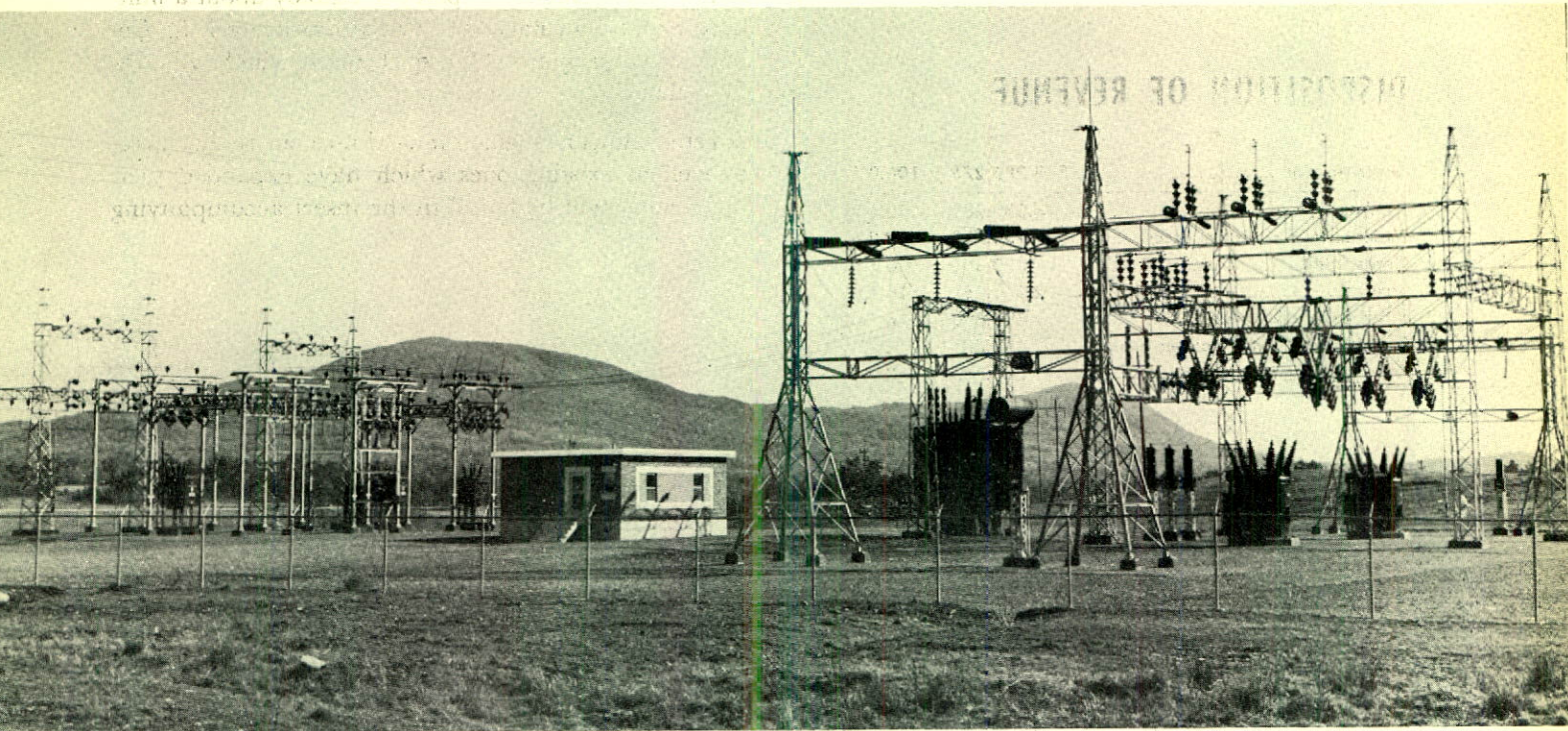
Since the beginning of the company, we have continually brought to the attention of our customers the many ways in which electricity can help them live better in the home and on the farm. In newspapers, on radio and television, through exhibits in commercial, industrial and county fairs, through store and home demonstrations, we have tried to develop the desire to "Live Better Electrically".

As we want our customers to get full advantage and enjoyment out of whatever they buy, specialists in many fields are at their disposal, to help them solve problems related to our service, whether the problem is one of commercial refrigeration, commercial cooking,

SALES OF ELECTRICITY

	Dollars			Kilowatt-hours		
	1959	1958	Increase	1959	1958	Increase
Residential	\$4,541,107	\$4,095,488	10.9%	289,299,610	254,057,604	13.9%
Commercial	1,826,408	1,651,260	10.6%	81,760,527	71,198,421	14.8%
Farm	1,058,561	933,463	13.4%	64,032,947	53,394,200	19.9%
Industrial — Primary power	4,290,861	4,055,261	5.8%	367,377,491	344,817,855	6.5%
Industrial — Secondary power	92,111	90,994	1.2%	40,241,600	38,875,200	3.5%
Wholesale*	932,630	803,588	16.1%	122,796,628	92,112,866	33.3%
Street Lighting	321,050	300,262	6.9%	11,857,079	10,834,538	9.4%

*Including secondary power.



Cleveland substation near Granby

air-conditioning or lighting. A home economist also makes house calls to help familiarize homemakers with the ever-increasing number of appliances.

In recent years, much emphasis has been placed on adequate wiring, a basic step towards more complete electric living. We employ a full-time representative to call on master electricians, builders and customers to promote good wiring. This education program, which is carried out with the co-operation of the Quebec Electrical League, is rendering invaluable service to our customers.

Merchandising operations for the year produced sales of \$1,754,795. The connected load of appliances sold totalled 21,794 kilowatts. But this is not the whole story. Many more appliances were sold in our service area by independent dealers who undoubtedly benefited from our extensive appliance promotion. All advertisements carry the slogan "See your favorite dealer or Southern Canada Power".

STREET LIGHTING

For any municipality, good street lighting is a sign of

progress, and promoting this service is another way in which Southern Canada Power works to make the territory it serves more attractive to residents and visitors alike.

Besides the assistance and guidance of our local branch managers, our specialists helped many municipalities improve their street lighting systems by making surveys and preparing master plans.

To show municipalities the actual effects of good street lighting, we held five conferences last year, each of them accompanied by an outdoor demonstration. These conferences, which were organized for members of municipal councils and civic leaders, were attended by 70 mayors and 450 councillors, representing most of the municipalities we serve.

Last year, we installed 288,550 watts of street lighting compared to 202,010 watts in 1958. Our total street lighting revenue for the year was \$321,050.

PLANT AND EQUIPMENT

Our sales of electricity have doubled in the past seven years. This rate of growth, which we expect will con-

tinue, means that considerable investments in new equipment are made each year in order to keep up with this increasing demand.

The most important project completed in 1959 was the Cleveland substation near Granby, which went into operation at the beginning of July. This 110,000/48,000-volt substation is fed from the St. Césaire-Magog transmission line and equipped with a supervisory control system so that it can be operated by remote control from the system operator's office in Drummondville. It has increased reliability of service to our customers in the Granby, Cowansville and Waterloo areas and will help provide for future requirements in this region.

After more than two years of extensive studies and tests, the company began the installation of a new mobile radio system in November 1959.

Using the most modern techniques and equipment, the new system, with a repeater station on top of Mount Orford, is capable of relaying messages to any part of the territory and will make for faster and more efficient service to customers, particularly in cases of emergency. It will also help reduce operating costs by permitting more efficient use of vehicles and men.

Total cost of new construction and equipment came to \$2,053,181 for 1959, bringing the value of the company's fixed assets to \$44,898,456.

NEW BRANCH PREMISES

The growth of the company's physical assets and the

OUTPUT IN KILOWATT-HOURS

	1959	1958	Increase
Generated	227,256,610	239,054,050	-4.9%
Purchased	837,112,400	719,378,109	16.4%
Total	1,064,369,010	958,432,159	11.1%

increase in the number of customers and employees, have brought about, in many districts, the need for more and better facilities.

Last year, new branch premises were built in Cowansville and Bedford, while the St. Hyacinthe, Waterloo and St. Bruno branches have moved to larger and better equipped quarters.

We feel that these modern offices and stores are definite assets to their respective communities and that they will contribute directly to better customer service.

FORESTRY DEPARTMENT

Newly acquired land has brought the total area of our Tree Farm to 7,134 acres. This includes natural stands, nurseries and 1,874 acres of reforested land. During 1959, the farm produced 360,000 trees, 100,000 of which were planted on our lands and the balance sold

Bedford building



Cowansville building



PAYROLL AND EMPLOYEE BENEFITS

	1959	1958
Salaries, wages and benefits included in the pay	\$3,027,088	\$2,871,586
Pensions and contribution to pension fund	326,936	310,235
Life and health insurance	89,748	96,944
Workmen's compensation	28,525	30,330
Unemployment insurance	20,372	17,825
Old age security tax	109,946	70,200
Other benefits	113,632	112,579
Total of payroll and employee benefits	\$3,716,247	\$3,509,699
Permanent employees (average during year)	712	694
Temporary employees (average during year)	64	88
Cost of fringe benefits per permanent employee	\$968	\$916
Cost of fringe benefits per temporary employee	\$205	\$153

to be planted in the Eastern Townships. There are now almost two million seedlings and transplants in our nursery.

During the past year, the farm attracted many visitors, including study groups, businessmen and school children who were able to see for themselves the results of our reforestation program. Over the years, SCP has planted more than 2,600,000 trees.

EMPLOYEES

We now have 719 permanent employees. Almost 20% of them have been with the company for twenty-five years or more.

Last year, the company paid \$3,027,088 in wages and salaries and contributed \$268,765 to the employees pension fund.

We encourage our employees to enter fully into the life of their communities. Many of them are active on school commissions, municipal councils, church organizations and in sport activities. They make fine ambassadors for the company.

Because of the nature of the company's operations, great emphasis is placed on safety. We have a full-time safety supervisor who spends much of his time instructing the employees in safety methods and encouraging them to work safely at all times. This year, the company was presented with the Canadian Electrical Association's Accident Frequency Reduction Certificate. To win this certificate, the frequency of accidents has to be reduced by at least 25% over the average for the previous three years.

I wish to express sincere appreciation to all employees who contributed so much to the company's progress during the year. I know they will continue to measure up to the high standards of public service that have always characterized the operations of Southern Canada Power.

BOARD OF DIRECTORS

Mr. Paul Desruisseaux, president of La Tribune Ltée, was elected to succeed the late Senator Jacob Nicol, Q.C. on your Board of Directors. Mr. Desruisseaux is a well-known figure in the Eastern Townships and brings to the Board his vast business experience and knowledge of the area we serve.

That is all for this year. The annual general meeting of the company will be held on March 25th, at 2:15 p.m., in the Board Room, sixth floor, 1450 City Councillors Street, Montreal, Que.

Sincerely,

Reddy Kilowatt


Endorsed and respectfully submitted
on behalf of the Board of Directors

Jacques

President

Southern Canada Power Company Limited
and its subsidiary **SHERBROOKE RAILWAY AND POWER COMPANY**



CONSOLIDATED STATEMENT OF INCOME AND EXPENDITURE

for the year ended December 31, 1959

	1959	1958
Sales of electricity	\$13,062,728	\$11,930,316
Miscellaneous net revenue	192,166	190,215
Investment revenue	31,381	48,693
	13,286,275	12,169,224
Deduct :		
Purchased power	4,330,282	3,593,733
Operating expenses	1,782,689	1,747,240
Including :		
Executive officers' salaries	\$165,470	
Legal fees	6,890	
Directors' fees	24,650	
Taxes — excluding income taxes	370,267	347,277
Maintenance expenses	1,521,115	1,388,445
Pensions :		
Payments to fund	\$ 268,765	254,744
Payments to pensioners	58,171	55,491
	8,331,289	7,386,930
Earnings from operations (before deducting the following accounts)	4,954,986	4,782,294
Bond interest	386,375	386,375
Other interest	11,432	11,420
Bad debts	—	21,000
Depreciation	892,300	847,800
Income taxes :		
Taxes payable	1,575,400	
Current year's tax reduction applicable to future years	198,300	1,589,700
	3,063,807	2,856,295
Net profits for the year	\$ 1,891,179	\$ 1,925,999

Southern Canada Power Company Limited
and its subsidiary SHERBROOKE RAILWAY AND POWER COMPANY

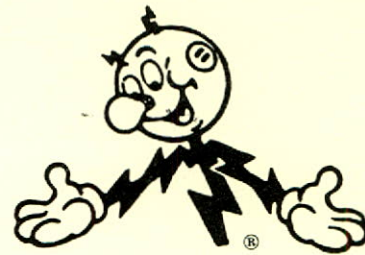


CONSOLIDATED BALANCE SHEET as at December 31, 1959

	1959	1958
ASSETS		
Current Assets:		
Cash	\$ 65,020	\$ 63,700
Marketable securities (market value \$711,095)	512,163	898,309
Accounts, notes and interest receivable	1,980,904	1,911,657
Materials, supplies, tools and merchandise for sale valued at average cost. Records are periodically adjusted to physical count	983,576	828,016
Prepaid charges	275,788	219,708
	\$ 3,817,451	3,921,390
Investments at book value:		
Investment in and advances to affiliated companies	32,003	13,003
Mortgages receivable	14,079	4,366
	46,082	17,369
Fixed Assets:		
Power developments, land, buildings, transmission and distribution systems, equipment and organization expenses at cost	44,898,456	42,845,275
	\$48,761,989	\$46,784,034
LIABILITIES		
Current Liabilities:		
Bank overdraft — secured	\$ 217,578	\$ 101,591
Accounts payable and accrued liabilities	1,083,722	867,708
Taxes payable	1,087,026	973,194
Preferred dividend — payable January 15, 1960	106,334	106,334
— participating portion accrued	17,722	17,722
Common dividend payable February 15, 1960, portion accrued	166,667	166,667
Customers' deposits	198,761	202,510
Bond interest accrued	191,688	191,688
Municipal Bonds, guaranteed, 4½% due May 1, 1960	100,000	—
	\$ 3,169,498	2,627,414
Deferred Liabilities:		
Advances received on account of cost of transmission lines, less instalments prepaid	103,164	119,576
Instalments payable to 1988 on property acquisitions	326,567	72,924
Funded Debt:		
First mortgage bonds:		
3½% Series "B" due July 2, 1976	6,000,000	6,000,000
3½% Series "C" due July 2, 1976	2,500,000	2,500,000
3% Series "D" due January 2, 1981	2,500,000	2,500,000
	11,000,000	11,000,000
Municipal bonds, guaranteed, 4½% due May 1, 1960	—	100,000
	11,000,000	11,100,000
Deferred Credit:		
Income tax reductions applicable to future years	1,192,400	994,100
Reserves and Provision:		
Depreciation	12,980,936	12,299,074
Purchased power	444,144	444,144
Miscellaneous and contingency	418,388	394,866
	13,843,468	13,138,084
CAPITAL AND EARNED SURPLUS		
6% Cumulative participating preferred stock:		
Authorized: 100,000 shares of \$100 each		
Issued and fully paid: 70,889 shares	7,088,900	7,088,900
Common stock:		
Authorized: 500,000 shares of no par value		
Issued and fully paid: 400,000 shares	8,000,000	8,000,000
Earned surplus — earnings reinvested in the business	4,037,992	3,643,036
	19,126,892	18,731,936
Signed on behalf of the Board:	\$48,761,989	\$46,784,034

JAS. B. WOODYATT Director

J. A. PAGÉ Director



CONSOLIDATED STATEMENT OF EARNED SURPLUS

(Earnings reinvested in the business)

for the year ended December 31, 1959

	1959	1958
Balance at the beginning of the year	\$ 3,643,036	\$ 3,213,260
Net profits for the year	1,891,179	1,925,999
Deduct:		
Preferred dividends :		
Regular	\$ 425,334	425,334
Participating	70,889	70,889
	496,223	496,223
Common dividends	1,000,000	1,000,000
Total dividends	1,496,223	1,496,223
Earnings reinvested in the business — current year	394,956	429,776
Balance at the end of the year	\$ 4,037,992	\$ 3,643,036

AUDITORS' REPORT TO THE SHAREHOLDERS

We have examined the consolidated balance sheet of Southern Canada Power Company Limited and its subsidiary company, Sherbrooke Railway and Power Company, as at December 31, 1959 and the related statements of income and expenditure and earned surplus for the year ended on that date, and have obtained all the information and explanations we have required. Our examination included a general review of the accounting procedures and such tests of accounting records and other supporting evidence as we considered necessary in the circumstances.

In our opinion the accompanying consolidated balance sheet and related statements of income and expenditure and earned surplus are properly drawn up in accordance with generally accepted accounting principles applied on a basis consistent with that of the preceding year, so as to exhibit a true and correct view of the state of the affairs of the Company and its subsidiary as at December 31, 1959 and the results of their operations for the year ended on that date according to the best of our information and the explanations given to us and as shown by the books of the Companies.

ROSS, TOUCHE & CO.

Chartered Accountants

Montreal, Que., January 20, 1960



CONSOLIDATED OPERATING STATEMENT

for the fiscal years 1950 to 1959*



1954	1953	1952	1951	1950	
\$8,026,250	\$7,469,309	\$6,735,071	\$6,247,105	\$5,555,558 Sales of electricity
193,477	204,884	199,484	205,571	145,374 Miscellaneous revenue
8,219,727	7,674,193	6,934,555	6,452,676	5,700,932 Gross revenue
1,701,707	1,553,790	1,292,421	1,196,044	1,024,601 Purchased power
1,398,457	1,263,479	1,132,061	934,795	803,544 Operation
701,346	696,026	709,048	656,597	586,395 Maintenance
278,907	268,039	246,568	229,333	209,293 Taxes (excluding income taxes)
156,839	149,190	138,644	126,924	114,532	Pensions and contribution to pension fund
4,237,256	3,930,524	3,518,742	3,143,693	2,738,365	
3,982,471	3,743,669	3,415,813	3,308,983	2,962,567 Earnings from operations
386,375	386,375	386,375	365,049	302,000 Interest on bonds
6,111	5,035	4,572	3,715	3,775 Other interest
5,500	—	—	—	— Bad debts
700,000	680,500	657,800	652,720	576,450 Depreciation
1,338,500	1,215,990	1,160,700	1,188,900	855,750 Income taxes
2,436,486	2,287,900	2,209,447	2,210,384	1,737,975	
1,545,985	1,455,769	1,206,366	1,098,599	1,224,592 Net profits for the year
496,223	482,045	453,690	439,512	425,334 Preferred dividends
760,000	680,000	640,000	620,000	533,334 Common dividends
13,333	13,333	—	13,333	— Adjustment: common dividends
1,269,556	1,175,378	1,093,690	1,072,845	958,668	
					Reinvested in the business—
276,429	280,391	112,676	25,754	265,924 Each year
1,607,000	1,326,609	1,213,933	1,188,179	922,255 Brought forward
\$1,883,429	\$1,607,000	\$1,326,609	\$1,213,933	\$1,188,179 At year-end
74,720	72,292	69,545	67,215	63,660 Customers
592,166,365	554,583,784	494,428,920	478,843,840	423,160,060 Output in kilowatt-hours
				 Average consumption per residential
2,590	2,225	2,060	1,895	1,710 customer in kilowatt-hours
2.62	2.36	1.77	1.61	1.82 Earnings per common share (after allowing for preferred dividends)

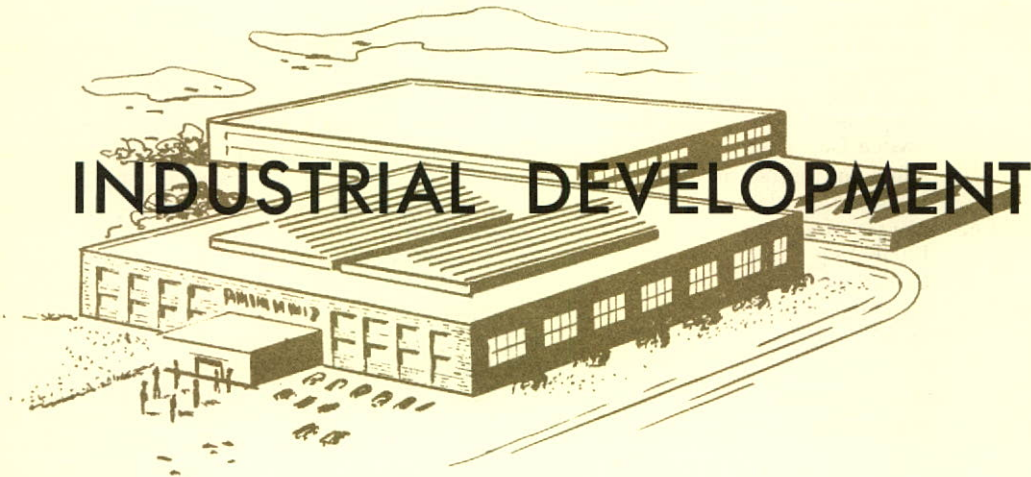
Figures adjusted to include prior year taxes and other adjustments.

*The fiscal years 1950 to 1956 ended September 30th.
The fiscal years 1957 to 1959 ended December 31st.



Southern Canada Power Company Limited

INDUSTRIAL DEVELOPMENT



Here is the list of industries which either settled in Southern Canada Power's service area or increased the size of their plants during 1959.

ACTON VALE

Ernest Bergeron	Woodworking; extension of 4,000 sq. ft.
Caroline Chenille Ltd.	Bedspreads; extension of 3,000 sq. ft.
Carrière d'Acton Vale Ltée	Quarry.
Case Chemicals Co.	Latex products; in production in a new 3,100-sq. ft. plant.
Côté & Frères	Slaughter house; extension of 4,000 sq. ft.
Moose River Mills Ltd.	Viscose yarn; extension of 30,000 sq. ft.
Peerless Rug Co. Ltd.	Rugs; extension of 2,500 sq. ft.
Three "S" Inc.	Ladies' sportswear; in production in a new 5,400-sq. ft. plant.

ADAMSVILLE

Yamaska Printing Co.	Printing shop.
----------------------	----------------

BEDFORD

Eastern Rebuilders Ltd.	Motor rebuilding; extension of 5,000 sq. ft.
-------------------------	--

BEEBE

Border Granite Co. Reg'd.	Granite; extension of 1,700 sq. ft.
---------------------------	-------------------------------------

BROMPTONVILLE

Brompton Iron & Metal Inc.	Salvage of used materials.
----------------------------	----------------------------

COOKSHIRE

Cookshire Woollen Mills Ltd.	Blankets and woollen yarns; extension of 15,600 sq. ft.
------------------------------	---

COWANSVILLE

Cowansville Truck Service Ltd.	Truck and truck body repair; purchased the former 8,000-sq. ft. Cowansville Potteries plant.
--------------------------------	--

Edmont Canada Ltd.

Coated fabric gloves; building a 25,000-sq. ft. plant.

Vilas Furniture Company Ltd.

Wooden furniture; extension of 12,000 sq. ft.

Visking Company (Division of Union Carbide Canada Ltd.)

Polyethylene film; building a 28,000-sq. ft. plant.

DRUMMONDVILLE

Breuvaige Henri J.A. Gosselin Company Ltd.

Bottling plant.
Stainless steel equipment; extension of 14,000 sq. ft.

Gotham Chalkboard and Trim Co. Inc.

Chalkboards, corkboards, display cases and cabinets; building a 23,000-sq. ft. plant.

Marlboro Manufacturing Ltd.

Tissue paper; occupying a 23,000-sq. ft. building.

Templon Spinning Mills

Orlon yarn; extension of 6,300 sq. ft.

DRUMMONDVILLE SOUTH

Damia-Furniture Mfg. Ltd.

Furniture; occupying 4,000 sq. ft.

Elite Dye Works Ltd.

Hosiery dyeing; occupying 2,000 sq. ft.

FARNHAM

Gelco Furniture Mfg. Co. Ltd.

Bedroom furniture; building a 60,000-sq. ft. plant.

Quebec Apple Growers Cooperative

Apple warehouse; extension of 13,200 sq. ft.

Roberge Hosiery Inc.

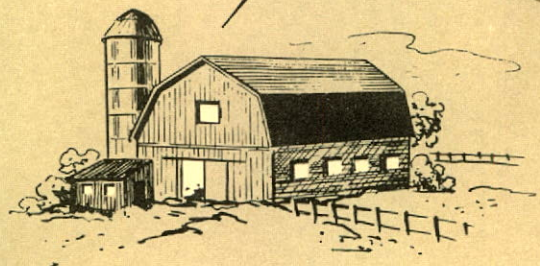
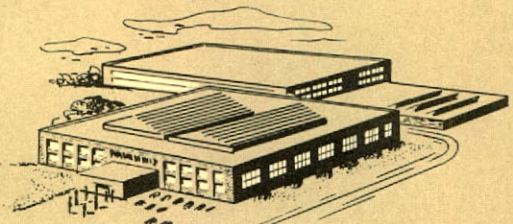
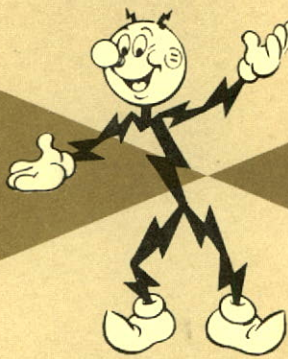
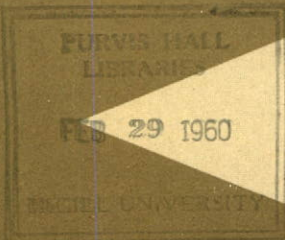
Nylon hosiery and custom dyeing; occupying the former Farnham Hosiery building.

GRANBY

Bolta Plastics Ltd.

Injection moulded plastics; extension of 25,000 sq. ft.

Burlington Mills Ribbon Corp. of Canada Ltd.	Silk ribbons; extension of 5,000 sq. ft.	Regent Chocolates Ltd.	Chocolates; purchased the 25,000-sq. ft. Kambly plant and added 20,000 sq. ft.
Federal Pacific Electric of Canada	Switchgear; have taken over Cemco Switchgear 13,000-sq. ft. plant.	ST. JOHNS	
Knight Armature Mfg. Inc.	Electric motor repairs; extension of 5,000 sq. ft.	Canadian Potteries Ltd.	Vitreous china plumbing fixtures; extension of 10,000 sq. ft. as a warehouse.
Radio Engineering Products Ltd.	Switchgear; purchased the 20,000-sq. ft. Utilities Aircraft building to accommodate the Devoe Electric Switch Co., as subsidiary.	Carrière Bernier Ltée	Asphalt plant.
Robbins Floor Products of Canada Ltd.	Vinyl and rubber tiles; building a 15,000-sq. ft. plant.	Cyanamid of Canada Ltd.	Formica panels; extension of 36,000 sq. ft.
Simonds Canada Saw Co. Ltd.	Saws and abrasives; building a 120,000-sq. ft. plant.	Dominion Blank Book Co. Ltd.	Stationery; extension of 9,300 sq. ft.
Smart Sue Inc.	Ladies' wear.	Doric Textile Mills Co. Ltd.	Nylon, rayon and silk fabrics; extension of 9,000 sq. ft.
Stevan Incorporated	Slate floor tile; occupying 2,000 sq. ft.	Fidelity Hosiery Co. Ltd.	Ladies' hose; occupying 4,000 sq. ft.
GRANBY TOWNSHIP		Iberville Fittings Limited	Rigid steel conduits and metallic tubing; extending their operation in the 70,000-sq. ft. buildings of Franco-Canadian Dyers and St. Johns Textiles.
Henri Brochu	Cement mixing.	Richelieu Woodworking Ltd.	Wooden furniture; occupying the new 12,000-sq. ft. Grégoire building.
T. Filey & Sons Ltd.	Machine shop.	St. Johns Paper Products Co.	Wax paper; will move into a new 15,000-sq. ft. plant.
KNOWLTON		Victoria Hosiery Mills Ltd.	Ladies' hose; extension of 2,000 sq. ft.
Amalgamated Industries Ltd.	Cosmetics; in operation in a new 14,000-sq. ft. plant.	ST. PAUL D'ABBOTSFORD	
LA PRESENTATION		Pierre Landelle	Apple cold storage; extension of 1,600 sq. ft.
J. Giasson	Bakery.	ST. PIE	
MAGOG TOWNSHIP		Lacasse & Frères	Wooden furniture; extension of 1,250 sq. ft. as a warehouse.
Romeo Landreville	Cold storage plant; occupying 1,000 sq. ft.	ST. THEODORE	
MARIEVILLE		Rodrigue Gauthier	Woodworking.
Canada Pencil Co.	Lead pencils; in the former Crescent Cheese building.	ST. THOMAS D'AQUIN	
Southern Industries Ltd.	Water pumps; extension of 1,500 sq. ft.	Luzerna Inc.	Dehydration of alfalfa and other forages.
National Rendering Corporation	Glue and paste; purchased the 13,000-sq. ft. National Hide building.	SAWYERVILLE	
MONT ST. HILAIRE		J. Garneau	Saw mill.
Omer Viens	Apple cold storage.	SHERRINGTON	
RICHMOND		La Société de Culture des Terres Noires, Ltée	Growing, processing and freezing of vegetables; in a new 56,000-sq. ft. plant.
H.H. Brown Shoe Co. (Canada) Ltd.	Men's boots and shoes; extension of 10,400 sq. ft.	STANBRIDGE STATION	
Richmond Shoe Supplies Ltd.	Wooden and plastic heels; extension of 6,000 sq. ft.	Champlain Chemicals Ltd.	Spray drying of vegetables for soup bases; extension of 2,400 sq. ft.
ST. AIME		SUTTON	
Desrosiers & Frères	Foundry.	Yarntex Corporation	Yarn spinning; extension of 8,000 sq. ft.
ST. BRUNO		WATERLOO	
René et Fernand Gagné	Machine shop.	Burlington Hosiery Canada Limited	Seamless stockings; purchased the 30,000-sq. ft. Bates Textiles plant.
ST. GERMAIN		Plastifoam Mfg. Co. Ltd.	Foam plastic insulating material; in a new 3,000-sq. ft. building.
Conrad Gendron	Apple cold storage.	WEST SHEFFORD	
STE. HELENE		Adrien Gendreau	Wooden handles for brushes.
Meunerie Ste. Hélène	Feed mill.		
ST. HYACINTHE			
Etienne Lislois	Bag cleaning and reconditioning.		
Megantic Knitting Ltd.	Nylon hosiery; purchased the 15,000-sq. ft. Maurice building.		



RAPPORT ANNUEL 1959

Southern Canada Power Company Limited

Southern Canada Power Company Limited

CONSEIL D'ADMINISTRATION

A. C. ABBOTT
PAUL DESRUISSEAUX, C. R.
J. A. FULLER
W. F. MAINGUY
W. H. MINER
J. O. MONTPLAISIR
R. R. MOODIE
A. D. NESBITT
J. A. PAGÉ
EUG. PAYAN
F. A. POULIOT
G. L. RATTEE
GEO. ST-GERMAIN
P. N. THOMSON
W. R. WAY
JAS. B. WOODYATT

OFFICIERS

Président du conseil d'administration: JAS. B. WOODYATT
Président et directeur général: J. A. PAGÉ
Vice-président exécutif: G. L. RATTEE
Vice-président, planning: E. A. STANGER
Vice-président, installations: D. ANDERSON
Vice-président, administration: S. J. ATCHISON
Trésorier: E. L. JOWETT
Secrétaire: V. J. NIXON
Trésorier adjoint: H. A. LADOUCEUR
Secrétaire adjoint: J. W. CUNNINGHAM

DIRECTEURS DES SERVICES

Commercial: F. E. RINFRET
Achats: G. LEMAY
Industriel: L. G. GROOM
Ventes: M. A. PERRY
Génie: J. G. THIBAUT
Exploitation: N. J. SMITH
Distribution: L. P. L'HOMME
Relations extérieures: F. KÉROACK

AGENTS DE TRANSFERTS ET FIDÉICOMMISSAIRES

Montreal Trust Company, Montréal, Qué.

GÉRANTS DES SUCCURSALES

Acton Vale, R. P. FORTIN
Bedford, H. P. STONE
Bromptonville, M. DEMERS
Cookshire, M. TRAHAN
Cowansville, A. C. ADAMS
Drummondville, J. P. MARCEAU
East Angus, D. LEARNED
Farnham, Y. CHOQUETTE

Granby, J. H. BUSSIÈRE
Knowlton, H. L. PARKES
Lennoxville, D. M. BENNETT
Marieville, A. M. BOUCHARD
Napierville, J. CHOPIN
Richmond, C. A. CHARTIER
Rock Island, J. A. GRADY
St-Bruno, A. FAUCHER

St-Césaire, J. P. FOURNIER
St-Hyacinthe, L. KÉROUAC
St-Jean, R. GRENIER
St-Pie, G. LALIBERTÉ
Sutton, A. W. LARAWAY
Waterloo, W. A. PARKES
Waterville, G. T. MILTIMORE

SIÈGE SOCIAL

1450 rue City Councillors, Montréal, Qué., Canada.

POWER 46e RAPPORT
 DES ADMINISTRATEURS
 AUX ACTIONNAIRES



Ici Reddy Kilowatt, votre serviteur électrique, qui revient vous faire rapport des affaires de votre compagnie en 1959. Je suis heureux d'affirmer que les affaires ont été bonnes cette année dans la région que nous desservons, et que votre compagnie a obtenu sa part de cette prospérité.

Les ventes d'électricité ont atteint le nouveau sommet de \$13,062,728 une hausse de 9.5% sur celles de l'an

dernier, tandis que le revenu brut de \$13,286,275, était supérieur par 9.2% à celui de 1958. Le rendement des actions ordinaires a fléchi légèrement pour s'établir à \$3.49 par action comparativement à \$3.57 en 1958, surtout à cause de l'augmentation de 3% du taux de l'impôt sur le revenu. Si ce taux était demeuré au même niveau qu'en 1958, le rendement aurait été de \$3.76 par action ordinaire en dépit des augmentations d'autres taxes et des frais d'exploitation.

POINTS SAILLANTS EN 1959

	1959	1958	Augmen- tation
• Revenu brut	\$13,286,275	\$12,169,224	9.2%
• Débit en kilowatt-heures	1,064,369,010	958,432,159	11.0%
• Charge de pointe en kilowatts	208,100	192,200	8.3%
• Nombre d'abonnés	90,959	87,029	4.5%
• Immobilisations nouvelles et installations	\$2,053,181	\$1,763,133	16.4%
• Frais d'exploitation	\$3,303,804	\$3,135,685	5.4%
• Impôts et taxes	\$2,143,967	\$1,936,977	10.7%
• Énergie achetée	\$4,330,282	\$3,593,733	20.5%
• Pensions et contribution au fonds de pension	\$326,936	\$310,235	5.4%
• Réinvesti dans l'entreprise	\$394,956	\$429,776	- 8.1%
• Revenu par action ordinaire	\$3.49	\$3.57	- 2.3%

ABONNÉS

	1959	1958	Augmen- tation
Résidences	67,181	64,434	2,747
Établissements commerciaux	8,239	7,888	351
Fermes	13,683	12,903	780
Autres	1,856	1,804	52
Total	90,959	87,029	3,930
Consommation moyenne en kilowatt- heures par abonné du service do- miciliaire	4,400	4,041	359
Prix moyen du kilowatt-heure à nos abonnés du service domiciliaire ..	1.57¢	1.61¢	

LES ABONNÉS

Le nombre de nos abonnés a passé de 87,029 à 90,959, soit une augmentation de 3,930. Cette augmentation est en partie attribuable à l'acquisition des systèmes de distribution de Lake Electric Corporation, qui comptait 110 abonnés, et de la Coopérative d'Électricité de St-Joachim et de l'Enfant Jésus, qui en avait 975. La société Lake Electric desservait la population de St-Armand Ouest et de la région environnante, tandis que la Coopérative fournissait l'électricité à des municipalités rurales dans les comtés de Shefford, Richmond et Sherbrooke. En devenant abonnés de SCP, ces gens ont immédiatement bénéficié d'une réduction moyenne de taux de 20 à 25%.

Une des caractéristiques de l'année a été l'augmentation constante de la consommation d'électricité par nos abonnés ruraux. Ils ont consommé en moyenne 4,888 kilowatt-heures, ce qui représente une hausse de 16% sur la moyenne de l'année précédente et près du double de ce qu'était la consommation moyenne, il y a six ans.

Nos abonnés du service domiciliaire ont consommé une moyenne de 4,400 kilowatt-heures, soit une hausse de 9% sur celle de 1958. Il s'agit là d'une des moyennes les plus élevées au pays.

LES TAUX

Cette forte consommation d'électricité a été favorisée par des taux peu élevés. En effet, les taux de SCP se comparent avec avantage à ceux de la plupart des systèmes de distribution appartenant à l'entreprise privée au pays et sont plus bas que ceux de tous les systèmes municipaux dans la région que nous desservons. Il y a eu deux réductions de taux durant les années d'après-guerre, soit en 1945, puis en 1947, avec le résultat que l'électricité est à peu près le seul item que

nos abonnés puissent acheter présentement à meilleur compte qu'avant la guerre.

Cependant, l'augmentation constante du coût d'exploitation, ajoutée à d'autres frais, qui échappent à notre commande, gruge la marge entre les revenus et les dépenses au point qu'il devient de plus en plus difficile de maintenir les taux à leur niveau actuel.

LES TAXES

Les taxes ont augmenté de façon appréciable en 1959. La compagnie a dû payer en taxes la somme de \$2,143,967, soit 16.4% de son revenu provenant des ventes d'électricité. Cela représente une moyenne de \$23.57 par abonné, soit près du double de la moyenne d'il y a dix ans. Il s'agit des impôts directs seulement et ces chiffres ne comprennent pas la taxe sur l'essence, les droits de douanes, le coût des permis d'automobiles et d'autres véhicules-moteurs et les taxes de vente sur presque tout ce que nous utilisons dans notre entreprise, ainsi que bien d'autres taxes indirectes.

LES DIVIDENDES

En 1959, les détenteurs d'actions ordinaires ont reçu \$2.50 par action. Les détenteurs d'actions privilégiées participantes à 6% ont droit à un dividende annuel égal à quatre fois celui versé sur les actions ordinaires, le maximum étant de \$7.00 et le minimum de \$6.00 par action. Cette année, ils ont reçu \$7.00 par action.

LA RÉGION DESSERVIE

Je suis très fier, comme vous tous d'ailleurs, de la région desservie par votre compagnie. Elle possède quantité de ressources: excellentes voies de communication, industrie diversifiée, population stable et croissante. Cette région, autrefois considérée comme territoire essentiellement agricole, a connu un développement industriel étonnant et compte maintenant plus de 1,200 industries de tous genres.

Elle occupe une situation stratégique tout près du Montréal métropolitain et profite grandement de cette proximité des grandes sources de financement et de main-d'oeuvre spécialisée. Elle bénéficie, du même fait, d'un accès facile aux marchés de l'Ontario et du reste du Canada. Sa beauté naturelle, jointe à tout ce qui y favorise la récréation, constitue un attrait puissant auprès des touristes et des sportifs qui, chaque année, contribuent des milliers de dollars à l'économie de la région.

AFFECTATION DU REVENU

Revenu brut	\$13,286,275	100.0%
Énergie achetée	4,330,282	32.6%
Matériel et services extérieurs	958,708	7.2%
Dépréciation	2,300	6.7%
Impôts et taxes	2,143,967	16.1%
Intérêts et dividendes	1,894,030	14.3%
Salaires, gages et avantages aux employés	2,672,032	20.1%
Réinvesti dans l'entreprise	394,956	3.0%
	\$13,286,275	100.0%

L'EXPANSION INDUSTRIELLE

Notre service industriel, qui possède des bureaux à Montréal et à New York, a poursuivi ses efforts pour amener de nouvelles industries à s'établir dans la région desservie. Les gérants de nos succursales continuent, eux, de collaborer avec les autorités municipales dans le même but. Comme résultat de ce travail, 64 nouveaux abonnés industriels, dont quelques-uns donnent du travail à cent personnes et plus, ont été reliés à notre réseau, cette année. La charge raccordée requise par ces nouvelles usines était au total de 5,365 c.v., soit près du double de l'augmentation de 1958. Nos succès dans ce domaine ont contribué de façon remarquable à la prospérité de toute la région et nous ont grandement aidé à maintenir nos taux à leur bas niveau.

Parmi les principales industries nouvelles, mentionnons Simonds Canada Saw Co. Ltd., qui a construit une usine de 120,000 pieds carrés dans le secteur ouest

de Granby et qui emploiera près de 300 personnes. Également à Granby, la compagnie Robbins Floor Products of Canada Ltd. est à construire une usine de 15,000 pieds carrés où elle emploiera une centaine de personnes. A Farnham, Gelco Furniture Mfg. Co. Ltd., érige une usine de 60,000 pieds carrés qui fournira du travail à 125 personnes au début.

Vous trouverez dans l'annexe insérée dans le présent rapport, la liste des industries qui se sont établies dans le territoire que nous desservons en 1959. Cette liste inclut également les industries qui ont ajouté des extensions à leur usine au cours de l'année.

LES VENTES D'APPAREILS ÉLECTRIQUES

L'électricité, ce merveilleux serviteur, est devenue à tel point partie intégrante de la vie quotidienne de toute notre société que chacun est naturellement enclin à s'en servir de plus en plus, d'année en année. Votre compagnie n'a jamais pour cela laissé à ses affaires le soin de s'accroître par elles-mêmes.

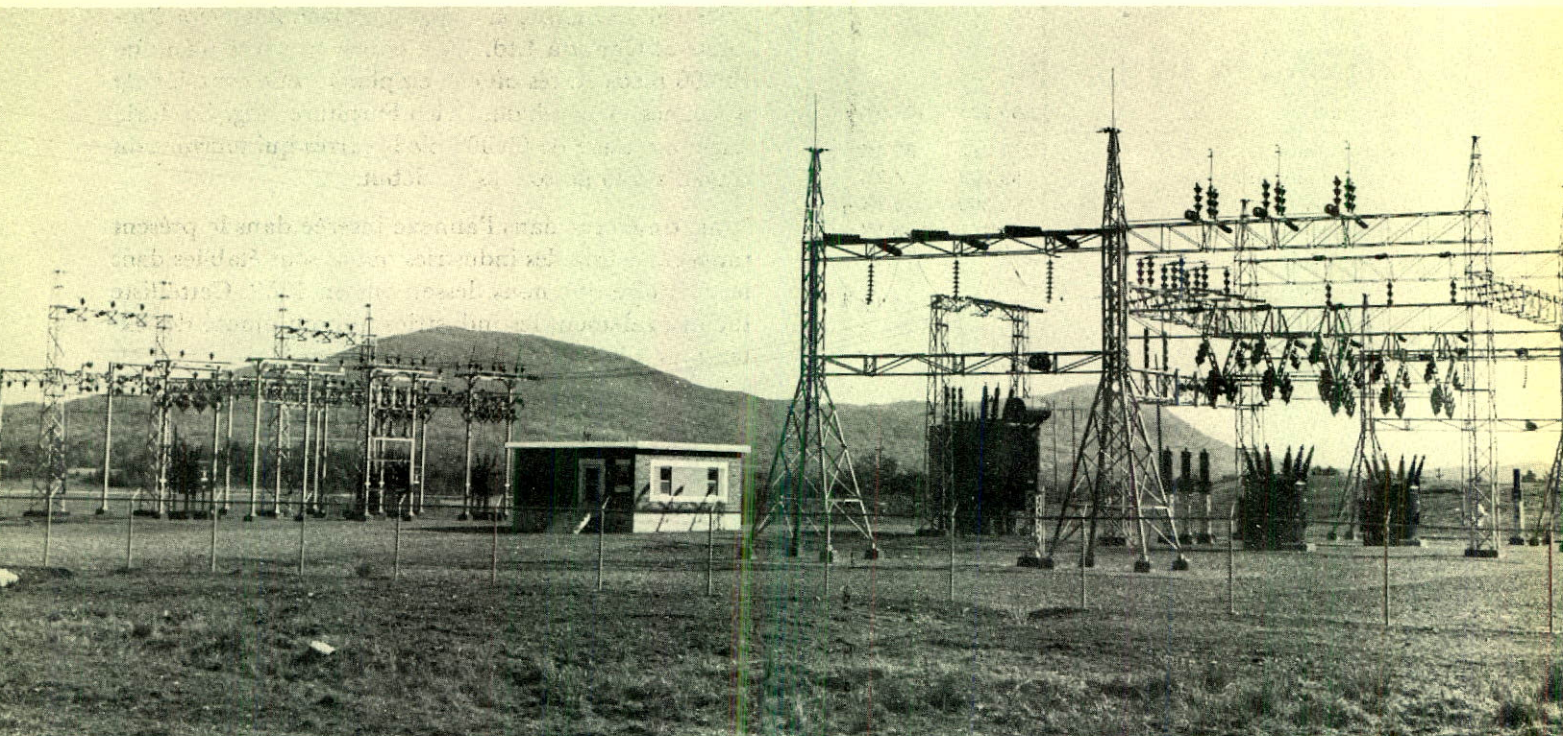
Depuis la fondation de la compagnie, nous n'avons pas cessé de souligner à nos abonnés les nombreuses façons par lesquelles l'électricité peut contribuer à améliorer leur existence au foyer ou sur la ferme. Nous avons tenté par la voix des journaux, de la radio et de la télévision, par notre participation à des expositions commerciales, industrielles et agricoles, par des démonstrations à la maison et dans les magasins, de développer partout le désir de "mieux vivre avec l'électricité".

Comme nous désirons que nos abonnés retirent plein profit et confort de tout ce qu'ils achètent, nous mettons à leur service des spécialistes en bien des domaines afin de solutionner des problèmes apparentés à notre service, que ces problèmes relèvent de la réfrigéra-

VENTES D'ÉLECTRICITÉ

	Dollars			Kilowatt-heures		
	1959	1958	Augmentation	1959	1958	Augmentation
Résidences	\$4,541,107	\$4,095,488	10.9%	289,299,610	254,057,604	13.9%
Établissements commerciaux	1,826,408	1,651,260	10.6%	81,760,527	71,198,421	14.8%
Fermes	1,058,561	933,463	13.4%	64,032,947	53,394,200	19.9%
Industries — énergie primaire	4,290,861	4,055,261	5.8%	367,377,491	344,817,855	6.5%
Industries — énergie secondaire	92,111	90,994	1.2%	40,241,600	38,875,200	3.5%
Ventes en gros *	932,630	803,588	16.1%	122,796,628	92,112,866	33.3%
Éclairage des rues	321,050	300,262	6.9%	11,857,079	10,834,538	9.4%

*Incluant l'énergie secondaire.



Sous-station Cleveland près de Granby

tion commerciale, de la cuisson commerciale, de la climatisation ou de l'éclairage. Une économiste ménagère visite aussi les foyers pour familiariser les ménagères avec le nombre toujours croissant d'appareils électriques.

Et ces dernières années, nous avons attaché beaucoup d'importance à la nécessité d'une bonne canalisation électrique, première exigence en vue de tirer plein profit des bienfaits de l'électricité. Nous employons un représentant qui consacre tout son temps à approcher les maîtres-électriciens, les constructeurs et les abonnés dans le but de recommander l'installation de bonnes canalisations. Ce programme d'information, réalisé en coopération avec la Ligue Electrique du Québec, rend d'inestimables services à nos abonnés.

Nos ventes d'appareils électriques se sont élevées à \$1,754,795, ce qui ajoute 21,794 kilowatts de charge raccordée. Mais ce n'est pas tout. Un nombre encore plus grand d'appareils électriques ont été vendus dans le territoire par des marchands indépendants qui ont sûrement profité de tous nos efforts pour mousser la vente des appareils. D'ailleurs, toutes nos annonces portent la mention: "Voyez votre marchand favori ou Southern Canada Power".

L'ÉCLAIRAGE DES RUES

Pour toute municipalité, des rues bien éclairées sont un indice de progrès et c'est en encourageant un bon éclairage que Southern Canada Power trouve un autre moyen de rendre plus attrayant encore le territoire qu'elle dessert.

En plus de l'aide et des conseils que dispensent nos gérants de succursales, nos spécialistes ont aidé plusieurs municipalités à améliorer l'éclairage de leurs rues en procédant à des relevés et en préparant des plans directeurs.

L'an dernier, dans le but de démontrer aux municipalités les effets réels d'un bon éclairage des rues, nous avons tenu cinq conférences, chacune accompagnée d'une démonstration à l'extérieur. Ces conférences ont été organisées à l'intention des membres des conseils municipaux et des personnalités civiques, et 70 maires et 450 conseillers, représentant la plupart des municipalités que nous desservons, y ont pris part.

L'an dernier, nous avons raccordé une charge additionnelle de 288,550 watts d'éclairage de rue comparative-ment à 202,010 watts en 1958. L'éclairage des rues, l'an dernier, a rapporté un revenu total de \$321,050.

LES INSTALLATIONS

Nos ventes d'électricité ont doublé au cours des sept dernières années. Ce rythme d'expansion, que nous espérons voir se continuer, entraîne chaque année des investissements considérables en nouvelles installations.

Le plus important projet réalisé en 1959 a été la sous-station Cleveland, près de Granby, en service depuis le début de juillet. Cette sous-station de 110,000/48,000 volts est alimentée par la ligne de transmission St-Césaire-Magog et elle est dotée d'un système de contrôle de supervision, afin que l'on puisse en diriger les opérations à distance, directement des bureaux de l'opérateur du système, à Drummondville. Elle améliore les qualités du service fourni à nos abonnés des régions de Granby, Cowansville et Waterloo, et contribuera à répondre à leurs besoins futurs.

Après plus de deux années de recherches et d'essais, la compagnie a entrepris l'installation en novembre 1959, d'un nouveau système mobile de communication par radio. Le nouveau système, aménagé selon les techniques et avec l'équipement les plus modernes, avec poste de relais au sommet du Mont Orford, peut transmettre des messages à n'importe quel point de notre territoire, ce qui permettra d'assurer un service plus rapide et plus efficace aux abonnés, surtout dans les cas d'urgence. Il aidera aussi à réduire les frais d'exploitation par suite d'un usage plus efficace de nos véhicules et de notre main-d'œuvre.

En 1959, le coût total des nouvelles constructions et de l'équipement a atteint \$2,053,181, ce qui porte la valeur des immobilisations de la compagnie à \$44,898,456.

Succursale de Bedford



Succursale de Cowansville



DÉBIT EN KILOWATT-HEURES

	1959	1958	Augmen- tation
Énergie développée	227,256,610	239,054,050	- 4.9%
Énergie achetée.....	837,112,400	719,378,109	16.4%
Total	1,064,369,010	958,432,159	11.1%

SUCCURSALES: NOUVEAUX LOCAUX

La croissance de la compagnie, du nombre de ses abonnés et de ses employés, a rendu nécessaire, dans plusieurs districts, l'aménagement de locaux plus appropriés et plus vastes.

L'an dernier, de nouveaux édifices ont été construits pour nos succursales de Cowansville et Bedford, tandis que celles de St-Hyacinthe, Waterloo et St-Bruno ont déménagé dans des locaux plus spacieux et mieux équipés.

Nous croyons que ces bureaux et ces magasins modernes sont un apport appréciable pour chacune de ces localités et qu'ils contribueront directement à l'amélioration du service aux abonnés.

LE SERVICE FORESTIER

L'acquisition récente de terrain a porté la superficie de notre ferme forestière à 7,134 acres. Cette ferme comprend des boisés naturels, des pépinières et 1,874 acres de terrain reboisé. Au cours de 1959, la ferme a produit 360,000 arbres, dont 100,000 ont été plantés sur

RÉMUNÉRATION ET AVANTAGES AUX EMPLOYÉS

	1959	1958
Salaires, gages et avantages inclus dans la paie	\$3,027,088	\$2,871,586
Pensions et contribution au fonds de pension	326,936	310,235
Assurance-vie et assurance-maladie	89,748	96,944
Commission des accidents du travail	28,525	30,330
Assurance-chômage	20,372	17,825
Taxe de sécurité de la vieillesse ..	109,946	70,200
Autres avantages	113,632	112,579
Total des rémunérations et des avantages aux employés	\$3,716,247	\$3,509,699
Nombre d'employés permanents (moyenne de l'année)	712	694
Nombre d'employés temporaires (moyenne de l'année)	64	88
Coût des bénéfices marginaux par employé permanent	\$968	\$916
Coût des bénéfices marginaux par employé temporaire	\$205	\$153

nos terrains. Le solde a été vendu pour être planté dans les Cantons de l'Est. Notre pépinière renferme maintenant près de deux millions de semis et de repiqués.

L'an dernier, la ferme a attiré de nombreux visiteurs, y compris des groupes d'observateurs, d'hommes d'affaires et d'écoliers qui ont pu constater sur place les fruits de notre programme de reboisement. Depuis trente-trois ans, SCP a planté 2,600,000 arbres.

LES EMPLOYÉS

Nous avons maintenant 719 employés permanents. Près de 20% d'entre eux sont au service de la compagnie depuis vingt-cinq ans ou plus. L'an dernier, la compagnie a payé \$3,027,088 en salaires et en gages, en plus de contribuer \$268,765 au fonds de pension du personnel.

Nous encourageons nos employés à participer le plus possible à la vie de leur localité. Plusieurs s'intéressent activement aux travaux des commissions scolaires, des conseils municipaux, des organisations paroissiales et sportives. Ce sont d'excellents ambassadeurs de la compagnie.

La nature même des opérations de la compagnie exige une attention toute spéciale à la sécurité. Nous avons

un directeur sécuritaire qui consacre presque tout son temps à instruire les employés des méthodes de sécurité et à les encourager à toujours les mettre en pratique au travail. Cette année, la compagnie a mérité le Certificat de la Canadian Electrical Association pour la diminution du nombre d'accidents. Pour mériter ce certificat, une compagnie doit avoir réduit l'incidence des accidents dans une proportion d'au moins 25% comparativement à la moyenne des trois années précédentes.

Je veux exprimer ici ma plus vive reconnaissance à l'endroit de tous les employés de la compagnie, depuis toujours, les véritables artisans de notre succès. Je suis certain qu'ils continueront de maintenir les hauts standards de service qui ont toujours caractérisé Southern Canada Power.

LE CONSEIL D'ADMINISTRATION

Me Paul Desruisseaux, C.R., président de La Tribune Ltée, a été élu au conseil d'administration en remplacement de feu le sénateur Jacob Nicol, C.R. Me Desruisseaux est une personnalité bien connue dans l'Estrie et fera bénéficier le conseil de sa vaste expérience des affaires et de sa connaissance du territoire que nous desservons.

C'est tout pour cette année. L'assemblée générale annuelle de la compagnie sera tenue le 25 mars, à deux heures et quinze de l'après-midi, dans la salle du conseil d'administration, au 1450 rue City Councillors, à Montréal, Québec.

Votre humble serviteur,

Reddy Kilowatt


Approuvé et respectueusement présenté
au nom du conseil d'administration

Le président,

Jat ags.

Southern Canada Power Company Limited
 et sa filiale SHERBROOKE RAILWAY AND POWER COMPANY



ÉTAT RÉUNI DES REVENUS ET DÉPENSES

pour l'année terminée le 31 décembre 1959

	1959	1958
Ventes d'électricité	\$13,062,728	\$11,930,316
Revenus divers nets	192,166	190,215
Revenus des valeurs de placement	31,381	48,693
	<u>13,286,275</u>	<u>12,169,224</u>
À déduire :		
Achat d'électricité	4,330,282	3,593,733
Frais d'exploitation	1,782,689	1,747,240
Y compris :		
Traitement de l'exécutif	\$165,470	
Frais juridiques	6,890	
Honoraires des administrateurs	24,650	
Taxes (sauf les impôts sur le revenu)	370,267	347,277
Frais d'entretien	1,521,115	1,388,445
Pensions:		
Versements au fonds	\$ 268,765	254,744
Versements aux retraités.....	58,171	55,491
	<u>8,331,289</u>	<u>7,386,930</u>
Revenu d'exploitation (avant déduction des item suivants)	4,954,986	4,782,294
Intérêt sur obligation	386,375	386,375
Intérêts divers	11,432	11,420
Mauvaises créances	—	21,000
Dépréciation	892,300	847,800
Impôts sur le revenu :		
Impôts à payer pour l'année	1,575,400	
Réduction d'impôt pour l'année courante imputable aux périodes à venir	198,300	1,589,700
	<u>3,063,807</u>	<u>2,856,295</u>
Profits nets de l'année	<u>\$ 1,891,179</u>	<u>\$ 1,925,999</u>



ÉTAT RÉUNI DE L'EXCÉDENT RÉALISÉ

(Profits réinvestis dans l'entreprise)

pour l'année terminée le 31 décembre 1959

	1959	1958
Solde au début de l'année	\$ 3,643,036	\$ 3,213,260
Profits nets de l'année	1,891,179	1,925,999
À déduire :		
Dividendes — Actions privilégiées :		
Réguliers	\$ 425,334	425,334
Participation	70,889	70,889
	<u>496,223</u>	<u>496,223</u>
Dividendes — Actions ordinaires	1,000,000	1,000,000
Total des dividendes	<u>1,496,223</u>	<u>1,496,223</u>
Profits réinvestis dans l'entreprise — période courante	<u>394,956</u>	<u>429,776</u>
Solde à la fin de l'année	<u><u>\$ 4,037,992</u></u>	<u><u>\$ 3,643,036</u></u>

RAPPORT DES VÉRIFICATEURS AUX ACTIONNAIRES

Nous avons examiné le bilan réuni de Southern Canada Power Company Limited et sa filiale, Sherbrooke Railway and Power Company, au 31 décembre 1959 et les états réunis y attachant des comptes revenus et dépenses et de l'excédent réalisé pour l'année terminée à cette date. Nous avons obtenu tous les renseignements et explications dont nous avons eu besoin. Notre examen a comporté une revue générale des écritures comptables et tels sondages des livres et pièces et autres preuves documentaires qui nous ont paru nécessaires dans les circonstances.

À notre avis, le bilan réuni ci-annexé et les états réunis y attachant des comptes revenus et dépenses et de l'excédent réalisé sont dressés correctement, en conformité aux principes comptables généralement reconnus appliqués de la même manière qu'au cours de l'année précédente, de façon à faire ressortir avec fidélité et exactitude l'état réuni des affaires des compagnies au 31 décembre 1959 ainsi que les résultats de leurs opérations pour l'année terminée à cette date, le tout au meilleur de notre connaissance et conformément aux explications qui nous ont été fournies et tel qu'il appert aux livres des compagnies.

ROSS, TOUCHE & CO.

Comptables Agréés

Montréal, Qué., le 20 janvier 1960



ÉTAT RÉUNI DES OPÉRATIONS

pour les exercices financiers de 1950 à 1959*



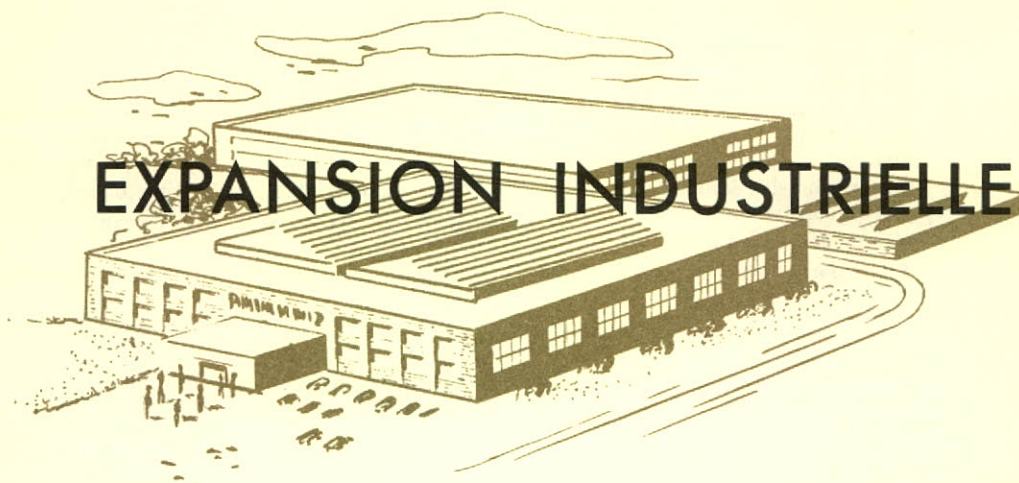
	1959	1958	1957	1956	1955
Ventes d'électricité	\$13,062,728	\$11,930,316	\$11,178,173	\$9,868,354	\$8,798,366
Revenus divers	223,547	238,908	274,382	229,260	216,535
Revenu global	13,286,275	12,169,224	11,452,555	10,097,614	9,014,901
Achats d'électricité	4,330,282	3,593,733	3,196,577	2,595,667	2,051,767
Exploitation	1,782,689	1,744,385	1,539,259	1,635,047	1,562,824
Entretien	1,521,115	1,391,300	1,200,638	762,636	688,123
Taxes (sauf les impôts sur le revenu)	370,267	347,277	323,581	313,292	292,585
Pensions et contribution au fonds de pension	326,936	310,235	276,469	233,099	219,511
	8,331,289	7,386,930	6,536,524	5,539,741	4,814,810
Profits d'exploitation	4,954,986	4,782,294	4,916,031	4,557,873	4,200,091
Intérêts sur obligations	386,375	386,375	386,375	386,375	386,375
Intérêts divers	11,432	11,420	44,907	14,692	5,067
Mauvaises créances	—	21,000	6,000	—	6,000
Dépréciation	892,300	847,800	806,500	753,700	721,100
Impôts sur le revenu	1,773,700	1,589,700	1,703,000	1,533,600	1,459,400
	3,063,807	2,856,295	2,946,782	2,688,367	2,577,942
Profits nets de l'année	1,891,179	1,925,999	1,969,249	1,869,506	1,622,149
Dividendes—actions privilégiées	496,223	496,223	496,223	496,223	496,223
Dividendes—actions ordinaires	1,000,000	1,000,000	1,000,000	900,000	800,000
Rectification : dividendes ordinaires	—	—	—	33,333	—
	1,496,223	1,496,223	1,496,223	1,429,556	1,296,223
Reinvesti dans l'entreprise:					
Chaque année	394,956	429,776	473,026	439,950	325,926
Années passées	3,643,036	3,213,260	2,740,234	2,209,355	1,883,429
A la fin de l'année	\$4,037,992	\$3,643,036	\$3,213,260	\$2,649,305	\$2,209,355
Nombre d'abonnés	90,959	87,029	83,708	80,813	77,142
Débit en kilowatt-heures	1,064,369,010	958,432,159	896,415,654	783,858,547	672,788,254
Consommation moyenne par abonné du service domiciliaire en kilowatt-heures	4,400	4,041	3,735	3,240	2,895
Revenu par action ordinaire	\$ 3.49	3.57	3.68	3.43	2.81
(déduction faite des dividendes privilégiés)					

Ces statistiques tiennent compte des taxes de l'année précédente et des autres régularisations.

* Les exercices financiers de 1950 à 1956 se terminaient le 30 septembre.

Les exercices financiers de 1957 à 1959 se terminaient le 31 décembre.

Southern Canada Power Company Limited



Voici la liste des industries qui se sont établies dans le territoire desservi par la compagnie Southern Canada Power en 1959. Cette liste inclut également les industries qui ont ajouté des extensions à leur usine au cours de l'année.

ACTON VALE

Ernest Bergeron	Menuiserie; extension de 4,000 p.c.
Caroline Chenille Ltd.	Couvre-lits; extension de 3,000 p.c.
Carrière d'Acton Vale Ltée	Carrière.
Case Chemicals Co.	Produits de latex; occupe un nouvel édifice de 3,100 p.c.
Côté & Frères	Abattoir; extension de 4,000 p.c.
Moose River Mills Ltd.	Fil de viscose; extension de 30,000 p.c.
Peerless Rug Co. Ltd.	Tapis; extension de 2,500 p.c.
Three "S" Inc.	Vêtements de sport pour dames; occupe un nouvel édifice de 5,400 p.c.

ADAMSVILLE

Yamaska Printing Co.	Imprimerie.
----------------------	-------------

BEDFORD

Eastern Rebuilders Ltd.	Reconstruction de moteurs; extension de 5,000 p.c.
-------------------------	--

BEEBE

Border Granite Co. Reg'd.	Granit; extension de 1,700 p.c.
---------------------------	---------------------------------

BROMPTONVILLE

Brompton Iron & Metal Inc.	Récupération de matériaux usagés.
----------------------------	-----------------------------------

COOKSHIRE

Cookshire Woollen Mills Ltd.	Couvertures et filés de laine; extension de 15,600 p.c.
------------------------------	---

COWANSVILLE

Cowansville Truck Service Ltd.	Réparation de camions et carrosseries; occupe l'ancien édifice de 8,000 p.c. de Cowansville Potteries.
Edmont Canada Ltd.	Gants de tissus enduits; édifice de 25,000 p.c. en construction.

Vilas Furniture Company Ltd.

Meubles de bois; extension de 12,000 p.c.

Visking Company
(Division de Union Carbide Canada Ltd.)

Pellicule de polyéthylène; édifice de 28,000 p.c. en construction.

DRUMMONDVILLE

Breuvage Henri
J.A. Gosselin Company Ltd.

Usine d'embouteillage.
Equipement d'acier inoxydable; extension de 14,000 p.c.

Gotham Chalkboard and Trim Co. Inc.

Tableaux, panneaux de liège, coffrets et comptoirs d'étalage; édifice de 23,000 p.c. en construction.

Marlboro Manufacturing Ltd.
Templon Spinning Mills

Papiers-mousseline; occupe un édifice de 23,000 p.c.
Filé d'orlon; extension de 6,300 p.c.

DRUMMONDVILLE-SUD

Damia Furniture Mfg. Ltd.
Elite Dye Works Ltd.

Meubles; occupe 4,000 p.c.
Teinture des bas; occupe 2,000 p.c.

FARNHAM

Gelco Furniture Mfg. Co. Ltd.
Coopérative des Pomiculteurs du Québec
Roberge Hosiery Inc.

Ameublements de chambres; édifice de 60,000 p.c. en construction.
Entrepôt pour les pommes; extension de 13,200 p.c.
Bas de nylon et teinture spéciale; occupe l'ancien édifice de Farnham Hosiery.

GRANBY

Bolta Plastics Ltd.
Burlington Mills Ribbon Corp. of Canada Ltd.
Federal Pacific Electric of Canada

Pièces de plastique moulées par injection; extension de 25,000 p.c.
Rubans de soie; extension de 5,000 p.c.
Mécanisme de commutation; occupe l'ancien édifice de 13,000 p.c. de Cemco Switchgear.

Knight Armature Mfg. Inc.	Réparation de moteurs électriques; extension de 5,000 p.c.	Regent Chocolates Ltd.	Chocolats; occupe l'ancien édifice de 25,000 p.c. de Kambly auquel a été ajoutée une extension de 20,000 p.c.
Radio Engineering Products Ltd.	Mécanisme de commutation; achat de l'édifice de 20,000 p.c. de Utilities Aircraft pour l'usage de leur filiale Devoe Electric Switch Co.		
Robbins Floor Products of Canada Ltd.	Tuiles de vinyl et de caoutchouc; édifice de 15,000 p.c. en construction.	ST-JEAN	
Simonds Canada Saw Co. Ltd.	Scies et abrasifs; édifice de 120,000 p.c. en construction.	Canadian Potteries Ltd.	Appareils de plomberie en porcelaine vitrifiée; extension de 10,000 p.c. pour entreposage.
Smart Sue Inc.	Vêtements pour dames.	Carrière Bernier Ltée	Usine d'asphalte.
Stevan Incorporated	Tuiles d'ardoise; occupe 2,000 p.c.	Cyanamid of Canada Ltd.	Panneaux de formica; extension de 36,000 p.c.
CANTON DE GRANBY		Dominion Blank Book Co. Ltd.	Papeterie; extension de 9,300 p.c.
Henri Brochu	Malaxage du ciment.	Doric Textile Mills Co. Ltd.	Tissus de nylon, rayonne et soie; extension de 9,000 p.c.
T. Filey & Sons Ltd.	Atelier de mécanique.	Fidelity Hosiery Co. Ltd.	Bas pour dames; occupe 4,000 p.c.
KNOWLTON		Iberville Fittings Limited	Conduits d'acier rigide et tubes métalliques; extension des opérations dans les édifices de Franco-Canadian Dyers et St. Johns Textiles d'une superficie de 70,000 p.c.
Amalgamated Industries Ltd.	Cosmétiques; occupe un nouvel édifice de 14,000 p.c.		
LA PRESENTATION		Richelieu Woodworking Ltd.	Meubles de bois; occupe le nouvel édifice Grégoire de 12,000 p.c.
J. Giasson	Boulangerie.	St. Johns Paper Products Co.	Papier ciré; occupe un nouvel édifice de 15,000 p.c.
CANTON DE MAGOG		Victoria Hosiery Mills Ltd.	Bas pour dames; extension de 2,000 p.c.
Roméo Landreville	Entrepôt frigorifique; occupe 1,000 p.c.		
MARIEVILLE		ST-PAUL D'ABBOTSFORD	
Canadian Pencil Co.	Crayons; occupe l'ancien édifice de Crescent Cheese.	Pierre Landelle	Entrepôt frigorifique pour les pommes; extension de 1,600 p.c.
Southern Industries Ltd.	Pompes à eau; extension de 1,500 p.c.	ST-PIE	
National Rendering Corporation	Colles et pâtes; occupe l'ancien édifice de 13,000 p.c. de National Hide.	Lacasse & Frères	Meubles de bois; extension de 1,250 p.c. pour entreposage.
MONT ST-HILAIRE		ST-THÉODORE	
Omer Viens	Entrepôt frigorifique pour les pommes.	Rodrigue Gauthier	Menuiserie.
RICHMOND		ST-THOMAS D'AQUIN	
H.H. Brown Shoe Co. (Canada) Ltd.	Souliers et bottes pour hommes; extension de 10,400 p.c.	Luzerna Inc.	Déshydratation de la luzerne et autres fourrages.
Richmond Shoe Supplies Ltd.	Talons de bois et de plastique; extension de 6,000 p.c.	SAWYERVILLE	
ST-AIMÉ		J. Garneau	Scierie.
Desrosiers & Frères	Fonderie.	SHERRINGTON	
ST-BRUNO		La Société de Culture des Terres Noires, Ltée	Culture, apprêtage et congélation des légumes; occupe un nouvel édifice de 56,000 p.c.
René et Fernand Gagné	Atelier de mécanique.	STANBRIDGE STATION	
ST-GERMAIN		Champlain Chemicals Ltd.	Pulvérisation et déshydratation des légumes pour les soupes; extension de 2,400 p.c.
Conrad Gendron	Entrepôt frigorifique pour les pommes.	SUTTON	
STE-HÉLÈNE		Yarntex Corporation	Filature; extension de 8,000 p.c.
Meunerie Ste-Hélène	Grains et moulées.	WATERLOO	
ST-HYACINTHE		Burlington Hosiery Canada Ltd.	Bas sans coutures pour dames; occupe l'ancien édifice de 30,000 p.c. de Bates Textiles.
Etienne Lislois	Nettoyage et remise en état de sacs de jute.	Plastifoam Mfg. Co. Ltd.	Isolants de plastique-mousse; occupe un nouvel édifice de 3,000 p.c.
Megantic Knitting Ltd.	Bas de nylon; occupe l'ancien édifice Maurice de 15,000 p.c.	WEST SHEFFORD	
		Adrien Gendreau	Manches de brosse en bois.