

C

Calendar file



*Southern Canada Power Company Limited*

**ANNUAL REPORT 1958**

# Southern Canada Power Company Limited

## BOARD OF DIRECTORS

A. C. ABBOTT  
J. A. FULLER  
W. F. MAINGUY  
W. H. MINER  
J. O. MONTPLAISIR  
R. R. MOODIE  
A. D. NESBITT  
HON. SENATOR J. NICOL, Q.C.†  
J. A. PAGÉ  
EUG. PAYAN  
F. A. POULIOT  
G. L. RATTEE  
GEO. ST-GERMAIN  
P. N. THOMSON  
W. R. WAY  
JAS. B. WOODYATT

†Deceased September 23, 1958.

## OFFICERS

Chairman of the Board: JAS. B. WOODYATT  
President and General Manager: J. A. PAGÉ  
Executive Vice-President: G. L. RATTEE  
Vice-President, Planning: E. A. STANGER  
Vice-President, Plant: D. ANDERSON  
Vice-President, Administration: S. J. ATCHISON  
Treasurer: E. L. JOWETT  
Secretary: V. J. NIXON  
Asst. Treasurer: H. A. LADOUCEUR  
Asst. Secretary: J. W. CUNNINGHAM

## DEPARTMENT MANAGERS

Commercial: F. E. RINFRET  
Purchases: G. LEMAY  
Industrial: L. G. GROOM  
Merchandise: M. A. PERRY  
Publicity: F. KÉROACK

## TRUSTEE AND TRANSFER AGENTS

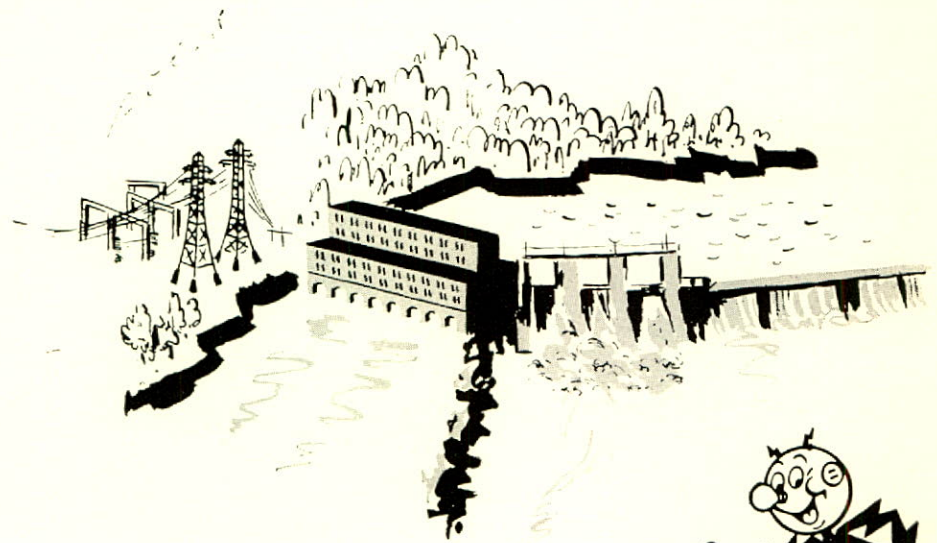
Montreal Trust Company, Montreal, Que.

## HEAD OFFICE

1450 City Councillors Street,  
Montreal, Que., Canada

## BRANCH MANAGERS

Acton Vale, R. P. FORTIN  
Bedford, H. P. STONE  
Bromptonville, M. DEMERS  
Cookshire, M. TRAHAN  
Cowansville, A. C. ADAMS  
Drummondville, J. P. MARCEAU  
East Angus, T. A. BAGLEY  
Farnham, A. FAUCHER  
Granby, H. A. WHITCHER  
Knowlton, H. L. PARKES  
Lennoxville, D. M. BENNETT  
Marieville, A. M. BOUCHARD  
Napierville, J. CHOPIN  
Richmond, C. A. CHARTIER  
Rock Island, J. A. GRADY  
St. Bruno, G. LALUMIÈRE  
St. Césaire, J. P. FOURNIER  
St. Hyacinthe, L. KÉROUAC  
St. Johns, R. GRENIER  
St. Pie, Y. CHOQUETTE  
Sutton, A. W. LARAWAY  
Waterloo, W. A. PARKES  
Waterville, G. T. MILTIMORE



## HIGHLIGHTS OF THE YEAR 1958

	1958	1957	Increase
• Gross revenue . . . . .	\$12,122,798	\$11,458,037	5.8%
• Output in kilowatt-hours . . . . .	958,432,159	896,415,654	6.9%
• Peak load in kilowatts . . . . .	192,200	176,000	9.2%
• Number of customers . . . . .	87,029	83,708	4.0%
• New plant and equipment . . . . .	\$1,795,155	\$1,649,448	8.8%
• Operating and maintenance expenses . . . . .	\$3,144,750	\$2,790,676	12.7%
• Taxes . . . . .	\$1,936,977	\$2,026,581	-4.4%
• Purchased power . . . . .	\$3,593,733	\$3,196,577	12.4%
• Employees' pension fund . . . . .	\$254,744	\$231,172	10.2%
• Reinvested in the business . . . . .	\$429,776	\$473,026	-9.0%
• Earnings per common share . . . . .	\$3.57	\$3.68	-3.0%



## 45TH REPORT OF THE DIRECTORS TO THE SHAREHOLDERS



HELLO THERE. I am sure you all know me, Reddy Kilowatt, your faithful electric servant, symbol of better living. Every year, your President asks me to

inform you on the progress of Southern Canada Power Company Limited, your Company. It is always a pleasure for me to do it.

The year 1958 was one of continued progress and expansion. Sales and output were higher. Gross revenue was \$12,122,798 and sales of electricity at \$12,020,465 were 6.6% higher. However, the rate of increase was somewhat lower than that of the last few years due to the general slowing down of industrial activity.

This slower rate of increase combined with the continued rise in general expenses, and the cost of moving head office to new and larger quarters, early in the year, resulted in a slight reduction in net earnings. They were down from \$3.68 to \$3.57 per common share.

### CUSTOMERS

Our customers now number 87,029, an increase of 3,321 during 1958. A large part of this increase is made up of the 513 customers we acquired through the purchase of the system of The Electricity Cooperative

of Austin. This new territory covers more than 60 square miles extending from Highway No. 1 to the United States border on the west side of Lake Memphremagog.

In our service area, residential customer use of electricity is one of the highest in Canada. On the average, last year, our residential customers used 4,041 kilowatt-hours (up 8.2%) at an average price of 1.61 cents (down 1.8%), whereas the farmers used 4,207 kilowatt-hours (up 15.8%) at an average cost of 1.75 cents (down 5.4%). To all our customers we sold over 958 million kilowatt-hours, a record figure.

### SHAREHOLDERS

On an equal footing with our customers who buy our services, and our employees who sell them, are our shareholders who show their trust in Southern Canada Power and the area we serve by investing their money in the Company. They number over 5,000 and range from small one-share owners to institutions and corporations. We take pride in the fact that over 50% of them live in our service area.

Owners of 6% participating preferred shares (par value \$100) received \$6 plus \$1, in accordance with their participation rights, entitling them to an annual dividend equal to four times that paid on the common shares with a maximum of \$7 and a minimum of \$6 per share. Common stock dividends amounted to \$2.50 per share for the year.

### RATES

Despite the pressure of rising costs, careful management has kept my wages low. Since the inception of Southern Canada Power in 1913, my wages have never been raised. Instead they have been reduced periodically; the last reduction came in 1947. I am quite sure that my service is about the only thing that our cus-

### CUSTOMERS

	1958	1957	Increase
Residential . . . . .	64,814	62,052	2,762
Commercial . . . . .	7,925	7,634	291
Farm . . . . .	12,918	12,691	227
Others . . . . .	1,372	1,331	41
Total . . . . .	87,029	83,708	3,321
Average kilowatt-hour consumption per residential customer . . . . .	4,041	3,735	306
Average price per kilowatt-hour to residential customers . . . . .	1.61¢	1.64¢	

tomers can buy at a lower price to-day than in the thirties.

While I hope my wages can be maintained at their present level, it is difficult to say how much longer it can be done. It's no secret that, in recent years, most public utilities have been unable to carry on without rate increases.

### TAXES

The Company contributes heavily to the public treasury, at the federal, provincial and municipal levels. Last year, we paid \$1,936,977 in taxes, more than 16% of our electrical revenue. This represents \$22.26 per customer, almost double the per-customer tax of \$13.08 which we paid in 1948. This tax bill does not include other forms of taxes such as automobile and truck licences, customs, gasoline taxes, meter inspection, etc., which are absorbed by other accounts.

### MORE INDUSTRIES

We have never taken the development of our service area for granted. In the past, we have spared no effort to promote industrial development in all of the 215 municipalities we serve. And again in 1958, we have participated most actively in the establishment of several new industries, a key factor of progress in any area.

Our industrial department personnel in Montreal and New York has worked hand in hand with the leaders of various communities to bring new industries to our municipalities. And these efforts have brought results. During the past 12 months, the three largest plants

## DISPOSITION OF REVENUE

Gross revenue . . . . .	\$12,122,798	100.0%
Purchased power . . . . .	3,593,733	29.7%
Materials and services . . . . .	615,781	5.1%
Depreciation . . . . .	847,800	7.0%
Taxes . . . . .	1,936,977	16.0%
Interest and dividends . . . . .	1,894,018	15.6%
Salaries, wages and employee benefits* . . . . .	2,804,713	23.1%
Reinvested in the business . . . . .	429,776	3.5%
	<u>\$12,122,798</u>	<u>100.0%</u>

\*Excluding payroll for new construction and merchandising.

built in our service area were: the Kimberly-Clark Corporation of Canada Limited plant, at St. Hyacinthe, which covers some 124,000 square feet and will employ between 250 and 300 people in the production of tissue paper; the plant of National Electric Coil Canada Limited at St. Johns, with 40,000 square feet and between 75 and 100 employees, which will make and repair electric coils for rotary equipment; and finally, Drummond Business Forms Limited, a local industry, which has moved into a new 42,000-sq.ft. plant, employing over 100 people.

We are anxious not only to attract major employers, but to help the small industrialist set up shop and expand. Additional employment in 100 lesser establishments is just as interesting to us, and as important to the area, as the building of a large plant.

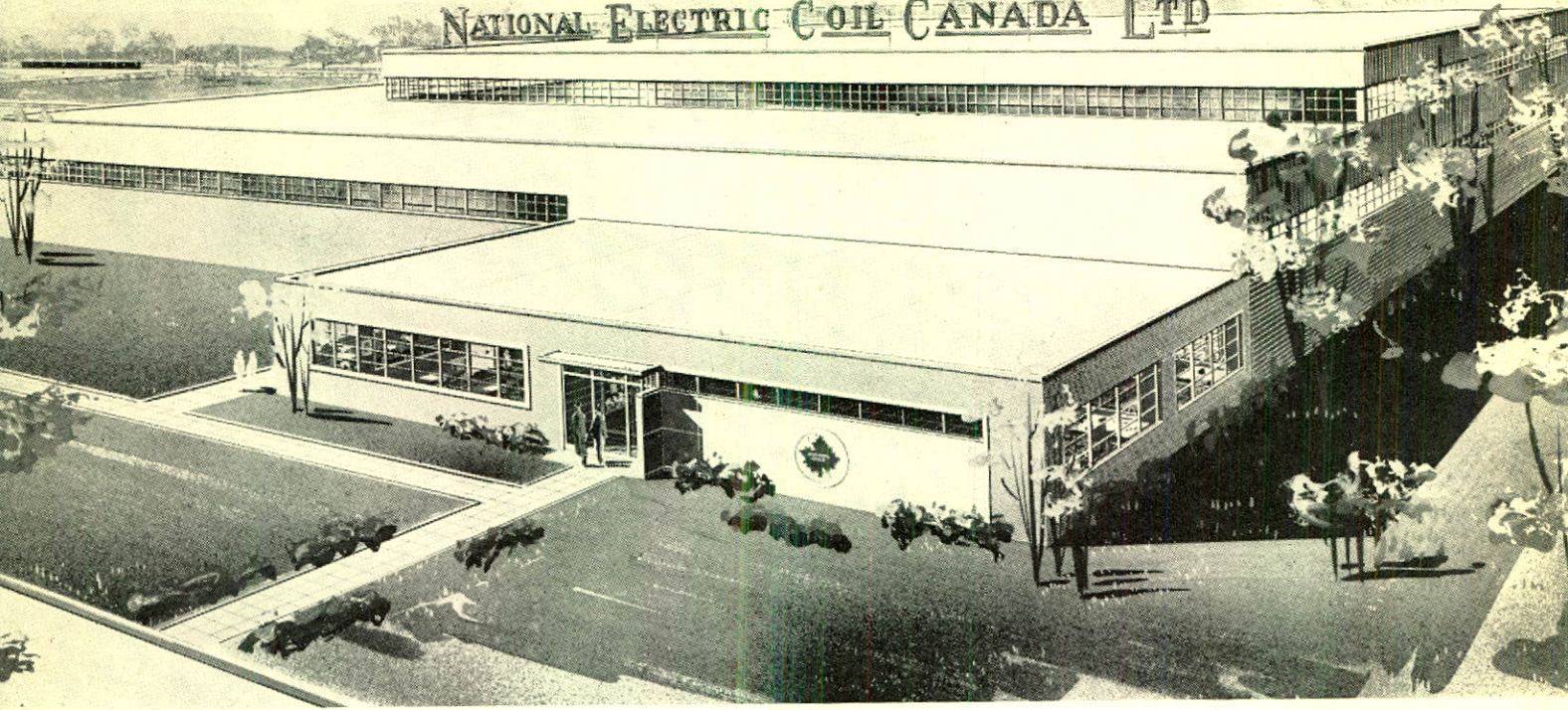
Some forty smaller establishments have been built, while another forty have undergone considerable ex-

## SALES OF ELECTRICITY

	Dollars			Kilowatt-hours		
	1958	1957	Increase	1958	1957	Increase
Residential . . . . .	\$4,119,866	\$3,746,714	10.0%	255,571,000	227,855,000	12.3%
Commercial . . . . .	1,659,236	1,540,849	7.7%	71,540,000	67,769,000	5.6%
Farm . . . . .	936,465	850,425	10.1%	53,619,000	46,120,000	16.2%
Industrial . . . . .	4,349,382	4,218,009	3.1%	373,641,000	367,354,000	1.7%
Wholesale* . . . . .	563,091	549,707	2.4%	100,008,000	82,752,000	20.9%
Street Lighting . . . . .	302,276	272,469	10.9%	10,912,000	9,839,000	10.9%
Miscellaneous . . . . .	90,149	92,170	-2.4%			

\*Including secondary power.

# NATIONAL ELECTRIC COIL CANADA LTD



The 40,000-sq. ft. plant of National Electric Coil Canada Limited in St. Johns.

pansion. A list of them will be found on the insert which accompanies this report.

## APPLIANCES AND PROMOTION

There is nothing which makes me, Reddy Kilowatt, happier than to see people making continually greater use of my services. Not only do they benefit from the use of the many labor saving appliances now available, but their increased use of electricity helps keep my wages low. That is why Southern Canada Power advertises in dailies, weeklies, and on T.V., promoting the use of more and better appliances so that my customers may "Live Better Electrically". We encourage the public to buy not only from our own stores but from all dealers in our service area. Our advertisements say: "See your favourite dealer or Southern Canada Power".

This promotional program also involved the distribution of thousands of pieces of literature, organization of cooking schools, and displays and demonstrations at various fairs and exhibitions, and the activities of a home service section. We also sponsor "Housepower" campaigns, and we have a full-time employee working exclusively to promote good wiring in the home, in the plant, and on the farm.

Sales of electrical appliances at \$1,747,574 were 2.6% higher than last year.

## STREET LIGHTING

Better lighting of streets is also part of our promotional work. Last year, we held several street lighting conferences for municipal leaders in our area. We also made many demonstrations of 400-watt mercury vapor lamps. Four hundred such lamps are now in service, most of them in Drummondville, Granby, and St. Bruno, and many other municipalities are considering the purchase of this highly efficient source of light. In 1958, we installed 202,000 watts of additional street lighting.

## PLANT AND EQUIPMENT

Supplying electricity is a constant job of building and rebuilding. The chief aim is not only to be ready for expansion in all directions, but to keep ahead of the growing demand for power, so that the best possible service be available at all times to each of our customers. Toward this end, here are some of the major projects we completed or started during 1958:

Building of a new 48,000-volt line from Moulton Hill to a new substation near Cookshire, to supply the Town and surrounding rural area with 13,800-volt service and to provide a new input for the 22,000-volt system serving East Angus.

Construction of a 48,000-volt line from Ste. Rosalie

to a substation south of St. Hyacinthe, to provide a new source of 13,800-volt service for the St. Hyacinthe area and St. Pie.

Completion of a new 48,000-volt line between Marieville and a new switching station at Richelieu with interconnections to existing lines to St. Hilaire, Iberville, and St. Johns.

Started the erection of a new 110,000/48,000-volt substation south of Granby, to meet the growing needs of Granby, Waterloo, Cowansville, Knowlton and surrounding territory.

Started building a new 48,000-volt line from Richelieu to St. Hilaire to provide increased capacity and improved service to St. Hilaire, Beloeil, and St. Bruno areas.

Conversion of distribution lines from 4,000 to 13,800 volts at a number of points, including Abbotsford, Granby, Drummondville, Napierville, Rougemont and St. Hyacinthe.

Addition of oil circuit reclosers in several places, including Acton Vale, Bedford, St. Bruno, St. Hyacinthe, to keep to a minimum the number and length of service interruptions, and the number of customers affected.

New construction, installations and purchases of equipment totalled \$1,795,155. The Company's fixed assets now total \$42,903,351.

## OUTPUT IN KILOWATT-HOURS

	1958	1957	Increase
Generated . . . . .	239,054,050	211,995,640	11.3%
Purchased . . . . .	719,378,109	684,420,014	5.0%
Total . . . . .	958,432,159	896,415,654	6.9%

### PRODUCTION

We enjoyed excellent water conditions and were able to produce 239,054,050 kilowatt-hours in our own plants, an increase of 11.3%.

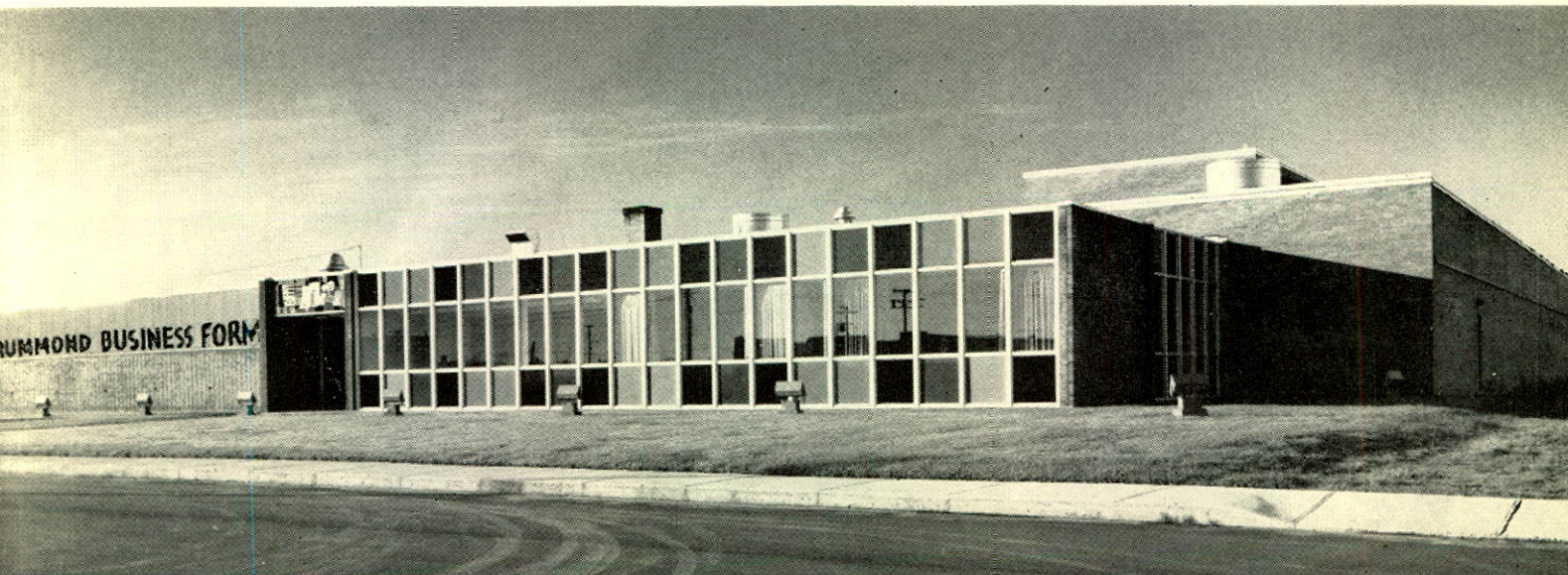
### EMPLOYEES

One of the Company's greatest assets is the loyalty, skill and experience of its 700 employees. In turn, their service record indicates that they regard Southern Canada Power as a good place to work. Over 20% are in the Quarter Century Club.

The Company has long provided employees with opportunities for on-the-job training and has assumed the cost of night and correspondence study courses. This practice has brought tangible profits to employees and enabled the Company to follow its basic policy of promotion from within.

Many of our employees are active in the life of their communities serving on municipal councils, school boards, church organizations, sports and other groups.

The new 42,000-sq. ft. plant of Drummond Business Forms Limited in Drummondville.



## PAYROLL AND EMPLOYEE BENEFITS

	1958	1957
Salaries, wages and benefits included in the pay . . . . .	\$2,871,586	\$2,575,628
Pensions and contribution to pension fund . . . . .	322,595	287,532
Life and health insurance . . . . .	96,944	76,911
Workmen's compensation . . . . .	30,330	36,094
Unemployment insurance . . . . .	17,825	16,828
Old age security tax . . . . .	70,200	75,203
Other benefits . . . . .	100,219	97,177
<b>Total of payroll and employee benefits*</b> . . . . .	<b>\$3,509,699</b>	<b>\$3,165,373</b>
Permanent employees (average during year) . . . . .	694	647
Temporary employees (average during year) . . . . .	88	107
Cost of fringe benefits per permanent employee . . . . .	\$916	\$883
Cost of fringe benefits per temporary employee . . . . .	\$153	\$172

\*Including payroll for new construction and merchandising.

They are good representatives of the Company both on and off duty.

During the year they received \$2,871,586 in salaries and wages, and the Company's contribution to their pension fund was \$254,744.

### OUR SERVICE AREA

Southern Canada Power takes a keen interest in promoting and publicizing, through its monthly publication "Contact", the many advantages of its service area, one of the loveliest regions in eastern Canada: a country with beautiful scenery, good roads, lakes and rivers for fishing and swimming, good hunting, good skiing, fine hotels and restaurants. We feel that "Contact" has somewhat contributed to establish the reputation of our area as one of the best places for industry to locate, for people to work and live, and for tourists and sportsmen to visit.

We also co-operate with industries and municipalities in any project designed to enhance the area's value not only as a tourist attraction, but as an industrial one as well. Our offer, made a few years ago, to supply free electricity for five years to any municipality wishing to install a sewage treatment plant still stands.

### FORESTRY DEPARTMENT

Our 6,140-acre Tree Farm includes 1,805 acres of reforested area where more than 2,500,000 trees were planted over the past thirty-two years. This is a permanent and effective demonstration of conservation. It has attracted many visitors and undoubtedly set the example for the establishment of many tree farms, by individuals, companies, and municipalities in the Eastern Townships area.

We produced over 275,000 plants in our nursery last year, a quarter of which were planted on our lands. The remainder were sold to be planted in the Eastern Townships. We now have nearly 2 million seedlings and transplants in the nursery.

### BOARD OF DIRECTORS

The Board of Directors suffered a great loss during the year in the death of one of its members: Hon. Senator Jacob Nicol, Q.C., who had served as a director of the Company for 15 years. Senator Nicol was an eminent Quebec businessman and one of the leading newspaper publishers of the Province for many years. A native and life-time resident of the Eastern Townships, Senator Nicol was close to our operations and his loss will be sorely felt.

That is all for this year. I hope to see many of you at the annual general meeting of the Company on Friday, March 20th 1959, at two p.m. in the Board Room, on the sixth floor, 1450 City Councillors Street, Montreal, Quebec.

Sincerely,

Reddy Kilowatt 

Endorsed and respectfully submitted  
on behalf of the Board of Directors,



President.



*Southern Canada Power Company Limited*  
and its subsidiary SHERBROOKE RAILWAY AND POWER COMPANY



## CONSOLIDATED STATEMENT OF INCOME AND EXPENDITURE

for the year ended December 31, 1958

	1958	1957
Sales of electricity . . . . .	\$12,020,465	\$11,270,343
Miscellaneous net revenue less loss on merchandise sales . . . . .	53,640	113,863
Investment revenue . . . . .	48,693	73,831
	12,122,798	11,458,037
<b>Deduct:</b>		
Purchased power . . . . .	3,593,733	3,196,577
Operating expenses. . . . .	1,756,305	1,602,684
Including:		
Executive officers' salaries . . . . .	\$162,620	
Legal fees. . . . .	2,275	
Directors' fees . . . . .	23,500	
Taxes — excluding income taxes. . . . .	347,277	323,581
Maintenance expenses . . . . .	1,388,445	1,187,992
Pension fund instalments:		
Current service . . . . .	\$ 192,134	168,552
Past service . . . . .	62,610	62,620
	7,340,504	6,542,006
Earnings from operations . . . . .	4,782,294	4,916,031
(before deducting the following amounts)		
Bond interest. . . . .	386,375	386,375
Other interest . . . . .	11,420	44,907
Bad debts . . . . .	21,000	6,000
Depreciation . . . . .	847,800	806,500
Income taxes:		
Taxes payable . . . . .	\$1,409,700	1,516,900
Current year's tax reduction applicable to future years. . . . .	180,000	186,100
	2,856,295	2,946,782
Net profits for the year . . . . .	\$ 1,925,999	\$ 1,969,249

# Southern Canada Power Company Limited

and its subsidiary SHERBROOKE RAILWAY AND POWER COMPANY



## CONSOLIDATED BALANCE SHEET as at December 31, 1958

	<b>ASSETS</b>	1958	1957
<b>Current Assets:</b>			
Cash . . . . .	\$ 63,700		\$ 61,470
Marketable securities (market value \$1,099,313) . . . . .	808,309		965,225
Accounts, notes and interest receivable . . . . .	1,911,657		1,958,108
Materials, supplies, tools and merchandise for sale valued at average cost. Records are periodically adjusted to physical count . . . . .	888,919		970,048
Prepaid charges . . . . .	161,632		308,826
		\$ 3,834,217	4,263,677
<b>Investments at book value:</b>			
Investment in and advances to affiliated companies . . . . .	103,003		113,003
Mortgages receivable . . . . .	4,366		5,820
		107,369	118,823
<b>Fixed Assets:</b>			
Power developments, land, buildings, transmission and distribution systems, equipment and organization expenses at cost . . . . .		42,903,351	41,108,196
		<u>\$46,844,937</u>	<u>\$45,490,696</u>
<b>LIABILITIES</b>			
<b>Current Liabilities:</b>			
Bank overdraft — secured . . . . .	\$ 101,591		\$ 40,295
Accounts payable and accrued liabilities . . . . .	941,151		1,104,366
Taxes payable . . . . .	893,223		879,926
Preferred dividend — payable January 15, 1959 . . . . .	106,334		106,334
— participating portion accrued . . . . .	17,722		17,722
Common dividend payable February 16, 1959, portion accrued . . . . .	166,667		166,667
Customers' deposits . . . . .	202,510		187,464
Bond interest accrued . . . . .	191,688		191,687
		\$ 2,620,886	2,694,461
<b>Deferred Liabilities:</b>			
Advances received on account of cost of transmission lines, less instalments repaid . . . . .		119,576	151,676
Instalments payable to 1984 on property acquisitions . . . . .		72,924	—
<b>Funded Debt:</b>			
First mortgage bonds:			
3½% Series "B" due July 2, 1976 . . . . .	6,000,000		6,000,000
3½% Series "C" due July 2, 1976 . . . . .	2,500,000		2,500,000
3¾% Series "D" due January 2, 1981 . . . . .	2,500,000		2,500,000
	11,000,000		11,000,000
Municipal bonds, guaranteed, 4½% due May 1, 1960 . . . . .	100,000		100,000
		11,100,000	11,100,000
<b>Deferred Credit:</b>			
Income tax reductions applicable to future years . . . . .		994,100	814,100
<b>Reserves and Provisions:</b>			
Depreciation . . . . .	12,299,074		11,581,840
Purchased power . . . . .	444,144		444,144
Miscellaneous and contingency . . . . .	462,297		402,315
		13,205,515	12,428,299
<b>CAPITAL AND EARNED SURPLUS</b>			
6% Cumulative participating preferred stock:			
Authorized: 100,000 shares of \$100 each			
Issued and fully paid: 70,889 shares . . . . .	7,088,900		7,088,900
Common stock:			
Authorized: 500,000 shares of no par value			
Issued and fully paid: 400,000 shares . . . . .	8,000,000		8,000,000
Earned surplus — earnings reinvested in the business . . . . .	3,643,036		3,213,260
		18,731,936	18,302,160
		<u>\$46,844,937</u>	<u>\$45,490,696</u>

Signed on behalf of the Board:

JAS. B. WOODYATT, Director.

J. A. PAGÉ, Director.

Montreal, Que.

Submitted with our accompanying report dated January 23, 1959.

P. S. ROSS & SONS,

Chartered Accountants.

# CONSOLIDATED STATEMENT OF EARNED SURPLUS

(Earnings reinvested in the business)

for the year ended December 31, 1958



	1958	1957
Balance at beginning of year . . . . .	\$ 3,213,260	\$ 2,740,234
Net profits for the year . . . . .	1,925,999	1,969,249
Deduct:		
Preferred dividends:		
Regular . . . . .	425,334	425,334
Participating . . . . .	70,889	70,889
	<u>496,223</u>	<u>496,223</u>
Common dividend . . . . .	1,000,000	1,000,000
Total dividends . . . . .	<u>1,496,223</u>	<u>1,496,223</u>
Earnings reinvested in the business — current year . . . . .	429,776	473,026
Balance at end of year . . . . .	<u>\$ 3,643,036</u>	<u>\$ 3,213,260</u>

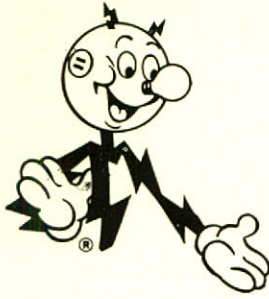
## AUDITORS' REPORT TO THE SHAREHOLDERS

We have examined the consolidated balance sheet of Southern Canada Power Company Limited and its subsidiary company, Sherbrooke Railway and Power Company, as at December 31, 1958 and the related statements of income and expenditure and earned surplus for the year ended on that date and have obtained all the information and explanations we have required. Our examination included a general review of the accounting procedures and such tests of accounting records and other supporting evidence as we considered necessary in the circumstances.

In our opinion the accompanying consolidated balance sheet and related statements of income and expenditure and earned surplus are properly drawn up so as to exhibit a true and correct view of the state of the affairs of the Company and its subsidiary as at December 31, 1958 and the results of their operations for the year ended on that date according to the best of our information and the explanations given to us and as shown by the books of the Companies.

P. S. ROSS & SONS,  
Chartered Accountants.

Montreal, Que., January 23, 1959.



# CONSOLIDATED OPERATING STATEMENT

for the fiscal years 1949 to 1958\*



	1958	1957	1956	1955	1954
Sales of electricity . . . . .	\$12,020,465	\$11,270,343	\$ 9,905,747	\$ 8,842,457	\$ 8,069,022
Miscellaneous revenue . . . . .	102,333	187,694	140,217	117,237	121,183
Gross revenue . . . . .	12,122,798	11,458,037	10,045,964	8,959,694	8,190,205
Purchased power . . . . .	3,593,733	3,196,577	2,595,667	2,051,767	1,701,707
Operation . . . . .	1,756,305	1,602,684	1,615,399	1,534,387	1,403,208
Maintenance . . . . .	1,388,445	1,187,992	753,436	680,059	686,858
Taxes (excluding income taxes) . . . . .	347,277	323,581	313,292	292,585	278,907
Contribution to pension fund . . . . .	254,744	231,172	210,297	200,805	137,054
	7,340,504	6,542,006	5,488,091	4,759,603	4,207,734
Earnings from operations . . . . .	4,782,294	4,916,031	4,557,873	4,200,091	3,982,471
Interest on bonds . . . . .	386,375	386,375	386,375	386,375	386,375
Other interest . . . . .	11,420	44,907	14,692	5,067	6,111
Bad debts . . . . .	21,000	6,000	—	6,000	5,500
Depreciation . . . . .	847,800	806,500	753,700	721,100	700,000
Income taxes . . . . .	1,589,700	1,703,000	1,533,600	1,459,400	1,338,500
	2,856,295	2,946,782	2,688,367	2,577,942	2,436,486
Net profits for the year . . . . .	1,925,999	1,969,249	1,869,506	1,622,149	1,545,985
Preferred dividends . . . . .	496,223	496,223	496,223	496,223	496,223
Common dividends . . . . .	1,000,000	1,000,000	900,000	800,000	760,000
Adjustment: common dividends . . . . .	—	—	33,333	—	13,333
Bond discount and expense . . . . .	—	—	—	—	—
	1,496,223	1,496,223	1,429,556	1,296,223	1,269,556
Reinvested in the business:					
Each year . . . . .	429,776	473,026	439,950	325,926	276,429
Brought forward . . . . .	3,213,260	2,740,234	2,209,355	1,883,429	1,607,000
At year-end . . . . .	\$3,643,036	\$3,213,260	\$ 2,649,305	\$ 2,209,355	\$ 1,883,429
Customers . . . . .	87,029	83,708	80,813	77,142	74,720
Output in kilowatt-hours . . . . .	958,432,159	896,415,654	783,858,547	672,788,254	592,166,365
Average consumption per residential customer in kilowatt-hours . . . . .	4,041	3,735	3,240	2,895	2,590
Earnings per common share . . . . . (after allowing for preferred dividends)	3.57	3.68	3.43	2.81	2.62

Figures adjusted to include prior year taxes and other adjustments.

\*The fiscal years 1949 to 1956 ended September 30th.  
The fiscal years 1957 and 1958 ended December 31st.

# ÉTAT RÉUNI DES OPÉRATIONS

pour les exercices financiers de 1949 à 1958\*



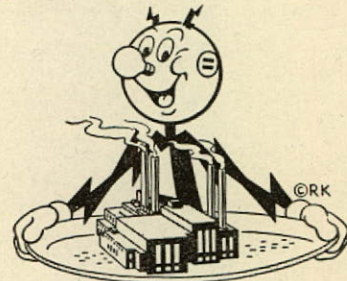
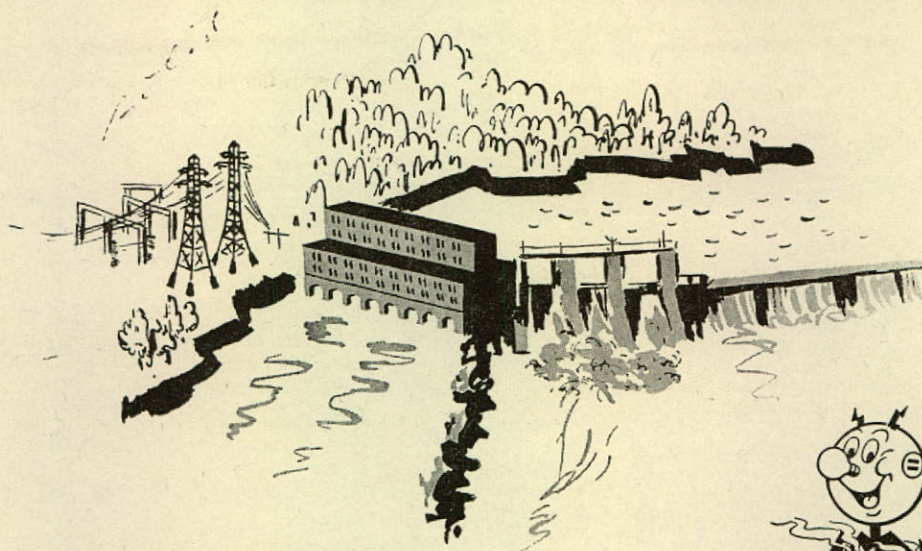
1953	1952	1951	1950	1949	
\$ 7,506,419	\$ 6,768,755	\$ 6,277,833	\$ 5,583,587	\$ 4,984,900	Ventes d'électricité
174,692	165,537	253,131	183,394	193,179	Revenus divers
7,681,111	6,934,292	6,530,964	5,766,981	5,178,079	Revenu global
1,553,790	1,292,421	1,196,044	1,024,601	950,472	Achats d'électricité
1,302,015	1,157,656	1,034,299	886,626	832,947	Exploitation
684,054	699,461	647,052	579,073	629,155	Entretien
268,039	246,568	229,333	209,293	201,134	Taxes (sauf les impôts sur le revenu)
129,544	122,373	115,253	104,821	103,802	Contribution au fonds de pension
3,937,442	3,518,479	3,221,981	2,804,414	2,717,510	
3,743,669	3,415,813	3,308,983	2,962,567	2,460,569	Profits d'exploitation
386,375	386,375	365,049	302,000	287,797	Intérêts sur obligations
5,035	4,572	3,715	3,775	4,535	Intérêts divers
—	—	—	—	—	Mauvaises créances
680,500	657,800	652,720	576,450	517,355	Dépréciation
1,215,990	1,160,700	1,188,900	855,750	643,500	Impôts sur le revenu
2,287,900	2,209,447	2,210,384	1,737,975	1,453,187	
1,455,769	1,206,366	1,098,599	1,224,592	1,007,382	Profits nets de l'année
482,045	453,690	439,512	425,334	425,334	Dividendes—actions privilégiées
680,000	640,000	620,000	533,334	480,000	Dividendes—actions ordinaires
13,333	—	13,333	—	—	Rectification: dividendes ordinaires
—	—	—	—	15,332	Escompte et frais sur obligations
1,175,378	1,093,690	1,072,845	958,668	920,666	
280,391	112,676	25,754	265,924	86,716	Réinvesti dans l'entreprise:
1,326,609	1,213,933	1,188,179	922,255	835,539	Chaque année
					Années passées
\$ 1,607,000	\$ 1,326,609	\$ 1,213,933	\$ 1,188,179	\$ 922,255	A la fin de l'année
72,292	69,545	67,215	63,660	60,143	Nombre d'abonnés
554,583,784	494,428,920	478,843,840	423,160,060	385,992,700	Débit en kilowatt-heures
2,225	2,060	1,895	1,710	1,620	Consommation moyenne par abonné du
2.36	1.77	1.61	1.82	1.45	service domiciliaire en kilowatt-heures
					Revenu par action ordinaire
					(déduction faite des dividendes privilégiés)

Ces statistiques tiennent compte des taxes de l'année précédente et des autres régularisations.

\*Les exercices financiers de 1949 à 1956 se terminaient le 30 septembre.

Les exercices financiers de 1957 et 1958 se terminaient le 31 décembre.

# Southern Canada Power Company Limited



## INDUSTRIAL DEVELOPMENT

*Here is the list of industries which either settled in Southern Canada Power's service area or increased the size of their plants during 1958.*

### ACTON VALE

O. Blanchard  
Moose River Mills Ltd.  
Peerless Rug Co. Ltd.

Apple cold storage.  
Viscose yarn; extension of 30,000 sq. ft., doubling the size of the plant.  
Chenille rugs; extension of 15,000 sq. ft.

Lamothe & Fils

J. R. Morin Enrg.  
Nat Schwartz Inc.

Feed mill; in production in a new 4,700-sq. ft. building.  
Repair shop for electric motors; occupying 2,700 sq. ft.  
Ladies' dresses; occupying 2,400 sq. ft.

### ADAMSVILLE

Gaby Shoe Co.

Slippers; in production in the former 2,500-sq. ft. Johnson building.

### EAST ANGUS

Industrial Textiles Limited  
Thomas Bonar & Co.  
(Canada) Ltd.

Gloves; extension of 6,000 sq. ft.  
Paper bags; extension of 21,000 sq. ft.

### BEDFORD

Acme Slate & Tile Co.  
(Quebec) Ltd.  
Esty Limited

Slate tiles; in production in the former 3,200-sq. ft. Acme Shear building.  
Hairpins and curlers; in production in the former 6,000-sq. ft. Gama Toys building.

### GRANBY

Esmond Mills Limited  
Liqueurs Granby, Inc.

Blankets; extension of 7,600 sq. ft. Now occupies 250,000 sq. ft.  
Bottling plant; extension of 2,500 sq. ft.

### BROME TOWNSHIP

De-Mix Inc.

Asphalt plant.

Keuffel & Esser of Canada Ltd.

Processing of tracing paper; occupying the former 7,500-sq. ft. Micanite building.

### COOKSHIRE

Wallace Silversmiths  
(Canada) Ltd.  
(General Plastics' division)

Plastic dinnerware; in production in a 25,000-sq. ft. extension.

Klockner-Moeller Canada Ltd.  
R. Lapierre

Motor starting switches; in production in a new 7,500-sq. ft. building.  
Veneer boxes; in production in a new 4,000-sq. ft. building.

### COWANSVILLE

P. Veillon

Hay dryer.

Ben Lewis Inc.  
U. Marcoux & Fils

Sewing; occupying 500 sq. ft.  
Cabinets for sewing machines; in production in a new 9,000-sq. ft. plant.

### DRUMMONDVILLE

Drummond Business Forms Ltd.  
Drummond Pulp and Fiber Reg'd.  
Drummondville Industrial Development Co. Ltd.  
General Manufacturing Co. Ltd.

Continuous forms; in production in their new 42,000-sq. ft. building.  
Pressed-wood panels; occupying 5,040 sq. ft.  
Erected a 23,000-sq. ft. building for rent or for sale.  
Woodworking machines; extension of 11,000 sq. ft.

Newey Bros. (Canada) Ltd.  
Pattie Sue Originals Co.  
Radio Engineering Products Ltd.  
Thor Mills Limited

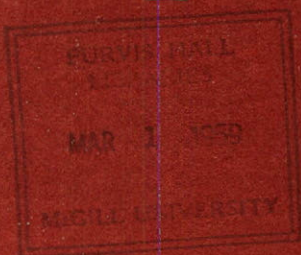
Hooks and fasteners; extension of 4,000 sq. ft.  
Ladies' dresses; occupying 3,000 sq. ft.  
Electronic equipment; extending their operation in the former British American Silk and Westinghouse plants totalling 60,000 sq. ft.  
Yarn spinning; extension of 5,000 sq. ft. to produce banlon yarn.

<b>IBERVILLE</b>			
Arrow Plastics Limited	Plastic heels for ladies' shoes; occupying 4,500 sq. ft.		
Iberville Sack Supply Reg'd.	Reconditioning bags and sacks.		
Lancaster Furniture Limited	Wooden cabinets; in production in the former 20,000-sq. ft. Acadian Bobinet building.		
<b>KINGSBURY</b>			
Rockland Accessories Ltd.	Rubber gears and belts; extension of 12,000 sq. ft., doubling the size of the plant.		
<b>KNOWLTON</b>			
Amalgamated Industries Ltd.	Cosmetics; building a 14,000-sq. ft. plant		
Brome Lake Ducks Ltd.	Duck raising and processing; added a low temperature storage of 1,500 sq. ft.		
<b>LA PROVIDENCE</b>			
Sun Shoes Supply Ltd.	Fiber heels for ladies' shoes; in production in the former 9,200-sq. ft. Super Knitting Mills No. 2 building.		
<b>LAWRENCEVILLE</b>			
Shefford Dairies Ltd.	Dairy products; extension of 20,000 sq. ft.		
<b>LENNOXVILLE</b>			
Sherbrooke Perlite Inc.	Perlite; in production in a new 2,600-sq. ft. plant.		
<b>MARIEVILLE</b>			
Industrial Fastener Co.	Nuts and bolts; in production in a new 11,200-sq. ft. plant.		
La Coopérative Avicole de Marieville	Poultry processing; extension of 4,000 sq. ft.		
Le Couvoir Coopératif de Marieville	Hatchery; extension of 1,500 sq. ft.		
Les Produits Laitier de Marieville	Dairy products; in production in a new 15,000-sq. ft. plant.		
Sivaco Wire and Nail Co.	Wire and wire nails; extension of 18,000 sq. ft.		
<b>MONT ST. HILAIRE</b>			
J. L. Cardinal	Apple juice press.		
<b>RICHMOND</b>			
H. H. Brown Shoe Co. (Canada) Ltd.	Men's boots and shoes; extension of 22,000 sq. ft.		
Richmond Wood Heel Ltd.	Wooden heels for ladies' shoes; extension of 12,000 sq. ft.		
Teen Age Shoe Reg'd.	Children's shoes; extension of 6,000 sq. ft.		
<b>ROUGEMONT</b>			
G. H. Baillargeon	Apple cold storage.		
Ernest Dubé	Apple cold storage.		
Ernest Grenier	Apple cold storage.		
La Coopérative Montérégienne	Apple products; extension of 9,000 sq. ft.		
Aristide Lussier	Apple cold storage.		
René Ostiguy	Apple cold storage.		
René Paquette	Apple cold storage.		
R. Robert	Apple cold storage.		
<b>ST. CÉSAIRE</b>			
D. D. Bean & Sons Canada Ltd.	Book matches; extension of 6,000 sq. ft.		
Machinerie Idéale Ltd.	Barn cleaners; extension of 4,600 sq. ft.		
Bernard Sansoucy	Machine shop; extension of 2,000 sq. ft.		
<b>ST. HYACINTHE</b>			
Allied Extrusions Ltd.	Extrusion moulding; occupying 5,000 sq. ft. in the Côté building.		
Blaines Plastics Co. Ltd.	Injection moulding; in production in the former 11,000-sq. ft. Garage Idéal building.		
Griffin Steel Foundries Ltd.	Railway car wheels; extension of 12,600 sq. ft.		
Kimberly-Clark Corporation of Canada Ltd.	Paper tissues; new 124,000-sq. ft. plant.		
Mercury Wire & Nails Ltd.	Nails and bolts; occupying 4,500 sq. ft.		
Modern Plastics Co. Ltd.	Injection moulding; in production in the former 5,600-sq. ft. Blaines Plastics building.		
Pantograph Engraving & Profiling Reg'd.	Moulds and dies; occupying 1,200 sq. ft.		
<b>ST. JOHNS</b>			
Brown Boveri (Canada) Ltd.	Transformers and switch-gear; extension of 9,000 sq. ft. as a warehouse		
Doric Textiles Mills Co. Ltd.	Nylon, rayon and silk fabrics; extension of 2,000 sq. ft.		
Mantex Limited	Banlon yarn; occupying 12,000 sq. ft. in the Grégoire building.		
National Electric Coil Canada Ltd.	Coils for rotary equipment; built a new 34,000-sq. ft. plant.		
Pirelli Cables, Conduits Ltd.	Wire-drawing and cables; extension of 45,000 sq. ft.		
<b>ST. JEAN BAPTISTE</b>			
Quebec Poultry Co.	Poultry processing; in operation in a new two-storey 10,000-sq. ft. building.		
<b>ST. LUC</b>			
Désourdy & Frères	Assembly of pre-fabricated houses; in production in a new 5,000-sq. ft. plant.		
<b>ST. MATHIAS</b>			
Robert Côté	Feed mill.		
<b>ST. PAUL D'ABBOTSFORD</b>			
Raoul Dufresne	Apple cold storage.		
George W. Gibb	Apple cold storage extension.		
<b>ST. PHILIPPE</b>			
Pole Lite Ltd.	Aluminum spinning.		
<b>ST. PIE</b>			
Lebeau Combing Mills	Carding mill; extension of 2,000 sq. ft.		
Les Equipements Lajoie Enrg.	Barn equipment; in production in a new 5,000-sq. ft. plant.		
Pierre Landelle	Apple cold storage.		
<b>ST. VALENTIN</b>			
Valentine Honey Packers	Vacuum-formed plastic pieces.		
<b>WATERLOO</b>			
Gardo Products Ltd.	Stock medicine; extension of 6,600 sq. ft.		
Vogue Corset Mfg. Co.	Corsets; in production in the former 3,800-sq. ft. United Industries building.		



*Southern Canada Power Company Limited*

**RAPPORT ANNUEL 1958**





# Southern Canada Power Company Limited

## CONSEIL D'ADMINISTRATION

A. C. ABBOTT  
J. A. FULLER  
W. F. MAINGUY  
W. H. MINER  
J. O. MONTPLAISIR  
R. R. MOODIE  
A. D. NESBITT  
HON. SÉNATEUR J. NICOL, C.R. †  
J. A. PAGÉ  
EUG. PAYAN  
F. A. POULIOT  
G. L. RATTEE  
GEO. ST-GERMAIN  
P. N. THOMSON  
W. R. WAY  
JAS. B. WOODYATT

† Décédé le 23 septembre 1958.

## OFFICIERS

Président du conseil d'administration: JAS. B. WOODYATT  
Président et directeur général: J. A. PAGÉ  
Vice-président exécutif: G. L. RATTEE  
Vice-président, planning: E. A. STANGER  
Vice-président, installations: D. ANDERSON  
Vice-président, administration: S. J. ATCHISON  
Trésorier: E. L. JOWETT  
Secrétaire: V. J. NIXON  
Trésorier adjoint: H. A. LADOUCEUR  
Secrétaire adjoint: J. W. CUNNINGHAM

## DIRECTEURS DES SERVICES

Commercial: F. E. RINFRET  
Achats: G. LEMAY  
Industriel: L. G. GROOM  
Ventes: M. A. PERRY  
Publicité: F. KÉROACK

## AGENTS DE TRANSFERTS ET FIDÉICOMMISSAIRES

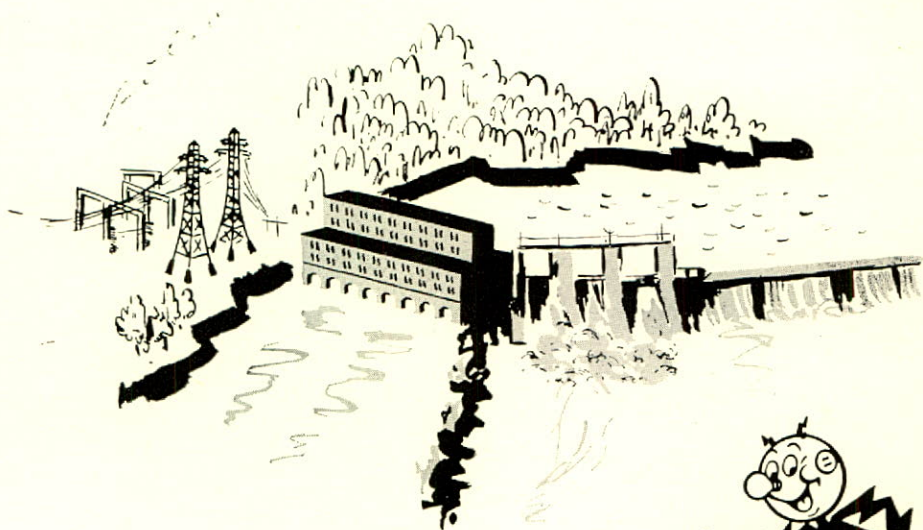
Montreal Trust Company, Montréal, Qué.

## SIÈGE SOCIAL

1450 rue City Councillors,  
Montréal, Qué., Canada

## GÉRANTS DES SUCCURSALES

Acton Vale, R. P. FORTIN  
Bedford, H. P. STONE  
Bromptonville, M. DEMERS  
Cookshire, M. TRAHAN  
Cowansville, A. C. ADAMS  
Drummondville, J. P. MARCEAU  
East Angus, T. A. BAGLEY  
Farnham, A. FAUCHER  
Granby, H. A. WHITCHER  
Knowlton, H. L. PARKES  
Lennoxville, D. M. BENNETT  
Marieville, A. M. BOUCHARD  
Napierville, J. CHOPIN  
Richmond, C. A. CHARTIER  
Rock Island, J. A. GRADY  
St-Bruno, G. LALUMIÈRE  
St-Césaire, J. P. FOURNIER  
St-Hyacinthe, L. KÉROUAC  
St-Jean, R. GRENIER  
St-Pie, Y. CHOQUETTE  
Sutton, A. W. LARAWAY  
Waterloo, W. A. PARKES  
Waterville, G. T. MILTIMORE



## POINTS SAILLANTS EN 1958

	1958	1957	Augmen- tation
• Revenu brut . . . . .	\$12,122,798	\$11,458,037	5.8%
• Débit en kilowatt-heures . . . . .	958,432,159	896,415,654	6.9%
• Charge de pointe en kilowatts . . . . .	192,200	176,000	9.2%
• Nombre d'abonnés . . . . .	87,029	83,708	4.0%
• Immobilisations nouvelles et installations	\$1,795,155	\$1,649,448	8.8%
• Frais d'exploitation . . . . .	\$3,144,750	\$2,790,676	12.7%
• Impôts et taxes . . . . .	\$1,936,977	\$2,026,581	-4.4%
• Énergie achetée . . . . .	\$3,593,733	\$3,196,577	12.4%
• Contribution au fonds de pension des employés . . . . .	\$254,744	\$231,172	10.2%
• Réinvesti dans l'entreprise . . . . .	\$429,776	\$473,026	-9.0%
• Revenu par action ordinaire . . . . .	\$3.57	\$3.68	-3.0%



## 45IÈME RAPPORT DES ADMINISTRATEURS AUX ACTIONNAIRES



BONJOUR! C'EST MOI, Reddy Kilowatt, votre serviteur électrique, symbole d'une vie meilleure, que vous connaissez tous. Chaque année, votre président me demande de vous mettre au courant des activités de Southern Canada Power Company Limited, votre Compagnie. Veuillez croire qu'il m'est toujours agréable de le faire.

L'année 1958 en fut une de progrès et d'expansion soutenus. Les ventes et le débit ont augmenté. Le revenu brut a atteint le chiffre de \$12,122,798 et les ventes d'électricité, qui se sont élevées à \$12,020,465 ont marqué une augmentation de 6.6%. Le progrès, cependant, a un peu diminué par rapport aux années précédentes à cause du ralentissement général de l'activité industrielle.

Le ralentissement de l'augmentation des recettes et la hausse constante des frais généraux, à quoi s'est ajouté le coût de l'aménagement du siège social dans des locaux plus grands, au début de l'année, ont eu pour effet de réduire légèrement le revenu net. Le revenu par action ordinaire a diminué de \$3.68 à \$3.57.

### LES ABONNÉS

Nous avons maintenant 87,029 abonnés, soit 3,321 de plus qu'à la fin de 1957. Cette augmentation est consti-

ABONNÉS	1958	1957	Augmen- tation
Résidences . . . . .	64,814	62,052	2,762
Établissements commerciaux . . . . .	7,925	7,634	291
Fermes . . . . .	12,918	12,691	227
Autres . . . . .	1,372	1,331	41
Total . . . . .	87,029	83,708	3,321
Consommation moyenne en kilowatt-heures par abonné du service domiciliaire . . . . .	4,041	3,735	306
Prix moyen du kilowatt-heure à nos abonnés du service domiciliaire . . . . .	1.61¢	1.64¢	

tuée pour une bonne part par les 513 abonnés de la Coopérative d'Électricité d'Austin que nous avons acquis en achetant ce réseau. Ce nouveau territoire, qui mesure 60 milles carrés, s'étend de la route No 1 jusqu'à la frontière des États-Unis sur la rive ouest du lac Memphrémagog.

Dans la région que nous desservons, la consommation d'électricité à domicile est l'une des plus élevées au Canada. En moyenne, l'an dernier, les abonnés du service domiciliaire ont consommé 4,041 kilowatt-heures (augmentation de 8.2%) à un prix moyen de 1.61 cents (diminution de 1.8%), tandis que les fermes utilisaient 4,207 kilowatt-heures (augmentation de 15.8%) à un prix moyen de 1.75 cents (diminution de 5.4%).

Nous avons vendu à l'ensemble de nos abonnés plus de 958 millions de kilowatt-heures, ce qui constitue un record.

### LES ACTIONNAIRES

Nos actionnaires, qui font confiance à Southern Canada Power et à la région que nous alimentons en plaçant de l'argent dans la Compagnie, ont pour nous la même importance que nos abonnés, qui achètent nos services, et que nos employés qui les leur vendent. Ils sont plus de 5,000 parmi lesquels se trouvent de petits détenteurs d'une seule action aussi bien que des institutions et des entreprises. Nous sommes fiers du fait que la moitié d'entre eux habitent dans la région que nous desservons.

Les détenteurs d'actions privilégiées et participantes à 6% (valeur au pair \$100) ont reçu \$6 plus \$1, conformément à leurs privilèges de participation qui leur donnent droit à un dividende annuel égal à quatre fois celui qui est payé sur les actions ordinaires, ce dividende privilégié devant être d'au moins \$6 et d'au plus \$7. Les dividendes sur les actions ordinaires se sont élevés à \$2.50 par action cette année.

## LES TAUX

En dépit de la pression de la hausse des prix, mes gages sont restés bas, grâce à une administration prudente. Depuis le début de Southern Canada Power, en 1913, mon salaire n'a jamais augmenté. Bien au contraire, il a été périodiquement réduit. Ma dernière diminution de salaire a eu lieu en 1947. Je suis persuadé que mes services sont à peu près la seule chose que nos abonnés peuvent acheter aujourd'hui à meilleur marché que durant les années 1930.

J'espère qu'on pourra maintenir mon salaire à son niveau actuel, mais il est difficile de dire durant combien de temps ce sera encore possible. Le fait qu'au cours des dernières années il a été impossible à la plupart des services publics de se maintenir sans augmentation de taux n'est un secret pour personne.

## LES IMPÔTS ET TAXES

La Compagnie verse des sommes considérables dans les trésors publics fédéral, provincial et municipaux. L'an dernier, nous avons payé \$1,936,977 en impôts et en taxes, soit plus de 16% du revenu de nos ventes d'électricité. Cela revient à \$22.26 en moyenne par abonné, presque le double du montant de \$13.08 de contributions par abonné que nous avons payé en 1948. Ces impôts et taxes ne comprennent pas certaines contributions telles que l'enregistrement des automobiles et des camions, les droits de douane, les taxes sur la gazoline, la taxe sur l'inspection des compteurs, etc., qui sont portées à d'autres comptes.

## L'EXPANSION INDUSTRIELLE

Nous n'avons jamais pensé que la région que nous desservons se développerait toute seule. Nous avons toujours favorisé, sans épargner nos efforts, le progrès industriel des 215 municipalités que nous desservons. Et, de nouveau, nous avons très activement contribué en 1958 à l'établissement de plusieurs nouvelles entre-

## AFFECTATION DU REVENU

Revenu brut . . . . .	\$12,122,798	100.0%
Énergie achetée . . . . .	3,593,733	29.7%
Matériel et services . . . . .	615,781	5.1%
Dépréciation . . . . .	847,800	7.0%
Impôts et taxes . . . . .	1,936,977	16.0%
Intérêts et dividendes . . . . .	1,894,018	15.6%
Salaires, gages et avantages aux employés* . . . . .	2,804,713	23.1%
Réinvesti dans l'entreprise . . . . .	429,776	3.5%
	<u>\$12,122,798</u>	<u>100.0%</u>

\*Non compris les salaires payés pour la construction nouvelle et les ventes de marchandises.

prises, la venue de nouveaux établissements étant un facteur essentiel de progrès dans n'importe quelle région.

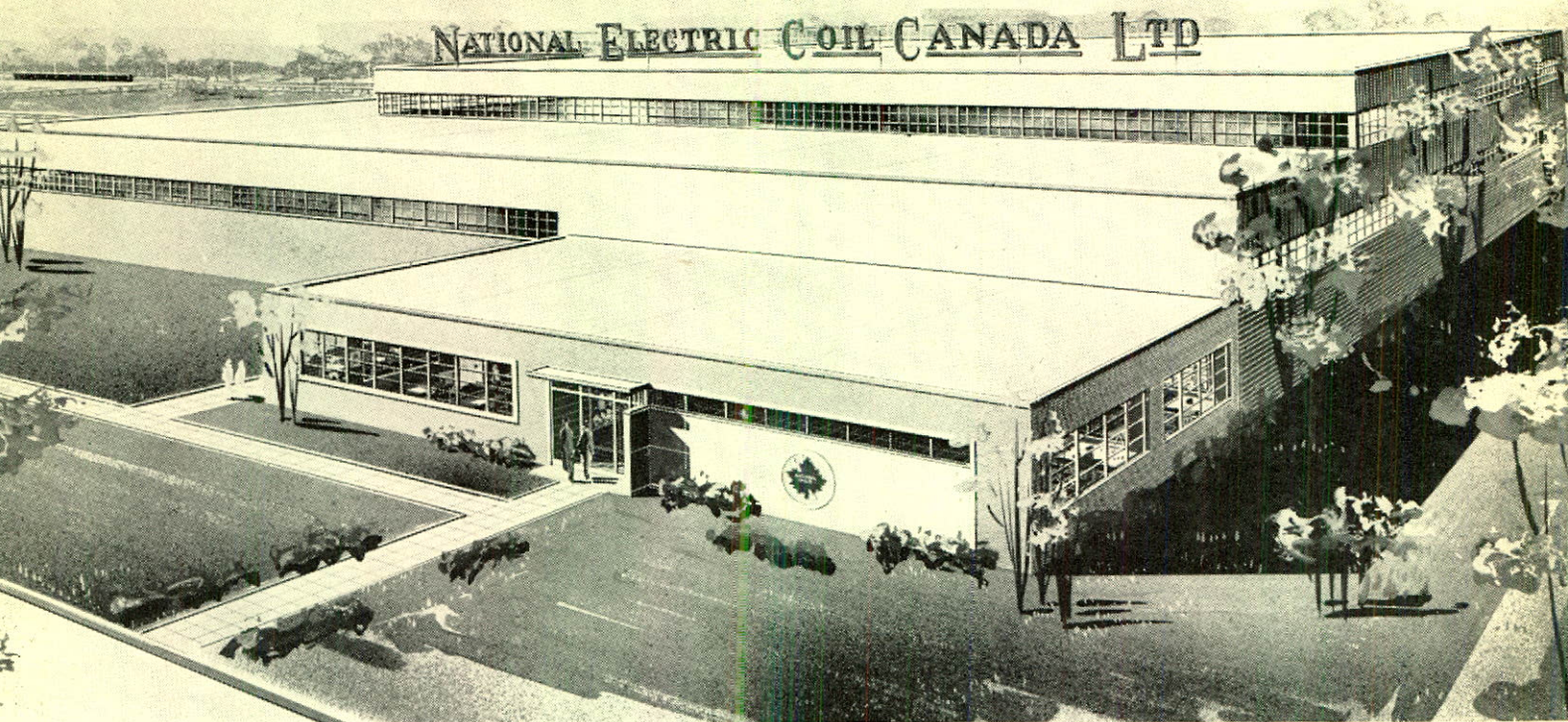
Le personnel de notre service industriel à Montréal et à New-York a collaboré étroitement avec les autorités publiques de nombreux endroits en vue d'amener de nouvelles entreprises industrielles dans nos municipalités.

Au cours des douze derniers mois, les trois plus importantes usines construites dans la région de notre réseau furent: l'usine de la Kimberly-Clark Corporation of Canada Limited à St-Hyacinthe, qui s'étend sur 124,000 pieds carrés et qui emploiera de 250 à 300 personnes à la production de papiers-mousseline; l'usine de la National Electric Coil Canada Limited à St-Jean, d'une étendue de 40,000 pieds carrés et qui occupera de 75 à 100 employés à la fabrication et à la réparation de bobines d'appareils rotatoires, et, en troisième lieu, la nouvelle manufacture de 42,000 pieds carrés, qui emploie plus de 100 personnes, où la Drummond Business Forms Limited, une entreprise locale, s'est transportée.

## VENTES D'ÉLECTRICITÉ

	Dollars			Kilowatt-heures		
	1958	1957	Augmen- tation	1958	1957	Augmen- tation
Résidences . . . . .	\$4,119,866	\$3,746,714	10.0%	255,571,000	227,855,000	12.3%
Établissements commerciaux . . . . .	1,659,236	1,540,849	7.7%	71,540,000	67,769,000	5.6%
Fermes . . . . .	936,465	850,425	10.1%	53,619,000	46,120,000	16.2%
Industries . . . . .	4,349,382	4,218,009	3.1%	373,641,000	367,354,000	1.7%
Ventes en gros* . . . . .	563,091	549,707	2.4%	100,008,000	82,752,000	20.9%
Éclairage des rues . . . . .	302,276	272,469	10.9%	10,912,000	9,839,000	10.9%
Divers . . . . .	90,149	92,170	-2.4%			

\*Incluant l'énergie secondaire.



L'usine de 40,000 pieds carrés de National Electric Coil Canada Limited à St-Jean.

Nous ne désirons pas seulement attirer de grands employeurs. Nous voulons aussi aider les petits industriels à ouvrir des ateliers et à progresser. Que le nombre des employés augmente dans 100 établissements mineurs, cela nous intéresse tout autant et c'est aussi important pour la région que la construction d'une grande usine.

Environ 40 établissements de moindre importance ont été construits tandis que 40 autres ont été considérablement agrandis. On en trouvera la liste dans l'encart inséré dans le présent rapport.

#### **LES VENTES D'APPAREILS ÉLECTRIQUES**

Moi, Reddy Kilowatt, je suis ainsi fait: rien ne peut me rendre plus heureux que de voir les gens recourir sans cesse davantage à mes services. Non seulement l'usage de tous les appareils électro-ménagers qu'on trouve aujourd'hui pour économiser le travail leur est-il avantageux mais, en consommant plus d'électricité, les abonnés contribuent à ce que mon salaire reste bas. Voilà pourquoi Southern Canada Power annonce dans les quotidiens, dans les hebdomadaires et à la télévision afin que les gens se servent d'un plus grand nombre d'appareils et de meilleurs, de sorte que mes abonnés puissent "vivre mieux avec l'électricité". Nous incitons le public à acheter non seulement dans nos magasins mais chez tous les détaillants de notre région. Nos annonces disent: "Voyez votre marchand favori ou Southern Canada Power".

Dans les cadres de cette campagne, il faut aussi mentionner la distribution de milliers d'imprimés, l'organisation de cours d'art culinaire, la publicité sous forme

d'étalages et de démonstrations à diverses foires et expositions et les travaux de la section des arts ménagers de notre service de marchandises. Nous commandons aussi des campagnes relatives aux installations électriques domiciliaires et nous avons un employé à plein temps dont tout le travail consiste à inciter les gens à avoir une bonne installation électrique à la maison, à l'usine et à la ferme.

Les ventes d'appareils électriques se sont élevées à \$1,747,574, une augmentation de 2.6%.

#### **L'ÉCLAIRAGE DES RUES**

L'amélioration de l'éclairage des rues entre aussi dans notre programme d'expansion. L'an dernier, nous avons invité les administrateurs municipaux de notre région à plusieurs conférences sur l'éclairage des rues. Nous avons aussi fait de nombreuses démonstrations des lampes de 400 watts à vapeur de mercure. On utilise actuellement 400 de ces lampes, dont la plupart se trouvent à Drummondville, à Granby et à St-Bruno, et plusieurs autres municipalités songent à acheter de ces appareils d'éclairage hautement efficaces. En 1958, nous avons installé pour 202,000 watts de nouvelles lumières de rue.

#### **LES INSTALLATIONS**

On ne cesse jamais de construire et de reconstruire dans l'industrie de l'électricité. Il ne s'agit pas seulement d'être toujours prêt à s'étendre dans toutes les directions, mais de toujours accroître la production plus rapidement que la demande, qui, elle-même, ne cesse d'augmenter, de manière que tous nos abonnés puissent toujours bénéficier n'importe quand du meilleur

leur service. Voici donc quelques-uns des principaux ouvrages effectués à cette fin qui ont été terminés ou qu'on a entrepris au cours de 1958 :

Construction d'une nouvelle ligne de 48,000 volts depuis Moulton Hill jusqu'à une nouvelle sous-station près de Cookshire pour fournir à la municipalité et à la campagne environnante un courant de 13,800 volts et amener de l'énergie additionnelle au réseau de 22,000 volts qui dessert East Angus.

Construction d'une ligne de 48,000 volts depuis Ste-Rosalie jusqu'à une sous-station située au sud de St-Hyacinthe pour amener un courant additionnel de 13,800 volts au réseau qui dessert la région de St-Hyacinthe et de St-Pie.

Parachèvement d'une nouvelle ligne de 48,000 volts entre Marieville et un nouveau poste de sectionnement à Richelieu et interconnexion avec les lignes existantes vers St-Hilaire, Iberville et St-Jean.

Construction d'une nouvelle sous-station de 110,000/48,000 volts entreprise au sud de Granby pour satisfaire aux besoins croissants de Granby, Waterloo, Cowansville, Knowlton et de la campagne environnante.

Construction d'une nouvelle ligne de 48,000 volts entreprise entre Richelieu et St-Hilaire pour accroître la capacité et améliorer le service du réseau qui dessert les régions de St-Hilaire, Beloeil et St-Bruno.

Conversion de lignes de distribution, de 4,000 à 13,800 volts, à un grand nombre d'endroits comme Abbotsford, Granby, Drummondville, Napierville, Rougemont et St-Hyacinthe.

Installation de nouveaux disjoncteurs à bain d'huile à réenclenchement automatique à plusieurs endroits, à Acton Vale, à Bedford, à St-Bruno et à St-Hyacinthe en particulier, afin de réduire au minimum le nombre

## DÉBIT EN KILOWATT-HEURES

	1958	1957	Augmen- tation
Énergie développée.	239,054,050	211,995,640	11.3%
Énergie achetée . . .	719,378,109	684,420,014	5.0%
Total . . . . .	958,432,159	896,415,654	6.9%

et la durée des pannes de service ainsi que le nombre des abonnés atteints.

Constructions, installations et achats de matériel ont coûté en tout \$1,795,155. Les immobilisations de la Compagnie forment maintenant une somme de \$42,903,351.

### LA PRODUCTION

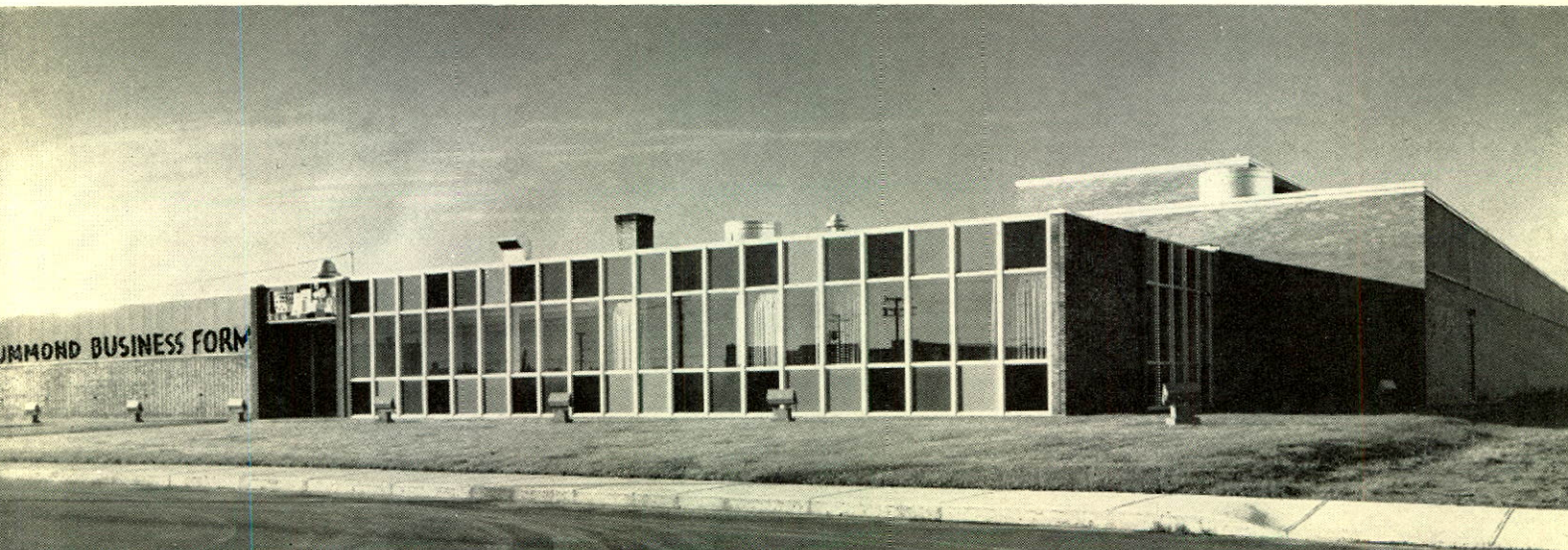
Nous avons bénéficié d'excellentes conditions hydro-métriques et nos usines ont pu produire 239,054,050 kilowatt-heures, soit une augmentation de 11.3%.

### LES EMPLOYÉS

La loyauté, la compétence et l'expérience de ses 700 employés constituent l'une des principales valeurs de l'actif de la Compagnie. En retour, leurs états de service indiquent qu'ils sont heureux de travailler pour Southern Canada Power. Plus de 20% d'entre eux appartiennent au club Quart-de-Siècle.

C'est dans la ligne de conduite établie de la Compagnie de fournir à ses employés la possibilité d'un apprentissage pratique aussi bien que de se charger des frais de cours du soir et de cours par correspondance. Cette pratique courante a apporté des avantages tangibles à ses employés et a permis à la Compagnie de continuer à s'en tenir à son principe de base de l'avancement dans les cadres de son personnel.

La nouvelle usine de 42,000 pieds carrés de Drummond Business Forms Limited à Drummondville.



## RÉMUNÉRATION ET AVANTAGES AUX EMPLOYÉS

	1958	1957
Salaires, gages et avantages inclus dans la paie . . . . .	\$2,871,586	\$2,575,628
Pensions et contribution au fonds de pension . . . . .	322,595	287,532
Assurance-vie et assurance-maladie . . . . .	96,944	76,911
Commission des accidents du travail . . . . .	30,330	36,094
Assurance-chômage . . . . .	17,825	16,828
Taxe de sécurité de la vieillesse . . . . .	70,200	75,203
Autres avantages . . . . .	100,219	97,177
<b>Total des rémunérations et des avantages aux employés*</b> . . . . .	<b>\$3,509,699</b>	<b>\$3,165,373</b>
Nombre d'employés permanents (moyenne de l'année) . . . . .	694	647
Nombre d'employés temporaires (moyenne de l'année) . . . . .	88	107
Coût des bénéfices marginaux par employé permanent . . . . .	\$916	\$883
Coût des bénéfices marginaux par employé temporaire . . . . .	\$153	\$172

\*Y compris les salaires payés pour la construction nouvelle et les ventes de marchandises.

Nombreux sont nos employés qui jouent un rôle actif dans la vie collective de leur localité: échevins et conseillers municipaux, membres de commissions scolaires, de groupements religieux, d'associations sportives ou autres. Ils représentent bien la Compagnie après aussi bien que pendant leur travail.

En salaires et en gages, les employés de la Compagnie ont reçu durant l'année la somme de \$2,871,586 et la contribution de la Compagnie à leur fonds de pension s'est élevée à \$254,744.

### LA RÉGION QUE NOUS DESSERVONS

C'est avec un vif intérêt que Southern Canada Power s'emploie dans son mensuel "Contact" à faire connaître et à souligner les nombreux avantages qu'offre la région qu'elle dessert, l'une des plus ravissantes de l'est du Canada: un pays qui présente de magnifiques paysages, de bonnes routes, des lacs et des rivières pour la pêche et les sports nautiques, des territoires de chasse, de belles pentes pour les skieurs, d'excellents hôtels et de bons restaurants. En fait, nous croyons que "Contact" a contribué dans une certaine mesure à donner à cette région la réputation d'être l'une de celles où l'industrie trouve le plus d'avantages, où il fait bon vivre et travailler et que touristes et sportsmen visitent avec le plus d'intérêt.

Industriels et municipalités nous trouvent aussi prêts à participer à la réalisation de tout projet qui tende à

faire valoir la région non seulement au point de vue touristique mais aussi bien au point de vue industriel. L'offre que nous avons faite il y a quelques années de fournir gratuitement l'électricité durant cinq ans aux municipalités désireuses de faire construire une usine d'épuration des eaux d'égout tient toujours.

### LE SERVICE FORESTIER

Notre Ferme Forestière de 6,140 acres comprend 1,805 acres reboisés où, depuis trente-deux ans, on a planté plus de 2,500,000 arbres. Voilà une leçon efficace et permanente de conservation. Notre Ferme a attiré de nombreux visiteurs et a, sans aucun doute, incité des particuliers, des entreprises et des municipalités des Cantons de l'Est à établir de nombreuses fermes forestières.

Notre pépinière a produit l'an dernier 275,000 plants dont le quart a été planté dans nos terres. Le reste a été vendu pour être planté dans les Cantons de l'Est. Notre pépinière compte maintenant près de 2,000,000 de semis et repiqués.

### LE CONSEIL D'ADMINISTRATION

La mort d'un de ses membres, l'hon. sénateur Jacob Nicol, c.r., qui y siégeait depuis quinze ans, a été une lourde perte pour le conseil d'administration. Éminent homme d'affaires du Québec, le sénateur Nicol fut, durant de nombreuses années, l'un des piliers de la presse d'expression française. Etant né et ayant toujours vécu dans les Cantons de l'Est, le sénateur Nicol suivait de près les affaires de la Compagnie et son absence se fera grandement sentir.

Et voilà tout pour cette année. J'espère voir un bon nombre d'entre vous à l'assemblée générale annuelle de la Compagnie qui aura lieu le vendredi, 20 mars 1959, à deux heures de l'après-midi, dans la salle du conseil d'administration, au sixième étage, au 1450 rue City Councillors, à Montréal, Québec.

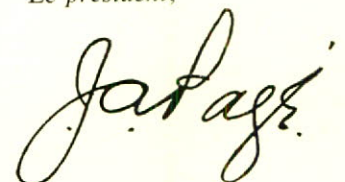
Votre humble serviteur,

Reddy Kilowatt



Approuvé et respectueusement présenté au nom du conseil d'administration.

Le président,



*Southern Canada Power Company Limited*  
 et sa filiale SHERBROOKE RAILWAY AND POWER COMPANY



## ETAT RÉUNI DES REVENUS ET DÉPENSES

pour l'année terminée le 31 décembre 1958

	1958	1957
Ventes d'électricité . . . . .	\$12,020,465	\$11,270,343
Revenus divers nets moins la perte sur les ventes de marchandises . . . . .	53,640	113,863
Revenu des valeurs de placement . . . . .	48,693	73,831
	12,122,798	11,458,037
 A déduire:		
Achats d'électricité . . . . .	3,593,733	3,196,577
Frais d'exploitation . . . . .	1,756,305	1,602,684
Y compris:		
Traitement de l'exécutif . . . . .	\$162,620	
Frais juridiques . . . . .	2,275	
Honoraires des administrateurs . . . . .	23,500	
Taxes (sauf les impôts sur le revenu) . . . . .	347,277	323,581
Frais d'entretien . . . . .	1,388,445	1,187,992
Versements au fonds de pension:		
Service de l'année courante . . . . .	\$ 192,134	168,552
Service des années passées . . . . .	62,610	62,620
	7,340,504	6,542,006
Revenu d'exploitation . . . . .	4,782,294	4,916,031
(avant déduction des item suivants)		
Intérêt sur obligations . . . . .	386,375	386,375
Intérêts divers . . . . .	11,420	44,907
Mauvaises créances . . . . .	21,000	6,000
Dépréciation . . . . .	847,800	806,500
Impôts sur le revenu:		
Impôts à payer pour l'année . . . . .	1,409,700	1,516,900
Réduction d'impôt pour l'année courante imputable aux périodes à venir	180,000	186,100
	2,856,295	2,946,782
Profits nets de l'année . . . . .	\$ 1,925,999	\$ 1,969,249



# Southern Canada Power Company Limited

et sa filiale SHERBROOKE RAILWAY AND POWER COMPANY



## BILAN RÉUNI au 31 décembre 1958

		1958	1957
<b>ACTIF</b>			
<b>Disponibilités:</b>			
Espèces en caisse . . . . .	\$ 63,700		\$ 61,470
Valeur de placement (valeur marchande \$1,099,313) . . . . .	808,309		965,225
Comptes, effets et intérêt à recevoir . . . . .	1,911,657		1,958,108
Marchandise, outillage et approvisionnement évalués au prix coûtant moyen. Des régularisations aux livres sont faites périodiquement pour correspondre aux inventaires réels . . . . .	888,919		970,048
Dépenses payées d'avance . . . . .	161,632		308,826
		\$ 3,834,217	4,263,677
<b>Placements — Valeur aux livres:</b>			
Placements et prêts dans les filiales . . . . .	103,003		113,003
Hypothèques à recevoir . . . . .	4,366		5,820
		107,369	118,823
<b>Immobilisations:</b>			
Forces hydro-électriques, terrains, bâtisses, réseaux de transmission et de distribution, outillage et frais d'organisation au prix coûtant. . . . .		42,903,351	41,108,196
		<u>\$46,844,937</u>	<u>\$45,490,696</u>
<b>PASSIF</b>			
<b>Exigibilités:</b>			
Découvert de banque — garanti . . . . .	\$ 101,591		\$ 40,295
Comptes à payer et dettes courues . . . . .	941,151		1,104,366
Taxes à payer . . . . .	893,223		879,926
Dividendes à payer le 15 janvier 1959 sur les actions privilégiées . . . . .	106,334		106,334
Participation — portion courue . . . . .	17,722		17,722
Dividendes à payer le 16 février 1959 sur les actions ordinaires — portion courue . . . . .	166,667		166,667
Dépôts des abonnés . . . . .	202,510		187,464
Intérêt couru sur obligations . . . . .	191,688		191,687
		\$ 2,620,886	2,694,461
<b>Passif différé:</b>			
Avances reçues sur le coût de lignes de transmission, moins remboursements . . . . .		119,576	151,676
Versements à payer jusqu'en 1984 sur propriétés achetées . . . . .		72,924	—
<b>Dettes à longue échéance:</b>			
Titres de première hypothèque:			
3 1/2% série "B" échéant le 2 juillet 1976 . . . . .	6,000,000		6,000,000
3 1/2% série "C" échéant le 2 juillet 1976 . . . . .	2,500,000		2,500,000
3 3/8% série "D" échéant le 2 janvier 1981 . . . . .	2,500,000		2,500,000
	11,000,000		11,000,000
Obligations municipales garanties 4 1/2% échéant le 1er mai 1960 . . . . .	100,000		100,000
		11,100,000	11,100,000
<b>Crédit différé:</b>			
Réductions d'impôt imputables aux années à venir . . . . .		994,100	814,100
<b>Réserves et provisions:</b>			
Dépréciation . . . . .	12,299,074		11,581,840
Energie achetée . . . . .	444,144		444,144
Divers et contingences . . . . .	462,297		402,315
		13,205,515	12,428,299
<b>CAPITAL-ACTIONS ET EXCÉDENT RÉALISÉ</b>			
Actions privilégiées cumulatives à 6%, avec participation:			
Autorisées: 100,000 actions de \$100 chacune			
Emises et entièrement payées: 70,889 actions de \$100 chacune . . . . .	7,088,900		7,088,900
Actions ordinaires:			
Autorisées: 500,000 actions sans valeur nominale			
Emises et entièrement payées: 400,000 actions sans valeur nominale . . . . .	8,000,000		8,000,000
Excédent réalisé — Profits réinvestis dans l'entreprise . . . . .	3,643,036		3,213,260
		18,731,936	18,302,160
		<u>\$46,844,937</u>	<u>\$45,490,696</u>

Signé au nom du conseil d'administration:  
 JAS. B. WOODYATT, Administrateur.  
 J. A. PAGÉ, Administrateur.

Soumis avec notre rapport du 23 janvier 1959.  
 P. S. ROSS & SONS,

Montréal, Qué.

Comptables agréés.

# ÉTAT RÉUNI DE L'EXCÉDENT RÉALISÉ

(Profits réinvestis dans l'entreprise)

pour l'année terminée le 31 décembre 1958



	1958	1957
Solde au début de l'année . . . . .	\$ 3,213,260	\$ 2,740,234
Profits nets de l'année . . . . .	1,925,999	1,969,249
A déduire:		
Dividendes — Actions privilégiées:		
Réguliers . . . . .	425,334	425,334
Participation . . . . .	70,889	70,889
	496,223	496,223
Dividendes — Actions ordinaires . . . . .	1,000,000	1,000,000
Total des dividendes. . . . .	1,496,223	1,496,223
Profits réinvestis dans l'entreprise — période courante . . . . .	429,776	473,026
Solde à la fin de l'année. . . . .	\$ 3,643,036	\$ 3,213,260

## RAPPORT DES VÉRIFICATEURS AUX ACTIONNAIRES

Nous avons examiné le bilan réuni de Southern Canada Power Company Limited et sa filiale, Sherbrooke Railway and Power Company, au 31 décembre 1958 et les états réunis y attachant des comptes Revenus et Dépenses et de l'Excédent Réalisé pour l'année terminée à cette date. Nous avons obtenu tous les renseignements et explications dont nous avons eu besoin. Notre examen, fait en conformité des principes de comptabilité d'usage courant et appropriés aux circonstances, comprenait des épreuves de l'exactitude de la comptabilité et des autres pièces justificatives et tels autres moyens d'actions que nous avons jugés nécessaires.

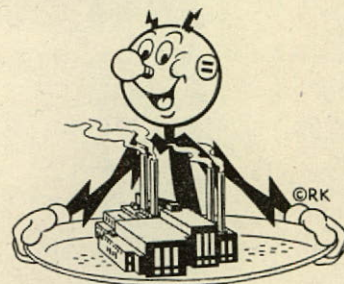
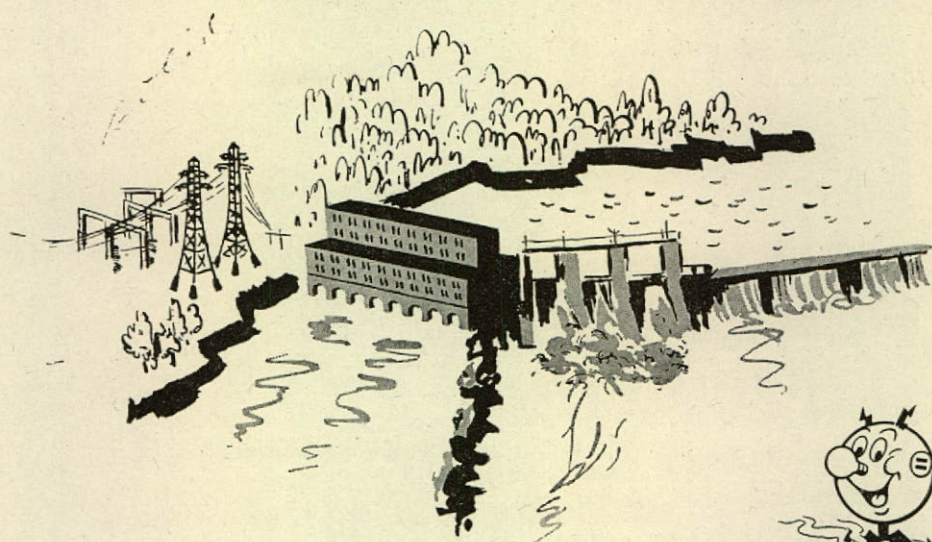
Nous faisons rapport qu'à notre avis, le bilan réuni ci-joint et les états réunis y attachant des comptes Revenus et Dépenses et de l'Excédent Réalisé sont rédigés de manière à représenter véritablement et exactement l'état réuni des affaires des compagnies au 31 décembre 1958 et le résultat de leurs opérations pour l'année terminée à cette date, du mieux que nous avons pu nous en rendre compte par nos renseignements et les explications qui nous ont été fournies et d'après ce qu'indiquent les livres des compagnies.

P. S. ROSS & SONS,

Comptables agréés.

Montréal, Qué., le 23 janvier 1959.

# Southern Canada Power Company Limited



## EXPANSION INDUSTRIELLE

*Voici la liste des industries qui se sont établies dans le territoire desservi par Southern Canada Power en 1958. Cette liste inclut également les industries qui ont ajouté des extensions à leur usine au cours de l'année.*

### ACTON VALE

O. Blanchard

Entrepôt frigorifique pour les pommes.

Moose River Mills Ltd.

Filé de viscose; extension de 30,000 p.c., doublant la superficie de leur usine.

Peerless Rug Co. Ltd.

Tapis de chenille; extension de 15,000 p.c.

### ADAMSVILLE

Gaby Shoe Co.

Pantouffles; occupe l'ancien édifice Johnson de 2,500 p.c.

### BEDFORD

Acme Slate & Tile Co. (Quebec) Ltd.

Tuiles d'ardoise; occupe l'ancien édifice d'Acme Shear de 3,200 p.c.

Esty Limited

Epingles à cheveux et bigoudis; occupe l'ancien édifice de Gama Toys de 6,000 p.c.

### BROME TOWNSHIP

De-Mix Inc.

Usine d'asphalte.

### COOKSHIRE

Wallace Silversmiths (Canada) Ltd. (General Plastics' division)

Vaisselle de plastique; occupe une extension de 25,000 p.c.

### COWANSVILLE

P. Veillon

Sécheur à foin.

### DRUMMONDVILLE

Drummond Business Forms Ltd.

Formules en feuilles continues; occupe un nouvel édifice de 42,000 p.c.

Drummond Pulp & Fiber Reg'd.

Panneaux de bois pressé; occupe 5,040 p.c.

Drummondville Industrial Development Co. Ltd.

Construction d'un édifice de 23,000 p.c. pour vendre ou louer.

General Manufacturing Co. Ltd.

Machines-outils à bois; extension de 11,000 p.c.

Lamothe & Fils

Grains et moulées; occupe un nouvel édifice de 4,700 p.c.

J. R. Morin Enrg.

Réparation de moteurs électriques; occupe 2,700 p.c.

Nat Schwartz Inc.

Robes pour dames; occupe 2,400 p.c.

### EAST ANGUS

Industrial Textiles Limited

Gants; extension de 6,000 p.c.

Thomas Bonar & Co. (Canada) Ltd.

Sacs de papier; extension de 21,000 p.c.

### GRANBY

Esmond Mills Limited

Couvertures; extension de 7,600 p.c. Occupe maintenant 250,000 p.c.

Liqueurs Granby, Inc.

Usine d'embouteillage; extension de 2,500 p.c.

Keuffel & Esser of Canada Ltd.

Apprêtage de papier translucide; occupe l'ancien édifice de Micanite de 7,500 p.c.

Klockner-Moeller Canada Ltd.

Contacteurs de démarrage pour moteurs; occupe un nouvel édifice de 7,500 p.c.

R. Lapierre

Boîtes en contre-plaqué; occupe un nouvel édifice de 4,000 p.c.

Ben Lewis Inc.

Atelier de couture; occupe 500 p.c.

U. Marcoux & Fils

Cabinets pour machines à coudre; occupe une nouvelle usine de 9,000 p.c.

Newey Bros. (Canada) Ltd.

Agrafes et fermoirs; extension de 4,000 p.c.

Pattie Sue Originals Co.

Robes pour dames; occupe 3,000 p.c.

Radio Engineering Products Ltd.

Équipement électronique; extension des opérations dans les anciennes usines de British American Silk et Westinghouse d'une superficie totale de 60,000 p.c.

Thor Mills Limited

Filature; extension de 5,000 p.c. pour la fabrication de filé de banlon.

**IBERVILLE**

- Arrow Plastics Limited** Talons en plastique pour souliers de dames; occupe 4,500 p.c.
- Iberville Sack Supply Reg'd.** Remise en état de sacs de toutes sortes.
- Lancaster Furniture Limited** Ebénisterie; occupe l'ancien édifice d'Acadian Bobinet de 20,000 p.c.

**KINGSBURY**

- Rockland Accessories Limited** Courroies et roues d'engrenage en caoutchouc; extension de 12,000 p.c., doublant la superficie de l'usine.

**KNOWLTON**

- Amalgamated Industries Ltd.** Cosmétiques; édifice de 14,000 p.c. en construction.
- Brome Lake Ducks Ltd.** Elevage et apprêtage de canards; extension de 1,500 p.c. à l'entrepôt de congélation.

**LA PROVIDENCE**

- Sun Shoes Supply Ltd.** Talons de fibre pour souliers de dames; occupe l'ancien édifice No 2 de Super Knitting Mills de 9,200 p.c.

**LAWRENCEVILLE**

- Shefford Dairies Ltd.** Laiterie; extension de 20,000 p.c.

**LENNOXVILLE**

- Sherbrooke Perlite Inc.** Perlite; occupe une nouvelle usine de 2,600 p.c.

**MARIEVILLE**

- Industrial Fastener Co.** Ecrous et boulons; occupe une nouvelle usine de 11,200 p.c.
- La Coopérative Avicole de Marieville** Apprêtage de volailles; extension de 4,000 p.c.
- Le Couvoir Coopératif de Marieville** Extension de 1,500 p.c.
- Les Produits Laitiers de Marieville** Laiterie; occupe une nouvelle usine de 15,000 p.c.
- Sivaco Wire and Nail Co.** Fil et clous; extension de 18,000 p.c.

**MONT ST-HILAIRE**

- J. L. Cardinal** Pressoir à pommes.

**RICHMOND**

- H. H. Brown Shoe Co. (Canada) Ltd.** Bottes et souliers pour hommes; extension de 22,000 p.c.
- Richmond Wood Heel Ltd.** Talons de bois pour souliers de dames; extension de 12,000 p.c.
- Teen Age Shoe Reg'd.** Chaussures d'enfants; extension de 6,000 p.c.

**ROUGEMONT**

- G. H. Baillargeon** Entrepôt frigorifique pour les pommes.
- Ernest Dubé** Entrepôt frigorifique pour les pommes.
- Ernest Grenier** Entrepôt frigorifique pour les pommes.
- La Coopérative Montérégienne** Produits de la pomme; extension de 9,000 p.c.
- Aristide Lussier** Entrepôt frigorifique pour les pommes.
- René Ostiguy** Entrepôt frigorifique pour les pommes.
- René Paquette** Entrepôt frigorifique pour les pommes.
- R. Robert** Entrepôt frigorifique pour les pommes.

**ST-CESAIRE**

- D. D. Bean & Sons Canada Ltd.** Cartons d'allumettes; extension de 6,000 p.c.
- Machinerie Idéale Ltd.** Nettoyeurs d'étables; extension de 4,600 p.c.
- Bernard Sansoucy** Atelier de mécanique; extension de 2,000 p.c.

**ST-HYACINTHE**

- Allied Extrusions Ltd.** Moulage par extrusion; occupe 5,000 p.c. dans l'édifice Côté.
- Blaines Plastics Co. Ltd.** Moulage par injection; occupe l'ancien édifice du Garage Idéal de 11,000 p.c.
- Griffin Steel Foundries Ltd.** Roues de wagons; extension de 12,600 p.c.
- Kimberly-Clark Corporation of Canada Ltd.** Papiers-mousseline; nouvel édifice de 124,000 p.c.
- Mercury Wire & Nails Ltd.** Clous et boulons; occupe 4,500 p.c.
- Modern Plastics Co. Ltd.** Moulage par injection; occupe l'ancien édifice de Blaines Plastics de 5,600 p.c.
- Pantograph Engraving & Profiling Reg'd.** Moules et matrices; occupe 1,200 p.c.

**ST-JEAN**

- Brown Boveri (Canada) Ltd.** Transformateurs et mécanismes de commutation; extension de 9,000 p.c. pour entreposage.
- Doric Textiles Mills Co. Ltd.** Tissus de nylon, rayonne et soie; extension de 2,000 p.c.
- Mantex Limited** Filé de banlon; occupe 12,000 p.c. dans l'ancien édifice Grégoire.
- National Electric Coil Canada Ltd.** Bobines d'appareils rotatoires; construction d'une nouvelle usine de 34,000 p.c.
- Pirelli Cables, Conduits Ltd.** Câbles électriques et tréfilage; extension de 45,000 p.c.

**ST-JEAN-BAPTISTE**

- Quebec Poultry Co.** Apprêtage de volailles; occupe un nouvel édifice à deux étages de 10,000 p.c.

**ST-LUC**

- Désourdy & Frères** Assemblage de maisons pré-fabriquées; occupe une nouvelle usine de 5,000 p.c.

**ST-MATHIAS**

- Robert Côté** Grains et moulées.

**ST-PAUL-D'ABBOTSFORD**

- Raoul Dufresne** Entrepôt frigorifique pour les pommes.
- George W. Gibb** Agrandissement de l'entrepôt frigorifique pour les pommes.

**ST-PHILIPPE**

- Pole Lite Ltd.** Repoussage d'aluminium au tour.

**ST-PIE**

- Lebeau Combing Mills** Cardes; extension de 2,000 p.c.
- Les Equipements Lajoie Enrg.** Equipement d'étables; occupe une nouvelle usine de 5,000 p.c.
- Pierre Landelle** Entrepôt frigorifique pour les pommes.

**ST-VALENTIN**

- Valentine Honey Packers** Profilage à vide de pièces de plastique.

**WATERLOO**

- Gardo Products Ltd.** Médicaments vétérinaires; extension de 6,600 p.c.
- Vogue Corset Mfg. Co.** Corsets; occupe l'ancien édifice de United Industries de 3,800 p.c.