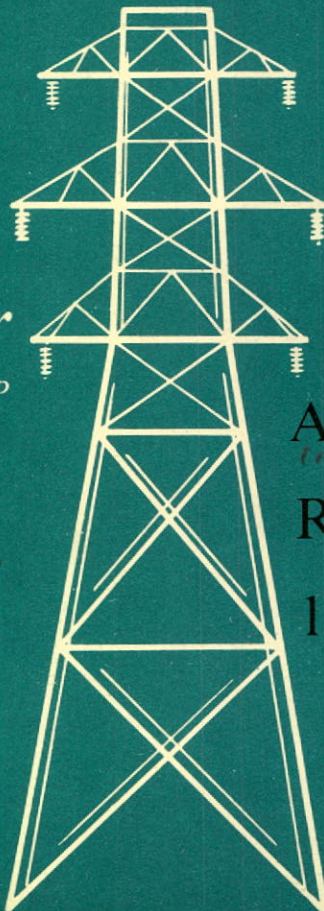


(latest in file)

# Southern Canada Power

COMPANY LIMITED



ANNUAL  
REPORT  
1 9 5 7



PURVIS J. ...  
LIBRARIAN  
AUG 10 1958  
MCGILL UNIVERSITY



# 44th Report

## BOARD OF DIRECTORS

A. C. ABBOTT    J. A. FULLER    W. F. MAINGUY    W. H. MINER  
J. O. MONTPLAISIR    R. R. MOODIE    A. D. NESBITT    HON. SENATOR J. NICOL, Q.C.  
J. A. PAGÉ    EUG. PAYAN    F. A. POULIOT    G. L. RATTEE  
GEO. ST-GERMAIN    P. N. THOMSON    JAS. B. WOODYATT

## OFFICERS

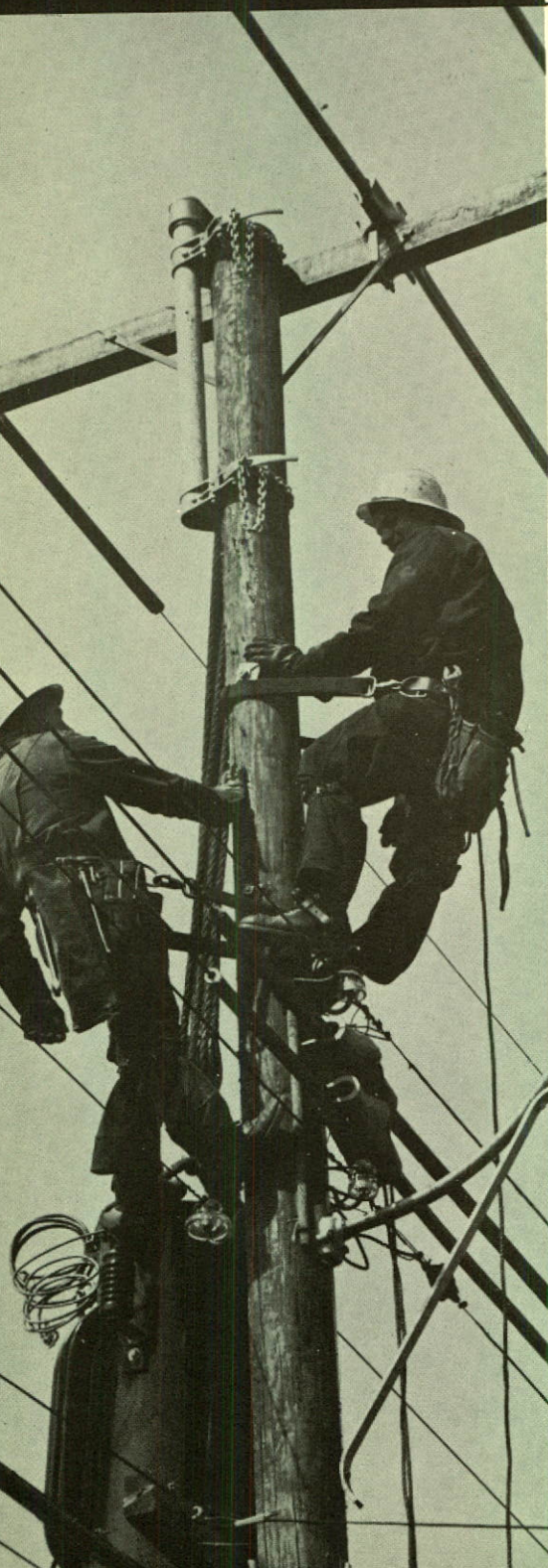
*Chairman of the Board:* JAS. B. WOODYATT  
*President and General Manager:* J. A. PAGÉ  
*Executive Vice-President:* G. L. RATTEE  
*Vice-President, Planning:* E. A. STANGER    *Vice-President, Plant:* D. ANDERSON  
*Treasurer:* E. L. JOWETT    *Asst. Treasurer:* H. A. LADOUCEUR  
*Secretary:* V. J. NIXON    *Asst. Secretary:* J. W. CUNNINGHAM

## DEPARTMENT MANAGERS

*Commercial:* F. E. RINFRET    *Purchasing Agent:* S. J. ATCHISON  
*Industrial:* L. G. GROOM    *Merchandise:* M. A. PERRY  
*Publicity:* F. KÉROACK  
*Trustee and Transfer Agents:* MONTREAL TRUST COMPANY, MONTREAL, QUE.  
*Head Office:* 355 ST. JAMES STREET WEST, MONTREAL, QUE., CANADA

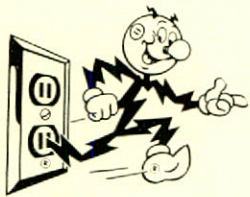
## BRANCH MANAGERS

ACTON VALE	L. Kérouac	NAPIERVILLE	L. P. Rodier
BEDFORD	R. Grenier	RICHMOND	H. P. Stone
BROMPTONVILLE	M. Demers	ROCK ISLAND	J. A. Grady
COOKSHIRE	J. Chopin	ST. BRUNO	G. Lalumière
COWANSVILLE	A. C. Adams	ST. CESAIRE	R. P. Fortin
DRUMMONDVILLE	J. P. Marceau	ST. HYACINTHE	F. X. Demers
EAST ANGUS	T. A. Bagley	ST. JOHNS	J. A. Bousquet
FARNHAM	A. Faucher	ST. PIE	Y. Choquette
GRANBY	H. A. Whitche	SUTTON	A. W. Laraway
KNOWLTON	H. L. Parkes	WATERLOO	W. A. Parkes
LENNOXVILLE	D. M. Bennett	WATERVILLE	G. T. Miltimore
MARIEVILLE	A. M. Bouchard		



Pres. - Southern Canada Power Co. - Aug. 1958

# of the *Directors* TO THE SHAREHOLDERS



Dear Shareholder:—

I AM REDDY KILOWATT, your electric servant, reporting on behalf of your Board of Directors on the operations of Southern Canada Power Company Limited, your Company.

The results of these operations for the fiscal year ended September 30, 1957 reflect the generally high level of business activity which prevailed throughout our service area during this period. The steady progress of your Company's business during recent years is an indication that it has enjoyed its full share of this prosperity.

In this area to-day, more workers are employed than ever before, more goods produced, more services performed, and best of all, as we look to the future, more millions of dollars spent for the expansion of manufacturing, commercial and domestic facilities. Needless to say, we are encouraged by this evidence of progress.

New home and business construction largely accounted for the addition of 2,238 new customers, bringing the total at year-end to 83,051.

## Revenue

Gross revenues totalled \$11,201,320, up 11.5% from 1956. We sold 875,688,658 kilowatt-hours, an increase of 11.7%, establishing our electrical revenue at \$11,027,230, up 11.3% from last year. This substantial revenue gain was well distributed among all classes of customers: residential revenue increased by 12.6%; farm 11.7%; commercial 11%; and industrial 10.6%.

About 58% of the Company's electrical revenue comes from residential, farm, street lighting and small commercial customers which provides a high degree of stability to the Company's income.

Net earnings for the year increased 5.3% to \$1,947,709. After providing for the regular and par-

ticipating dividends on the preferred shares, this is equivalent to \$3.63 per common share compared with \$3.43 last year.

## Operating Costs

Operating expenses were \$1,890,998 compared to \$1,615,399 last year, an increase of 17.1% and maintenance, at \$819,229 as against \$753,436, was up 8.7%. Purchased power increased by 19.1% to \$3,091,549.

The provision for depreciation amounted to \$797,800 compared to \$753,700 last year. This is at a rate of 2% on the total investment in plant and equipment.

## Rates

Close control of expenses combined with the ever increasing use of my services remained the key factors in being able to avoid any application for higher rates. The sharp rise in operating costs in recent years has forced many utilities in Canada and the United States to apply for rate adjustments and only

## Highlights of the Year

	1956-57	1955-56
Gross revenue . . . . .	\$ 11,201,320	\$ 10,045,964
Purchased power . . . . .	3,091,549	2,595,667
Operating expenses . . . . .	1,890,998	1,615,399
Maintenance . . . . .	819,229	753,436
Taxes . . . . .	1,994,519	1,846,892
Contribution to pension fund . . . . .	224,673	210,297
Preferred dividends . . . . .	496,223	496,223
Common dividends . . . . .	1,000,000	933,333
Retained in the business . . . . .	451,486	439,950
New plant and equipment . . . . .	1,852,640	2,207,328
Output in kilowatt-hours . . . . .	875,688,658	783,858,547
Peak load in kilowatts . . . . .	168,800	151,800
Customers . . . . .	83,051	80,813

careful administration and vigorous sales efforts have kept our profit margin adequate for normal operation and a fair return to investors.

Our rates, which have been reduced twice since the war, in 1945 and 1947, make electricity about the only item that our customers can buy cheaper to-day than before the war.

We shall continue our efforts to maintain our rates at their present level. However, it is impossible to forecast how long it may be before higher rates are a necessity.

### Output in Kilowatt-Hours

	1956-57	1955-56	
Generated . . . . .	197,997,650	171,593,470	+15.4%
Purchased . . . . .	677,691,008	612,265,077	+10.7%
Total . . . . .	875,688,658	783,858,547	+11.7%

### Dividends

Dividends of \$2.50 per share were paid on the non-par-value common stock. Owners of 6% participating preferred stock (par value \$100) received \$6 plus \$1 paid October 15, 1957, in accordance with their participating rights which entitle them to a yearly dividend equal to four times that paid per common share, with a maximum of \$7 and a minimum of \$6 per share.

### Disposition of Revenue

Gross revenue . . . . .	\$11,201,320	100.0%
Purchased power . . . . .	3,091,549	27.6
Materials and services . . . . .	620,336	5.6
Depreciation . . . . .	797,800	7.1
Taxes . . . . .	1,994,519	17.8
Interest and dividends . . . . .	1,928,066	17.2
Salaries, wages and employee benefits*	2,317,564	20.7
Retained in the business . . . . .	451,486	4.0
	\$11,201,320	100.0%

\* Excluding payroll for new construction and merchandising.

### Taxes

Taxes continued to absorb an important share of our revenues. Federal, provincial, and municipal taxes totalled \$1,994,519. This was 18.1% of our electrical revenue and an average of \$24.02 per customer.

Although neither the Company's shareholders nor its customers object to shouldering their fair share of the costs of government, there is no doubt that this high tax bill could be lowered if government-owned utilities were contributing their share of the tax load.

### Taxes

Year	Customers	Taxes per customer	Total
1948 . . . . .	55,588	\$13.08	\$ 727,285
1949 . . . . .	60,143	14.04	844,634
1950 . . . . .	63,660	16.73	1,065,343
1951 . . . . .	67,215	21.11	1,419,333
1952 . . . . .	69,545	20.24	1,407,768
1953 . . . . .	72,292	20.72	1,498,039
1954 . . . . .	74,720	21.64	1,617,407
1955 . . . . .	77,142	22.71	1,751,985
1956 . . . . .	80,813	22.85	1,846,892
1957 . . . . .	83,051	24.02	1,994,519

Licences for automobiles and trucks, customs duties, taxes on gasoline, meter inspections, telephone bills, meals and railway fares are not included in this table as they are absorbed in other operating and maintenance accounts.

### Production

Good water conditions during the first months of the year enabled us to generate 197,997,650 kilowatt-hours in our own plants, 15.4% increase over last year. Although this is slightly lower than our long term average we were able to add \$69,963 to our purchased power reserve which now stands at \$423,419.

### Financing

The decline in bond prices during the past two years has made it more economical to finance part of our construction program of \$1,852,640 by bank loans instead of selling the short term government bonds in which funds previously raised had been temporarily invested. This accounts for the \$30,776 increase in "other interest" which rose to \$45,468. Other funds for expansion were obtained from the retained earnings of the year amounting to \$451,486, the provision for depreciation of \$797,800, the deferred income tax for the year of \$188,700, the increase in the reserve for purchased power of \$69,963, and increases in smaller miscellaneous reserves.

This year, the Company deducted an additional depreciation allowance for federal tax purposes of \$517,000 on which the deferred tax was \$188,700. The total deferred tax at the end of the year amounted to \$771,700.

### Plant and Equipment

Capital expenditures for new construction were \$1,852,640, bringing the total investment in plant and equipment to \$40,608,781.

During the year 17.8 miles of 110,000-volt line were built from Magog to Bromptonville to obtain

additional power from the Shawinigan Water and Power Company's new 110,000-volt distribution centre at that point. This new line provides duplicate service to our 110,000/48,000-volt substation at Magog which serves the whole south-eastern part of our system.

About 11 miles of 48,000-volt line were built from L'Acadie, on the outskirts of St. Johns, to Napierville to supply a new 48,000/13,800-volt substation. A 48,000-volt line over the Richelieu River has been erected with connections to new substations built by the Town of Beloeil and Canadian Industries Limited.

At the distribution level, 38 miles of line were built and 170 miles converted from 4,160 to 13,800 volts.

A new substation was built at Napierville to serve the system purchased last year from the Gatineau Power Company and another one at Marcotteville to provide for load growth in the Drummondville area. At the St. Hyacinthe substation, new modern automatic reclosing circuit breakers were installed to replace the former lower capacity switches on the

systems fed from that substation. Oil circuit reclosers were also installed on the 13,800-volt distribution systems fed from the St. Hélène, Barford, and Compton substations, improving protection and limiting interruptions in the event of trouble.

### Appliance Sales and Promotion

Load growth is not an entirely automatic process. A portion of it is due to growth of population, but the most part to greater use of electric services. Our load building program aims at promoting the sale of appliances not only in our 25 stores but in all the electric appliance stores of other dealers in the area. This is why our advertisements, which appear regularly in every daily and weekly newspaper of the region, are signed "See your favorite dealer or Southern Canada Power".

In addition to newspaper advertising, cooking schools were organized, display booths were rented at country fairs and industrial exhibitions, and promotional literature was widely distributed. We entered the television field for the first time and we also added a home service section to our merchandise department.

As a result of this promotion, we have sold \$1,674,212 worth of merchandise for residential, farm, and business uses, an increase of 3.7% over last year. The sales added 18,749 kilowatts of connected load to our system.

Another indication of the trend towards greater use of electric appliances in the household is that the annual average residential electric use reached 3,665 kilowatt-hours, an increase of 425 over the previous year, and three times the consumption only 10 years ago.

Our sales activities have also stressed the need for raising the general wiring standards in new homes and promoting adequate wiring in older residences, tying in with the national "Live Better Electrically" and "Housepower" campaigns. We have appointed one man to work exclusively on adequate wiring promotion.

Better street lighting is also one of our regular promotional activities. It is encouraging to note that

### Customers

	1957	1956	Increase
Residential . . . . .	61,537	59,472	2,065
Commercial . . . . .	7,500	7,364	136
Farm . . . . .	12,693	12,649	44
Others . . . . .	1,321	1,328	- 7
<b>Total . . . . .</b>	<b>83,051</b>	<b>80,813</b>	<b>2,238</b>
Average kilowatt-hour consumption per residential customer . . . . .	3,665	3,240	425
Average price per kilowatt-hour — residential . . . . .	1.65	1.74	

4,160-volt feeders. At St. Hilaire, an additional 13,800-volt submarine cable was installed across the Richelieu River, and tied in with additional distribution facilities to provide increased capacity and improved reliability of service for the St. Bruno area.

Oil circuit reclosers were installed at St. Hilaire substation and on the 13,800-volt distribution

### Sales of Electricity

	Dollars			Kilowatt-hours		
	1956-57	1955-56	Increase	1956-57	1955-56	Increase
Residential . . . . .	\$ 3,663,474	\$ 3,253,569	12.6%	221,712,000	187,633,000	18.2%
Farm . . . . .	841,668	753,364	11.7%	45,290,000	38,748,000	16.9%
Commercial . . . . .	1,502,766	1,353,469	11.0%	66,600,000	58,762,000	13.3%
Industrial . . . . .	4,138,747	3,741,831	10.6%	359,234,000	320,382,000	12.1%
Wholesale* . . . . .	533,844	517,601	3.1%	75,012,000	72,188,000	3.9%
Street Lighting . . . . .	267,232	248,519	7.5%	9,669,000	9,009,000	7.3%
Miscellaneous . . . . .	79,499	37,393	112.6%			

\*Including secondary power.

municipalities are becoming more conscious of the advantages of good street lighting and are gradually improving their systems. There is also a trend towards wider use of high intensity mercury vapor lamps. We have installed over 200 of these lamps this year and several are now on demonstration. In all, we have added 196,600 watts of street lighting.

### *Industrial Development*

Realizing that the progress of the Company is closely related to the prosperity of its service area, Southern Canada Power continued to promote the location of new industries in the territory. Through our industrial department staff in Montreal and New York we were able to secure our fair share of new enterprises despite credit restrictions and the

very careful approach to capital expenditure by many industrialists.

Moreover, several plants, already established, have increased their facilities and many smaller local enterprises were put into operation during the year, meaning, as a whole, a capital investment for industry of several million dollars (see list below).

We are grateful to municipal authorities and civic and business groups for their hearty co-operation in our efforts towards the industrial development of the region. The mutual benefits that were derived are, we feel, most gratifying.

### *Public Relations*

We have always been firmly convinced that good and mutually profitable customer relations involved more



# *I n d u s t r i a l*

#### **ACTON VALE**

Moose River Mills Ltd. Viscose yarn; building a 30,000-sq. ft. plant.  
Peerless Rug Co. Ltd. Has purchased the 33,000-sq. ft. Acton Silk building.

#### **AYERS CLIFF**

Ayers Cliff Industries Reg'd. Machine shop; occupying 1,500 sq. ft.

#### **BROMPTONVILLE**

Frank Piping Co. Ltd. Machine shop; occupying 4,000 sq. ft.

#### **COOKSHIRE**

Cookshire Woollen Mills Ltd. Built a 6,000-sq. ft. extension.  
Wallace Silversmiths (Canada) Ltd. Building a 25,000-sq. ft. extension to accommodate the General Plastics Ltd. of Toronto they have purchased.

#### **COWANSVILLE**

José Osterath de Biolley & Fils Stained glass windows.  
Vilas Furniture Co. Ltd. Built a 4,400-sq. ft. extension.  
William Vanha Ladies' garments.

#### **DRUMMONDVILLE**

Eagle Pencil Co. of Canada Ltd. Built a 13,000-sq. ft. extension.  
Drummond Business Forms Ltd. Building a 42,000-sq. ft. plant.  
Harcourt Mfg. & Sales Co. Ltd. Textile looms; occupying 7,500 sq. ft. in the former Roessel building.  
Nat. Schwartz Inc. Ladies' wear; occupying 5,000 sq. ft.  
Templon Spinning Mills Orion yarn; will occupy a new 32,000-sq. ft. building.  
Vulcanisation Rapide Ltée Garage and Tire repair shop.

#### **DRUMMONDVILLE WEST**

Modern Plating Reg'd. Plating; occupying 2,400 sq. ft.

#### **FARNHAM**

Casket Hardware Mfg. Co. Ltd. Finishing of casket hardware; occupying 2,700 sq. ft.  
Coopérative du Bas Perfection Inc. Ladies' hose; occupying the former 7,000-sq. ft. Weldrest Hosiery building.  
Quebec Apple Growers Cooperative Apple warehouse; added a 4,800-sq. ft. extension.

#### **FOSTER**

Green Mountain Wood Products Reg'd. Woodworking; formerly operating in Sutton.

#### **GRANBY**

Ashworth Card Clothing Co. Ltd. Card clothing; purchased the former 12,000-sq. ft. Buisbank building.  
Granby Auto Supply Reg'd. Machine shop; occupying 5,000 sq. ft.  
Keuffel & Esser of Canada Ltd. Purchased the 7,500-sq. ft. Micanite building.  
Montreal-Granby Press Inc. Printing; occupying 2,000 sq. ft.  
Shefford Cement Blocks Ltd. Cement blocks; occupying a 5,000-sq. ft. building.  
Simms Printing Co. Ltd. Erected a 3,000-sq. ft. building.  
Thor Mills Ltd. Built a 7,500-sq. ft. extension.

#### **GRANBY TOWNSHIP**

Carrière Maheu Frère Quarry.  
Shefford Chesterfield Ltd. Upholstery; occupying a 7,500-sq. ft. building.

#### **IBERVILLE**

Goyette & Lapalme Ladies' hose; occupying 6,000 sq. ft.

#### **L'ANCE GARDIEN DE ROUVILLE**

Hervé Ménard Feed mill

than our delivery of reliable electric service at fair rates.

The performance of many unsolicited "little services", courtesy, and a sincere desire to help form part of every employee's duty, on and off the job.

We encourage our employees to participate in the life of their communities and we are happy to count many of them actively engaged in welfare, civic, and social activities.

Another important part of good customer relations is good communications. We believe that by keeping the public well acquainted with our operations, and well informed about our activities, we create understanding of the utilities problems and foster, at the same time, good co-operation and friendly relations. Our publication "Contact", now a 12-page monthly, has continued to serve as our principal medium for

the diffusion of Company news and publicity for our service area. For additional coverage, we have issued releases to newspapers, radio, and television to publicize our major projects and undertakings.

### Employees

Again this year, our employees carried on their work in a manner that demonstrated a high ideal of service. To each one of them I offer, on your behalf, my sincere commendation for a job well done.

At year-end we had 658 permanent employees on our payroll. Total wages and salaries amounted to \$2,490,615 and the Company's contribution to the employees pension fund was \$224,673.

Convinced that the better an employee is trained, the more valuable he is both to himself and his company,

# Development



<b>LA PROVIDENCE</b> H. Lévesque	Woodworking.	<b>ST. HYACINTHE</b> Center Mfg. Co. Ltd.	Clothing; in the former Super Knitting Mills building.
<b>LENOXVILLE</b> C. N. Bolduc	Sash cord.	Laiterie Maskoutaine Inc.	Dairy products; added a 2,800-sq. ft. extension.
<b>MARIEVILLE</b> Les Produits Laitiers de Marieville	Building a 30,000-sq. ft. plant.	Lucien Carrier	Machine shop.
National Hide Co.	Built a 13,000-sq. ft. warehouse.	Snoc Lighting Reg'd.	Lighting fixtures.
<b>RICHMOND</b> Richmond Wood Heel Ltd.	Now established in a 11,800-sq. ft. building.	<b>ST. JEAN</b> Barbary Hosiery Mills Ltd.	Ladies' hose; occupying 8,000 sq. ft.
<b>ROUEMONT</b> Adrien Lussier	Refrigerated apple warehouse.	Capitol Hosiery Ltd.	Ladies' hose; occupying 6,000 sq. ft.
Clovis Despots	Refrigerated apple warehouse.	Leader Distribution Mfg. Ltd.	Woodworking; occupying 4,000 sq. ft.
Ernest Boulais	Refrigerated apple warehouse.	Pirelli Cables Conduits Ltd.	Built a 40,000-sq. ft. extension.
Léo Côté	Bottling plant; occupying 8,000 sq. ft.	St. Johns Sheet Metal Ltd.	Built a 28,000-sq. ft. plant.
Léonce Poisson	Refrigerated apple warehouse.	<b>ST. LIBOIRE</b> Gosselin & Fils	Bakery.
Roland Guertin	Refrigerated apple warehouse.	<b>ST. LOUIS DE BONSECOURS</b> Jean Ducharme	Creamery; occupying 3,000 sq. ft.
<b>ST. BASILE LE GRAND</b> Armand Lemay	Woodworking.	<b>ST. PAUL D'ABBOTSFORD</b> George W. Gibb	Refrigerated apple warehouse.
<b>ST. BRUNO</b> De Mix Inc.	Asphalt plant.	<b>ST. PIE</b> A. Guertin	Feed mill; adding a 35,000-sq. ft. extension.
<b>ST. CESAIRE</b> D. D. Bean & Sons Canada Ltd.	Built a 1,600-sq. ft. extension.	<b>ST. THEODORE</b> T. Jodoin	Creamery; occupying 2,400 sq. ft.
<b>ST. CYRILLE DE WENDOVER</b> Marcel Lemaire	Cheese factory.	<b>SUTTON</b> Yarntex Corporation	Adding a 5,300-sq. ft. extension.
<b>ST. GERMAIN DE GRANTHAM</b> Aimé Martineau	Bag cleaning.	<b>VALCOURT</b> Eddy Hosiery Mill	Ladies' hose; occupying a 3,000 sq. ft. building.

we have continued our on-the-job training program. The Company now has 14 employees registered in its apprenticeship course. We also encourage employees to take correspondence and night courses by assuming the tuition costs for those courses. Some of our executives are also sent each year to advanced management training courses.

The length-of-service record shows that employees consider our organization a good one to work for. Eighteen per cent of them have been with the Company at least 25 years. Our Quarter Century Club, which also includes retired employees, now counts 136 members.

We are sorry to report the death of two members of this Club during the year.

### Payroll and Employee Benefits

	1956-57	1955-56
Salaries, wages and benefits included in the pay . . . . .	\$2,490,615	\$2,298,082
Pensions and contribution to pension fund . . . . .	278,199	241,434
Life and health insurance . . . . .	77,143	70,987
Workmen's compensation . . . . .	39,113	35,174
Unemployment insurance . . . . .	16,238	16,404
Old age security tax . . . . .	73,908	67,929
Other benefits . . . . .	93,970	84,495
Total of payroll and employee benefits *	\$3,069,186	\$2,814,505
Permanent employees (average during year) . . . . .	639	623
Cost of fringe benefits per permanent employee . . . . .	\$ 876	\$ 799

\* Including payroll for new construction and merchandising.

### Forestry Department

Our program of reforesting the Company's lands is nearly completed. Since the inception of this program thirty-one years ago, over 2,500,000 trees were planted. Now the activities of our forestry department are centered on cultivating and protecting the 6,140 acres of plantations and natural stands that make up our Tree Farm. Selective cutting is done every year in our natural woodlots and we are starting thinning operations in our older plantations. In the year, we produced 336,000 plants, most of them sold to the Provincial Department of Lands and Forests for distribution in the Eastern Townships.

### Over 97% of Common Shares now Owned by Shawinigan Water and Power Co.

In February 1957, the Shawinigan Water and Power Company acquired Power Corporation of Canada's holding of 199,575 common shares of Southern Canada Power Company Limited. The transaction was

on an exchange basis of five Shawinigan Class "A" no par value common shares, with preferential annual dividend of \$4 per share (or such higher dividend as may be declared on Shawinigan common stock) for seven years, for eight Southern Canada Power common shares.

An exchange offer, on the same basis, was subsequently made to all the remaining Southern Canada Power common shareholders, and your Board of Directors recommended its acceptance. As a result, the Shawinigan Water and Power Company now owns over 97 per cent of our common stock. After February 15, 1964, the Class "A" share will rank equally with the Shawinigan common shares in all respects.

### Board of Directors

Following the change in common stock ownership, Messrs. J. A. Fuller, W. F. Mainguy and A. C. Abbott, respectively president, executive vice-president, and vice-president of Shawinigan Water and Power Company, were elected to your Board of Directors.

At the annual meeting of shareholders in December 1956, Messrs. A. D. Nesbitt, president of Nesbitt, Thomson and Company Limited, and G. L. Rattee, executive vice-president of Southern Canada Power Company Limited had been appointed directors.

It is with deep regret that we record the death on October 26, 1956 of Mr. P. A. Thomson, a director of the Company for the past 34 years.

And this completes my report of the activities for last year. Hope to see you at the annual general meeting of shareholders, to be held on Friday, December 20th, at 12 o'clock noon, in room 102, 355 St. James Street West, Montreal, Quebec.

Your Obedient Servant,

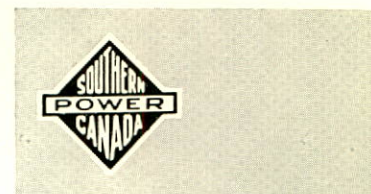


Endorsed and respectfully submitted on behalf of the Board of Directors,

*J. A. Fuller*

President.





*Income and Expenditure*

	1957	1956
Sales of electricity . . . . .	\$11,027,230	\$ 9,905,747
Miscellaneous net revenue including profit on merchandise sales . . . . .	97,258	52,203
Investment revenue . . . . .	76,832	88,014
	<u>11,201,320</u>	<u>10,045,964</u>
Deduct:		
Purchased power . . . . .	3,091,549	2,595,667
Operating expenses . . . . .	1,890,998	1,615,399
Including:		
Executive officers' salaries . . . . .	\$133,066	
Legal fees . . . . .	6,003	
Directors' fees . . . . .	21,817	
Taxes—excluding income taxes . . . . .	321,019	313,292
Maintenance expenses . . . . .	819,229	753,436
Pension fund instalments:		
Current service . . . . .	162,053	147,677
Past service . . . . .	62,620	62,620
	<u>224,673</u>	<u>210,297</u>
	<u>6,347,468</u>	<u>5,488,091</u>
Earnings from operations . . . . .	4,853,852	4,557,873
(before deducting the following amounts)		
Bond interest . . . . .	386,375	386,375
Other interest . . . . .	45,468	14,692
Bad debts . . . . .	3,000	
Depreciation . . . . .	797,800	753,700
Income taxes:		
Taxes payable for the year . . . . .	1,484,800	1,316,200
Current year's tax—reduction applicable to future years . . . . .	188,700	217,400
	<u>1,673,500</u>	<u>1,533,600</u>
	<u>2,906,143</u>	<u>2,688,367</u>
Net profits for the year . . . . .	<u>\$ 1,947,709</u>	<u>\$ 1,869,506</u>



**SOUTHERN CANADA POWER COMPANY LIMITED**  
*and its subsidiary*  
**SHERBROOKE RAILWAY AND POWER COMPANY**

*Consolidated Balance Sheet As at September 30, 1957*

	<b>ASSETS</b>	<b>1957</b>	<b>1956</b>
<b>Current Assets:</b>			
Cash . . . . .	\$ 61,120		\$ 61,545
Marketable securities (market value \$2,245,075) . . . . .	2,029,464		2,189,538
Accounts, notes and interest receivable . . . . .	1,894,698		1,750,242
Materials, supplies, tools and merchandise for sale valued at average costs. Records are periodically adjusted to physical count . . . . .	992,113		1,085,135
Prepaid charges . . . . .	115,267		119,301
		<u>\$ 5,092,662</u>	<u>5,205,761</u>
<b>Investments at book value:</b>			
Investments in and advances to affiliated companies . . . . .	113,003		90,003
Mortgages receivable . . . . .	148,409		242,051
		<u>261,412</u>	<u>332,054</u>
<b>Fixed Assets:</b>			
Power developments, land, buildings, transmission and distribution systems, equipment and organization expenses at cost . . . . .		40,608,781	38,756,141
		<u>\$45,962,855</u>	<u>\$44,293,956</u>

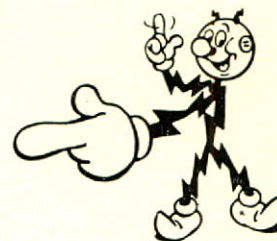
	<b>LIABILITIES</b>	
<b>Current Liabilities:</b>		
Bank overdraft and loan—secured . . . . .	\$ 770,037	\$ 524,899
Accounts payable and accrued liabilities . . . . .	1,026,460	1,060,444
Taxes payable . . . . .	1,056,312	941,724
Preferred dividend payable October 15, 1957 . . . . .	177,222	177,222
Common dividend payable November 15, 1957, portion accrued . . . . .	166,667	166,667
Customers' deposits . . . . .	186,124	174,488
Bond interest accrued . . . . .	97,344	97,344
		<u>\$ 3,480,166</u>
<b>Deferred Liabilities:</b>		
(Advances received on account of cost of transmission lines, less instalments repaid) . . . . .		163,793
<b>Funded Debt:</b>		
First mortgage bonds:		
3½% Series "B" due July 2, 1976 . . . . .	6,000,000	6,000,000
3½% Series "C" due July 2, 1976 . . . . .	2,500,000	2,500,000
3¾% Series "D" due January 2, 1981 . . . . .	2,500,000	2,500,000
	<u>11,000,000</u>	<u>11,000,000</u>
Municipal bonds, guaranteed, 4½% due May 1, 1960 . . . . .	100,000	100,000
		<u>11,100,000</u>
Deferred credit—income tax reductions applicable to future years . . . . .		771,700
		<u>583,000</u>
<b>Reserves and Provisions:</b>		
Depreciation . . . . .	11,429,138	10,808,604
Purchased power . . . . .	423,419	353,456
Miscellaneous and contingency . . . . .	404,948	382,736
		<u>12,257,505</u>
		<u>11,544,796</u>

<b>CAPITAL AND EARNED SURPLUS</b>		
<b>6% Cumulative participating preferred stock:</b>		
Authorized: 100,000 shares of \$100 each		
Issued and fully paid: 70,889 shares . . . . .	7,088,900	7,088,900
<b>Common stock:</b>		
Authorized: 500,000 shares of no par value		
Issued and fully paid: 400,000 shares . . . . .	8,000,000	8,000,000
Earned surplus—earnings retained for use in the business . . . . .	3,100,791	2,649,305
		<u>18,189,691</u>
	<u>\$45,962,855</u>	<u>\$44,293,956</u>

Signed on behalf of the Board of Directors:  
 JAS. B. WOODYATT, Director.  
 J. A. PAGÉ, Director.  
 Montreal, Que.

Submitted with our accompanying report dated November 4, 1957.  
 P. S. ROSS & SONS,  
 Chartered Accountants.

**Consolidated statement  
for the fiscal year ended  
September 30, 1957**



*Earned Surplus*

*(Earnings retained for use in the business)*

	1957	1956
Balance at beginning of the year . . . . .	\$ 2,649,305	\$ 2,195,345
Add: Income taxes applicable to prior years . . . . .	—	14,010
	<u>2,649,305</u>	<u>2,209,355</u>
Net profits for the year . . . . .	1,947,709	1,869,506
Deduct:		
Profit on sale of investments . . . . . \$	875	52,882
Less: Amount transferred to reserve for depreciation . . . . .	875	52,882
	<u>—</u>	<u>—</u>
Preferred dividends:		
Regular . . . . .	452,334	425,334
Participating . . . . .	70,889	70,889
	<u>496,223</u>	<u>496,223</u>
Common dividends . . . . .	1,000,000	900,000
Adjustment of dividend accrual . . . . .	—	33,333
	<u>1,000,000</u>	<u>933,333</u>
Total dividends . . . . .	1,496,223	1,429,556
Earnings retained for use in the business—current year . . . . .	451,486	439,950
Balance at end of year . . . . .	<u>\$ 3,100,791</u>	<u>\$ 2,649,305</u>

*Auditors' Report to the Shareholders*

**SOUTHERN CANADA POWER COMPANY LIMITED,  
MONTREAL, QUEBEC.**

We have examined the consolidated balance sheet of Southern Canada Power Company Limited and its subsidiary company, Sherbrooke Railway and Power Company as at September 30, 1957 and the related statements of income and expenditure and earned surplus for the year ended on that date and have obtained all the information and explanations we have required. Our examination included a general review of the accounting procedures and such tests of the accounting records and other supporting evidence as we considered necessary in the circumstances.

In our opinion the accompanying consolidated balance sheet and related statements of income and expenditure and earned surplus are properly drawn up so as to exhibit a true and correct view of the state of the affairs of the Company and its subsidiary as at September 30, 1957 and the results of their operations for the year ended on that date according to the best of our information and the explanations given to us and as shown by the books of the Companies.

**P. S. ROSS & SONS,**  
Chartered Accountants.

Montreal, Quebec, November 4, 1957.



# Consolidated Operating Statement

FOR THE YEARS ENDED SEPTEMBER 30TH

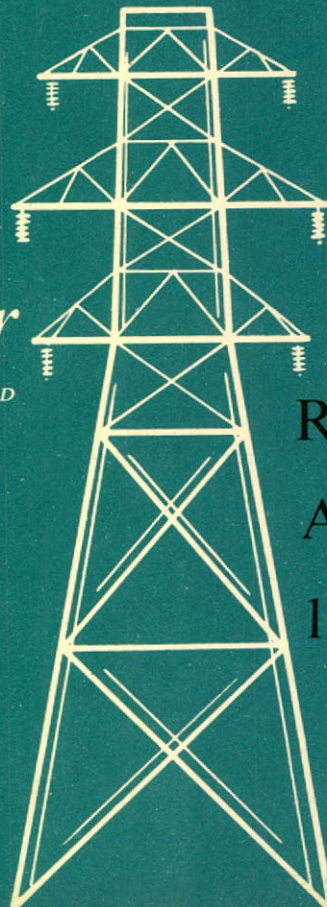
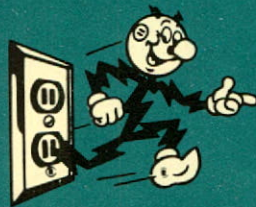


1952	1951	1950	1949	1948	
\$ 6,768,755	\$ 6,277,833	\$ 5,583,587	\$ 4,984,900	\$ 4,407,007	Sale of electricity
165,537	253,131	183,394	193,179	201,413	Miscellaneous revenue
<u>6,934,292</u>	<u>6,530,964</u>	<u>5,766,981</u>	<u>5,178,079</u>	<u>4,608,420</u>	Gross revenue
1,292,421	1,196,044	1,024,601	950,472	905,785	Purchased power
1,157,656	1,034,299	886,626	832,947	748,952	Operation
699,461	647,052	579,073	629,155	604,440	Maintenance
246,568	229,333	209,293	201,134	186,060	Taxes (excluding income taxes)
122,373	115,253	104,821	103,802	61,267	Contribution to pension fund
<u>3,518,479</u>	<u>3,221,981</u>	<u>2,804,414</u>	<u>2,717,510</u>	<u>2,506,504</u>	
3,415,813	3,308,983	2,962,567	2,460,569	2,101,916	Earnings from operations
386,375	365,049	302,000	287,797	214,500	Interest on bonds
4,572	3,715	3,775	4,535	3,659	Other interest
—	—	—	—	—	Bad debts
657,800	652,720	576,450	517,355	460,475	Depreciation
1,160,700	1,188,900	855,750	643,500	541,825	Income taxes
<u>2,209,447</u>	<u>2,210,384</u>	<u>1,737,975</u>	<u>1,453,187</u>	<u>1,220,459</u>	
1,206,366	1,098,599	1,224,592	1,007,382	881,457	Net profits for the year
453,690	439,512	425,334	425,334	425,334	Preferred dividends
640,000	620,000	533,334	480,000	480,000	Common dividends
—	13,333	—	—	—	Adjustment: common dividends
—	—	—	15,332	—	Bond discount and expense
<u>1,093,690</u>	<u>1,072,845</u>	<u>958,668</u>	<u>920,666</u>	<u>905,334</u>	
112,676	25,754	265,924	86,716	-23,877	Earnings retained in the business—
1,213,933	1,188,179	922,255	835,539	859,416	Each year
					Brought forward
<u>\$ 1,326,609</u>	<u>\$ 1,213,933</u>	<u>\$ 1,188,179</u>	<u>\$ 922,255</u>	<u>\$ 835,539</u>	At year-end
69,545	67,215	63,660	60,143	55,588	Customers
494,428,920	478,843,840	423,160,060	385,992,700	354,353,050	Output in kilowatt-hours
2,060	1,895	1,710	1,620	1,415	Average consumption per residential customer
1.77	1.61	1.82	1.45	1.14	in kilowatt-hours
					Earnings per common share
					(after allowing for preferred dividends)

Figures adjusted to include prior year taxes and other adjustments.

*Southern Canada Power*

COMPANY LIMITED



RAPPORT  
ANNUEL  
1 9 5 7



# 44ième Rapport

## CONSEIL D'ADMINISTRATION

A. C. ABBOTT    J. A. FULLER    W. F. MAINGUY    W. H. MINER  
J. O. MONTPLAISIR    R. R. MOODIE    A. D. NESBITT    HON. SÉNATEUR J. NICOL, C.R.  
J. A. PAGÉ    EUG. PAYAN    F. A. POULIOT    G. L. RATTEE  
GEO. ST-GERMAIN    P. N. THOMSON    JAS. B. WOODYATT

## OFFICIERS

*Président du conseil d'administration:* JAS. B. WOODYATT  
*Président et directeur général:* J. A. PAGÉ  
*Vice-président exécutif:* G. L. RATTEE  
*Vice-président, planning:* E. A. STANGER  
*Vice-président, installations:* D. ANDERSON  
*Trésorier:* E. L. JOWETT    *Trésorier adjoint:* H. A. LADOUCEUR  
*Secrétaire:* V. J. NIXON    *Secrétaire adjoint:* J. W. CUNNINGHAM

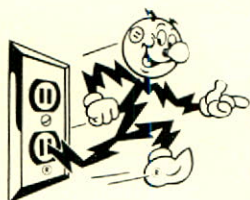
## DIRECTEURS DES SERVICES

*Commercial:* F. E. RINFRET    *Achats:* S. J. ATCHISON    *Industriel:* L. G. GROOM  
*Ventes:* M. A. PERRY    *Publicité:* F. KÉROACK  
*Agents de transferts et fidéicommissaires:* MONTREAL TRUST COMPANY,  
MONTRÉAL, QUÉ.  
*Siège social:* 355 OUEST, RUE SAINT-JACQUES, MONTRÉAL, QUÉ., CANADA

## GÉRANTS DES SUCCURSALES

ACTON VALE	L. Kérouac	NAPIERVILLE	L. P. Rodier
BEDFORD	R. Grenier	RICHMOND	H. P. Stone
BROMPTONVILLE	M. Demers	ROCK ISLAND	J. A. Grady
COOKSHIRE	J. Chopin	ST-BRUNO	G. Lalumière
COWANSVILLE	A. C. Adams	ST-CÉSAIRE	R. P. Fortin
DRUMMONDVILLE	J. P. Marceau	ST-HYACINTHE	F. X. Demers
EAST ANGUS	T. A. Bagley	ST-JEAN	J. A. Bousquet
FARNHAM	A. Faucher	ST-PIE	Y. Choquette
GRANBY	H. A. Whitcher	SUTTON	A. W. Laraway
KNOWLTON	H. L. Parkes	WATERLOO	W. A. Parkes
LENNOXVILLE	D. M. Bennett	WATERVILLE	G. T. Miltimore
MARIEVILLE	A. M. Bouchard		

# des administrateurs AUX ACTIONNAIRES



*Cher actionnaire,*

JE SUIS REDDY KILOWATT, votre serviteur électrique. Au nom des administrateurs je viens vous faire rapport des activités de Southern Canada Power Company Limited, votre Compagnie.

Les résultats d'opération obtenus durant l'exercice financier terminé le 30 septembre dernier reflètent le climat de prospérité qui a prévalu durant cette période dans l'ensemble du territoire que nous desservons. Et les progrès constants enregistrés par votre Compagnie au cours des dernières années indiquent que nous avons pleinement partagé cette prospérité. Aujourd'hui, cette région compte plus de travailleurs, de produits manufacturés et de services que jamais auparavant. Et les millions de dollars investis chaque année pour de l'expansion industrielle, commerciale, ou domiciliaire nous laissent prévoir un avenir plus prospère encore. Il va sans dire que nous sommes stimulés par ces manifestations de progrès.

Grâce surtout à la construction commerciale et domiciliaire, nous avons raccordé cette année 2,238 nouveaux abonnés pour porter notre total à 83,051 à la fin de l'exercice financier.

## Revenu

Le revenu brut s'est chiffré par \$11,201,320, soit 11.5% de plus qu'en 1956. Nous avons vendu 875,688,658 kilowatt-heures pour une augmentation de 11.7%, établissant nos ventes d'énergie électrique à \$11,027,230, soit une augmentation de 11.3% sur l'an dernier. Toutes les classes d'abonnés ont concouru à cette augmentation substantielle: chez les abonnés domiciliaires, 12.6% d'augmentation; ruraux, 11.7%; commerciaux, 11%; industriels, 10.6%. Environ 58% du revenu des ventes d'électricité provient des abonnés domiciliaires, des fermiers, de l'éclairage des rues ainsi que des petits établissements commerciaux, ce qui assure à la Compagnie un revenu des plus stables.

Les profits nets qui ont augmenté de 5.3% sur l'année dernière furent de \$1,947,709, ce qui équivaut, provision faite pour les dividendes réguliers et de participation sur les actions privilégiées, à \$3.63 par action ordinaire en comparaison de \$3.43 l'année dernière.

## Frais d'exploitation

Les frais d'exploitation se sont chiffrés par \$1,890,998 comparativement à \$1,615,399 l'année dernière, soit une augmentation de 17.1%, tandis que les frais d'entretien, en passant de \$753,436 l'an dernier à \$819,229 cette année, montrent une hausse de 8.7%. Les achats d'énergie, à \$3,091,549 ont augmenté de 19.1%.

Nous avons mis de côté \$797,800 pour la dépréciation en comparaison de \$753,700 l'année dernière. Ce montant représente 2% de toutes nos immobilisations.

## Faits saillants de l'année

	1956-57	1955-56
Revenu brut . . . . .	\$11,201,320	\$10,045,964
Énergie achetée . . . . .	3,091,549	2,595,667
Frais d'exploitation . . . . .	1,890,998	1,615,399
Entretien . . . . .	819,229	753,436
Taxes . . . . .	1,994,519	1,846,892
Contribution au fonds de pension . . . . .	224,673	210,297
Dividendes privilégiés . . . . .	496,223	496,223
Dividendes ordinaires . . . . .	1,000,000	933,333
Gardé dans l'entreprise . . . . .	451,486	439,950
Immobilisations nouvelles . . . . .	1,852,640	2,207,328
Débit en kilowatt-heures . . . . .	875,688,658	783,858,547
Charge de pointe en kilowatts . . . . .	168,800	151,800
Abonnés . . . . .	83,051	80,813

## Taux

Un contrôle minutieux des dépenses et l'usage toujours plus intense de mes services au cours des dernières années ont été les principaux facteurs qui m'ont permis jusqu'à présent d'écarter une demande

pour majorer les taux. Plusieurs entreprises d'utilité publique, tant au Canada qu'aux États-Unis, se sont trouvées dans l'obligation, par suite de la hausse constante de leurs frais d'exploitation, de demander une majoration de taux. Seule une administration soigneuse, appuyée par un effort soutenu pour activer les ventes, nous a permis de conserver une marge de profit suffisante pour permettre l'exploitation normale de notre entreprise et le paiement de dividendes équitables à nos actionnaires.

Deux fois réduits depuis la dernière guerre, en 1945 et en 1947, nos taux font de l'électricité à peu près la seule denrée que nos abonnés puissent se procurer à meilleur compte aujourd'hui qu'avant la guerre.

Nous continuerons de nous efforcer à maintenir ces taux, mais il est impossible de prédire dans combien de temps une majoration s'avèrera nécessaire.

### Débit en kilowatt-heures

	1956-57	1955-56	
Énergie développée . . . . .	197,997,650	171,593,470	+15.4%
Énergie achetée . . . . .	677,691,008	612,265,077	+10.7%
Total . . . . .	875,688,658	783,858,547	+11.7%

### Dividendes

Des dividendes de \$2.50 ont été payés sur chaque action ordinaire sans valeur au pair. Les détenteurs d'actions privilégiées — valeur au pair \$100 avec intérêt de 6% — ont reçu \$6 par action, plus \$1 le 15 octobre 1957 en vertu de la clause de participation qui stipule qu'ils ont droit à un dividende annuel égal à quatre fois celui payé sur les actions ordinaires, avec un minimum de \$6 et un maximum de \$7 par action.

### Affectation du revenu

Revenu brut . . . . .	\$11,201,320	100.0%
Énergie achetée . . . . .	3,091,549	27.6
Matériel et services . . . . .	620,336	5.6
Dépréciation . . . . .	797,800	7.1
Taxes . . . . .	1,994,519	17.8
Intérêts et dividendes . . . . .	1,928,066	17.2
Salaires, gages et avantages aux employés* . . . . .	2,317,564	20.7
Gardé dans l'entreprise . . . . .	451,486	4.0
	\$11,201,320	100.0%

\* Non compris les salaires payés pour la construction nouvelle et la vente de marchandises.

### Taxes

Cette année encore, les taxes ont accaparé une bonne part de nos revenus. Les taxes fédérale, provinciale et municipales se sont chiffrées au total par \$1,994,519. Ce montant représente 18.1% de nos ventes d'énergie électrique et équivaut à une moyenne de \$24.02 par abonné.

Quoique ni nos actionnaires, ni nos abonnés n'aient objection à contribuer leur juste part à l'administration du pays, il ne fait aucun doute que ce fardeau des taxes pourrait être allégé si les systèmes de services publics gouvernementaux payaient aussi leur part.

### Taxes

Année	Abonnés	Taxes par abonné	Total
1948 . . . . .	55,588	\$13.08	\$ 727,285
1949 . . . . .	60,143	14.04	844,634
1950 . . . . .	63,660	16.73	1,065,343
1951 . . . . .	67,215	21.11	1,419,333
1952 . . . . .	69,545	20.24	1,407,768
1953 . . . . .	72,292	20.72	1,498,039
1954 . . . . .	74,720	21.64	1,617,407
1955 . . . . .	77,142	22.71	1,751,985
1956 . . . . .	80,813	22.85	1,846,892
1957 . . . . .	83,051	24.02	1,994,519

Les permis de camions et d'autos, les droits de douane, les taxes sur l'essence, l'inspection de compteurs, les factures de téléphone, les repas et les billets de chemin de fer ne sont pas compris dans ces chiffres car ils sont portés à différents comptes d'exploitation et d'entretien.

### Production

Le niveau élevé des cours d'eau durant les premiers mois de l'année nous a permis de produire 197,997,650 kilowatt-heures soit une augmentation de 15.4% sur l'année dernière.

Même si notre production a été légèrement inférieure à la moyenne des années passées, nous avons pu ajouter \$69,963 à notre réserve pour l'achat d'électricité qui se chiffre maintenant par \$423,419.

### Financement

A cause du fléchissement du marché des obligations au cours des deux dernières années il est devenu plus profitable de financer une partie de notre programme de construction de \$1,852,640 par des emprunts à la banque plutôt que de vendre les obligations du gouvernement que nous avions achetées comme placement à brève échéance. Voilà qui explique l'augmentation de \$30,776 à l'item "intérêts divers" qui se chiffre cette année par \$45,468.

Pour fins d'expansion, d'autres fonds et réserves ont été utilisés; les profits gardés dans l'entreprise pour l'exercice courant, \$451,486; la réserve pour dépréciation, \$797,800; les paiements d'impôts différés pour l'année, \$188,700; ainsi que l'augmentation de la réserve pour l'achat d'électricité, \$69,963; et de divers autres comptes de réserve.

Cette année la Compagnie a déduit, pour fins d'impôt fédéral, un montant additionnel de dépréciation de \$517,000 sur lequel les paiements différés s'élèvent à \$188,700. Le montant total des paiements différés se chiffre maintenant par \$771,700.



## Installations

La capitalisation en nouvelles constructions a été de \$1,852,640 portant ainsi à \$40,608,781 le total de nos immobilisations.

Au cours de l'année nous avons construit une ligne à 110,000 volts de 17.8 milles pour amener de l'énergie additionnelle à notre sous-station terminus de Magog de la sous-station de 110,000 volts de Bromptonville de Shawinigan Water and Power Company. Cette nouvelle ligne assure maintenant une double alimentation à notre sous-station de 110,000/48,000 volts de Magog qui dessert toute la partie sud-est de notre réseau.

Nous avons construit 11 milles de ligne à 48,000 volts à partir de L'Acadie, dans la banlieue de St-Jean, jusqu'à notre nouvelle sous-station de 48,000/13,800 volts à Napierville. Une ligne à 48,000 volts a été érigée au-dessus de la rivière Richelieu pour alimenter des sous-stations construites par la ville de Beloeil et Canadian Industries Limited.

Dans le domaine de la distribution, nous avons construit 38 milles de nouvelles lignes et converti 170 autres milles d'une capacité de 4,160 à 13,800 volts.

## Abonnés

	1957	1956	Augmentation
Domiciliaires . . . . .	61,537	59,472	2,065
Commerciaux . . . . .	7,500	7,364	136
Ruraux . . . . .	12,693	12,649	44
Autres . . . . .	1,321	1,328	- 7
<b>Total . . . . .</b>	<b>83,051</b>	<b>80,813</b>	<b>2,238</b>
Consommation moyenne en kilowatt-heures par abonné domiciliaire . . . . .	3,665	3,240	425
Prix moyen du kilowatt-heure à nos abonnés domiciliaires . . . . .	1.65	1.74	

Nous avons érigé une nouvelle sous-station à Napierville pour alimenter le réseau que nous avons acheté l'année dernière de Gatineau Power Company, et une autre à Marcotteville pour satisfaire à l'augmentation de la demande dans la région de Drummondville. A la sous-station de St-Hyacinthe, nous avons installé sur les circuits d'alimentation à 4,160 volts

des disjoncteurs à ré-enclenchement automatique pour remplacer les anciens coupe-circuits de capacité inférieure. A St-Hilaire, nous avons posé un second câble sous-marin à 13,800 volts à travers le Richelieu et augmenté la capacité de notre réseau de distribution pour assurer une meilleure continuité de service dans la région de St-Bruno.

Nous avons équipé de disjoncteurs à ré-enclenchement automatique la sous-station de St-Hilaire et les lignes de distribution qu'elle alimente à 13,800 volts. Afin de diminuer le nombre et la durée des interruptions nous avons également installé de ces disjoncteurs sur les réseaux à 13,800 volts alimentés par les sous-stations de Ste-Hélène, Barford et Compton.

## Ventes d'appareils électriques

L'augmentation de la charge n'est pas un phénomène purement naturel. Elle s'explique en partie par une augmentation de la population, mais elle provient surtout de l'usage plus répandu de l'électricité. Aussi, pour augmenter notre charge, nous cherchons à activer les ventes d'appareils électriques non seulement dans nos 25 magasins mais aussi dans tous les magasins d'appareils électriques du territoire que nous desservons. C'est pourquoi toutes nos annonces dans les journaux quotidiens et hebdomadaires de la région sont signées: "Voyez votre marchand préféré ou Southern Canada Power".

En plus de la réclame faite dans les journaux nous avons organisé des cours d'art culinaire, loué des kiosques aux foires agricoles ainsi qu'aux expositions industrielles et distribué nombre de brochures et de dépliants. Cette année, pour la première fois, nous nous sommes servi de la télévision. Nous avons de plus ajouté une section d'arts ménagers à notre service de marchandises.

Ce travail de réclame nous a valu des ventes au montant total de \$1,674,212 auprès de nos abonnés domiciliaires, ruraux et commerciaux. C'est une augmentation de 3.7% sur l'année dernière et les appareils vendus représentent une charge additionnelle de 18,749 kilowatts raccordée à notre réseau.

Un autre indice de l'usage toujours plus répandu qu'on fait de l'électricité dans la maison est la consommation moyenne chez nos abonnés domiciliaires qui a atteint cette année 3,665 kilowatt-heures, soit

## Ventes d'électricité

	Dollars			Kilowatt-heures		
	1956-57	1955-56	Augmentation	1956-57	1955-56	Augmentation
Abonnés domiciliaires . . . . .	\$3,663,474	\$3,253,569	12.6%	221,712,000	187,633,000	18.2%
Abonnés ruraux . . . . .	841,668	753,364	11.7%	45,290,000	38,748,000	16.9%
Abonnés commerciaux . . . . .	1,502,766	1,353,469	11.0%	66,600,000	58,762,000	13.3%
Abonnés industriels . . . . .	4,138,747	3,741,831	10.6%	359,234,000	320,382,000	12.1%
Ventes en gros* . . . . .	533,844	517,601	3.1%	75,012,000	72,188,000	3.9%
Eclairage des rues . . . . .	267,232	248,519	7.5%	9,669,000	9,009,000	7.3%
Divers . . . . .	79,499	37,393	112.6%			

\* Incluant l'énergie secondaire.

une augmentation de 425 sur l'année dernière et trois fois la consommation d'il y a à peine 10 ans.

Notre travail de publicité a aussi visé à souligner l'importance de relever le standard de la filerie dans toutes les demeures, nouvelles comme anciennes, joignant ainsi nos efforts à ceux d'une campagne nationale en ce sens. Nous avons maintenant un employé spécialement assigné à répandre et à faire accepter l'idée de "filerie adéquate".

Nous avons également continué à travailler ferme à l'amélioration de l'éclairage des rues. Il est encourageant de noter que les municipalités sont maintenant plus conscientes des avantages qu'offre un bon système d'éclairage des rues et qu'en conséquence plusieurs d'entre elles ont entrepris des travaux de modernisation dans ce domaine. On note aussi une tendance à l'usage des lampes à vapeur de mercure à haute intensité. Nous avons installé 200 de ces lampes cette année et nous en avons présentement plusieurs en démonstration. En tout, nous avons

installé pour 196,600 watts de nouvelles lumières de rue.

### *Développement industriel*

Consciente que son succès est conditionné par la prospérité générale du territoire desservi, Southern Canada Power a continué à recruter de nouvelles industries pour les localités qu'elle dessert. Grâce au travail de notre service industriel, à New-York aussi bien qu'à Montréal, nous avons obtenu notre part de succès dans ce domaine, et cela en dépit des restrictions actuelles sur le crédit et de la circonspection des industriels lorsqu'il s'agit de faire de nouvelles mises de fonds.

De plus, plusieurs compagnies déjà établies chez nous ont agrandi leurs usines tandis que nous avons vu surgir bon nombre de petites industries locales, ce qui signifie un investissement industriel de plusieurs millions de dollars. (Voir la liste ci-dessous.)



## *D é v e l o p p e m e n t*

#### **ACTON VALE**

Moose River Mills Ltd. Filé de viscose; édifice de 30,000 p.c. en construction.

Peerless Rug Co. Ltd. Achat de l'édifice d'Acton Silk de 33,000 p.c.

#### **AYERS CLIFF**

Ayers Cliff Industries Reg'd. Atelier de mécanique; occupe 1,500 p.c.

#### **BROMPTONVILLE**

Frank Piping Co. Ltd. Atelier de mécanique; occupe 4,000 p.c.

#### **COOKSHIRE**

Cookshire Woollen Mills Ltd. Extension de 6,000 p.c.

Wallace Silversmiths (Canada) Ltd. Extension de 25,000 p.c. en construction pour accommoder General Plastics Ltd. de Toronto dont ils ont fait l'acquisition.

#### **COWANSVILLE**

José Osterath de Biolley & Fils Vitraux.

Vilas Furniture Co. Ltd. Extension de 4,400 p.c.

William Vanha Vêtements pour dames.

#### **DRUMMONDVILLE**

Eagle Pencil Co. of Canada Ltd. Extension de 13,000 p.c.

Drummond Business Forms Ltd. Edifice de 42,000 p.c. en construction.

Harcourt Mfg. & Sales Co. Ltd. Métiers à tisser; occupe 7,500 p.c. dans l'ancien édifice Roessel.

Nat. Schwartz Inc. Lingerie pour dames; occupe 5,000 p.c.

Templon Spinning Mills Filé d'orlon; occupera un nouvel édifice de 32,000 p.c.

Vulcanisation Rapide Ltée Garage et atelier de réparation de pneus.

#### **DRUMMONDVILLE OUEST**

Modern Plating Reg'd. Galvanoplastie; occupe 2,400 p.c.

#### **FARNHAM**

Casket Hardware Mfg. Co. Ltd. Finition de ferrures de cercueils; occupe 2,700 p.c.

Coopérative du Bas Perfection Inc. Bas pour dames; occupe l'ancien édifice de Weldrest Hosiery de 7,000 p.c.

Quebec Apple Growers Cooperative Entrepôt de pommes; extension de 4,800 p.c.

#### **FOSTER**

Green Mountain Wood Products Reg'd. Menuiserie; autrefois de Sutton.

#### **GRANBY**

Ashworth Card Clothing Co. Ltd. Cartes; achat de l'ancien édifice de Buisbank de 12,000 p.c.

Granby Auto Supply Reg'd. Atelier de mécanique; occupe 5,000 p.c.

Keuffel & Esser of Canada Ltd. Achat de l'édifice de Micanite de 7,500 p.c.

Montreal-Granby Press Inc. Imprimerie; occupe 2,000 p.c.

Shefford Cement Blocks Ltd. Blocs de ciment; occupe un édifice de 5,000 p.c.

Simms Printing Co. Ltd. Edifice de 3,000 p.c.

Thor Mills Ltd. Extension de 7,500 p.c.

#### **GRANBY TOWNSHIP**

Carrière Maheu Frère Carrière.

Shefford Chesterfield Ltd. Rembourrage; occupe un édifice de 7,500 p.c.

#### **IBERVILLE**

Goyette & Lapalme Bas pour dames; occupe 6,000 p.c.

#### **L'ANGE GARDIEN DE ROUVILLE**

Hervé Ménard Grains et moulées.

Nous remercions les autorités municipales, les groupes d'hommes d'affaires et les autres associations qui ont travaillé avec nous à l'expansion industrielle de la région. Les bénéfices mutuels que ce travail a rapporté sont, croyons-nous, des plus satisfaisants.

### Relations extérieures

Nous avons toujours été convaincus que maintenir avec nos abonnés des relations qui soient amicales et mutuellement profitables exige plus de notre part qu'un bon service d'électricité à des taux raisonnables.

Aussi, considérons-nous comme un devoir pour chaque employé, à son travail ou non, de rendre service, de se montrer courtois, et surtout, d'être animé d'un désir véritable d'aider.

Nous encourageons aussi nos employés à prendre une part active à la vie de leur communauté et nous sommes heureux d'en compter plusieurs comme

membres actifs de divers groupes et associations.

Le maintien d'un service d'informations constitue une autre phase importante de nos relations avec nos abonnés. Nous croyons que le fait de tenir le public bien informé de nos activités aide à la compréhension des problèmes auxquels toute compagnie d'utilité publique doit faire face et tend du même coup à nous gagner l'amitié et la coopération de nos abonnés. Notre journal "Contact", porté à 12 pages et publié maintenant une fois le mois, a continué d'être notre principal médium, tant pour la diffusion des nouvelles de la Compagnie que pour faire une bonne publicité à la région. De plus, nous avons adressé des communiqués à la presse, à la télévision et à la radio pour informer le public de nos principaux projets.

### Employés

Cette année encore nos employés ont accompli leur travail d'une façon qui démontre leur détermination

# n t i n d u s t r i e l



<b>LA PROVIDENCE</b> H. Lévesque	Menuiserie.	<b>ST-HYACINTHE</b> Center Mfg. Co. Ltd.	Vêtements; occupe l'ancien édifice de Super Knitting Mills.
<b>LENOXVILLE</b> C. N. Bolduc	Corde de fenêtres.	Laiterie Maskoutaine Inc. Lucien Carrier Snoc Lighting Reg'd.	Produits laitiers; extension de 2,800 p.c. Atelier de mécanique. Lampes.
<b>MARIEVILLE</b> Les Produits Laitiers de Marieville National Hide Co.	Entrepôt de 30,000 p.c. en construction. Entrepôt de 13,000 p.c.	<b>ST-JEAN</b> Barbary Hosiery Mills Ltd. Capitol Hosiery Ltd. Leader Distribution Mfg. Ltd. Pirelli Cables Conduits Ltd. St. Johns Sheet Metal Ltd.	Bas pour dames; occupe 8,000 p.c. Bas pour dames; occupe 6,000 p.c. Menuiserie; occupe 4,000 p.c. Extension de 40,000 p.c. Usine de 28,000 p.c.
<b>RICHMOND</b> Richmond Wood Heel Ltd.	Etablie dans un édifice de 11,800 p.c.	<b>ST-LIBOIRE</b> Gosselin & Fils	Boulangerie.
<b>ROUEMONT</b> Adrien Lussier Clovis Despots Ernest Boulais Léo Côté Léonce Poisson Roland Guertin	Entrepôt frigorifique pour les pommes. Entrepôt frigorifique pour les pommes. Entrepôt frigorifique pour les pommes. Embouteillage; occupe 8,000 p.c. Entrepôt frigorifique pour les pommes. Entrepôt frigorifique pour les pommes.	<b>ST-LOUIS DE BONSECOURS</b> Jean Ducharme <b>ST-PAUL D'ABBOTSFORD</b> George W. Gibb	Crémérie; occupe 3,000 p.c. Entrepôt frigorifique pour les pommes.
<b>ST-BASILE LE GRAND</b> Armand Lemay	Menuiserie.	<b>ST-PIE</b> A. Guertin <b>ST-THEODORE</b> T. Jodoin	Grains et moulées; extension de 35,000 p.c. en construction. Crémérie; occupe 2,400 p.c.
<b>ST-BRUNO</b> De Mix Inc.	Usine d'asphalte.	<b>SUTTON</b> Yarntex Corporation	Extension de 5,300 p.c. en construction.
<b>ST-CESAIRE</b> D. D. Bean & Sons Canada Ltd.	Extension de 1,600 p.c.	<b>VALCOURT</b> Eddy Hosiery Mill	Bas pour dames; occupe un édifice de 3,000 p.c.
<b>ST-CYRILLE DE WENDOVER</b> Marcel Lemaire	Fromagerie.		
<b>ST-GERMAIN DE GRANTHAM</b> Aimé Martineau	Nettoyage de sacs de jute.		

de bien servir. A chacun d'entre eux, j'offre en votre nom, mes félicitations les plus sincères pour leur bon travail.

A la fin de l'année nous comptons 658 employés permanents. La somme totale payée en salaires et gages s'est chiffrée par \$2,490,615 et la Compagnie a versé \$224,673 au fonds de pension.

Convaincus qu'un employé possède d'autant plus de valeur, pour lui-même et pour la Compagnie, qu'il est plus compétent, nous avons continué notre programme d'entraînement pratique. Présentement, 14 employés poursuivent leurs cours d'apprentis. La Compagnie encourage aussi ses employés à suivre des cours du soir ou par correspondance en défrayant les frais de scolarité. Chaque année, nous inscrivons, à tour de rôle, quelques-uns de nos officiers à des cours d'administration avancés.

### Rémunérations et avantages aux employés

	1956-57	1955-56
Salaires, gages et avantages inclus dans la paie . . . . .	\$2,490,615	\$2,298,082
Pensions et contribution au fonds de pension . . . . .	278,199	241,434
Assurance-vie et assurance-maladie . . . . .	77,143	70,987
Commission des accidents du travail . . . . .	39,113	35,174
Assurance-chômage . . . . .	16,238	16,404
Taxe de sécurité de la vieillesse . . . . .	73,908	67,929
Autres avantages . . . . .	93,970	84,495
<b>Total des rémunérations et des avantages aux employés *</b> . . . . .	<b>\$3,069,186</b>	<b>\$2,814,505</b>
Nombre d'employés (moyenne de l'année) . . . . .	639	623
Coût des bénéficiaires marginaux par employé permanent . . . . .	\$ 876	\$ 799

\* Y compris les salaires payés pour la construction nouvelle et la vente de marchandises.

Les états de service démontrent que nos employés considèrent notre Compagnie comme un bon employeur puisque 18% d'entre eux ont maintenant 25 années de service ou plus. Le Club Quart de Siècle compte maintenant 136 membres, y compris les retraités.

Nous avons eu cette année à déplorer le décès de deux membres du Club.

### Service forestier

Le programme de reboisement des terres de la Compagnie est pratiquement terminé. Depuis le début de ces travaux de reboisement, il y a trente et un ans, nous avons planté plus de 2,500,000 arbres. Maintenant le service forestier s'occupe surtout d'entretenir et de protéger les quelques 6,140 acres de plantations et de forêt naturelle qui forment notre Ferme Forestière. Nous avons déjà effectué quelques coupes sélectives dans nos boisés naturels et nous sommes sur le point d'entreprendre des coupes d'éclaircie dans nos plus vieilles plantations.

L'an dernier nous avons produit 336,000 semis. La majeure partie de cette récolte a été vendue au Ministère Provincial des Terres et Forêts pour distribution dans les Cantons de l'Est.

### Plus de 97% des actions ordinaires maintenant détenues par Shawinigan Water and Power Co.

En février 1957, Shawinigan Water and Power Company acquérait les 199,575 actions ordinaires de Southern Canada Power Company Limited que détenait Power Corporation of Canada Ltd. La transaction fut négociée par un échange de cinq actions ordinaires Classe "A" sans valeur au pair de Shawinigan contre huit actions ordinaires de SCP. Les actions Classe "A" de Shawinigan portent, pour une période de sept ans, un dividende privilégié cumulatif de \$4 par année (ou tel autre dividende plus élevé que Shawinigan pourrait déclarer entre temps sur ses actions ordinaires).

Subséquentement, Shawinigan offrait les mêmes conditions d'échange à tous les autres détenteurs d'actions ordinaires de Southern Canada Power. Votre conseil d'administration a recommandé l'acceptation de cette offre et aujourd'hui Shawinigan Water and Power Company détient environ 97 pour cent des actions ordinaires de Southern Canada Power.

Après le 15 février 1964, les actions spéciales Classe "A" deviendront à tous les points de vues des actions ordinaires.

### Conseil d'administration

A la suite de cet échange d'actions MM. J. A. Fuller, W. F. Mainguy et A. C. Abbott, respectivement président, vice-président exécutif et vice-président de Shawinigan Water and Power, furent élus membres du conseil d'administration de Southern Canada Power.

A l'assemblée annuelle des actionnaires de décembre 1956, MM. A. D. Nesbitt, président de Nesbitt, Thomson and Company Limited et G. L. Rattee, vice-président exécutif de Southern Canada Power Company Limited, avaient été élus administrateurs. Nous regrettons profondément le décès, le 26 octobre 1956, de M. P. A. Thomson qui avait été membre du conseil d'administration de notre Compagnie pendant 34 ans.

Et voilà qui termine ce compte rendu des activités de l'année. Au plaisir de vous revoir à l'assemblée annuelle des actionnaires qui sera tenue le vendredi, 20 décembre, à midi, en la chambre 102, 355 ouest, rue Saint-Jacques, Montréal, Québec.

Votre humble serviteur,

Reddy Kilowatt 

Approuvé et respectueusement soumis au nom du conseil d'administration,



Président.

**SOUTHERN CANADA POWER COMPANY LIMITED**

ET SA FILIALE

SHERBROOKE RAILWAY AND POWER COMPANY

ÉTAT RÉUNI  
POUR L'ANNÉE TERMINÉE  
LE 30 SEPTEMBRE 1957



*Revenus et dépenses*

	1957	1956
Vente d'électricité . . . . .	\$11,027,230	\$ 9,905,747
Revenus divers nets incluant le profit sur les ventes de marchandises . . . . .	97,258	52,203
Revenu des valeurs de placement . . . . .	76,832	88,014
	<u>11,201,320</u>	<u>10,045,964</u>
À déduire:		
Achat d'électricité . . . . .	3,091,549	2,595,667
Frais d'exploitation—y compris . . . . .	1,890,998	1,615,399
Traitement de l'exécutif . . . . .	\$133,066	
Frais juridiques . . . . .	6,003	
Honoraires des administrateurs . . . . .	21,817	
Taxes (sauf les impôts sur le revenu) . . . . .	321,019	313,292
Frais d'entretien . . . . .	819,229	753,436
Versements au fonds de pension:		
Service de l'année courante . . . . .	\$162,053	147,677
Service des années passées . . . . .	62,620	62,620
	<u>224,673</u>	<u>210,297</u>
	6,347,468	5,488,091
Revenu de l'exploitation . . . . .	<u>4,853,852</u>	<u>4,557,873</u>
(avant déduction des item suivants)		
Intérêts sur obligation . . . . .	386,375	386,375
Intérêts—divers . . . . .	45,468	14,692
Mauvaises créances . . . . .	3,000	
Dépréciation . . . . .	797,800	753,700
Impôts sur le revenu—		
Impôts à payer pour l'année . . . . .	1,484,800	1,316,200
Réduction d'impôt pour l'année courante imputable aux périodes à venir . . . . .	188,700	217,400
	<u>1,673,500</u>	<u>1,533,600</u>
	2,906,143	2,688,367
Profits net de l'année . . . . .	<u>\$ 1,947,709</u>	<u>\$ 1,869,506</u>



**SOUTHERN CANADA POWER COMPANY LIMITED**  
*et sa filiale*  
**SHERBROOKE RAILWAY AND POWER COMPANY**

*Bilan réuni au 30 septembre 1957*

	<b>ACTIF</b>	<b>1957</b>	<b>1956</b>
<b>Disponibilités:</b>			
Espèces en caisse . . . . .	\$ 61,120		\$ 61,545
Valeur de placement (valeur marchande \$2,245,075) . . . . .	2,029,464		2,189,538
Comptes, effets et intérêt à recevoir . . . . .	1,894,698		1,750,242
Marchandise, outillage et approvisionnement évalués au prix coûtant moyen. (Des régularisations aux livres sont faites périodiquement pour correspondre aux inventaires réels) . . . . .	992,113		1,085,135
Dépenses payées d'avance . . . . .	115,267		119,301
		<u>\$ 5,092,662</u>	<u>5,205,761</u>
<b>Placements—Valeur aux livres:</b>			
Placements et prêts dans les filiales . . . . .	113,003		90,003
Hypothèques à recevoir . . . . .	148,409		242,051
		<u>261,412</u>	<u>332,054</u>
<b>Immobilisations:</b>			
Forces hydro-électriques, terrains, bâtisses, réseaux de transmission et de distribution, outillage et frais d'organisation au prix coûtant . . . . .		40,608,781	38,756,141
		<u>45,962,855</u>	<u>44,293,956</u>

	<b>PASSIF</b>		
<b>Exigibilités:</b>			
Emprunt et découvert de banque—garantis . . . . .	\$ 770,037		\$ 524,899
Comptes à payer et dettes courues. . . . .	1,026,460		1,060,444
Taxes à payer . . . . .	1,056,312		941,724
Dividendes à payer le 15 octobre 1957 sur les actions privilégiées . . . . .	177,222		177,222
Dividendes à payer le 15 novembre 1957 sur les actions ordinaires—portion courue . . . . .	166,667		166,667
Dépôts des clients . . . . .	186,124		174,488
Intérêt couru sur obligations . . . . .	97,344		97,344
		<u>\$ 3,480,166</u>	<u>3,142,788</u>
<b>Passif différé:</b>			
Avances reçues sur le coût de lignes de transmission, moins remboursements . . . . .		163,793	185,167
<b>Dettes à longue échéance:</b>			
Titres de première hypothèque:			
3½%, série "B" échéant le 2 juillet 1976 . . . . .	6,000,000		6,000,000
3½%, série "C" échéant le 2 juillet 1976 . . . . .	2,500,000		2,500,000
3¾%, série "D" échéant le 2 janvier 1981 . . . . .	2,500,000		2,500,000
	<u>11,000,000</u>		<u>11,000,000</u>
Obligations municipales garanties 4½% échéant le 1er mai 1960 . . . . .	100,000		100,000
		<u>11,100,000</u>	<u>11,100,000</u>
Crédit différé—réductions d'impôt imputables aux années à venir . . . . .		771,700	583,000
<b>Réserves et provisions:</b>			
Dépréciation . . . . .	11,429,138		10,808,604
Énergie achetée . . . . .	423,419		353,456
Divers et contingences . . . . .	404,948		382,736
		<u>12,257,505</u>	<u>11,544,796</u>
<b>Capital-Actions et Excédent réalisé</b>			
Actions privilégiées cumulatives à 6%, avec participation:			
Autorisées: 100,000 actions de \$100 chacune			
Emises et entièrement payées: 70,889 actions de \$100 chacune . . . . .	7,088,900		7,088,900
Actions ordinaires:			
Autorisées: 500,000 actions sans valeur nominale			
Emises et entièrement payées: 400,000 actions sans valeur nominale . . . . .	8,000,000		8,000,000
Excédent réalisé—Profits gardés dans l'entreprise . . . . .	3,100,791		2,649,305
		<u>18,189,691</u>	<u>17,738,205</u>
		<u>\$45,962,855</u>	<u>\$44,293,956</u>

Signé au nom du Conseil d'Administration:  
 JAS. B. WOODYATT, Administrateur.  
 J. A. PAGÉ, Administrateur.  
 Montréal, Qué.

Soumis avec notre rapport du 4 novembre 1957.  
 P. S. ROSS & SONS  
 Comptables Agréés.

État réuni  
pour l'année terminée  
le 30 septembre 1957



*Excédent réalisé*  
(Profits gardés dans l'entreprise)

	1957	1956
Solde au début de l'année . . . . .	\$ 2,649,305	\$ 2,195,345
A ajouter:		
Impôts sur le revenu imputables aux années précédentes . . . . .	—	14,010
	<u>2,649,305</u>	<u>2,209,355</u>
Profits nets de l'année . . . . .	1,947,709	1,869,506
A déduire:		
Profit sur la vente de valeurs . . . . .	\$ 875	52,882
Moins: Somme transportée à la réserve pour dépréciation . . . . .	875	52,882
	<u>—</u>	<u>—</u>
Dividendes:		
Actions privilégiées:		
Réguliers . . . . .	425,334	425,334
Participation . . . . .	70,889	70,889
	<u>496,223</u>	<u>496,223</u>
Actions ordinaires . . . . .	1,000,000	900,000
Rectification de la portion courue . . . . .	—	33,333
	<u>1,000,000</u>	<u>933,333</u>
Total des dividendes . . . . .	1,496,223	1,429,556
Profits gardés dans l'entreprise—année courante . . . . .	451,486	439,950
Solde à la fin de l'année . . . . .	<u>\$ 3,100,791</u>	<u>\$ 2,649,305</u>

*Rapport des vérificateurs aux actionnaires*

SOUTHERN CANADA POWER COMPANY LIMITED,  
MONTREAL, QUEBEC.

Nous avons examiné le bilan réuni de Southern Canada Power Company Limited et sa filiale, Sherbrooke Railway and Power Company, au 30 septembre 1957 et les états réunis y attachant des comptes Revenus et Dépenses et de l'Excédent Réalisé pour l'année terminée à cette date. Nous avons obtenu tous les renseignements et explications dont nous avons eu besoin. Notre examen, fait en conformité des principes de comptabilité d'usage courant et appropriés aux circonstances, comprenait des épreuves de l'exactitude de la comptabilité et des autres pièces justificatives et tels autres moyens d'action que nous avons jugés nécessaires.

Nous faisons rapport qu'à notre avis, le bilan réuni ci-joint et les états réunis y attachant des comptes Revenus et Dépenses et de l'Excédent Réalisé sont rédigés de manière à représenter véritablement et exactement l'état réuni des affaires des compagnies au 30 septembre 1957 et le résultat de leurs opérations pour l'année terminée à cette date, du mieux que nous avons pu nous en rendre compte par nos renseignements et les explications qui nous ont été fournies et d'après ce qu'indiquent les livres des compagnies.

P. S. ROSS & SONS,  
Comptables Agréés.

Montréal, Qué., le 4 novembre 1957.



# Etat réuni des opérations

POUR LES ANNÉES TERMINÉES LE 30 SEPTEMBRE



	1957	1956	1955	1954	1953
Vente d'électricité . . . . .	\$ 11,027,230	\$ 9,905,747	\$ 8,842,457	\$ 8,069,022	\$ 7,506,419
Revenus divers . . . . .	174,090	140,217	117,237	121,183	174,692
<b>Revenu global . . . . .</b>	<b>11,201,320</b>	<b>10,045,964</b>	<b>8,959,694</b>	<b>8,190,205</b>	<b>7,681,111</b>
Achat d'électricité . . . . .	3,091,549	2,595,667	2,051,767	1,701,707	1,553,790
Exploitation . . . . .	1,890,998	1,615,399	1,534,387	1,403,208	1,302,015
Entretien . . . . .	819,229	753,436	680,059	686,858	684,054
Taxes (sauf les impôts sur le revenu) . . . . .	321,019	313,292	292,585	278,907	268,039
Contribution au fonds de pension . . . . .	224,673	210,297	200,805	137,054	129,544
	6,347,468	5,488,091	4,759,603	4,207,734	3,937,442
<b>Profits d'exploitation . . . . .</b>	<b>4,853,852</b>	<b>4,557,873</b>	<b>4,200,091</b>	<b>3,982,471</b>	<b>3,743,669</b>
Intérêts sur obligations . . . . .	386,375	386,375	386,375	386,375	386,375
Intérêts divers . . . . .	45,468	14,692	5,067	6,111	5,035
Mauvaises créances . . . . .	3,000	—	6,000	5,500	—
Dépréciation . . . . .	797,800	753,700	721,100	700,000	680,500
Impôts sur le revenu . . . . .	1,673,500	1,533,600	1,459,400	1,338,500	1,215,990
	2,906,143	2,688,367	2,577,942	2,436,486	2,287,900
<b>Profits nets de l'année . . . . .</b>	<b>1,947,709</b>	<b>1,869,506</b>	<b>1,622,149</b>	<b>1,545,985</b>	<b>1,455,769</b>
Dividendes—actions privilégiées . . . . .	496,223	496,223	496,223	496,223	482,045
Dividendes—actions ordinaires . . . . .	1,000,000	900,000	800,000	760,000	680,000
Rectification: dividendes ordinaires . . . . .	—	33,333	—	13,333	13,333
Escompte et frais sur obligations . . . . .	—	—	—	—	—
	1,496,223	1,429,556	1,296,223	1,269,556	1,175,378
<b>Profits gardés dans l'entreprise—</b>					
Chaque année . . . . .	451,486	439,950	325,926	276,429	280,391
Années passées . . . . .	2,649,305	2,209,355	1,883,429	1,607,000	1,326,609
<b>A la fin de l'année . . . . .</b>	<b>\$ 3,100,791</b>	<b>\$ 2,649,305</b>	<b>\$ 2,209,355</b>	<b>\$ 1,883,429</b>	<b>\$ 1,607,000</b>
Nombre d'abonnés . . . . .	83,051	80,813	77,142	74,720	72,292
Débit en kilowatt-heures . . . . .	875,688,658	783,858,547	672,788,254	592,166,365	554,583,784
Consommation moyenne par abonné domici- liaire en kilowatt-heures . . . . .	3,665	3,240	2,895	2,590	2,225
Revenu par action ordinaire . . . . .	3.63	3.43	2.81	2.62	2.36
(déduction faite des dividendes privilégiés)					

Ces statistiques tiennent compte des taxes de l'année précédente et des autres régularisations.

