

SOUTHERN CANADA POWER
COMPANY LIMITED



PURVIS HALL
LIBRARIES
A N N
APR 4 1957
MCGILL UNIVERSITY

U A L R E P O R T 1 9 5 5

BOARD OF DIRECTORS

J. C. H. DUSSAULT, Q.C.*
 W. H. MINER
 J. O. MONTPLAISIR
 R. R. MOODIE

HON. SENATOR J. NICOL, Q.C.
 J. A. PAGÉ
 EUG. PAYAN
 GEO. ST-GERMAIN

P. A. THOMSON
 P. N. THOMSON
 JAS. B. WOODYATT
 J. S. H. WURTELE

**Deceased March 14, 1955.*

OFFICERS

President: JAS. B. WOODYATT

Vice-President: J. S. H. WURTELE

Vice-President and General Manager: J. A. PAGÉ

Assistant General Managers: G. L. RATTEE, E. A. STANGER

Treasurer: T. IRVING

Secretary: V. J. NIXON

Asst. Treasurer: E. L. JOWETT

Asst. Secretary: J. W. CUNNINGHAM

DEPARTMENT MANAGERS

Plant: D. ANDERSON

Publicity: F. KÉROACK

Purchasing Agent: S. J. ATCHISON

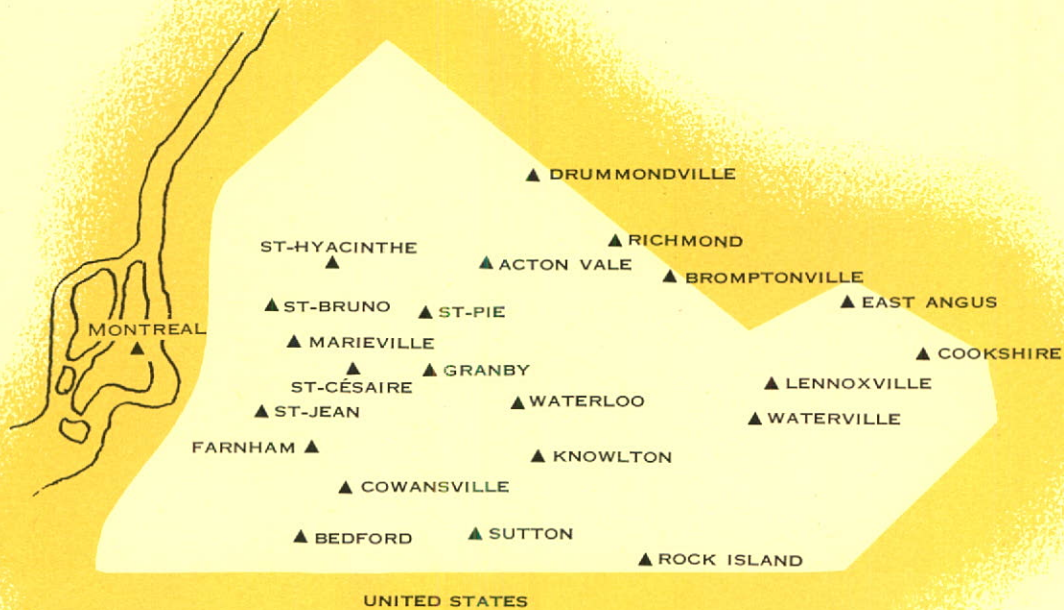
Commercial: F. E. RINFRET

Merchandise: G. R. ATCHISON

Industrial: L. G. GROOM

Trustee and Transfer Agents: MONTREAL TRUST COMPANY, MONTREAL, QUE.

Head Office: 355 ST. JAMES STREET WEST, MONTREAL, QUE., CANADA



BRANCH MANAGERS

ACTON VALE
 BEDFORD
 BROMPTONVILLE
 COOKSHIRE
 COWANSVILLE
 DRUMMONDVILLE
 EAST ANGUS

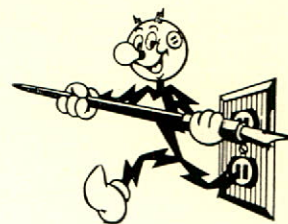
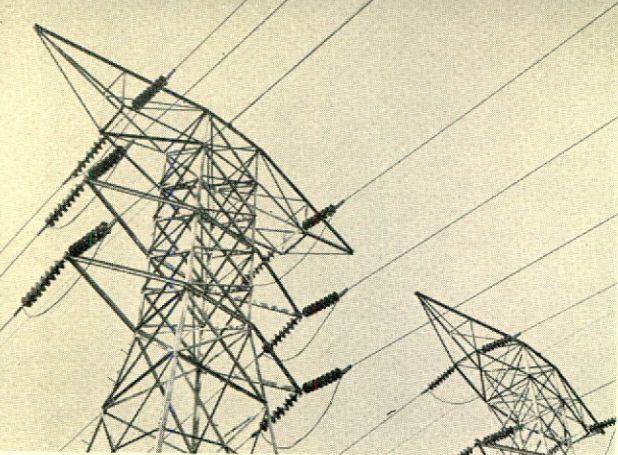
L. Kérouac
 R. Grenier
 M. Demers
 L. P. Rodier
 A. C. Adams
 J. P. Marceau
 T. A. Bagley

FARNHAM
 GRANBY
 KNOWLTON
 LENNOXVILLE
 MARIEVILLE
 RICHMOND
 ROCK ISLAND
 ST-BRUNO

Z. E. Poirier
 H. A. Whitcher
 H. L. Parkes
 J. W. Dunfield
 A. M. Bouchard
 H. P. Stone
 J. A. Grady
 G. Lalumière

ST-CÉSAIRE
 ST-HYACINTHE
 ST-JEAN
 ST-PIE
 SUTTON
 WATERLOO
 WATERVILLE

R. P. Fortin
 F. X. Demers
 J. A. Bousquet
 J. G. Poirier
 A. W. Laraway
 W. A. Parkes
 G. T. Miltimore



4 2 n d R E P O R T O F T H E D I R E C T O R S

T O T H E S H A R E H O L D E R S

Dear Shareholder:—

This is the story of Southern Canada Power for the fiscal year 1954-55—a story of continuing progress that I, Reddy Kilowatt, am happy to bring you on behalf of the board of directors.

One of the highlights of the year was the connecting of our 75,000th customer. Coming only ten years after reaching the 40,000-customer mark, this milestone in the Company's history demonstrates the rapid economic growth of our service area.

The establishment this year of several new industries and the expansion of many others, are a good indication that this upward trend will continue.

REVENUE

Again this year, sales of electricity responded sharply to the general economic improvement registered by business. All classes of customers showed appreciable consumption increases. Another fact that augurs well for the future of the region is the good recovery of the textile industry. Although some of the plants we serve did not work at full capacity, our textile customers increased their use of power by more than 20% over last year.

This greater use of electricity by our customers resulted in a 9.6% increase in our electrical revenue which stood at \$8,842,457.

DIVIDENDS

Quarterly dividends of \$0.50 per share were paid on the no-par-value common stock. Owners of 6% participating preferred stock (par value \$100) received \$1.50 per quarter plus an extra \$1 per share at the end of the year in accordance with their participating

rights which entitle them to a yearly dividend equal to four times that paid per common share, with a maximum of \$7 and a minimum of \$6 per share.

RATES

While a large number of public and privately owned electric utilities in Canada, as well as in the United States, put into effect rate increases or adjustments to augment their revenues, we were able, in spite of constantly increasing operating costs, to maintain the same low rates since 1947.

This was possible through our policy of "cultivating" the growth of our service area and promoting the use of electricity by our customers. These efforts will be continued and even intensified in the hope that by increased sales to an ever growing number of customers, the need for higher rates can be further postponed.

HIGHLIGHTS OF THE YEAR

	1954-55	1953-54
Gross revenue	\$8,954,627	\$8,184,094
Purchased power	2,051,767	1,701,707
Operating expenses	1,534,387	1,403,208
Maintenance	680,059	686,858
Taxes	1,751,985	1,617,407
Contribution to pension fund	200,805	137,054
Preferred dividends	496,223	496,223
Common dividends	800,000	760,000
Retained in the business	325,926	276,429
New plant and equipment	1,153,813	927,186
Output in kilowatt-hours	672,788,254	592,166,365
Peak load in kilowatts	135,400	121,800
Customers	77,142	74,720

PRODUCTION

Good water conditions during the first nine months of the year enabled us to generate 229,456,130 kilowatt-hours in our own plants, a 13% increase over the long term average. We were therefore able to add \$153,106 to our purchased power reserve, which now stands at \$353,456.

OUTPUT IN KILOWATT-HOURS

	1954-55	1953-54	Increase
Generated	229,456,130	214,833,680	6.8%
Purchased	443,332,124	377,332,685	17.5%
Total	672,788,254	592,166,365	13.6%

DISPOSITION OF REVENUE

Gross revenue	\$8,954,627	100.0%
Purchased power	2,051,767	22.9
Materials and services	413,181	4.6
Depreciation	721,100	8.1
Taxes	1,751,985	19.6
Interest and dividends	1,682,598	18.8
Salaries, wages and employee benefits*	2,008,070	22.4
Retained in the business	325,926	3.6
	\$8,954,627	100.0%

*Excluding payroll for new construction and merchandising.

OPERATING EXPENSES

Greater volume of business and increased cost of materials and wages raised our operating expenses by \$131,179 to \$1,534,387, an increase of 9.3% over last year.

Purchased power at \$2,051,767 shows an increase of 20.6%; maintenance expenses amounted to \$680,059, down 1%.

TAXES

Taxes took 20 cents of each dollar of operating revenue. The 1955 federal, provincial, municipal, school and other miscellaneous taxes totaled \$1,751,985 for an average of \$22.71 per customer. In spite of this tax burden, our rates are lower than most publicly owned utilities in Eastern Canada and the United States, which generally are exempt from these taxes.

DEPRECIATION

The amount of \$721,100 was set aside for depreciation. This provision represents 2% of the total plant investment and the rate is an average of the various rates applicable to the different types of installations. Approved by the Provincial Electricity Board and used by most utilities, this rate provides an adequate reserve to offset loss of value through obsolescence and to replace plant and equipment no longer useful.

INCOME TAX REDUCTION APPLICABLE TO FUTURE YEARS

An amendment to the Federal Income Tax Act passed in 1954, allows corporations to claim for income tax purposes the maximum amount of depreciation allowable under the regulations, even though this may be in excess of the provision set up. If adopted, this procedure has the effect of reducing the current year's income tax payments. However, the situation will be reversed when the depreciation allowable in the tax returns becomes less than that shown in the accounts and statements. Then the deferred portions of the income tax will become payable.

This is not an income tax reduction. However, the deferring of payments to future years permits a temporary retention of money for use in the business. To take advantage of this amendment, the Company claimed an additional depreciation allowance for tax purposes of \$462,800 on which the deferred payments amount to \$175,800 reducing income tax payments for the past two years by \$365,600.

TAXES

Year	Customers	Taxes per customer	Total
1946	44,647	\$17.80	\$ 794,966
1947	50,296	18.85	948,154
1948	55,588	13.08	727,285
1949	60,143	14.04	844,634
1950	63,660	16.73	1,065,343
1951	67,215	21.11	1,419,333
1952	69,545	20.24	1,407,768
1953	72,292	20.72	1,498,039
1954	74,720	21.64	1,617,407
1955	77,142	22.71	1,751,985

Licences for automobiles and trucks, customs duties, taxes on gasoline, meter inspections, telephone bills, meals and railway fares are not included in this table as they are absorbed in other operating and maintenance accounts.

CUSTOMERS

Erection of new homes continued on an extensive scale throughout the territory. During the year, we have connected 2,422 new customers bringing our total at year-end to 77,142.

Acceptance in the home of today's modern appliances increased the average annual household use of electricity to 2,895 kilowatt-hours, up 293 over last year and nearly three times the average of 10 years ago. This trend is accelerating and the saturation point for domestic use of electricity is far in the future.

CUSTOMERS AT YEAR-END

	1955	1954	Increase
Residential	56,582	54,532	2,050
Commercial	6,923	6,677	246
Farm	11,893	11,750	143
Others	1,744	1,761	- 17
Total	77,142	74,720	2,422

CONSTRUCTION

Construction expenditures amounted to \$1,153,813 bringing to \$36,548,813 the Company's total investment in plant and equipment.

We built 12 miles of 48,000-volt line during the year. Our transmission network now covers 655 miles.

Extensive improvements were made in our transmission system in the St. Johns district; a line was built from St. Johns to L'Acadie where a new substation is being erected to serve the western outskirts of the City and the L'Acadie and St. Luc areas.

New substations were also built at East Angus and Compton. The Cookshire substation was enlarged and completely rebuilt. The new switching station at Eastman serving Quebec Copper Corporation Limited and Montreal Pipe Line Company Limited was extended and a new transformer installation completed to provide power at 4,000 volts for Eastman and the surrounding district.

Transformer capacities at Henryville, St. Hyacinthe, Eastman, Cookshire and East Angus were increased.

DISTRIBUTION

The construction of 57 miles of line brought to 3,047 the mileage of our distribution system.

A three-phase line at 13,800 volts was completed between Bedford and Phillipsburg; another was built on the East Clifton road to provide additional capacity at St. Malo, St. Isidore and the vicinity. At St-Marc-sur-Richelieu, we connected the village to a 13,800-volt supply and a new cable at the same voltage was laid across the river to St. Charles.

Our rural electrification program is now completed and the conversion of distribution lines from 4,000 to 13,800 volts is progressing steadily.

Whenever possible, we have shared pole lines with the Bell Telephone Company of Canada. At year-end we were using 23,000 poles jointly. This policy results in economy to the customers of both Companies.

INDUSTRIAL DEVELOPMENT

By the very nature of the utility business, the Company's growth is largely dependent on the growth and prosperity of the area it serves. We have always felt that industrial development is an important phase of load building activities.

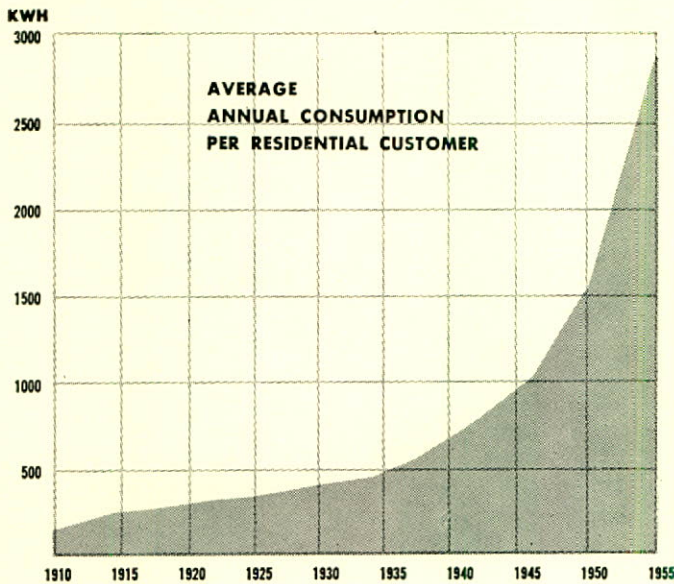
Through the efforts of our Industrial Department here and in New York, we were successful, with the co-operation of many individuals, groups and especially municipal authorities, in attracting several new industries to our service area.

This steady inflow of new industries and the rapid expansion of those already established (see list on pages 6 and 7) are indicative of the favourable operating conditions prevailing in the Southern Canada Power

SALES OF ELECTRICITY

	1954-55	1953-54	Increase
Residential	\$2,919,166	\$2,652,248	10.0%
Farm	683,915	635,817	7.6%
Commercial	1,239,235	1,164,278	6.5%
Industrial	3,359,853	3,017,086	11.3%
Wholesale*	363,339	342,435	6.1%
Street Lighting	232,858	214,386	8.6%
Miscellaneous	44,091	42,772	3.1%

*Including secondary power.



Company territory, which year after year is enjoying a wider diversification of industrial production. Up to now commercial leasehold factory construction had been confined exclusively to the more concentrated industrial centres of Canada. As a result of our industrial progress and confidence in potential future growth, private capital is now being invested in factory construction for leaseback and rental projects in the area.

APPLIANCE SALES AND PROMOTION

Our sales and promotional activities aim at building up domestic load. This program, which includes wide distribution of literature, exhibits at county fairs and commercial exhibitions, cooking schools, and a sustained advertising schedule in daily and weekly newspapers, is designed to increase sales not

A S U M M A R Y O F T H E I N D U S T R I A L

ABERCORN

Roland Pépin Sawmill.

ACTON VALE

Acton Rubber Co. Ltd. Adding a 10,000-sq. ft. extension.
Peerless Rug Co. Ltd. Chenille rugs; in production in a new
(Plant No. 2) 26,000-sq. ft. building.

BEDFORD

Bedford Machine Shop Added a 9,000-sq. ft. extension.
Celtic Knitting Co. Ltd. Ladies' nylon hose; in production in a
new 16,000-sq. ft. building.
Graham Food Products Cannery; in production in a new
of Quebec Ltd. 10,000-sq. ft. building.

DRUMMONDVILLE

Ametex Ltd. Building a new 22,000-sq. ft. plant.
Ballarini Limitée Fabrics waterproofing; occupying
(Drummondville) 3,000 sq. ft. in the municipal garage.
Modern Plating Reg'd. Electroplating.
Rayflex Fabrics of Elastic fabrics; occupying 14,000 sq.
Canada Ltd. ft. in the former Roessel building.
St. Francis Paper Adding a 25,000-sq. ft. extension.
Converters Ltd.
Sylvania Electric (Canada) Added a 90,000-sq. ft. extension.
Ltd.

EAST ANGUS

East Angus Paper Adding a 22,500-sq. ft. extension.
Products Co. Ltd.
Thomas Bonar & Co. Adding a 17,000-sq. ft. extension.
(Canada) Ltd.

FARNHAM

Denis Roberge Ladies' nylon hose.
Fontaine, Lévesque, and Woodworking.
Bergeron

GRANBY

A. Cardin Machine Shop Purchased the plant formerly oc-
Reg'd. cupied by Granby Foundry & Indus-
trial Maintenance.
Cemco Switchgear Co. Ltd. Switchgear and other electrical equip-
ment; adding a 7,500-sq. ft. extension.
Danis & Frères Inc. Woodworking.
Grandmont Construction Ready mixed concrete and cement
Inc. blocks.
Hafner Fabrics of Canada Cotton and synthetic fabrics; purch-
Ltd. ased the plant formerly occupied by
Verney Mills Corp. of Canada.
Igloo Safe & Vault Co. Ltd. Strong-boxes and safety vaults.
Josaphat Tétreault Sawmill.
Liqueurs de Granby Inc. New bottling plant.
Montrose Worsted Mills Built a 10,000-sq. ft. extension.
Ltd.
Toygarten Limited Wooden toys; formerly operating
under the name of G. Britoys Ltd.

IBERVILLE

Henri Brochu Cement blocks.
Mondor Hosiery Ltd. Ladies' nylon hose.
Silex Co. Ltd. Purchased the plant formerly occupied
by Iberville Fittings Ltd.
Théberge & Frère Enrg. Stone cutting.

LA PROVIDENCE

Imprimerie et Lithographie Printing.
La Providence Enrg.

LENNOXVILLE

Lennoxville Press Inc. Printing; in operation in a new 2,600-
sq. ft. building.
Union Screen Plate Co. Added a 2,400-sq. ft. extension.
of Canada Ltd.

only in our 24 stores, but in all retail outlets throughout our service area.

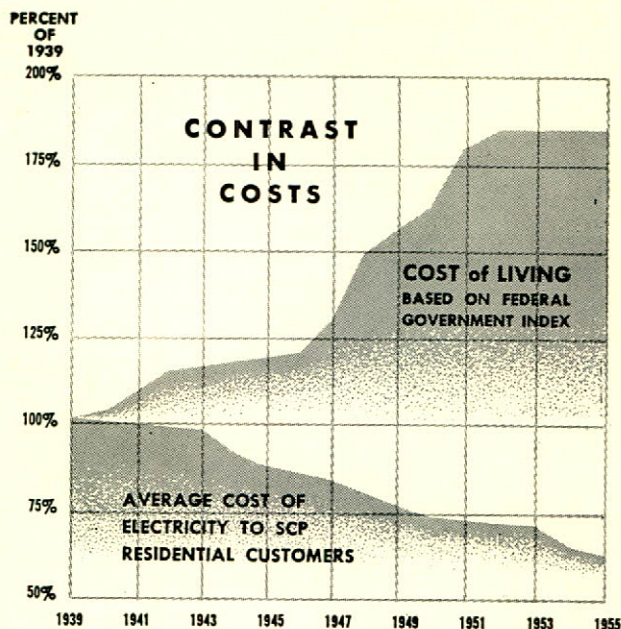
So that local dealers benefit from our extensive newspaper advertising, every sales message is signed: "See your favorite dealer or Southern Canada Power".

Tied in with an ethical sales policy, this type of promotion raised the sales of the Company to a record of \$1,376,770, an increase of 8.5% over last year. This means an additional connected load of 15,788 kilowatts.

STREET LIGHTING

A record of 207,200 watts of street lights were installed this year.

Good promotional work and direct contacts with



DEVELOPMENT IN OUR SERVICE AREA

MARIEVILLE

Sivaco Wire & Nail Co. Added a 6,400-sq. ft. extension.

OGDEN TOWNSHIP (Tomifobia)

Three Villages Building Association Ltd. Sawmill.

RICHMOND

Aurizona Hosiery Mills Reg'd. Ladies' nylon hose.

H. H. Brown Shoe Co. Canada Ltd. Added a 12,000-sq. ft. extension.

Teen Age Shoe Reg'd. Children's shoes; in production in a new 5,800-sq. ft. building.

ROXTON FALLS

Fibresteel (Canada) Ltd. Steel and fiber reinforced plastic tubing; in production in a 12,000-sq. ft. building.

ST. ARMAND EAST

Gaston Desmarais Refrigerated apple warehouse.

ST. BRUNO

Edouard Goyer & Frères Stone crushing.

Morel Construction Co. Ltd. Woodworking.

ST. CESAIRE

Girard Inc. Cannery; added a 12,700-sq. ft. extension.

ST. CHARLES SUR RICHELIEU

Jean Louis Roy Men's clothing.

ST. GUILLAUME D'UPTON

Upton Works Reg'd. Woodworking.

ST. HYACINTHE

Canadian Allis Chalmers Co. Ltd.

Building a 15,000-sq. ft. warehouse and assembly plant for agricultural implements.

Gérard Corriveau

Ladies' nylon hose.

Les Produits Laitiers Mont-St-Hilaire Ltée

Cold storage plant.

Maska Auto Springs Ltd.

Automobile springs; in production in a 2,500-sq. ft. building.

ST. JEAN

Brown Boveri (Canada) Ltd.

Adding a 10,000-sq. ft. extension.

Cables, Conduits & Fittings Limited

Building a 65,000-sq. ft. wire and cable plant.

Collège Militaire Royal

Large expansion under way.

Iberville Fittings Ltd.

Now in operation in a new 40,000-sq. ft. building.

ST. JOSEPH DE ST. HYACINTHE

Les Entreprises St. Joseph Ltée

Machine shop.

ST. MICHEL DE ROUGEMONT

Marcel Giard

Refrigerated apple warehouse.

STE. ROSALIE

P. Alphonse Gendron

Cement pipe.

SUTTON

Yarntex Corporation Ltd.

Yarn spinning; has taken over the building formerly occupied by Sutton Silk Mills.

WATERLOO

Waterloo Marble Quarry Ltd.

Stone crushing.

WATERVILLE

Sponge Rubber Products Ltd.

Adding an 18,000-sq. ft. extension.

municipal authorities by our branch representatives played an all-important part in obtaining these good results. A contributing factor is the maintenance of low rates for this service.

Municipal councils more and more realize that good street lighting is an indispensable public service and during the year several municipalities modernized their entire street lighting installations. The 300- and 500-watt lamps remained the standard for business districts and heavy-traffic arteries whereas the 200-watt units gained acceptance for residential streets and thoroughfares of secondary importance. Demonstrations made with the modern 400-watt mercury lamp created a favourable impression.

FORESTRY

The total of trees planted since the beginning of our reforestation operations in 1926 has now reached 2,378,351. Our recent annual inventory shows that about 1,950,000 or 82% survived.

From the nursery output of 105,046 trees this year, 63,868 were placed in our own plantation areas, 35,178 were sold and 6,000 donated to "4-H" clubs and other public groups. At the end of the season 911,992 young trees remained in the nursery in various stages of preparation for planting.

EMPLOYEES

One of our most important assets is our working organization of 594 men and women. Their service record indicates that they believe Southern Canada Power is a good place to work. Over 20% are in the Quarter Century Club which now counts 136 members, 15 of them on pension.

Technical, semi-technical, and non-technical apprenticeship training courses, initiated many years ago, are still being conducted successfully.

The Company also encourages employees to take correspondence and night school courses by reimbursing the total tuition cost of approved courses that have been completed successfully.

During the year the Company set aside \$200,805 for the employee pension plan. The total par value of the fund at year-end was \$1,504,700.

PUBLIC RELATIONS

The Company believes good public and customer relations are based on many "hidden extras" performed each day by the Company and its employees and that its obligation to the customer is not fulfilled

solely by delivery of good, dependable electric service at fair rates.

With this policy as a guide, we encourage our employees to take an active part in community life. You will find SCP men and women devoting their time and energy to practically every civic and welfare work throughout the territory.

The public were kept informed concerning aims, policies and operations of the Company through its publication "Contact", sent twice a month to all its customers. Press releases were also sent out to publicize the Company's major projects. Plant tours were conducted and Company officials gave many talks concerning the Company before various organizations.

One of the Company's most important public gestures in 1955 was its offer to the municipalities of its service area to supply, free of charge for five years, the power to operate a sewage treatment plant. This offer, which stands for five years, came after the Quebec Anti-Pollution League made public its report on the degree of pollution in the Ottawa River. Recognizing its good fortune to serve an area endowed with beautiful lakes and rivers, the Company wanted to do its share towards the conservation of these natural assets. In the best interests of the region, it is our hope that many municipalities will take advantage of this offer.

Year after year, the Eastern Townships are enjoying an ever-growing popularity among tourists and sportsmen. And for a very good reason: there is no off season in the Townships. Skiing, curling, fishing, golfing, swimming, hunting are but a few of the many sports one can enjoy amidst beautiful scenery

PAYROLL AND EMPLOYEE BENEFITS

	1954-55	1953-54
Salaries, wages and benefits included in pay	\$2,089,335	\$1,890,041
Pensions and contribution to pension fund	227,485	168,181
Life and health insurance	73,159	68,165
Workmen's compensation	33,116	21,402
Unemployment insurance	15,618	14,042
Old age security tax	64,547	58,940
Other benefits	104,597	76,626
Total of payroll and employee benefits*	\$2,607,857	\$2,297,397
Permanent employees (average during year)	598	579
Cost of fringe benefits per permanent employee	\$836	\$679

*Including payroll for new construction and merchandising.

and in a pleasant atmosphere. As for the motorist, the excellent condition of the roads and the picturesque landscape are matched only by the courtesy and the warm hospitality of the people.

We are proud to serve such a beautiful region and our best efforts are continuously devoted to making it better and more prosperous still.

BOARD OF DIRECTORS

We deplore the death of one of our directors, Mr. J. C. H. Dussault, Q.C. He had been on the Board of Directors of the Company for over fifteen years. His counsel and experience will be sorely missed.

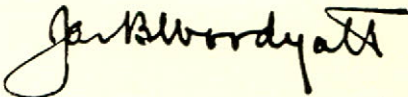
And this concludes the Southern Canada Power story for the year. I cordially invite you to attend the

annual general meeting of shareholders of the Company, on Friday, December 16th, 1955, at 12 o'clock noon, in Room 102, 355 St. James Street West, Montreal, Quebec.

Sincerely,

Reddy Kilowatt 

Endorsed and respectfully submitted
on behalf of the Board,



President.

SOUTHERN CANADA POWER COMPANY LIMITED

AND ITS SUBSIDIARY

SHERBROOKE RAILWAY AND POWER COMPANY

Consolidated financial statements

for the fiscal year ended
September 30, 1955

INCOME AND EXPENDITURE

WE EARNED	Sales of electricity		\$8,842,457	
	Miscellaneous net revenue less loss on merchandise sales		34,364	
	Investment revenue		77,806	
				<u>\$8,954,627</u>
WE SPENT	Purchased power		2,051,767	
	Operating expenses		1,534,387	
	Including:			
	Executive officers' salaries	\$114,093		
	Legal fees	3,546		
	Directors' fees	16,917		
	Taxes — excluding income taxes			292,585
Maintenance expenses			680,059	
Pension fund instalments:				
Current service		\$134,845		
Past service		65,960		
			<u>200,805</u>	
				<u>4,759,603</u>
	Earnings from operations			4,195,024
	(before deducting the following amounts)			
WE PAID OR PROVIDED FOR	Bond interest		386,375	
	Depreciation		721,100	
	Bad debts		6,000	
	Income taxes		1,459,400	
			<u>2,572,875</u>	
	Net profits for the year			<u>\$1,622,149</u>

SOUTHERN CANADA POWER COMPANY LIMITED and its subsidiary

BALANCE SHEET
(Our Financial Position)

ASSETS

	1955	1954
Fixed Assets:		
Power developments, land, buildings, transmission and distribution systems, equipment, organization, etc., at cost less net adjustment arising from consolidation	\$36,548,813	\$35,394,999
Investments at book value:		
Investments in and advances to affiliated companies	\$ 95,003	90,003
Mortgages receivable	405,587	288,620
Current Assets:	500,590	378,623
Cash on hand and in banks	115,961	56,493
Government of Canada Treasury bills	49,986	399,246
Marketable securities (market value \$2,824,253)	2,325,438	1,988,478
Accounts, notes and interest receivable	1,388,141	1,030,060
Materials, supplies and merchandise for sale valued at average cost. Records are periodically adjusted to physical count	897,361	797,129
Other Assets:	4,776,887	4,271,406
Prepaid and deferred charges	116,659	124,770
	<u>\$41,942,949</u>	<u>\$40,169,798</u>

LIABILITIES

To the Public

Funded Debt:		
First Mortgage bonds:		
3½% Series "B" due July 2, 1976	\$ 6,000,000	\$ 6,000,000
3½% Series "C" due July 2, 1976	2,500,000	2,500,000
3¾% Series "D" due January 2, 1981	2,500,000	2,500,000
	11,000,000	11,000,000
Municipal bonds, guaranteed, 4½% due May 1, 1960.	100,000	100,000
	\$11,100,000	11,100,000
Deferred credit — Income tax reductions applicable to future years	365,600	189,800

Current Liabilities:

Accounts payable and accrued liabilities	681,178	443,801
Taxes payable	948,854	744,251
Preferred dividend payable October 15, 1955	177,222	177,222
Common dividend payable November 15, 1955, portion accrued	133,333	133,333
Customers' and special deposits	372,469	377,626
Bond interest accrued	97,344	97,344
	2,410,400	1,973,577

To the Shareholders

Reserves:		
Depreciation	10,041,193	9,378,645
Bad debts	18,377	15,616
Purchased power	353,456	200,350
Miscellaneous and contingency	369,678	353,491
	10,782,704	9,948,102
Capital Stock and Surplus:		
6% Cumulative participating preferred stock:		
Authorized — 100,000 shares of \$100 each		
Issued and fully paid — 70,889 shares of \$100 each	7,088,900	7,088,900
Common Stock:		
Authorized — 500,000 shares of no par value		
Issued and fully paid — 400,000 shares	8,000,000	8,000,000
Earned Surplus — Earnings retained for use in the business	2,195,345	1,869,419
	17,284,245	16,958,319
	<u>\$41,942,949</u>	<u>\$40,169,798</u>

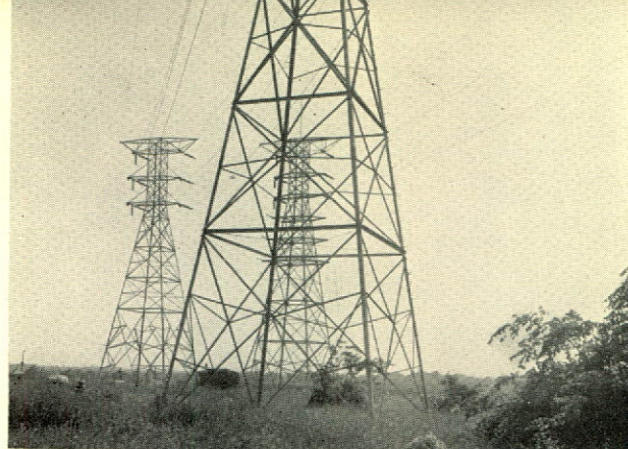
Signed on behalf of the Board:

JAS. B. WOODYATT, Director.
P. A. THOMSON, Director.

Montreal, Que.

Submitted with our accompanying report dated November 2, 1955.

P. S. ROSS & SONS,
Chartered Accountants.



**Consolidated financial statements
for the fiscal year ended
September 30, 1955**

EARNED SURPLUS

(Earnings retained for use in the business)

Balance at the beginning of the year			\$1,869,419
Net profits for the year		\$1,622,149	
Deduct:			
Profit on sale of investments.	\$ 26,161		
Less: Amount transferred to reserve for depreciation	26,161	—	
		<hr/>	
Preferred dividends:			
Regular	\$425,334		
Participating	70,889		
		<hr/>	
Common dividends	496,223	800,000	
		<hr/>	
The shareholders received		1,296,223	
Earnings retained for use in the business — current year			<hr/>
			325,926
Balance at the end of the year			<hr/>
			<u>\$2,195,345</u>

AUDITORS' REPORT TO THE SHAREHOLDERS

**SOUTHERN CANADA POWER COMPANY LIMITED,
MONTREAL, QUEBEC.**

We have examined the consolidated balance sheet of Southern Canada Power Company Limited and its subsidiary company, Sherbrooke Railway and Power Company as at September 30, 1955 and the related statements of income and expenditure and earned surplus for the year ended on that date and have obtained all the information and explanations we have required. Our examination included a general review of the accounting procedures and such tests of accounting records and other supporting evidence as we considered necessary in the circumstances.

In our opinion the accompanying consolidated balance sheet and related statements of income and expenditure and earned surplus are properly drawn up so as to exhibit a true and correct view of the state of the affairs of the Company and its subsidiary as at September 30, 1955 and the results of their operations for the year ended on that date according to the best of our information and the explanations given to us and as shown by the books of the Companies.

P. S. ROSS & SONS,
Chartered Accountants.

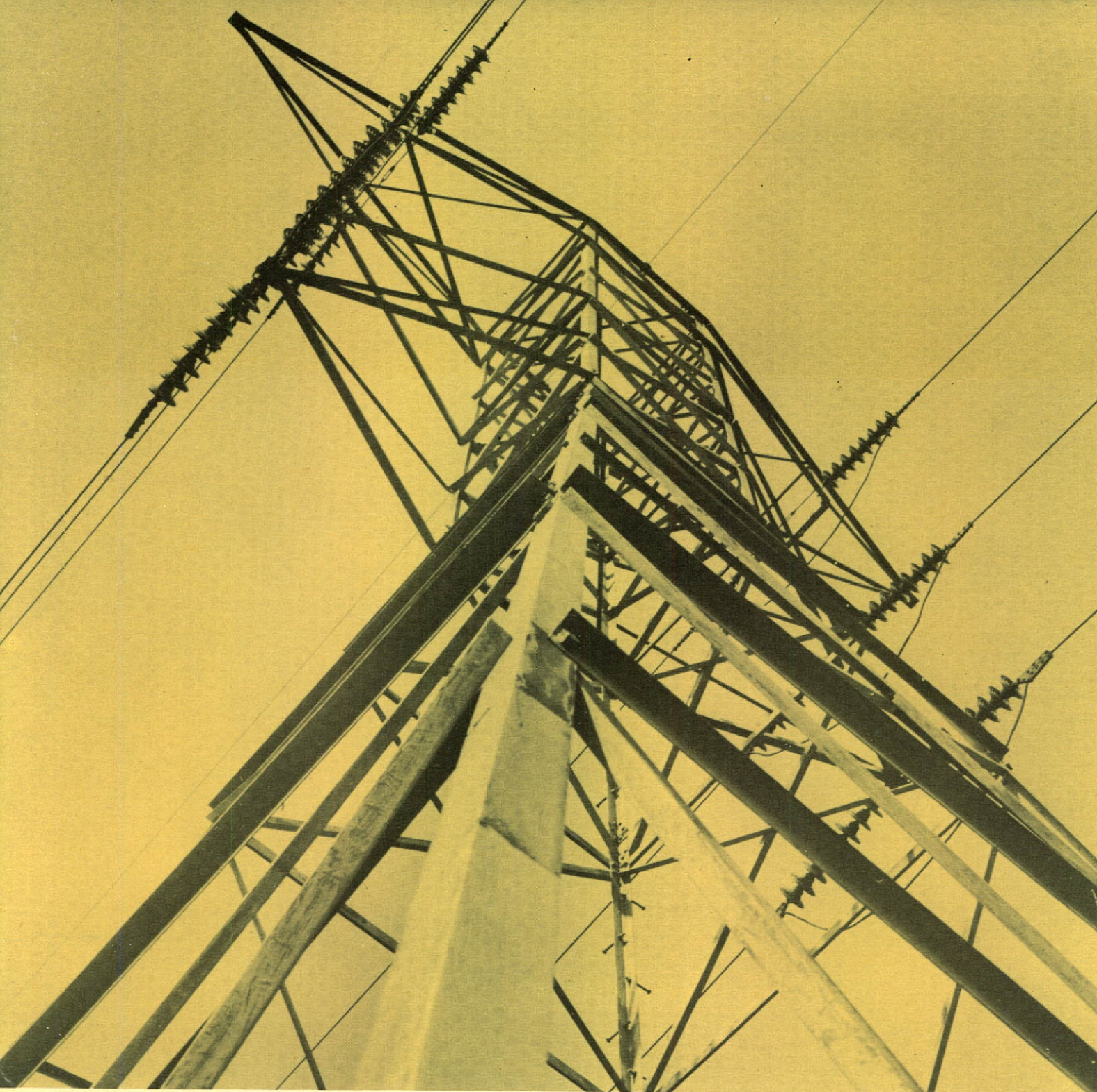
Montreal, Quebec, November 2, 1955.

ATING STATEMENT



1950	1949	1948	1947	1946	
\$5,583,587	\$4,984,900	\$4,407,007	\$4,124,381	\$3,582,471	... Sale of electricity
179,619	188,644	197,754	233,732	210,815	... Miscellaneous revenue
<u>5,763,206</u>	<u>5,173,544</u>	<u>4,604,761</u>	<u>4,358,113</u>	<u>3,793,286</u>	... Gross revenue
1,024,601	950,472	905,785	404,688	342,975	... Purchased power
886,626	832,947	748,952	656,209	585,924	... Operation
579,073	629,155	604,440	607,125	541,934	... Maintenance
209,293	201,134	186,060	151,844	139,716	... Taxes (excluding income taxes)
104,821	103,802	61,267	53,000	43,750	... Contribution to pension fund
<u>2,804,414</u>	<u>2,717,510</u>	<u>2,506,504</u>	<u>1,872,866</u>	<u>1,654,299</u>	
2,958,792	2,456,034	2,098,257	2,485,247	2,138,987	... Earnings from operations
302,000	287,797	214,500	214,500	260,055	... Interest
—	—	—	—	—	... Bad debts
576,450	517,355	460,475	471,810	413,920	... Depreciation
855,750	643,500	541,825	794,510	654,219	... Income taxes
<u>1,734,200</u>	<u>1,448,652</u>	<u>1,216,800</u>	<u>1,480,820</u>	<u>1,328,194</u>	
1,224,592	1,007,382	881,457	1,004,427	810,793	... Net profits for the year
425,334	425,334	425,334	425,334	425,334	... Preferred dividend
533,334	480,000	480,000	400,000	320,000	... Common dividend
—	—	—	—	—	... Adjustment: common dividend
—	15,332	—	—	—	... Bond discount and expense
<u>958,668</u>	<u>920,666</u>	<u>905,334</u>	<u>825,334</u>	<u>745,334</u>	
265,924	86,716	— 23,877	179,093	65,459	... Earnings retained in the business —
922,255	835,539	859,416	680,323	694,864	... Each year
<u>\$1,188,179</u>	<u>\$ 922,255</u>	<u>\$ 835,539</u>	<u>\$ 859,416</u>	<u>\$ 760,323</u>	... Brought forward
63,660	60,143	55,588	50,296	44,647	... At year-end
423,160,060	385,992,700	354,353,050	335,584,630	292,114,300	... Customers
1.82	1.45	1.14	1.45	.96	... Output in kilowatt-hours
					... Earnings per common share
					(after allowing for preferred dividends)

Figures adjusted to include prior year taxes and other adjustments



SOUTHERN CANADA POWER
COMPANY LIMITED



R A P P O R T A N N U E L 1 9 5 5

CONSEIL D'ADMINISTRATION

J. C. H. DUSSAULT, C.R.*
 W. H. MINER
 J. O. MONTPLAISIR
 R. R. MOODIE

HON. SÉNATEUR J. NICOL, C.R.
 J. A. PAGÉ
 EUG. PAYAN
 GEO. ST-GERMAIN

P. A. THOMSON
 P. N. THOMSON
 JAS. B. WOODYATT
 J. S. H. WURTELE

*Décédé le 14 mars 1955.

OFFICIERS

Président: JAS. B. WOODYATT

Vice-Président: J. S. H. WURTELE

Vice-Président et Gérant Général: J. A. PAGÉ

Gérants généraux adjoints: G. L. RATTEE, E. A. STANGER

Trésorier: T. IRVING

Secrétaire: V. J. NIXON

Trésorier adjoint: E. L. JOWETT

Secrétaire adjoint: J. W. CUNNINGHAM

CHEFS DES SERVICES

Installations: D. ANDERSON

Publicité: F. KÉROACK

Achats: S. J. ATCHISON

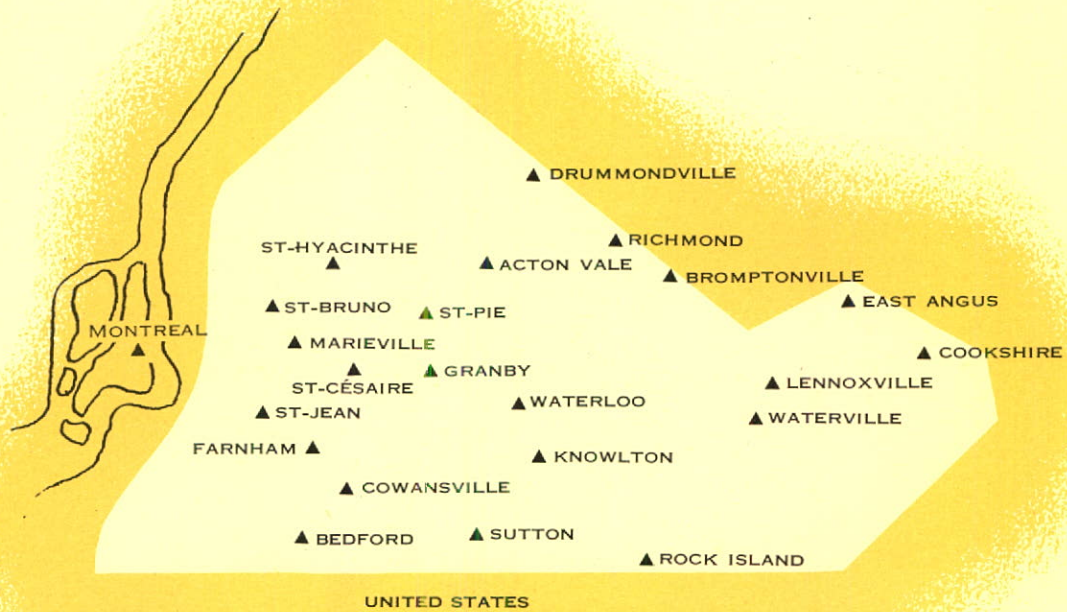
Commercial: F. E. RINFRET

Ventes: G. R. ATCHISON

Industriel: L. G. GROOM

Agents de transferts et fidéicommissaires: MONTREAL TRUST COMPANY, MONTRÉAL, QUÉ.

Siège social: 355 OUEST, RUE SAINT-JACQUES, MONTRÉAL, QUÉ., CANADA



GÉRANTS DE SUCCURSALES

ACTON VALE
 BEDFORD
 BROMPTONVILLE
 COOKSHIRE
 COWANSVILLE
 DRUMMONDVILLE
 EAST ANGUS

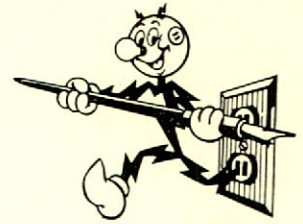
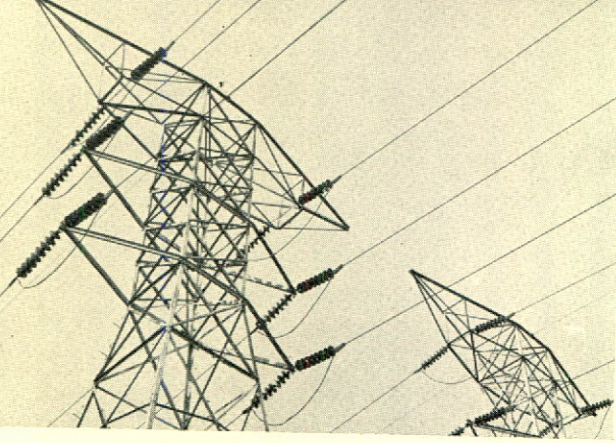
L. Kérouac
 R. Grenier
 M. Demers
 L. P. Rodier
 A. C. Adams
 J. P. Marceau
 T. A. Bagley

FARNHAM
 GRANBY
 KNOWLTON
 LENNOXVILLE
 MARIEVILLE
 RICHMOND
 ROCK ISLAND
 ST-BRUNO

Z. E. Poirier
 H. A. Whitcher
 H. L. Parkes
 J. W. Dunfield
 A. M. Bouchard
 H. P. Stone
 J. A. Grady
 G. Lalumière

ST-CÉSAIRE
 ST-HYACINTHE
 ST-JEAN
 ST-PIE
 SUTTON
 WATERLOO
 WATERVILLE

R. P. Fortin
 F. X. Demers
 J. A. Bousquet
 J. G. Poirier
 A. W. Laraway
 W. A. Parkes
 G. T. Miltimore



42ⁱème RAPPORT DES ADMINISTRATEURS

A U X A C T I O N N A I R E S

Cher actionnaire,

Voici le compte rendu des opérations de Southern Canada Power pour l'exercice financier 1954-55: un compte rendu de progrès que Reddy Kilowatt, votre serviteur électrique, est heureux de vous soumettre au nom des administrateurs.

Un des faits saillants de l'année fut le raccordement de notre 75,000ⁱème abonné. Cet événement, qui survient à peine dix ans après que le nombre de nos abonnés eut atteint 40,000, illustre bien l'essor économique rapide du territoire que nous desservons.

La venue de plusieurs industries et l'expansion de nombre d'autres laissent prévoir que cet essor va se continuer.

LE REVENU

Cette année encore, le cours ascendant de l'économie en général, a été accompagné d'une hausse marquée des ventes d'énergie électrique. En effet, des augmentations appréciables sont notées dans la consommation chez toutes les classes d'abonnés. Un autre facteur qui augure bien pour l'avenir de notre région est le relèvement de l'industrie textile. Bien que les entreprises que nous desservons ne travaillent pas encore toutes à plein rendement, nos abonnés industriels du textile ont consommé environ 20% plus d'électricité que l'an dernier.

L'usage plus répandu de l'électricité ainsi que l'accroissement régulier du nombre de nos abonnés ont eu pour effet d'augmenter de 9.6% nos ventes d'énergie qui se sont chiffrées à \$8,842,457.

LES DIVIDENDES

Des dividendes trimestriels de \$0.50 ont été payés sur les actions ordinaires, sans valeur au pair. Les détenteurs d'actions privilégiées—valeur au pair \$100 avec intérêt de 6%—ont reçu \$1.50 par trimestre

plus \$1 additionnel par action à la fin de l'année, selon la clause de participation qui stipule qu'ils ont droit à un dividende annuel égal à quatre fois celui payé sur les actions ordinaires, avec un maximum de \$7 et un minimum de \$6 par action.

LES TAUX

Tandis que dans plusieurs régions du Canada et même des Etats-Unis, nombre de compagnies de service électrique tant à capital privé que public, ont eu recours à des augmentations ou des amendements de taux, nous avons réussi, en dépit des frais d'exploitation toujours croissants, à maintenir les mêmes taux depuis 1947.

Cette stabilité des taux a été rendu possible grâce à nos efforts pour "cultiver la croissance" du territoire que nous desservons et accroître l'usage de l'électricité chez nos abonnés. Notre travail en ce sens sera continué et même intensifié dans l'espoir qu'une consommation plus forte par un nombre toujours plus grand d'abonnés retardera davantage la nécessité de majorer les taux.

FAITS SAILLANTS DE L'ANNÉE

	1954-55	1953-54
Revenu brut	\$8,954,627	\$8,184,094
Energie achetée	2,051,767	1,701,707
Frais d'exploitation	1,534,387	1,403,208
Entretien	680,059	686,858
Taxes	1,751,985	1,617,407
Contribution au fonds de pension	200,805	137,054
Dividendes privilégiés	496,223	496,223
Dividendes ordinaires	800,000	760,000
Gardé dans l'entreprise	325,926	276,429
Immobilisations nouvelles	1,153,813	927,186
Débit en kilowatt-heures	672,788,254	592,166,365
Charge de pointe en kilowatts	135,400	121,800
Abonnés	77,142	74,720

LA PRODUCTION

Le niveau élevé des cours d'eau durant les neuf premiers mois de l'année nous ont permis de produire 229,456,130 kilowatt-heures, soit une augmentation de 13% sur la moyenne des années passées. Nous avons donc pu ajouté \$153,106 à notre réserve pour l'achat d'électricité, qui se chiffre maintenant à \$353,456.

DÉBIT EN KILOWATT-HEURES

	1954-55	1953-54	Augmen- tation
Energie développée	229,456,130	214,833,680	6.8%
Energie achetée.	443,332,124	377,332,685	17.5%
Total	672,788,254	592,166,365	13.5%

AFFECTATION DU REVENU

Revenu brut	\$8,954,627	100.0%
Energie achetée.	2,051,767	22.9
Matériel et services	413,181	4.6
Dépréciation	721,100	8.1
Taxes	1,751,985	19.6
Intérêts et dividendes	1,682,598	18.8
Salaires, gages et avantages aux employés*	2,008,070	22.4
Gardé dans l'entreprise	325,926	3.6
	\$8,954,627	100.0%

*Non compris les salaires payés pour la construction nouvelle et la vente de marchandises.

LES FRAIS D'EXPLOITATION

Un débit plus considérable de même que l'augmentation des salaires et du coût de l'équipement ont porté nos frais d'exploitation à \$1,534,387 soit \$131,179 de plus que l'année dernière. C'est une hausse de 9.3%.

Les achats d'électricité ont atteint \$2,051,767 pour une augmentation de 20.6% tandis que les frais d'entretien se sont élevés à \$680,059, soit 1% de moins que l'an dernier.

LES TAXES

Les taxes ont accaparé 20 cents sur chaque dollar de revenu. En 1955, les taxes fédérale, provinciale, municipale, scolaire et autres se sont chiffrées à \$1,751,985, soit une moyenne de \$22.71 par abonné. Malgré le fardeau des taxes, nos taux sont encore plus bas que ceux de la plupart des systèmes de service électrique, à capital public, de l'est du Canada et des Etats-Unis, qui en général sont exempts de ces taxes.

LA DÉPRÉCIATION

Nous avons mis \$721,100 de côté pour la dépréciation. Cette réserve représente 2% de toutes les immobilisations de la Compagnie. Ce pourcentage est une moyenne des différents taux applicables aux diverses catégories du matériel capitalisé.

Approuvé par la Régie Provinciale d'Electricité et employé par la plupart des compagnies d'utilité publique ce taux établit un fonds de réserve suffisant pour remplacer l'équipement et compenser la diminution de valeur qui résulte de la désuétude.

RÉDUCTIONS D'IMPÔT IMPUTABLES AUX ANNÉES À VENIR

Un amendement à la loi de l'impôt fédéral sur le revenu, passé en 1954, permet aux compagnies de réclamer, pour fins d'impôt, le montant maximum de dépréciation permis par la loi, même si ce montant excède la réserve déjà établie. Cet amendement, si l'on s'en prévaut, a pour effet de réduire les paiements de l'impôt de l'année courante. Cependant quand le montant de dépréciation réclamé sur le rapport d'impôt devient inférieur à celui montré dans les états financiers, la portion de l'impôt dont le paiement a été différé devient exigible. Sans être une réduction d'impôt, la remise de paiements aux années futures permet de retenir temporairement ces argents pour les besoins de l'entreprise.

Pour prendre avantage de cet amendement la Compagnie a réclamé, pour fins d'impôt, un montant de dépréciation additionnel de \$462,800 sur lequel les paiements différés se chiffrent à \$175,800 réduisant ainsi de \$365,600 les paiements d'impôt au cours des deux dernières années.

TAXES

Année	Abonnés	Taxe par abonné	Total
1946	44,647	\$17.80	\$ 794,966
1947	50,296	18.85	948,154
1948	55,588	13.08	727,285
1949	60,143	14.04	844,634
1950	63,660	16.73	1,065,343
1951	67,215	21.11	1,419,333
1952	69,545	20.24	1,407,768
1953	72,292	20.72	1,498,039
1954	74,720	21.64	1,617,407
1955	77,142	22.71	1,751,985

Les permis de camions et d'autos, les droits de douane, les taxes sur l'essence, l'inspection de compteurs, factures de téléphone, repas et billets de chemin de fer ne sont pas compris dans ces chiffres car ils sont portés à différents comptes d'exploitation et d'entretien.

LES ABONNÉS

La construction de maisons se continue sur une haute échelle par tout le territoire. Au cours de l'année nous avons raccordé 2,422 nouveaux abonnés pour porter notre total à 77,142.

L'usage plus répandu des appareils électriques modernes a porté la consommation moyenne annuelle de l'électricité par abonné domiciliaire à 2,895 kilowatt-heures, soit une augmentation de 293 sur l'année dernière, et près de trois fois plus qu'il y a 10 ans. Ce mouvement s'accélère et le point de saturation pour l'usage domestique de l'électricité n'est pas encore en vue.

ABONNÉS À LA FIN DE L'ANNÉE

	1955	1954	Augmen- tation
Domiciliaires	56,582	54,532	2,050
Commerciaux	6,923	6,677	246
Ruraux	11,893	11,750	143
Autres	1,744	1,761	- 17
Total	77,142	74,720	2,422

LA CONSTRUCTION

Les dépenses de construction se sont chiffrées à \$1,153,813 pour porter à \$36,548,813 le total des immobilisations de la Compagnie.

Nous avons construit 12 milles de lignes de 48,000 volts au cours de l'année et notre réseau de transmission compte maintenant 655 milles.

De nombreuses améliorations ont été apportées à ce réseau dans la région de St-Jean; une ligne à haute tension a été construite de St-Jean à L'Acadie où l'on est à ériger une sous-station pour desservir la banlieue ouest de St-Jean ainsi que les districts de L'Acadie et St-Luc.

De nouvelles sous-stations ont aussi été construites à East Angus et Compton. La sous-station de Cookshire a été agrandie et complètement rénovée. La structure du poste de sectionnement sur la ligne Eastman-Highwater qui dessert Quebec Copper Corporation Limited et Montreal Pipe Line Company Limited a été agrandie et un transformateur y a été installé pour alimenter à 4,000 volts le réseau qui dessert Eastman et la région environnante.

La puissance du réseau a été augmentée à Henryville, St-Hyacinthe, Eastman, Cookshire et East Angus.

LA DISTRIBUTION

La construction de 57 milles de lignes de distribution a porté le total de ce réseau à 3,047 milles.

Une ligne triphasée de 13,800 volts a été complétée entre Bedford et Phillipsburg; une autre a été construite sur le chemin de East Clifton pour augmenter la puissance des réseaux de St-Malo, St-Isidore et la région environnante. Le village de St-Marc-sur-Richelieu est maintenant alimenté à 13,800 volts et un câble du même voltage traverse la rivière vers St-Charles.

Notre programme d'électrification rurale est maintenant terminé et le travail de conversion de nos lignes de distribution de 4,000 à 13,800 volts progresse rapidement.

Autant que possible, nous partageons l'usage des poteaux avec la compagnie de téléphone Bell du Canada. A la fin de l'année nous utilisons 23,000 poteaux conjointement, ce qui représente une économie appréciable pour les abonnés des deux Compagnies.

LE DÉVELOPPEMENT INDUSTRIEL

La croissance d'une compagnie d'utilité publique dépend en grande partie du développement et de la prospérité du territoire qu'elle dessert. Nous avons toujours été convaincus que le développement industriel était une phase importante des activités visant à accroître l'usage de l'électricité.

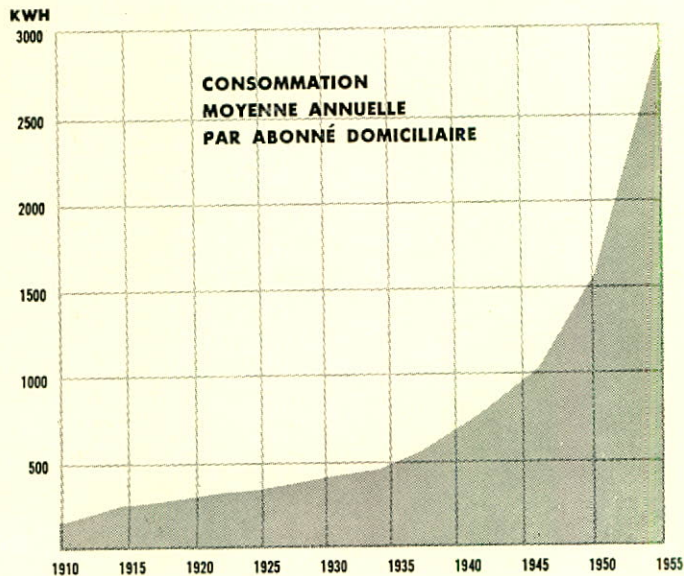
Grâce au travail de notre service industriel, ici et à New-York, nous avons réussi avec la coopération de plusieurs groupes et individus, et plus particulièrement des autorités municipales, à attirer chez nous plusieurs nouvelles industries.

La venue de ces nouvelles industries et l'expansion rapide de celles déjà établies (voir la liste en pages 6

VENTES D'ÉLECTRICITÉ

	1954-55	1953-54	Augmen- tation
Abonnés domiciliaires	\$2,919,166	\$2,652,248	10.0%
" ruraux	683,915	635,817	7.6%
" commerciaux	1,239,235	1,164,278	6.5%
" industriels	3,359,853	3,017,086	11.3%
Ventes en gros*	363,339	342,435	6.1%
Eclairage de rues	232,858	214,386	8.6%
Divers	44,091	42,772	3.1%

*Incluant l'énergie secondaire.



et 7) témoignent des conditions d'exploitation favorables de cette région qui d'année en année offre une production industrielle toujours plus diversifiée. Jusqu'à maintenant la construction d'édifices industriels pour fins de location s'était limitée aux grandes agglomérations urbaines du Canada. Mais stimulés par le progrès industriel et par l'avenir qu'on prédit à la région, des intérêts privés construisent maintenant dans le territoire que nous desservons des édifices industriels pour vendre ou louer.

LES VENTES D'APPAREILS ÉLECTRIQUES

Nos ventes d'appareils électriques de même que notre programme de publicité qui les accompagne ont pour but d'accroître la charge domiciliaire raccordée. Ce programme qui comprend la distribution

UN APERÇU DU DÉVELOPPEMENT

ABERCORN

Roland Pépin Scierie.

ACTON VALE

Acton Rubber Co. Ltd. Extension de 10,000 p.c. en construction.
Peerless Rug Co. Ltd. (Usine No 2) Carpettes de chenille; en opération dans un nouvel édifice de 26,000 p.c.

BEDFORD

Bedford Machine Shop Extension de 9,000 p.c.
Celtic Knitting Co. Ltd. Bas de nylon pour dames; en opération dans un nouvel édifice de 16,000 p.c.
Graham Food Products of Quebec Ltd. Conserverie; en opération dans un nouvel édifice de 10,000 p.c.

DRUMMONDVILLE

Ametex Ltd. Edifice de 22,000 p.c. en construction.
Ballarini Limitée (Drummondville) Imperméabilisation de tissus; occupe 3,000 p.c. dans le garage municipal.
Modern Plating Reg'd. Placage par électrolyse.
Rayflex Fabrics of Canada Ltd. Tissus élastiques; occupe 14,000 p.c. dans l'ancien édifice Roessel.
St. Francis Paper Converters Ltd. Extension de 25,000 p.c. en construction.
Sylvania Electric (Canada) Ltd. Extension de 90,000 p.c.

EAST ANGUS

East Angus Paper Products Co. Ltd. Extension de 22,500 p.c. en construction.
Thomas Bonar & Co. (Canada) Ltd. Extension de 17,000 p.c. en construction.

FARNHAM

Denis Roberge Bas de nylon pour dames.
Fontaine, Lévesque, and Bergeron Menuiserie.

GRANBY

A. Cardin Machine Shop Reg'd. Achat de l'édifice occupé auparavant par Granby Foundry & Industrial Maintenance.
Cemco Switchgear Co. Ltd. Mécanismes de commutation et équipement électrique; extension de 7,500 p.c. en construction.
Danis & Frères Inc. Menuiserie.
Grandmont Construction Inc. Béton préparé et blocs de ciment.
Hafner Fabrics of Canada Ltd. Coton et tissus synthétiques; achat de l'usine occupée auparavant par Verney Mills Corp. of Canada.
Igloo Safe & Vault Co. Ltd. Coffres-forts et chambres fortes.
Josaphat Tétreault Scierie.
Liqueurs de Granby Inc. Embouteillage.
Montrose Worsted Mills Ltd. Extension de 10,000 p.c.
Toygarten Limited Jouets de bois; auparavant en opération sous le nom de G. Britoys Ltd.

IBERVILLE

Henri Brochu Blocs de ciment.
Mondor Hosiery Ltd. Bas de nylon pour dames.
Silex Co. Ltd. Achat de l'édifice occupé auparavant par Ibergville Fittings Ltd.
Théberge & Frère Enrg. Taille de pierre.

LA PROVIDENCE

Imprimerie et Lithographie La Providence Enrg. Imprimerie.

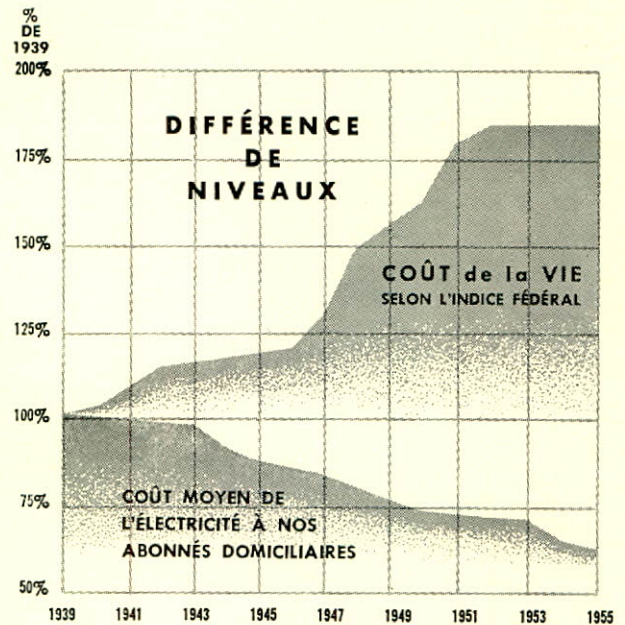
LENNOXVILLE

Lennoxville Press Inc. Imprimerie; en opération dans un édifice de 2,600 p.c.
Union Screen Plate Co. of Canada Ltd. Extension de 2,400 p.c.

de brochures et dépliants, la location de kiosques aux foires agricoles et aux expositions commerciales, la tenue de cours d'art culinaire ainsi que l'insertion régulière d'annonces dans les journaux quotidiens et hebdomadaires, a pour but d'augmenter les ventes d'appareils électriques non seulement dans nos 24 magasins mais aussi dans tous les magasins de détail du territoire que nous desservons.

Afin de permettre aux marchands locaux de bénéficier de la réclame que nous faisons dans les journaux, toutes nos annonces sont signées: "Voyez votre marchand préféré ou Southern Canada Power".

Toute cette réclame jointe à une politique de relations amicales avec tous les marchands nous a valu cette année des ventes au montant record de \$1,376,770, soit une augmentation de 8.5% sur l'année dernière. Ces ventes signifient aussi une charge additionnelle raccordée de 15,788 kilowatts.



I N D U S T R I E L D U T E R R I T O I R E

MARIEVILLE Sivaco Wire & Nail Co.	Extension de 6,400 p.c.	ST-HYACINTHE Canadian Allis Chalmers Co. Ltd.	Instruments aratoires; usine d'assemblage et entrepôt de 15,000 p.c. en construction.
OGDEN TOWNSHIP (Tomifobia) Three Villages Building Association Ltd.	Scierie.	Gérard Corriveau Les Produits Laitiers Mont-St-Hilaire Ltée	Bas de nylon pour dames. Entrepôt frigorifique.
RICHMOND Aurizona Hosiery Mills Reg'd.	Bas de nylon pour dames.	Maska Auto Springs Ltd.	Ressorts d'automobiles; en opération dans un édifice de 2,500 p.c.
H. H. Brown Shoe Co. Canada Ltd.	Extension de 12,000 p.c.	ST-JEAN Brown Boveri (Canada) Ltd.	Extension de 10,000 p.c. en construction.
Teen Age Shoe Reg'd.	Chaussures d'enfants; en opération dans un édifice de 5,800 p.c.	Cables, Conduits & Fittings Ltd.	Edifice de 65,000 p.c. en construction pour la fabrication de fils et câbles de métal.
ROXTON FALLS Fibresteel (Canada) Ltd.	Tuyau en plastique renforcé de fibre et acier; en opération dans un édifice de 12,000 p.c.	Collège Militaire Royal	Travaux d'agrandissement considérables en cours.
ST-ARMAND EST Gaston Desmarais	Entrepôt frigorifique pour les pommes.	Iberville Fittings Ltd.	En opération dans un nouvel édifice de 40,000 p.c.
ST-BRUNO Edouard Goyer & Frères Morel Construction Co. Ltd.	Pierre concassée. Menuiserie.	ST-JOSEPH DE ST-HYACINTHE Les Entreprises St-Joseph Ltée	Atelier de mécanique.
ST-CÉSAIRE Girard Inc.	Conserverie; extension de 12,700 p.c.	ST-MICHEL DE ROUGEMONT Marcel Giard	Entrepôt frigorifique pour les pommes.
ST-CHARLES-SUR-RICHELIEU Jean Louis Roy	Vêtements pour hommes.	STE-ROSALIE P. Alphonse Gendron	Tuyau de ciment.
ST-GUILLAUME D'UPTON Upton Works Reg'd.	Menuiserie.	SUTTON Yarntex Corporation Ltd.	Filature: établie dans l'édifice occupé auparavant par Sutton Silk Mills.
		WATERLOO Waterloo Marble Quarry Ltd.	Pierre concassée.
		WATERVILLE Sponge Rubber Products Ltd.	Extension de 18,000 p.c. en construction.

L'ÉCLAIRAGE DES RUES

Nous avons installé cette année 207,200 watts de lumières de rues. C'est, dans ce domaine, notre meilleure année.

Une réclame soutenue et des contacts personnels de nos gérants de succursales avec les autorités municipales ont été les principaux facteurs qui nous ont permis d'arriver à ces heureux résultats. Sans doute que les taux peu élevés pour ce service y ont aussi contribué.

De plus en plus, les conseils municipaux se rendent compte qu'un bon éclairage des rues est un service public indispensable, et au cours de l'année plusieurs municipalités ont amélioré leurs systèmes d'éclairage de rues. Les lampes de 300 et 500 watts ont continué d'être employées couramment pour les districts commerciaux et les artères à circulation intense, tandis que les unités de 200 watts tendent à remplacer celles de 100 watts pour les rues secondaires et les quartiers résidentiels. Les démonstrations faites avec les lampes à vapeur de mercure de 400 watts ont créé une bonne impression.

LE SERVICE FORESTIER

Depuis le commencement de nos travaux d'aménagement forestier en 1926, le grand total de 2,378,351 arbres ont été plantés. Un relevé pris dernièrement démontre qu'environ 1,950,000, ou 82% ont survécu. Du total de 105,046 semis produits dans la pépinière cette année, 63,868 ont été plantés dans nos plantations, 35,178 ont été vendus et 6,000 donnés aux clubs "4-H" et autres associations. A la fin de l'année, la pépinière comptait encore 911,992 semis à différents stades de croissance.

LE PERSONNEL

Un de nos actifs les plus importants est notre personnel de 594 employés. Leur état de service démontre qu'ils sont heureux de faire partie de notre organisation. Plus de 20% d'entre eux font partie du club Quart de Siècle qui compte maintenant 136 membres, dont 15 sont à leur retraite.

La compagnie encourage ses employés à suivre des cours du soir ou par correspondance en remboursant, une fois les examens passés avec succès, le coût total des cours approuvés. Institués il y a plusieurs années, les cours d'entraînement techniques, semi-techniques et non-techniques, pour les apprentis, se poursuivent aussi avec succès.

Au cours de l'année, la Compagnie a versé \$200,805 au fonds de pension des employés. La valeur au pair

des placements du fonds de pension à la fin de l'année était de \$1,504,700.

LES RELATIONS EXTÉRIEURES

La Compagnie croit que de bonnes relations avec le public en général et ses abonnés en particulier, dépendent de plusieurs services bénévoles rendus chaque jour par la Compagnie et ses employés et que ses obligations envers ses abonnés ne se résument pas uniquement à fournir un bon service d'électricité à des taux raisonnables.

C'est dans cet esprit que nous encourageons nos employés à prendre une part active à la vie de leur communauté. Vous trouverez partout des employés de Southern Canada Power, hommes et femmes, qui se dévouent au service de leur municipalité et au bien-être de leurs concitoyens.

Le public a été tenu au courant des activités et des principaux projets de la Compagnie par l'entremise de son journal "Contact" adressé deux fois par mois à tous ses abonnés et par l'envoi de communiqués aux journaux. Des visites à nos installations ont été organisées et plusieurs conférences ont été données par des représentants de la Compagnie aux membres de diverses associations.

Un des gestes publics les plus importants au cours de 1955 a été l'offre aux municipalités du territoire que nous desservons de fournir gratuitement pendant cinq ans, l'énergie électrique nécessaire au fonctionnement d'une usine d'épuration des égouts. Cette offre, qui est valable pour cinq ans, a été faite après la publication du rapport de la Ligue Anti-Pollution du Québec sur le degré de pollution des eaux de la rivière Outaouais.

Reconnaissant sa fortune de desservir une région dotée de magnifiques lacs et rivières, la Compagnie a

RÉMUNÉRATIONS ET AVANTAGES AUX EMPLOYÉS

	1954-55	1953-54
Salaires, gages et avantages inclus dans la paie	\$2,089,335	\$1,890,041
Pensions et contribution au fonds de pension	227,485	168,181
Assurance-vie et assurance-maladie	73,159	68,165
Commission des accidents du travail	33,116	21,402
Assurance-chômage	15,618	14,042
Taxe de sécurité de la vieillesse	64,547	58,940
Autres avantages	104,597	76,626
Total des rémunérations et des avantages aux employés*	\$2,607,857	\$2,297,397
Nombre d'employés (moyenne de l'année)	598	579
Coût des bénéfices marginaux par employé permanent	\$836	\$679

*Y compris les salaires payés pour la construction nouvelle et la vente de marchandises.

voulu faire sa part pour la conservation de ces ressources naturelles. Dans les meilleurs intérêts de la région, elle espère que plusieurs municipalités se prévaudront de son offre.

D'années en années, la réputation des Cantons de l'Est grandit dans l'estime des touristes et des sportifs. Et pour cause. Il n'y a pas de saison morte en Estrie. Le ski, le curling, la pêche, le golf, la natation, la chasse ne sont que quelques-uns des sports qu'on peut y pratiquer dans une nature en chaque saison magnifique et une ambiance agréable les douze mois de l'année. Et pour l'automobiliste, le pittoresque du paysage et l'excellence des routes n'ont d'égal que la courtoisie, le charme et l'hospitalité de la population. Nous sommes fiers de desservir une aussi belle région et nous travaillons sans cesse à la rendre plus agréable et plus prospère encore.

LE CONSEIL D'ADMINISTRATION

Nous déplorons la mort de l'un de nos administrateurs, Me J. C. H. Dussault, C.R. Nous tenons ici

à rendre hommage à Me Dussault dont nous avons apprécié la compétence et les précieux services durant les quinze années où il fut administrateur de notre Compagnie.

Et voilà qui termine le compte rendu de nos activités de l'année. Je vous invite cordialement à vous rendre à l'assemblée générale des actionnaires qui aura lieu le vendredi, 16 décembre, à midi, en la chambre 102, 355 ouest rue St-Jacques, Montréal.

Sincèrement,



Approuvé et respectueusement soumis
au nom du Conseil.

Président.

SOUTHERN CANADA POWER COMPANY LIMITED
ET SA FILIALE
SHERBROOKE RAILWAY AND POWER COMPANY

États financiers réunis
pour l'année terminée
le 30 septembre 1955

REVENUS ET DÉPENSES

NOUS AVONS REÇU	Vente d'électricité	\$8,842,457	
	Revenus divers nets moins la perte sur les ventes de marchandises	34,364	
	Revenu des valeurs de placement	77,806	\$8,954,627
			<hr/>
NOUS AVONS PAYÉ	Achat d'électricité	2,051,767	
	Frais d'exploitation	1,534,387	
	Y compris:		
	Traitement de l'exécutif	\$114,093	
	Frais juridiques	3,546	
	Honoraires des administrateurs	16,917	
	Taxes (sauf les impôts sur le revenu)	292,585	
Frais d'entretien	680,059		
Versements au fonds de pension:			
Service de l'année courante	\$134,845		
Service des années passées	65,960		
		<hr/>	200,805
			<hr/>
	Revenu de l'exploitation		4,759,603
	(avant déduction des item suivants)		
NOUS AVONS PAYÉ OU RETENU	Intérêts sur obligations	386,375	
	Dépréciation	721,100	
	Mauvaises créances	6,000	
	Impôts sur le revenu	1,459,400	
			<hr/>
			<hr/>
	Profits nets de l'année		\$1,622,149

SOUTHERN CANADA POWER COMPANY LIMITED *et sa filiale*

BILAN (Notre situation financière)

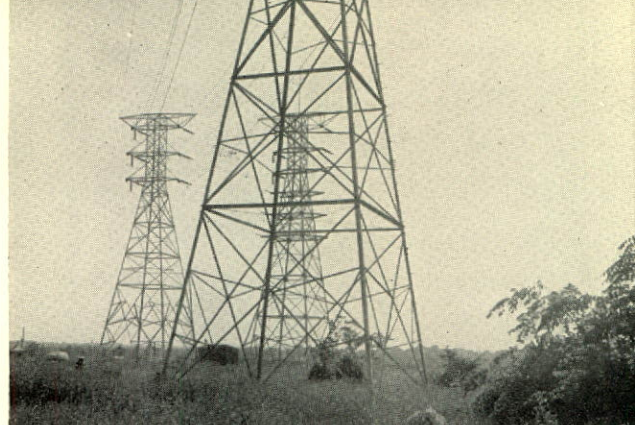
	1955	1954
ACTIF		
Immobilisations:		
Forces hydro-électriques, terrains, bâtisses, réseaux de transmission et de distribution, outillage, organisation, etc., au prix coûtant moins la régularisation nette résultant de la fusion	\$36,548,813	\$35,394,999
Placements — Valeur aux livres:		
Placements et prêts dans les filiales	\$ 95,003	90,003
Hypothèques à recevoir	405,587	288,620
	500,590	378,623
Disponibilités:		
Espèces en caisse et en banque	115,961	56,493
Bons du Trésor du Gouvernement du Canada	49,986	399,246
Valeur de placement (valeur marchande \$2,824,253)	2,325,438	1,988,478
Comptes, effets et intérêt à recevoir	1,388,141	1,030,060
Marchandises et approvisionnement évalués au prix coûtant moyen. (Des régularisations aux livres sont faites périodiquement pour correspondre aux inventaires réels)	897,361	797,129
Divers:	4,776,887	4,271,406
Dépenses payées d'avance et différées	116,659	124,770
	<u>\$41,942,949</u>	<u>\$40,169,798</u>

PASSIF Envers le Public

Dettes à longue échéance:		
Titres de première hypothèque:		
3½%, série "B" échéant le 2 juillet 1976	\$ 6,000,000	\$ 6,000,000
3½%, série "C" échéant le 2 juillet 1976	2,500,000	2,500,000
3½%, série "D" échéant le 2 janvier 1981	2,500,000	2,500,000
	11,000,000	11,000,000
Obligations municipales garanties 4½% échéant le 1er mai 1950	100,000	100,000
	\$11,100,000	11,100,000
Crédit différé — réductions d'impôt imputables aux années à venir	365,600	189,800
Exigibilités:		
Comptes à payer et dettes courues	681,178	443,801
Taxes à payer	948,854	744,251
Dividendes à payer le 15 octobre 1955 sur les actions privilégiées	177,222	177,222
Dividendes à payer le 15 novembre 1955 sur les actions ordinaires — portion courue	133,333	133,333
Dépôts des clients et dépôts spéciaux	372,469	377,626
Intérêt couru sur obligations	97,344	97,344
	2,410,400	1,973,577
Envers les Actionnaires		
Réserves:		
Dépréciation	10,041,193	9,378,645
Mauvaises créances	18,377	15,616
Electricité achetée	353,456	200,350
Divers et contingences	369,678	353,491
	10,782,704	9,948,102
Capital - Actions et excédent réalisé:		
Actions privilégiées cumulatives à 6%, avec participation:		
Autorisées — 100,000 actions de \$100 chacune		
Emises et entièrement payées — 70,889 actions de \$100 chacune	7,088,900	7,088,900
Actions ordinaires:		
Autorisées — 500,000 actions sans valeur nominale		
Emises et entièrement payées — 400,000 actions sans valeur nominale	8,000,000	8,000,000
Excédent réalisé — Profits gardés dans l'entreprise	2,195,345	1,869,419
	17,284,245	16,958,319
	<u>\$41,942,949</u>	<u>\$40,169,798</u>

Signé au nom du Conseil d'Administration:
 JAS. B. WOODYATT, Administrateur.
 P. A. THOMSON, Administrateur.
 Montréal, Qué.

Soumis avec notre rapport du 2 novembre 1955.
 P. S. ROSS & SONS,
 Comptables agréés.



États financiers réunis
pour l'année terminée
le 30 septembre 1955

EXCÉDENT RÉALISÉ
(Profits gardés dans l'entreprise)

Solde au début de l'année			\$1,869,419
Profits nets de l'année			\$1,622,149
A déduire:			
Profit sur la vente de valeurs	\$ 26,161		
Moins: Somme transportée à la réserve pour dépréciation.	26,161	—	
			<hr/>
Dividendes:			
Actions privilégiées			
Réguliers	\$425,334		
Participation	70,889		
			<hr/>
Actions ordinaires		496,223	
		800,000	
			<hr/>
Les actionnaires ont reçu		1,296,223	
Profits gardés dans l'entreprise — année courante			325,926
Solde à la fin de l'année			<u>\$2,195,345</u>

RAPPORT DES VÉRIFICATEURS

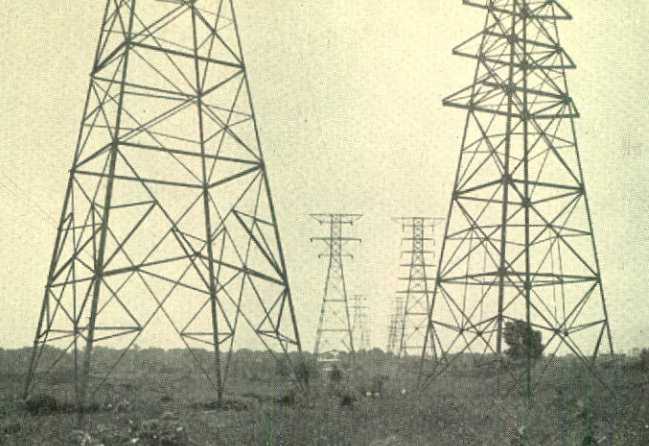
SOUTHERN CANADA POWER COMPANY LIMITED,
MONTRÉAL, QUÉBEC.

Nous avons examiné le bilan réuni de Southern Canada Power Company Limited et sa filiale, Sherbrooke Railway and Power Company, au 30 septembre 1955 et les états réunis y attachés des comptes Revenus et Dépenses et de l'Excédent Réalisé pour l'année terminée à cette date. Nous avons obtenu tous les renseignements et explications dont nous avons eu besoin. Notre examen, fait en conformité des principes de comptabilité d'usage courant et appropriés aux circonstances, comprenait des épreuves de l'exactitude de la comptabilité et des autres pièces justificatives et tels autres moyens d'action que nous avons jugés nécessaires.

Nous faisons rapport qu'à notre avis, le bilan réuni ci-joint et les états réunis y attachés des comptes Revenus et Dépenses et de l'Excédent Réalisé sont rédigés de manière à représenter véritablement et exactement l'état réuni des affaires des compagnies au 30 septembre 1955 et le résultat de leurs opérations pour l'année terminée à cette date, du mieux que nous avons pu nous en rendre compte par nos renseignements et les explications qui nous ont été fournies et d'après ce qu'indiquent les livres des compagnies.

P. S. ROSS & SONS,
Comptables agréés.

Montréal, Qué., le 2 novembre 1955.



ÉTAT RÉUNI DES OPÉR
POUR LES ANNÉES TERMINÉES LE 30 SEP

CONSOLIDATED OPERA
FOR THE YEARS ENDED SEPTEMBER 30TH

	1955	1954	1953	1952	1951
Vente d'électricité	\$8,842,457	\$8,069,022	\$7,506,419	\$6,768,755	\$6,277,833
Revenus divers	112,170	115,072	169,657	160,965	249,416
Revenu global	8,954,627	8,184,094	7,676,076	6,929,720	6,527,249
Achat d'électricité	2,051,767	1,701,707	1,553,790	1,292,421	1,196,044
Exploitation	1,534,387	1,403,208	1,302,015	1,157,656	1,034,299
Entretien	680,059	686,858	684,054	699,461	647,052
Taxes (sauf les impôts sur le revenu)	292,585	278,907	268,039	246,568	229,333
Contribution au fonds de pension	200,805	137,054	129,544	122,373	115,253
	4,759,603	4,207,734	3,937,442	3,518,479	3,221,981
Profits d'exploitation	4,195,024	3,976,360	3,738,634	3,411,241	3,305,268
Intérêts	386,375	386,375	386,375	386,375	365,049
Mauvaises créances	6,000	5,500	—	—	—
Dépréciation	721,100	700,000	680,500	657,800	652,720
Impôts sur le revenu	1,459,400	1,338,500	1,230,000	1,160,700	1,188,900
	2,572,875	2,430,375	2,296,875	2,204,875	2,206,669
Profits nets de l'année	1,622,149	1,545,985	1,441,759	1,206,366	1,098,599
Dividendes — actions privilégiées	496,223	496,223	482,045	453,690	439,512
Dividendes — actions ordinaires	800,000	760,000	680,000	640,000	620,000
Rectification: dividendes ordinaires	—	13,333	13,333	—	13,333
Escompte et frais sur obligations	—	—	—	—	—
	1,296,223	1,269,556	1,175,378	1,093,690	1,072,845
Profits gardés dans l'entreprise —					
Chaque année	325,926	276,429	266,381	112,676	25,754
Années passées	1,869,419	1,592,990	1,326,609	1,213,933	1,188,179
A la fin de l'année	\$2,195,345	\$1,869,419	\$1,592,990	\$1,326,609	\$1,213,933
Nombre d'abonnés	77,142	74,720	72,292	69,545	67,215
Débit en kilowatt-heures	672,788,254	592,166,365	554,583,784	494,428,920	478,843,840
Revenu par action ordinaire (déduction faite des dividendes privilégiés)	2.81	2.62	2.36	1.77	1.61

Ces statistiques tiennent compte des taxes de l'année précédente et des autres régularisations