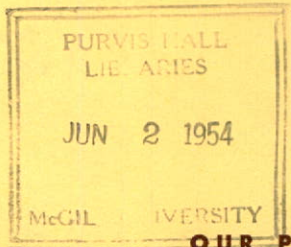


SOUTHERN CANADA POWER COMPANY LIMITED



We are a business enterprise — dependent for success on the high quality and fair price of our service; on the skill, courtesy, and loyalty of our employees; on the confidence of our investors; and on the ability of our management to forecast and provide for the steadily increasing electric power requirements of our area.

In the conduct of our business, we will render service of the highest quality to our customers — promptly, courteously, and efficiently — at the lowest price consistent with paying fair wages and affording job satisfaction and security to our employees; providing modern facilities for our customers' expanding needs for electric service; and paying a fair return to our 6,555 investors who have provided the funds to make such service possible.

As a private enterprise entrusted with an essential public service, we recognize our civic responsibility in the communities we serve. We shall strive to advance the growth and welfare of these communities and shall participate in civic activities which fulfill that goal . . .

. . . for we believe this is both good citizenship and good business . . .



1953

Annual Report

Southern Canada Power Company, Limited

BOARD OF DIRECTORS

J. C. H. DUSSAULT, Q.C.	J. A. PAGÉ
W. H. MINER	EUG. PAYAN
J. O. MONTPLAISIR	GEO. ST-GERMAIN
R. R. MOODIE	P. A. THOMSON
A. J. NESBITT	JAS. B. WOODYATT
HON. SENATOR J. NICOL, Q.C.	J. S. H. WURTELE

OFFICERS

<i>President</i>	JAS. B. WOODYATT
<i>Vice-President</i>	J. S. H. WURTELE
<i>Vice-President and General Manager</i>	J. A. PAGÉ
<i>Assistant General Managers</i>	
G. L. RATTEE	E. A. STANGER
<i>Treasurer</i> T. IRVING	V. J. NIXON <i>Secretary</i>
<i>Asst. Treasurer</i> E. L. JOWETT	J. W. CUNNINGHAM <i>Asst. Secretary</i>

DEPARTMENT MANAGERS

<i>Plant</i> D. ANDERSON	<i>Merchandise</i> G. R. ATCHISON
<i>Commercial</i> F. E. RINFRET	<i>Purchasing Agent</i> S. J. ATCHISON
<i>Public Relations</i> J. P. GUÉRIN	<i>Industrial</i> L. G. GROOM

**Trustee and Transfer Agents Montreal Trust Company
Montreal, Que.**

HEAD OFFICE

355 St. James Street West
Montreal, Que.
Canada

Southern Canada Power Company Limited



Dear share owner:—

Once more, I have been given the pleasant task of reporting to you on behalf of the president.

But before I do, and in case you don't know me yet, I will tell you again who I am:

No more, nor less, than the spirit of your Company, whose statement of principle and policy you will have read on the cover of this, our fortieth annual report.

The year was satisfactory. Our motto: "Cultivated growth", keeps on bringing results and adding to the value of your invested savings.

This promising territory we serve is growing fast. Its industry is highly diversified, which protects its economy from a temporary depression in a particular line of business.

Steady electrification of farm operations has done wonders for our 11,550 farmers by work simplification and reduced cost of production.

Building, residential as well as industrial and institutional, has been active with the result that 2,747 new customers were connected, bringing to 72,292 the total number now being served. These new customers, plus broader use of electricity, have resulted in an over-all consumption increase some 10 per cent above that

of last year, or 554,583,784 kilowatt-hours against 494,428,920 for 1952. Ten years ago, at the end of 1943, the figure was 287,933,900 kwh.

INCREASE

Gross revenue for the year was \$7,676,076 against \$6,929,720 for 1952, an increase of 10.77%. Ten years ago, in 1943, our gross revenue totalled \$3,230,066.

It should be considered at this point that, compared to other commodities, this increase does not reflect a higher price for my services, but strictly more sales, and at rates lower than in 1943. It is too often overlooked that, while all other prices are about double those of 1939, the SCP price of electricity is lower than it was then.

Unfortunately, this is far from being the case with taxes, supplies, services and other operating costs, which have followed closely the general upward trend of prices.

Increased sales through our policy of "cultivated growth", combined with close scrutiny of expenses, account largely for this stability of prices and for the fact that, despite an ever narrowing margin of profit, reasonable dividends are still being paid quarterly to you share owners

40th ANNUAL REPORT

whose savings supplied the tools for the job.

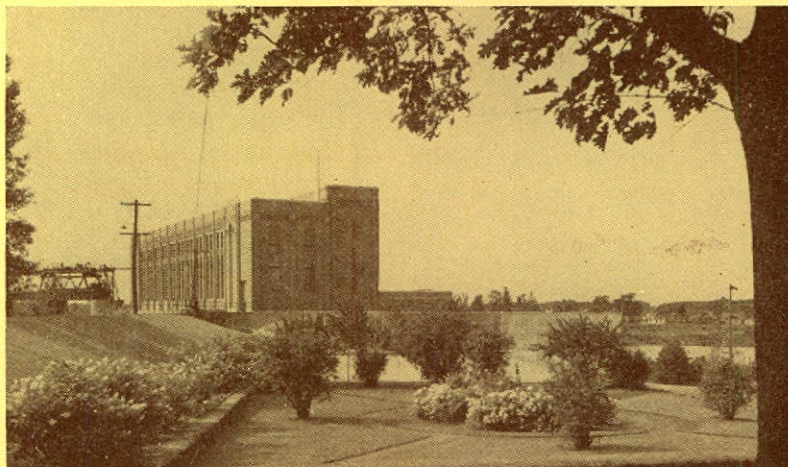
PARTICIPATING DIVIDENDS

Owners of common stock received \$1.70 per share during the fiscal year.

For the third consecutive year, this entails payment of a participating dividend to owners of preferred stock. This participating feature of the preferred stock stipulates payment of dividends equal to four times the amount paid on the common stock in any fiscal year, with a minimum of \$6.00 and a maximum of \$7.00.

Owners of preferred stock, most of whom are our customers, have received \$6.80 per share, 80 cents having been added to the last quarterly dividend of the year, paid October 15th.

Hemmings Falls—Power and Beauty



THE MEASURE OF OUR PROGRESS

The following chart speaks for itself, and illustrates the march of our cultivated growth.

	1953	1952	Progress
Customers	72,292	69,545	2,747
Kilowatt-hours	554,583,784	494,428,920	60,154,864
Gross revenue	\$7,676,076	\$6,929,720	\$746,356
Purchased power	\$1,553,790	\$1,292,421	\$261,369
Operating expenses	\$1,302,015	\$1,157,656	\$144,359
Maintenance	\$684,054	\$699,461	-\$15,407
Pension fund	\$129,544	\$122,373	\$7,171
Taxes	\$1,498,039	\$1,407,768	\$90,271
Taxes per customer	\$20.72	\$20.20	\$0.52
Interest	\$386,375	\$386,375	—
Depreciation	\$680,500	\$657,800	\$22,700
Preferred dividend	\$482,045	\$453,690	\$28,355
Common dividend	\$680,000	\$640,000	\$40,000
Retained in the business	\$266,381	\$112,176	\$154,205
*Earnings per common share	\$2.36	\$1.77	\$0.59

*After allowing for preferred dividends.

DEPRECIATION

The amount of \$680,500—\$22,700 more than last year — was set aside for depreciation. This represents 2% of your total plant investment, a composite percentage of the various rates applicable to the separate parts of the plant. Because some non-depreciable assets, such as land, are included in the total plant value, the rate on the depreciable portion of plant is really a little better than 2%.

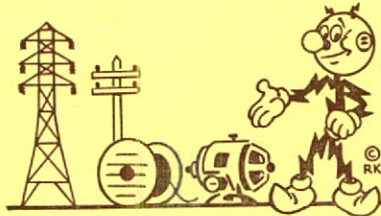
We use the straight-line method of depreciation, as applied by the Provincial Electricity Board and by most utilities. It is the simplest method of providing for the reduction in usefulness and loss of value of assets, as caused by wear, tear, and obsolescence.

For the benefit of the uninitiated, the straight-line method of depreciation means that the number of years of useful life of the plant is divided into the cost of the plant, and the answer obtained is the annual provision for depreciation, expressed as a percentage.

The funds thus made available are reinvested in the business for further additions to the plant, where they bring better returns than if invested elsewhere.

This increases the mortgageable value of the plant and improves proportionately the security for bondholders.

SCP bonds by the way, are rated among the highest industrial bonds in Canada.



GENERATION AND TRANSMISSION

Capital expenditures for the year amounted to \$1,000,833 bringing to \$34,467,813 the sum total of plant investment.

The largest investments were made at our sub-stations in Magog and St. Césaire, where two 25,000-kva. self-regulating transformers were added.

The Magog sub-station has now a total capacity of 50,000 kva. the

one at St. Césaire 100,000 kva. These two undertakings alone are in the order of a quarter of a million dollars.

In addition, some five hundred thousand dollars were invested in new transmission and distribution lines to improve service and serve new customers. A new sub-station serving Iberville and relieving the St. Johns sub-station of the Iberville load was inaugurated in January. Named the "Desjardins" sub-station, it is equipped with a 6,600-kva. transformer.

In May we energized the new 48,000-volt transmission line extending from South Stukely to Knowlton and connected up a 3,000-kva. transformer stepping down from 48,000 to 13,800 volts at Knowlton.

This new line brings an ample supply of power and better voltage regulation to the Knowlton area, in addition to the 13,800 volts supply from Foster.

In September, a new 48,000-volt transmission line from Burroughs Falls to Rock Island was completed. This now links progressive Rock Island with Magog through two 48,000-volt lines, the already existing one reaching it via Beebe. This new and final link replaced a 24,000-volt line, built 41 years ago.

Three miles of line have been completely rebuilt to give clearance for the new highway between Acton Vale and South Durham. At Cookshire, a similar length of line has been moved and rebuilt to give clearance for the widened highway to East Angus.

RATES

Faced with constantly increasing maintenance and operating expenses, a large number of electric utilities have had to apply to regulatory authorities for increases in rates. In the United States in the years 1947 to 1952 inclusive, more than 250 applications for rate increases were granted with some still pending. In Canada the trend has been the same and many rate increases have been granted by the various controlling authorities.

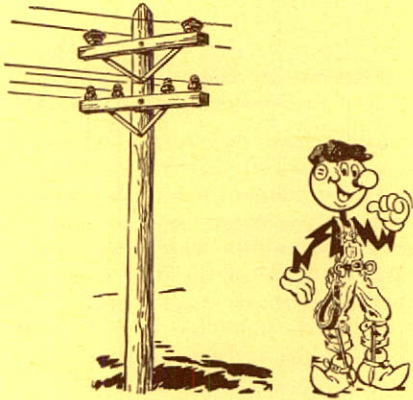
Starting January 1, Ontario Hydro imposed a 14.8 per cent increase on its wholesale price of electricity

to the municipalities of southern Ontario, a large number of which had to raise their own retail rates. A good example is Toronto, where average rates went up 15.5 per cent.

Ontario Hydro also retails electricity to the rural areas, and substantial rate increases had to be absorbed by the farmers of the province.

Our Company, on the other hand, has been successful in maintaining a sound financial standing with its present rate schedules, unchanged since 1947, when they were last reduced.

And we hope to carry on!



DISTRIBUTION

We have completed a considerable length of joint pole line construction with the Bell Telephone Company. This, by eliminating duplication of pole lines frees the lovely Eastern Townships countryside from useless and undecorative lines. This work was done mainly in the St. Césaire, Rock Island, Foster and Massawippi areas. New distribu-

tion line construction totalled 53 miles bringing the total mileage of the system to 2,936.69 miles.

Rural electrification is just about completed, with 38 miles of rural lines built during the year.

An estimated 350 isolated, out-of-the-way farms are still without electricity. The construction of lines to serve them is proceeding, although the cost has become almost prohibitive. But the large scale work of rural electrification was completed last year, one year ahead of the five-year plan started in 1948.

MAINTENANCE

Maintenance has been carried out as usual to insure maximum continuity of service. Painting, cleaning, and reconditioning of all our substations have been completed, and

we can reasonably expect good operating performance for some time to come.

Our replacement program on transmission and distribution poles has been continued so that recent heavy storms caused only minor damages to lines.

WATER CONDITIONS

Considering a rather dry summer, water conditions were fair and generating was free of major accidents. The 192,372,460 kwhs. generated are slightly under average.

On the other hand, our power purchases have reached an all-time high: 362,211,324 kwhs. brought in from the St. Maurice and the St. Lawrence River at a cost of \$1,553,790.

TAXES

There is no denying the fact that, taxation-wise, privately owned — by you and me — public utilities are at a disadvantage as compared to municipal and government-owned systems.

While your utility has to pay handsomely every tax devised by the various governments, government-owned businesses go scot-free on these counts:

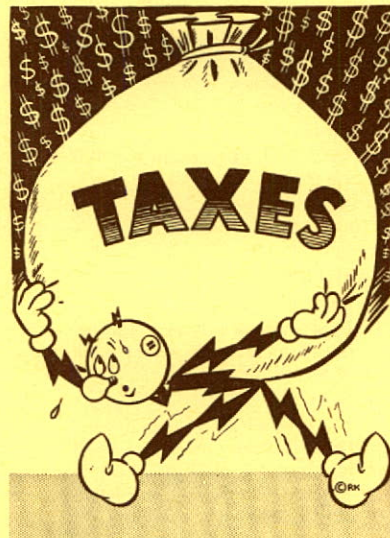
1. Federal and Provincial Income Tax.
2. Provincial Capital Tax.
3. Provincial and Municipal Sales Tax.
4. Municipal and School Taxes on real estate.

Meanwhile, and although our rates compare favourably with governmental or municipal systems, we paid \$1,230,000 in income taxes alone.

The adjoining tabulation of taxes needs no explanation.

Total taxes represent \$20.72 per customer.

Other taxes should be added which are not included at the right as they are absorbed in operating and maintenance accounts or are included in the price charged by the supplier; i.e. federal, provincial and municipal sales tax, tax on gasoline,



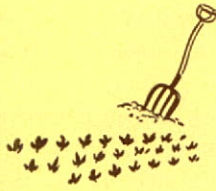
licences for autos and trucks, meter inspection taxes, tax on telephone bills, tax on meals, customs duties and possibly some others.

Private utilities are proud of their service and rate record, proud that they are able to carry their share in the cost of government.

All business activities should be taxed alike, otherwise the citizens who are the customers and the shareholders of the tax-paying businesses must pay more than their share of the cost of government in order to make up the loss in tax revenue on the tax-exempt businesses.

It should be kept in mind that the tax-exempt businesses are enjoying all the advantages of government and making use of all the governmental services just as much as the tax-paying businesses. Obviously, we should all be helping by contributing on the same basis to the cost of administering the affairs of the country.

Year	Municipal		Provincial	Federal	Miscellaneous	Total
	General	School				
1944	\$65,573	(inc. sch.)	\$ 53,065	\$ 603,175	\$ 502	\$ 722,315
1945	36,672	\$28,102	53,927	722,393	538	841,632
1946	37,461	28,958	64,683	663,325	539	794,966
1947	35,203	32,184	168,122	712,108	537	948,154
1948	39,553	36,075	199,081	451,979	597	727,285
1949	44,430	40,520	218,297	540,596	791	844,634
1950	40,029	46,179	257,627	719,877	1,631	1,065,343
1951	44,425	50,840	282,438	1,040,554	1,076	1,419,333
1952	51,316	57,448	286,684	1,011,843	477	1,407,768
1953	56,966	63,412	314,532	1,062,979	150	1,498,039



THE FORESTRY DEPARTMENT

A forest inventory taken in the Fall of 1952 disclosed that, of 1,958,114 trees set out in our reforestation areas since the beginning of our planting activities, there were 1,608,900 growing trees. In other words the survivals represented 82.6% of the original plantings.

The planting season which has passed since then has been a good

one, 219,224 seedlings three to four years old having been transferred to the plantation areas there to remain and grow to maturity. Carefully watched through the summer season and despite unfavourable moisture conditions, the close of season inspection shows that 89% have survived the difficult first year. The various planted hard and soft woods species surviving and thriving in our 1,554 acres of plantations have now reached 1,778,659.

At the Nursery, 16 new beds were seeded this year and 170,906 plants were transferred to the transplant beds. After furnishing trees for planting in our own areas, plus 7,420 trees set aside for donations to "4-H" Clubs and others, and 14,277 for sale, the count of seedlings and

transplants in the Nursery at the close of the season stands at 496,499.

Apart from the above reforestation activities, cultivating, thinning and improvement work is being done year by year in several natural growth woodlots which comprise a total of 2,411 acres and include a very good maple-sugar bush of approximately 9,000 hard maple, 3,500 of which are of tapping size.

Suitably laid out guard strips have been kept plowed as a precaution against fire hazards and no losses were suffered from that cause.

The main object of our reforestation program is to contribute to water conservation in the St. Francis River watershed. A good forest adds to the water-retaining quality

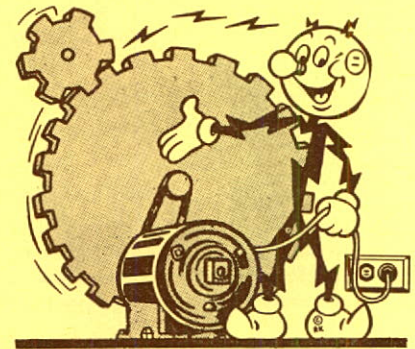
MORE INDUSTRIES . . .

INDUSTRIAL PROMOTION

On the whole, the industrial development of the territory has continued at a steady pace. A lesser number of big industries were established, but offsetting this was a large number of smaller ones. Several existing plants have enlarged, and are now using more power, employing more personnel.

Following is a partial list of new and enlarged industries

BEDFORD	Gama Toys (Canada) Ltd.	Subsidiary of German Co. Will occupy a 6,000-sq. ft. building.
	Clix Fastener Corp.	Assembly plant for zipper products. 9,000-sq. ft. building under construction.
BROMPTONVILLE	Brompton Salvage Co. Ltd.	Metal press.
COWANSVILLE	J. E. Bergeron	Bakery.
	The Albany Felt of Canada Ltd.	Papermakers felt manufacturers. Now in full operation in a very modern plant of 90,000 sq. ft.
DRUMMONDVILLE	Antoine Biron	Sawmill.
	Sylvania Electric (Canada) Ltd.	Fluorescent and incandescent lamps. Operating now in a new 45,000-sq. ft. building.
EAST ANGUS	Thomas Bonar & Co. Ltd.	Paper converters. Completed erection of a 31,000-sq. ft. building.
EASTMAN	Quebec Copper Corp.	Erecting crushing mill.
FARNHAM	Rack Engineering Co. Ltd.	Designer and manufacturer of industrial conveyors. Will shortly be in operation in a new 10,000-sq. ft. building.
	Canadian Plastic & Weaving Mills	Automobile upholstery products. 20,000 sq. ft. in former Verner building.
GRANBY	Granby Die Casting Inc.	Casting of small domestic accessories; 10,000-sq. ft. plant.
	Granby Elastic & Textiles Ltd.	10,000-sq. ft. air conditioned extension for weaving.
	Granby Weaving & Spinning Mills Ltd.	Cotton spinning for use in the manufacturing of corduroy
	J. M. Charland	Modern machine shop for precision dies in plastic molding.
LENNOXVILLE	United Maple Products Ltd.	11,000-sq. ft. extension.
	Colloids of Canada Ltd.	Chemicals for the textile industry. Additional 10,000-sq. ft. extension.
	Micanite (Canada) Ltd.	Have established an office and are preparing plans for a building.
	Golden Star Knitting Co. Ltd.	In Ascot township. A factory is under construction. Will manufacture silk stockings.



Worthy of a special note is the great effort made by the town of Richmond, which has achieved a degree of development that could be offered as an example to other ambitious towns and cities.

With the approval of the Provincial government, the town selected an industrial site that would offer good location, insure satisfactory municipal services and be within reach of railroad facilities, abundant in Richmond.

Streets were opened; a railroad spur was extended; a bridge was built over the tracks; water, sewer, power were brought to the site.

Then local finance took over and built three modern one-storey plants, two of which are now occupied, while arrangements are being discussed for occupation of the third one.

Meanwhile, the issuance of residential building permits soared to several hundred thousands of dollars, giving new impetus to local business.

of the land, regulates drainage and evaporation.

In addition thousands of trees born in our nurseries were contributed to community projects, both for woodlots and decoration.

During the summer season many visitors inspected our nursery and plantations and our operations received much favourable publicity in the press and on the radio. Particularly in co-operation with the Quebec Department of Lands and Forests and the Eastern Townships Forestry Association, much has been done towards awakening favourable interest in reforestation and scientific woodlot management and this remains one of the principal objectives of our Forestry Department.

MERCHANDISE SALES GOING UP

Merchandise sales in our 24 stores have topped last year's by \$196,749, and totalled \$1,111,973.

These sales were made up largely of the following appliances:

	1953	1952		1953	1952
Ranges	725	507	Kettles	182	187
Refrigerators	759	647	Irons	537	599
Freezers	73	22	Toasters	322	222
Washers	337	277	Air heaters	246	280
Hot plates, rangettes and portable roasters	186	275	Ironers	43	30
Storage water heaters	611	451	Mixers	45	45
Vacuum cleaners	94	91	Radios	147	173
Floor polishers	227	55	Misc. domestic appliances	414	398

... FOR THE TOWNSHIPS

IBERVILLE	Metal Powders Ltd.	Installation of a 250-kw. arc furnace.
MARIEVILLE	Marieville Shoe Co. Ltd.	1,900-sq. ft. extension.
RICHMOND	Richmond Enterprises Ltd.	Sawmill.
	H. H. Brown Shoe Co., Canada	Now in production.
	J. E. Lemieux	Woodworking shop.
	B. & T. Foundry Co. Ltd.	Gray iron castings and machine shop. Operating in a new 11,000-sq. ft. plant.
STANBRIDGE EAST	F. Guthrie	Gristmill.
ST. GUILLAUME	Raoul Lareau	Mill under construction for alfalfa grinding.
	Ducharme & Frères Enrg.	Sawmill.
ST. HYACINTHE	Kambly (of Switzerland) Canada Ltd.	Manufacturers from Switzerland. A chocolate factory will occupy a 30,000- sq. ft. building.
	Griffin Steel Foundries Ltd.	Manufacturer of steel car wheels and wear resistant castings. Foundry near completion.
	Dubuc Shoe Co. Ltd.	Children's shoes, 2,400 sq. ft. of floor in former Consolidated Textiles building.
	Regal Knitting Mills	Manufacturer of knitted products. Also occupying space in the former Consol- idated building.
	Superior Window & Door Products Co.	Makers of aluminum sash and doors. Will occupy a 6,000-sq. ft. factory.
ST. ISIDORE	Patrice Mercier	Sawmill.
ST. JOHNS	Nova Knitting Ltd.	Women's stockings.
	Dexter Mfg. Co.	Manufacturer of costume jewellery have rented 2,300 sq. ft. of space.
	St. Lawrence Mfg. Co. Ltd.	Specializing in all kinds of plastic prod- ucts. In the former building of Modern Molded Plastic.
	Canadian Potteries Ltd.	Adding a new 40,000-sq. ft. extension for warehouse and shipping space.
SUTTON	Darrah Brothers Ltd.	Rebuilding their bowling pin mill which was destroyed by fire some months ago.
WATERLOO	Alfred Fontaine	Sawmill.
	General Foundry Reg'd. United Industries Ltd.	New foundry under construction.
	McDonald Metal & Plastics Ltd.	Makers of sportwear goods, have taken over Cliffords Ltd.
WAYS MILLS	Belding Corticelli Ltd.	Adding a new 10,400-sq. ft. building for storage.
		Have taken over the former woollen mill building.

FOR THE FARM

More and more, farmers are relying on your electrical servant to do many of the tasks which had previously taken so much of their time and which I can do for them so much easier and quicker.

In addition to the regular domestic appliances, the farmers have bought:—

	1953	1952
Water heaters	23	34
Clippers	10	12
Motors	43	22
Barn ventilating fans	49	92
Pumps	33	53
Milk coolers	49	21

Through a policy we have consistently followed of ethical and constructive merchandising, an increasing demand for electrical merchandise and appliances has been developed which has not only resulted in increased sales through your stores but, equally important, has been reflected in a larger volume of sales for the dealers in the district.

Among the methods we have used in promoting and developing this market are newspaper advertisements which appear weekly in twenty-two papers and, daily, in three. These read: "See your favorite Dealer or Southern Canada Power". The results of this have been beneficial to both the dealers and ourselves.

We value the goodwill of dealers and contractors alike and endeavour through our policy to further it.

COMMERCIAL PROMOTION

Through our promotional plans we have developed an increasing demand for commercial electric cooking and refrigeration.

We also had booths at 10 county fairs, and more than 8,200 housewives and brides-to-be attended our 13 cooking schools.

In addition, a travelling coach in which were displayed a number of household and farm appliances toured the district to exhibit and explain the many advantages in the use of these appliances.

ACCENT ON LIGHTING

Industry, business, schools, colleges and institutions are recognizing the advantages of adequate lighting, and we have submitted layouts and recommendations, to the benefit of all concerned.

A comparison of the properly designed lighting installations with those replaced has brought very favourable and satisfactory comments.

AND STREET LIGHTING

This particular and highly specialized aspect of lighting is gaining more and more recognition from city and town councils, which have come to realize that well-lighted streets are safer and more attractive streets.

The trend is now away from the 100-watt lamp, in favour of modern 300 and 500-watt fixtures with directed beam. Councillors who have seen these new fixtures in well-lighted cities come back home determined to use them.

For the towns, it means brighter streets, additional appeal to tourist and industry. To us, it means more goodwill and increased revenue.

All this is part of our "cultivated growth".

SOURCES AND APPLICATION OF FUNDS

Funds were provided by:—

Earnings retained for use in the business.	\$ 266,381	
Earnings earmarked for depreciation and other reserves	717,884	
Sales of investments.	294,151	
		————— \$1,278,416

And were used for:—

Construction of new plant	\$1,000,833	
Additional working capital	175,830	
Additional mortgage loans less repayments.	101,753	
		————— \$1,278,416

THE PLAYGROUND

Summer and winter, thousands of people — Canadians and Americans — come to play in the district, because all can play at what they like best.

In scenery unrivalled for beauty, around dozens of lakes of all sizes, around and over the loveliest mountains ever, all sports are available in plenty.

Accommodations are varied and within financial reach of most everybody. Entertainment compares with any and anywhere.

Life is complete in this territory that we serve. For there you can work, you can live, and you can play . . .

25 YEARS AND MORE

Some 19 per cent of our permanent staff now belong to the Quarter Century Club.

The 17 new members who joined in September brought total membership to 121. Watches and trays were presented to them at the annual banquet held in Drummondville, September 29th.

We like to think that this is an enviable record for an employer with such a proportion of the staff having between 25 and 52 years of continuous service.

The amount of \$134,766, of which \$129,544 is applicable to the year, was paid into the non-contributory pension fund. This sum, plus the normal earnings of the fund, brings its total to \$1,029,370.

OUR PUBLIC RELATIONS

Efforts are made to tell the Company story to the public. To that effect, careful attention is devoted to community relations.

Our customer organ "Contact" is distributed twice monthly to 72,000 readers. In addition to the Company point of view, "Contact" talks consistently of electrical appliances and their uses.

This publication makes it a point also to tell the story of industrial development in the district, and to help on community undertakings.

The most cordial relations have been maintained with the press and radio, who have been extremely kind to your company and its personnel.

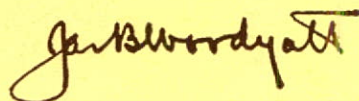
As a share owner, you will have received the quarterly report enclosed with your dividend cheque. These reports are the essence of the annual report, which I now conclude by expressing the directors' appreciation and thanks to the personnel for their efforts and loyal co-operation.

I'll be seeing you at the annual general meeting of the share owners, which will be held at room 102, 355 St. James St. West, in Montreal, at 11.45 a.m., Friday, December 18.

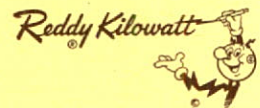
Until then, I am,

Your obedient servant,

Endorsed and respectfully
submitted on behalf of the
board



President.



Southern Canada Power Company Limited

and its subsidiary

Sherbrooke Railway and Power Company

Consolidated financial statements

for fiscal year ending
September 30, 1953

INCOME AND EXPENDITURE

WE EARNED	<table border="0" style="width: 100%;"> <tr> <td style="width: 80%;">Sales of Electricity</td> <td style="text-align: right; width: 10%;">\$7,506,419</td> <td style="width: 10%;"></td> </tr> <tr> <td>Miscellaneous net revenue including profits on merchandise sales</td> <td style="text-align: right;">93,501</td> <td></td> </tr> <tr> <td>Investment revenue</td> <td style="text-align: right;">76,156</td> <td></td> </tr> <tr> <td></td> <td></td> <td style="text-align: right; border-top: 1px solid black;">\$7,676,076</td> </tr> </table>	Sales of Electricity	\$7,506,419		Miscellaneous net revenue including profits on merchandise sales	93,501		Investment revenue	76,156				\$7,676,076																																								
Sales of Electricity	\$7,506,419																																																				
Miscellaneous net revenue including profits on merchandise sales	93,501																																																				
Investment revenue	76,156																																																				
		\$7,676,076																																																			
WE SPENT	<table border="0" style="width: 100%;"> <tr> <td style="width: 80%;">Purchased power</td> <td style="text-align: right; width: 10%;">\$1,553,790</td> <td style="width: 10%;"></td> </tr> <tr> <td rowspan="4" style="vertical-align: middle;">Operating Expense— including</td> <td style="border: 1px solid black; padding: 2px;">Executive Officers' Salaries</td> <td style="text-align: right;">\$99,803</td> </tr> <tr> <td style="border: 1px solid black; padding: 2px;">Legal Fees</td> <td style="text-align: right;">3,008</td> </tr> <tr> <td style="border: 1px solid black; padding: 2px;">Directors' Fees</td> <td style="text-align: right;">17,400</td> </tr> <tr> <td></td> <td style="text-align: right; border-top: 1px solid black;">1,302,015</td> </tr> <tr> <td>Taxes—excluding income taxes</td> <td style="text-align: right;">268,039</td> <td></td> </tr> <tr> <td>Maintenance Expenses</td> <td style="text-align: right;">684,054</td> <td></td> </tr> <tr> <td rowspan="2" style="vertical-align: middle;">Pension Fund Instalments</td> <td style="border: 1px solid black; padding: 2px;">Current Service</td> <td style="text-align: right;">\$91,704</td> </tr> <tr> <td style="border: 1px solid black; padding: 2px;">Past Service</td> <td style="text-align: right;">37,840</td> </tr> <tr> <td></td> <td></td> <td style="text-align: right; border-top: 1px solid black;">129,544</td> </tr> <tr> <td></td> <td></td> <td style="text-align: right; border-top: 1px solid black;">3,937,442</td> </tr> <tr> <td></td> <td>Earnings from Operations</td> <td style="text-align: right;">3,738,634</td> </tr> <tr> <td></td> <td style="padding-left: 20px;"><i>(before deducting the following amounts)</i></td> <td></td> </tr> <tr> <td style="vertical-align: top; padding-right: 20px;">WE PAID OR PROVIDED FOR</td> <td style="border: 1px solid black; padding: 5px;"> <table border="0" style="width: 100%;"> <tr> <td style="width: 80%;">Bond Interest</td> <td style="text-align: right; width: 10%;">\$ 386,375</td> <td style="width: 10%;"></td> </tr> <tr> <td>Depreciation</td> <td style="text-align: right;">680,500</td> <td></td> </tr> <tr> <td>Income Taxes</td> <td style="text-align: right;">1,230,000</td> <td></td> </tr> <tr> <td></td> <td></td> <td style="text-align: right; border-top: 1px solid black;">2,296,875</td> </tr> </table> </td> </tr> <tr> <td></td> <td>NET PROFITS FOR THE YEAR</td> <td style="text-align: right; border-top: 1px solid black; border-bottom: 3px double black;">\$1,441,759</td> </tr> </table>	Purchased power	\$1,553,790		Operating Expense— including	Executive Officers' Salaries	\$99,803	Legal Fees	3,008	Directors' Fees	17,400		1,302,015	Taxes—excluding income taxes	268,039		Maintenance Expenses	684,054		Pension Fund Instalments	Current Service	\$91,704	Past Service	37,840			129,544			3,937,442		Earnings from Operations	3,738,634		<i>(before deducting the following amounts)</i>		WE PAID OR PROVIDED FOR	<table border="0" style="width: 100%;"> <tr> <td style="width: 80%;">Bond Interest</td> <td style="text-align: right; width: 10%;">\$ 386,375</td> <td style="width: 10%;"></td> </tr> <tr> <td>Depreciation</td> <td style="text-align: right;">680,500</td> <td></td> </tr> <tr> <td>Income Taxes</td> <td style="text-align: right;">1,230,000</td> <td></td> </tr> <tr> <td></td> <td></td> <td style="text-align: right; border-top: 1px solid black;">2,296,875</td> </tr> </table>	Bond Interest	\$ 386,375		Depreciation	680,500		Income Taxes	1,230,000				2,296,875		NET PROFITS FOR THE YEAR	\$1,441,759
Purchased power	\$1,553,790																																																				
Operating Expense— including	Executive Officers' Salaries	\$99,803																																																			
	Legal Fees	3,008																																																			
	Directors' Fees	17,400																																																			
		1,302,015																																																			
Taxes—excluding income taxes	268,039																																																				
Maintenance Expenses	684,054																																																				
Pension Fund Instalments	Current Service	\$91,704																																																			
	Past Service	37,840																																																			
		129,544																																																			
		3,937,442																																																			
	Earnings from Operations	3,738,634																																																			
	<i>(before deducting the following amounts)</i>																																																				
WE PAID OR PROVIDED FOR	<table border="0" style="width: 100%;"> <tr> <td style="width: 80%;">Bond Interest</td> <td style="text-align: right; width: 10%;">\$ 386,375</td> <td style="width: 10%;"></td> </tr> <tr> <td>Depreciation</td> <td style="text-align: right;">680,500</td> <td></td> </tr> <tr> <td>Income Taxes</td> <td style="text-align: right;">1,230,000</td> <td></td> </tr> <tr> <td></td> <td></td> <td style="text-align: right; border-top: 1px solid black;">2,296,875</td> </tr> </table>	Bond Interest	\$ 386,375		Depreciation	680,500		Income Taxes	1,230,000				2,296,875																																								
Bond Interest	\$ 386,375																																																				
Depreciation	680,500																																																				
Income Taxes	1,230,000																																																				
		2,296,875																																																			
	NET PROFITS FOR THE YEAR	\$1,441,759																																																			

Southern Canada Power Company Limited

and its subsidiary

Sherbrooke Railway and Power Company

BALANCE SHEET (Our Financial Position)

<u>Assets</u>		1953	1952
Fixed Assets:			
Power developments, land, buildings, transmission and distribution systems, equipment, organization, etc., at cost less net adjustment arising from consolidation		\$34,467,813	\$33,466,979
Investments at book value:			
Investments in and advances to affiliated companies	\$ 90,003		95,003
Mortgages receivable	344,169		232,417
		434,172	327,420
Current Assets:			
Cash on hand and in banks	272,114		234,990
Marketable securities (market value \$2,375,122)	2,083,360		2,369,673
Accounts, notes and interest receivable	958,110		818,403
Materials, supplies and merchandise for sale valued at average cost. Records are periodically adjusted to physical count	758,243		782,195
		4,071,827	4,205,261
Other Assets:			
Prepaid and deferred charges		104,818	88,016
		<u>\$39,078,630</u>	<u>\$38,087,676</u>
<u>Liabilities</u>			
TO THE PUBLIC			
Funded Debt:		1953	1952
First mortgage bonds —			
3½% Series "B" due July 2, 1976	\$6,000,000		\$ 6,000,000
3½% Series "C" due July 2, 1976	2,500,000		2,500,000
3¾% Series "D" due January 2, 1981	2,500,000		2,500,000
	11,000,000		11,000,000
Municipal bonds guaranteed, 4½% due May 1, 1960	100,000		100,000
		\$11,100,000	11,100,000
Current Liabilities:			
Accounts payable and accrued liabilities	479,347		510,106
Taxes payable	835,987		768,955
Preferred dividends payable October 15, 1953	163,045		134,689
Common dividend payable November 16, 1953, portion accrued	120,000		106,667
Customers' and special deposits	344,706		330,096
Bond interest accrued	97,344		97,344
		2,040,429	1,947,857
Reserves:	TO THE SHAREHOLDERS		
Depreciation	8,773,173		8,150,350
Bad debts	14,847		18,437
Miscellaneous and contingency	472,422		459,654
		9,260,442	8,628,441
Capital Stock and Surplus:			
6% Cumulative participating preferred stock —			
Authorized — 100,000 shares of \$100.00 each			
Issued and fully paid — 70,889 shares of \$100.00 each	7,088,900		7,088,900
Common stock —			
Authorized — 500,000 shares of no par value			
Issued and fully paid — 400,000 shares of no par value	8,000,000		8,000,000
Earned surplus — Earnings retained for use in the business	1,588,859		1,322,478
		16,677,759	16,411,378
		<u>\$39,078,630</u>	<u>\$38,087,676</u>

Signed on behalf of the Board:
Jas. B. Woodyatt, Director.
A. J. Nesbitt, Director.

Submitted with our accompanying report dated October 30, 1953.
P. S. Ross & Sons,
 Montreal, Que. *Chartered Accountants.*

Consolidated financial statements
for fiscal year ending
September 30, 1953

EARNED SURPLUS
(Earnings retained for use in the business)

Balance at beginning of year		\$1,322,478
Net profits for the year		\$1,441,759
Deduct:		
Loss on sale of investments	\$ 4,162	
Less: Amount transferred from reserve for depreciation	4,162	—
Preferred dividends —		
Regular	\$425,334	
Participating	56,711	
		482,045
Common dividends	680,000	
Adjustment of dividend accrual	13,333	
		693,333
Total dividends		1,175,378
Earnings retained for use in business — current year		266,381
Balance at end of year		<u>\$1,588,859</u>

AUDITORS' REPORT TO THE SHAREHOLDERS

SOUTHERN CANADA POWER COMPANY LIMITED,
MONTREAL, QUE.

We have examined the consolidated balance sheet of Southern Canada Power Company Limited and its subsidiary company, Sherbrooke Railway and Power Company as at September 30, 1953 and the related statements of income and expenditure and earned surplus for the year ended on that date and have obtained all the information and explanations we have required. Our examination included a general review of the accounting procedures and such tests of accounting records and other supporting evidence as we considered necessary in the circumstances.

In our opinion the accompanying consolidated balance sheet and related statements of income and expenditure and earned surplus are properly drawn up so as to exhibit a true and correct view of the state of the affairs of the Company and its subsidiary as at September 30, 1953 and the results of their operations for the year ended on that date according to the best of our information and the explanations given to us and as shown by the books of the Companies.

Montreal, Quebec, October 30, 1953.

P. S. ROSS & SONS,
Chartered Accountants.

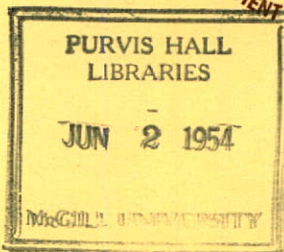
CONSOLIDATED OPERATING STATEMENT

for the years ended September 30th

1948	1947	1946	1945	1944	
\$4,407,007	\$4,124,381	\$3,582,471	\$3,379,647	\$3,108,191	Sale of Electricity
197,754	233,732	210,815	183,117	161,244	Miscellaneous Revenue
<u>4,604,761</u>	<u>4,358,113</u>	<u>3,793,286</u>	<u>3,562,764</u>	<u>3,269,435</u>	Gross Revenue
905,785	404,688	342,975	289,211	288,525	Purchased Power
748,952	656,209	585,924	516,536	516,895	Operation
604,440	607,125	541,934	441,952	342,246	Maintenance
186,060	151,844	139,716	129,837	124,600	Taxes (Excluding Income Taxes)
61,267	53,000	43,750	32,500	27,020	Contribution to Pension Fund
<u>2,506,504</u>	<u>1,872,866</u>	<u>1,654,299</u>	<u>1,410,036</u>	<u>1,299,286</u>	
2,098,257	2,485,247	2,138,987	2,152,728	1,970,149	Earnings from Operations
214,500	214,500	260,055	274,525	274,544	Interest
460,475	471,810	413,920	392,275	375,940	Depreciation
541,225	796,310	655,250	711,795	597,715	Income Taxes
<u>1,216,200</u>	<u>1,482,620</u>	<u>1,329,225</u>	<u>1,378,595</u>	<u>1,248,199</u>	
882,057	1,002,627	809,762	774,133	721,950	Net Profits for the Year
425,334	425,334	425,334	425,334	425,334	Preferred Dividend
480,000	400,000	320,000	320,000	320,000	Common Dividend
—	—	—	—	—	Adjustment: Common Dividend
—	—	—	—	—	Bond Discount and Expense
<u>905,334</u>	<u>825,334</u>	<u>745,334</u>	<u>745,334</u>	<u>745,334</u>	
					Earnings Retained in the Business —
— 23,277	177,293	64,428	28,799	— 23,384	Each Year
856,585	679,292	694,864	666,065	689,449	Brought Forward
<u>\$ 833,308</u>	<u>\$ 856,585</u>	<u>\$ 759,292</u>	<u>\$ 694,864</u>	<u>\$ 666,065</u>	At Year End
55,588	50,296	44,647	39,975	36,846	Customers Connected
354,353,050	335,584,630	292,114,300	272,921,890	264,563,850	Kilowatt-Hours Output

Year taxes and other adjustments
de l'année précédente et des autres régularisations

SOUTHERN CANADA POWER COMPANY LIMITED



NOS PRINCIPES

Nous sommes une entreprise commerciale: notre succès dépend de la haute qualité et du loyer équitable de nos services . . . de la compétence, de la courtoisie et de la loyauté de nos employés . . . de notre aptitude à prévoir et satisfaire les besoins d'énergie de notre territoire, qui vont toujours croissant . . .

Dans la conduite de nos affaires, nous continuerons à nos clients un service de prime qualité, marqué au coin de promptitude, courtoisie, efficacité, ceci au plus bas prix possible, tout en assurant à nos employés situation satisfaisante et sécurité . . . en activant la modernisation de notre outillage, en vue de satisfaire les besoins grandissants de nos consommateurs d'électricité . . . en payant à nos 6,555 actionnaires un intérêt équitable pour leur apport de capital qui a rendu possible un tel service . . .

Comme entreprise privée responsable d'un service public essentiel, nous avons conscience de notre responsabilité dans les collectivités que nous desservons . . . nous nous emploierons à promouvoir l'avancement et le bien-être de ces collectivités, et nous participerons aux activités civiques qui visent à ces buts . . .

. . . nous croyons ainsi allier le civisme et notre intérêt . . .



1953

Rapport Annuel

Southern Canada Power Company, Limited

CONSEIL D'ADMINISTRATION

J. C. H. DUSSAULT, C.R.	J. A. PAGÉ
W. H. MINER	EUG. PAYAN
J. O. MONTPLAISIR	GEO. ST-GERMAIN
R. R. MOODIE	P. A. THOMSON
A. J. NESBITT	JAS. B. WOODYATT
HON. SÉNATEUR J. NICOL, C.R.	J. S. H. WURTELE

OFFICIERS

<i>Président</i>	JAS. B. WOODYATT
<i>Vice-Président</i>	J. S. H. WURTELE
<i>Vice-Président et Gérant Général</i>	J. A. PAGÉ
<i>Gérants généraux adjoints</i>	
G. L. RATTEE	E. A. STANGER
<i>Trésorier</i> T. IRVING	V. J. NIXON <i>Secrétaire</i>
<i>Trésorier adjoint</i> E. L. JOWETT	J. W. CUNNINGHAM <i>Secrétaire adjoint</i>

CHEFS DES SERVICES

<i>Installations</i> D. ANDERSON	<i>Ventes</i> G. R. ATCHISON
<i>Commercial</i> F. E. RINFRET	<i>Achats</i> S. J. ATCHISON
<i>Relations Extérieures</i> J. P. GUÉRIN	<i>Industriel</i> L. G. GROOM

**Agents de transferts et fidéicommissaires Montreal Trust Company
Montréal, Qué.**

SIEGE SOCIAL

355 ouest, rue Saint-Jacques,
Montréal, Qué.
Canada

Southern Canada Power Company Limited



Cher actionnaire,

Une fois de plus m'échoit l'agréable tâche de vous relater au nom du président les activités de l'année au sein de votre compagnie.

Avant de m'exécuter toutefois, et au cas d'être encore un inconnu pour vous, je dois vous répéter qui je suis:

Ni plus ni moins que l'esprit de votre compagnie, dont vous aurez lu l'énoncé de principes sur la couverture de ce quarantième rapport annuel.

L'année a été satisfaisante. Notre politique de "croissance cultivée" continue de rapporter et d'ajouter à la valeur de votre placement.

Ce territoire prometteur que nous desservons grandit rapidement. Son industrie hautement diversifiée le protège d'un marasme temporaire dans un domaine ou l'autre des affaires. Et l'électrification graduelle des entreprises de ferme fait merveille pour nos cultivateurs en simplifiant leur travail et en réduisant leurs frais de production.

Domiciliaire aussi bien qu'industrielle ou institutionnelle, la construction fleurit, avec le résultat que les 2,747 clients raccordés cette année portent à 72,292 le nombre total de nos abonnés. Ce nouvel apport, renforcé d'un usage de plus en plus répandu de l'électricité, a

haussé de quelque 10% sur l'an passé la consommation, qui a atteint 554,583,784 kilowatt-heures, contre 494,428,920 l'an dernier. Il y a dix ans, c'est-à-dire en 1943, nos 35,119 clients de l'époque en avaient consommé 287,933,900.

PLUS DE REVENU

Notre revenu brut de l'année a été de \$7,676,076, contre \$6,929,720 l'an dernier, et \$3,230,066 il y a dix ans. C'est une augmentation pour l'année de 10.77%.

Je note ici que cette augmentation de revenu n'est nullement le résultat d'une augmentation de mon salaire, mais bien d'un usage accru de mes services. La vérité, c'est que mon salaire est moins élevé qu'en 1943.

On oublie trop souvent que, tous les prix étant bien supérieurs à ceux de 1939, les taux de SCP sont aujourd'hui plus bas qu'alors. Malheureusement, je n'en saurais dire autant des taxes, des services, de l'équipement et, en général, des frais d'exploitation, qui ont suivi de très près la tendance générale des prix.

Seuls, l'accroissement du volume des ventes et la surveillance minutieuse des dépenses expliquent cette fermeté de nos taux et le fait que, malgré une marge de profit de plus en plus étroite, un dividende raisonnable vous est encore payé aux trois

40^{ÈME}

RAPPORT ANNUEL

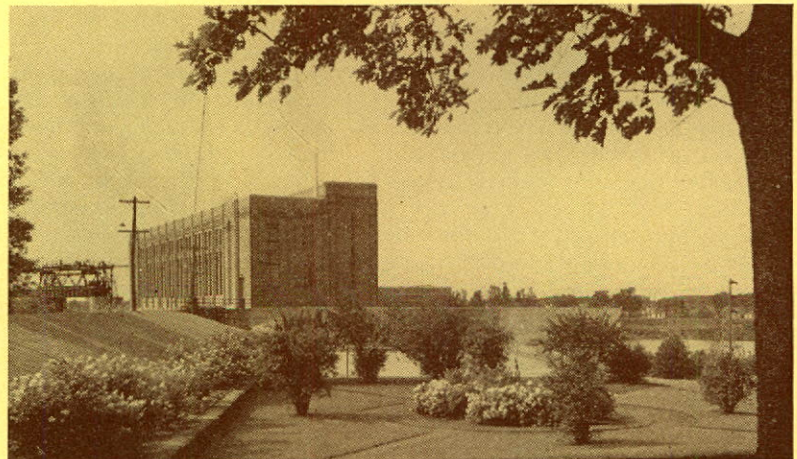
mois, à vous dont les économies me fournissent l'outillage.

DIVIDENDES

Le détenteur d'action ordinaire a reçu cette année \$1.70 l'action en dividende. Pour la troisième année consécutive, ceci entraîne pour le détenteur d'action privilégiée la perception d'un dividende dit de participation. Il en est ainsi décidé par une clause intégrante de nos actions privilégiées, valeur au pair de \$100 en vertu de laquelle celle-ci perçoit quatre fois la somme de dividendes payée dans l'année sur l'action ordinaire (sans valeur au pair). Un minimum est prévu: \$6.00, et un maximum: \$7.00.

Le détenteur d'action privilégiée a donc perçu cette année \$6.80 de dividende, les \$0.80 de participation ayant été ajoutés au dernier versement trimestriel.

Hemmings Falls — Énergie et Beauté



LA MESURE DE NOTRE PROGRÈS

La nomenclature qui suit illustre la marche de notre progrès. Elle se passe de commentaires.

	1953	1952	Progrès
Clients	72,292	69,545	2,747
Kilowatt-heures	554,583,784	494,428,920	60,154,864
Revenu brut	\$7,676,076	\$6,929,720	\$746,356
Energie achetée	\$1,553,790	\$1,292,421	\$261,369
Frais d'opération	\$1,302,015	\$1,157,656	\$144,359
Entretien	\$ 684,054	\$ 699,461	-\$ 15,407
Fonds de pension	\$ 129,544	\$ 122,373	\$ 7,171
Taxes	\$1,498,039	\$1,407,768	\$ 90,271
Taxe par client	\$ 20.72	\$ 20.20	\$ 0.52
Intérêt	\$ 386,375	\$ 386,375	—
Dépréciation	\$ 680,500	\$ 657,800	\$ 22,700
Dividendes privilégiés	\$ 482,045	\$ 453,690	\$ 28,355
Dividendes ordinaires	\$ 680,000	\$ 640,000	\$ 40,000
Gardé dans l'entreprise	\$ 266,381	\$ 112,176	\$154,205
*Revenu par action	\$ 2.36	\$ 1.77	\$ 0.59

*Dédution faite des dividendes privilégiés.

DÉPRÉCIATION

La somme de \$680,500, soit \$22,700 de plus que l'an dernier, a été portée au compte de dépréciation. C'est l'équivalent de 2% de nos immobilisations, soit la moyenne des divers taux appliqués à l'immobilisation dépréciable. Comme certaines valeurs non dépréciables, le terrain par exemple, sont incluses dans l'ensemble, la réserve réelle sur les valeurs dépréciables dépasse donc les 2%.

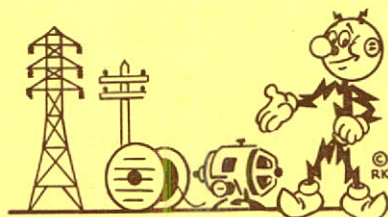
Nous appliquons la méthode de dépréciation dite "en ligne droite", telle qu'adoptée par la Régie provinciale de l'électricité et la plupart des utilités publiques. C'est la méthode la plus simple de se pourvoir contre la dévaluation matérielle engendrée par l'usure, la détérioration ou la désuétude.

Pour les non-initiés, la méthode de dépréciation en droite ligne consiste à diviser le coût du matériel par le nombre d'années d'usage. Exprimé en pourcentage, le quotient obtenu représente la réserve annuelle pour dépréciation.

Réinvestis dans l'entreprise, les fonds ainsi disponibles rapportent davantage que s'ils étaient placés ailleurs.

En même temps, cette formule augmente la valeur hypothécable des immobilisations, ce qui ajoute encore à la sécurité des détenteurs d'obligations.

J'ajouterai en passant que les obligations SCP comptent parmi les plus haut cotées dans le portefeuille d'obligations industrielles du pays.



GÉNÉRATION ET TRANSMISSION

Nos dépenses de capital de l'année ont atteint \$1,000,833. Ceci porte à \$34,467,813 la somme de nos immobilisations.

L'immobilisation la plus importante a été faite à nos sous-centrales de St-Césaire et Magog, avec l'apport de deux transformateurs autorégularisés de 25,000 kva. Ces additions portent à 100,000 kva le

potentiel de St-Césaire, et à 50,000, celui de Magog. C'est une dépense de près d'un quart de million.

De plus, près d'un demi-million a été employé à construire des lignes de transmission et de distribution pour améliorer le service et raccorder les nouveaux clients. Ainsi en janvier, fut inaugurée à Iberville une nouvelle sous-centrale baptisée Desjardins qui soulage le réseau de St-Jean de la demande d'Iberville. Elle est munie d'un transformateur de 6,600 kva.

En mai, nous avons mis en opération la nouvelle ligne de 48,000 volts qui relie Knowlton à South Stukeley. A Knowlton, un transformateur de 3,000 kva réduit ce voltage à 13,800, suffisant pour les besoins immédiats de cette municipalité déjà munie d'un premier circuit de 13,800 volts avec Foster.

En septembre, une autre ligne de 48,000 volts a été mise en service entre Burroughs Falls et Rock Island. Comme Burroughs Falls était déjà relié à Magog par ce circuit à haut voltage, la nouvelle ligne apporte un second circuit de 48,000 volts à Rock Island, qui en recevait déjà un premier par voie de Beebe. Le nouveau tronçon remplace la ligne de 24,000 volts construite il y a 41 ans.

Trois milles de ligne ont dû être reconstruites pour livrer passage à la nouvelle route Acton Vale — South Durham. Même chose à Cookshire, pour l'élargissement de la route d'East Angus.

TAUX

Confrontées par la hausse constante des frais d'entretien et d'exploitation, nombre d'utilités publiques ont dû recourir aux commissions de contrôle pour des augmentations de taux. Chez nos voisins du sud, de 1947 à 1952 inclusivement, plus de 250 telles requêtes ont été accordées, et d'autres sont encore à l'étude. Même chose au Canada, où plusieurs augmentations de taux ont été permises par les autorités compétentes.

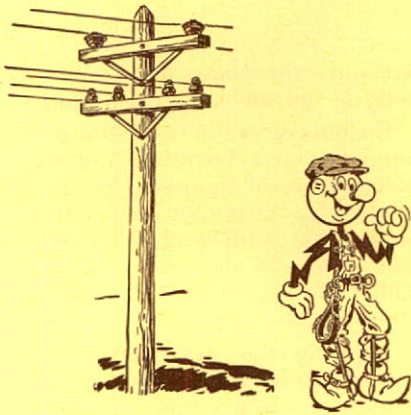
Ainsi l'Ontario, dont la Commission d'Hydro exige depuis janvier dernier des municipalités du sud, qu'elle dessert, une augmenta-

tion de 14.8% sur le prix de gros. Ces municipalités ont dû hausser proportionnellement leur prix de détail. Toronto, par exemple, a augmenté ses taux de 15.5%.

De plus, les populations rurales, que dessert directement l'Hydro ontarienne, ont dû absorber une hausse proportionnelle.

Heureusement, tel n'est pas notre cas. Jusqu'ici, il nous a été possible de conserver une saine assiette financière à même nos taux actuels, inchangés depuis 1947, alors que nous les avions réduits.

Je veux espérer que nous continuerons de même.



DISTRIBUTION

Conjointement avec la Compagnie du Téléphone Bell, nous avons complété la construction d'une importante longueur de ligne. Cette politique a l'avantage d'éliminer le doublage et de dégager d'autant le beau paysage d'Estrie. Ces lignes conjointes existent surtout dans les régions de St-Césaire, Rock Island, Foster et Massawippi.

Nous avons ajouté dans l'année 53 milles de nouvelles lignes de distribution, dont la longueur totale atteint maintenant 2,936.69 milles.

Quant à l'électrification rurale, elle est à peu près complétée, avec les 38 milles de lignes rurales construites cette année.

Nous estimons à environ 350 le nombre des fermes isolées encore sans électricité. Nous les atteignons graduellement, bien que nos frais de construction soient vraiment prohibitifs.

Mais dans l'ensemble, le travail d'électrification rurale a été complété l'an dernier, un an avant l'expiration du plan quinquennal lancé en 1948.

ENTRETIEN

L'entretien du réseau en vue d'assurer la continuité maxima du service a marché bon train comme de coutume. Le peinturage, le

nettoyage et le reconditionnement des installations ont été menés à bonne fin, et nous sommes en droit d'escompter un fonctionnement sans trop d'anicroche pour l'avenir immédiat.

Du côté des poteaux, notre programme de remplacement continue, et les récentes tempêtes n'ont causé que des dommages secondaires.

LES RÉSERVOIRS

Compte tenu d'un été plutôt sec, les conditions de l'eau dans la région ont été passables, et la génération s'est déroulée sans accidents majeurs. La production d'énergie a été de 192,372,460 kwhs, ce qui est un peu moins que la moyenne.

Par contre, nos achats d'énergie: 362,211,324 kwhs, ont dépassé ceux de toutes les années passées. Cette énergie achetée nous a coûté \$1,553,790.

TAXES

Il est indéniable que, du point de vue taxes, l'utilité publique à capital privé est désavantagée en regard des systèmes municipaux et gouvernementaux.

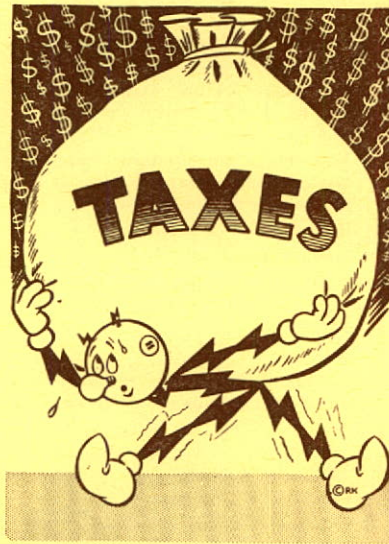
Alors que la première doit payer avec empressement toute taxe levée par les divers gouvernements, les seconds se tirent "franco" des taxes suivantes:

1. Impôt fédéral et provincial sur le revenu.
2. Taxe provinciale sur le capital.
3. Taxe de vente provinciale et municipale.
4. Impôt foncier municipal et scolaire.

Pourtant, et alors que nos prix se comparent favorablement avec ceux des systèmes municipaux et gouvernementaux, nous avons payé \$1,230,000 rien qu'en impôts sur le revenu. Pour le reste, voyez la liste qui suit.

L'ensemble des taxes pour l'année représente \$20.72 par client.

Il faut pourtant en ajouter d'autres, omises de la liste ci-contre parce qu'elles sont absorbées dans les comptes d'entretien et d'exploitation ou qu'elles sont incluses dans la facture du fournisseur; ainsi les taxes de vente municipale, provinciale, fédérale, la taxe sur l'essence;



les droits de douanes. Et j'en passe probablement.

C'est entendu, les utilités publiques sont fières de contribuer leur juste part des frais de gouvernement. Je soutiens cependant que toute entreprise d'affaires devrait assumer également le fardeau fiscal. Autrement le citoyen, qui est à la fois client et actionnaire de l'entreprise contribuable, doit supporter plus que sa part de la dépense gouvernementale pour compenser la perte de revenu fiscal découlant de l'entreprise non-contribuable.

N'oublions pas que cette entreprise libre de taxes jouit de tous les avantages du gouvernement et fait usage de tous ses services au même titre que l'entreprise qui paie taxes. Il est donc évident que tous devraient contribuer proportionnellement à défrayer le coût d'administration des affaires du pays.

les permis de conduire et enregistrements d'autos et camions; les taxes d'inspection des compteurs; les taxes sur la facture de téléphone, le repas,

Année	Municipales		Provinciales	Fédérales	Divers	Total
	Général	Écoles				
1944	\$65,573	(incl. école)	\$ 53,065	\$ 603,175	\$ 502	\$ 722,315
1945	36,672	28,102	53,927	722,393	538	841,632
1946	37,461	28,958	64,683	663,325	539	794,966
1947	35,203	32,184	168,122	712,108	537	948,154
1948	39,553	36,075	199,081	451,979	597	727,285
1949	44,430	40,520	218,297	540,596	791	844,634
1950	40,029	46,179	257,627	719,877	1,631	1,065,343
1951	44,425	50,840	282,438	1,040,554	1,076	1,419,333
1952	51,316	57,448	286,684	1,011,843	477	1,407,768
1953	56,966	63,412	314,532	1,062,979	150	1,498,039



DIVISION FORESTIÈRE

Un inventaire forestier pris l'automne dernier révèle que, de 1,958,114 arbres repiqués dans notre plantation depuis ses débuts, 1,608,900 ont survécu et sont en pleine croissance. Cette survivance représente 82.6% du total planté.

La saison 1953 a été fertile: 219,224 pousses de trois et quatre ans sont passées de la pépinière aux plantations pour y grandir et pros-

pérer. Surveillées de près tout l'été, ces pousses ont bénéficié d'un climat favorable, et 89 p.c. de ces pousses ont survécu à la difficile première année de transplantation.

Les diverses espèces de bois dur et mou qui grandissent et prospèrent dans nos 1,554 acres de plantations atteignent maintenant le nombre imposant de 1,778,659 arbres.

La pépinière est augmentée de 16 nouvelles plate-bandes, qui logent 170,906 pousses de l'année. Déduction faite des pousses repiquées sur nos propres terrains, plus les 7,420 arbres donnés aux clubs 4-H, plus enfin 14,277 pousses mises en vente,

le compte des plants de la pépinière était de 496,499 en fin de saison.

En plus de ces activités de reboisement et de sylviculture qui se répètent d'année en année, un travail semblable s'accomplit dans d'autres boisés d'un total de 2,411 acres, et dans lesquels on trouve quelque 9,000 érables, dont 3,500 peuvent être entaillés.

A la charrue, des coupe-feu ont été aménagés aux endroits stratégiques, et nous n'avons eu à déplorer aucun incendie.

La principale raison de toute cette activité est notre ambition de reboiser les rives du St-François. En plus de contribuer considérablement

AUTRES INDUSTRIES...

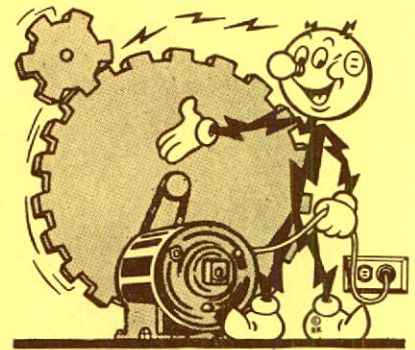
PROMOTION INDUSTRIELLE

Dans l'ensemble, le développement industriel de la région s'est maintenu à un rythme égal.

Pour compenser la diminution du nombre des grandes industries nouvelles, un nombre plus considérable de petites sont venues s'établir. Plusieurs établissements déjà établis se sont agrandis; ils consomment plus d'électricité, emploient plus de travailleurs.

Ce qui suit n'est qu'une liste partielle des industries nouvelles ou agrandies du territoire:

BEDFORD	Gama Toys (Canada) Ltd.	Subsidaire d'une compagnie allemande. Doit occuper un édifice de 6,000 p.c.
	Clix Fastener Corp.	Assemblage de produits comportant des fermetures éclair. Edifice de 9,000 p.c. en voie de construction.
BROMPTONVILLE	Brompton Salvage Co. Ltd.	Récupération de métal.
	J.-E. Bergeron	Boulangerie.
COWANVILLE	The Albany Felt and Canada Ltd.	Feutre pour moulins à papier. En opération dans une usine moderne de 90,000 p.c.
DRUMMONDVILLE	Antoine Biron	Scierie.
	Sylvania Electric (Canada) Ltd.	Lampes incandescentes et fluorescentes. En opération dans une usine de 35,000 p.c.
EAST ANGUS	Thomas Bonar & Co. Ltd.	Sacs de papier. En opération dans un édifice de 31,000 p.c.
EASTMAN	Quebec Copper Corp.	Concasseur à minerai en construction.
FARNHAM	Rack Engineering Co. Ltd.	Conception et manufactures de manufacturiers industriels. Bientôt en opération dans un édifice de 10,000 p.c.
	Canadian Plastic & Weaving Mills	Produits pour rembourrage d'auto. Occupent 20,000 p.c. dans l'ex-édifice de Verner Bros.
GRANBY	Granby Die Casting Inc.	Coulage de petits accessoires domestiques. Edifice de 10,000 p.c.
	Granby Elastic & Textiles Ltd.	Extension climatisée de 10,000 p.c. pour tissage.
	Granby Weaving & Spinning Mills Ltd.	Filage du coton employé dans la manufacture du corduroy.
	J.-M. Charland	Atelier d'usinage pour fabrication de moules métalliques pour manufacture d'objets plastiques.
	United Maple Products Ltd.	Extension de 11,000 p.c.
	Colloids of Canada Ltd.	Produits chimiques pour l'industrie textile. Extension de 10,000 p.c.
	Micanite (Canada) Ltd.	Un bureau est déjà ouvert et on travaille aux plans d'un édifice.
LENOXVILLE	Golden Star Knitting Co. Ltd.	Dans le comté d'Ascot. Une manufacture est en construction pour la production de bas de soie.



Il convient de mentionner ici l'effort particulier accompli par la ville de Richmond, une ville progressive qui a atteint un degré de développement digne d'être offert en exemple.

Avec l'approbation des autorités provinciales, les dirigeants de Richmond délimitèrent d'abord un site industriel d'accès facile, à portée des services municipaux et du transport ferroviaire, abondant à cet endroit. On ouvrit des rues, un éperon du rail fut construit, un pont vint enjamber le chemin de fer; l'eau, l'égout, l'électricité furent conduits à pied d'oeuvre.

Puis ce fut le tour du capital de l'endroit, qui érigea trois constructions industrielles pour vente ou location. Deux de ces constructions sont déjà occupées par de florissantes et solides industries, la troisième est en voie de l'être.

Dans le même temps, l'autorité civique émettait des permis de construction domiciliaire pour plusieurs centaines de milliers de dollars, ce qui donnait au commerce local un nouvel élan.

à la beauté du site, la forêt conserve la spongiosité du sol, régularise le drainage et l'évaporation.

Au cours de l'été, nombre de visiteurs sont venus admirer nos plantations, qui ont par la suite joui d'une agréable publicité dans la presse et à la radio. Avec l'aide du ministère des Terres et Forêts de Québec, nous avons beaucoup travaillé à l'éveil de l'intérêt public dans le reboisement et l'administration scientifique des boisés. Ceci reste encore un des buts premiers de cette partie de notre entreprise.

LES VENTES DE MARCHANDISES

Les ventes de marchandises dans nos 24 succursales ont dépassé celles de l'an dernier de \$196,749, pour atteindre un total de \$1,111,973.

Ce total a été formé des ventes suivantes:

	1953	1952		1953	1952
Poêles	725	507	Bouilloires	182	187
Réfrigérateurs	759	647	Fers à repasser	537	599
Congélateurs	73	22	Grille-pain	322	222
Lessiveuses	337	277	Chaufferettes	246	280
Plaques chauffantes, poêles et fours	186	275	Repasseuses	43	30
Chauffe-eau	611	451	Malaxeurs	45	45
Aspirateurs	94	91	Radios	147	173
Polisseuses	227	55	Autres appareils domestiques	414	398

... POUR L'ESTRIE

IBERVILLE	Metal Powders Ltd.	Installation d'un four à arc de 250 kw.
MARIEVILLE	Marieville Shoe Co. Ltd.	Extension de 1,900 p.c.
RICHMOND	Richmond Enterprises Ltd.	Scierie.
	H. H. Brown Shoe Co. Canada.	Chaussures de travail. En opération.
	J.-E. Lemieux	Atelier de menuiserie.
	B. & T. Foundry Co. Ltd.	Coulage de la fonte et usinage. En production dans un atelier de 11,000 p.c.
STANBRIDGE EAST	F. Guthrie	Moulin à farine.
ST-GUILLAUME	Raoul Lareau	Moulin en construction pour le hachage de l'alfalfa.
	Ducharme & Frères Enrg.	Scierie.
ST-HYACINTHE	Kambly (of Switzerland) Canada Ltd.	Manufacturiers de chocolat en provenance de Suisse. Doivent occuper un édifice de 30,000 p.c.
	Griffin Steel Foundries Ltd.	Fabricants de roues de chemin de fer et de pièces coulées. Usine presque terminée.
	Dubuc Shoe Co. Ltd.	Chaussure d'enfants. Occupe 2,400 p.c. de plancher dans l'ancien édifice de Consolidated Textiles.
	Regal Knitting Mills	Tricoteurs. Occupent aussi de l'espace dans l'édifice précité.
	Superior Window & Door Products Co.	Portes et chambranles d'aluminium. Doivent occuper un édifice de 6,000 p.c.
ST-ISIDORE	Patrice Mercier	Scierie.
ST-JEAN	Nova Knitting Ltd.	Bas pour dames.
	Dexter Mfg. Co.	Bijouterie de costume. Occupent 2,300 p.c.
	St. Lawrence Mfg. Co. Ltd.	Produits de plastique. Occupent l'ancien édifice de Modern Model Plastic.
	Canadian Potteries Ltd.	Extension de 40,000 p.c. pour entreposage et expédition.
SUTTON	Darrah Brothers Ltd.	Reconstruisent l'atelier de quilles incendié il y a quelques mois.
WATERLOO	Alfred Fontaine	Scierie.
	General Foundry Reg'd.	Fonderie en construction.
	United Industries Ltd.	Articles de sports. Remplacent Cliffords Ltd.
	MacDonald Metal & Plastics Ltd.	Addition d'un entrepôt de 10,400 p.c.
WAYS MILLS	Belding Corticelli Ltd.	Occupent l'ancienne tisserie de lainages.

POUR LA FERME

Ils sont de plus en plus nombreux, les fermiers qui comptent sur moi pour exécuter quantités de travaux qui leur prenaient auparavant tant de temps, et que je peux faire tellement mieux et plus vite.

En plus des accessoires domestiques ordinaires, nos fermiers ont acheté:

	1953	1952
Chauffe-eau	23	34
Tondeuses à bétail	10	12
Moteurs	43	22
Ventilateurs pour étales	49	92
Pompes	33	53
Refroidisseurs à lait	49	21

Notre politique soutenue d'une promotion probe et constructive continue de porter fruits, et son effet se reflète, non seulement par un plus fort volume de vente dans nos propres magasins, mais par un accroissement simultané chez les autres distributeurs de la région.

Parmi les méthodes employées, mentionnons l'annonce régulière dans 22 hebdomadaires et trois quotidiens. Chaque annonce est signée comme suit: "Voyez votre marchand préféré ou Southern Canada Power". Le résultat est à notre avantage autant qu'à celui du marchand.

Nous tenons à l'estime des marchands et des entrepreneurs; toute notre politique ne vise qu'à l'obtenir et à la garder.

LE DOMAINE COMMERCIAL

Cette promotion a aussi encouragé la demande d'installations frigorifiques et de cuisson commerciales.

De plus, nous avons retenu des kiosques à 10 foires de comté, et plus de 8,200 ménagères et futures mariées ont assisté à nos 13 cours d'art culinaire.

Enfin, un fourgon-exposition exhibant quantité d'accessoires domestiques a parcouru la région, mettant à la portée de tous la révélation du plaisir qu'on trouve à l'usage des accessoires électriques.

ÉCLAIRAGE

L'industrie, le commerce, les écoles et collèges reconnaissent de plus en plus l'importance d'un éclairage suffisant. Dans ce domaine, nous avons soumis nombre de plans et recommandations, et chacun y a trouvé son avantage.

La comparaison d'une bonne installation d'éclairage avec l'installation remplacée apporte toujours des commentaires agréables.

ÉCLAIRAGE DES RUES

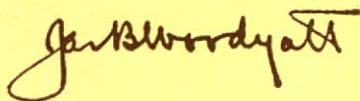
Cet aspect hautement spécialisé de l'éclairage est de plus en plus généralement reconnu des conseils municipaux, conscients qu'une rue plus éclairée est une rue plus sûre.

La tendance s'écarte maintenant des lampes de 100 watts, en faveur des lampes modernes de 300 et 500 watts à faisceau dirigé. Un conseiller qui a vu ces installations fonctionner ailleurs revient chez lui déterminé à les obtenir pour sa ville.

L'effet pour la ville se traduit par des rues plus brillantes, un attrait accru pour le touriste et l'industriel. Pour nous, c'est plus d'amitié et, ce qui ne gâte rien, plus de revenus.

Tout ceci fait partie de notre "croissance cultivée".

Approuvé et respectueusement soumis au nom du conseil.



Président.

SOURCES ET APPLICATIONS DES FONDS

Nos fonds proviennent de		
Revenus gardés dans l'entreprise	\$ 266,381	
Réserves pour dépréciation et autres	717,884	
Vente de valeurs de placement	294,151	
		\$1,278,416
ils ont servi		
à l'augmentation de l'actif hypothécable	\$1,000,833	
à augmenter notre capital courant	175,830	
à des prêts hypothécaires additionnels, moins les remboursements	101,753	
		\$1,278,416

L'ESTRIE

Été comme hiver, des milliers de Canadiens et d'Américains viennent se récréer en Estrie, où ils trouvent le sport ou l'amusement qu'ils cherchent.

Au sein d'un paysage d'une incomparable beauté, étoilé de douzaines de lacs de toutes superficies, à l'abri des plus jolies montagnes qui soient, chaque sport a ses adhérents et est disponible à profusion.

L'hospitalité y est variée et à portée de toutes les bourses, et la vie nocturne n'envie rien à personne.

La vie est complète dans cette belle Estrie que nous servons. Car ici on travaille, on vie, on se récréé.

LES "QUART DE SIÈCLE"

Dix-neuf pour cent de nos employés permanents appartiennent maintenant au club "quart de siècle" de la compagnie. Les 17 membres qui sont venus s'ajouter cette année portent à 121 les cadres du club. Des plateaux et montres dûment gravés leur ont été distribués au banquet annuel, tenu à Drummondville, le 29 septembre.

Je crois que c'est là un record enviable pour l'employeur qui peut se targuer d'une telle proportion de son personnel ayant passé de 25 à 52 ans de vie à son service!

La somme de \$134,766 a été ajoutée cette année au fonds de pension non contributoire. De cette somme, \$129,544 s'appliquent à l'exercice terminé. Le fonds est maintenant de \$1,029,370.

NOS RELATIONS AVEC LE PUBLIC

Nous tâchons sans relâche à faire connaître la compagnie au public et, dans ce but, nous prenons un soin particulier de nos relations avec les collectivités de la région et d'ailleurs.

Le journal de nos abonnés, "Contact", tire bi-mensuellement à près de 72,000 exemplaires. En plus de donner le point de vue de la compagnie, "Contact" souligne de façon consistante les avantages de l'électrification du foyer. Ce journal met aussi en valeur l'industrialisation de la région et participe aux mouvements régionaux.

Les meilleures relations sont maintenues avec la presse et la radio, qui se sont montrées très aimables pour la compagnie et ses employés.

A titre d'actionnaire, vous aurez reçu en même temps que votre chèque de dividende notre rapport trimestriel, qui constitue l'essence de ce rapport annuel.

Je termine en exprimant l'appréciation et les remerciements des administrateurs au personnel pour "de la bonne ouvrage bien faite".

Au plaisir de vous voir à l'assemblée générale annuelle des actionnaires, qui a lieu cette année à 11.45 heures, le 18 décembre. L'endroit est le même: chambre 102, 355 ouest, rue St-Jacques, Montréal.

D'ici là, je demeure,

Bien à vous,



Southern Canada Power Company Limited

et sa filiale

Sherbrooke Railway and Power Company

Etats financiers réunis
pour l'année fiscale terminée
le 30 septembre 1953

REVENUS ET DÉPENSES

NOUS AVONS REÇU	<table border="0" style="width: 100%;"> <tr> <td style="width: 80%;">Vente d'électricité</td> <td style="width: 10%;"></td> <td style="width: 10%; text-align: right;">\$7,506,419</td> </tr> <tr> <td>Revenus divers nets — y inclus le profit sur les ventes de marchandises</td> <td></td> <td style="text-align: right;">93,501</td> </tr> <tr> <td>Revenu des valeurs de placement</td> <td></td> <td style="text-align: right;">76,156</td> </tr> </table>	Vente d'électricité		\$7,506,419	Revenus divers nets — y inclus le profit sur les ventes de marchandises		93,501	Revenu des valeurs de placement		76,156	\$7,676,076																					
	Vente d'électricité		\$7,506,419																													
	Revenus divers nets — y inclus le profit sur les ventes de marchandises		93,501																													
Revenu des valeurs de placement		76,156																														
NOUS AVONS PAYÉ	<table border="0" style="width: 100%;"> <tr> <td style="width: 80%;">Achat d'électricité</td> <td style="width: 10%;"></td> <td style="width: 10%; text-align: right;">\$1,553,790</td> </tr> <tr> <td rowspan="3" style="vertical-align: middle;">Frais d'exploitation y compris</td> <td style="border: 1px solid black; padding: 2px;"> <table border="0" style="width: 100%;"> <tr> <td style="width: 80%;">Traitement de l'exécutif</td> <td style="width: 10%; text-align: right;">\$99,803</td> <td style="width: 10%;"></td> </tr> <tr> <td>Frais juridiques</td> <td style="text-align: right;">3,008</td> <td style="text-align: right;">1,302,015</td> </tr> <tr> <td>Honoraires des administrateurs</td> <td style="text-align: right;">17,400</td> <td></td> </tr> </table> </td> <td></td> </tr> <tr> <td>Taxes (sauf les impôts sur le revenu)</td> <td></td> <td style="text-align: right;">268,039</td> </tr> <tr> <td>Frais d'entretien</td> <td></td> <td style="text-align: right;">684,054</td> </tr> <tr> <td rowspan="2" style="vertical-align: middle;">Versements au fonds de pension</td> <td style="border: 1px solid black; padding: 2px;"> <table border="0" style="width: 100%;"> <tr> <td style="width: 80%;">Service de l'année courante</td> <td style="width: 10%; text-align: right;">\$91,704</td> <td style="width: 10%;"></td> </tr> <tr> <td>Service des années passées</td> <td style="text-align: right;">37,840</td> <td style="text-align: right;">129,544</td> </tr> </table> </td> <td></td> </tr> </table>	Achat d'électricité		\$1,553,790	Frais d'exploitation y compris	<table border="0" style="width: 100%;"> <tr> <td style="width: 80%;">Traitement de l'exécutif</td> <td style="width: 10%; text-align: right;">\$99,803</td> <td style="width: 10%;"></td> </tr> <tr> <td>Frais juridiques</td> <td style="text-align: right;">3,008</td> <td style="text-align: right;">1,302,015</td> </tr> <tr> <td>Honoraires des administrateurs</td> <td style="text-align: right;">17,400</td> <td></td> </tr> </table>	Traitement de l'exécutif	\$99,803		Frais juridiques	3,008	1,302,015	Honoraires des administrateurs	17,400			Taxes (sauf les impôts sur le revenu)		268,039	Frais d'entretien		684,054	Versements au fonds de pension	<table border="0" style="width: 100%;"> <tr> <td style="width: 80%;">Service de l'année courante</td> <td style="width: 10%; text-align: right;">\$91,704</td> <td style="width: 10%;"></td> </tr> <tr> <td>Service des années passées</td> <td style="text-align: right;">37,840</td> <td style="text-align: right;">129,544</td> </tr> </table>	Service de l'année courante	\$91,704		Service des années passées	37,840	129,544		3,937,442
	Achat d'électricité		\$1,553,790																													
	Frais d'exploitation y compris	<table border="0" style="width: 100%;"> <tr> <td style="width: 80%;">Traitement de l'exécutif</td> <td style="width: 10%; text-align: right;">\$99,803</td> <td style="width: 10%;"></td> </tr> <tr> <td>Frais juridiques</td> <td style="text-align: right;">3,008</td> <td style="text-align: right;">1,302,015</td> </tr> <tr> <td>Honoraires des administrateurs</td> <td style="text-align: right;">17,400</td> <td></td> </tr> </table>	Traitement de l'exécutif	\$99,803			Frais juridiques	3,008	1,302,015	Honoraires des administrateurs	17,400																					
		Traitement de l'exécutif	\$99,803																													
		Frais juridiques	3,008	1,302,015																												
	Honoraires des administrateurs	17,400																														
	Taxes (sauf les impôts sur le revenu)		268,039																													
	Frais d'entretien		684,054																													
	Versements au fonds de pension	<table border="0" style="width: 100%;"> <tr> <td style="width: 80%;">Service de l'année courante</td> <td style="width: 10%; text-align: right;">\$91,704</td> <td style="width: 10%;"></td> </tr> <tr> <td>Service des années passées</td> <td style="text-align: right;">37,840</td> <td style="text-align: right;">129,544</td> </tr> </table>	Service de l'année courante	\$91,704		Service des années passées	37,840	129,544																								
		Service de l'année courante	\$91,704																													
Service des années passées	37,840	129,544																														
	Revenu de l'exploitation	3,738,634																														
	(avant déduction des item suivants)																															
NOUS AVONS PAYÉ OU RETENU	<table border="0" style="width: 100%;"> <tr> <td style="width: 80%;">Intérêts sur obligations</td> <td style="width: 10%;"></td> <td style="width: 10%; text-align: right;">\$ 386,375</td> </tr> <tr> <td>Dépréciation</td> <td></td> <td style="text-align: right;">680,500</td> </tr> <tr> <td>Impôts sur le revenu</td> <td></td> <td style="text-align: right;">1,230,000</td> </tr> </table>	Intérêts sur obligations		\$ 386,375	Dépréciation		680,500	Impôts sur le revenu		1,230,000	2,296,875																					
	Intérêts sur obligations		\$ 386,375																													
	Dépréciation		680,500																													
Impôts sur le revenu		1,230,000																														
	PROFITS NETS DE L'ANNÉE	\$1,441,759																														

Southern Canada Power Company Limited

et sa filiale

Sherbrooke Railway and Power Company

BILAN
(Notre situation financière)

Actif

	1953	1952
Immobilisations:		
Forces hydro-électriques, terrains, bâtisses, réseaux de transmission et de distribution, outillage, organisation, etc., au prix coûtant moins la régularisation nette résultant de la fusion	\$34,467,813	\$33,466,979
Placements — Valeur aux livres:		
Placements et prêts dans les filiales	\$ 90,003	95,003
Hypothèques à recevoir	344,169	232,417
	434,172	327,420
Disponibilités:		
Espèces en caisse et en banque	272,114	234,990
Valeurs de placement (valeur marchande \$2,375,122)	2,083,360	2,369,673
Comptes, effets et intérêt à recevoir	958,110	818,403
Marchandises et approvisionnement évalués au prix coûtant moyen. (Des régularisations aux livres sont faites périodiquement pour correspondre aux inventaires réels)	758,243	782,195
	4,071,827	4,205,261
Divers:		
Dépenses payées d'avance et différées	104,818	88,016
	\$39,078,630	\$38,087,676

Passif

ENVERS LE PUBLIC

	1953	1952
Dette à longue échéance:		
Titres de première hypothèque—		
3½%, série "B" échéant le 2 juillet 1976	\$6,000,000	\$ 6,000,000
3½%, série "C" échéant le 2 juillet 1976	2,500,000	2,500,000
3¾%, série "D" échéant le 2 janvier 1981	2,500,000	2,500,000
	11,000,000	11,000,000
Obligations municipales garanties 4½%, échéant le 1er mai 1960	100,000	100,000
	\$11,100,000	11,100,000

Exigibilités:		
Comptes à payer et dettes courues	479,347	510,106
Taxes à payer	835,987	768,955
Dividendes à payer le 15 octobre 1953 sur les actions privilégiées	163,045	134,689
Dividendes à payer le 16 novembre 1953 sur les actions ordinaires—portion courue	120,000	106,667
Dépôts des clients et dépôts spéciaux	344,706	330,096
Intérêt couru sur obligations	97,344	97,344
	2,040,429	1,947,857

	1953	1952
Réserves:		
ENVERS LES ACTIONNAIRES		
Dépréciation	8,773,173	8,150,350
Mauvaises créances	14,847	18,437
Divers et contingences	472,422	459,654
	9,260,442	8,628,441

Capital — Actions et excédent réalisé:		
Actions privilégiées cumulatives à 6%, avec participation —		
Autorisées — 100,000 actions de \$100 chacune		
Emises et entièrement payées — 70,889 actions de \$100 chacune	7,088,900	7,088,900
Actions ordinaires —		
Autorisées — 500,000 actions sans valeur nominale		
Emises et entièrement payées — 400,000 actions sans valeur nominale	8,000,000	8,000,000
Excédent réalisé — Profits gardés dans l'entreprise	1,588,859	1,322,478
	16,677,759	16,411,378
	\$39,078,630	\$38,087,676

Signé au nom du Conseil d'Administration:
Jaś. B. Woodyatt, Administrateur.
A. J. Nesbitt, Administrateur.

Soumis avec notre rapport du 30 octobre 1953.
P. S. Ross & Sons,
 Montréal, Qué. Comptables Agréés.

Etats financiers réunis
pour l'année fiscale terminée
le 30 septembre 1953

EXCÉDENT RÉALISÉ
(Profits gardés dans l'entreprise)

Solde au début de l'année		\$1,322,478
Profits nets de l'année		\$1,441,759
A déduire:		
Perte sur la vente de valeurs	\$ 4,162	
Moins: Somme transportée de la réserve pour dépréciation	4,162	
Dividendes —		
Actions privilégiées —		
Réguliers	\$425,334	
Participation	56,711	
		482,045
Actions ordinaires	680,000	
Rectification de la portion courue	13,333	
		693,333
Total des dividendes		1,175,378
Profits gardés dans l'entreprise — année courante		266,381
Solde à la fin de l'année		\$1,588,859

RAPPORT DES VÉRIFICATEURS

SOUTHERN CANADA POWER COMPANY LIMITED,
MONTRÉAL, QUÉ.

Nous avons examiné le bilan réuni de Southern Canada Power Company Limited et sa filiale, Sherbrooke Railway and Power Company, au 30 septembre 1953 et les états réunis y attendant des comptes Revenus et Dépenses et de l'Excédent Réalisé pour l'année terminée à cette date. Nous avons obtenu tous les renseignements et explications dont nous avons eu besoin. Notre examen, fait en conformité des principes de comptabilité d'usage courant et appropriés aux circonstances, comprenait des épreuves de l'exactitude de la comptabilité et des autres pièces justificatives et tels autres moyens d'action que nous avons jugés nécessaires.

Nous faisons rapport qu'à notre avis, le bilan réuni ci-joint et les états réunis y attendant des comptes Revenus et Dépenses et de l'Excédent Réalisé sont rédigés de manière à représenter véritablement et exactement l'état réuni des affaires des compagnies au 30 septembre 1953 et le résultat de leurs opérations pour l'année terminée à cette date, du mieux que nous avons pu nous en rendre compte par nos renseignements et les explications qui nous ont été fournies et d'après ce qu'indiquent les livres des compagnies.

Montréal, Qué., 30 octobre 1953.

P. S. ROSS & SONS,
Comptables Agréés.

ÉTAT RÉUNI DES OPÉRATIONS

pour les années terminées le 30 septembre



	1953	1952	1951	1950	1949
Vente d'électricité	\$7,506,419	\$6,768,755	\$6,277,833	\$5,583,587	\$4,984,900
Revenus divers	169,657	160,965	249,416	179,619	188,644
Revenu global	<u>7,676,076</u>	<u>6,929,720</u>	<u>6,527,249</u>	<u>5,763,206</u>	<u>5,173,544</u>
Achat d'électricité	1,553,790	1,292,421	1,196,044	1,024,601	950,472
Exploitation	1,302,015	1,157,656	1,034,299	886,626	832,947
Entretien	684,054	699,461	647,052	579,073	629,155
Taxes (Sauf les impôts sur le revenu)	268,039	246,568	229,333	209,293	201,134
Contribution au fonds de pension	129,544	122,373	115,253	104,821	103,802
	<u>3,937,442</u>	<u>3,518,479</u>	<u>3,221,981</u>	<u>2,804,414</u>	<u>2,717,510</u>
Profits d'exploitation	3,738,634	3,411,241	3,305,268	2,958,792	2,456,034
Intérêts	386,375	386,375	365,049	302,000	287,797
Dépréciation	680,500	657,800	652,720	576,450	517,355
Impôts sur le revenu	1,230,000	1,161,200	1,190,000	856,050	643,500
	<u>2,296,875</u>	<u>2,205,375</u>	<u>2,207,769</u>	<u>1,734,500</u>	<u>1,448,652</u>
Profits nets de l'année	1,441,759	1,205,866	1,097,499	1,224,292	1,007,382
Dividendes—actions privilégiées	482,045	453,690	439,512	425,334	425,334
Dividendes— actions ordinaires	680,000	640,000	620,000	533,334	480,000
Rectification: Dividendes ordinaires	13,333	—	13,333	—	—
Escompte et frais sur obligations	—	—	—	—	15,332
	<u>1,175,378</u>	<u>1,093,690</u>	<u>1,072,845</u>	<u>958,668</u>	<u>920,666</u>
Profits gardés dans l'entreprise —					
Chaque année	266,381	112,176	24,654	265,624	86,716
Années passées	1,322,478	1,210,302	1,185,648	920,024	833,308
A la fin de l'année	<u>\$1,588,859</u>	<u>\$1,322,478</u>	<u>\$1,210,302</u>	<u>\$1,185,648</u>	<u>\$ 920,024</u>
Nombre de clients desservis	72,292	69,545	67,215	63,660	60,143
Production en Kilowatt-heures	554,583,784	494,428,920	478,843,840	423,160,060	385,992,700

Figures adjusted to include prior
Ces statistiques tiennent compte des taxes