

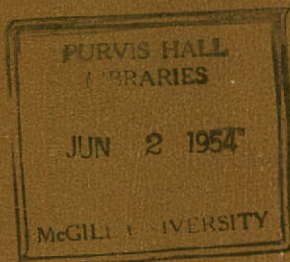
C  
stock



**SOUTHERN CANADA POWER COMPANY**  
LIMITED

# annual report

**1949**



" O W N E D B Y T H O S E I T S E R V E S "



*President and General Manager*

JAS. B. WOODYATT

*Vice-Presidents*

J. M. ROBERTSON      J. S. H. WURTELE

*Directors*

J. C. H. DUSSAULT, K.C.

W. H. MINER      J. O. MONTPLAISIR

R. R. MOODIE      A. J. NESBITT

HON. SENATOR JACOB NICOL, K.C.

J. M. ROBERTSON      GEORGES ST. GERMAIN

P. A. THOMSON

JAS. B. WOODYATT      J. S. H. WURTELE

*Asst. General Manager:* J. A. PAGÉ

*Secretary:* L. C. HASKELL

*Asst. Secretary:* V. J. NIXON

*Treasurer:* T. IRVING

*Asst. Treasurer:* E. L. JOWETT

*Plant Manager:* J. S. H. WURTELE

*Commercial Manager:* G. L. RATTEE

*Merchandise Manager:* G. R. ATCHISON

*Purchases and Stores Manager:* S. J. ATCHISON

*Industrial Manager:* W. L. BURNIE

*Publicity Manager:* R. SIMARD

*Bankers*.....CANADIAN BANK OF COMMERCE

*Fiscal Agents*.....NESBITT, THOMSON & CO., LIMITED

*Auditors*.....P. S. ROSS & SONS

*Trustee and Transfer Agents*.....MONTREAL TRUST COMPANY

*Head Office:* 355 ST. JAMES STREET WEST, MONTREAL, CANADA

# 36th annual report

OF THE DIRECTORS  
TO THE SHAREHOLDERS OF

**SOUTHERN CANADA POWER COMPANY**  
LIMITED



I have another good year to report—more power used, more customers connected, more new lines built and more revenue than before. And despite the difficulty of obtaining all the electrical appliances required, merchandise sales were \$1,008,754, this being the 3rd consecutive year that sales totalled more than \$1,000,000. For the first time, the Company's gross revenue was over \$5,000,000 in a 12-month period. This milestone was passed last May. Worthy of special mention is the fact that the number of customers now exceeds 60,000. No less interesting is the fact that the number of customers served by our Drummondville office alone passed the 10,000 mark, which is more than we had on the whole system in 1920.

But the best news of all for the district, is the arrangement concluded in the early part of this year between the Company, The Shawinigan Water and Power Company and Quebec Hydro, whereby the power resources of both the St. Maurice and the St. Lawrence Rivers have been made available for distribution in the Eastern Townships and the adjoining territory. This is of the greatest importance as it assures manufacturers and individuals of their fair share of all the power available in the Province, thereby making possible the further expansion and progress of one of the most attractive sections of the country.

That this power contract became necessary speaks highly for the manner in which the Company performed in the past. In the early days, the St. Francis River which was the Company's main source of power, produced enough electric energy to meet the requirements of the district. But as time passed, and the Company induced an increasing number of manufacturing enterprises to locate in the area, additional sources of power had to be obtained to cope with the constantly mounting demands for service. The new arrangement means plenty of electric power for the benefit of all our customers and those to come, large or small.

## OUR PROGRESS

Gross Revenue . . . . .	\$ 5,173,544
Kilowatt Hours . . . . .	385,992,700
Customers . . . . .	60,143

## OUR COSTS

Purchased Power . . . . .	\$ 950,472
Operating Cost . . . . .	832,947
Maintenance Cost . . . . .	629,155
Taxes . . . . .	844,634
Interest . . . . .	287,797
Depreciation . . . . .	517,355
Pension Fund . . . . .	103,802

This left us with a balance of \$1,007,382. for the year's dividends and surplus.

Preferred Dividends . . . . .	\$ 425,334
Common Dividends . . . . .	480,000
Surplus . . . . .	102,048

## FINANCING

On December 1st, 1948, we raised additional money to finance our construction programme by selling \$2,500,000 par value 3½% First Mortgage Series "C" bonds, maturing July 2nd, 1976, at a price of \$99.50, and invested it temporarily in Dominion of Canada short term bonds.

## CAPITAL EXPENDITURES

During the year, we invested \$2,134,508 for you in new construction and equipment to keep up with the increasing demand for my services. To do this, we had to sell some of our temporary investments, but we still have investments worth \$2,060,632 at present market prices for financing further expansion.



## HOW OUR RECEIPTS WERE DIVIDED

Received from the sale of electricity, merchandise and other income .....	\$6,093,783
Used for payment of materials, supplies, merchandise, expenses, purchased power, and provision for depreciation .....	\$2,790,250
Remainder for:	
Employees .....	\$1,174,139—35.54%
Government .....	834,215—25.25%
Investors—Bondholders .....	287,797— 8.72%
Shareholders .....	905,334—27.40%
Retention in the business .....	102,048— 3.09%

## OPERATING

The spring break-up caused no inconveniences and our plants came through this period in good condition. Indicative of the natural hazards with which we have to contend periodically were the damages to our high tension lines resulting from severe wind storms. These occurred twice in the area between Sherbrooke and Magog, once near Hemmings Falls and once in the vicinity of St. Hyacinthe. A total of 38 poles were levelled which necessitated prolonged efforts on the part of our maintenance crews to restore. We had a fair operating year. Our plants turned out 163,638,800 KWHrs., which is 13,182,950 more than last year, but less than the average of 204,000,000 KWHrs.

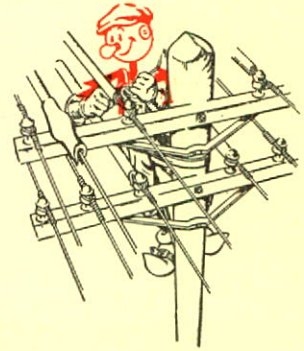
We purchased 222,353,900 KWHrs. — an increase of 18,456,700 over last year. Our total output was 385,992,700 KWHrs.—an increase of 31,639,650 or 8.94% more than last year.

## ENGINEERING ACTIVITIES

### Generation

No. 2 turbine at the Drummondville Power House which has been in continuous operation for 30 years has been completely overhauled and is now practically

as good as new. Nos. 5 and 6 turbines at Hemmings Falls have undergone similar treatment as have also the turbines at Farnham Power House.



### Transmission

Work is proceeding on the construction of a 110,000 volt transmission line of major capacity to bring power through our St. Césaire substation from the St. Lawrence and the St. Maurice Rivers to central and easterly areas of the Eastern Townships. A site for a control terminal and distribution station at Magog has been purchased and work there has already progressed to the point where the initial 48,000 volt switching facilities have been installed, including equipment for control of a new 48,000 volt line to Burroughs Falls. Transformers will be included to convert the power from 110,000 volts, the potential at which it will be brought in from these mighty sources, to 48,000 volts at which it will be distributed to the various substations in this easterly part of the Company's system. Thirteen and one-half miles of 48 K.V. line connecting our new Magog substation with Ayer's Cliff and Burroughs Falls was put into service and the 12 mile line between Burroughs Falls and Barford near Coaticook was converted to 48,000 volt operation. This line formerly operated at 22,000 volts and the increase in voltage provides much greater capacity and better voltage regulation for the Town of Coaticook and the Dixville area.

The new 48,000 volt transmission line from St. Césaire to Granby has been completed. This has greatly strengthened the power supply to the City of Granby. Construction has been well advanced of a 48,000 volt transmission line from the Iberville high tension switching centre to Henryville; also of a similar line to connect Cowansville and Bedford. This follows a programme to strengthen the power service in that area by placing the principal centres of distribution on a high tension loop supply system, providing duplicate service to each. A second circuit has been constructed between St. Césaire and St. Césaire Junction, providing duplicate facilities fed from a new 1,500 K.V.A. transformer which steps down at St. Césaire from the 48,000 volt transmission system for 13,200 volt distribution to a large area centred at that point.

### Substations

At St. Césaire substation, a 17,500 K.V.A. transformer and regulator have been installed and put into operation thereby providing additional power from the 110,000 volt supply. The substation in Granby has been extended to include new transmission line switching facilities and added transformers which more than double its capacity raising it to 15,000 K.V.A. installed. This improvement has increased the power supply to Granby and provides for growth to come. A 1,500 K.V.A. transformer tie bank was installed at Bur-

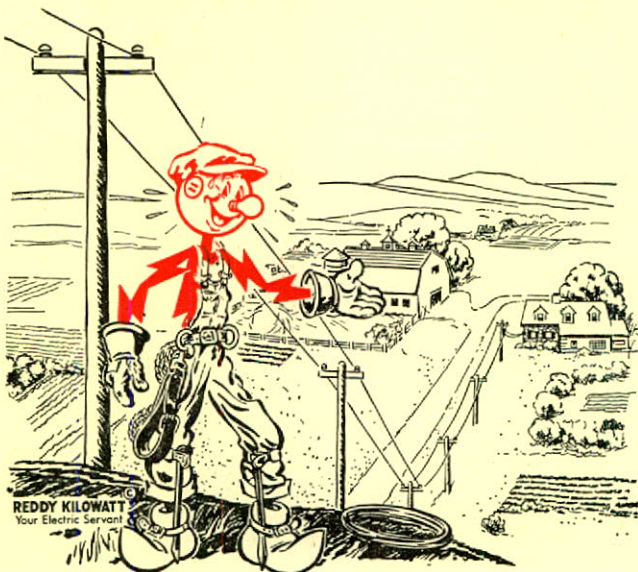
roughs Falls to interconnect the 48,000 and 22,000 volt transmission systems. The substation at Lennoxville has been extended and adapted for a new and larger bank of transformers of 3,500 K.V.A. capacity together with higher capacity switching and control equipment to accompany conversion of the distribution system from 2,300 volts to 4,000 volt operation. These improvements place our installation in the Town of Lennoxville in firm position for service and growth in demand for power. The transformer capacity at St. Germain was increased from 750 to 1,500 K.V.A. The South Durham substation has been remodeled and its capacity increased to 450 K.V.A.

#### Distribution

The substations and distribution systems at St. Pie and East Angus have been converted to 4,000 volt operation. Improvements in the distribution lines in the way of increased conductor capacities have been made and the voltage on the South Beach Ridge range and the lakeshore around Missisquoi Bay has been increased from 2,300 to 8,000 volts. A similar change in regard to voltage has been made at the Charlotte and St. Edouard ranges in the parish of St. Liboire and the la Carrière range in Upton. The 13,200 volt line west of Bedford has been converted from 3 phase, 3 wire, 13,200 volt to 3 phase, 4 wire, 13,200 volt operation by the addition of a grounded neutral. One distribution system in St. Dominique and the adjacent rural area has been converted to 13,200 volt operation, to meet growth in load. St. Alexandre is now being fed directly from a new 13,200 volt substation. The 13,200 volt system extending from St. Hyacinthe through St. Pie, St. Césaire, Farnham, Bedford, Cowansville, Sutton, Knowlton and Foster has now been completely converted to a common neutral system in line with former plans.

#### RURAL LINES

The construction of rural lines has been one of our main pre-occupations since the Company was founded 36 years ago. Serving as we do a district which was in the main agricultural, it is evident that rural line construction has always been a "must" on our



programme of expansion. Last year we completed 289 miles of rural lines to serve 1,451 additional customers. The demand for electric service in the rural districts was greatly intensified during and since the war. This rendered difficult our task of supplying service to all who wanted it, owing to scarcity of both labour and materials. Notwithstanding these handicaps it is interesting to note that we now have a total of 2,401 miles of distribution lines compared to 826 miles on V.E. Day. The Company has done a remarkably fine job in this respect though the revenue obtained from rural lines is not sufficient to cover the costs involved. However it is hoped that as the benefits of electric service become more widely appreciated, the increased use of electricity by our customers will partly offset the expenses incurred in building and maintaining these rural lines. There is also the fact of the greater prestige which accrues to an electrified community. Such a town or village can with reasonable assurance look forward to progress and growth. In addition to the 289 miles of lines we have built this year to serve farming areas, we are supplying power to eight electricity co-operatives organized under the Rural Electrification Bureau of the Provincial Government.

#### REFORESTATION

This phase of the Company's activities has won favourable comments from many quarters. The value of forest conservation and management is beyond dispute. Our nursery and plantations in the vicinity of Drummondville have now grown to an imposing stature. It is also noteworthy that our example in this respect is being followed by many farmers and other landowners in the Eastern Townships who are now giving reforestation the attention it deserves.



This has been the busiest planting season since the inception of our Forestry Division. A total of 181,680 trees including Red Pine, White Pine, B.C. Fir, Western Pine, Norway Spruce and White Spruce were permanently planted. The total number of trees planted to date is 1,361,824 with reasonable casualties. Over 300,000 two year seedlings were transplanted in the nursery and 21 new seed beds were sown last May. There are over 1,000,000 first and second year seedlings and transplants in our nursery. Selective cutting was resumed last fall on Jersey Island and in Grantham. In addition the Forestry Staff has supervised work being done in the Drummondville Park area. Experimental work has also been done on charcoal production in connection with the necessary cleaning up of old woodlots.

#### FIRES

The forest fires near Lake Park destroyed one of our 2-pole structures. For several days we were compelled to keep in this area special crews with bulldozers to make fire breaks in order to protect our lines, the loss

of which would have caused serious inconvenience to our customers. The job we did also helped to save some communities which were threatened with major losses. We also had quite a job to protect our plantations but came through in good shape.

### CUSTOMERS

I have always enjoyed meeting my customers, because I find them friendly folks with whom it is a pleasure to deal. And because I like people I do my utmost at all times to please them. Quite a few new friends hired me this year to do all sorts of jobs the electrical way. I served 4,555 more customers this year than last. Altogether I now serve 60,143 customers and believe me this keeps me busy. In addition to serving my own customers I help supply



electric service to 10,300 customers on municipal systems and cooperatives. Several new industries started during the year and others built extensions to their plants.

*At Acton Vale*—A building has been erected by the Acton Vale Industrial Syndicate for the Selby Furniture Company Limited.

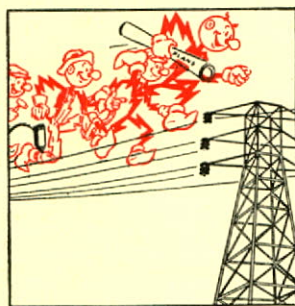
*At Ayer's Cliff*—Mr. Rosario Viens has opened a new gristmill.

*At Bedford*—Messrs. Dulude & Frères opened a wood-working shop. Mr. Arthur Cusson has opened a modern refrigerated locker plant for storage.

*At Beebe*—The Adu Granite Inc. built a granite sawing shed to be operated electrically.

*At Cookshire*—Mr. Joseph Paquette has started a woodworking shop. R. Wallace & Sons Mfg. Company, makers of flatware and solid silverware, have built an addition to their plant.

*At Cowansville*—The Cowansville Potteries are producing their ceramic goods in a building erected by the Cowansville Development Co.

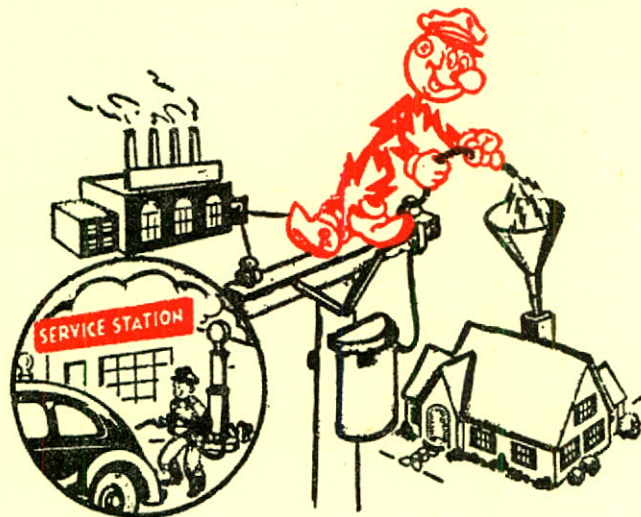


*At Drummondville*—Sylvania Electric (Canada) Limited of Salem, Mass., have established a factory for the manufacture of fluorescent lamps. Bertile Wall Products have opened a factory for painting tile work. A new Arts and Trades School has been completed. Mr. Emile Robichaud has opened a dry cleaning establishment.

*At Farnham*—The Vernercraft Co. rented the building formerly occupied by Bruck Mills Ltd., and transferred their operation from Granby. L. Bessette & Co. Ltd., opened a sash and door factory. A modern floodlighting system was installed at the Farnham Baseball Park. A large apple storage warehouse is under construction by

the Coopérative des Pomiculteurs de Québec to provide refrigerated storage for the apple growers of the surrounding area.

*At Granby*—Newey Bros. (Canada) Limited of Birmingham, England, have purchased a new building in which their lines of hooks, eyes, button fasteners, etc., are being manufactured. A new plant has been erected for the Radio Engineering Products Limited, makers of electronic devices. Roby Worsted Limited, have purchased a new building in which the weaving of woollen worsted cloth will be done. Messrs. Racine & Racine erected a new 10,000 sq. ft. plant for the construction of domestic refrigerators and ordered a 200 K.W. vitreous enamelling furnace, which required additional construction to what was originally planned. The Granby Metal Tubing have started operations on metal tubing furniture. The Granby Curling Club has put in an artificial ice plant. The Thor Mills Ltd. have taken over the Verner Building and will operate a nylon spinning plant. The Peeters Textile Limited rented space in the Esmond Mills building and started construction of their own building; the initial unit will contain 22,000 sq. feet of space. The new Ecole des Arts et Métiers has been completed. The Coopérative Agricole are building a large extension to their milk processing plant.



*At Graniteville*—The Stanstead Granite Co. Ltd., have re-opened their quarry which has not been operated for some years.

*At Iberville*—Messrs. Houle & Frère, makers of church furnishings, have opened a woodworking plant.

*At Knowlton*—Brome Lake Duck Farm has increased its incubator capacity and plans to raise 100,000 ducks this year.

*At Lennoxville*—The Ascot Metals Corporation have taken over the Moulton Hill Mine and are resuming operations which were suspended a few years ago.

*At Marieville*—The Marieville Shoe Co. Ltd. have built 2,400 sq. ft. of warehouse space to provide increased production space in their main building. The Regent Tanning Corp. have installed new machinery to cope with increased business.

*At North Stukely*—The limestone quarry has been re-opened by a new organization—Delbo Inc.

*At Richmond*—The National Hosiery Mills Ltd. have built an extension to their plant.

*At Rougemont*—Messrs. Fortin & Frères opened a woodworking shop.

*At Stanhope*—Messrs. Gingras Frères Ltée have installed stone polishers at their granite quarry.

*At Ste. Angèle*—Mr. Roméo Paquette has opened a woodworking shop. Messrs. Gingras & Frères, Enrg. have expanded their cannery.

*At St. Césaire*—La Machinerie Idéale Ltée have expanded their operations to make a barn cleaner. J. A. Blais Ltée, have built a modern shoe factory to replace an old building which was destroyed by fire.

*At St. Dominique*—The Bagot Quarry have greatly increased their operations.

*At St. Hyacinthe*—Messrs. Dion & Dion Enrg., have started their laundry establishment. La Tôle Gauffrée Idéale have expanded and started operations on the making of cutlery.

*At St. Johns*—Messrs. Richard & Dusseault have started a new woodworking plant. The Doric Textile Mills Ltd. purchased a large site and are building the first unit of a cotton mill. Canada Dye Works have opened a dyeing establishment. Mr. Hormisdas Roy has opened a woodworking shop. Cables, Conduits & Fittings Ltd. have built a large extension to their plant.

*At St. Jude*—A new enterprise Les Produits Laitiers St. Jude Enrg. have begun operations.

*At St. Pie*—Messrs. Nadeau & Girard have launched a new canning factory. Another new industry, Lebeau Combing Mills, makers of woollen goods, have started operations. The Company opened its new modern store which was blessed by Rev. Father Desmarais, parish priest at St. Pie.

*At Sutton*—The Robert Wilkins Company Limited, makers of cotton uniforms and garments, have built an addition to their plant in which a number of special machines have been installed. The American Chamois & Leather Co. started a small sewing operation.

*At Sweetsburg*—Messrs. Prudhomme & Frères opened a small factory to make cement blocks and tiles.

*At Waterloo*—Waterloo Converters Limited have rented the former Dora Miles Building for a sewing operation. Mack Molding Limited built a storage shed of 15,000 sq. ft.

*At Ways Mills*—Independent Tanners Ltd. have equipped a building in which tanning operations are conducted.



## SUMMER AND WINTER RESORTS

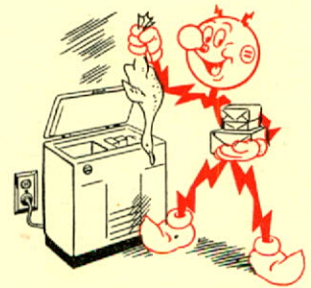
It is no exaggeration to say that the Eastern Townships and the adjoining territory compare favourably with the most popular vacation resorts in

Eastern Canada. The undulating country with its verdant hills and valleys, its lakes, rivers and trout streams, its genial and hospitable people, its numerous and well equipped hotels and boarding houses present an alluring picture of pastoral bliss and contentment. This year again accommodation was in good demand and more people than ever before came and enjoyed themselves at the many lovely resorts in the district where a wide variety of sports is available. First class golf courses are to be found at Granby, East Angus, Beloeil, St. Bruno, St. Hilaire, St. Hyacinthe, Drummondville, Richmond, Dufferin Heights, North Hatley, Waterville, Lennoxville, Knowlton, Cowansville and St. Johns. The winter season is equally fascinating. The topography of the land lends itself admirably to skiing and thousands of enthusiasts avail themselves each winter of the facilities at hand to indulge in this incomparable sport. Such picturesque places as North Hatley, Knowlton, Ayer's Cliff, Orford Lake, Selby Lake, Georgeville, Mount Bruno, St. Hilaire, Venice and others along the shores of the Richelieu, Yamaska and St. Francis Rivers draw enthusiastic crowds each year. A welcome addition to winter sports is curling. This popular winter game is inexpensive and furthermore it has unsurpassed social values. All members of the community are welcome at the curling club. Thus people get to know each other and this makes for understanding, goodwill and tolerance. There is no doubt but that sports activities engender values of greater consequence than mere physical accomplishments. Well equipped curling clubs, including one at Sutton, have been built. St. Johns, Lennoxville and Granby have artificial ice for curling and others are contemplating similar installations.



## TIME- AND LABOUR-SAVING APPLIANCES

Our grandparents would be astonished at the ease and rapidity with which we now do our work. Whether it be at home, on the farm, in the store or factory, electricity is there to do one's bidding at the snap of a switch and at a surprisingly low cost. It is natural for us to take these blessings for granted, yet it is not so long ago that the home manager was compelled to spend many long hours of hard work doing her household tasks. I am happy to say that my services are in great demand today and that people are turning to me in increasing numbers to do all those tiring and monotonous jobs which plagued the people of a former generation.



This was another fine year in merchandise sales; I sold:



Water Heaters.....	509
Washing Machines....	520
Vacuum Cleaners.....	139
Air Heaters.....	371
Radios.....	350
Ironing Machines....	51
Fans.....	172
Irons.....	930
Toasters.....	401
Pumps.....	130
Motors.....	168
Brooders.....	37
Electropails.....	57
Clippers.....	40
Electric Kettles.....	161
Lamp Bulbs.....	256,966
Fluorescent Fixtures.	2,195
Miscellaneous Appli-	
ances.....	547

Electric Refrigerators.	573
Milk Coolers.....	62
Commercial Refrigera-	
tion.....	154
Electric Ranges.....	503
Hot Plates.....	382
Rangettes.....	125

### MY WAGES

One of the first steps taken after the Company was founded was to reduce the rates. And gradually as conditions warranted, we effected nine other rate

reductions until today our rates are among the lowest on this continent. Our customers are thus able to make a wide use of my services and give themselves greater comforts and conveniences. I repeat what I have said many times before that less is paid for my services than in Nova Scotia, New Brunswick, Maine, New Hampshire, Vermont, Saskatchewan, Manitoba,

with the exception of the City of Winnipeg, municipally-owned plants in Quebec, and subtracting taxes paid, than in the majority of municipalities in Ontario. Furthermore, my wages are generally lower than they are in the United States.



### TAXATION

Here is the story of the amounts we have paid during the years mentioned to help various governments manage public affairs:

YEAR	TAXES	CUSTOMERS	TAXES PER CUSTOMER
1919	\$ 10,989	9,002	\$ 1.22
1925	62,249	18,269	3.41
1931	171,968	27,225	6.32
1937	281,655	28,366	9.93
1941	665,086	32,631	20.38
1942	733,837	33,669	22.80
1943	830,095	35,119	23.64
1944	722,315	36,846	19.61
1945	841,632	39,975	21.05
1946	794,966	44,647	17.81
1947	948,154	50,296	18.85
1948	727,285	55,588	13.08
1949	844,634	60,143	14.04

Other taxes should be added, which are not included in the above as they are charged to other operating and maintenance accounts such as tax on gasoline, licences for automobiles and trucks, meter inspection taxes, tax on telephone bills, sales tax (Federal, Provincial and Municipal), tax on meals, tax on railway fares, Customs duties and I may have omitted some others.



We recognize the necessity of taxes which represent the sole source of revenue for governments whose responsibility it is to manage the affairs of the country, the province or the municipality as the case may be. We do think, however, that it is unfair to tax some and let others go scot free. For instance, if we were on the same footing as state-owned and municipally-owned

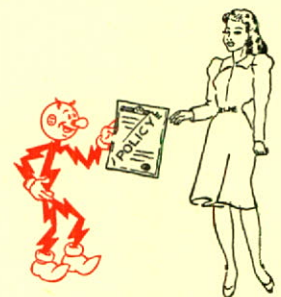
electricity systems, we could pass the savings on to our customers. Why should the customers of government-owned systems, which transact the exact same business as we do, be exempt from taxation while our customers are compelled to pay them? It does not seem equitable that some should be favoured at the expense of others. We should all be helping by contributing on the same basis to the cost of administering the affairs of the country especially in times like these when large sums are needed for various public projects.

### DEPRECIATION

We were able to set aside the usual proportion of our earnings amounting to \$517,355.00 to take care of the depreciation of the assets of the Company.

### EMPLOYEE BENEFITS

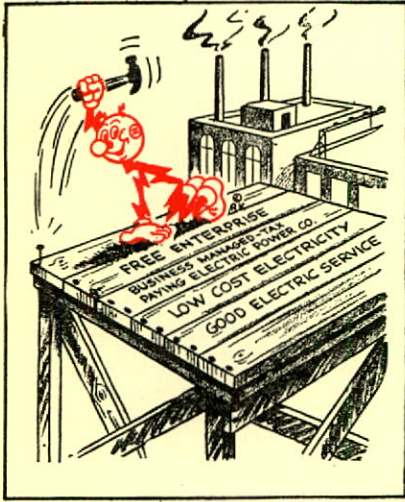
The Company has a high regard for the employee whose loyalty and competency have helped the organization to grow and prosper. This is best illustrated in the number of social welfare benefits which it has instituted. There is security, as well as protection, for all employees many of whom have had occasion to be thankful for the Company's humanitarian policies. Employee benefits include a Pension Fund, Group Insurance covering Life, Non-Occupational Sickness Benefits, Hospitalization, Surgical and Dependent's Hospitalization, also Blue Cross, Educational Assistance, Christmas Bonus and Turkeys, Wedding Gifts, Gifts for Babies, Work Clothes, and paid vacations ranging up to three weeks for members of the Quarter Century Club.





## PUBLIC RELATIONS

The Company is essentially a local public utility enterprise. Its efforts during the past 36 years have had a twofold purpose, first to give as good a service as human ingenuity can devise and secondly, to promote the welfare of the district by inducing Cana-



dian and foreign manufacturers to locate their plants within the area we have the privilege of serving. Much good has come out of these activities. Villages have grown into towns and towns have become thriving urban centres. We have worked with the people and out of this team work, magnificent results have been achieved which have brought benefits and advantages to all classes. Our publication "CONTACT" is mailed to all our customers twice a month. It contains various articles pertaining to the industrial and commercial activities in the district. It also publishes

news of the latest electrical appliances which may prove helpful to the customer. The quarterly reports which are forwarded to our shareholders relate pertinent facts about our customers and the Company, and if more detailed information is wanted about the Company, I will gladly supply it.

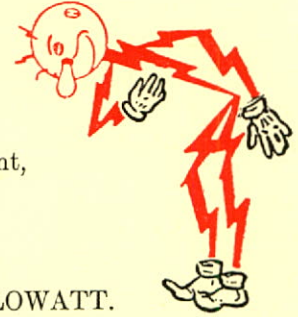
Records have been created in all the Departments; this has meant increased work for everyone and the Directors wish to place on record their appreciation for the efforts of the staff and to thank each and every employee for the good work done during the year.

I'll be seeing you at the Annual General Meeting of the Shareholders which will be held at room 103, 355 St. James St. W., in the City of Montreal, on Friday, December 16th, 1949, at 11.45 o'clock, A.M., when you will be able to ask all the questions you like.

Until then, I am

Your obedient servant,

REDDY KILOWATT.



Endorsed and respectfully submitted on behalf of the Board.

*Jack Woodruff*  
PRESIDENT



*"All public utilities should be taxed fairly and without discrimination regardless of location or ownership."*

## CONSOLIDATED STATEMENT OF INCOME AND EXPENDITURE

*For the Year Ended September 30, 1949*

Gross Earnings from Operations.....		\$5,116,411.31
DEDUCT:		
Operating Expenses.....	\$2,533,677.98	
Executive Officers' Salaries.....	63,480.00	
Legal Fees.....	2,879.70	
Directors' Fees and Expenses.....	13,670.00	2,613,707.68
Net Operating Profits before Depreciation, Interest on Bonds and Income Taxes		2,502,703.63
Income from Investments.....		57,132.82
DEDUCT:		2,559,836.45
Interest on Bonds.....	287,797.30	
Provision for Depreciation.....	517,355.00	
Contribution to Pension Fund—		
Current Service.....	\$60,695.00	
Past Service Instalment.....	43,107.00	103,802.00
Provision for Income Taxes.....	643,500.00	1,552,454.30
Net Profits for the year transferred to Consolidated Earned Surplus Account..		\$1,007,382.15

## CONSOLIDATED BALANCE SHEET

### ASSETS

	Sept. 30, 1949	Sept. 30, 1948
PLANT INVESTMENT: Properties, Plant and Equipment, Organization, etc., at cost, less net adjustments arising as a result of consolidation.....	\$28,770,732.94	\$26,636,224.48
Cash on hand and in banks.....	196,596.81	158,401.88
INVESTMENTS: Affiliated Companies—Shares and Advances		
at book value.....	\$ 96,003.00	90,003.00
Other Investments.....	* 1,756,958.61	*807,045.11
Accounts and Notes Receivable, including accrued revenue.....	538,818.32	480,293.64
Merchandise and Maintenance Supplies:		
Inventories as shown by book records valued at average cost as certified to by responsible officers of the Company. Book records are adjusted periodically to agree with physical inventories.....	644,222.32	767,868.24
Prepaid and Deferred Charges.....	68,521.66	94,064.54
Mortgages Receivable.....	148,187.97	77,000.00
Funds and Securities held in escrow by trustee for bondholders.....	9,700.00	9,700.00
Common Stock held for sale to employees.....	3,364.49	4,622.09
Refundable Portion of Excess Profits Tax.....	126,132.61	215,870.00

\* As at September 30, 1949, the fair market value of "Other Investments" was \$2,060,632.08.

	\$32,359,238.73	\$29,341,092.98
--	-----------------	-----------------

### AUDITORS' REPORT

SOUTHERN CANADA POWER COMPANY LIMITED, MONTREAL.

We have made an examination of the books and accounts of Southern Canada Power Company Limited and its subsidiary company, Sherbrooke Railway and Power Company, for the year ended September 30, 1949 and have obtained all of the information and explanations which we have required.

We report that, in our opinion, the accompanying consolidated Balance Sheet and related consolidated statements of Earned Surplus and Income and Expenditure are properly drawn up so as to exhibit a true and correct view of the combined affairs of the Companies at September 30, 1949 and the results of their operations for the year ended that date, according to the best of our information and the explanations given to us and as shown by the books of the Companies.

MONTREAL, QUE., NOVEMBER 4, 1949.

P. S. ROSS & SONS, Chartered Accountants.

# WER COMPANY LIMITED

RY COMPANY

## CONSOLIDATED EARNED SURPLUS

For the Year Ended September 30, 1949

Balance at credit October 1, 1948.....		\$ 777,578.52
ADD:		
Profit on sale of investments.....	\$ 11,608.25	
Net Profits for the year transferred from Consolidated Statement of Income and Expenditure.....	1,007,382.15	
Adjustment of provision for prior periods income taxes.....	55,728.95	1,074,719.35
		<u>1,852,297.87</u>
DEDUCT:		
Profit on sale of investments transferred to Reserve for Depreciation.....	11,608.25	
Discount and expenses pertaining to issue of new Series "C" bonds.....	15,331.61	
Dividends on—6% Preferred Stock.....	425,334.00	
—Common Stock.....	480,000.00	932,273.86
		<u>\$ 920,024.01</u>
Balance at credit—September 30, 1949.....		

## AS AT SEPTEMBER 30, 1949

### LIABILITIES

To the Public

	Sept. 30, 1949	Sept. 30, 1948
FUNDED DEBT:		
First Mortgage 3½% Series "B" Bonds due July 2, 1976... \$6,000,000.00		\$6,000,000.00
First Mortgage 3½% Series "C" Bonds due July 2, 1976... 2,500,000.00	\$8,500,000.00	
Subsidiary Company Gold Bonds due July 1, 1940.....	6,000.00	6,000.00
Municipal Bonds guaranteed.....	100,000.00	100,000.00
	<u>8,606,000.00</u>	<u>6,106,000.00</u>
Accounts Payable and Accrued Liabilities.....	325,993.68	525,675.90
Provision for Taxes.....	464,968.05	472,717.10
Dividend payable October 15, 1949 on 6% Preferred Stock.....	106,333.50	106,333.50
Dividend payable November 15, 1949 on Common Stock—portion accrued...	80,000.00	80,000.00
Customers' Deposits, including interest.....	77,733.64	88,338.59
Bond Interest Accrued.....	76,251.00	54,375.00
	<u>9,737,279.87</u>	<u>7,433,440.09</u>

### To the Shareholders

6% Cumulative Participating Preferred Stock:		
Authorized— 100,000 shares of \$100.00 each		
Issued and fully paid— 70,889 shares of \$100.00 each.....	7,088,900.00	7,088,900.00
COMMON STOCK:		
Authorized—500,000 shares of No Par Value		
Issued— 400,000 shares of No Par Value.....	8,000,000.00	8,000,000.00
Minority shareholders' interest in Subsidiary Company.....	455.00	455.00
RESERVES:		
Depreciation..... \$6,260,486.66		5,724,352.91
Bad Debts..... 23,816.00		25,149.61
Miscellaneous and Contingency..... 328,277.19	6,612,579.85	291,216.85
EARNED SURPLUS—Balance at 30th September, 1949.....	920,024.01	777,578.52
	<u>\$32,359,238.73</u>	<u>\$29,341,092.98</u>

Submitted with our accompanying Report dated November 4, 1949.

MONTREAL, QUE.

P. S. ROSS & SONS,  
Chartered Accountants.

Signed on behalf of the Board:

JAS. B. WOODYATT }  
A. J. NESBITT } Directors.

# CONSOLIDATED OPE

For Years Ending

# ÉTAT RÉUNI DE

Pour les années termi



	1940	1941	1942
Electric Revenue . . . . .	\$2,570,172	\$2,828,760	\$3,082,1
Revenu de l'électricité } . . . . .			
*Miscellaneous Revenue } . . . . .	141,755	165,352	179,0
*Revenu divers } . . . . .			
Gross Revenue } . . . . .	2,711,927	2,994,112	3,261,2
Revenu brut } . . . . .			
Purchased Power } . . . . .	237,403	263,878	337,0
Energie achetée } . . . . .			
Operation } . . . . .	412,511	407,679	421,0
Exploitation } . . . . .			
Maintenance } . . . . .	209,198	221,547	224,0
Entretien } . . . . .			
Taxes (Excl. Income and Profit) } . . . . .	148,167	164,436	146,6
Taxes (Sauf impôts sur revenu et profits) } . . . . .			
Total Operation, Maintenance and Taxes } . . . . .	1,007,279	1,057,540	1,128,7
Exploitation totale, entretien et taxes } . . . . .			
Net Earnings } . . . . .	1,704,648	1,936,572	2,132,4
Recettes nettes } . . . . .			
Bad Debts } . . . . .	3,600	1,800	1,8
Mauvaises créances } . . . . .			
Interest } . . . . .	285,666	274,596	274,5
Intérêts } . . . . .			
Depreciation } . . . . .	309,513	335,440	362,1
Dépréciation } . . . . .			
Employees' Pension Fund } . . . . .		20,000	20,0
Fonds de pension des employés } . . . . .			
Total Deductions } . . . . .	598,779	631,836	658,5
Déductions totales } . . . . .			
Net Earnings after Deductions } . . . . .	1,105,869	1,304,736	1,473,9
Recettes nettes, déductions faites } . . . . .			
Income and Excess Profits Taxes } . . . . .	325,113	500,650	587,1
Impôts sur revenu et les excédents de profits } . . . . .			
Surplus for Year } . . . . .	780,756	804,086	886,8
Surplus pour l'année } . . . . .			
Surplus Brought Forward } . . . . .	438,625	473,868	532,6
Surplus reporté } . . . . .			
	1,219,381	1,277,954	1,419,4
Preferred Dividends Paid } . . . . .	425,334	425,334	425,3
Dividendes privilégiés payés } . . . . .			
Common Dividends Paid } . . . . .	319,977	320,000	320,0
Dividendes ordinaires payés } . . . . .			
Bond Discount and Expense } . . . . .			
Escompte sur obligations et frais } . . . . .			
	745,311	745,334	745,3
Surplus Carried Forward } . . . . .	474,070	532,620	674,0
Surplus à reporter } . . . . .			
Customers Connected } . . . . .	31,308	32,631	33,6
Nombre de clients desservis } . . . . .			
Shareholders } . . . . .	7,564	7,504	7,4
Actionnaires } . . . . .			
Kilowatt Hours Output } . . . . .	244,261,345	243,794,420	277,913,6
Production en Kilowatt-heures } . . . . .			

\*Miscellaneous Revenue includes merchandise net profits, earnings from investments, etc.  
 Figures adjusted to include retroactive taxes, amortization and subsidiary surpluses, etc.  
 #After adjustment of Common Dividend accrual.

# RATING STATEMENT

September 30th

# S O P É R A T I O N S

finées le 30 septembre



	1943	1944	1945	1946	1947	1948	1949
86	\$3,065,521	\$3,108,191	\$3,379,647	\$3,582,471	\$4,124,381	\$4,407,007	\$4,984,900
69	164,545	161,244	183,117	210,815	233,732	197,754	188,644
55	3,230,066	3,269,435	3,562,764	3,793,286	4,358,113	4,604,761	5,173,544
34	237,685	288,525	289,211	342,975	404,688	905,785	950,472
33	448,476	516,895	516,536	585,924	656,209	748,952	832,947
43	294,124	342,246	441,952	541,934	607,125	604,440	629,155
52	119,815	124,600	129,837	139,716	151,844	186,060	201,134
62	1,100,100	1,272,266	1,377,536	1,610,549	1,819,866	2,445,237	2,613,708
93	2,129,966	1,997,169	2,185,228	2,182,737	2,538,247	2,159,524	2,559,836
00	1,800	.....	.....	.....	.....	.....	.....
80	274,562	274,544	274,525	260,055	214,500	214,500	287,797
25	359,000	375,940	392,275	413,920	471,810	460,475	517,355
00	23,630	27,020	32,500	43,750	53,000	61,267	103,802
05	658,992	677,504	699,300	717,725	739,310	736,242	908,954
88	1,470,974	1,319,665	1,485,928	1,465,012	1,798,937	1,423,282	1,650,882
85	710,280	597,715	711,795	655,250	796,310	541,225	643,500
03	760,694	721,950	774,133	809,762	1,002,627	882,057	1,007,382
20	674,089	689,449	666,065	694,864	# 679,292	856,585	833,308
23	1,434,783	1,411,399	1,440,198	1,504,626	1,681,919	1,738,642	1,840,690
34	425,334	425,334	425,334	425,334	425,334	425,334	425,334
00	320,000	320,000	320,000	320,000	400,000	480,000	480,000
.....	.....	.....	.....	.....	.....	.....	15,332
34	745,334	745,334	745,334	745,334	825,334	905,334	920,666
89	689,449	666,065	694,864	759,292	856,585	833,308	920,024
69	35,119	36,846	39,975	44,647	50,296	55,588	60,143
60	7,386	7,185	7,086	6,973	6,863	6,806	6,707
08	287,933,900	264,563,850	272,921,890	292,114,300	335,584,630	354,353,050	385,992,700

\*Le revenu divers comprend les profits nets sur marchandises, les gains sur placements, etc.  
 Chiffres ajustés pour inclure les taxes rétroactives, l'amortissement et les surplus des filiales, etc.  
 #Après avoir ajusté les dividendes ordinaires accrus.



SOUTHERN CANADA POWER COMPANY  
LIMITED

rapport annuel

1949

" APPARTENANT A CEUX QU'ELLE SERT "



*Président et Gérant Général*

JAS. B. WOODYATT

*Vice-Présidents*

J. M. ROBERTSON      J. S. H. WURTELE

*Administrateurs*

J. C. H. DUSSAULT, C.R.

W. H. MINER      J. O. MONTPLAISIR  
R. R. MOODIE      A. J. NESBITT

L'HON. SÉNATEUR JACOB NICOL, C.R.

J. M. ROBERTSON    GEORGES ST. GERMAIN

P. A. THOMSON

JAS. B. WOODYATT      J. S. H. WURTELE

*Gérant Général Adjoint: J. A. PAGÉ*

*Secrétaire: L. C. HASKELL      Secrétaire Adjoint: V. J. NIXON*

*Trésorier: T. IRVING      Trésorier Adjoint: E. L. JOWETT*

*Gérant de la division:*

*des installations — J. S. H. WURTELE*

*commerciale — G. L. RATTEE*

*des ventes — G. R. ATCHISON*

*des achats — S. J. ATCHISON*

*industrielle — W. L. BURNIE*

*de publicité — R. SIMARD*

*Banquiers . . . . . CANADIAN BANK OF COMMERCE*

*Agents financiers . . . . . NESBITT, THOMSON & CO., LIMITED*

*Vérificateurs . . . . . P. S. ROSS & SONS*

*Agents de transferts*

*et fidéicommissaires . . . . . MONTREAL TRUST COMPANY*

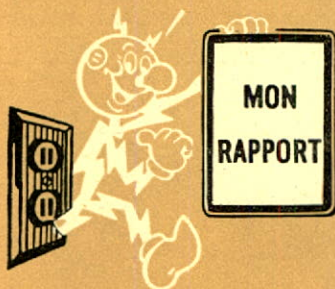
*Siège social: 355 OUEST, RUE ST-JACQUES, MONTRÉAL, CANADA*

# 36e rapport annuel

DES ADMINISTRATEURS

AUX ACTIONNAIRES DE LA

**SOUTHERN CANADA POWER COMPANY**  
LIMITED



J'ai à vous faire rapport d'une autre bonne année—plus d'électricité consommée, plus de clients servis, plus de lignes construites et plus de revenu qu'auparavant. Et malgré la difficulté d'obtenir tous les appareils électriques requis, les ventes de ces articles ont dépassé \$1,000,000 pour la 3<sup>ème</sup> année consécutive. C'est la première fois que le revenu brut de la compagnie a dépassé \$5,000,000 pour une période de 12 mois; on a dépassé ce chiffre en mai dernier. Je dois mentionner le fait que nous avons maintenant, au delà de 60,000 clients et il n'est pas moins intéressant de dire que le nombre de clients servis par notre bureau de Drummondville seul, a dépassé 10,000; soit, plus que nous n'en avions sur tout le système en 1920.

Mais la meilleure nouvelle pour tout le district, est l'arrangement conclu au début de cette année, entre la compagnie, la Shawinigan Water and Power Company et Hydro Québec, par lequel, les ressources en énergie électrique, des rivières St-Maurice et St-Laurent, seront maintenant disponibles pour être distribuées dans les Cantons de l'Est et le territoire adjacent. Cela est de la plus haute importance, assurant aux manufacturiers et aux particuliers, un approvisionnement suffisant d'énergie électrique permettant l'expansion et le progrès de l'une des parties les plus intéressantes de notre province.

La nécessité de ce contrat pour l'électricité est un éloquent témoignage de la manière dont la compagnie a fonctionné par le passé. A ses débuts, la rivière St-François, qui était la source principale d'électricité de la compagnie, en produisait suffisamment pour répondre aux besoins du district. Mais avec le temps et l'augmentation dans le nombre des industries que la compagnie amenait à s'y établir, il fallut trouver des sources additionnelles d'électricité pour faire face à la demande de service toujours plus grande. Le nouvel arrangement assure une abondance d'énergie électrique pour tous nos clients actuels et futurs, de toutes les catégories.

## NOTRE PROGRÈS

Revenu brut . . . . .	\$ 5,173,544
Kilowatt-Heures . . . . .	385,992,700
Clients . . . . .	60,143

## NOS DÉPENSES

Electricité achetée . . . . .	\$ 950,472
Coût du fonctionnement . . . . .	832,947
Coût de l'entretien . . . . .	629,155
Taxes . . . . .	844,634
Intérêt . . . . .	287,797
Perte de valeur . . . . .	517,355
Fonds de pension . . . . .	103,802
Après cela il nous est resté \$1,007,382 pour les dividendes de l'année et le surplus.	
Dividendes privilégiés . . . . .	\$ 425,334
Dividendes ordinaires . . . . .	480,000
Surplus . . . . .	102,048



## FINANCE

Le 1er décembre 1948, nous nous sommes procurés de l'argent additionnel pour les dépenses de notre programme de construction, en vendant \$2,500,000, valeur au pair, d'obligations première hypothèque 3½% Série "C", échéant le 2 juillet 1976, au prix de \$99.50 et avons placé cela temporairement dans des obligations à courte échéance du "Dominion du Canada".

## DÉPENSES D'ÉTABLISSEMENT

Au cours de l'année, une somme de \$2,134,508 a été placée pour vous, dans des constructions et du matériel nouveau, pour répondre à l'augmentation dans la demande de mes services. Pour le faire, il nous a fallu vendre quelques-uns de nos placements temporaires; mais ceux qu'il nous reste, valent \$2,060,632 au prix actuel du cours, pour faire face à de l'expansion additionnelle.



## LA RÉPARTITION DE NOS RECETTES

Reçu pour vente d'électricité, d'articles électriques, et en autre revenu.....	\$6,093,783
Utilisé pour le paiement de matériaux, d'approvisionnements, de marchandises, de frais, d'achats d'électricité et d'une provision pour perte de valeur.....	\$2,790,250
Reliquat pour:	
Les employés.....	\$1,174,139—35.54%
Le gouvernement.....	834,215—25.25%
Les rentiers—obligataires.....	287,797—8.72%
Les actionnaires.....	905,334—27.40%
Laissé dans l'entreprise.....	102,048—3.09%

## FONCTIONNEMENT

La débâcle des glaces au printemps n'a pas causé d'inconvénients et nos installations en sont sorties en bon état. Les dégâts causés par des bourrasques, à nos lignes à haute tension, font voir à quels risques nous sommes exposés périodiquement; elles se sont produites deux fois dans la région entre Sherbrooke et Magog; une fois près des Chutes de Hemming et une fois, aux environs de St-Hyacinthe. Nos équipes d'entretien durent faire de longs efforts pour replacer 38 poteaux qui avaient été abattus. Nous avons eu une assez bonne année de fonctionnement. Nos usines ont produit 163,638,800 Kw-hres, soit 13,182,950 de plus que l'an dernier mais moins que la moyenne de 204,000,000 de Kw-hres.

Nous avons acheté 222,353,900 Kw-hres, soit 18,456,700 de plus que l'an dernier.

Notre débit total a été de 385,992,700 Kw-hres, une augmentation de 31,639,650, ou 8.94% sur l'an dernier.

## TRAVAUX DES INGÉNIEURS

### Production

La turbine No 2, à l'usine électrique de Drummondville, qui a fonctionné sans arrêt depuis 30 ans, a été entièrement rénovée et elle est pratiquement à l'état de neuf maintenant. Les turbines Nos 5 et 6, aux Chutes de Hemming, ont été entière-

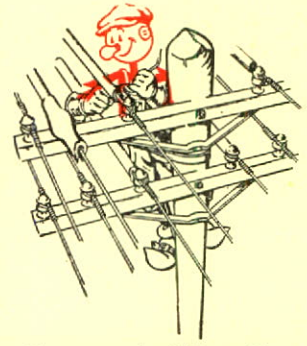
ment rénovées, comme l'ont aussi été celles de l'usine de Farnham.

### Transport de l'électricité

On poursuit la construction d'une ligne de transport d'énergie à 110,000 volts, de grande puissance, pour amener l'électricité, par notre sous-station de St-Césaire, des rivières St-Maurice et St-Laurent, aux régions est et centrale des Cantons de l'Est. On a acheté à Magog, un site pour un poste terminus de manoeuvre et de distribution; le travail y a déjà avancé au point que les premiers dispositifs d'interruption à 48,000 volts ont été installés, y-compris le mécanisme de commande d'une nouvelle ligne à 48,000 volts, allant à Ayers Cliff. Des transformateurs y seront inclus pour changer l'énergie, de 110,000 volts, tension à laquelle on la recevra de ces grandes sources, à 48,000 volts, tension à laquelle on la distribuera aux diverses sous-stations dans cette partie est du système de la compagnie. On a mis en service treize milles et demi de ligne à 48 K.V., reliant Ayers Cliff et "Burroughs Falls" à notre nouvelle sous-station de Magog et on a changé au régime de 48,000 volts, la ligne de 12 milles entre "Burroughs Falls" et Barford, près de Coaticook. Cette ligne fonctionnait précédemment à 22,000 volts et l'augmentation de tension procure beaucoup plus de puissance et un meilleur réglage de la tension pour la ville de Coaticook et la région de Dixville. On a achevé la nouvelle ligne de transport d'énergie à 48,000 volts, de St-Césaire à Granby. Cela a beaucoup augmenté la fourniture d'énergie à la ville de Granby. La construction d'une ligne de transport d'énergie à 48,000 volts, du centre d'interruption à haute tension d'Iberville, à Henryville est fort avancée, ainsi qu'une ligne semblable devant relier Cowansville à Bedford. Cela suit un programme pour donner plus de puissance au service d'électricité dans cette région, en mettant les principaux centres de distribution sur un système d'approvisionnement en ceinture à haute tension qui fournit un double service à chacun d'eux. On a construit un second circuit entre St-Césaire et St-Césaire Junction, ce qui donne de doubles moyens d'alimentation d'un nouveau transformateur à 1,500 K.V.A., qui abaisse à St-Césaire, le courant de 48,000 volts du système de transport, à 13,200 volts, pour être distribué sur une grande étendue dont le centre est à cet endroit.

### Sous-stations

A notre sous-station de St-Césaire, on a installé et mis en service, un transformateur et régulateur de 17,500 K.V.A.; cela fournit de l'électricité additionnelle de l'alimentation à 110,000 volts. On a agrandi la sous-station de Granby pour y inclure les nouveaux dispositifs d'interruption de ligne de transport et d'autres transformateurs qui font plus que doubler sa puissance raccordée, en la portant à 15,000 K.V.A. Cette amélioration a augmenté l'approvisionnement d'électricité de Granby et pourvoit à son expansion future. Un raccordement de transformateur de 1,500 K.V.A. a été installé à "Burroughs Falls" pour joindre les systèmes de transport d'énergie à 48,000 volts et à



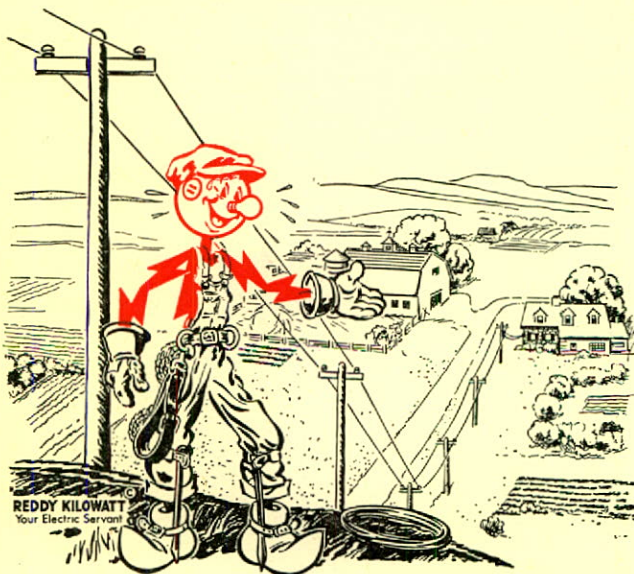
22,000 volts. La sous-station à Lennoxville a été agrandie et modifiée pour un groupe de transformateurs nouveaux et plus gros, de 3,500 K.V.A., avec un aménagement de commande et d'interruption plus puissant pour aller avec ce changement de 2,300 à 4,000 volts dans le système de distribution. Ces améliorations mettent nos installations dans la ville de Lennoxville en bonne situation de service pour répondre aux augmentations dans la demande d'énergie. On a augmenté la puissance du transformateur à St-Germain, de 750 à 1,500 K.V.A. La sous-station de South Durham a été remodelée et sa puissance augmentée à 450 K.V.A.

#### Distribution

Les sous-stations et réseaux de distribution à St-Pie et à East Angus ont été changés pour fonctionner à 4,000 volts. On a fait des améliorations aux lignes de distribution, par des fils plus gros et la tension électrique sur le rang South Beach Ridge et le bord du lac autour de la Baie de Missisquoi, a été augmentée de 2,300, à 8,000 volts. On a fait un changement de tension semblable aux rangs Charlotte et St-Edouard, dans la paroisse de St-Liboire et au rang de la Carrière à Upton. La ligne de transport d'énergie triphasée à 3 fils, à 13,200 volts a été changée pour fonctionner en triphasé à 4 fils, à 13,200 volts, en lui ajoutant un fil neutre à la terre. Un système de distribution à St-Dominique et dans la région rurale adjacente, a été mis au régime de 13,200 volts pour répondre à l'augmentation de la charge. St-Alexandre est actuellement alimenté directement d'une nouvelle sous-station à 13,200 volts. Le système à 13,200 volts partant de St-Hyacinthe et traversant St-Pie, St-Césaire, Farnham, Bedford, Cowansville, Sutton, Knowlton et Foster a été actuellement changé complètement à la méthode de neutre commun, conformément aux précédents projets.

### LIGNES RURALES

La construction de lignes rurales a été l'une de nos grandes préoccupations depuis la fondation de la compagnie il y a 36 ans. Servant un district qui était principalement agricole, il est évident que nous avons toujours dû inclure la construction de lignes rurales dans nos programmes d'expansion. L'an dernier, nous avons achevé 289 milles de lignes rurales pour servir



1,451 clients additionnels. La demande de service d'électricité s'est beaucoup intensifiée pendant la guerre et après, dans les zones rurales. Vu la rareté de la main-d'oeuvre et des matériaux, notre tâche de fournir le service à tous ceux qui en voulaient, en a été rendue plus difficile. Il est intéressant de remarquer que malgré ces difficultés, nous avons maintenant en tout, 2,401 milles de lignes de distribution à comparer à 826 milles, le jour de la Victoire en Europe. A ce sujet, la compagnie a effectué du bon travail, quoique le revenu provenant des lignes rurales ne suffise pas à payer ce qu'elles coûtent. Cependant, on espère qu'à mesure que les avantages du service de l'électricité seront mieux connus, le plus grand usage que nos abonnés en feront, compensera en partie les dépenses faites pour construire et entretenir ces lignes rurales. C'est aussi un fait, qu'un groupement qui a le service de l'électricité en acquiert plus de prestige; on peut espérer raisonnablement qu'une ville, ou un village dans ce cas, progressera et se développera. En plus des 289 milles de lignes que nous avons construites cette année pour servir les régions agricoles, nous fournissons l'électricité à 8 coopératives d'électricité organisées sous les auspices du Bureau d'Electrification Rurale du gouvernement provincial.

### REBOISEMENT

Cette branche des activités de votre compagnie a été l'objet de beaucoup d'éloges. La valeur de la conservation et de la culture des forêts est incontestable. Nos pépinières et plantations aux environs de Drummondville ont maintenant atteint un développement imposant. Il est aussi à noter que notre exemple a ce sujet est suivi par de nombreux cultivateurs et autres propriétaires de terrains dans les Cantons de l'Est, qui actuellement, s'occupent comme il convient, du reboisement.



Cette saison a été la plus active, pour la plantation depuis la création de notre division forestière. On a planté définitivement, en tout, 181,680 arbres comprenant du pin rouge, du pin blanc, du pin de Douglas, du pin de l'ouest, de l'épinette de Norvège et de l'épinette blanche. Le nombre total d'arbres plantés jusqu'ici, est 1,361,824 et les pertes ont été raisonnables. On a transplanté dans la pépinière, plus de 300,000 plants venus de semis, ayant plus de deux ans, et on ensemença 21 nouvelles planches en mai dernier. Il y a plus de 1,000,000 de plants de semis et de transplantation de première et de deuxième année dans notre pépinière. A l'automne dernier, on recommanda les coupes d'arbres choisis sur "l'île Jersey" et dans Grantham. De plus, le personnel forestier a surveillé du travail fait dans la région du Parc de Drummondville. On a aussi effectué du travail expérimental sur la production du charbon, relativement au déblayage nécessaire des vieux terrains boisés.

### INCENDIES

Des incendies de forêts près de Lake Park ont détruit une de nos structures à deux poteaux. Pendant plusieurs jours, nous avons dû tenir dans cette région, des

équipes spéciales munies de tracteurs-remblayeurs et défricher des espaces coupe-feu, pour protéger nos lignes dont la perte aurait causé de graves inconvénients à nos clients. Notre travail a aussi aidé à sauver quelques hameaux qui étaient menacés de pertes sérieuses. La protection de nos plantations a été une grosse besogne, mais nous y avons bien réussi.

### CLIENTS

J'ai toujours été heureux de rencontrer mes clients, que je trouve bien disposés et avec qui, c'est un plaisir



d'être en affaires. Et comme j'aime la compagnie des gens, je m'efforce toujours de leur plaire. Un bon nombre de nouveaux amis m'ont engagé cette année, pour faire toutes sortes de besognes par l'électricité. Cette année, j'ai servi 4,555 clients de plus que l'an dernier. Actuellement, je sers en tout, 60,143 clients et cela me

tient occupé. En plus de servir mes propres clients, j'aide à fournir le service de l'électricité à 10,300 clients des installations municipales et des coopératives. Plusieurs nouvelles industries ont débuté pendant cette année et d'autres, ont agrandi leurs usines.

*A Acton Vale*—La Acton Vale Industrial Syndicate a construit une bâtisse pour la Selby Furniture Company Limited.

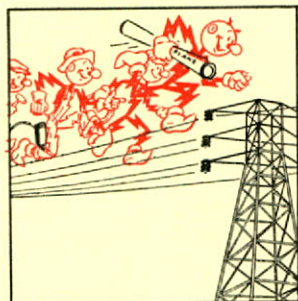
*A Ayers Cliff*—M. Rosario Viens a ouvert un nouveau moulin à grains.

*A Bedford*—Messieurs Dulude & Frère ont ouvert un atelier pour le travail du bois. M. Arthur Cusson a ouvert un établissement moderne de cases frigorifiques pour l'entreposage des aliments.

*A Beebe*—La Adru Granite Inc. a construit un hangar pour le sciage du granit par l'énergie électrique.

*A Cookshire*—M. Joseph Paquette a ouvert un atelier pour le travail du bois. R. Wallace & Sons Mfg Company, fabricants de couverts et d'argenterie solide, ont agrandi leur usine.

*A Cowansville*—La Cowansville Potteries produit ses articles en céramique dans un local bâti par la Cowansville Development Co.



*A Drummondville*—Sylvania Electric (Canada) Limited de Salem, Mass., a créé une usine pour la fabrication de lampes fluorescentes. Bertile Wall Products a ouvert une usine pour la peinture de tuiles murales. On a achevé une nouvelle Ecole des Arts et Métiers. M. Emile Robichaud a ouvert un

établissement de nettoyage à sec.

*A Farnham*—The Vernercraft Co. a loué la bâtisse occupée précédemment par Bruck Mills, Ltd. et y a transféré son travail de Granby. L. Bessette & Co. Ltd. ont ouvert une fabrique de portes et fenêtres. On a

installé un système moderne d'éclairage par projection au terrain de balle de Farnham. La Coopérative des Pomiculteurs de Québec construit un vaste entrepôt à pommes pour procurer de l'entreposage réfrigéré aux pomiculteurs de la région environnante.

*A Granby*—Newey Bros (Canada) Limited, de Birmingham, Angleterre, ont acheté une nouvelle bâtisse, où ils manufacturent leurs séries d'agrafes, boutons à pression, etc. On a construit une nouvelle usine pour la Radio Engineering Products Limited, fabricants de dispositifs électroniques. Roby Worsted Limited a acheté une nouvelle bâtisse, où seront fabriqués des tissus d'estame. Messieurs Racine & Racine ont bâti une nouvelle usine de 10,000 pieds carrés, pour la fabrication de réfrigérateurs ménagers et ils ont commandé un four à émail vitrifié de 200 K.W., qui a exigé une construction supplémentaire à celle prévue à l'origine. La Granby Metal Tubing a commencé ses opérations de fabrication de meubles en tubes de métal. Le Club de Curling de Granby s'est fait une installation de glace artificielle. La Thor Mills Ltd a occupé la bâtisse Verner et y installera une filature de nylon. La Peeters Textile Limited a loué de l'espace dans la bâtisse de la Esmond Mills et a commencé à construire son propre local, dont la première partie couvrira une superficie de 22,000 pieds carrés. La nouvelle Ecole des Arts et Métiers a été achevée. La Coopérative Agricole construit un vaste agrandissement à son usine à traiter le lait.

*A Graniteville*—La Stanstead Granite Co. Ltd. a ouvert sa carrière qui n'a pas fonctionné depuis quelques années.

*A Iberville*—Messieurs Houle & Frère, fabricants de mobilier d'église ont ouvert une usine pour le travail du bois.

*A Knowlton*—La Brome Lake Duck Farm a augmenté la grandeur de ses incubateurs et compte élever 100,000 canards cette année.

*A Lennoxville*—La Ascot Metals Corporation a pris possession de la Moulton Hill Mine et recommence les opérations qui avaient été arrêtées il y a quelques années.

*A Marieville*—La Marieville Shoe Co. Ltd a construit un local d'entreposage de 2,400 pieds pour disposer de plus d'espace de fabrication dans sa bâtisse principale. La Regent Tanning Corp. a installé de la machinerie nouvelle pour répondre à l'augmentation de ses affaires.

*A North Stukely*—La carrière de pierre à chaux a été ouverte à nouveau par une nouvelle organisation, Delbo Inc.

*A Richmond*—La National Hosiery Mills Ltd a construit un agrandissement à son usine.

*A Rougemont*—Messieurs Fortin & Frères ont ouvert un atelier pour le travail du bois.

*A Stanhope*—Messieurs Gingras Frères ont installé des polisseuses de granit dans leur carrière.

*A Ste-Angèle*—M. Roméo Paquette a ouvert un atelier pour le travail du bois. Messieurs Gingras & Frère ont agrandi leur conserverie.

*A St-Césaire*—La Machinerie Idéale Ltée a augmenté ses opérations pour fabriquer un nettoyeur d'étable. J. A. Blais Ltée a construit une manufacture moderne

de chaussures pour remplacer l'ancienne bâtisse détruite par le feu.

*A St-Dominique*—La Bagot Quarry a beaucoup augmenté ses opérations.

*A St-Hyacinthe*—Messieurs Dion & Dion Enrg. ont ouvert leur nouvelle buanderie. La tôle gaufrée Idéale s'est agrandie et a commencé la fabrication de nouveaux genres de coutellerie.



*A St-Jean*—Messieurs Richard et Dussault ont ouvert une nouvelle usine à bois. La Doric Textile Mills Ltd a acheté un grand emplacement et construit la première partie d'une usine à coton. Canada Dye Works a ouvert un établissement de teinturerie. M. Hormisdas Roy a ouvert un atelier

pour le travail du bois. Cables, Conduits & Fittings Ltd a fait un important agrandissement à son usine.

*A St-Jude*—Une nouvelle entreprise, les Produits Laitiers St. Jude Enrg. a commencé à fonctionner.

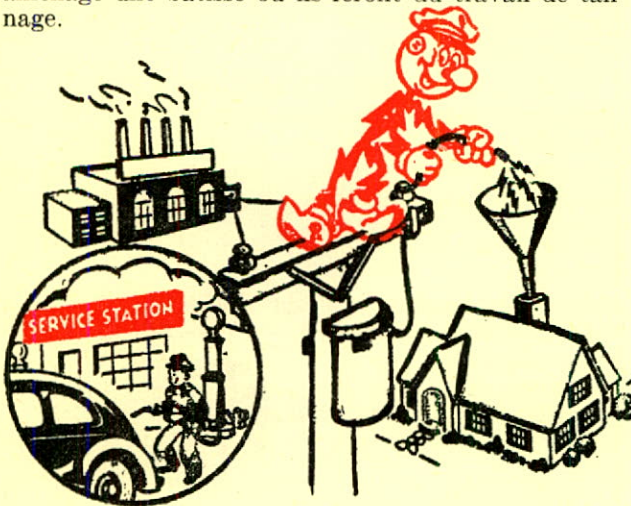
*A St-Pie*—Messieurs Nadeau et Girard ont ouvert une nouvelle conserverie. Une autre industrie nouvelle, Lebeau Combing Mills, fabricants de lainages, a commencé à fonctionner. La compagnie a ouvert son nouveau magasin moderne qui a été béni par l'abbé Desmarais, curé de la paroisse de St-Pie.

*A Sutton*—La Robert Wilkins Company Limited, qui fabrique des uniformes et vêtements en coton a fait à son usine, un agrandissement où elle a installé plusieurs machines spéciales. La American Chamouis & Leather Co. a commencé un travail de couture.

*A Sweetsburg*—Messieurs Prudhomme & Frères ont ouvert une usine pour fabriquer des blocs et des tuiles en ciment.

*A Waterloo*—Waterloo Converters Limited ont loué l'ancienne bâtisse Dora Miles, pour un travail de couture. Mack Molding Limited a construit un hangar d'entreposage de 15,000 pieds carrés.

*A Ways Mills*—Independent Tanners Ltd. ont aménagé une bâtisse où ils feront du travail de tannage.

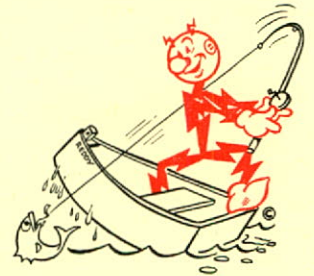


## STATIONS D'ÉTÉ ET D'HIVER

Il n'est pas exagéré de dire que les Cantons de l'Est et le territoire adjacent se comparent avantageusement avec les endroits de vacances les plus populaires dans l'est du Canada. La campagne ondulante, avec ses vertes collines et vallées, ses lacs, ses rivières et ruisseaux à truites, sa population sympathique et accueillante, ses nombreux hôtels et maisons de pension bien aménagés, présentent un tableau engageant de bien-être rural et de satisfaction. Cette année, le logement a été encore en bonne demande et plus de gens que jamais sont allés se réjouir aux jolies stations dans le district, où on peut pratiquer une grande diversité de sports. On trouve des terrains de golf de premier ordre à Granby, à East Angus, à Beloeil, à St-Bruno, à St-Hilaire, à St-Hyacinthe, à Drummondville, à Richmond, à Dufferin Heights, à North Hatley, à Waterville, à Lennoxville, à Knowlton, à Cowansville et à St-Jean.

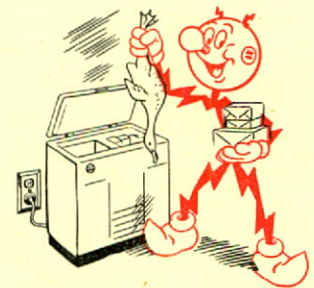
La saison d'hiver est également engageante. La topographie du pays se prête admirablement au ski et des milliers d'adeptes de ce sport se prévalent chaque hiver, des moyens disponibles et pratiquent ce sport incomparable.

Des endroits aussi pittoresques que North Hatley, Knowlton, Ayers Cliff, Lac Orford, Lac Selby, Georgeville, Mont Bruno, St-Hilaire, Venice et d'autres, sur les berges des rivières Richelieu, Yamaska et St-François, attirent des foules d'enthousiastes, chaque année. Le curling est une adjonction bien appréciée, aux sports d'hiver. Ce populaire divertissement d'hiver n'est pas coûteux et de plus, il comporte des avantages sociaux insurpassables. Tous les membres de la société sont les bienvenus au club de curling; ainsi, les gens apprennent à se connaître et cela amène la bonne entente, le bon vouloir et la tolérance. Il n'y a pas de doute que les activités sportives suscitent des valeurs de plus grande importance que le seul bien-être physique. On a créé des clubs de curling bien aménagés, dont l'un, à Sutton. St-Jean, Lennoxville et Granby disposent de glace artificielle pour le curling et d'autres endroits envisagent des installations semblables.



## APPAREILS ÉLECTRIQUES PRATIQUES

Nos grands parents seraient étonnés de la facilité et la vitesse avec lesquelles nous accomplissons maintenant notre travail. Que ce soit chez nous, sur la ferme, au magasin ou à l'usine, l'électricité est là pour répondre à nos ordres en pressant un commutateur, et à un bas prix surprenant. Nous sommes naturellement portés à considérer ces bienfaits comme choses ordinaires; mais encore assez récemment, la maîtresse de maison avait à passer de longues heures à ses dures besognes ménagères. Je suis heureux de dire que mes services sont en grande demande actuellement et que les gens me demandent en plus



grand nombre, à faire tous ces travaux fatigants et monotones qui affligeaient les gens de la précédente génération.

Les ventes d'appareils électriques ont encore été excellentes cette année; j'ai vendu:



Réfrigérateurs Electriques.....573  
 Refroidisseurs de lait.. 62  
 Réfrigération commerciale.....154  
 Poêles électriques.... 503  
 Plaques chauffantes...382  
 Poêles portatifs.....125

Chauffe-eau..... 509  
 Machines à laver.... 520  
 Aspirateurs.....139  
 Chauffe-ventilateurs à air... 371  
 Radios..... 350  
 Machine à repasser... 51  
 Eventails.....172  
 Fers à repasser..... 930  
 Grille-pain..... 401  
 Pompes..... 130  
 Moteurs..... 168  
 Eleveuses..... 37  
 Seaux électriques.... 57  
 Tondeuses à bestiaux.. 40  
 Bouilloires électriques. 161  
 Ampoules d'éclairage.... 256,966  
 Dispositifs d'éclairage fluorescent.....2,195  
 Appareils divers..... 547

### PERTE DE VALEUR

Nous avons pu mettre de côté, la proportion habituelle de nos recettes, se montant à \$517,355, pour remplacer la perte de valeur de tout actif de la compagnie.

### MON SALAIRE

L'une des premières mesures prises après la création de la compagnie, fut de réduire les taux. Et graduellement, à mesure que les conditions le permettaient, nous avons fait neuf autres réductions de taux, jusqu'au point où ils sont actuellement parmi les plus bas sur ce continent. Ainsi, nos clients peuvent faire un large usage de mes services et se donner plus de confort et de commodités.

Je répète ce que j'ai dit fréquemment auparavant, qu'on paye moins pour mes services, qu'en Nouvelle-Ecosse, au Nouveau-Brunswick, au Maine, au Nouveau Hampshire, au Vermont, en Saskatchewan, au Manitoba (sauf la ville de Winnipeg), aux entreprises électriques municipales au Québec, et déduction faite des taxes, que



dans la majorité des municipalités en Ontario. De plus mes salaires sont généralement plus bas que partout aux Etats-Unis.

### TAXES

Voici un aperçu des montants que nous avons payés pour les années indiquées, afin d'aider les divers gouvernements à administrer les affaires publiques.

ANNÉE	TAXES	CLIENTS	TAXE PAR CLIENT
1919	\$ 10,989	9,002	\$ 1.22
1925	62,249	18,269	3.41
1931	171,968	27,225	6.32
1937	281,655	28,366	9.93
1941	665,086	32,631	20.38
1942	733,837	33,669	22.80
1943	830,095	35,119	23.64
1944	722,315	36,846	19.61
1945	841,632	39,975	21.05
1946	794,966	44,647	17.81
1947	948,154	50,296	18.85
1948	727,285	55,588	13.08
1949	844,634	60,143	14.04

Il faudrait ajouter les autres taxes portées aux comptes d'opération et d'entretien, qui ne sont pas incluses ci-dessus, comme la taxe sur la gazoline, les licences d'automobiles et de camions, l'inspection des compteurs, les factures de téléphone, les ventes (fédérale, provinciale et municipales), les repas, les billets de chemin de fer; les droits de douane et peut-être plusieurs autres que j'ai oubliés.



Nous reconnaissons la nécessité des taxes qui sont la seule source de revenu des gouvernements, lesquels ont la responsabilité d'administrer les affaires du pays, de la province, ou de la municipalité, suivant le cas. Cependant, nous pensons qu'il est injuste qu'il y en ait qui payent des taxes alors que d'autres en sont exemptés. Par exemple, si on nous mettait sur le même pied que les systèmes électriques appartenant à l'état et aux municipalités, nous pourrions passer ces économies à nos clients.

Pourquoi les clients des systèmes électriques étatisés, qui font le même genre d'affaires que nous, sont-ils exemptés de taxes, tandis que nos clients doivent les payer? Il ne semble pas juste qu'il y en ait de favorisés aux dépens des autres. Nous devrions tous aider par des contributions sur la même base, au coût d'administrer les affaires du pays, surtout à cette époque, où il faut de grosses sommes pour divers projets publics.

### BIEN-ÊTRE DES EMPLOYÉS

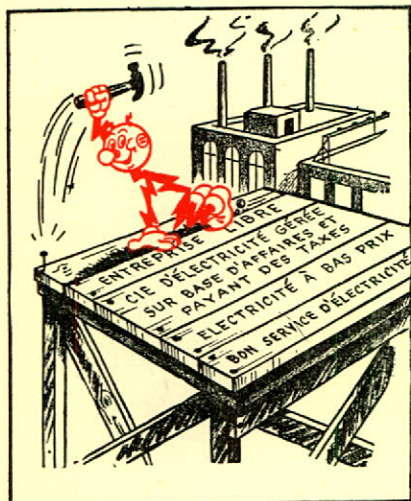
La compagnie a une haute estime pour l'employé dont la loyauté et la compétence ont aidé l'organisation à se développer et à prospérer. Cela est plus particulièrement démontré par le nombre des mesures de bien-être social qu'elle a instituées. Elle assure la sécurité, ainsi que la protection à tous les employés, dont plusieurs, ont eu l'occasion d'être reconnaissants à la compagnie de ses principes humanitaires. Ces mesures de bien-être des employés comprennent un fonds de



pension; une assurance-groupe qui comprend l'assurance-vie, des indemnités pour maladies ne résultant pas de l'occupation; l'hospitalisation; des indemnités pour soins chirurgicaux; et l'hospitalisation pour les dépendants; aussi, la Croix Bleue; l'aide à s'instruire; des gratifications et des dindes pour la Noël; des cadeaux de mariage et à la naissance des bébés; des vêtements de travail; des vacances entièrement payées, allant jusqu'à trois semaines pour les membres du club Quart-de-Siècle.

### RELATIONS PUBLIQUES

La compagnie est essentiellement une entreprise électrique locale. Ses efforts depuis 36 ans, ont eu un double but; d'abord, de fournir un aussi bon service que le permette l'ingéniosité humaine et ensuite, de susciter le bien-être dans le district en engageant les



manufacturiers, Canadiens et étrangers, à établir leurs usines dans le territoire que nous avons le privilège de servir. Ces activités ont eu d'excellents résultats. Des villages sont devenus des villes et des villes sont devenues des centres urbains prospères. Nous y avons travaillé avec la population et ce travail en colla-

boration a produit des résultats avantageux pour les gens de toutes catégories. Notre publication "CONTACT" est expédiée par la poste à tous nos clients, deux fois par mois. Elle contient divers articles relatifs aux activités commerciales et industrielles dans le district. Elle fait aussi connaître les plus récents appareils électriques qui pourraient aider nos clients. Les rapports trimestriels qui sont expédiés à nos actionnaires, mentionnent des faits appropriés au sujet de nos clients et de la compagnie, et si on désire des renseignements plus détaillés, je les fournirai avec plaisir.

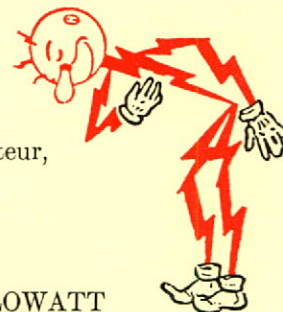
Toutes nos divisions ont établi des records, ce qui a signifié plus de travail pour tout le monde et le bureau de direction désire exprimer son appréciation des efforts faits par le personnel et remercier chacun des employés de l'excellent travail effectué pendant l'année.

Je vous verrai à l'assemblée générale des actionnaires, qui sera tenue dans la salle 103, au 355 rue St-Jacques ouest, dans la ville de Montréal, le vendredi 16 décembre 1949, à 11.45 a.m. et vous pourrez alors, poser toutes les questions qu'il vous plaira.

Jusque là, je demeure,

Votre obéissant serviteur,

REDDY KILOWATT



Approuvé et respectueusement soumis au nom du Conseil d'Administration.

*Jan B. Woodruff*  
PRESIDENT



*"Toutes les entreprises électriques devraient être taxées avec équité et sans distinction, quel que soit l'endroit où elles sont situées ou qui les possède."*

## E T A T C O N S O L I D E D U C O M P T E R E V E N U E T D E P E N S E S

*Pour l'exercice terminé le 30 septembre 1949*

Recettes brutes des opérations.....		\$ 5,116,411.31
À DÉDUIRE:		
Dépenses d'opérations.....	\$ 2,533,677.98	
Salaires des officiers exécutifs.....	63,480.00	
Honoraires légaux.....	2,879.70	
Honoraires et dépenses des administrateurs.....	13,670.00	2,613,707.68
Profits nets provenant des opérations avant dépréciation, intérêts sur obligations et impôts sur le revenu.....		2,502,703.63
Revenus sur placements.....		57,132.82
		2,559,836.45
À DÉDUIRE:		
Intérêts sur obligations.....	287,797.30	
Réserve pour dépréciation.....	517,355.00	
Contribution au fonds de pension—		
Année courante.....	\$60,695.00	
Versement—années antérieures.....	43,107.00	103,802.00
Réserve pour impôts sur le revenu.....	643,500.00	1,552,454.30
Profits nets pour l'exercice transféré à l'état consolidé du compte d'excédents réalisé.....		\$1,007,382.15

## B I L A N A N N U E L C O N S O L I D E P O U R L' E X

### A C T I F

	30 sept. 1949	30 sept. 1948
PLACEMENTS SUR USINES: Propriétés, Usines et Matériel, Organisations, etc. au prix coûtant, moins le montant net des ajustements résultant de la fusion...	\$28,770,732.94	\$26,636,224.48
Espèces en caisse et en banque.....	196,596.81	158,401.88
PLACEMENTS: Compagnies affiliées—Actions et Avances—		
Valeur au livres.....	\$ 96,003.00	90,003.00
Autres placements.....	*1,756,958.61	807,045.11
	1,852,961.61	807,045.11
Comptes et effets recevables, incluant revenus accrus.....	538,818.32	480,293.64
Marchandises et approvisionnements:		
Inventaires tels que parus aux livres, évalués au prix coûtant moyen, comme certifié par des officiers responsables de la compagnie. Entrées aux livres ajustées périodiquement pour correspondre aux inventaires réels.....	644,222.32	767,868.24
Dépenses payées d'avance et différées.....	68,521.66	94,064.54
Hypothèques recevables.....	148,187.97	77,000.00
Fonds et valeurs détenus en dépôt par le fiduciaire pour les détenteurs d'obligations.....	9,700.00	9,700.00
Actions ordinaires détenues pour être vendues aux employés.....	3,364.49	4,622.09
Partie remboursable des impôts sur excédents de profits.....	126,132.61	215,870.00

\* Au 30 septembre 1949, la valeur raisonnable au cours de bourse des "Autres placements" était \$2,060,632.08.

\$32,359,238.73

\$29,341,092.98

### R A P P O R T D E S V E R I F I C A T E U R S

S O U T H E R N C A N A D A P O W E R C O M P A N Y L I M I T E D , M O N T R E A L .

Nous avons examiné les livres et les comptes de la Southern Canada Power Company Limited et de sa filiale, la Sherbrooke Railway and Power Company, pour l'année terminée le 30 septembre 1949 et nous avons reçu tous les renseignements et explications requis.

Nous faisons rapport, qu'à notre avis, le bilan consolidé ci-attaché ainsi que les états consolidés d'excédent réalisé et de revenus et dépenses y attachés, sont dressés de façon à démontrer l'état réel des affaires consolidées des compagnies au 30 septembre 1949 ainsi que le résultat de leurs opérations pour l'année terminée à cette date, d'après le meilleur de nos renseignements et des explications qui nous ont été fournis et tel qu'il appert dans les livres des compagnies.

MONTRÉAL, QUÉ., 4 NOVEMBRE 1949.

P. S. ROSS & SONS, Comptables Agréés.

# W E R C O M P A N Y L I M I T E D

F I L I A L E

## ETAT CONSOLIDE DU COMPTE EXCEDANT REALISE

Pour l'exercice terminé le 30 septembre 1949

Solde créditeur au 1er octobre 1948.....		\$ 777,578.52
À AJOUTER:		
Profit sur vente de placements.....	\$ 11,608.25	
Profits nets pour l'exercice transféré de l'état consolidé du compte revenu et dépenses.....	1,007,382.15	
Ajustement de la Provision pour taxes des années antérieures.....	55,728.95	1,074,719.35
		<hr/>
		1,852,297.87
À DÉDUIRE:		
Perte sur vente de placements transférée à la réserve pour dépréciation.....	11,608.25	
Escompte et dépenses re: Nouvelle émission d'obligations, série "C".....	15,331.61	
Dividendes sur—Actions privilégiées 6%.....	425,334.00	
—Actions ordinaires.....	480,000.00	932,273.86
		<hr/>
Solde créditeur au 30 septembre 1949.....		<u>\$ 920,024.01</u>

## EXERCICE TERMINE LE 30 SEPTEMBRE 1949

### PASSIF

Envers le Public

DETTE CONSOLIDÉE:		
Obligations—1ère Hypothèque—		30 sept. 1949      30 sept. 1948
3½%, série "B" dues le 2 juillet 1976.....	\$6,000,000.00	\$6,000,000.00
3½%, série "C" dues le 2 juillet 1976.....	2,500,000.00	\$8,500,000.00
Obligations-or de la compagnie filiale, dues le 1er juillet 1940.....	6,000.00	6,000.00
Obligations municipales garanties.....	100,000.00	100,000.00
	<hr/>	<hr/>
	8,606,000.00	6,106,000.00
Comptes payables et dettes courues.....	325,993.68	525,675.90
Provision pour taxes.....	464,968.05	472,717.10
Dividende payable le 15 octobre 1949 sur actions privilégiées 6%.....	106,333.50	106,333.50
Dividende payable le 15 novembre 1949 sur actions ordinaires—partie accrue.....	80,000.00	80,000.00
Dépôts des clients plus intérêt.....	77,733.64	88,338.59
Intérêt accru sur obligations.....	76,251.00	54,375.00
	<hr/>	<hr/>
	9,737,279.87	7,433,440.09
Envers les Actionnaires		
ACTIONS PRIVILÉGIÉES PARTICIPANTES 6% CUMULATIF:		
Autorisées                      100,000 actions de \$100.00 chacune		
Emises et entièrement payées—70,889 actions de \$100.00 chacune.....	7,088,900.00	7,088,900.00
ACTIONS ORDINAIRES:		
Autorisées—500,000 actions sans valeur nominale		
Emises —400,000 actions sans valeur nominale.....	8,000,000.00	8,000,000.00
Intérêt des actionnaires minoritaires dans la compagnie filiale.....	455.00	455.00
RÉSERVES:		
Dépréciation.....	\$6,260,486.66	5,724,352.91
Mauvaises créances.....	23,816.00	25,149.61
Divers et contingences.....	328,277.19	6,612,579.85
	<hr/>	<hr/>
EXCÉDENT RÉALISÉ:		
Balance au 30 septembre 1949.....	920,024.01	777,578.52
	<hr/>	<hr/>
	<u>\$32,359,238.73</u>	<u>\$29,341,092.98</u>

Signé au nom du Conseil d'Administration:

JAS. B. WOODYATT }  
A. J. NESBITT } Administrateurs.