



ANNUAL REPORT
of the
**SOUTHERN CANADA
POWER COMPANY
LIMITED**

1947

PURVIS HALL
LIBRARIES

APR 19 1955

MCGILL UNIVERSITY



"OWNED BY THOSE IT SERVES"

President and General Manager

JAS. B. WOODYATT

Vice-Presidents

J. M. ROBERTSON

P. T. DAVIES

J. S. H. WURTELE

Directors

P. T. DAVIES

R. R. MOODIE

GEORGES ST. GERMAIN

J. C. H. DUSSAULT, K.C.

A. J. NESBITT

P. A. THOMSON

W. H. MINER

HON. SENATOR JACOB NICOL, K.C.

JAS. B. WOODYATT

J. O. MONTPLAISIR

J. M. ROBERTSON

J. S. H. WURTELE

Secretary

L. C. HASKELL

Treasurer

T. IRVING

Asst. Secretary

V. J. NIXON

Asst. Treasurer

E. L. JOWETT

Bankers CANADIAN BANK OF COMMERCE

Fiscal Agents NESBITT, THOMSON & CO., LIMITED

Auditors P. S. ROSS & SONS

Trustee and Transfer Agents MONTREAL TRUST COMPANY

Head Office

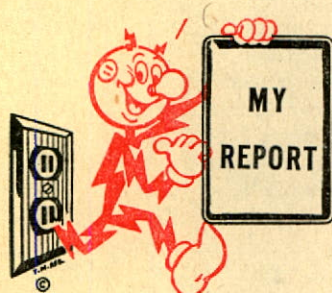
355 ST. JAMES STREET WEST
MONTREAL, CANADA

Thirty-Fourth Annual Report

OF THE DIRECTORS TO THE SHAREHOLDERS OF

SOUTHERN CANADA POWER COMPANY LIMITED

"OWNED BY THOSE IT SERVES"



To our Shareholders and Customers:—

It's a good report I have this year, with new records all along the line, more power used, more lines built, more merchandise sold to more customers and, although our rates were lower, more added to our surplus than ever before. 1946-47 has been a year of progress for our Company, which means prosperity for the whole district where I work.

HERE ARE THE MAIN DETAILS

Gross Revenue.....	\$4,358,113	up	\$578,922	15.3 %
Kw-hrs.....	335,584,630	up	43,470,330	14.88 %
Customers.....	50,296	up	5,649	12.6 %

Our operating expenses are increasing, everything costs more today, we needed to purchase more power and we are still cleaning up maintenance left over when materials were scarce.

HERE ARE THE DETAILS OF OUR COSTS

Purchased Power.....	\$404,688	up	\$61,713	18 %
Operating Cost.....	656,209	up	70,285	12 %
Maintenance Cost.....	607,125	up	66,191	12.2 %
Taxes.....	948,154	up	141,748	17.6 %
Interest.....	214,500	down	45,555	-17.5 %
Depreciation.....	471,810	up	57,890	14 %
Pension Fund.....	53,000	up	9,250	21 %

This left us with a balance of \$1,002,627, up \$205,305 from last year, for dividends and surplus.

Preferred Dividends.....	\$425,334	same as last year.
Common Dividends.....	\$400,000	up \$80,000.
Surplus.....	\$177,293	up \$125,305.

The saving in bond interest was more than offset by increased taxes.

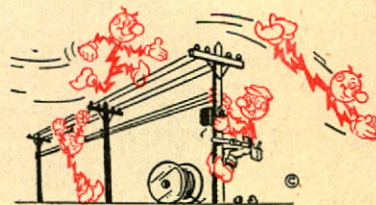
We had a good operating year. Our plant came through in excellent shape and our heavy repairs to our Power Plants were well advanced.

The ice break-up was exceptionally quiet and we had no trouble from this source.

Stream flow conditions were excellent, but there was a prolonged dry spell after July. Our plants turned out 251,863,840 kw-hrs, 30,744,750 more than last year, and we purchased 83,720,790 kw-hrs, up 12,725,580 from last year. Our total output was 335,584,630 kw-hrs, 43,470,330 more than last year—an increase of nearly 15%.

OUR ENGINEERS REPORT AS FOLLOWS:

During the year we built a 48,000 volt transmission line from Farnham to Bedford to increase our supply facilities for that southern part of our territory, bringing our total mileage of transmission lines to 565. A new sub-station was built at St. Helene as an additional supply point to the 13,200 volt system which distributes power in the area between Drummondville



and St. Hyacinthe, and we installed larger transformers in the substations at East Angus, Cookshire, North Hatley, Sutton, Marieville, Foster, Knowlton, Stanbridge East, Richmond, Frelighsburg, Pike River and St. Hugues.

Our programme of improvements at the power plants has continued, with rehabilitation of the dam at Sherbrooke and of a large section of the dam at Drummondville as the principal items. We also built a concrete control gate structure at the outlet of Lake Massawippi and a concrete dam with control gates at the outlet of Lovering Lake, replacing wooden structures.

The voltage of the distribution systems in Bedford, Stanbridge East, Dunham, West Shefford, Otterburn Park and Frelighsburg was raised to 4,000 volts. This triples their capacity.

At the Village of St. Helene the voltage was raised to 13,200 volts, and our line between East Angus and Cookshire was raised from 13,200 volts to 24,000 volts.

The line construction boys were busier than ever bringing my services to new customers. The number of miles built was 337 and I have been kept hopping every minute of the day being introduced to and starting work for many new friends.

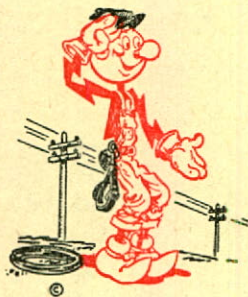
Several communities enjoyed my services for the first time, including St. Eugene, St. Nazaire, St. Marcel, St. Christine, Stanhope, and Moe's River.

RURAL LINES:

To the 435 miles of rural lines to serve 3,200 rural customers built up to last report since V.E. Day, we added this year 325 miles to serve an additional 2,276 rural customers.

Our total mileage of distribution lines is now 1,637 compared with 1,300 last year and 826 on V.E. Day; this work has been done at a time when materials are still difficult to get, with deliveries running as much as 18 months behind.

Your Company has done a job second to none in bringing service to rural customers since V.E. Day.



CAPITAL EXPENDITURES:

During the year \$1,506,549 of your money was invested for you in construction of new plant. I can tell you that the lines that were built were fine ones of ample capacity and of the best materials we could get, built to last and give as little trouble as possible. To do so, we had to sell some of your other investments, but we still have investments worth \$2,549,729 at present market prices for financing further expansion.

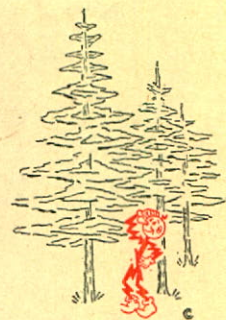


REFORESTATION:

In our Forestry Department, the boys continued their programme of improving wood lots. The nursery had a thriving season and a count of last spring's

sowing shows 175,000 baby seedlings in the beds this fall. The trees moved from the seed beds to the transplant areas have thrived and next spring the nursery is expected to have 138,000 trees ready to go out for permanent planting, after which there will be at least 150,000 left in the transplant beds.

The trees set out this year amounted to 86,400 and a count of the growing trees in our plantations shows that our total now is over 861,000, which the Forestry boys tell me means that the percentage of survivals is good. Fires did not do any damage to our trees this year, but as a protection against fires spreading and to provide water close at hand to fight them, if they do start, two large ponds were made by putting in small control dams on the brooks in two gullies that wind through the area. These ponds now also form a sanctuary for a lot of herons and a flock of wild ducks.



CUSTOMERS:

During the year I started work for a record number of new friends; in 1946 the number was 4,672, this year it was 5,649, bringing the total up to 50,296. I again worked right through the winter so that my new customers would not have to wait any longer than necessary. In addition to the above customers, who are billed direct, I am also supplying the needs of a further 2,400 customers on municipal systems and cooperatives.



On the first of February we undertook to supply all the customers of the City of St. Hyacinthe's former municipal system; this added over 800 customers to our system. We also supply the City pumping and street lighting.

Our industrial customers were steady during the year and many used increased amounts of power. I was present at the opening of many new industries and additions to old ones too. Here are some of them: At Acton-Vale, The Acton-Vale Silk Mills Limited are enlarging the central section of the Silk Mill building, rebuilding the roof to build an additional story over the present one-floor plant.

The Municipality of Acton-Vale has improved its street lighting, and has installed 50 300-watt unit luminaires of the most modern type. At Bedford, F. W. Jones & Son Ltd., manufacturers of beekeepers' supplies, have built an extension where production is now in full swing.

The Canadian Ruler & Mfg. Co. Ltd. have erected a temporary building since their fire and will be back in production in the near future.

The Torrington Co. Ltd. have made a large addition to their premises and purchased more land for the erection of a machine shop.

The gristmill of Mr. J. O. Levesque which burnt down has been rebuilt and is now back on our lines.

At Beebe, La Coopérative Industrielle des Produits Forestiers de Beebe have rebuilt and are now again in production.

The Dominion Granite Works Reg'd have moved from North Derby to Beebe and have increased their requirement for power.

At Bury, Mr. James Saunders built a new sawmill.

Canadian Silk Products Limited, makers of silk hosiery, have opened a branch factory.

W. W. Peirce & Company Limited have built a factory in which to manufacture wooden furniture.

At Cowansville, The Vilas Furniture Company Limited, makers of school, household, and other types of furniture, have built a large, modern dry kiln.

Two extensive wings have been added to the Heroes Memorial High School.

A large new theatre is under construction by Messrs. Brock and Choquette.

At Derby Line, The Union Twist Drill Company have enlarged their premises.

Dustin Bros. have established a new sash and door factory.

At Dixville, Penmans Limited have opened a branch to manufacture underwear.

At Drummondville, The Dennison Mfg. Co. of Canada Ltd. have added 144 x 20 ft. to their floor space, and have increased their power requirements.

The Dominion Silk Dyeing & Finishing Company Limited added 300 x 70 ft. for a special screen plant for the Dominion Print Works.

The Canadian Celanese Limited are constructing and will occupy a building 115 x 250 ft. 3 1/2 stories and an extension is also being made to the office. A new dye house will measure 100 x 400 ft.

At Farnham, The Yamaska Engineering Works Ltd. were taken over on the 1st of July by the Bruck Silk Mills Limited and the space is to be used for weaving and spinning.

At Granby, The British American Silk Mills added 22,000 sq. ft. to their floor space.

Vernercraft Incorporated completed their new building and will employ around 100 hands.

Colloids of Canada Ltd. are now in production.

The Imperial Tobacco Company of Canada Limited are putting another floor on one of their main buildings, adding 12,000 sq. ft.

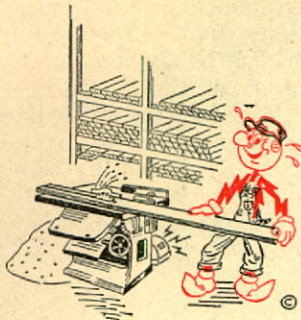
H. S. Foster & Son, spring factory, erected a new 10,000 sq. ft. building.

Fibre & Textiles Ltd. have started operation on their new plant employing 25 people.

The Premier Lamp Company, manufacturers of table lamps, have occupied a new building.

The Montrose Mills Inc. have started operation in their new spinning and carding plant.

The Granby Metal Tubing Company Limited are moving into their new premises on Robinson St., and



in addition to their line of metal furniture will also do chrome plating.

The first refrigerated locker service on our lines has been established by the Granby Locker Service Co. Ltd. This plant will have an ultimate capacity of 1,200 lockers and provide individual refrigerated space in which customers can keep perishable goods for long periods.

At Henryville, The General Veneer Corporation have erected a new plant.

At Iberville, Silex Manufacturing Company have moved to Iberville and now occupy 22,000 sq. ft. of floor space. The number of employees has increased from 25 to 85.

At Lennoxville, The Curling Club has installed artificial ice-making equipment.

The Philip Carey Co. Ltd. are now making insulated brick siding, a new product, and have increased their paper mill capacity by approximately 1/2 a ton per hour. They have installed additional storage facilities and an asphalt still.

Mr. John C. Maguire, manufacturer of portable sawmills, is now in operation.

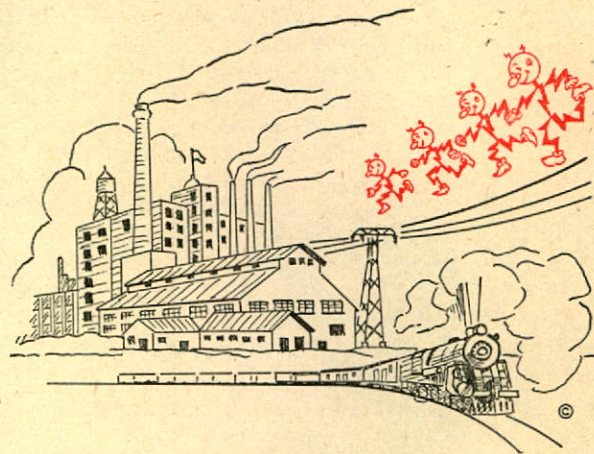
Mr. R. S. Broadhurst has built a mushroom plant.

At Marieville, Mr. John Ouelette opened a leather glove factory under the name of the Ouelette Glove Works Registered.

La Coopérative des Produits Avicoles have rebuilt after fire and are in full operation.

A new industry, the Continental Products Corporation, makers of kiddy cars of all kinds, has been established and is now in production.

La Société Coopérative Agricole de Monnoir have added a second gristmill.



At Richmond, The Canada Hosiery Mills Ltd. will start operation soon, manufacturing full fashioned hosiery.

At Rock Island, Spencer Supports (Canada) Ltd., manufacturers of surgical supports, built an extension of about three times their previous floor area.

At Rougemont, La Coopérative Montérégienne de Rougemont are now making apple juice and apple sauce.

At Ruisseau Barré, The Elite Food Products Registered, makers of tomato sauce and catsup, have built a new plant.

At *Roxton Falls*, Mr. Lucien Maurice has completed an up-to-date gristmill.

At *South Durham*, The Municipality of South Durham are now supplied by a new waterworks system using electrical power.

Mr. René Bathalon is erecting a modern gristmill.

At *St. Angèle*, The Kenmar Textile Limited have built a new building with a floor space of 12,000 ft.

At *St. Aimé*, A new gristmill operated by Mr. Dupré is now in operation.

At *St. Bonaventure*, Mr. Frappier has considerably increased his production of milk products.

At *St. Césaire*, The Rouville Textile Corporation have erected a 150 x 70 ft. factory.

Mr. Oscar Casavant, maker of powdered milk, has considerably increased his production.

At *St. Guillaume*, La Société Coopérative Agricole de Beurrerie have enlarged their plant.

At *St. Hyacinthe*, The Canadian U. S. Knitting Company have added a new wing to their building.

At *St. Hugues*, Penmans Limited have opened a branch plant.

At *St. Johns*, Canadian Potteries Limited have built a 100 x 480 ft. extension.

The Liquidometer Company have leased a building and will manufacture gauges for refrigeration and oil tanks.

J. B. Martin Company have added 8,500 sq. ft. of floor space for 14 additional looms.

The Singer Manufacturing Company have continued the construction of their new factory, and arranged to use our service for their total power requirements.

Mr. Theo. Beaudoin erected a factory building with 8,000 sq. ft. of space and will manufacture waxed paper.

Walden Wood Workers Co. Ltd., makers of bobbins, spools, etc., built a new plant to replace the one destroyed by fire some months ago. The new factory is twice as large as the original one.

Monarch Bottling Works moved to a new building and now occupy about 9,000 sq. ft. of floor space.

David Lord's Conserverie Idéale has increased by 41,000 sq. ft., making a total floor space now occupied of 112,000 sq. ft.

Tillotson Rubber Company increased their floor space which now totals 16,000 sq. ft., taking over part of space formerly occupied by Silex.

At *St. Madeleine*, Mr. Antoine Guertin is building a large grain mill.

At *Stanhope*, Messrs. Gingras & Frères have purchased and opened the granite quarry.

At *Stanhope*, Mr. G. H. Francoeur set up an electric welding plant and Mr. Ernest Roy increased the power supply in his sawmill.

At *Sutton*, Mr. G. Menard has built a pasteurizing plant.

Darrah Brothers, manufacturers of garden tools and handles, have built a sawmill.

At *Warden*, The Montrose Mills Inc. have started a branch plant. Another plant known as Warden Canneries Limited has begun operation.

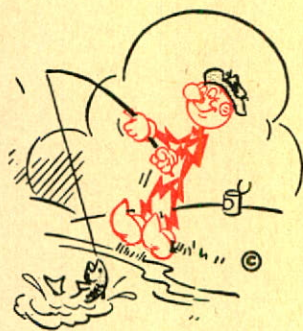
At *Waterloo*, The Nordic Hosiery Limited, manufacturers of ladies' full fashioned hosiery, have opened a branch which will employ 25 girls.

VACATION LAND:

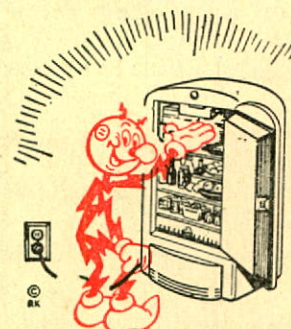
More and more friends are learning of the delightful district in which I work. Here may be found summer and winter accommodation for vacations that will suit all manner of tastes in truly lovely settings.

New exciting ski trails are being constantly opened in the hilly sections and the lakes and rivers in the summer are providing many visitors with real holidays.

Our better known resorts such as Ayers Cliff, Knowlton, North Hatley, Orford Lake, Selby Lake, Georgeville, Mount Bruno, St. Hilaire, Venice and the banks of the Richelieu, Yamaska and St. Francis Rivers were booked full as usual far in advance.



MERCHANDISE:



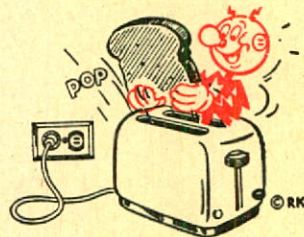
Sales this year:
\$1,032,450.
Sales last year:
\$557,706.
Increase: \$474,744
or 85%.

The above figures speak for themselves. Our sales were far above our hopes when the year started. Last year was a record for the Company and this

year topped it by far, even though there was a shortage of appliances that our customers were demanding right up to the end of the year.

Some idea of what this means can be seen from the following items sold:

657 Electric refrigerators.
82 Milk coolers.
128 Commercial refrigeration installations.
509 Electric ranges.
678 Hot plates.
60 Rangettes.
397 Water heaters.
447 Washing machines.
299 Vacuum cleaners.
419 Air heaters.
522 Radios.
90 Ironing machines.
148 Fans.
902 Irons.
811 Toasters.
219 Pumps.



174 Motors.
69 Brooders.
57 Electropails.
33 Milking machines.
22 Clippers.
356 Misc. appliances.

and nearly a quarter of a million lamp bulbs valued at \$75,000 and fluorescent fixtures to a value of approximately \$63,000, together with many other electrical needs for the homes.

NEWS OF THE STAFF:

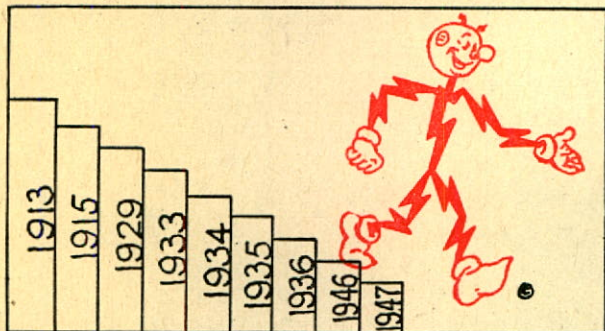
Our staff has carried its increased duties in good health and has remained practically unchanged since our last report.

DEPRECIATION:

We were able to set aside the usual proportion of our earnings, amounting to \$471,810, to take care of the depreciation of any of our assets.

MY WAGES:

In collaboration with the Provincial Electricity Board, a further reduction in our rates was arranged, effective October 1st, 1947. While this reduction is the largest in our history, it is felt that with the increasing use of our service and the large number of



new customers added, it will not prove an undue burden on our Company. This cut coming in a period of rapidly rising prices will be very acceptable to our customers.

My wages now are lower than ever before, so low in fact that I have to work longer hours than ever to make up for it—this is what I like—other help is scarce and expensive, this is my chance to prove how economical I am.

As I have stated for many years, less is paid for my services than in Nova Scotia, New Brunswick, Maine, New Hampshire, Vermont, Saskatchewan, Manitoba, with the exception of the City of Winnipeg, municipally-owned plants in Quebec and, subtracting taxes paid, than in the majority of municipalities in Ontario. Finally, my wages, as I have shown many times, are generally lower than they are in the United States.

TAXATION:

Our total tax is the highest ever paid by the Company as will be seen from the following tables:

Year	Taxes	Customers	Taxes per Customer per year
1919	\$ 10,989	9,002	\$ 1.22
1925	62,249	18,269	3.41
1931	171,968	27,225	6.32
1937	281,655	28,366	9.93
1941	665,086	32,631	20.38
1942	745,237	33,669	22.13
1943	824,465	35,119	23.47
1944	722,315	36,846	19.61
1945	864,102	39,975	21.61
1946	807,406	44,647	18.08
1947	948,154	50,296	18.85

To the above must be added many other taxes, including tax on gasoline, licenses for automobiles and trucks, meter inspection taxes, tax on telephone bills, sales tax (Federal, Provincial and Municipal), tax on meals, tax on railway fares, Customs duties, and \$150,365 this year for the 8% Federal and 2% Provincial tax on electric light bills, and maybe I have skipped a few more taxes at that.

So the Government once again collected from us considerably more than the wages of all our employees or the dividends of all our stockholders. During the war we knew it was wanted and our only kick was why when the country needed the money, others were permitted to keep their profits and pay off their debts so that they

are now nearly debt free while ours is still with us.

In the last eight years we have paid \$6,050,045 in taxes to help win the war and run the country. If we had been treated the same as the systems who pay no taxes, we would now be free of debt. We are glad to pay our share, the country needs the money, but why should others get off scot-free.

PUBLIC RELATIONS:

"Contact", our news of the district, goes to our customers twice a month and we try to let everyone know of the progress of our customers and communities and to tell them also of new electrical devices which are on the market and may help them. In our dividend letters we bring our shareholders the latest news of the Company and of our customers. During the past year our greatest effort has been to bring electricity to a large section of our rural and farming community and we have, we believe, done much more for our size than anyone else in the whole of Canada. While rural lines do not offer much chance of profit, they do provide the farm customers with the opportunity to enjoy their lives more fully and this adds to the welfare of the whole of the district.

In conclusion, our Directors wish to place on record their appreciation of the efforts of the staff during the past 12 months.

Records have been created in all Departments and this meant increased work for everyone.

Our Directors wish to thank each and everyone of our employees for the good work done during the year.

I'll be seeing you at the Annual General Meeting of the Shareholders, which will be held at Room 103, 355 St. James St. West, in the City of Montreal, on Friday, December 19th, 1947, at 11.45 o'clock A.M., when you will be able to ask all the questions you like.

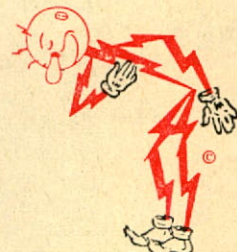
Until then, I am,

Your obedient servant,

REDDY KILOWATT.

Endorsed and respectfully submitted on behalf of the Board.

Jack Woodruff
PRESIDENT



Southern Canada Power

AND SUBS

CONSOLIDATED STATEMENT OF INCOME AND EXPENDITURE

For the Year Ended September 30, 1947

Gross Earnings from Operations		\$4,281,572.53
DEDUCT:		
Operating Expenses	\$1,741,798.16	
Executive Officers' Salaries	59,706.00	
Legal Fees	3,011.73	
Directors' Fees and Expenses	15,350.00	1,819,865.89
<hr/>		
Net Operating Profits before Depreciation, Interest on Bonds and Income and Excess Profits Taxes		2,461,706.64
<hr/>		
Income from Investments		76,540.17
<hr/>		2,538,246.81
DEDUCT:		
Interest on Bonds	214,500.00	
Provision for Depreciation	471,810.00	
Contribution to Pension Fund	53,000.00	
Provision for Income and Excess Profits Taxes	796,310.00	1,535,620.00
<hr/>		
Net Profits for the year transferred to Consolidated Earned Surplus Account		<u>\$1,002,626.81</u>

CONSOLIDATED BALANCE SHEET

<u>ASSETS</u>	Sept. 30, 1947	Sept. 30, 1946
PLANT INVESTMENT: Properties, Plant and Equipment, Organization, etc., at cost, less net adjustments arising as a result of consolidation	\$24,758,945.63	\$23,238,783.04
Cash on hand and in banks	187,801.69	322,476.08
INVESTMENTS: Affiliated Companies—Shares and Advances at book value	90,003.00	90,003.00
Other Investments	*2,242,597.11	3,044,899.61
Accounts and Notes Receivable, including accrued revenue	421,119.43	312,299.39
Merchandise and Maintenance Supplies:		
Inventories as shown by book records valued at average cost as certified to by responsible officers of the Company. Book records are adjusted periodically to agree with physical inventories	753,529.99	618,901.92
Prepaid and Deferred Charges	69,731.29	56,349.59
Mortgage Receivable	65,000.00	500.00
Funds and Securities held in escrow by trustee for bondholders	9,700.00	9,700.00
Common Stock held for sale to employees	5,879.69	6,927.69
Refundable Portion of Excess Profits Taxes	215,870.00	215,870.00

*As at September 30, 1947, the fair market value of "Other Investments" was \$2,549,729.30.

<u>\$28,820,177.83</u>	<u>\$27,916,710.32</u>
------------------------	------------------------

AUDITORS' REPORT

SOUTHERN CANADA POWER COMPANY LIMITED, MONTREAL.

We have examined the books of account of Southern Canada Power Company Limited and its subsidiary company, Sherbrooke Railway and Power Company, for the year ended September 30, 1947 and have received all the information and explanations required.

In our opinion, the attached Consolidated Balance Sheet and relative Consolidated Statements of Income and Expenditure and of Earned Surplus, set forth correctly the combined financial position of the Companies as at September 30, 1947 and the result of their operations for the year then ended, according to the information and explanations received by us and as shown by the books of the Companies examined by us.

MONTREAL, QUE., NOVEMBER 5, 1947.

P. S. ROSS & SONS, Chartered Accountants.

CONSOLIDATED EARNED SURPLUS

For the Year Ended September 30, 1947

Balance at Credit—October 1, 1946.....		\$ 718,612.73
Deduct: Adjustment re accrual of dividend on Common Stock.....		80,000.00
		638,612.73
ADD:		
Profit on sale of investments, less amounts written off.....	\$ 10,677.20	
Net Profits for the year transferred from Consolidated Statement of Income and Expenditure.....	1,002,626.81	1,013,304.01
		1,651,916.74
DEDUCT:		
Profit on sale of investments, less amounts written off, transferred to Reserve for Depreciation.....	10,677.20	
Dividends on—6% Preferred Stock.....	425,334.00	
—Common Stock.....	400,000.00	836,011.20
		836,011.20
Balance at Credit—September 30, 1947 (including refundable portion of Excess Profits Taxes amounting to \$215,870.00).....		\$ 815,905.54

AS AT SEPTEMBER 30TH, 1947

LIABILITIES

To the Public

FUNDED DEBT:		Sept. 30, 1947	Sept. 30, 1946
First Mortgage 3½% Series "B" Bonds due July 2nd, 1976.....		\$6,000,000.00	\$6,000,000.00
Subsidiary Company Gold Bonds due July 1, 1940.....		6,000.00	6,000.00
Municipal Bonds Guaranteed.....		100,000.00	100,000.00
		6,106,000.00	6,106,000.00
Accounts Payable and Accrued Liabilities.....		351,554.21	316,430.96
Provision for Taxes.....		566,922.69	452,998.16
Dividend Payable October 15, 1947 on 6% Preferred Stock.....		106,333.50	106,333.50
Dividend Payable November 15, 1947 on Common Stock—portion accrued.....		80,000.00	
Customers' Deposits, including interest.....		78,379.32	71,213.25
Bond Interest Accrued.....		54,375.00	54,375.00
		7,343,564.72	7,107,350.87
		<i>To the Shareholders</i>	
6% Cumulative Participating Preferred Stock:			
Authorized —100,000 shares of \$100.00 each			
Issued and fully paid—70,889 shares of \$100.00 each.....		7,088,900.00	7,088,900.00
COMMON STOCK:			
Authorized—500,000 shares of No Par Value			
Issued —400,000 shares of No Par Value.....		8,000,000.00	8,000,000.00
Minority shareholders' interest in Subsidiary Company.....		455.00	455.00
RESERVES:			
Depreciation.....		5,276,325.71	4,752,240.62
Bad Debts.....		26,015.21	26,668.14
Miscellaneous and Contingency.....		269,011.65	222,482.96
EARNED SURPLUS:			
Refundable portion of Excess Profits Taxes.....	\$215,870.00		
Balance.....	600,035.54		
		815,905.54	718,612.73
		\$28,820,177.83	\$27,916,710.32

Approved on behalf of the Board:

JAS. B. WOODYATT }
A. J. NESBITT } Directors



CONSOLIDATED OPERATIONS

For Years Ending

ETAT REUNI DE

Pour les années terminées

	1938	1939	1940
Electric Revenue }	\$2,190,933	\$2,272,183	\$2,570,172
Revenu de l'électricité }			
*Miscellaneous Revenue }	173,492	147,773	141,755
*Revenu divers }			
Gross Revenue }	2,364,425	2,419,956	2,711,927
Revenu brut }			
Purchased Power }	124,829	150,544	237,403
Energie achetée }			
Operation }	399,888	395,571	412,511
Exploitation }			
Maintenance }	204,789	215,952	209,198
Entretien }			
Taxes (Excl. Income and Profit) }	108,329	132,050	148,167
Taxes (Sauf impôts sur revenu et profits) }			
Total Operation, Maintenance and Taxes }	837,835	894,117	1,007,279
Exploitation totale, entretien et taxes }			
Net Earnings }	1,526,590	1,525,839	1,704,648
Recettes nettes }			
Bad Debts }	3,600	3,600	3,600
Mauvaises créances }			
Interest }	293,671	290,844	285,666
Intérêts }			
Depreciation }	271,502	280,878	309,513
Dépréciation }			
Employees' Pension Fund }			
Fonds de pension des employés }			
Total Deductions }	568,773	575,322	598,779
Déductions totales }			
Net Earnings after Deductions }	957,817	950,517	1,105,869
Recettes nettes, déductions faites }			
Income and Excess Profits Taxes }	169,351	170,043	325,113
Impôts sur revenu et les excédents de profits }			
Surplus for Year }	788,466	780,474	780,756
Surplus pour l'année }			
Surplus Brought Forward }	359,908	403,289	438,625
Surplus reporté }			
	1,148,374	1,183,763	1,219,381
Preferred Dividends Paid }	425,334	425,334	425,334
Dividendes privilégiés payés }			
Common Dividends Paid }	319,751	319,804	319,977
Dividendes ordinaires payés }			
	745,085	745,138	745,311
Surplus Carried Forward }	403,289	438,625	474,070
Surplus à reporter }			
Customers Connected }	28,917	30,114	31,308
Nombre de clients desservis }			
Shareholders }	7,688	7,608	7,564
Actionnaires }			
Kilowatt Hours Output }	229,864,870	241,784,720	244,261,345
Production en Kilowatt-heures }			

*Miscellaneous Revenue includes merchandise net profits, earnings from investments, etc.
 Figures adjusted to include retroactive taxes, amortization and subsidiary surpluses, etc.

#After adjustment of Common Dividend accrual.

RATING STATEMENT

September 30th

S OPERATIONS

ées le 30 septembre



1941	1942	1943	1944	1945	1946	1947
\$2,828,760	\$3,082,186	\$3,065,521	\$3,108,191	\$3,379,647	\$3,582,471	\$4,124,381
165,352	179,069	164,545	161,244	183,117	210,815	233,732
2,994,112	3,261,255	3,230,066	3,269,435	3,562,764	3,793,286	4,358,113
263,878	337,034	237,685	288,525	289,211	342,975	404,688
407,679	421,033	448,476	516,895	516,536	585,924	656,209
221,547	224,043	294,124	342,246	441,952	541,934	607,125
164,436	146,652	119,815	124,600	129,837	139,716	151,844
1,057,540	1,128,762	1,100,100	1,272,266	1,377,536	1,610,549	1,819,866
1,936,572	2,132,493	2,129,966	1,997,169	2,185,228	2,182,737	2,538,247
1,800	1,800	1,800
274,596	274,580	274,562	274,544	274,525	260,055	214,500
335,440	362,125	359,000	375,940	392,275	413,920	471,810
20,000	20,000	23,630	27,020	32,500	43,750	53,000
631,836	658,505	658,992	677,504	699,300	717,725	739,310
1,304,736	1,473,988	1,470,974	1,319,665	1,485,928	1,465,012	1,798,937
500,650	598,585	704,650	597,715	734,265	667,690	796,310
804,086	875,403	766,324	721,950	751,663	797,322	1,002,627
473,868	532,620	662,689	683,679	660,295	666,624	# 638,612
1,277,954	1,408,023	1,429,013	1,405,629	1,411,958	1,463,946	1,641,239
425,334	425,334	425,334	425,334	425,334	425,334	425,334
320,000	320,000	320,000	320,000	320,000	320,000	400,000
745,334	745,334	745,334	745,334	745,334	745,334	825,334
532,620	662,689	683,679	660,295	666,624	718,612	815,905
32,631	33,669	35,119	36,846	39,975	44,647	50,296
7,504	7,460	7,386	7,185	7,086	6,973	6,863
243,794,420	277,913,608	287,933,900	264,563,850	272,921,890	292,114,300	335,584,630

*Le revenu divers comprend les profits nets sur marchandises, les gains sur placements, etc.
Chiffres ajustés pour inclure les taxes rétroactives, l'amortissement et les surplus des filiales, etc.

#Après avoir ajusté les dividendes ordinaires accrus.



RAPPORT ANNUEL
de la

**SOUTHERN CANADA
POWER COMPANY
LIMITED**

1947



"APPARTENANT A CEUX QU'ELLE SERT"

Président et Gérant-général

JAS. B. WOODYATT

Vice-présidents

J. M. ROBERTSON

P. T. DAVIES

J. S. H. WURTELE

Administrateurs

P. T. DAVIES

R. R. MOODIE

GEORGES ST. GERMAIN

J. C. H. DUSSAULT, C.R.

A. J. NESBITT

P. A. THOMSON

W. H. MINER

L'HON. SÉNATEUR JACOB NICOL, C.R.

JAS. B. WOODYATT

J. O. MONTPLAISIR

J. M. ROBERTSON

J. S. H. WURTELE

Secrétaire

L. C. HASKELL

Trésorier

T. IRVING

Asst.-secrétaire

V. J. NIXON

Asst.-trésorier

E. L. JOWETT

Banquiers.....CANADIAN BANK OF COMMERCE
Agents financiers.....NESBITT, THOMSON & CO., LIMITED
Vérificateurs.....P. S. ROSS & SONS
Agents de transferts et fidéicommissaires.....MONTREAL TRUST COMPANY

Siège social

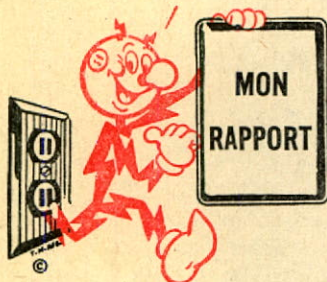
355 OUEST RUE ST-JACQUES
 MONTRÉAL, CANADA

Trente-quatrième Rapport Annuel

DES ADMINISTRATEURS AUX ACTIONNAIRES DE LA SOUTHERN CANADA POWER COMPANY LIMITED

"APPARTENANT A CEUX QU'ELLE SERT"

A nos actionnaires et abonnés:—



C'est un bon rapport que j'ai à faire cette année, avec de nouveaux records dans toutes les activités: plus d'énergie utilisée, plus de lignes construites, plus d'appareils électriques vendus à plus de clients et malgré que nos taux aient été plus bas, plus à ajouter à notre surplus, que jamais auparavant. L'année 1946-47 en a été une, de progrès pour notre compagnie, ce qui signifie la prospérité pour tout le district où je travaille.

VOICI LES PRINCIPAUX DÉTAILS

Recettes brutes.....	\$4,358,113 augmentées de	\$578,922	15.3%
Kw-hres.....	335,584,630 augmentés de	43,470,330	14.88%
Abonnés.....	50,296 augmentés de	5,649	12.6%

Nos frais d'exploitation augmentent, tout est plus coûteux maintenant; il nous fallut acheter plus d'énergie et nous sommes encore à effectuer de l'entretien différé quand les matériaux étaient rares.

VOICI LES DÉTAILS DE NOS DÉPENSES

Achats d'énergie.....	\$404,688 augmentés de	\$61,713	18%
Frais d'exploitation.....	656,209 augmentés de	70,285	12%
Frais d'entretien.....	607,125 augmentés de	66,191	12.2%
Taxes.....	948,154 augmentées de	141,748	17.6%
Intérêt.....	214,500 diminué de	45,555	-17.5%
Dépréciation.....	471,810 augmentée de	57,890	14%
Fonds de pension.....	53,000 augmenté de	9,250	21%

Cela nous laissa un reliquat de \$1,002,627, soit, \$205,305 de plus que l'an dernier pour les dividendes et le surplus.

Dividendes privilégiés.....	\$425,334 même que l'an dernier.
Dividendes ordinaires.....	400,000 augmentés de \$80,000.
Surplus.....	177,293 augmenté de \$125,305.

L'économie en intérêt obligataire a été absorbée par l'augmentation des taxes.

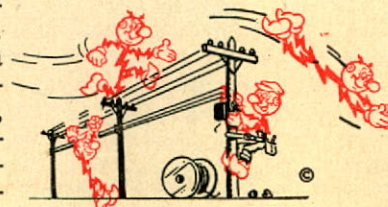
Nous avons eu une bonne année de fonctionnement. Nos installations en sont sorties en bon état et les grosses réparations à nos usines sont bien avancées.

La débacle des glaces a été très calme et nous n'avons eu aucune difficulté de ce fait.

Le débit des cours d'eau a été excellent, mais il y a eu une sécheresse prolongée après juillet. Nos usines ont produit 251,863,840 kw-hres, soit 30,744,750, de plus que l'an dernier et nous avons acheté 83,720,790 kw-hres, soit 12,725,580, de plus que l'an dernier. Notre production totale a été 335,584,630 kw-hres, 43,470,330, de plus que l'an dernier, une augmentation de 15% environ.

NOS INGÉNIEURS FONT LE RAPPORT SUIVANT:

Au cours de l'année, nous avons construit une ligne de transport d'énergie à 48,000 volts, de Farnham à Bedford, pour augmenter nos moyens d'alimenter cette partie sud de notre territoire, augmentant le parcours total de nos lignes de transport à 565 milles. A Ste-Hélène, on a construit une nouvelle sous-station, comme point d'alimentation additionnel de notre ré-



seau à 13,200 volts qui distribue l'énergie à la région entre Drummondville et St-Hyacinthe et nous avons installé des transformateurs plus puissants dans les sous-stations à East Angus, Cookshire, North Hatley, Sutton, Marieville, Foster, Knowlton, Stanbridge East, Richmond, Frelighsburg, Pike River et St-Hugues.

Notre programme d'améliorations aux usines électriques a continué avec la rénovation de la digue à Sherbrooke et d'une grande partie de la digue à Drummondville, comme travaux principaux. Nous avons aussi construit une structure en béton pour vanne de réglage à la décharge du lac Massawippi et une digue en béton avec vannes de réglage, à la décharge du lac Lovering, pour remplacer des structures en bois.

La tension des réseaux de distribution à Bedford, Stanbridge East, Dunham, West Shefford, Otterburn Park et Frelighsburg, a été augmentée à 4,000 volts; cela triple leur puissance.

Au village de Ste-Hélène, la tension a été augmentée à 13,200 volts, la tension à 13,200 volts de notre ligne entre East Angus et Cookshire, a été augmentée à 24,000 volts.

Les ouvriers de lignes ont été plus occupés que jamais à amener mes services à de nouveaux clients; ils en ont construit 337 milles et mon activité fut incessante, vu que j'étais présenté à beaucoup de nouveaux amis et commençais à travailler pour eux.

Beaucoup de collectivités ont bénéficié de mes services pour la première fois, dont St-Eugène, St-Nazaire, St-Marcel, Ste-Christine, Stanhope, et Moe's River.

LIGNES RURALES:

Aux 435 milles de lignes rurales servant 3200 clients ruraux, construites depuis le jour de la Victoire en Europe, jusqu'au dernier rapport, nous avons ajouté 325 milles cette année, pour servir 2276 nouveaux clients ruraux.

Nous avons maintenant un nombre total de 1637 milles, à comparer à 1300 milles l'an dernier et 826 milles, le jour de la Victoire en Europe; ce travail a été effectué alors qu'il est encore difficile d'avoir des matériaux dont la livraison a parfois lieu jusqu'à 18 mois après la commande.

Votre compagnie a fait un travail de premier ordre depuis le jour de la Victoire en Europe, en amenant le service aux clients ruraux.

DÉPENSES D'ÉTABLISSEMENT:

Au cours de cette année, nous avons placé pour vous, \$1,506,549 de votre argent en nouvelles installations. Je peux vous dire qu'on a construit de bonnes lignes, amplement puissantes et des meilleurs matériaux qu'on put obtenir, faites pour durer et causer le moins d'embarras possible. Pour le faire, nous avons dû vendre quelques-

uns de vos autres placements, mais il en reste encore d'autres, ayant une valeur actuelle, en bourse, de \$2,549,729, pour faire face à de l'expansion additionnelle.

REBOISEMENT:

Dans notre division forestière, le personnel a continué le programme d'amélioration des lots boisés.

La saison a été favorable à la pépinière et un compte fait dans les semences du printemps dernier, indique 175,000 petits plants venus de graine dans les planches de semis, cet automne. Les arbres transplantés des planches de semis, aux terrains de transplantation, ont prospéré et au printemps prochain, on compte que la pépinière aura 138,000 arbres prêts à être plantés définitivement, après quoi, il en restera au moins 150,000 dans les planches de transplantation.

Cette année, on a planté de façon permanente, 86,400 arbres et d'après un compte fait des arbres en croissance dans nos plantations, il y en a actuellement, plus de 861,000 en totalité, ce qui indique, à ce que me dit le personnel, que le taux de survivance est bon. Les incendies n'ont pas causé de dommages à nos arbres cette année; mais pour les restreindre et avoir de l'eau à proximité pour les combattre, s'il s'en produisait, on créa deux grands étangs en érigeant de petites digues de retenue sur des ruisseaux dans deux ravines qui serpentent à travers la région. Ces étangs sont aussi actuellement, des refuges pour un grand nombre de hérons et une bande de canards sauvages.

CLIENTS:

Au cours de l'année, j'ai commencé à travailler pour un nombre record de nouveaux amis; en 1946, ils étaient au nombre de 4672, cette année, ils étaient 5649; cela porte leur nombre total à 50,296. J'ai encore travaillé pendant tout l'hiver afin que mes nouveaux clients n'aient pas à attendre plus que de nécessité. En plus des clients ci-dessus qui reçoivent directement leur facture, je pourrais aussi aux besoins de 2400 autres clients des installations municipales et coopératives.

Le premier février, nous avons entrepris de fournir le service à tous les clients de l'installation électrique municipale de la ville de St-Hyacinthe; cela a relié plus de 800 clients à nos réseaux. Nous alimentons aussi les établissements de pompes et d'éclairage de rues de la ville.

Nos clients industriels ont été constants pendant l'année et il y en a plusieurs qui ont utilisé des quantités plus grandes d'énergie. J'ai assisté à l'inauguration de plusieurs industries nouvelles, ainsi qu'à des agrandissements de celles existantes. En voici quelques-unes:



A Acton-Vale: La Acton-Vale Silk Mills Limited agrandit la partie centrale de la bâtisse d'usinage de la soie, en reconstruisant le toit pour ériger un étage sur l'installation actuelle du rez-de-chaussée.

La municipalité d'Acton-Vale amélioré son éclairage de rues et a installé 50 luminaires de 300 watts chacun, du type le plus moderne.

A Bedford: F. W. Jones & Son Ltd., fabricants de matériel d'apiculture, ont construit un agrandissement où la production bat son plein.

La Canadian Ruler & Mfg Co. Ltd. a érigé une bâtisse temporaire depuis son incendie et recommencera bientôt sa production.

La Torrington Co. Ltd. a fait un ample agrandissement à son local et acheté un autre terrain pour y ériger un atelier de mécanique.

La minoterie de M. J. O. Lévesque qui brûla, a été reconstruite et de nouveau, raccordée à nos lignes.

A Beebe: La Coopérative Industrielle des Produits Forestiers de Beebe a été reconstruite et elle est de nouveau en production.

La Dominion Granite Works Reg'd est partie de North Derby, pour Beebe et a augmenté sa demande d'énergie.

A Bury: M. James Saunders a construit une nouvelle usine à bois.

La Canadian Silk Products Limited fabricants de bonneterie de soie y a ouvert une usine succursale.

W. W. Pierce & Company Limited ont construit une usine pour y fabriquer du mobilier en bois.

A Cowansville: La Vilas Furniture Company Limited, qui fabrique du mobilier scolaire, ménager, et d'autres genres, a construit un vaste four moderne de séchage.

On a ajouté deux ailes spacieuses au Heroes Memorial High School.

Messieurs Brock et Choquette construisent une vaste nouvelle salle de théâtre.

A Derby Line: La Union Twist Drill Company a agrandi son local. Dustin Bros. ont établi une nouvelle fabrique de portes et fenêtres.

A Dixville: Penmans Limited a ouvert une succursale pour la manufacture de vêtements de dessous.

A Drummondville: La Dennison Mfg Company of Canada Ltd. a agrandi son local de 144 x 20 pieds et a augmenté sa demande d'énergie électrique.

La Dominion Silk Dyeing & Finishing Co. Ltd. s'est agrandie de 300 x 70 pieds pour une installation spéciale d'impression, pour la Dominion Print Works.

La Canadian Celanese Ltd. construit et occupera une bâtisse de 115 x 250 pieds de 3½ étages et fait aussi un agrandissement à son bureau. Un nouveau local de teinturerie aura 100 x 400 pieds.

A Farnham: Yamaska Engineering Works Ltd. a été prise le 1er juillet, par la Bruck Silk Mills Limited et le local sera utilisé pour le tissage et le filage.

A Granby: La British American Silk Mills a augmenté son local de 22,000 pieds carrés.

Vernercraft Inc. a achevé sa nouvelle bâtisse et emploiera près de 100 personnes.

Colloids of Canada Ltd. est actuellement en production.

La Imperial Tobacco Co. of Canada Ltd. construit un étage à une de ses principales bâtisses, ce qui y ajoutera 12,000 pieds carrés.

H. S. Foster & Son, manufacturiers de ressorts, ont construit une nouvelle bâtisse de 10,000 pieds carrés.

Fibre & Textiles Limited ont commencé les opérations de leur nouvelle usine qui emploie 25 personnes.

La Premier Lamp Company, qui fabrique des lampes de table a occupé une nouvelle bâtisse.

Montrose Mills Inc. a commencé ses opérations dans sa nouvelle usine à carder et à filer.

La Granby Metal Tubing Company Limited est en train d'occuper son nouveau local sur la rue Robinson et en sus de sa série de mobilier en métal, fera aussi du placage de chrome.

Le premier service d'entrepôt frigorifié relié à nos lignes, a été établi par la Cie des Cases Frigorifiques Ltée. Cette installation contiendra en tout 1200 cases et procurera des compartiments individuels frigorifiés, où les clients pourront tenir des denrées périssables pendant de longues périodes.

A Henryville: La General Veneer Corporation a érigé une nouvelle usine.

A Ierville: La Silex Manufacturing Company s'est transférée à Ierville et y occupe maintenant, un local de 22,000 pieds carrés. Le nombre de ses employés a augmenté de 25 à 85.

A Lennoxville: Le Club de Curling a installé du matériel pour produire de la glace artificielle.

La Philip Carey Co. Ltd. fabrique maintenant du revêtement isolant en imitation de briques, un produit nouveau, et elle a augmenté le débit de son moulin à papier d'environ ½ tonne à l'heure. Elle a installé de l'espace d'emmagasinage additionnel et un appareil distillatoire d'asphalte.

M. John C. Maguire, fabricant de scieries portatives est maintenant en production.

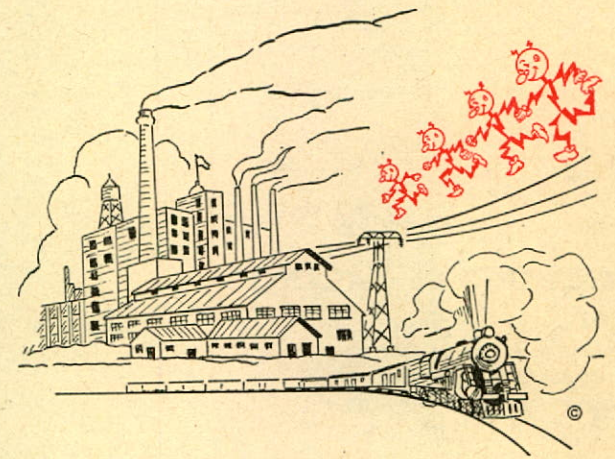
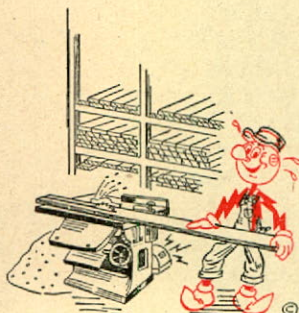
Monsieur R. S. Broadhurst a construit une champignonnière.

A Marieville: M. John Ouelette a ouvert une fabrique de gants de cuir sous la raison sociale Ouelette Gloves Works Registered.

La Coopérative des Produits Avicoles s'est rebâtie après un incendie et fonctionne normalement maintenant.

Une nouvelle industrie, la Continental Products Corporation, qui fabrique des chariots d'enfants de tout genre, s'est établie et actuellement elle est en pleine production.

La Société Coopérative Agricole de Monnoir a installé un second moulin à grains.



A Richmond: La Canada Hosiery Mills Ltd. commencera bientôt à fabriquer des bas entièrement façonnés.

A Rock Island: Spencer Supports (Canada) Ltd. fabricants de soutiens chirurgicaux a construit un agrandissement qui a trois fois la dimension du local d'origine.

A Rougemont: La Coopérative Montérégienne de Rougemont fabrique actuellement du jus et de la compote de pommes.

A Ruisseau Barré: The Elite Food Products Registered qui fabrique de la sauce et de l'extrait de tomates, a construit une nouvelle usine.

A Roxton Falls: M. Lucien Maurice a achevé un moderne moulin à grains.

A South Durham: La municipalité de South Durham s'approvisionne maintenant par un nouveau système de distribution d'eau utilisant l'énergie électrique.

M. René Bathalon construit un moderne moulin à grains.

A Ste-Angèle: La Kenmar Textile Limited a construit un nouveau local de 12,000 pieds carrés.

A St-Aimé: M. Dupré a un nouveau moulin à grains qui fonctionne actuellement.

A St-Bonaventure: M. Frappier a augmenté considérablement la quantité de ses produits laitiers.

A St-Césaire: La Rouville Textile Corporation a érigé une usine de 150 x 70 pieds.

M. Oscar Casavant, fabricant de lait en poudre a considérablement augmenté sa production.

A St-Guillaume: La Société Coopérative Agricole de Beurrerie a agrandi sa manufacture.

A St-Hyacinthe: La Canadian U.S. Knitting Company a ajouté une aile à son local.

A St-Hugues: Penmans Limited a ouvert une usine succursale.

A St-Jean: Canadian Potteries Ltd. a construit un agrandissement de 100 x 480 pieds.

La Liquidometer Company a loué une bâtisse et fabriquera des jauges pour citernes de réfrigération et réservoirs d'huile.

J. B. Martin Company a étendu sa superficie de 8,500 pieds carrés pour 14 métiers additionnels.

La Singer Manufacturing Company a continué à construire sa nouvelle usine et s'est disposée à utiliser notre service pour toute l'énergie électrique qu'il lui faudra.

M. Théo. Beaudoin a construit un local d'usine de 8,000 pieds carrés et y manufacturera du papier ciré.

Walden Wood Workers Co. Ltd., fabricants de bobines, etc., a construit une nouvelle usine pour remplacer celle détruite par incendie il y a quelques mois. La nouvelle usine est deux fois plus grande que la précédente.

Monarch Bottling Works se transférera à un nouveau local et occupe actuellement environ 9,000 pieds carrés.

La Conserverie Idéale de David Lord s'est agrandie de 41,000 pieds carrés et occupe maintenant une superficie de 112,000 pieds carrés.

La Tillotson Rubber Company augmenta la superficie de sa manufacture, actuellement de 16,000 pieds carrés, en occupant une partie de l'espace occupé auparavant par Silex.

A Ste-Madeleine: M. Antoine Guertin construit un gros moulin à grains.

A Stanhope: Messieurs Gingras & Frères ont acheté et ouvert la carrière de granit.

A Stanstead: M. G. H. Francoeur a établi une installation de soudure électrique et M. Ernest Roy a augmenté la fourniture d'énergie électrique à sa scierie.

A Sutton: M. G. Ménard a construit une installation de pasteurisation.

Darrah Brothers, fabricants d'outils de jardinage et de manches, ont construit une scierie.

A Warden: La Montrose Mills Inc. a ouvert une usine succursale. Une autre usine appelée Warden Canneries Limited a commencé à fonctionner.

A Waterloo: La Nordic Hosiery Ltd. qui fabrique des bas entièrement façonnés a ouvert une succursale qui emploiera 25 jeunes filles.

ENDROITS DE VACANCES:

Des amis de plus en plus nombreux sont renseignés sur le district enchanteur où je travaille. On peut y trouver du logement pour tous les goûts, en été, comme en hiver, dans des paysages vraiment admirables.

On y ouvre constamment de nouvelles pistes de ski engageantes dans les régions accidentées et en été, les lacs et rivières procurent de réelles vacances aux visiteurs.

Les logements de nos endroits les mieux connus, tels Ayers Cliff, Knowlton, North Hatley, Lac Orford, Lac Selby, Georgeville, Mont Bruno, St-Hilaire, Venice, les rives des rivières Richelieu, St-François et Yamaska ont été comme d'habitude, entièrement retenus bien à l'avance.



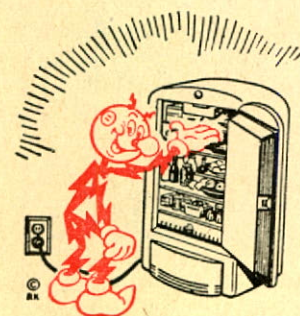
VENTES D'APPAREILS ÉLECTRIQUES:

Les ventes de cette année: \$1,032,450.

Les ventes de l'an dernier: \$557,706.

Augmentation: \$474,744 ou 85%.

Les chiffres ci-dessus sont éloquentes. Nos ventes ont dépassé de beaucoup nos espérances du début de l'année. L'an dernier fut un record pour



la compagnie et il a été surpassé de beaucoup cette

année, quoiqu'on ait manqué jusqu'à la fin, d'appareils que demandaient nos clients.

On peut avoir une idée de ce que cela signifie, par les articles suivants vendus:

657 réfrigérateurs électriques.

82 rafraichissoirs de lait.

128 installations de réfrigération commerciale.

509 poêles électriques.

678 réchauds.

60 poêles portatifs électriques.

397 chauffe-eau.

447 machines à laver.

299 aspirateurs.

419 chauffe-ettes à air chaud.

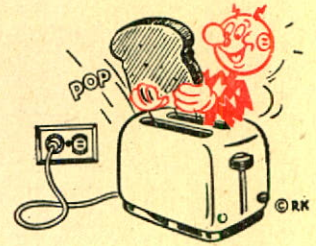
522 radios.

90 machines à repasser.

148 ventilateurs.

902 fers à repasser.

811 grille-pain.



219 pompes.

174 moteurs.

69 éleveuses.

57 Electropail.

33 trayeuses.

22 tondeuses à bétail.

356 appareils divers.

et près d'un-quart de million d'ampoules électriques d'une valeur de \$75,000 et des dispositifs d'éclairage fluorescent valant environ \$63,000, ainsi que nombre d'autres dispositifs électriques nécessaires à la maison.

LE PERSONNEL:

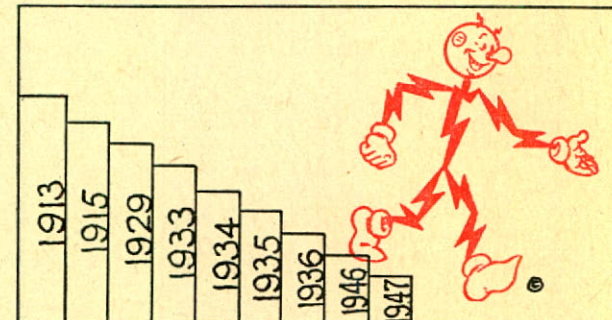
Notre personnel s'est bien acquitté de ses besognes plus nombreuses et n'a pratiquement pas changé depuis notre dernier rapport.

DÉPRÉCIATION:

Nous avons pu mettre de côté, la proportion habituelle de nos recettes, la somme de \$471,810 pour compenser toute dépréciation de notre actif.

MES GAGES:

En collaboration avec la Régie Provinciale de l'Electricité, on a agencé une nouvelle réduction de nos taux à partir du 1er octobre 1947. Quoique cette réduction soit la plus forte dans nos annales, nous pensons qu'avec l'augmentation dans l'usage de nos



services et la grande quantité de nouveaux clients, cela ne sera pas une charge trop lourde pour notre compagnie. Cette réduction effectuée pendant une période d'augmentation rapide des prix, sera très agréable pour nos clients.

Actuellement, mes gages sont plus bas que jamais auparavant; en fait, si bas, qu'il me faut travailler pendant plus d'heures pour compenser cela — c'est

ce qui me plaît — les aides d'autres genres sont rares et coûteuses; c'est l'occasion de démontrer combien je suis économique.

Comme je l'ai dit depuis nombre d'années, on paye moins pour mes services, qu'en Nouvelle Ecosse, au Nouveau Brunswick, dans le Maine, le Nouveau Hampshire, le Vermont, la Saskatchewan, le Manitoba, sauf la ville de Winnipeg, qu'aux services d'électricité municipaux dans la province de Québec et déduction faite des taxes payées, que dans la majorité des municipalités en Ontario. Finalement, mes gages, comme je l'ai démontré maintes fois, sont en général plus bas qu'ils le sont aux Etats-Unis.

TAXES:

Nos taxes globales sont les plus élevées jamais payées par la compagnie, comme on le verra par le tableau suivant:

Année	Taxes	Clients	Taxe annuelle par client
1919	\$ 10,989	9,002	\$ 1.22
1925	62,249	18,269	3.41
1931	171,968	27,225	6.32
1937	281,655	28,366	9.93
1941	665,086	32,631	20.38
1942	745,237	33,669	22.13
1943	824,465	35,119	23.47
1944	722,315	36,846	19.61
1945	864,102	39,975	21.61
1946	807,406	44,647	18.08
1947	948,154	50,296	18.85

Aux taxes ci-dessus, il faut en ajouter bien d'autres, y-compris la taxe sur la gazoline, les licences d'automobiles et camions, les taxes d'inspection des compteurs, les taxes sur les factures de téléphone, les taxes de vente (fédérale, provinciale et municipale), la taxe sur les repas, la taxe sur les billets de chemin de fer, les droits de douane, et \$150,365 cette année pour la taxe fédérale de 8% et celle provinciale de 2% sur les factures d'électricité et je peux même en avoir omis plusieurs autres.

Donc, le gouvernement a encore prélevé de nous, beaucoup plus que les gages de tous nos employés, ou les dividendes de tous nos actionnaires. Pendant la guerre, nous savions qu'on en avait besoin et notre seul grief fut qu'alors que le pays avait besoin d'argent, on permettait à d'autres de conserver leurs profits et d'amortir leurs dettes, en sorte qu'ils sont presque libérés de dettes, tandis que nous avons encore les nôtres.



Durant les 8 dernières années, nous avons payé \$6,050,045 en taxes pour aider à gagner la guerre et administrer le pays; si nous avions été traités comme les systèmes qui ne payent pas de taxes, nous n'aurions maintenant plus de dette. Nous sommes heureux de contribuer pour notre part, le pays a besoin de cet argent, mais pourquoi d'autres en seraient-ils exemptés.

RELATIONS PUBLIQUES:

"Contact", notre organe de nouvelles du district, est livré à nos clients deux fois par mois et nous tâchons de faire connaître à tout le monde, les progrès de nos clients et nos collectivités et aussi les renseigner sur les dispositifs électriques en vente, qui pourraient les aider. Dans nos lettres de dividendes, nous donnons à nos actionnaires les plus récentes nouvelles de la compagnie et de nos clients. Au cours de l'an dernier, notre effort principal a été d'amener l'électricité à une grande partie de notre collectivité rurale et agricole et nous pensons que pour nos moyens, nous en avons plus fait que tout autre dans tout le Canada. Quoique les lignes rurales n'offrent pas beaucoup de possibilités de profits, elles procurent aux clients agriculteurs l'occasion de jouir davantage de la vie et cela augmente le bien-être dans tout le district.

Comme conclusion, nos administrateurs désirent exprimer leur appréciation des efforts du personnel pendant les 12 mois échus.

On a créé des records dans toutes les divisions et cela impliqua du travail additionnel pour tout un chacun.

Nos administrateurs tiennent à remercier tous nos employés et chacun d'eux pour le bon travail accompli pendant l'année.

Je vous reverrai à l'assemblée générale des actionnaires qui sera tenue dans la salle 103, au 355 rue St-Jacques ouest, en la cité de Montréal, le vendredi 19 décembre 1947, à 11 heures 45 a.m. et vous pourrez poser toutes les questions qu'il vous plaira.

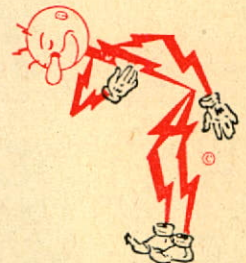
Jusque là, je demeure,

Votre humble serviteur,

REDDY KILOWATT.

Approuvé et respectueusement soumis au nom du Conseil d'Administration.

Jan B. Woodruff
PRÉSIDENT



Southern Canada Power

ET SA

ETAT CONSOLIDE DU COMPTE REVENU ET DEPENSES

Pour l'exercice terminé le 30 septembre 1947

Recettes brutes des opérations		\$4,281,572.53
À DÉDUIRE:		
Dépenses d'opérations	\$1,741,798.16	
Salaires des officiers exécutifs	59,706.00	
Honoraires légaux	3,011.73	
Honoraires et dépenses des administrateurs	15,350.00	1,819,865.89
Profits nets provenant des opérations avant dépréciation, intérêts sur obligations et impôts sur le revenu et excédents de profits		2,461,706.64
Revenu sur placements		76,540.17
		2,538,246.81
À DÉDUIRE:		
Intérêts sur obligations	214,500.00	
Réserve pour dépréciation	471,810.00	
Contribution au fonds de pension	53,000.00	
Réserve pour impôts sur le revenu et les excédents de profits	796,310.00	1,535,620.00
Profits nets pour l'exercice transféré à l'état consolidé du compte excédent réalisé ..		\$1,002,626.81

BILAN ANNUEL CONSOLIDE POUR L'EXER

ACTIF

	30 sept. 1947	30 sept. 1946
PLACEMENTS SUR USINES: Propriétés, Usines et Matériel, Organisations, etc. au prix coûtant, moins le montant net des ajustements résultant de la fusion	\$24,758,945.63	\$23,238,783.04
Espèces en caisse et en banque	187,801.69	322,476.08
PLACEMENTS: Compagnies affiliées — actions et avances — valeur aux livres.	90,003.00	90,003.00
Autres placements	*2,242,597.11	3,044,899.61
Comptes et effets recevables, incluant revenus accrus	421,119.43	312,299.39
Marchandises et approvisionnements: Inventaires tels que parus aux livres, évalués au prix coûtant moyen, comme certifié par des officiers responsables de la compagnie. Entrées aux livres ajustées périodiquement pour correspondre aux inventaires réels	753,529.99	618,901.92
Dépenses payées d'avance et différées	69,731.29	56,349.59
Hypothèque recevable	65,000.00	500.00
Fonds et valeurs détenus en dépôt et pour fin d'amortissement par le fiduciaire pour les détenteurs d'obligations	9,700.00	9,700.00
Actions ordinaires détenues pour être vendues aux employés	5,879.69	6,927.69
Partie remboursable des impôts sur excédents de profits	215,870.00	215,870.00

*Au 30 septembre 1947, la valeur raisonnable au cours de bourse des "Autres placements" était \$2,549,729.30

	\$28,820,177.83	\$27,916,710.32
--	-----------------	-----------------

RAPPORT DES VERIFICATEURS

SOUTHERN CANADA POWER COMPANY LIMITED, MONTREAL.

Nous avons examiné la comptabilité de la Southern Canada Power Company Limited et de sa filiale la Sherbrooke Railway & Power Company pour l'exercice terminé le 30 septembre 1947 et avons reçu tous les renseignements et explications requis.

Le bilan consolidé et l'état y attaché du compte revenu et dépenses et du compte excédent réalisé indiquent, à notre avis, la vraie situation financière consolidée des compagnies au 30 septembre 1947 et le résultat de leurs opérations pour l'exercice terminé à cette date, suivant les renseignements et explications qui nous ont été fournis et tel que démontré par les livres des compagnies examinés par nous.

MONTREAL, QUÉ., 5 NOVEMBRE 1947

P. S. ROSS & SONS, Comptables agréés.

