



ANNUAL REPORT

of the

SOUTHERN CANADA
POWER COMPANY

LIMITED

1931



SOUTHERN CANADA POWER COMPANY LIMITED



"Owned by those
it serves"

HEAD OFFICE: 355 ST. JAMES STREET WEST

MONTREAL, December 1st, 1931

1931 CUSTOMER-OWNERSHIP OFFERING

As the fiscal year of your Company ended September 30th, the results of our Customer Ownership offering in October would ordinarily only be shown in our next Annual Report, but knowing how interested our Shareholders are in the results, we are pleased to submit the following summary:

The opening date of the sale was scheduled for October 12th, with an offering of 3,000 shares of the 6% Cumulative Participating Preferred Stock at \$106 per share, on the basis of a limit of five shares only to each customer. Due to advanced subscriptions it was necessary to close the subscription lists at mid-night on October 10th, and in the final result 5,092 shares were applied for by 1,887 customers.

The oversubscription in advance of the official opening is further evidence of the co-operative nature of this undertaking, and of the solid community of interest that has been established between the Company and those it serves.

We welcome our new partners, and assure them, as we have those who previously became partners, that we will welcome their suggestions and constructive criticism to assist us in improving our service.

SOUTHERN CANADA POWER COMPANY, LIMITED.

SOUTHERN CANADA POWER COMPANY LIMITED



*Appartenant à ceux
qu'elle sert*

SIEGE SOCIAL: 355, RUE ST. JACQUES O.

MONTREAL, 1er décembre 1931

OFFRE D' ACTIONS D' ABONNES — 1931

Comme l'exercice financier de votre compagnie se termine le 30 septembre, les résultats de notre offre d'actions aux abonnés ne devraient, dans les conditions ordinaires, paraître que dans notre prochain rapport annuel. Toutefois comme nous savons aussi combien ces résultats intéressent nos actionnaires, nous sommes heureux de leur en communiquer le résumé suivant:

L'ouverture de l'offre avait été fixée au 12 octobre et elle devait être de 3,000 actions privilégiées participantes 6% cumulatif à \$106 chacune et une allocation individuelle de cinq actions seulement, à chacun des abonnés. Vu le nombre d'actions souscrites d'avance, on dut clore les listes le 10 octobre, à minuit et le résultat a été 5,092 actions demandées par 1,887 abonnés.

L'excédent des souscriptions est une nouvelle preuve de la nature coopérative de cette entreprise et de la solidité des liens d'intérêt commun qui se sont établis entre la compagnie et ceux qu'elle sert.

Nous souhaitons la bienvenue à nos nouveaux actionnaires et leur assurons, comme ceux qui le sont devenus précédemment, que nous accueillerons avec plaisir les suggestions qu'ils nous feront en vue d'améliorer notre service.

SOUTHERN CANADA POWER COMPANY, LIMITED.

1931

SOUTHERN CANADA
POWER COMPANY LIMITED

"Owned by those it serves"

Eighteenth Annual Report

President and General Manager

JAS. B. WOODYATT

Vice-Presidents

J. M. ROBERTSON

J. S. H. WURTELE

P. T. DAVIES

Directors

W. K. BALDWIN

A. J. NESBITT

JAMES DAVIDSON

HON. GEORGE PARENT, K.C.

P. T. DAVIES

J. M. ROBERTSON

J. S. GILLIES

P. A. THOMSON

W. H. MINER

JAS. B. WOODYATT

R. R. MOODIE

J. S. H. WURTELE

Secretary

Treasurer

L. C. HASKELL

CHAS. JOHNSTONE

Asst. Secretary

Asst. Treasurer

V. J. NIXON

T. IRVING

Bankers CANADIAN BANK OF COMMERCE
Fiscal Agents NESBITT, THOMSON & Co., LIMITED
Auditors P. S. ROSS & SONS

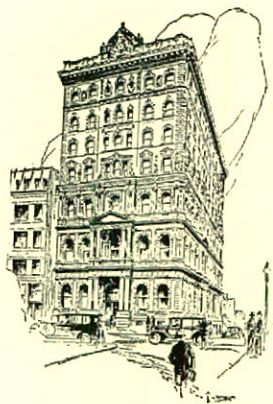
Head Office of the Company
355 ST. JAMES STREET, WEST
MONTREAL
CANADA

SOUTHERN CANADA POWER COMPANY LIMITED

"Owned by those it serves"

*Has acquired the ownership or control of
the following properties:*

THE SOUTHERN CANADA POWER COMPANY
SOUTH SHORE POWER & PAPER COMPANY LIMITED
LA CIE DE GAZ, ELECTRICITE & POUVOIR
THE ST. JOHNS ELECTRIC LIGHT COMPANY
BROME LAKE ELECTRIC POWER COMPANY
RICHMOND COUNTY ELECTRIC COMPANY
THE SHERBROOKE RAILWAY & POWER COMPANY
LENNOXVILLE LIGHT & POWER COMPANY LIMITED
EASTERN TOWNSHIPS ELECTRIC COMPANY
STANSTEAD ELECTRIC LIGHT COMPANY
BURROUGHS FALLS POWER COMPANY
WESTBURY ELECTRIC LIGHT & POWER Co.
and the
INTERNATIONAL ELECTRIC COMPANY OF VERMONT



Head Office

SOUTHERN CANADA POWER CO. LIMITED

and its Fiscal Agents

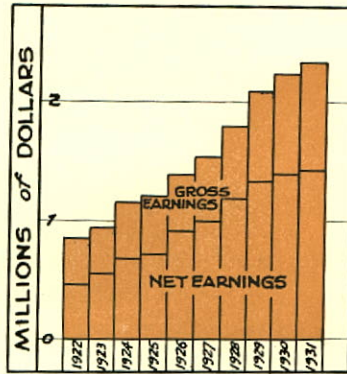
NESBITT, THOMSON & COMPANY, LIMITED

355 St. James Street West

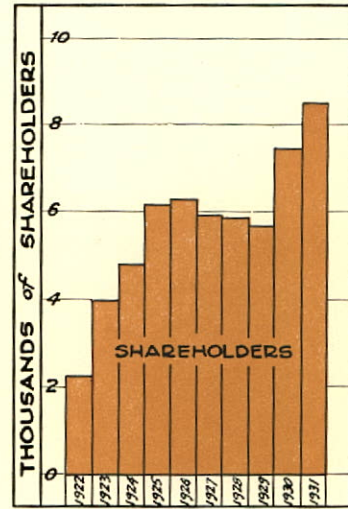
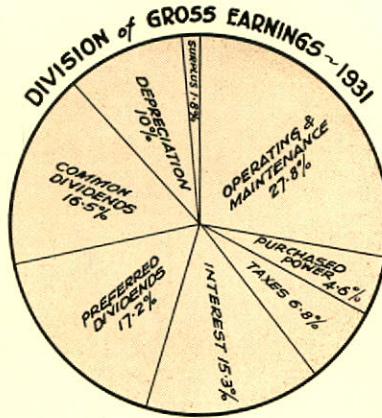
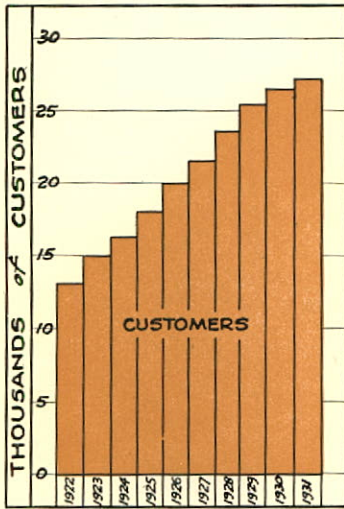
MONTREAL



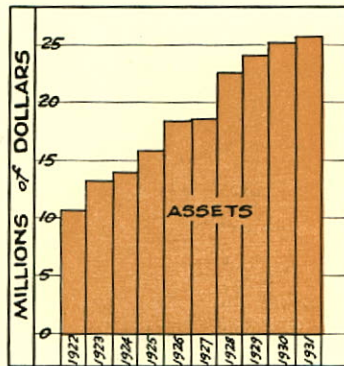
DRUMMONDVILLE



HEMMINGS FALLS



SHERBROOKE



BURROUGHS FALLS



FARNHAM

PROGRESS' CHARTS 1922~1931

EIGHTEENTH ANNUAL REPORT

of the Directors to the Shareholders of

SOUTHERN CANADA POWER COMPANY LIMITED

"Owned by those it serves"

YOUR Directors have pleasure in presenting the Eighteenth Annual Report of your Company for the fiscal year ending September 30th, 1931. Considering difficult business conditions during the period under review, the results obtained have been satisfactory. This is due to the diversified nature of the industries operating in the territory served by your Company as well as to a background of varied agricultural developments.

The establishment of new industries, the enlargement of existing properties, as well as the construction program carried out by your Company show progress and confidence in the district served.

The offering of Preferred shares of your Company made to customers in October 1930, resulted in over subscription within thirty-six hours, 10,600 shares having been subscribed for by 3,742 customers. The total number of Shareholders of your Company is 8,533.

New Communities Served—Service has been extended to St. Alexandre and Adamsville during the past year thus increasing the number of communities served to 118.

The number of customers served at the end of the year was 27,225 an increase of 631 over last year. The Horse Power of customers' motors connected has risen from 45602 H.P. to 49152 H.P.

Construction Activities—At Farnham, a new switchboard and transformers were installed to provide for increased load. A new power line was constructed from St. Pie to Abbotsford, connecting the

latter town to your system and serving the intervening district. Additional high tension switching equipment was also installed at Actonvale, Sherbrooke and St. Johns Substations. In accordance with a definite plan, the capacity of the high tension network was increased by enlarging the conductors between South Stukely and West Shefford. Increases were made in the distribution systems at many points to meet the ever increasing requirements of your customers, and numerous extensions were also made to take on new customers. A power line is being constructed from St. Hilaire Substation to connect the St. Bruno district to your system.

Merchandise Sales—While the record total of sales obtained last year was not reached this year, the gross sales amounting to \$364,000.00 are considered satisfactory in view of the reduced prices prevailing. Your Knowlton office won first prize for the fourth consecutive year in the Canadian Electrical Association's competition with an average of \$43.00 per customer. The large volume of electrical merchandise sold reflects the appreciation and confidence of your customers in the high grade merchandise carried by your twenty-four stores. Prices are uniform throughout the territory and purchases may be made on a convenient budget payment plan thus bringing within reach of all the most modern electrical appliances.

Transportation—Due to the prevailing conditions, the traffic on the street railway and bus lines operated by the Company has again fallen off, so that these services are only supplied at considerable loss to the Company. It is hoped that by approaching the problem in a spirit of co-operation, it may be possible to continue these services without the burden falling entirely upon your Company, as otherwise the services will of necessity have to be very much curtailed if not abandoned.

Industrial Development—Several new industries have been established, while others have commenced production or are building new plants.

The existence of unexcelled opportunities for economic production by locating in the areas served by your Company is being constantly brought to the attention of manufacturers by your Industrial Department and its branch office located in New York City.

At Granby—The Esmond Mills Incorporated of Esmond, Rhode Island, have set up looms and are manufacturing blankets and other materials. The Stedfast Rubber Company of Mattapan, Boston, Massachusetts, manufacturers of "Kafsted" a rubber product used very extensively in the shoe trade, has installed extensive equipment for the manufacture of this and other products including friction tape, splicing compound, sheeting, etc. Altorfer Brothers Company of Peoria, Illinois, manufacturers of the A.B.C. Electrical Washing Machines, have set up an assembly plant. The Carl Stohn Company, manufacturing silk fabrics, has built a large extension to its plant and Stark Brothers Ribbon Corporation are presently locating here.

At St. Hyacinthe—A Canadian plant has been established and is in operation under the joint management of the Bridgeport Coach Lace Company of Bridgeport, Conn. and the A. J. Donahue Corporation of Milford, Conn. This plant is known as The Donahue Corporation of Canada, Limited and manufactures elastic web and garters and similar products made from elastic web. The Hump Hairpin Company, whose headquarters are located in Chicago, has built a new plant which is now ready for operation. This plant is for Canadian and export trade.

At Drummondville—The Canadian Celanese Limited has completed two large extensions to its plant to take care of increasing demands for their products. The Eagle Pencil Company of London, England and New York, the largest manufacturers of lead pencils in the world, have had their plant in operation for some months. This plant is the most modern establishment for the manufacture of lead pencils.

At Cowansville—The Bruck Silk Mills have made arrangements to increase production and are now building extensive additions to their plant.

At Farnham—The Barry and Staines Linoleum (Canada) Limited have completed the installation of machinery in their linoleum factory and are now in operation.

At St. Johns—Canadian Potteries Limited, a subsidiary of Crane Limited, have completed their new plant for the manufacturing of sanitary ware. This factory is one of the largest of its kind and is equipped with the latest type of tunnel kiln for continuous production.

Production—During the year the output was 155,015,575 kilowatt-hours, which compares with 170,685,947 kilowatt-hours last year. The ordinary output actually increased almost 6%, but the sale of surplus power was considerably reduced.

Purchased Power—Owing to unusually low precipitation during the past twelve months, the river flows were much reduced, making it necessary for the Company to purchase, from time to time, additional

power to fill the requirements of its customers. However, conditions recently are much better, river flows and reservoirs being now about normal and indications are that during the coming year this item of expense will be considerably reduced.

Plants and Properties—During the past year, the plants and properties of your Company have been maintained in first class condition at all times.

Investments—The securities in which your Company's funds have been temporarily invested, pending the use of these funds for construction purposes, show a depreciation under the market conditions prevailing at the end of the year of 38.98%. The use of these funds is not required immediately, and we hope that when it is necessary to realize upon these securities, market conditions will have improved so that it will be possible to do so without much loss.

The income from these securities, which is included under "Miscellaneous Revenue", has been reduced by 8.24%.

New York Exchange—As our bond interest is payable in New York, we suffered a charge of \$19,218.75, owing to exchange on the payment which became due just at the end of the year; this is shown in the increased interest charges for the year.

Depreciation Reserve—This reserve which has been set up to take care of the depreciation in the value of any of the Company's assets, has again been credited with an amount equal to 10% of the gross earnings, and the amount of \$1,794,922, now standing to its credit, is adequate for the purpose.

Rate Reductions—The rate reductions put into force by your Company recently have been increasingly appreciated by your customers. The 3c. per kilowatt-hour rate now available for residential purposes has been taken advantage of by a large number of your customers and has greatly stimulated the use of labour saving appliances and is being used by a far larger number of customers than was the case last year.

From time to time, as the increased use of your service permits, it will be the policy of your Company

to still further reduce the price of electricity to your customers.

During the year, your Company on its assets amounting to \$25,558,762 earned \$1,201,563 after depreciation. This is a return of 4.70%.

The policy of your Company is to continue to furnish the best possible service at the least possible cost to the public. Earnings must of course be sufficient to permit the best possible service at all times and to provide a reasonable payment to the stockholders with an adequate margin to ensure financial safety.

Earnings in excess of these requirements will either be spent for the enlargement and improvement of the service furnished or used for the reduction of the rates charged for service.

Taxation—You will notice in the Comparative Operating Statement the ever increasing burden of taxation to which your Company is subjected.

Taxes constitute a substantial part of the cost of giving service, and can only be paid through the revenue collected from your customers for service supplied.

It is unjust and unreasonable that the Federal Government should impose the income tax on privately owned public utilities while publicly owned utilities are exempt from similar taxation. Such a policy reacts against this Province, where practically all utilities are privately owned, while the neighbouring Provinces benefit by freedom from taxation for their publicly owned utilities. Your Company is quite willing to pay its share of the cost of the country's administration, but also believes that all public utilities should be taxed fairly and without discrimination, regardless of location or ownership, and it has pledged itself repeatedly, AND PLEDGES ITSELF AGAIN, to immediately pass on its customers the entire benefit if this unfair tax be eliminated.

This unfair condition has become worse, as the income tax was not only increased by 25% during the year, but the increase was made retroactive to October 1st, 1929.

The country needs money, but the taxation of public utilities should be on a fair and equitable basis, so that all may pay their share.

Public Relations—Your Company has established the policy of keeping its shareholders, customers and the public at large, fully conversant with its progress. The Company's pamphlet "Contact" is distributed to all customers twice a month, containing news of activities in the district and other information. All shareholders receive with their quarterly dividend cheque a statement of earnings and summary of operations for the quarter just concluded. The general

public are kept informed of earnings and items of general interest through the columns of various newspapers.

Employees—The Directors are pleased to record their appreciation of the loyal and efficient services of all employees of your Company, most of whom are stockholders in your enterprise.

Respectfully submitted on behalf of the Board.


PRESIDENT

SOUTHERN CANADA POWER COMPANY LIMITED
AND SUBSIDIARIES

Consolidated Annual Statement

YEAR ENDING 30TH SEPTEMBER, 1931

REVENUE ACCOUNT

Gross Earnings		\$2,355,111.11
Expenses	\$ 918,038.24	
Interest on Bonds	360,149.27	
Bad Debts	2,350.00	
Balance	1,074,573.60	
	<u>\$2,355,111.11</u>	<u>\$2,355,111.11</u>

ASSETS

	30th Sept. 1931	30th Sept. 1930
Plant Investment	\$20,777,248.89	\$20,416,779.53
Investment in, and advances to, Associated Companies at cost	1,162,686.09	923,231.72
Other Investments*	2,746,119.29	2,771,460.39
Accounts Receivable	365,929.60	362,220.09
Materials and Supplies	203,681.42	287,782.42
Prepaid Accounts	127,454.66	125,881.07
Mortgages Receivable	14,017.50	2,875.71
Funds in Escrow for Bonds of Subsidiaries	64,210.51	67,116.74
Due by Subscribers to Capital Stock	97,414.35	143,979.47
	<u>\$25,558,762.31</u>	<u>\$25,101,327.14</u>

*As at 30th September 1931, the market value of "Other Investments" was \$1,070,405.00 less than the book value shown above.

AUDITORS' REPORT

We have audited the books of account of the Southern Canada Power Company, Limited, and its Subsidiary, The Sherbrooke Railway and Power Company, for the year ended 30th September 1931, and we certify that, in our opinion, the attached Consolidated Statement of Assets and Liabilities and relative Revenue and Profit and Loss Accounts as at 30th September 1931 show the true position of the combined Companies as at that date, according to the best of our information, the explanations given to us and as shown by the books of account examined by us.

We have received all the information and explanations we have required.

MONTREAL, 12th November, 1931.

P. S. ROSS & SONS,
Chartered Accountants.

SOUTHERN CANADA POWER COMPANY LIMITED
AND SUBSIDIARIES

Consolidated Annual Statement

YEAR ENDING 30TH SEPTEMBER, 1931

PROFIT AND LOSS ACCOUNT

Balance at Credit 30th September, 1930		\$ 436,883.13
DEDUCT: Additional provision for retroactive increased Federal Income Tax..		17,600.00
		\$ 419,283.13
Earnings for the Year ended 30th September, 1931		1,074,573.60
Dividends on Preferred Stock	\$ 402,987.56	
Dividends on Common Stock	388,784.00	
Depreciation	235,510.00	
Balance	466,575.17	
	\$1,493,856.73	\$1,493,856.73

LIABILITIES

To PUBLIC

	30th Sept. 1931	30th Sept. 1930
Funded Debt	\$6,836,234.43	\$6,861,366.82
LESS: Bonds deposited as Collateral Security	20,000.00	20,000.00
	\$6,816,234.43	\$6,841,366.82
Bank Advances	124,082.56	1,033,224.23
Call Loan Payable	126,345.20
Accounts Payable	330,976.96	238,697.50
Preferred Dividend payable October 15th, 1931	101,395.50	88,269.00
Customers' Deposits, including Interest	35,347.67	31,866.88
Bond Interest Matured	3,814.00	2,274.00
Bond Interest Accrued	159,850.00	160,413.25
	\$7,698,046.32	\$8,396,111.68

To SHAREHOLDERS

Capital Stock:		
Preferred—		
Authorized—100,000 shares of \$100.00 each.		
Issued and fully paid—67,597 shares of \$100.00 each	\$6,759,700.00	\$5,884,600.00
Common—		
Authorized—500,000 shares of No Par Value.		
Issued —400,000 shares of No Par Value	8,672,000.00	8,672,000.00
Common of Subsidiaries—95 shares of \$100.00 each	9,500.00	12,500.00
Reserves—Depreciation	1,794,921.91	1,579,240.40
Miscellaneous	158,018.91	119,991.93
Profit and Loss	466,575.17	436,883.13
	\$25,558,762.31	\$25,101,327.14

Signed on behalf of the Board,

JAS. B. WOODYATT }
A. J. NESBITT } *Directors.*

CONSOLIDATED OPERATING STATEMENT

For Years Ending 30th September

	1914	1919	1924
Electric Revenue	\$89,794	\$474,197	\$915,966
*Miscellaneous Revenue	14,766	98,876	234,897
	104,560	573,073	1,150,863
Purchased Power	12,590	93,941	129,742
Operation	50,390	204,850	240,393
Taxes (Inc. in Oper. 1914-1917)		10,989	45,679
Maintenance (Inc. in Oper. 1914-1920)			63,570
	62,980	309,780	479,384
Net Earnings	41,580	263,293	671,479
Bad Debts		1,114	5,750
Interest	33,644	204,115	270,958
	33,644	205,229	276,708
Surplus for year	7,936	58,064	394,771
Surplus brought forward	3,333	149,204	127,406
	11,269	207,268	522,177
Preferred Dividends Paid			179,088
Common Dividends Paid			100,000
Transferred to Depreciation Reserve			115,100
			394,188
Surplus carried forward	11,269	207,268	127,989
Customers Connected	2,260	9,002	16,217
Shareholders			4,827
Killowatt-Hours Output	4,640,000	28,862,420	48,734,743

*Miscellaneous Revenue includes street railway gross earnings, merchandise net profits, earnings from investments, etc.

CONSOLIDATED OPERATING STATEMENT

For Years Ending 30th September

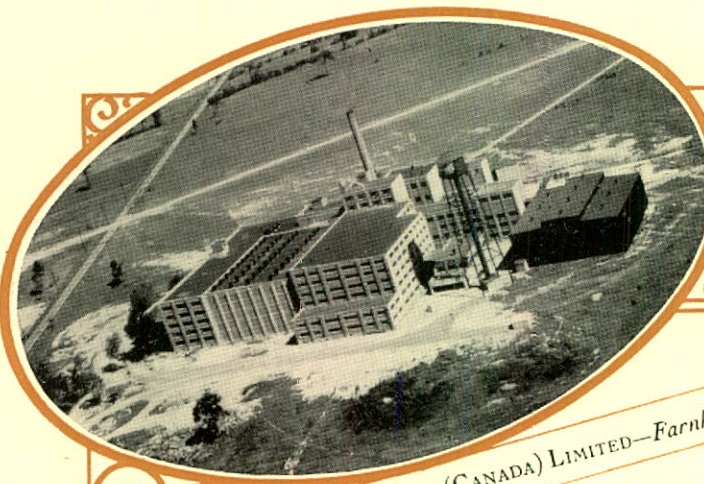
1925	1926	1927	1928	1929	1930	1931
\$1,047,694	\$1,223,810	\$1,319,338	\$1,500,539	\$1,707,510	\$1,901,544	\$2,007,247
165,971	165,321	214,942	309,027	388,402	355,877	347,864
<u>1,213,665</u>	<u>1,389,131</u>	<u>1,534,280</u>	<u>1,809,566</u>	<u>2,095,912</u>	<u>2,257,421</u>	<u>2,355,111</u>
93,908	12,163	19,312	28,247	30,922	69,062	109,592
269,472	298,982	319,734	339,722	400,834	432,430	440,840
62,249	82,038	92,673	114,633	128,997	136,043	159,268
74,470	82,387	111,296	123,162	186,610	211,415	208,338
<u>500,099</u>	<u>475,570</u>	<u>543,015</u>	<u>605,764</u>	<u>747,363</u>	<u>848,950</u>	<u>918,038</u>
713,566	913,561	991,265	1,203,802	1,348,549	1,408,471	1,437,073
6,020	6,930	6,110	4,520	4,190	2,820	2,350
269,305	333,068	357,413	344,208	342,977	341,461	360,149
<u>275,325</u>	<u>339,998</u>	<u>363,523</u>	<u>348,728</u>	<u>347,167</u>	<u>344,281</u>	<u>362,499</u>
438,241	573,563	627,742	855,074	1,001,382	1,064,190	1,074,574
127,989	117,776	166,365	166,715	234,812	339,281	(a)419,283
<u>566,230</u>	<u>691,339</u>	<u>794,107</u>	<u>1,021,789</u>	<u>1,236,194</u>	<u>1,403,471</u>	<u>1,493,857</u>
227,089	286,074	294,392	297,064	298,539	352,034	402,988
100,000	100,000	180,000	308,913	388,784	388,784	388,784
121,365	138,900	153,000	181,000	209,590	225,770	235,510
<u>448,454</u>	<u>524,974</u>	<u>627,392</u>	<u>786,977</u>	<u>896,913</u>	<u>966,588</u>	<u>1,027,282</u>
<u>117,776</u>	<u>166,365</u>	<u>166,715</u>	<u>234,812</u>	<u>339,281</u>	<u>436,883</u>	<u>466,575</u>
18,269	20,065	21,662	23,552	25,543	26,594	27,225
6,200	6,340	5,979	5,903	5,731	7,547	8,533
84,511,912	122,218,857	123,452,980	138,160,340	154,528,950	170,685,947	155,015,575

(a) Adjusted

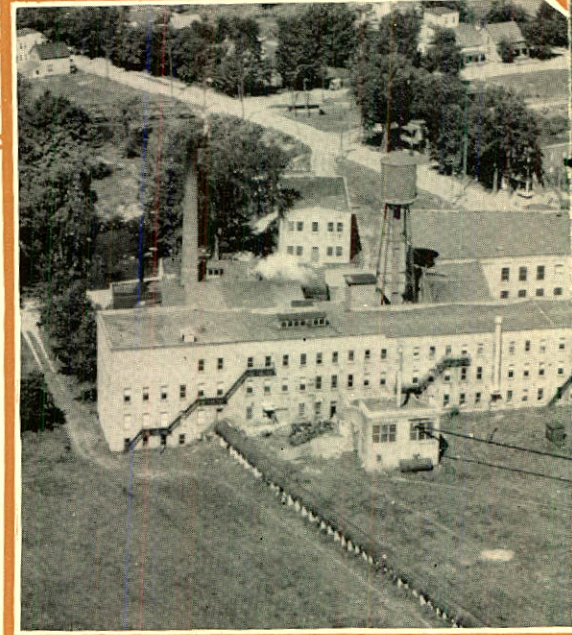
SOME OF THE NEW INDUSTRIES LOCATED IN THE
SOUTHERN CANADA POWER INDUSTRIAL AREA

SOUTHERN
POWER
CANADA

"Owned by those it serves"



BARRY AND STAINES LINOLEUM (CANADA) LIMITED—Farnham



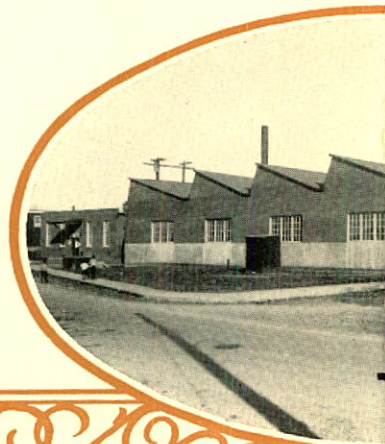
Home of:
Siège industriel de: STEDFAST RUBBER COM
THE ESMOND
ALTORFER BROS. COMP
STARK BROS. RIBBO



EAGLE PENCIL CO. CANADA, LIMITED — Drummondville



DONAHUE CORP. OF CANADA, LIMITED — St. Hyacinthe



CARL STOIN OF CANADA

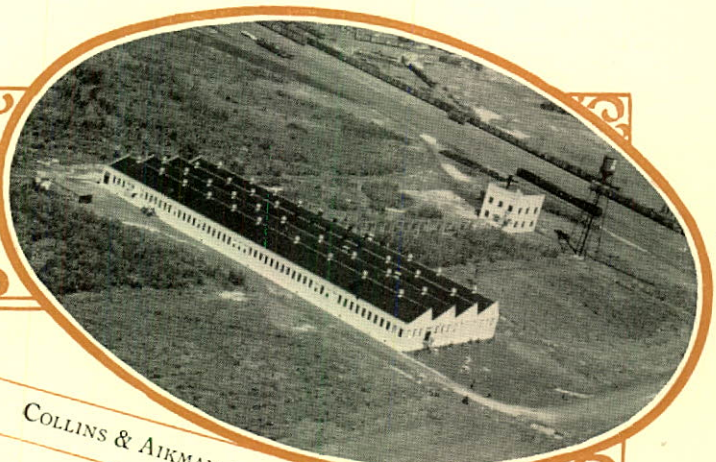
QUELQUES NOUVELLES INDUSTRIES DESSERVIES PAR
LA COMPAGNIE SOUTHERN CANADA POWER

"Appartenant à ceux qu'elle sert"

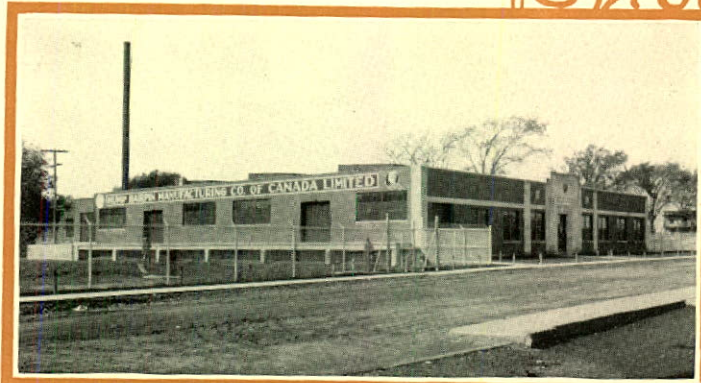


ANY (CANADA), LIMITED
MILLS, LIMITED
NY OF CANADA, LIMITED
N CORP. OF CANADA

— Granby



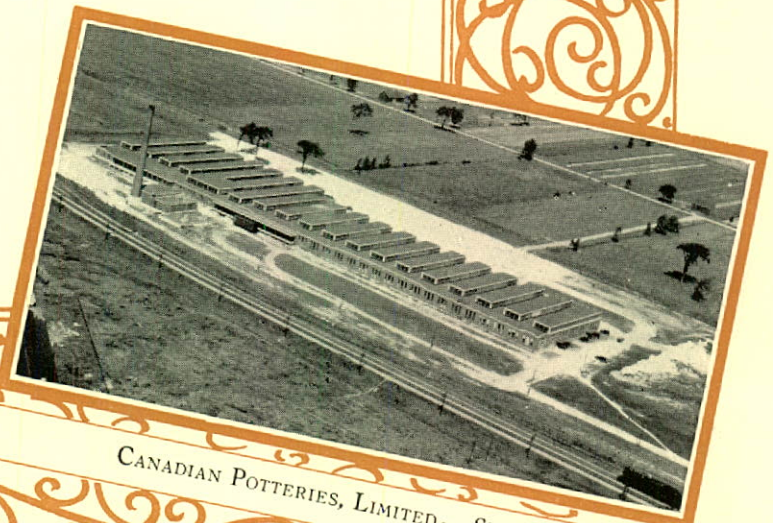
COLLINS & AIKMAN OF CANADA, LIMITED — Farnham



HUMP HAIRPIN MFG. CO. OF CAN., LTD. — St. Hyacinthe



, LIMITED — Granby



CANADIAN POTTERIES, LIMITED — St. Johns

VER COMPANY, LIMITED

(Aerial Photos courtesy Canadian Airways Limited)
(Photos aériennes, courtoisie de Canadian Airways Limited)



RAPPORT ANNUEL
de la

SOUTHERN CANADA
POWER COMPANY
LIMITED

1931

♦

PURVIS HALL
LIBRARIES

APR 19 1955

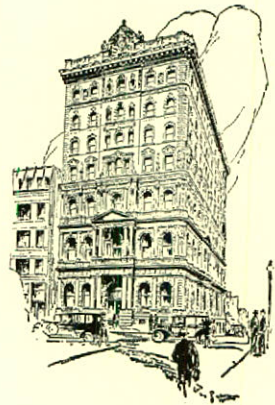
McGILL UNIVERSITY

SOUTHERN CANADA POWER COMPANY LIMITED

"Appartenant à ceux qu'elle sert"

a acheté ou contrôle les propriétés suivantes:

THE SOUTHERN CANADA POWER COMPANY
SOUTH SHORE POWER & PAPER COMPANY LIMITED
LA CIE DE GAZ, ELECTRICITE & POUVOIR
THE ST. JOHNS ELECTRIC LIGHT COMPANY
BROME LAKE ELECTRIC POWER COMPANY
RICHMOND COUNTY ELECTRIC COMPANY
THE SHERBROOKE RAILWAY & POWER COMPANY
LENNOXVILLE LIGHT & POWER COMPANY LIMITED
EASTERN TOWNSHIPS ELECTRIC COMPANY
STANSTEAD ELECTRIC LIGHT COMPANY
BURROUGHS FALLS POWER COMPANY
WESTBURY ELECTRIC LIGHT & POWER CO.
et la
INTERNATIONAL ELECTRIC COMPANY OF VERMONT



Siège social

SOUTHERN CANADA POWER CO. LIMITED

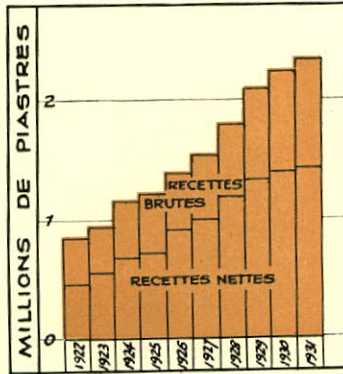
et ses agents financiers

NESBITT, THOMSON & COMPANY, LIMITED

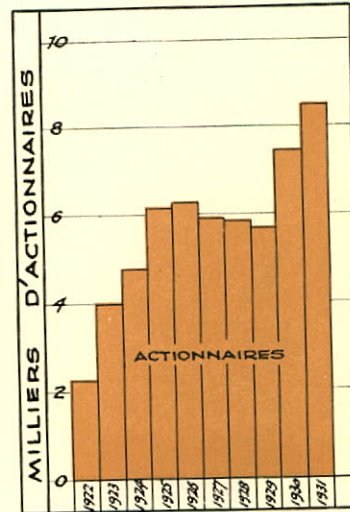
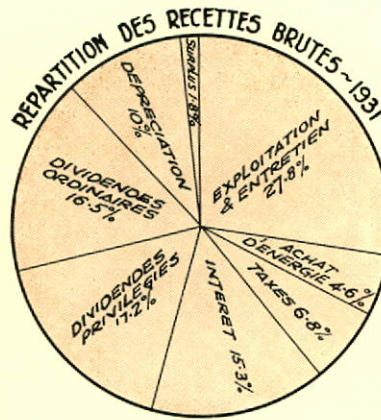
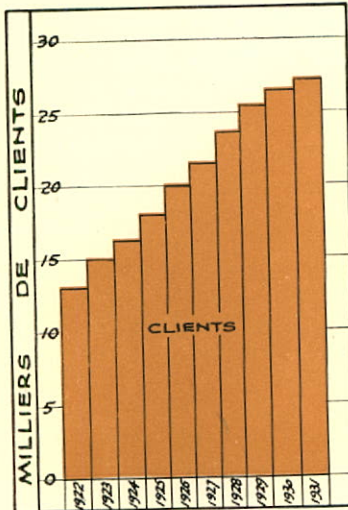
355 ouest, rue St-Jacques
MONTRÉAL



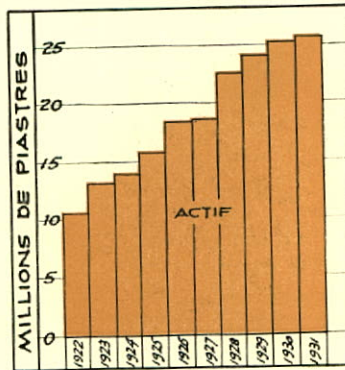
DRUMMONDVILLE



HEMMINGS FALLS



SHERBROOKE



BURROUGHS FALLS



FARNHAM

**TABLEAUX
DES PROGRES
1922-1931**

DIX-HUITIEME RAPPORT ANNUEL

des Administrateurs aux Actionnaires de la

SOUTHERN CANADA POWER COMPANY LIMITED

"Appartenant à ceux qu'elle sert"

VOTRE Conseil d'Administration a l'honneur de vous présenter le dix-huitième rapport annuel de votre compagnie pour l'exercice financier terminé le 30 septembre 1931. Vu les conditions difficiles qui ont entravé les affaires au cours de cette période, on peut considérer que les résultats acquis ont été satisfaisants. Ils sont dus à la diversité des industries qui sont exploitées dans la région que dessert votre compagnie, ainsi qu'à la variété de ses entreprises agricoles.

Les nouvelles industries qui s'y sont établies, les agrandissements apportés à celles qui y existaient déjà, ainsi que le programme de construction qui a été exécuté par votre compagnie sont des preuves de progrès et un témoignage de confiance en cette région.

Lorsque votre compagnie, en octobre 1930, offrit des actions privilégiées à ses abonnés, la demande excéda l'offre en trente-six heures et 3,742 abonnés souscrivirent à 10,600 actions. Le nombre global de ses abonnés est de 8,533.

Nouvelles municipalités desservies — Au cours de cet exercice, le service a été étendu à St-Alexandre et à Adamsville; portant ainsi, le nombre des municipalités desservies à 118. Le nombre d'abonnés desservis à la clôture de cet exercice était de 27,225, ce qui constitue une augmentation de 631 sur le précédent. La puissance totale des moteurs reliés aux réseaux a passé de 45,602 C.V. à 49,152 C.V.

Constructions nouvelles — A Farnham, on a installé un nouveau tableau de distribution et de nouveaux transformateurs, pour répondre à une augmentation du débit. On a construit de

St-Pie à Abbotsford, une nouvelle ligne électrique qui relie cette dernière municipalité à vos propres réseaux et qui dessert la région intermédiaire. On a aussi installé des interrupteurs à haute tension supplémentaires aux sous-stations d'Actonvale, de Sherbrooke et de St-Jean. Suivant un programme déterminé, on a accru la capacité des réseaux à haute tension entre South Stukely et West Shefford en augmentant la dimension de leurs fils. On a augmenté les réseaux de distribution dans plusieurs autres endroits, afin de répondre à la demande toujours croissante de nos abonnés. On y a également fait de nombreuses extensions, afin de servir de nouveaux abonnés. De St-Césaire on construit une ligne

électrique qui doit raccorder la région de St-Bruno à vos propres réseaux.

Vente d'appareils électriques—Quoique le chiffre record des ventes du dernier exercice n'ait pas été atteint cette année, vu la réduction des prix, on considère que les ventes brutes qui se sont chiffrées à \$364,000.00 ont été satisfaisantes. Votre succursale de Knowlton a remporté le premier prix pour la quatrième année consécutive, dans le concours de la "Canadian Electrical Association", avec une moyenne de \$43.00 par abonné. La grande quantité d'appareils électriques vendus est un indice de la satisfaction de vos abonnés et de leur confiance dans la haute qualité des articles vendus par vos vingt-quatre magasins. Les prix sont uniformes dans toute la région et les achats peuvent être faits suivant une méthode commode de paiements échelonnés qui met les appareils électriques les plus modernes à la portée de toutes les bourses.

Transport—Vu les conditions actuelles, la circulation a encore diminué sur les réseaux de tramways et les itinéraires d'autobus exploités par votre compagnie. Il en résulte que ces services ne peuvent être maintenus qu'en imposant des pertes considérables à votre compagnie. Cependant, on espère qu'en traitant cette question dans un esprit de coopération, il sera possible de continuer ces services sans que leur coût soit supporté entièrement par votre compagnie, faute de quoi, il deviendra nécessaire de restreindre considérablement, ces services, sinon de les abandonner.

Développement industriel—Plusieurs industries nouvelles, ont été établies, alors que d'autres ont commencé leur production ou sont à construire de nouvelles usines.

Votre service industriel et sa succursale établie dans la cité de New-York attirent constamment l'attention des manufacturiers sur les incomparables occasions de production économique offertes à ceux qui s'établissent dans la région desservie par votre compagnie.

A Granby—La Esmond Mills Incorporated de Esmond, Rhode Island, a installé de nouveaux métiers et elle manufacture des couvertures et autres tissus. La Stedfast Rubber Company de Mattapan, Boston, Massachusetts, qui fabrique du "Kafsted", un nouveau

produit du caoutchouc d'un usage très étendu dans l'industrie de la chaussure, a installé un matériel considérable pour la fabrication de ce produit, ainsi que d'autres qui comprennent de la tresse isolante de la composition pour joints, des toiles caoutchoutées, etc. La Altorfer Brothers Company de Peoria, Illinois, qui manufacture les machines électriques à laver A.B.C., a établi une usine d'assemblage. La Carl Stohn Company qui fabrique des tissus de soie a fait un important agrandissement à son usine et la Stark Ribbon Corporation s'établit actuellement dans la ville.

A St-Hyacinthe—On a créé une fabrique canadienne gérée conjointement par la Bridgeport Coach Lace Company, de Bridgeport, Conn., et la A. J. Donahue Corporation de Milford, Conn. Cette fabrique qui est désignée sous la raison sociale: The Donahue Corporation of Canada, Limited, manufacturera des tissus élastiques et des jarrettières, ainsi que d'autres articles similaires en tissus élastiques. La Hump Hair Pin Company, dont le siège social est à Chicago, a construit une nouvelle manufacture qui est actuellement prête à fonctionner. Cette fabrique doit approvisionner le marché canadien ainsi que le commerce d'exportation.

A Drummondville—La Canadian Celanese Limited a terminé deux extensions importantes à sa manufacture en vue de répondre à une demande croissante de ses produits. La manufacture de la Eagle Pencil Company de Londres et de New-York, qui est la plus grande productrice de crayons de mine de plomb au monde, a commencé à fonctionner depuis quelques mois. Cet établissement est le plus moderne qui existe pour la fabrication des crayons à mine de plomb.

A Cowansville—La Bruck Silk Mills a pris des dispositions pour augmenter sa production et fait actuellement d'importants agrandissements à sa fabrique.

A Farnham—La Barry and Staines Linoleum (Canada), Limited a terminé l'installation des machines dans sa manufacture de linoleum qui fonctionne actuellement.

A St-Jean—La Canadian Potteries Limited, une filiale de Crane Limited, a terminé sa nouvelle manufacture de céramique sanitaire. Cette usine est

une des plus vastes de ce genre au monde et elle est pourvue de fours à débit continu les plus modernes qui lui permettent une production ininterrompue.

Production—Au cours de cet exercice, le débit a été de 155,015,575 kilowatt-heures, à comparer à 170,685,947 kilowatt-heures pour le précédent. Le débit ordinaire a augmenté d'environ 6%, mais la vente du surplus d'énergie a été réduite considérablement.

Achat d'énergie—Le débit des rivières ayant été réduit en raison de la sécheresse exceptionnelle qui a sévi pendant les douze mois passés, la compagnie a dû, de temps à autre, acheter de l'énergie supplémentaire pour répondre aux besoins de ses abonnés. Cependant, la situation récente est bien meilleure. le débit des rivières et le contenu des réservoirs étant à peu près normaux, on prévoit que les dépenses à ce sujet seront réduites considérablement.

Usines et propriétés—Les usines ainsi que les propriétés de votre compagnie ont toujours été maintenues dans le meilleur état au cours de cet exercice.

Placements—Vu la situation en bourse à la clôture de l'exercice, les valeurs dans lesquelles les fonds de votre compagnie ont été placés temporairement, et qui doivent être affectés ultérieurement à des travaux de construction, ont subi une dépréciation de 38.98%. Ces fonds ne sont pas requis actuellement et nous espérons que lorsqu'il faudra réaliser ces valeurs, le marché se sera amélioré et on pourra le faire sans perte appréciable.

Le revenu de ces valeurs, qui est compris dans les "recettes diverses", a été réduit de 8.24%.

Change de New-York—Comme l'intérêt de nos obligations est payable à New-York, en raison du change nous avons supporté des frais de \$19,218.75 sur le paiement échu à la fin de l'année. Ceci est indiqué par une augmentation des charges d'intérêt pour l'exercice.

Réserve de dépréciation—Cette réserve qui a été constituée pour compenser la dépréciation de tout actif de la compagnie, a été de nouveau créditée d'une somme équivalente à 10% des recettes brutes, et la

somme de \$1,794,922 qui est actuellement à son crédit y suffit.

Réduction des taux—Vos abonnés apprécient de plus en plus les réductions de taux que votre compagnie a mises en vigueur. Le taux de 3c. au K.W.H. qui s'applique actuellement aux usages domestiques, a été adopté par un grand nombre d'abonnés; il a vulgarisé énormément l'usage des appareils électriques allégeant les besognes, et les abonnés en font un plus grand usage que l'an dernier.

Suivant ses principes, votre compagnie apportera de temps à autre des réductions au coût de l'électricité aux abonnés, à mesure qu'un usage plus étendu de votre service le permettra.

Au cours de cet exercice, sur son actif qui est de \$25,558,762 votre compagnie a fait des recettes de \$1,201,563 après déduction de la dépréciation, ce qui représente un rendement de 4.70%.

Le principe de votre compagnie est de continuer à donner au public le meilleur service possible au plus bas prix. Les recettes doivent évidemment être suffisantes pour permettre le meilleur service en tout temps, tout en rapportant un dividende raisonnable aux actionnaires, avec une marge de sécurité financière suffisante.

Tout surplus de recettes, après déduction de ces frais, serait affecté soit à l'extension et à l'amélioration du service ou à une réduction des taux en vigueur.

Taxes—Vous remarquerez aux états comparatifs les charges toujours croissantes des taxes imposées à votre compagnie.

Les taxes augmentent sensiblement le coût du service, car elles ne peuvent être payées qu'au moyen des recettes perçues de vos abonnés pour le service qui leur est fourni.

Il est injuste et déraisonnable que le gouvernement fédéral impose une taxe sur le revenu des services publics d'exploitation privée, alors que les services étatisés en sont exemptés. Un tel système lèse cette province, où presque toutes les entreprises d'utilité publique sont exploitées privément, tandis que les provinces voisines bénéficient d'une exemption de taxe en faveur de leurs services étatisés. Votre compagnie est tout disposée à participer aux frais administratifs du pays, mais elle est aussi d'opinion que tous les services publics devraient être taxés équitablement

et sans distinction, sans égard à leur localité ou à leurs propriétaires. Votre compagnie s'est engagée à maintes reprises et ELLE S'ENGAGE ENCORE à passer immédiatement à ses abonnés tout le bénéfice qui pourrait résulter de la suppression de cette taxe peu équitable.

Cette situation s'est aggravée, vu que l'impôt sur le revenu a non seulement été augmenté de 25% au cours de l'année, mais cette augmentation a été déclarée rétroactive jusqu'au 1er octobre 1929.

Le pays a besoin de fonds, mais la taxation des entreprises d'utilité publique devrait être établie sur des bases justes et équitables, afin que chacun paye son dû.

Publicité—Votre compagnie a pour principe de renseigner complètement ses actionnaires, ses abonnés, ainsi que le public en général sur ses progrès. La publication de la compagnie "Contact" est distribuée deux fois par mois, à tous les abonnés et les renseigne sur les activités dans la région, ainsi que sur d'autres faits. Tous les actionnaires reçoivent avec leur chèque de dividende trimestriel, un état des recettes ainsi qu'un résumé des opérations du trimestre échu. Par l'entremise des divers journaux, le public en général est renseigné sur les recettes ainsi que sur les faits intéressants.

Employés—Vos directeurs sont heureux d'exprimer leur satisfaction de la loyauté et l'efficacité des services rendus par tous les employés de votre compagnie, dont la plupart sont des actionnaires.

Respectueusement soumis au nom du Conseil d'Administration.


PRESIDENT

"Toutes les utilités publiques devraient être taxées avec équité et sans distinction, quel que soit l'endroit où elles sont situées ou qui les possède."

SOUTHERN CANADA POWER COMPANY LIMITED
ET FILIALES

Rapport Annuel Réuni

SUR L'EXERCICE CLOS LE 30 SEPTEMBRE 1931

COMPTE DE REVENU

Recette brutes.		\$2,355,111.11
Dépenses.	\$ 918,038.24	
Intérêts sur obligations.	360,149.27	
Mauvaises créances.	2,350.00	
Reliquat.	1,074,573.60	
	<u>\$2,355,111.11</u>	<u>\$2,355,111.11</u>

ACTIF

	30 sept. 1931	30 sept. 1930
Placements sur usines, etc.	\$20,777,248.89	\$20,416,779.53
Placements dans les compagnies filiales et avances faites—valeur d'achat.	1,162,686.09	923,231.72
Autres placements *	2,746,119.29	2,771,460.39
Comptes recevables.	365,929.60	362,220.09
Matériel et approvisionnements.	203,681.42	287,782.42
Comptes payés d'avance.	127,454.66	125,881.07
Hypothèques recevables.	14,017.50	2,875.71
Fonds en dépôt pour obligations de filiales.	64,210.51	67,116.74
Dû par souscripteurs sur le capital-actions.	97,414.35	143,979.47
	<u>\$25,558,762.31</u>	<u>\$25,101,327.14</u>

*La valeur en cours des "Autres placements" était moindre que leur valeur d'achat indiquée ci-dessus, de: \$1,070,405.00 le 30 septembre 1931.

RAPPORT DES VÉRIFICATEURS

Nous avons vérifié la comptabilité de la Southern Canada Power Company Limited et de sa filiale, la Sherbrooke Railway and Power Company pour l'exercice terminé le 30 septembre 1931 et nous certifions qu'à notre avis, le bilan réuni ci-annexé de l'actif et du passif et le compte y attaché de revenu et des profits et pertes à date du 30 septembre 1931, indiquent la situation financière exacte des compagnies réunies à la dite date, ceci au meilleur de nos renseignements, d'après les explications qui nous ont été fournies et tel qu'indiqué par la comptabilité que nous avons vérifiée.

On nous a fourni tous les renseignements et toutes les explications que nous avons requis.

MONTREAL, 12 novembre 1931

P. S. ROSS & SONS,
Comptables agréés.

SOUTHERN CANADA POWER COMPANY LIMITED
ET FILIALES

Rapport Annuel Réuni

SUR L'EXERCICE CLOS LE 30 SEPTEMBRE 1931

COMPTE DE PROFITS ET PERTES

Solde créditeur au 30 septembre 1930.....	\$	436,883.13
Moins: Provision additionnelle pour surcroît rétroactif d'impôt fédéral sur le revenu.....		17,600.00
		\$ 419,283.13
Recettes de l'exercice terminé le 30 septembre 1931.....		1,074,573.60
Dividendes sur actions privilégiées.....	\$	402,987.56
Dividendes sur actions ordinaires.....		388,784.00
Dépréciation.....		235,510.00
Solde.....		466,575.17
		\$1,493,856.73
PASSIF		
envers le public		
		30 sept. 1931
Dette consolidée.....	\$6,836,234.43	\$6,861,366.82
Moins obligations déposées comme garantie collatérale.....	20,000.00	20,000.00
	\$6,816,234.43	\$6,841,366.82
Avances de banque.....	124,082.56	1,033,224.23
Emprunts à vue.....	126,345.20
Comptes payables.....	330,976.96	238,697.50
Dividende privilégié à payer le 15 octobre 1931.....	101,395.50	88,269.00
Dépôts des clients (intérêts compris).....	35,347.67	31,866.88
Intérêts échus sur obligations.....	3,814.00	2,274.00
Intérêts courus sur obligations.....	159,850.00	160,413.25
	\$7,698,046.32	\$8,396,111.68
envers les actionnaires		
Capital-Actions:		
Privilégiées—		
Autorisées—100,000 actions de \$100.00 chacune.		
Emises et entièrement payées—67,597 actions de \$100.00 chacune.....	\$6,759,700.00	\$5,884,600.00
Ordinaires—		
Autorisées—500,000 actions sans valeur nominale.		
Emises —400,000 actions sans valeur nominale.....	8,672,000.00	8,672,000.00
Ordinaires des filiales—95 actions de \$100.00 chacune.....	9,500.00	12,500.00
Réserves—Pour dépréciation.....	1,794,921.91	1,579,240.40
Diverses.....	158,018.91	119,991.93
Profits et pertes.....	466,575.17	436,883.13
	\$25,558,762.31	\$25,101,327.14

Signé au nom du Conseil d'Administration,

JAS. B. WOODYATT } Administrateurs.
A. J. NESBITT }

ÉTAT RÉUNI DES OPÉRATIONS

Pour les années au 30 septembre

	1914	1919	1924
Revenu de l'électricité.....	\$89,794	\$474,197	\$915,966
*Revenus divers.....	14,766	98,876	234,897
Recettes brutes.....	104,560	573,073	1,150,863
Energie achetée.....	12,590	93,941	129,742
Exploitation.....	50,390	204,850	240,393
Taxes (Comprises dans les opér. 1914-1917).		10,989	45,679
Entretien (Comp. dans les opér. 1914-1920)			63,570
	62,980	309,780	479,384
Recettes nettes.....	41,580	263,293	671,479
Mauvaises créances.....		1,114	5,750
Intérêts.....	33,644	204,115	270,958
	33,644	205,229	276,708
Surplus pour l'année.....	7,936	58,064	394,771
Surplus reporté.....	3,333	149,204	127,406
	11,269	207,268	522,177
Dividendes privilégiés payés.....			179,088
Dividendes ordinaires payés.....			100,000
Transport à la réserve de dépréciation...			115,100
			394,188
Surplus à reporter.....	11,269	207,268	127,989
Nombre de clients desservis.....	2,260	9,002	16,217
Actionnaires.....			4,827
Production en Kilowatt-heures.....	4,640,000	28,862,420	48,734,743

*Les revenus divers comprennent les recettes brutes des tramways, les profits nets sur vente des marchandises, les gains sur placements, etc.

ÉTAT RÉUNI DES OPÉRATIONS

Pour les années au 30 septembre

1925	1926	1927	1928	1929	1930	1931
\$1,047,694	\$1,223,810	\$1,319,338	\$1,500,539	\$1,707,510	\$1,901,544	\$2,007,247
165,971	165,321	214,942	309,027	388,402	355,877	347,864
<u>1,213,665</u>	<u>1,389,131</u>	<u>1,534,280</u>	<u>1,809,566</u>	<u>2,095,912</u>	<u>2,257,421</u>	<u>2,355,111</u>
93,908	12,163	19,312	28,247	30,922	69,062	109,592
269,472	298,982	319,734	339,722	400,834	432,430	440,840
62,249	82,038	92,673	114,633	128,997	136,043	159,268
74,470	82,387	111,296	123,162	186,610	211,415	208,338
<u>500,099</u>	<u>475,570</u>	<u>543,015</u>	<u>605,764</u>	<u>747,363</u>	<u>848,950</u>	<u>918,038</u>
713,566	913,561	991,265	1,203,802	1,348,549	1,408,471	1,437,073
6,020	6,930	6,110	4,520	4,190	2,820	2,350
269,305	333,068	357,413	344,208	342,977	341,461	360,149
<u>275,325</u>	<u>339,998</u>	<u>363,523</u>	<u>348,728</u>	<u>347,167</u>	<u>344,281</u>	<u>362,499</u>
438,241	573,563	627,742	855,074	1,001,382	1,064,190	1,074,574
127,989	117,776	166,365	166,715	234,812	339,281	(a)419,283
<u>566,230</u>	<u>691,339</u>	<u>794,107</u>	<u>1,021,789</u>	<u>1,236,194</u>	<u>1,403,471</u>	<u>1,493,857</u>
227,089	286,074	294,392	297,064	298,539	352,034	402,988
100,000	100,000	180,000	308,913	388,784	388,784	388,784
121,365	138,900	153,000	181,000	209,590	225,770	235,510
<u>448,454</u>	<u>524,974</u>	<u>627,392</u>	<u>786,977</u>	<u>896,913</u>	<u>966,588</u>	<u>1,027,282</u>
<u>117,776</u>	<u>166,365</u>	<u>166,715</u>	<u>234,812</u>	<u>339,281</u>	<u>436,883</u>	<u>466,575</u>
18,269	20,065	21,662	23,552	25,543	26,594	27,225
6,200	6,340	5,979	5,903	5,731	7,547	8,533
84,511,912	122,218,857	123,452,980	138,160,340	154,528,950	170,685,947	155,015,575

(a) Ajusté