



ANNUAL REPORT
of the

SOUTHERN CANADA
POWER COMPANY
LIMITED

1930



PURVIS HALL
LIBRARIES
APR 19 1955
McGILL UNIVERSITY

SOUTHERN CANADA POWER COMPANY LIMITED



"Appartenant à ceux
qu'elle sert"

SIEGE SOCIAL: 355, RUE ST. JACQUES O.

MONTREAL,

NOTRE OFFRE D' ACTIONS DE 1930 A NOS ABONNES

L'offre d'actions privilégiées que nous avons faite à nos abonnés en octobre dernier, ne pouvait être incluse dans notre rapport officiel de l'exercice financier au 30 septembre mais, vu que nous connaissons l'intérêt que cette offre présente à nos actionnaires, nous leur en soumettons les résultats.

Le 13 octobre, à 9 heures a.m., nous avons offert 10,000 de nos actions privilégiées à nos abonnés sur la base de dix actions à chacun d'eux, au prix de \$106.00, le même que celui de la précédente offre. En moins de 36 heures, 2,742 abonnés ont souscrit 10,600 actions.

Ce résultat est un témoignage de la ferme confiance qu'ont nos abonnés en la prospérité présente et future de la compagnie.

Nous profitons de cette occasion pour souhaiter la bienvenue à ceux qui sont devenus nos associés en souscrivant à l'émission de cette année et tenons à les assurer que nous serons toujours heureux de recevoir d'eux des suggestions ou des critiques qui pourraient nous aider à améliorer le service.

SOUTHERN CANADA POWER COMPANY, LIMITED.

CABLE ADDRESS:
SOUTHERN

CODES: { WESTERN UNION
{ LIEBERS

SOUTHERN CANADA POWER COMPANY LIMITED



"Owned by those
it serves"

HEAD OFFICE: 355 ST. JAMES STREET WEST

MONTREAL,

1930 CUSTOMER-OWNERSHIP OFFERING

The Customer-Ownership offering which was made in October last, could not be included in our official report for the fiscal year ending September 30th, but as we know the interest of our shareholders in its results, we are pleased to submit them herewith.

At 9 A.M. on October 13th, 10,000 of our Preferred shares on the basis of 10 shares only to each customer, were offered to our customers at the same price as the previous year's offering, \$106.00 per share; within less than 36 hours, 10,600 shares had been applied for by 2,742 customers.

This result indicates the substantial confidence held by our customers in the Company's present and future prosperity.

We avail ourselves of this opportunity to welcome those who became our new partners by subscribing to this year's issue and can assure them that we will welcome any suggestion or constructive criticism they may make at any time for the improvement of our service.

SOUTHERN CANADA POWER COMPANY, LIMITED.

1930

SOUTHERN CANADA POWER COMPANY LIMITED

"Owned by those it serves"

Seventeenth Annual Report

President and General Manager

JAS. B. WOODYATT

Vice-Presidents

J. M. ROBERTSON

J. S. H. WURTELE

P. T. DAVIES

Directors

W. K. BALDWIN

A. J. NESBITT

JAMES DAVIDSON

HON. GEORGE PARENT, K.C.

P. T. DAVIES

J. M. ROBERTSON

J. S. GILLIES

P. A. THOMSON

W. H. MINER

JAS. B. WOODYATT

R. R. MOODIE

J. S. H. WURTELE

Secretary

Treasurer

L. C. HASKELL

CHAS. JOHNSTONE

Asst. Secretary

Asst. Treasurer

V. J. NIXON

T. IRVING

Bankers CANADIAN BANK OF COMMERCE
Fiscal Agents NESBITT, THOMSON & CO., LIMITED
Auditors P. S. ROSS & SONS

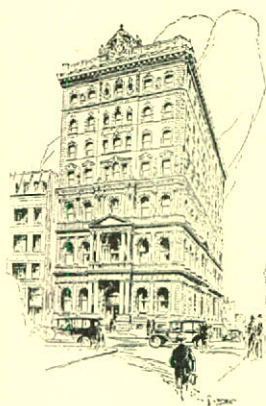
Head Office of the Company
355 ST. JAMES STREET, WEST
MONTREAL
CANADA

SOUTHERN CANADA POWER COMPANY LIMITED

"Owned by those it serves"

*Has acquired the ownership or control of
the following properties:*

THE SOUTHERN CANADA POWER COMPANY
SOUTH SHORE POWER & PAPER COMPANY LIMITED
LA CIE DE GAZ, ELECTRICITÉ & POUVOIR
THE ST. JOHNS ELECTRIC LIGHT COMPANY
BROME LAKE ELECTRIC POWER COMPANY
RICHMOND COUNTY ELECTRIC COMPANY
THE SHERBROOKE RAILWAY & POWER COMPANY
LENNOXVILLE LIGHT & POWER COMPANY LIMITED
EASTERN TOWNSHIPS ELECTRIC COMPANY
STANSTEAD ELECTRIC LIGHT COMPANY
BURROUGHS FALLS POWER COMPANY
WESTBURY ELECTRIC LIGHT & POWER CO.
and the
INTERNATIONAL ELECTRIC COMPANY OF VERMONT



Head Office:

SOUTHERN CANADA POWER CO. LIMITED
and its Fiscal Agents
NESBITT, THOMSON & COMPANY, LIMITED
355 St. James Street West
MONTREAL

Facts About Your Company

Power Houses

Sherbrooke on Magog River	4,000 H.P.
Hemmings Falls on St. Francis River	36,000 H.P.
Drummondville on St. Francis River	18,000 H.P.
Farnham on Yamaska River	800 H.P.
Burroughs Falls on Nigger River	2,000 H.P.
<hr/>	
Total Installed Capacity	60,800 H.P.
Total Undeveloped Sites	147,000 H.P.
<hr/>	
Grand Total	207,800 H.P.

Power Lines

High Tension Transmission:	
50,000 volt	306.7 Miles
25,000 volt	42.0 Miles
13,000 volt	114.6 Miles
<hr/>	
Total High Tension	463.3 Miles
Distribution Lines	578.0 Miles
<hr/>	
Total High-Low Tension	1041.3 Miles
Private Telephone Lines	423.4 Miles

Activities

Merchandise Stores	24	Merchandise Sales	\$423,551.24
Street Railway Cars	18	Street Railway Car Mileage	589,290
Street Car Track Mileage	11.4	Street Car Passengers	1,286,973
Buses Operated	5	Bus Mileage	201,156
Bus Routes Mileage	79.7	Bus Passengers	200,740
Employees	405	Total K.W. Hours Generated	170,685,947
Customers Connected	26,594	Shareholders	7,547

Municipalities Served (116)



ABBOTSFORD	FOSTER	REEDVILLE	STB. MADELEINE
ACTON VALE	FRELIGHSBURG	RICHMOND	ST. MARC
AYERS CLIFF		ROCK ISLAND	ST. MATHIAS
	GEORGEVILLE	ROUGEMONT	ST. PAUL
BEDFORD	GRANBY	ROXTON FALLS	ST. PIE
BEEBE, QUE.	GRANITEVILLE	ROXTON POND	ST. PIERRE
BEEBE, VT.	HATLEY	RUISSEAU	STE. ROSALIE
BELOEIL	HENRYVILLE	ST. ANGELE	ST. SEBASTIEN
BONDVILLE	HUNTINGVILLE	ST. ANTOINE	ST. SIMON
BROME		ST. BARNABE	SAWYERVILLE
BROMPTONVILLE	IBERVILLE	ST. BLAISE	SHERBROOKE
BURY	KINGSBURY	ST. BRIGIDE	SOUTH DURHAM
	KNOWLTON	ST. BRUNO	STANBRIDGE EAST
CANROBERT	L'ACADIE	ST. CESAIRE	STANBRIDGE STATION
CAPELTON	LAKE PARK	ST. CHARLES	STANSTEAD
CLARENCEVILLE	LA PROVIDENCE	ST. CYRILLE	STOTTSVILLE
COMPTON	LENNOXVILLE	ST. DAMASE	SUTTON
COOKSHIRE	LIBBYTOWN	ST. DOMINIQUE	SUTTON JUNCTION
COWANSVILLE		ST. GERMAIN	SWEETSBURG
	MAGOG	ST. GREGOIRE	
DERBY LINE	MARIEVILLE	STB. HELENE	TOMIFOBIA
DRUMMONDVILLE	MASSAWIPPI	ST. HILAIRE	UPPER MELBOURNE
DUNHAM	MELBOURNE	ST. HUGUES	UPTON
	MONT ST. HILAIRE	ST. HYACINTHE	
EAST ANGUS		ST. JEAN BAPTISTE	VENICE
EAST FARNHAM	NORTH DERBY	ST. JOHNS	WARDEN
EASTMAN	NORTH HATLEY	ST. JOSEPH (D'VILLE)	WATERLOO
EATON CORNER	NOTRE DAME DE	ST. JOSEPH (HY'CTHE)	WATERVILLE
EMILEVILLE	STANBRIDGE	ST. JUDES	WAYS MILLS
EUSTIS		STE. JULIE	WEST BROME
	ORFORD LAKE	ST. LIBOIRE	WEST SHEPPORD
FARNHAM		ST. LUC	WICKHAM
FITCH BAY	PIKE RIVER		



SEVENTEENTH ANNUAL REPORT

of the Directors to the Shareholders of

SOUTHERN CANADA POWER COMPANY LIMITED

"Owned by those it serves"

YOUR Directors take pleasure in submitting the seventeenth annual report of your Company for the fiscal year ended September 30th, 1930. As will be seen from the comparative statements, your Company is able to report progress in most of its activities. This is particularly gratifying as the period covered by this report coincided with a severe industrial and financial depression which affected not only the communities served by your Company but also the farming country surrounding them from which comes a considerable proportion of the buying power of the district. Notwithstanding this handicap, sales of your Company's service and merchandise were well ahead of all previous years.

You will also observe, from the details below, the establishment of a number of new industries as well as the enlargement of existing industries served by your Company.

After a lapse of four years, in October 1929, your Company again offered its preferred stock to its customers. 10,000 shares were offered and on the day of offering application was made for 14,052 shares by 3,538 customers. This is a renewed token of your customers' confidence in the present and future prosperity of your Company.

The total number of shareholders is now 7,547 making your Company, which was the originator of the Customer-Ownership movement in Canada, one of the greatest co-operative undertakings in the Province.

New Communities Served—During the past year your Company has extended its service to St. Jean Baptiste, Venice, Bondville, Georgeville, Fitch Bay and Tomifobia, bringing the number of communities served to 116.

The number of customers served at the end of the year was 26,594 compared with 25,543 at the end of last year and the installed capacity of customers' motors connected to your system was 45,602 H.P. compared with 36,537 H.P.

Construction Activities—During the year a new hydro-electric development at Burroughs Falls near Ayers Cliff was completed and placed in commission. This development of 2,000 H.P. is situated on the Nigger River and operates under a head of 180 feet. It is arranged for automatic operation and is thoroughly modern in every respect.

A tie-in substation of 20,000 H.P. capacity between your Company's system and that of the Shawinigan Water & Power Company has been completed and

put into operation at Hemmings Falls. This installation, which is controlled and protected with the most modern devices, provides adequate facilities for the transfer of power between the two systems as emergency or operating conditions may require.

In accordance with a definite plan for improving the flexibility and capacity of your high tension transmission system, as the demands for your service warrant, the capacity of the line between Actonvale and St. Hyacinthe has been increased and additional circuit breakers have been installed at Granby, Sherbrooke and Richmond substations, in the latter case remotely controlled from your office at this point.

Several of your substations have been enlarged to take care of increased demands, at St. Hyacinthe from 8,000 to 16,000 H.P., at Granby from 4,000 to 5,333 H.P., at Cowansville from 3,000 to 4,000 H.P. and at St. Brigide from 67 to 134 H.P.

New substations have been built at Venice and Fitch Bay and new lines have been built to supply Venice, Georgeville, Fitch Bay, Tomifobia and St. Jean Baptiste, as well as a new line between Foster and Knowlton supplying Bondville en route and providing a duplicate supply for your customers in this district.

The distribution systems of your Company have been enlarged as required to take care of the increased number and increased demands of your customers.

Merchandise Sales Activities—During the past year the sales of merchandise through your twenty-four branch stores amounted to \$423,551. This is the highest amount your Company has ever sold and is remarkable in view of the prevailing adverse trade conditions.

It is a pleasure to record that your Knowlton office again took first place in the yearly competition organized by the Canadian Electrical Association for the store selling the largest amount of electrical merchandise per customer in Canada, and that four of your Company's stores appear in the list of the first six competing stores.

The merchandising efforts of your Company are operated on a profitable basis, and are of great service to your customers, enabling them to obtain all the comforts which the growth of the use of electricity provides and, through a generous payment plan, to equip themselves with all the modern labor saving

devices so as to enjoy to the full the value of the service which is provided by your Company.

Your Company, through its twenty-four well located stores, offers to all your customers, however remotely located, the highest quality merchandise at standard prices, as low as those in the largest cities and maintains a policy that the customers must be satisfied with their purchases or their money returned without question.

The constantly increasing purchases of merchandise by your customers prove that these policies are appreciated.

Transportation—Due to prevailing industrial conditions, the traffic on the street railway and bus lines operated by the Company has fallen off considerably, with resultant reduction in earnings.

Industrial Development—Notwithstanding the world wide industrial depression and consequent unemployment we are happy to report that in general the industries served by your Company have maintained their output and in some cases enlarged their plants.

Several new industries have also been attracted by the splendid facilities obtainable and have completed or are building new plants in the communities served by your Company.

Your Industrial Department, over a period of years, has brought to the attention of manufacturers throughout the world the unequalled opportunities for economic production that exist in the district. As a result, forty-three new industries have been located which give employment to more than 10,000 hands. The successful operation of these establishments, resulting in substantial measure from the industry and skill of their employees and from the excellent treatment they have received from both municipal and provincial authorities, is now widely advertised and is bound to result in many more manufacturing plants being established in the future.

In furtherance of this work a branch office was opened in New York last January.

At St. Hyacinthe, the Goodyear Cotton Company built and equipped an extension of their plant which more than doubles its capacity. The Gotham Hosiery Company of New York have completed a large plant

for the production in Canada of full fashioned hosiery. The Consolidated Silk Mills from Holyoke, Mass., have established a broad silk weaving plant.

At St. Johns, the Canadian Potteries Limited are just completing the construction of a very large and modern tunnel kiln pottery plant for the manufacture of sanitary ware; this will be the first plant of its kind in Canada. The Hart Battery Company have put into operation a considerable extension to their plant for the manufacture of storage batteries.

At Drummondville, the Dennison Manufacturing Company of Framingham, Mass., the largest manufacturer in the world of tags, crepe paper, Christmas seals and similar commodities, have built and are operating the first unit of a plant for which they are already planning further extensions. The Holtite Rubber Company from Baltimore, Maryland, have established and are operating a plant for the manufacture of rubber heels, soles and allied products. The Canadian Celanese Limited have greatly increased their manufacturing equipment and at present are considerably enlarging their plant. The Dominion Textile Company have also added a large number of looms.

At Farnham, a very large plant, with a floor area of 203,700 feet, has been completed by the Barry & Staines Linoleum (Canada) Limited, the Canadian subsidiary of two very important British concerns. This plant is to be equipped with the most modern machinery for the manufacture of the products of these firms and makes a notable addition to your customers. The Stedman Flooring Company of South Braintree, Mass., has made arrangements for the manufacture of their product by the American Wringer Company.

At Ayers Cliff, the Rugg Ball Company has made arrangements with the Eastern Tool & Manufacturing Company of Bloomfield, N.J. for the manufacture of their lawncombs.

At Cowansville, the Bruck Silk Mills of Canada and the Barker Sign Company have made extensions to their plants.

At Bedford, the Torrington Company have built an addition to their plant.

At Rock Island, the new plant which was built for the Spencer Corsets (Canada) Limited, has been put into operation.

During the last few weeks a very marked increase in activity has been manifested by American and European manufacturers who now find it necessary to establish branch plants in Canada to retain their Canadian business. Your district should benefit materially from this activity.

Production—During the year the output was increased to 170,685,947 K.W. Hrs., to meet the growing demands for power. This compares with 154,528,950 last year.

Plants and Properties—During the past year the plants and properties of your Company have been maintained in first class condition at all times.

Investments—The securities in which your Company's funds have been temporarily invested, pending the use of these funds for construction purposes, show a depreciation under prevailing market conditions of less than 7%. The use of these funds is not required immediately, and we believe that when it is necessary to realize upon these securities, it will be possible to do so without loss. We are pleased to report that the income from these securities has been fully maintained.

Depreciation Reserve—This Reserve, which has been set up to take care of the depreciation in the value of any of the Company's assets, has again been credited with an amount equal to 10% of the gross earnings, and the amount of \$1,579,240, now standing to its credit, is adequate for the purpose.

Rate Reductions—The rate reductions, put into force by your Company recently, have been increasingly appreciated by your customers. The 3 cent rate per K.W., Hr. now available for all residential purposes including lighting, has been taken advantage of by a large number of your customers and has greatly stimulated the use of labor saving appliances.

From time to time, as the increased use of your service permits, it will be the policy of your Company to still further reduce the price of electricity to your customers.

During the year, your Company on its assets amounting to \$25,101,327 earned \$1,182,700 after depreciation. This is a return of 4.71%.

The policy of your Company is to continue to furnish the best possible service at the least possible cost to the public. Earnings must of course be sufficient to permit the best possible service at all times and to provide a reasonable payment to the stockholders with an adequate margin to ensure financial safety. Earnings in excess of these requirements will either be spent for the enlargement and improvement of the service furnished or the rates charged for service reduced.

Taxation—You will notice, in the comparative Operating statement, the ever-increased burden of taxation to which your Company is subjected.

Taxes constitute a substantial part of the cost of giving service and can only be paid through the revenue collected from your customers for the service supplied.

It is unjust and unreasonable for the Federal Government to impose the income tax on privately owned public utilities while, public owned utilities are exempt from similar taxation. Such a policy reacts against this Province, where practically all utilities are privately owned, while the neighboring Province benefits by freedom from taxation for its publicly owned utilities. Your Company is quite willing to pay its share of the cost of the country's administration but it also believes that all public utilities should be

taxed fairly and without discrimination, regardless of location or ownership, and it has pledged itself repeatedly AND PLEDGES ITSELF AGAIN to immediately pass on to its customers the entire benefit if this unfair tax be eliminated.

Information—It is the policy of your Company to keep the public completely informed of its progress. Your customers receive twice each month your Company's pamphlet "CONTACT" giving news of activities in the district and topical information.


Your shareholders receive with each quarterly dividend cheque a statement of the earnings, a summary of construction work done by your Company and news of progress in the district.

The public through the column of the newspapers is kept informed of the earnings each month and other items of general interest affecting your Company.

In this way the public is at all times in complete possession of all facts relevant to the position of your Company.

Employees—Your Directors are pleased at this time to record their appreciation of the loyal and efficient services rendered during the year by all employees of your Company, most of whom are stockholders in your enterprise.

Respectfully submitted on behalf of the Board,


PRESIDENT

SOUTHERN CANADA POWER COMPANY LIMITED
AND SUBSIDIARIES

Consolidated Annual Statement

YEAR ENDING 30TH SEPTEMBER, 1930

REVENUE ACCOUNT

Gross Earnings		\$2,257,421.94
Expenses	\$ 848,950.15	
Interest	341,461.26	
Bad Debts	2,820.00	
Balance	1,064,190.53	
	\$2,257,421.94	\$2,257,421.94

ASSETS

	Sept. 30th 1930	Sept. 30th 1929
Plant Investment	\$20,416,779.53	\$19,541,017.63
Investments*	3,420,162.70	3,204,077.22
Accounts Receivable	349,427.80	319,523.49
Notes Receivable	287,321.70	245,699.33
Materials and Supplies	287,782.42	329,164.69
Prepaid Accounts	125,881.07	32,337.94
Mortgages Receivable	2,875.71	1,889.65
Funds in Escrow for Bonds of Subsidiaries	67,116.74	66,251.74
Due by Subscribers to Capital Stock	143,979.47	344,809.52
	\$25,101,327.14	\$24,084,771.21

*At the 30th September 1930 the market value of the Securities amounted to \$3,182,616.19.

AUDITORS' REPORT

We have audited the books of account of the Southern Canada Power Company, Limited, and its Subsidiary Company, the Sherbrooke Railway and Power Company, for the year ended 30th September 1930, and we certify that, in our opinion, the attached Consolidated Statement of Assets and Liabilities and relative Profit and Loss Account as at the 30th September 1930, show the true position of the combined Companies as at that date, according to the best of our information, the explanations given to us, and as shown by the books of account examined by us.

We have received all the information and explanations we have required.

MONTREAL, 12th November, 1930.

P. S. ROSS & SONS,
Chartered Accountants.

SOUTHERN CANADA POWER COMPANY LIMITED
AND SUBSIDIARIES

Consolidated Annual Statement

YEAR ENDING 30TH SEPTEMBER, 1930

PROFIT AND LOSS ACCOUNT

Balance at Credit 30th September, 1929.....		\$ 339,281.10
Earnings for Year ended 30th September, 1930.....		1,064,190.53
Dividends on Preferred Stock.....	\$ 352,034.50	
Dividends on Common Stock.....	388,784.00	
Depreciation Reserve.....	225,770.00	
Balance.....	436,883.13	
	<u>\$1,403,471.63</u>	<u>\$1,403,471.63</u>

LIABILITIES

TO PUBLIC

	Sept. 30th 1930	Sept. 30th 1929
Funded Debt.....	\$6,861,366.82	\$6,886,268.29
Less Bonds deposited as Collateral Security.....	20,000.00	20,000.00
	<u>\$6,841,366.82</u>	<u>\$6,866,268.29</u>
Bank Loan.....	1,033,224.23	1,211,351.67
Accounts Payable.....	238,697.50	269,300.28
Preferred Dividend payable October 15th, 1930.....	88,269.00	74,635.50
Customers' Deposits, including interest.....	31,866.88	27,429.82
Bond Interest Matured.....	2,274.00	2,524.00
Bond Interest Accrued.....	160,413.25	160,644.52
	<u>\$8,396,111.68</u>	<u>\$8,612,154.08</u>

TO SHAREHOLDERS

Capital Stock—Preferred (58,846 Shares \$100 each).....	\$5,884,600.00	\$4,975,700.00
“ “ —Common (400,000 Shares no par value).....	8,672,000.00	8,672,000.00
“ “ —Subsidiaries (125 Shares \$100 each).....	12,500.00	12,500.00
Reserves—for Depreciation.....	1,579,240.40	1,372,214.88
Miscellaneous.....	119,991.93	100,921.15
Profit and Loss.....	436,883.13	339,281.10
	<u>\$25,101,327.14</u>	<u>\$24,084,771.21</u>

Signed on behalf of the Board,

JAS. B. WOODYATT }
A. J. NESBITT } *Directors.*

CONSOLIDATED OPERATING STATEMENT

For Years Ending 30th September

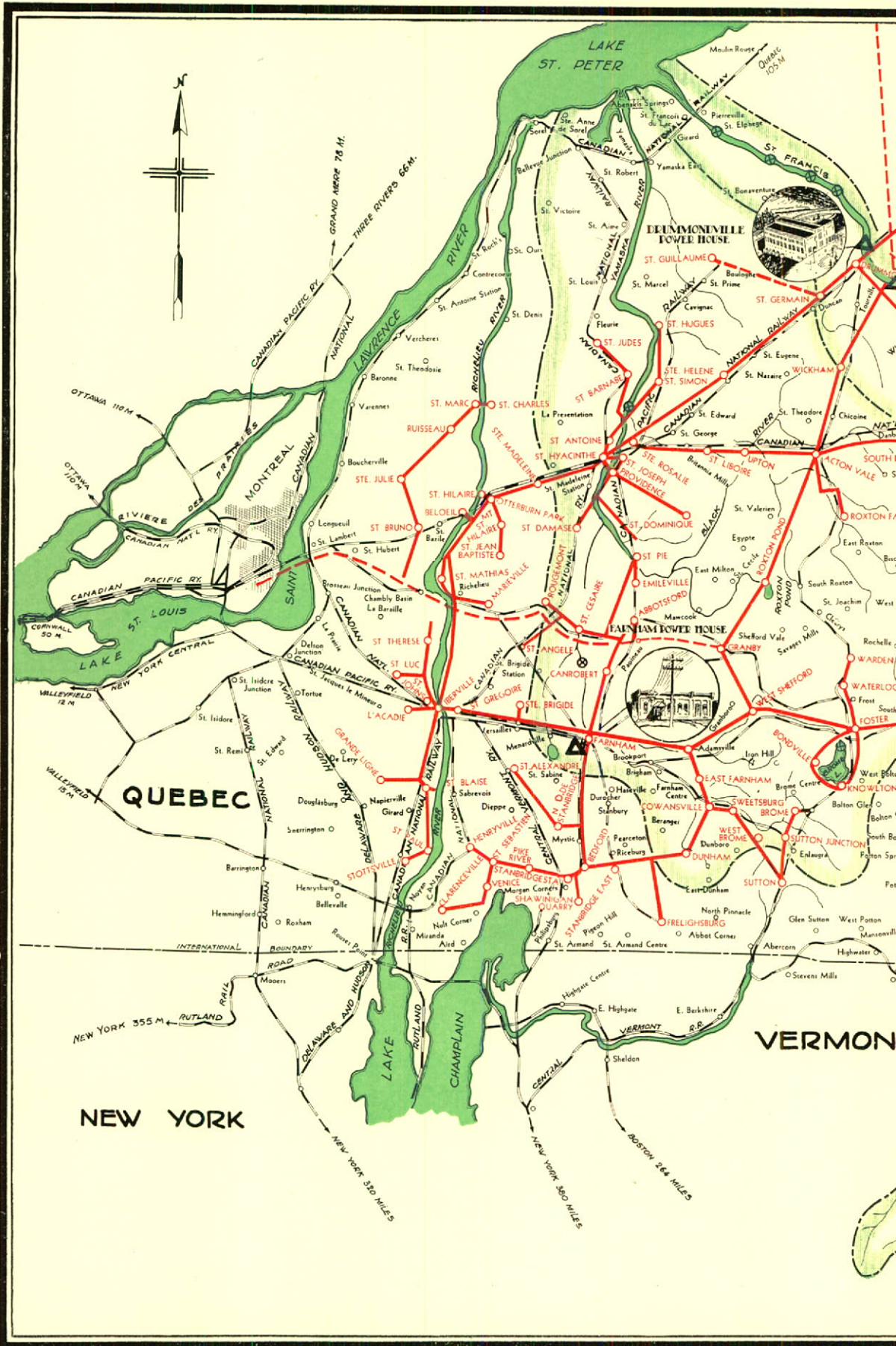
	1921	1922	1923
Electric Revenue	\$610,206	\$714,494	\$827,295
*Miscellaneous Revenue	143,753	129,071	126,675
Gross Earnings	753,959	843,565	953,970
Purchased Power	78,685	85,406	111,128
Operation	215,067	216,075	222,702
Taxes	15,752	24,547	28,955
Maintenance	65,405	59,635	59,956
	374,909	385,663	422,741
Net Earnings	379,050	457,902	531,229
Bad Debts	429	985	3,117
Interest	287,886	306,847	275,057
	288,315	307,832	278,174
Surplus for year	90,735	150,069	253,055
Surplus brought forward	265,898	338,353	58,511
	356,633	488,422	311,566
Preferred Dividends Paid	18,280	19,911	82,160
Common Dividends Paid			
Transferred to Depreciation Reserve		410,000	102,000
	18,280	429,911	184,160
Surplus carried forward	338,353	58,511	127,406
Customers Connected	12,240	13,249	15,066
Shareholders		2,295	4,036
Killowatt-Hours Output		41,285,424	46,542,782

*Miscellaneous Revenue includes street railway gross earnings, merchandise net profits, earnings from investments, etc.

CONSOLIDATED OPERATING STATEMENT

For Years Ending 30th September

1924	1925	1926	1927	1928	1929	1930
\$915,966	\$1,047,694	\$1,223,810	\$1,319,338	\$1,500,539	\$1,707,510	\$1,901,544
234,897	165,971	165,321	214,942	309,027	388,402	355,877
<u>1,150,863</u>	<u>1,213,665</u>	<u>1,389,131</u>	<u>1,534,280</u>	<u>1,809,566</u>	<u>2,095,912</u>	<u>2,257,421</u>
129,742	93,908	12,163	19,312	28,247	30,922	69,062
240,393	269,472	298,982	319,734	339,722	400,834	432,430
45,679	62,249	82,038	92,673	114,633	128,997	136,043
63,570	74,470	82,387	111,296	123,162	186,610	211,415
<u>479,384</u>	<u>500,099</u>	<u>475,570</u>	<u>543,015</u>	<u>605,764</u>	<u>747,363</u>	<u>848,950</u>
671,479	713,566	913,561	991,265	1,203,802	1,348,549	1,408,471
5,750	6,020	6,930	6,110	4,520	4,190	2,820
270,958	269,305	333,068	357,413	344,208	342,977	341,461
<u>276,708</u>	<u>275,325</u>	<u>339,998</u>	<u>363,523</u>	<u>348,728</u>	<u>347,167</u>	<u>344,281</u>
394,771	438,241	573,563	627,742	855,074	1,001,382	1,064,190
127,406	127,989	117,776	166,365	166,715	234,812	339,281
<u>522,177</u>	<u>566,230</u>	<u>691,339</u>	<u>794,107</u>	<u>1,021,789</u>	<u>1,236,194</u>	<u>1,403,471</u>
179,088	227,089	286,074	294,392	297,064	298,539	352,034
100,000	100,000	100,000	180,000	308,913	388,784	388,784
115,100	121,365	138,900	153,000	181,000	209,590	225,770
<u>394,188</u>	<u>448,454</u>	<u>524,974</u>	<u>627,392</u>	<u>786,977</u>	<u>896,913</u>	<u>966,588</u>
<u>127,989</u>	<u>117,776</u>	<u>166,365</u>	<u>166,715</u>	<u>234,812</u>	<u>339,281</u>	<u>436,883</u>
16,217	18,269	20,065	21,662	23,552	25,543	26,594
4,827	6,200	6,340	5,979	5,903	5,731	7,547
<u>48,734,743</u>	<u>84,511,912</u>	<u>122,218,857</u>	<u>123,452,980</u>	<u>138,160,340</u>	<u>154,528,950</u>	<u>170,685,947</u>





RAPPORT ANNUEL
de la

SOUTHERN CANADA
POWER COMPANY
LIMITED

1930



1930

SOUTHERN CANADA
POWER COMPANY LIMITED

"Appartenant à ceux qu'elle sert"

Dix-septième Rapport Annuel

Président et Gérant-Général

JAS. B. WOODYATT

Vice-Présidents

J. M. ROBERTSON

J. S. H. WURTELE

P. T. DAVIES

Administrateurs

W. K. BALDWIN

A. J. NESBITT

JAMES DAVIDSON

L'HON. GEORGES PARENT, C.R.

P. T. DAVIES

J. M. ROBERTSON

J. S. GILLIES

P. A. THOMSON

W. H. MINER

JAS. B. WOODYATT

R. R. MOODIE

J. S. H. WURTELE

Secrétaire

Trésorier

L. C. HASKELL

CHAS. JOHNSTONE

Asst.-Secrétaire

Asst.-Trésorier

V. J. NIXON

T. IRVING

Banquiers CANADIAN BANK OF COMMERCE
Agents Financiers NESBITT, THOMSON & CO., LIMITED
Vérificateurs P. S. ROSS & SONS

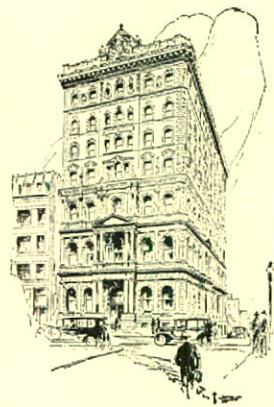
Siège social de la Compagnie
355, RUE ST-JACQUES OUEST
MONTRÉAL
CANADA

SOUTHERN CANADA POWER COMPANY LIMITED

"Appartenant à ceux qu'elle sert"

a acheté ou contrôle les propriétés suivantes:

THE SOUTHERN CANADA POWER COMPANY
SOUTH SHORE POWER & PAPER COMPANY LIMITED
LA CIE DE GAZ, ELECTRICITÉ & POUVOIR
THE ST. JOHNS ELECTRIC LIGHT COMPANY
BROME LAKE ELECTRIC POWER COMPANY
RICHMOND COUNTY ELECTRIC COMPANY
THE SHERBROOKE RAILWAY & POWER COMPANY
LENNOXVILLE LIGHT & POWER COMPANY LIMITED
EASTERN TOWNSHIPS ELECTRIC COMPANY
STANSTEAD ELECTRIC LIGHT COMPANY
BURROUGHS FALLS POWER COMPANY
WESTBURY ELECTRIC LIGHT & POWER CO.
et la
INTERNATIONAL ELECTRIC COMPANY OF VERMONT



Siège social

SOUTHERN CANADA POWER CO. LIMITED

et ses agents financiers

NESBITT, THOMSON & COMPANY, LIMITED

355 ouest, rue St-Jacques

MONTRÉAL

Renseignements relatifs à votre compagnie

Centrales Electriques

Sherbrooke sur la rivière Magog	4,000 C.V.
Hemmings Falls sur la rivière St-François	36,000 C.V.
Drummondville sur la rivière St-François	18,000 C.V.
Farnham sur la Rivière Yamaska	800 C.V.
Burroughs Falls sur la Rivière Nigger	2,000 C.V.
<hr/>	
Capacité Totale	60,800 C.V.
Sites non développés	147,000 C.V.
<hr/>	
Capacité totale ultime	207,800 C.V.

Réseaux de Transmission

A Haute Tension:	
50,000 volts	306.7 Milles
25,000 volts	42.0 Milles
13,000 volts	114.6 Milles
<hr/>	
Haute Tension totale	463.3 Milles
Réseaux de distribution	578.0 Milles
<hr/>	
Parcours total des réseaux à haute et à basse tension	1041.3 Milles
Réseaux téléphoniques privés	423.4 Milles

Opérations

Magasins d'accessoires	24	Ventes d'accessoires	\$423,551.24
Nombre de tramways	18	Milles parcourus par les tramways	589,290
Parcours des tramways en milles	11.4	Nombre de passagers des tramways	1,286,973
Nombre d'autobus en service	5	Milles parcourus par les autobus	201,156
Parcours d'autobus en milles	79.7	Nombre des passagers des autobus	200,740
Employés	405	Production totale en K.W. Heures	170,685,947
Clients reliés aux réseaux	26,594	Actionnaires	7,547

Municipalités desservies (116)

ABBOTSFORD	FOSTER	REEDVILLE	STE-MADELEINE
ACTON VALE	FRELIGHSBURG	RICHMOND	ST-MARC
AYERS CLIFF	GEORGEVILLE	ROCK ISLAND	ST-MATHIAS
	GRANBY	ROUGEMONT	ST-PAUL
BEDFORD	GRANTEEVILLE	ROXTON FALLS	ST-PIE
BEEBE, QUE.	HATLEY	ROXTON POND	ST-PIERRE
BEEBE, VT.	HENRYVILLE	RUISSEAU	STE-ROSALIE
BELOEIL	HUNTINGVILLE		ST-SEBASTIEN
BONDVILLE	IBERVILLE	ST-ANGELE	ST-SIMON
BROME	KINGSBURY	ST-ANTOINE	SAWYERVILLE
BROMPTONVILLE	KNOWLTON	ST-BARNABE	SHERBROOKE
BURY	L'ACADIE	ST-BLAISE	SOUTH DURHAM
	LAKE PARK	STE-BRIGIDE	STANBRIDGE EAST
CANROBERT	LA PROVIDENCE	ST-BRUNO	STANBRIDGE STATION
CAPELTON	LENNOXVILLE	ST-CESAIRE	STANSTEAD
CLARENCEVILLE	LIBBYTOWN	ST-CHARLES	STOTTSVILLE
COMPTON	MAGOG	ST-CYRILLE	SUTTON
COOKSHIRE	MARIEVILLE	ST-DAMASE	SUTTON JUNCTION
COWANSVILLE	MASSAWIPPI	ST-DOMINIQUE	SWETSBURG
	MELBOURNE	ST-GERMAIN	
DERBY LINE	MONT ST-HILAIRE	ST-GREGOIRE	TOMIFOBIA
DRUMMONDVILLE	NORTH DERBY	ST-HELENE	UPPER MELBOURNE
DUNHAM	NORTH HATLEY	ST-HILAIRE	UPTON
	NOTRE DAME DE STANBRIDGE	ST-HUGUES	
EAST ANGUS	ORFORD LAKE	ST-HYACINTHE	VENICE
EAST FARNHAM	PIKE RIVER	ST-JEAN-BAPTISTE	
EASTMAN		ST-JEAN	WARDEN
EATON CORNER		ST-JOSEPH (D'VILLE)	WATERLOO
EMLEVILLE		ST-JOSEPH (HYCTHE)	WATERVILLE
EUSTIS		ST-JUDES	WAYS MILLS
		STE-JULIE	WEST BROME
FARNHAM		ST-LIBOIRE	WEST SHEFFORD
FITCH BAY		ST-LUC	WICKHAM



DIX-SEPTIEME RAPPORT ANNUEL

des Administrateurs aux Actionnaires de la

SOUTHERN CANADA POWER COMPANY LIMITED

"Appartenant à ceux qu'elle sert"

VOTRE Conseil d'Administration a l'honneur de vous soumettre le dix-septième rapport annuel de votre Compagnie pour l'exercice financier au 30 septembre 1930. Les états comparatifs établissent que votre Compagnie a fait des progrès dans la plupart des divisions de son exploitation. Cette caractéristique est particulièrement satisfaisante, vu que l'exercice sur lequel s'étend ce rapport coïncide avec une période de dépression économique qui a affecté non seulement les divers groupements que dessert votre Compagnie, mais aussi la zone rurale qui les entoure et qui contribue largement aux achats dans cette région. Le chiffre des ventes provenant de la consommation d'énergie électrique, ainsi que de la distribution des accessoires qu'elle fournit, excède considérablement celui des précédents exercices.

Vous remarquerez, par les détails qui suivent, l'établissement de plusieurs nouvelles industries dans la région, ainsi que l'extension considérable prise par les anciens établissements desservis par votre Compagnie.

En octobre 1929, après une interruption de quatre ans, votre Compagnie a de nouveau fait une offre d'actions privilégiées à ses clients et, le jour même de l'émission, 3,538 clients souscrivaient 14,052 actions. Ce fait est un nouveau témoignage de la confiance qu'ont vos clients en la prospérité présente et future de votre Compagnie.

Le nombre des actionnaires a actuellement atteint 7,547 et ce résultat fait que votre Compagnie qui a été la première à appliquer le principe du client-actionnaire au Canada, est l'une des entreprises coopératives les plus importantes de cette province.

Nouvelles municipalités desservies — Au cours de cet exercice, votre Compagnie a étendu ses services aux municipalités de St-Jean Baptiste, Venice, Bondville, Georgeville, Fitch Bay et Tomifobia. Ces nouvelles municipalités portent à 116 le nombre de celles qu'elle dessert.

Le nombre de clients que sert votre Compagnie a atteint 26,594 à la fin de cet exercice, à comparer à 25,543 pour le précédent, et la force totale des moteurs

électriques des clients reliés aux réseaux a atteint 45,602 c.v. à comparer à 36,537 c.v. pour l'exercice précédent.

Nouvelles constructions — Au cours de l'année on a terminé et mis en opération une nouvelle centrale hydro-électrique à Burroughs Falls, près d'Ayers Cliff. Cette centrale qui a une capacité de 2.000 c.v., est située sur la Rivière Nigger et est actionnée par une chute de 180 pieds. Elle est construite de façon à

fonctionner automatiquement et elle est des plus modernes sous tous les rapports.

On a terminé et mis en service à Hemmings Falls une sous-station de raccordement d'une capacité de 20,000 c.v., entre les réseaux de votre Compagnie et ceux de la Shawinigan Water and Power Company. Cette sous-station dont les commandes et les dispositifs de sécurité sont des plus modernes, facilite l'échange d'énergie entre les réseaux des deux compagnies en cas d'urgence ou suivant les nécessités dues aux circonstances.

Suivant un programme bien établi en vue d'améliorer les facteurs de flexibilité et de capacité de vos réseaux de transmission à haute tension et pour répondre aux fluctuations de la consommation d'énergie on a augmenté la capacité des réseaux entre Actonville et St-Hyacinthe, et on a installé des interrupteurs supplémentaires aux sous-stations de Granby, Sherbrooke et Richmond. Ceux de Richmond sont commandés à distance de votre succursale de cette région.

On a agrandi plusieurs de vos sous-stations pour répondre à des augmentations de consommation d'énergie. A St-Hyacinthe, elle a été portée de 8,000 à 16,000 c.v.; à Granby, de 4,000 à 5,333 c.v.; à Cowansville, de 3,000 à 4,000 c.v.; et à Ste-Brigide, de 67 à 134 c.v.

On a construit de nouvelles sous-stations à Venice et à Fitch Bay, ainsi que de nouveaux réseaux pour alimenter Venice, Georgeville, Fitch Bay, Tomifobia et St-Jean Baptiste. On a aussi construit entre Foster et Knowlton, une nouvelle ligne servant de source d'énergie supplémentaire pour vos clients de cette région. Cette nouvelle ligne alimente Bondville qu'elle traverse.

La capacité des réseaux de distribution de votre Compagnie a été augmentée suivant l'accroissement du nombre de vos clients et de leur consommation.

Ventes d'accessoires—Les ventes d'accessoires des magasins de vos vingt-quatre succursales, au cours du dernier exercice financier, se montent à \$423,551. Ce chiffre de vente est le plus élevé qu'ait obtenu votre Compagnie jusqu'ici; ce qui est remarquable vu la situation économique défavorable de cette période.

Il est agréable de mentionner que votre succursale de Knowlton a de nouveau obtenu la première place pour la plus forte proportion de ventes par client, au Canada, dans le concours annuel organisé par la

"Canadian Electrical Association"; de plus, quatre des magasins de votre Compagnie se sont classés parmi les six premiers concurrents.

Votre Compagnie poursuit ses opérations de ventes avec profit. Ces ventes sont d'un grand avantage pour vos clients, en ce qu'elles leur permettent de jouir de toutes les commodités qui découlent de l'usage étendu des accessoires électriques et leur facilitent, par un système de paiements échelonnés, l'achat de tous les accessoires électriques modernes. Elles leur permettent également l'utilisation à leur plus grand avantage du service que leur assure votre Compagnie.

Avec ses vingt-quatre magasins bien situés, votre Compagnie offre à tous ses clients, même à ceux qui demeurent dans des localités éloignées, des articles de la meilleure qualité, à des prix uniformes et aussi bas que ceux qui ont cours dans les grandes villes. Elle suit rigoureusement le principe de satisfaire entièrement ses clients ou de les rembourser sans contestation.

L'augmentation continue des achats d'accessoires par vos clients prouve qu'ils sont satisfaits de ce système.

Transport—La circulation dans les tramways et les autobus qu'exploite la Compagnie a beaucoup diminué en raison de la situation industrielle actuelle. Il en résulte une réduction de ces recettes.

Développement industriel—Nous sommes heureux de rapporter que les industries desservies par votre Compagnie ont en général maintenu leur taux de production, et ont dans certains cas, agrandi leurs fabriques, alors qu'une dépression industrielle mondiale sévit et cause du chômage.

Les avantages de la région ont aussi attiré plusieurs nouvelles industries qui ont construit et construisent actuellement des usines industrielles dans les municipalités desservies par votre Compagnie.

Pendant plusieurs années, votre Service Industriel a attiré l'attention des fabricants de toutes les parties du monde, sur les possibilités de production économique qu'offre cette région. Le résultat de ces efforts a été l'établissement dans votre territoire de quarante-trois nouvelles industries qui assurent du travail à plus de 10,000 personnes. Le succès de ces entreprises, qui est dû tant à l'habileté industrielle de la main-d'œuvre, qu'à l'accueil bienveillant des autorités municipales et provinciales, fait l'objet d'une publicité étendue.

Cette publicité provoquera certainement l'établissement de nouvelles manufactures dans la région à l'avenir.

Un bureau a été établi à New-York en janvier dernier, en vue de faciliter le travail de ce service.

A St-Hyacinthe, la Goodyear Cotton Company, a construit et outillé une extension à sa fabrique. Cette augmentation en double la capacité.

La Gotham Hosiery Company de New-York a terminé l'installation d'une usine considérable pour la fabrication d'une série complète de bonneterie de soie. La Consolidated Silk Mills de Holyoke, Mass., a installé une usine pour le tissage de la soie en pièces.

A St-Jean, la Canadian Potteries Limited, termine actuellement la construction d'une vaste usine de céramique moderne avec fours à débit continu, pour la fabrication d'articles d'hygiène. Cette usine sera la première du genre installée au Canada. La Hart Battery Company a agrandi considérablement sa fabrique d'accumulateurs.

A Drummondville, la Dennison Mfg. Co. de Framingham, Mass., qui est la plus grande fabrique d'étiquettes, de papier crêpe, de cachets de Noël, et autres objets similaires de commodité, a construit et exploite la première unité d'une manufacture dont elle envisage déjà l'extension. La Holtite Rubber Company de Baltimore, Maryland, a construit et exploite une usine pour la manufacture de talons, de semelles en caoutchouc et autres produits similaires. La Canadian Celanese Limited a déjà augmenté son outillage de fabrication et envisage une augmentation de son usine. La Dominion Textile Company a également installé de nombreux métiers supplémentaires.

A Farnham, la Barry and Staines Linoleum (Canada) Limited, la filiale canadienne de deux maisons anglaises très importantes, a terminé une grosse usine ayant une superficie de 203,700 pieds carrés. Cette usine doit recevoir des machines ultra modernes pour la manufacture des produits que fabriquent ces deux maisons, et elle sera un nouveau client très appréciable de votre compagnie. La Stedman Flooring Company de South Braintree, Mass., s'est entendue avec l'American Wringer Company pour la manufacture de ses produits.

A Ayers Cliff, la Rugg Ball Company s'est entendue avec la Eastern Tool & Manufacturing Company de Bloomfield, N. J. pour fabriquer ses râpeaux de pelouse.

A Cowansville, la Bruck Silk Mills of Canada et la Barker Sign Company ont agrandi leurs usines.

A Bedford, la Torrington Company a fait une extension à son usine.

A Rock Island, la nouvelle fabrique construite pour la Spencer Corsets (Canada) Limited, marche actuellement.

Les fabricants américains et européens qui pensent devoir fonder des succursales au Canada en vue de continuer leurs affaires au pays ont été très actifs pendant les dernières semaines de cet exercice. Votre région d'exploitation devrait en profiter matériellement.

Production — L'augmentation de la demande d'énergie a porté le débit à 170,685,947 Kilowatt-heures au cours de cet exercice, à comparer à 154,528,950 pendant le précédent.

Usines et propriétés—Les usines ainsi que les propriétés de la Compagnie ont été maintenues en excellent état au cours de cet exercice.

Placements—La dépréciation des valeurs dans lesquelles votre compagnie a placé temporairement des fonds qui seront affectés ultérieurement à des travaux de construction, est au-dessous de 7%. Ces fonds ne sont pas requis actuellement, et il est probable que lorsqu'il deviendra nécessaire de les réaliser, on pourra le faire sans perte. Nous sommes heureux de mentionner que le rendement de ces valeurs s'est maintenu constamment.

Réserve de dépréciation—Cette réserve qui a été constituée pour compenser la dépréciation de toutes valeurs de la compagnie, a été de nouveau créditée d'une somme égale à 10% des recettes brutes et le crédit de ce compte qui se chiffre à \$1,579,240, y suffit.

Réduction des Taux—Vos clients apprécient de plus en plus les réductions de taux que votre compagnie a récemment mises en vigueur. Le nouveau taux de 3 centins au K.W.H., qui s'applique actuellement aux usages domestiques, y compris l'éclairage, a été adopté par un grand nombre de clients, et son usage plus étendu a beaucoup généralisé l'emploi d'accessoires électriques d'économie.

Votre compagnie, suivant ses principes, fera de nouvelles réductions de taux à ses clients, lorsque

l'extension de son service et l'augmentation de la consommation le permettront.

Au cours de cet exercice, votre compagnie a réalisé un profit de \$1,182,700.00 sur ses recettes de \$25,101,327.00, déduction faite de la dépréciation, ce qui représente un rendement de 4.71%.

Le principe de votre compagnie est de continuer à assurer au public le meilleur service, au plus bas prix. Les recettes doivent évidemment suffire à assurer constamment le meilleur des services, ainsi qu'un rendement raisonnable aux actionnaires, tout en conservant une marge suffisante de sécurité financière. Tous profits qui excèderaient ces provisions seraient affectés soit à l'extension et à l'amélioration du service, soit à une réduction du taux du service.

Taxes—Vous remarquerez au relevé comparatif, des charges croissantes en taxes qui sont imposées à votre compagnie.

Les taxes augmentent considérablement le coût du service, vu qu'elles ne peuvent être acquittées qu'au moyen des recettes perçues de vos abonnés pour le service qui leur est fourni.

Il est injuste et déraisonnable que le Gouvernement Fédéral impose une taxe sur le revenu des services publics d'exploitation privée, alors qu'il en exempte les services d'exploitation publique.

L'application de ce principe lèse cette province, dont presque tous les services publics sont d'exploitation privée, tandis que la province voisine dont les

services publics sont étatisés est exemptée de cet impôt. Votre Compagnie est toute disposée à participer aux frais administratifs du pays mais, elle est aussi d'opinion que tous les services publics devraient être taxés également, sans exception ni égard à leur situation ou à leur propriétaire.

De plus, votre compagnie s'est à maintes reprises engagée à donner à ses abonnés tout le bénéfice qui résulterait de la disparition de cette taxe injuste.

Renseignements—Votre compagnie a pour principe de renseigner complètement le public sur ses progrès. Vos clients reçoivent deux fois par mois la feuille semi-mensuelle de la compagnie, le "Contact" qui donne des renseignements d'intérêt local, ainsi que d'autres, relatifs à l'activité de la région.

Vos actionnaires reçoivent avec chacun des chèques de dividendes trimestriels, un relevé des recettes, un résumé des travaux de construction exécutés par votre compagnie, ainsi que celui des progrès réalisés dans la région.

Par l'entremise des journaux le public est renseigné sur les recettes mensuelles de votre compagnie, ainsi que les autres faits qui l'intéressent.

Ainsi, tous les faits relatifs à la situation de votre compagnie sont continuellement connus du public.

Employés—Vos directeurs sont heureux d'exprimer leur satisfaction de la loyauté et l'efficacité des services rendus par tous les employés de votre compagnie, dont la plupart en sont des actionnaires.

Respectueusement soumis au nom du Conseil d'Administration.


PRESIDENT

"Toutes les utilités publiques devraient être taxées avec équité et sans distinction, quel que soit l'endroit où elles sont situées ou qui les possède."

SOUTHERN CANADA POWER COMPANY LIMITED

ET FILIALES

Rapport Annuel Réuni

DE L'EXERCICE AU 30 SEPTEMBRE 1930

COMPTE DE REVENU

Recettes brutes		\$2,257,421.94
Dépenses	\$ 848,950.15	
Intérêts	341,461.26	
Mauvaises créances	2,820.00	
Reliquat	1,064,190.53	
	<u>\$2,257,421.94</u>	<u>\$2,257,421.94</u>

ACTIF

	30 septembre 1930	30 septembre 1929
Placement sur usines	\$20,416,779.53	\$19,541,017.63
Placements*	3,420,162.70	3,204,077.22
Comptes recevables	349,427.80	319,523.49
Billets recevables	287,321.70	245,699.33
Matériel et approvisionnements	287,782.42	329,164.69
Comptes payés d'avance	125,881.07	32,337.94
Hypothèques recevables	2,875.71	1,889.65
Fonds en dépôt pour obligations de filiales	67,116.74	66,251.74
Dû par souscripteurs sur le capital-actions	143,979.47	344,809.52
	<u>\$25,101,327.14</u>	<u>\$24,084,771.21</u>

*La valeur marchande des placements au 30 septembre 1930, était de \$3,182,616.19.

RAPPORT DES VÉRIFICATEURS

Nous avons vérifié la comptabilité de la Southern Canada Power Company, Limited, et sa filiale, la Sherbrooke Railway and Power Company, pour l'année finissant le 30 septembre 1930 et nous certifions, qu'à notre avis, le bilan réuni ci-annexé de l'Actif et du Passif et le compte y attaché des Profits et Pertes à date du 30 septembre 1930, indiquent la situation financière exacte des compagnies réunies, à la dite date, ceci au meilleur de notre connaissance, d'après les explications qui nous ont été données et tel qu'indiqué par la comptabilité que nous avons vérifiée.

On nous a fourni tous les renseignements et toutes les explications que nous avons requis.

MONTRÉAL, 12 novembre 1930.

P. S. ROSS & SONS,
Comptables agréés.

SOUTHERN CANADA POWER COMPANY LIMITED
ET FILIALES

Rapport Annuel Réuni

DE L'EXERCICE AU 30 SEPTEMBRE 1930

COMPTES DE PROFITS ET PERTES

Solde-créditeur au 30 septembre 1929		\$ 339,281.10
Recettes de l'année au 30 septembre 1930		1,064,190.53
Dividendes privilégiés	\$ 352,034.50	
Dividendes ordinaires	388,784.00	
Réserve pour dépréciation	225,770.00	
Solde	436,883.13	
	<u>\$1,403,471.63</u>	<u>\$1,403,471.63</u>

PASSIF

	30 septembre 1930	30 septembre 1929
envers le Public		
Dette consolidée	\$6,861,366.82	\$6,886,268.29
Moins obligations déposées comme garantie collatérale	20,000.00	20,000.00
	<u>\$6,841,366.82</u>	<u>\$6,866,268.29</u>
Emprunts bancaires	1,033,224.23	1,211,351.67
Billets payables	238,697.50	269,300.28
Dividendes privilégiés payables le 15 octobre 1930	88,269.00	74,635.50
Dépôts des clients (intérêts compris)	31,866.88	27,429.82
Intérêts échus sur obligations	2,274.00	2,524.00
Intérêts courus sur obligations	160,413.25	160,644.52
	<u>\$8,396,111.68</u>	<u>\$8,612,154.08</u>

envers les Actionnaires

Capital-Actions—Privilégiées (58,846 actions de \$100 chacune)	\$5,884,600.00	\$4,975,700.00
“ “ —Ordinaires (400,000 actions—sans valeur au pair)	8,672,000.00	8,672,000.00
“ “ —des filiales (125 actions de \$100 chacune)	12,500.00	12,500.00
Réserves pour dépréciation	1,579,240.40	1,372,214.88
Diverses	119,991.93	100,921.15
Profits et Pertes	436,883.13	339,281.10
	<u>\$25,101,327.14</u>	<u>\$24,084,771.21</u>

Signé au nom des Administrateurs,

JAS. B. WOODYATT }
A. J. NESBITT } Administrateurs.

ÉTAT RÉUNI DES OPÉRATIONS

Pour les années au 30 septembre

	1921	1922	1923
Revenu de l'électricité.....	\$610,206	\$714,494	\$827,295
*Revenus divers.....	143,753	129,071	126,675
Recettes brutes.....	753,959	843,565	953,970
Energie achetée.....	78,685	85,406	111,128
Exploitation.....	215,067	216,075	222,702
Taxes.....	15,752	24,547	28,955
Entretien.....	65,405	59,635	59,956
	374,909	385,663	422,741
Recettes nettes.....	379,050	457,902	531,229
Mauvaises créances.....	429	985	3,117
Intérêts.....	287,886	306,847	275,057
	288,315	307,832	278,174
Surplus pour l'année.....	90,735	150,069	253,055
Surplus reporté.....	265,898	338,353	58,511
	356,633	488,422	311,566
Dividendes privilégiés payés.....	18,280	19,911	82,160
Dividendes ordinaires payés.....			
Transport à la réserve de dépréciation....		410,000	102,000
	18,280	429,911	184,160
Surplus à reporter.....	338,353	58,511	127,406
Nombre de clients desservis.....	12,240	13,249	15,066
Actionnaires.....		2,295	4,036
Production en Kilowatt-heures.....		41,285,424	46,542,782

*Les revenus divers comprennent les recettes brutes des tramways, les profits nets sur vente des marchandises, les gains sur placements, etc.

ÉTAT RÉUNI DES OPÉRATIONS

Pour les années au 30 septembre

1924	1925	1926	1927	1928	1929	1930
\$915,966	\$1,047,694	\$1,223,810	\$1,319,338	\$1,500,539	\$1,707,510	\$1,901,544
234,897	165,971	165,321	214,942	309,027	388,402	355,877
<u>1,150,863</u>	<u>1,213,665</u>	<u>1,389,131</u>	<u>1,534,280</u>	<u>1,809,566</u>	<u>2,095,912</u>	<u>2,257,421</u>
129,742	93,908	12,163	19,312	28,247	30,922	69,062
240,393	269,472	298,982	319,734	339,722	400,834	432,430
45,679	62,249	82,038	92,673	114,633	128,997	136,043
63,570	74,470	82,387	111,296	123,162	186,610	211,415
<u>479,384</u>	<u>500,099</u>	<u>475,570</u>	<u>543,015</u>	<u>605,764</u>	<u>747,363</u>	<u>848,950</u>
671,479	713,566	913,561	991,265	1,203,802	1,348,549	1,408,471
5,750	6,020	6,930	6,110	4,520	4,190	2,820
270,958	269,305	333,068	357,413	344,208	342,977	341,461
<u>276,708</u>	<u>275,325</u>	<u>339,998</u>	<u>363,523</u>	<u>348,728</u>	<u>347,167</u>	<u>344,281</u>
394,771	438,241	573,563	627,742	855,074	1,001,382	1,064,190
127,406	127,989	117,776	166,365	166,715	234,812	339,281
<u>522,177</u>	<u>566,230</u>	<u>691,339</u>	<u>794,107</u>	<u>1,021,789</u>	<u>1,236,194</u>	<u>1,403,471</u>
179,088	227,089	286,074	294,392	297,064	298,539	352,034
100,000	100,000	100,000	180,000	308,913	388,784	388,784
115,100	121,365	138,900	153,000	181,000	209,590	225,770
<u>394,188</u>	<u>448,454</u>	<u>524,974</u>	<u>627,392</u>	<u>786,977</u>	<u>896,913</u>	<u>966,588</u>
<u>127,989</u>	<u>117,776</u>	<u>166,365</u>	<u>166,715</u>	<u>234,812</u>	<u>339,281</u>	<u>436,883</u>
16,217	18,269	20,065	21,662	23,552	25,543	26,594
4,827	6,200	6,340	5,979	5,903	5,731	7,547
<u>48,734,743</u>	<u>84,511,912</u>	<u>122,218,857</u>	<u>123,452,980</u>	<u>138,160,340</u>	<u>154,528,950</u>	<u>170,685,947</u>