



ANNUAL REPORT
of the
SOUTHERN CANADA
POWER COMPANY
LIMITED
1929



POWERS HALL
LIBRARIES

APR 19 1955

McGILL UNIVERSITY

1929

SOUTHERN CANADA POWER COMPANY LIMITED

"Owned by those it serves"

Sixteenth Annual Report

President and General Manager

JAS. B. WOODYATT

Vice-Presidents

J. M. ROBERTSON

J. S. H. WURTELE

P. T. DAVIES

Directors

W. K. BALDWIN, M.P.

A. J. NESBITT

JAMES DAVIDSON

GEORGE PARENT, K.C., M.P.

P. T. DAVIES

J. M. ROBERTSON

J. S. GILLIES

P. A. THOMSON

W. H. MINER

JAS. B. WOODYATT

R. R. MOODIE

J. S. H. WURTELE

Secretary

Treasurer

L. C. HASKELL

CHAS. JOHNSTONE

Asst. Secretary

Asst. Treasurer

V. J. NIXON

T. IRVING

Bankers CANADIAN BANK OF COMMERCE
Fiscal Agents NESBITT, THOMSON & Co., LIMITED
Auditors P. S. ROSS & SONS

Head Office of the Company

355 ST. JAMES STREET, WEST

MONTREAL

CANADA

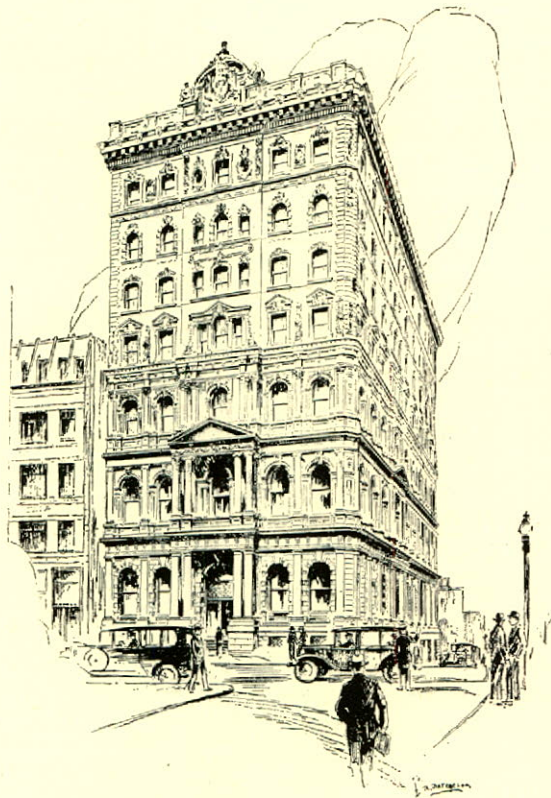


"Owned by those it serves."

SOUTHERN CANADA POWER COMPANY LIMITED

*Has acquired the ownership or control of
the following properties:*

THE SOUTHERN CANADA POWER COMPANY
SOUTH SHORE POWER & PAPER COMPANY LIMITED
LA CIE DE GAZ, ELECTRICITE & POUVOIR
THE ST. JOHNS ELECTRIC LIGHT COMPANY
BROME LAKE ELECTRIC POWER COMPANY
RICHMOND COUNTY ELECTRIC COMPANY
THE SHERBROOKE RAILWAY & POWER COMPANY
LENNOXVILLE LIGHT & POWER COMPANY LIMITED
EASTERN TOWNSHIPS ELECTRIC COMPANY
STANSTEAD ELECTRIC LIGHT COMPANY
BURROUGHS FALLS POWER COMPANY
WESTBURY ELECTRIC LIGHT & POWER CO.
and the
INTERNATIONAL ELECTRIC COMPANY OF VERMONT



Head Office:

SOUTHERN CANADA POWER CO. LIMITED

and its Fiscal Agents

NESBITT, THOMSON & COMPANY, LIMITED

355 St. James Street West
MONTREAL

SIXTEENTH ANNUAL REPORT

of the Directors to the Shareholders of

SOUTHERN CANADA POWER COMPANY LIMITED

"Owned by those it serves."

YOUR Directors take pleasure in presenting the Sixteenth Annual Report of your Company covering the fiscal year ended September 30th, 1929. As may be seen by the balance sheet, Profit and Loss accounts and more particularly by the Comparative Statement for the last ten years, the progress of your Company continues to be satisfactory. The improvement during the last year is evident not only in the Income Statement, but also in other important respects, such as the number of communities and customers served, the quality of service rendered and establishment of new high records for the sale of electric appliances and industrial development of the area in which your Company operates.

New Communities Served—During the past year, the number of connected customers has increased from 23,552 at the end of the previous year to 25,543 at the end of the period under review. This increase has been largely due to the number of municipalities added during the year. The purchase of the Marieville municipal-owned system, approved by the unanimous vote of the community, and the South Shore Light Heat and Power Corporation added Marieville, St. Bruno, St. Marc, St. Charles, Ste. Julie, and several other rural communities to the municipalities served, which together with other extensions bring up to 110 the total number of towns and villages which your Company serves.

Construction Activities—Furnishing electric service to a constantly increasing total of consumers requires many additions and alterations in equipment. A few of the major ones effected last year were the installation, at Farnham, of a new type of iron clad switchboard; of a modern switchboard at the St. Hyacinthe sub-station; of oil circuit-breakers and protective apparatus at St. Hyacinthe, Farnham and Actonvale; of a new 20,000 h.p. sub-station at Hemmings Falls, of a new sub-station at Wickham. The capacity of the distribution system was increased in many districts. The capacity of transmission lines was increased by stringing large conductors between Magog and South Stukely, also between Adamsville and Cowansville. A new transmission line has been constructed affording direct connection between the Farnham and Bedford sub-stations substantially increasing the capacity of the transmission system serving the district embracing Bedford, Stanbridge East, Henryville, Clarenceville, etc. and providing duplicate facilities.

The capacity of the Farnham substation was increased from 300 K.V.A. to 1500 K.V.A. by the installation of larger transformers.

New sub-station structures of modern steel construction have been provided at Bedford and East Stukely.

A transmission line extension with sub-station at Notre Dame de Stanbridge has been constructed to supply service to that community.

The Company is at present erecting a new generating plant at Burroughs Falls, on the Nigger River, in Stanstead County, which will have a generating capacity of 2,000 h.p.

Merchandise Sales Activities—The sales of the Merchandise Department of your Company reached a new high total of \$416,344.00 in 1929, as compared with \$302,000.00 in 1928. In the 1929 competition held under the auspices of the Canadian Electrical Association, open to all power companies in Canada, for the stores selling the largest amount of electrical merchandise per customer, your Knowlton store, winner in 1928, again won first prize and eight of the Company's branch stores appear in the list of the first fifteen competing stores. Congratulations are to be extended for the excellent work done by this Department.

This Department many years ago adopted some very important policies. It only handles appliances and materials of the very highest grade. It has only one price, selling at the same price without discrimination to all customers wherever located. The customer must be satisfied or his money is returned without question. As the result of these policies our customers, even in the smallest and most remote communities served, obtain the same high grade materials at the same prices, and with the same service, as is possible in the largest cities in the country.

Industrial Development—During the past year many new and important industries have located in the territory served by your Company. Among these are Silk Co. of Canada, Ltd., Actonvale; Beaver Broom

Co. Ltd., Cowansville; Dominion Hosiery Ltd., and Dominion Silk Printing Ltd., Drummondville; Pyramid Paper Products Ltd., East Angus; Collins & Aikman of Canada Limited, Myette & Farmer, Dewey & Almy Chemical Co. of Canada Ltd., Farnham; Nordic Hosiery Co. Ltd., Granby; Cary Maple Sugar Co. of Canada Ltd., Lennoxville; Spencer Corsets (Canada) Ltd., Rock Island; Consolidated Silk Mills, Ltd., Yamaska Garments, Ltd., Quebec Cannery Corporation and Gotham Hosiery Company of Canada Ltd., St. Hyacinthe; Russell Mfg. Co. Ltd., and Columbia Match Co. of Canada, Ltd., St. Johns; Atlas Plywood Corporation, Waterloo. The services rendered by the Industrial Department, not only to the prospective manufacturer, but to the manufacturer who has already located in the territory, coupled with ideal location, splendid labor supply, convenient transportation, and reliable power service, are very well known. Largely because of these facts many of the above industries have located, and many new ones are expected to come to the Southern Canada Power Industrial Area in the future.

Increased Output—The increase in the number of customers served, the many new industries brought into the territory served, as well as the increased load due to merchandise sales has resulted in a heavier demand for electricity. Our Kilowatt-hour output for 1929 reached 154,528,950 K.W.Hrs. as compared with 138,160,340 K.W.Hrs. in 1928.

Plants and Properties—The plants and properties have been maintained in first class condition and at a high state of efficiency throughout the year.

Rate Reductions—In April, your Company, feeling that the growing support and increasing usage of its residential customers justified a substantial reduction in rates, instituted a new single rate for all services in the house, giving to customers using refrigerators, ranges and appliances a marked reduction in their bills.

In September, another reduction was made, this time in the lighting rate for commercial customers.

We are pleased to say that a large and increasing number of your customers are now enjoying the benefits of these reductions.

These voluntary rate reductions have been made possible by the increased consumption of electricity,

and by savings effected in operation resulting from the intensive effort on the part of the staff of the Company to increase the sales and the efficiency of operation. For the first time in its history the Company has earned approximately 5% on its assets. The assets of the Company at the end of the year were \$24,084,771; earnings after depreciation were \$1,138,959, just about 5%. During 1924 the earnings were 4% of the assets for the first time, in 1920, 3%, and in 1916, 2%. We have every reason to expect that continued intensive efforts to increase sales and reduce expenses will still further improve the return upon the value of the property devoted to the public service, and as the rate of return is improved it will be the policy of the Company to make still further rate reductions.

The policy of the Company is to continue to furnish the best possible service at the least cost to the public. Earnings must, of course, be sufficient to permit the best possible service at all times, and to provide a reasonable payment to stockholders, with an adequate margin to ensure financial safety. Earnings in excess of these requirements will either be spent for the enlargement and improvement of the service furnished, or the rates charged for the service reduced.

Taxation—You will notice in the Comparative Operating Statement the ever-increasing burden of taxation to which your Company is subjected. It is unjust and unreasonable for the Federal Government to impose the income tax on privately-owned public utilities while public-owned utilities are exempt from similar taxation. Such a policy reacts against this Province, where practically all utilities are privately owned, while the neighboring Province benefits by freedom from taxation for her publicly-owned utilities. This Company is quite willing to pay its share of the cost of the country's administration but it also believes that all public utilities should be taxed fairly and without discrimination, regardless of location or ownership, and it has pledged itself repeatedly to immediately pass on to its customers the entire benefit if this unfair tax could be eliminated.

Employees—The Directors avail themselves of this opportunity to express their keen appreciation of the loyalty and the efficient services of the 450 employees of the Company, most of whom are stockholders in your enterprise.

Respectfully submitted on behalf of the Board,


PRESIDENT

SOUTHERN CANADA POWER COMPANY LIMITED
AND SUBSIDIARIES

Consolidated Annual Statement

YEAR ENDING 30TH SEPTEMBER, 1929

REVENUE ACCOUNT

Gross Earnings		\$2,095,912.09
Expenses	\$ 747,363.77	
Interest	342,976.56	
Bad Debts	4,190.00	
Balance	1,001,381.76	
	\$2,095,912.09	\$2,095,912.09

ASSETS

	Sept. 30th 1929	Sept. 30th 1928
Plant Investment	\$19,541,017.63	\$18,403,467.44
Cash	77,934.54
Investments	3,204,077.22	3,155,650.29
Accounts Receivable	319,523.49	233,214.45
Notes Receivable	245,699.33	36,306.74
Materials and Supplies	329,164.69	292,722.02
Prepaid Accounts	32,337.94	29,071.19
Mortgages Receivable	1,889.65	10,887.50
Funds in Escrow for Bonds of Subsidiaries	66,251.74	83,038.00
Due by Subscribers to Capital Stock	344,809.52	232,682.81
	\$24,084,771.21	\$22,554,974.98

AUDITORS' REPORT

We have audited the books of account of the Southern Canada Power Company, Limited, and its Subsidiary Company, the Sherbrooke Railway and Power Company, for the year ended 30th September 1929, and we certify that, in our opinion, the attached Consolidated Statement of Assets and Liabilities and relative Profit and Loss Account as at the 30th September 1929, show the true position of the combined Companies as at that date, according to the best of our information, the explanations given to us, and as shown by the books of account examined by us.

We have received all the information and explanations we have required.

MONTREAL, 13th November, 1929.

P. S. ROSS & SONS,
Chartered Accountants.

SOUTHERN CANADA POWER COMPANY LIMITED
AND SUBSIDIARIES

Consolidated Annual Statement

YEAR ENDING 30TH SEPTEMBER, 1929

PROFIT AND LOSS ACCOUNT

Balance at Credit 30th September, 1928.		\$ 234,812.19
Earnings for Year ended 30th September, 1929.		1,001,381.76
Dividends on Preferred Stock.	\$ 298,538.85	
Dividends on Common Stock.	388,784.00	
Depreciation Reserve.	209,590.00	
Balance.	339,281.10	
	\$1,236,193.95	\$1,236,193.95

LIABILITIES

	Sept. 30th 1929	Sept. 30th 1928
TO PUBLIC		
Funded Debt.	\$6,886,268.29	\$6,952,605.48
Less Bonds deposited as Collateral Security.	20,000.00	20,000.00
	\$6,866,268.29	\$6,932,605.48
Bank Loan.	1,211,351.67
Accounts Payable.	269,300.28	204,171.14
Preferred Dividend payable October 15th, 1929.	74,635.50	74,635.50
Customers' Deposits.	27,429.82	24,538.09
Bond Interest Matured.	2,524.00	3,089.00
Bond Interest Accrued.	160,644.52	162,239.50
	\$8,612,154.08	\$7,401,278.71

TO SHAREHOLDERS

Capital Stock—Preferred (49,757 Shares \$100 each).	\$ 4,975,700.00	\$ 4,975,700.00
“ “ —Common (400,000 Shares no par value).	8,672,000.00	8,672,000.00
“ “ —Subsidiaries (125 Shares \$100 each).	12,500.00	12,500.00
Reserves—for Depreciation.	1,372,214.88	1,182,781.14
Miscellaneous.	100,921.15	75,902.94
Profit and Loss.	339,281.10	234,812.19
	\$24,084,771.21	\$22,554,974.98

Signed on behalf of the Board,

JAS. B. WOODYATT }
A. J. NESBITT } *Directors.*

CONSOLIDATED OPERATING STATEMENT

For Years Ending 30th September

	1920	1921	1922
Electric Revenue	\$546,221	\$610,206	\$714,494
*Miscellaneous Revenue	143,521	143,753	129,071
	689,742	753,959	843,565
Gross Earnings			
Purchased Power	77,901	78,685	85,406
Operation	271,761	215,067	216,075
Taxes	15,613	15,752	24,547
Maintenance (Included in Operation, 1920)	65,405	59,635
	365,275	374,909	385,663
Net Earnings	324,467	379,050	457,902
Bad Debts	692	429	985
Interest	252,118	287,886	306,847
	252,810	288,315	307,832
Surplus for year	71,657	90,735	150,069
Surplus brought forward	207,268	265,898	338,353
	278,925	356,633	488,422
Preferred Dividends Paid	13,027	18,280	19,911
Common Dividends Paid			
Transferred to Depreciation Reserve			410,000
	13,027	18,280	429,911
Surplus carried forward	265,898	338,353	58,511
Customers Connected	10,557	12,240	13,249
Shareholders			2,295
Killowatt-Hours Output			41,285,424

*Miscellaneous Revenue includes street railway gross earnings, merchandise net profits, earnings from investments, etc.

CONSOLIDATED OPERATING STATEMENT

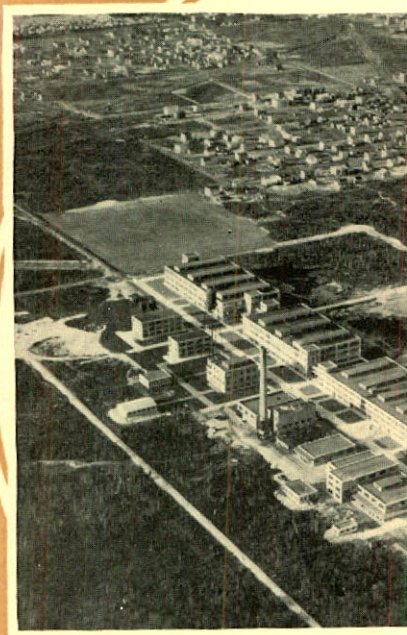
For Years Ending 30th September

1923	1924	1925	1926	1927	1928	1929
\$827,295	\$915,966	\$1,047,694	\$1,223,810	\$1,319,338	\$1,500,539	\$1,707,510
126,675	234,897	165,971	165,321	214,942	309,027	388,402
953,970	1,150,863	1,213,665	1,389,131	1,534,280	1,809,566	2,095,912
111,128	129,742	93,908	12,163	19,312	28,247	30,922
222,702	240,393	269,472	298,982	319,734	339,722	400,834
28,955	45,679	62,249	82,038	92,673	114,633	128,997
59,956	63,570	74,470	82,387	111,296	123,162	186,610
422,741	479,384	500,099	475,570	543,015	605,764	747,363
531,229	671,479	713,566	913,561	991,265	1,203,802	1,348,549
3,117	5,750	6,020	6,930	6,110	4,520	4,190
275,057	270,958	269,305	333,068	357,413	344,208	342,977
278,174	276,708	275,325	339,998	363,523	348,728	347,167
253,055	394,771	438,241	573,563	627,742	855,074	1,001,382
58,511	127,406	127,989	117,776	166,365	166,715	234,812
311,566	522,177	566,230	691,339	794,107	1,021,789	1,236,194
82,160	179,088	227,089	286,074	294,392	297,064	298,539
	100,000	100,000	100,000	180,000	308,913	388,784
102,000	115,100	121,365	138,900	153,000	181,000	209,590
184,160	394,188	448,454	524,974	627,392	786,977	896,913
127,406	127,989	117,776	166,365	166,715	234,812	339,281
15,066	16,217	18,269	20,065	21,662	23,552	25,543
4,036	4,827	6,200	6,340	5,979	5,903	5,731
46,542,782	48,734,743	84,511,912	122,218,857	123,452,980	138,160,340	154,528,950

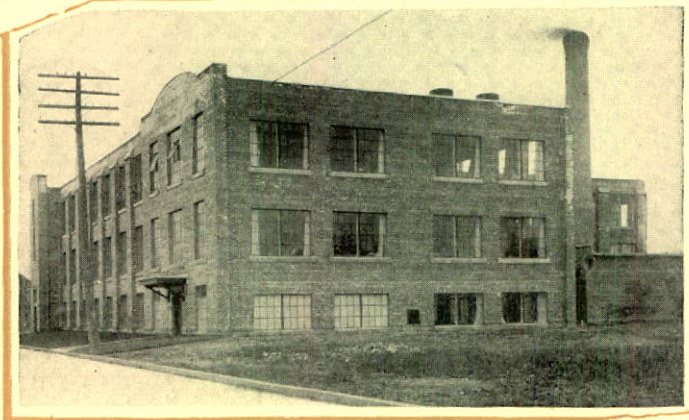
SOME OF THE NEW INDUSTRIES LOCATED IN THE
SOUTHERN CANADA POWER INDUSTRIAL AREA



Station "CKAC", La Presse, St. Hyacinthe



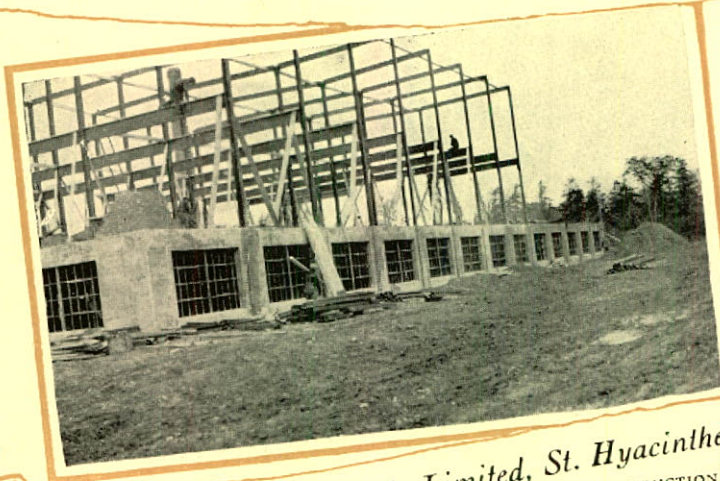
Canadian Celanese I



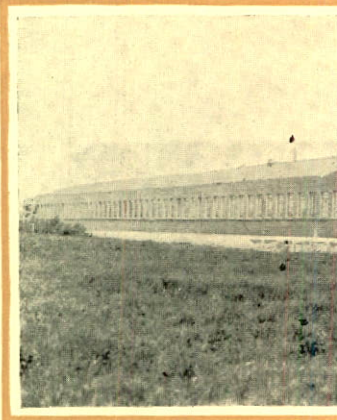
Fashion-Craft Manufacturers Limited, St. Johns



"Owned by those it serves."

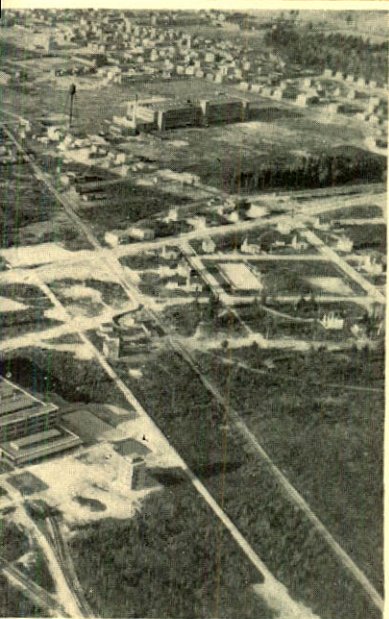


Gotham Hosiery Co. of Canada Limited, St. Hyacinthe
UNDER CONSTRUCTION



Collins and Aikman of C
UNDER CONSTRUCTION

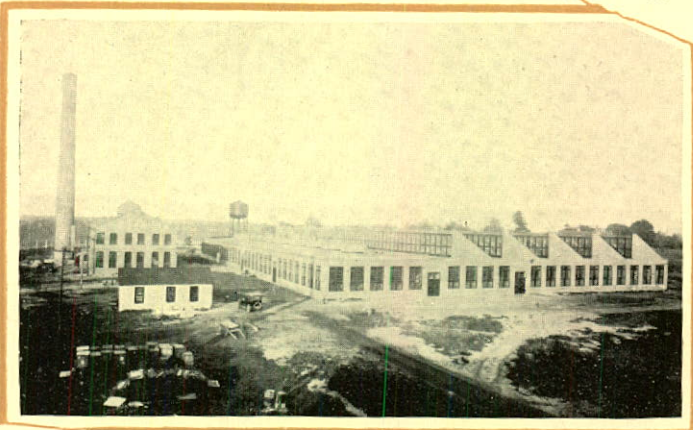
QUELQUES UNES DES NOUVELLES INDUSTRIES ETABLIES DANS
LA REGION DESSERVIE PAR LA SOUTHERN CANADA POWER



imited, Drummondville



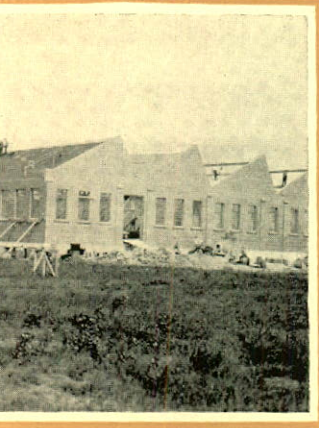
Nordic Hosiery Limited, Granby



Dominion Silk Dyeing and Finishing Co., Limited
Drummondville

SOUTHERN
CANADA
POWER
CORPORATION

"Appartenant à ceux qu'elle sert."



Canada Limited, Farnham

EN CONSTRUCTION



Spencer Corsets (Canada) Limited, Rock Island

UNDER CONSTRUCTION

EN CONSTRUCTION

SOUTHERN CANADA POWER COMPANY, LIMITED



RAPPORT ANNUEL
de la

SOUTHERN CANADA
POWER COMPANY
LIMITED

1929

◆

1929

SOUTHERN CANADA
POWER COMPANY LIMITED

"Appartenant à ceux qu'elle sert"

Seizième Rapport Annuel

Président et Gérant-Général

JAS. B. WOODYATT

Vice-Présidents

J. M. ROBERTSON

J. S. H. WURTELE

P. T. DAVIES

Directeurs

W. K. BALDWIN, M.P.

A. J. NESBITT

JAMES DAVIDSON

GEORGES PARENT, C.R., M.P.

P. T. DAVIES

J. M. ROBERTSON

J. S. GILLIES

P. A. THOMSON

W. H. MINER

JAS. B. WOODYATT

R. R. MOODIE

J. S. H. WURTELE

Secrétaire

Trésorier

L. C. HASKELL

CHAS. JOHNSTONE

Asst. Secrétaire

Asst. Trésorier

V. J. NIXON

T. IRVING

Banquiers CANADIAN BANK OF COMMERCE
Agents Financiers NESBITT, THOMSON & Co., LIMITED
Vérificateurs P. S. ROSS & SONS

Bureau-Chef de la Compagnie
355, RUE ST-JACQUES OUEST
MONTRÉAL
CANADA



"Appartenant à ceux qu'elle sert."

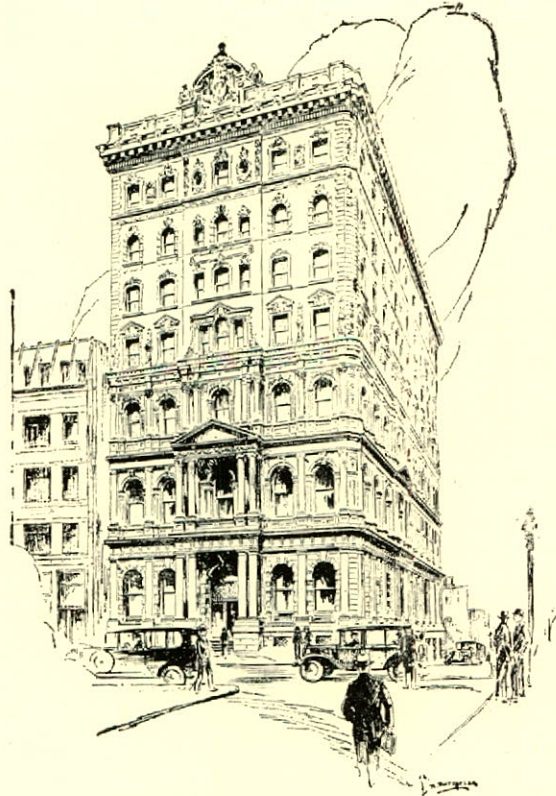
SOUTHERN CANADA POWER COMPANY LIMITED

A acheté ou contrôle les propriétés suivantes:

THE SOUTHERN CANADA POWER COMPANY
SOUTH SHORE POWER & PAPER COMPANY LIMITED
LA CIE DE GAZ, ELECTRICITE & POUVOIR
THE ST. JOHNS ELECTRIC LIGHT COMPANY
BROME LAKE ELECTRIC POWER COMPANY
RICHMOND COUNTY ELECTRIC COMPANY
THE SHERBROOKE RAILWAY & POWER COMPANY
LENNOXVILLE LIGHT & POWER COMPANY LIMITED
EASTERN TOWNSHIPS ELECTRIC COMPANY
STANSTEAD ELECTRIC LIGHT COMPANY
BURROUGHS FALLS POWER COMPANY
WESTBURY ELECTRIC LIGHT & POWER CO.

et la

INTERNATIONAL ELECTRIC COMPANY OF VERMONT



Bureau-chef:

SOUTHERN CANADA POWER CO. LIMITED

et ses agents fiscaux

NESBITT, THOMSON & COMPANY, LIMITED

355 Ouest, rue St-Jacques

MONTREAL

SEIZIÈME RAPPORT ANNUEL

des Directeurs aux Actionnaires de la

SOUTHERN CANADA POWER COMPANY LIMITED

"Appartenant à ceux qu'elle sert."

VOS directeurs sont heureux de vous présenter le Seizième Rapport Annuel de votre Compagnie, couvrant l'exercice financier se terminant le 30 septembre 1929. Comme vous le constaterez par le Bilan, le compte de Profits et Pertes et, plus particulièrement, par le Relevé Comparatif pour les dix dernières années, votre Compagnie continue à jouir d'un progrès satisfaisant. L'amélioration au cours de l'année est reflétée non seulement par l'augmentation du revenu mais par plusieurs autres indices, notamment l'accroissement de la clientèle et du nombre des municipalités desservies, l'amélioration de la qualité de service assuré, l'établissement de nouveaux sommets dans la vente d'appareils électriques ainsi que le développement industriel de la région où opère votre Compagnie.

Nouvelles municipalités desservies—Au cours du dernier exercice le nombre des clients est passé de 23,552 qu'il était l'an dernier, à 25,543. Cette augmentation est surtout due à l'addition de nouvelles municipalités à celles déjà desservies. L'achat du réseau municipal de Marieville, approuvé par un vote unanime des propriétaires-fonciers, ainsi que l'achat des propriétés de la South Shore Light, Heat and Power Corporation nous a donné la clientèle des citoyens de Marieville, St-Bruno, St-Marc, St-Charles, Ste-Julie et plusieurs autres municipalités rurales, ce qui, avec d'autres extensions au réseau, porte à 110 le nombre des localités où opère votre Compagnie.

Constructions nouvelles—Fournir l'électricité à un nombre sans cesse croissant de clients nécessite nombre d'additions et d'améliorations à l'équipement utilisé à cette fin. Parmi les constructions nouvelles les plus importantes faites au cours du dernier exercice, notons l'installation, à Farnham, d'un nouveau type de tableau de distribution blindé; un nouveau tableau de distribution moderne a été installé à la sous-station de St-Hyacinthe; des coupe-circuits à l'huile et des appareils protecteurs ont été installés à St-Hyacinthe, Farnham et Actonvale; une nouvelle sous-station de 20,000 forces a été érigée à Hemmings Falls, une autre nouvelle sous-station a été érigée à Wickham. La capacité des lignes de distribution a été augmentée dans plusieurs de nos districts. La capacité des lignes de transmission a été augmentée en posant des fils de plus fort calibre entre Magog et South Stukely ainsi qu'entre Adamsville et Cowansville. Une nouvelle ligne de transmission a été construite pour assurer une connexion directe entre les sous-stations de Farnham et Bedford, augmentant considérablement la capacité du réseau de transmission pour le district comprenant Bedford, Stanbridge East, Henryville, Clarenceville etc. et assurant un double approvisionnement d'électricité pour ce district.

La capacité de la sous-station de Farnham a été portée de 300 K.V.A. à 1,500 K.V.A. grâce à l'installation de plus gros transformateurs.

De nouvelles sous-stations modernes en acier ont été érigées à Bedford et East Stukely.

Une extension de la ligne de transmission avec sous-station à Notre Dame de Stanbridge a été construite pour assurer le service à cette région.

La Compagnie construit en ce moment une nouvelle centrale génératrice à Burroughs Falls, sur la rivière Negro, dans le comté de Stanstead. Cette usine aura une capacité génératrice de 2,000 forces.

Vente d'accessoires—La vente d'accessoires par le service des ventes de votre Compagnie a atteint en 1929 un nouveau sommet de \$416,344.00 comparative-ment à \$302,000.00 en 1928. Dans le concours de 1929, tenu sous les auspices de l'Association Electrique Canadienne, ouvert à toutes les compagnies d'électricité du Canada pour le magasin vendant pour le plus fort montant d'accessoires électriques par client, votre magasin de Knowlton, déjà vainqueur du concours en 1928, a de nouveau décroché le premier prix et huit des succursales de la Compagnie sont au nombre des quinze premiers concurrents. Des félicitations doivent être adressées à ce service pour l'excellence de son travail.

Il y a déjà plusieurs années, ce service adopta des principes d'affaires fort importants: il ne vend que des appareils et des articles de la plus haute qualité. Il n'a qu'un seul prix et tous les clients bénéficient de ce prix quel que soit l'endroit où ils résident. Le client doit être satisfait ou son argent lui est remboursé. Comme résultat de ces principes nos clients, même dans la plus petite des localités que nous desservons, sont assurés de pouvoir obtenir les articles de la plus haute qualité au même prix et sujets aux mêmes garanties que ceux offerts dans les plus grandes villes du pays.

Développement industriel—Au cours de l'année qui vient de se terminer de nouvelles et importantes industries se sont établies dans le territoire desservi par votre Compagnie. Parmi celles-ci on remarque la Silk Co. of Canada Ltd., Actonvale; Beaver Broom Co., Ltd., Cowansville; Dominion Hosiery Ltd., et Dominion Silk Printing Ltd., Drummondville; Pyramid Paper Products Ltd., East Angus; Collins & Aikman of Canada Limited, Myette & Farmer, Dewey & Almy Chemical Co. of Canada Ltd., Farnham; Nordic Hosiery Co. Ltd., Granby; Cary Maple Sugar Co. of Canada Ltd., Lennoxville; Spencer Corsets (Canada) Ltd., Rock Island; Consolidated Silk Mills Ltd., Yamaska Garments, Ltd., Quebec Cannery Corporation et Gotham Hosiery Company of Canada Limited, St-Hyacinthe; Russell Mfg. Co. Ltd., et Columbia Match Co. of Canada, Ltd., St. Johns; Atlas Plywood Corporation, Waterloo. Les services rendus par le Service Industriel non seulement au fabricant qui désire s'établir mais à celui qui est déjà établi, joint à la situation géographique idéale, une main-d'oeuvre abondante, d'excellentes facilités de transport et un service d'énergie électrique d'une fiabilité absolue, sont déjà fort connus. Surtout à cause de ces avantages, nombre de nouvelles industries se sont établies dans le territoire desservi par la Southern Canada Power et nombre d'autres s'y établiront dans l'avenir.

Production augmentée—L'augmentation dans le nombre de clients desservis, les nombreuses nouvelles industries qui se sont installées dans le territoire que nous desservons, ainsi que l'augmentation de ventes d'accessoires électriques a occasionné une consommation plus considérable d'électricité. Comme résultat notre production pour 1929 a atteint 154,528,950 K.W.Hres. comparé à 138,160,340 K.W.Hres. en 1928.

Usines et Propriétés—Les usines et propriétés ont été maintenues en excellente condition et en parfait état de productivité pendant toute l'année.

Taux abaissés—En avril, votre Compagnie étant d'avis qu'une réduction substantielle dans ses taux était justifiée par l'augmentation de l'usage de l'électricité par ses clients ainsi qu'à cause de leur support, institua un nouveau taux simple pour le service complet dans la maison, faisant profiter ainsi des clients se servant de réfrigérateurs, poêles et autres accessoires électriques d'une réduction marquée dans leurs comptes.

En septembre, une autre réduction fut instituée, mais cette fois-ci dans le taux d'éclairage des usagers commerciaux.

Nous sommes heureux de dire qu'un nombre considérable et allant toujours en augmentant de nos clients bénéficient désormais de ces réductions.

Respectueusement soumis, de la part du bureau de direction,


PRESIDENT

Ces rabais volontaires ont été rendus possibles par l'augmentation de la consommation d'électricité ainsi que par les économies réalisées dans l'opération de la Compagnie résultant des efforts intensifs de la part du personnel pour augmenter les ventes et l'efficacité des services d'opération. Pour la première fois depuis qu'elle existe, votre Compagnie a réalisé environ 5% sur son actif. L'actif de la Compagnie à la fin du présent exercice était de \$24,084,771 et les bénéfices après déduction de la dépréciation atteignaient \$1,138,959, soit environ 5%. Durant l'année 1924 les bénéfices atteignirent pour la première fois 4% de l'actif, en 1920, 3% et en 1916 2%. Nous avons toute raison de croire que les efforts intensifs continuels faits pour activer la vente et réduire la dépense aura pour effet d'augmenter le revenu produit par la propriété qui sert au service du public et à mesure que cette augmentation progressera la Compagnie aura pour politique d'abaisser ses taux davantage.

La décision de la Compagnie est de continuer à assurer le meilleur service possible au coût minimum au public. Les recettes doivent, naturellement, être suffisantes pour permettre d'assurer un bon service en tout temps, en plus de permettre de payer un rendement raisonnable aux actionnaires, tout en laissant une marge suffisante pour assurer la stabilité financière de votre Compagnie. Les recettes en plus de ces provisions seront consacrées soit pour développer et améliorer le service ou permettre de réduire les taux à nos usagers.

Taxes—Vous remarquerez sur le relevé comparatif que le fardeau des taxes que doit payer votre Compagnie, augmente d'année en année. Il est injuste et déraisonnable que le gouvernement fédéral impose une taxe sur le revenu des utilités publiques qui sont la propriété de particuliers tandis que les entreprises similaires qui sont la propriété publique sont exemptes de cette taxe. Un tel principe réagit contre cette Province, où presque toutes les utilités publiques appartiennent à des particuliers, tandis que dans la Province voisine les utilités publiques étatisées ne payent pas cet impôt. Cette Compagnie est toute disposée à payer sa part du coût de l'administration du pays mais elle est convaincue que toutes les utilités publiques devraient être taxées également et sans exception, sans égard à l'endroit où elles opèrent ou qui en détient la propriété. De plus votre Compagnie s'est à maintes reprises engagée à donner à ses abonnés le bénéfice complet qui résulterait de la disparition de cette taxe injuste.

Personnel—Les Directeurs désirent profiter de cette occasion pour exprimer leur appréciation de la loyauté et de l'efficacité des services rendus par ses 450 employés, dont la plupart sont actionnaires de la Compagnie.

"Toutes les utilités publiques devraient être taxées avec équité et sans distinction, quel que soit l'endroit où elles sont situées ou qui les possède."

SOUTHERN CANADA POWER COMPANY LIMITED
ET FILIALES

Rapport Annuel Réuni

POUR L'ANNEE SE TERMINANT LE 30 SEPTEMBRE 1929

COMPTE DU REVENU

Recettes brutes		\$2,095,912.09
Dépenses	\$ 747,363.77	
Intérêts	342,976.56	
Mauvaises créances	4,190.00	
Reliquat	1,001,381.76	
	<u>\$2,095,912.09</u>	<u>\$2,095,912.09</u>

ACTIF

	30 septembre 1929	30 septembre 1928
Placement sur usines	\$19,541,017.63	\$18,403,467.44
Espèces	77,934.54
Placements	3,204,077.22	3,155,650.29
Comptes recevables	319,523.49	233,214.45
Billets recevables	245,699.33	36,306.74
Matériel et fournitures	329,164.69	292,722.02
Comptes payés d'avance	32,337.94	29,071.19
Hypothèques recevables	1,889.65	10,887.50
Fonds en dépôt pour obligations de filiales	66,251.74	83,038.00
Dû par souscripteurs sur le capital-actions	344,809.52	232,682.81
	<u>\$24,084,771.21</u>	<u>\$22,554,974.98</u>

RAPPORT DES VÉRIFICATEURS

Nous avons vérifié la comptabilité de la Southern Canada Power Company, Limited, et sa filiale, la Sherbrooke Railway and Power Company, pour l'année finissant le 30 septembre 1929 et nous certifions, qu'à notre avis, le bilan réuni ci-annexé de l'Actif et du Passif et le compte y attachant des Profits et Pertes à date du 30 septembre 1929, indiquent la situation financière exacte des compagnies réunies, à la dite date, ceci au meilleur de notre connaissance, d'après les explications qui nous ont été données et tel qu'indiqué par la comptabilité que nous avons vérifiée.

On nous a fourni tous les renseignements et toutes les explications que nous avons requis.

MONTREAL, 13 novembre 1929.

P. S. ROSS & SONS,
Comptables agréés.

SOUTHERN CANADA POWER COMPANY LIMITED
ET FILIALES

Rapport Annuel Réuni

POUR L'ANNEE SE TERMINANT LE 30 SEPTEMBRE 1929

COMPTE DES PROFITS ET PERTES

Solde-créditeur au 30 septembre 1928.		\$ 234,812.19
Recettes de l'année se terminant le 30 septembre 1929.		1,001,381.76
Dividendes privilégiés.	298,538.85	
Dividendes ordinaires.	388,784.00	
Réserve pour dépréciation.	209,590.00	
Solde.	339,281.10	
	<u>\$1,236,193.95</u>	<u>\$1,236,193.95</u>

PASSIF

Au Public

	30 septembre 1929	30 septembre 1928
Dette consolidée.	\$6,886,268.29	\$6,952,605.48
Moins obligations déposées comme garantie collatérale.	20,000.00	20,000.00
	<u>\$6,866,268.29</u>	<u>\$6,932,605.48</u>
Prêts bancaires.	1,211,351.67
Billets payables.	269,300.28	204,171.14
Dividendes privilégiés payables le 15 octobre 1929.	74,635.50	74,635.50
Dépôts des clients.	27,429.82	24,538.09
Intérêts échus (obligations).	2,524.00	3,089.00
Intérêts accrus (obligations)	160,644.52	162,239.50
	<u>\$8,612,154.08</u>	<u>\$ 7,401,278.71</u>

Aux Actionnaires

Capital-Actions—Privilégiées (49,757 actions de \$100 chacune).	\$4,975,700.00	\$4,975,700.00
“ “ —Ordinaires 400,000 actions—sans valeur au pair).	8,672,000.00	8,672,000.00
“ “ —des filiales (125 actions de \$100 chacune).	12,500.00	12,500.00
Réserves pour dépréciation.	1,372,214.88	1,182,781.14
Diverses.	100,921.15	75,902.94
Profits et Pertes.	339,281.10	234,812.19
	<u>\$24,084,771.21</u>	<u>\$22,554,974.98</u>

Signé au nom des Directeurs,

JAS. B. WOODYATT }
A. J. NESBITT } *Directeurs*

BILAN RÉUNI DES OPÉRATIONS
Pour les années se terminant le 30 septembre

	1920	1921	1922
Revenu de l'électricité	\$546,221	\$610,206	\$714,494
*Revenus divers	143,521	143,753	129,071
Recettes brutes	<u>689,742</u>	<u>753,959</u>	<u>843,565</u>
Energie achetée	77,901	78,685	85,406
Exploitation	271,761	215,067	216,075
Taxes	15,613	15,752	24,547
Entretien (Compris dans les opérations 1920)		65,405	59,635
	<u>365,275</u>	<u>374,909</u>	<u>385,663</u>
Recettes nettes	324,467	379,050	457,902
Mauvaises créances	692	429	985
Intérêts	252,118	287,886	306,847
	<u>252,810</u>	<u>288,315</u>	<u>307,832</u>
Surplus pour l'année	71,657	90,735	150,069
Surplus reporté	207,268	265,898	338,353
	<u>278,925</u>	<u>356,633</u>	<u>488,422</u>
Dividendes privilégiés versés	13,027	18,280	19,911
Dividendes ordinaires versés			
Transport à la réserve de dépréciation			410,000
	<u>13,027</u>	<u>18,280</u>	<u>429,911</u>
Surplus à reporter	<u><u>265,898</u></u>	<u><u>338,353</u></u>	<u><u>58,511</u></u>
Nombre de clients desservis	10,557	12,240	13,249
Actionnaires			2,295
Production en Kilowatt-heures			41,285,424

*Les revenus divers comprennent les recettes brutes des tramways, les profits nets sur vente des marchandises, les gains sur placements, etc.

BILAN REUNI DES OPERATIONS

Pour les années se terminant le 30 septembre

1923	1924	1925	1926	1927	1928	1929
\$827,295	\$915,966	\$1,047,694	\$1,223,810	\$1,319,338	\$1,500,539	\$1,707,510
126,675	234,897	165,971	165,321	214,942	309,027	388,402
953,970	1,150,863	1,213,665	1,389,131	1,534,280	1,809,566	2,095,912
111,128	129,742	93,908	12,163	19,312	28,247	30,922
222,702	240,393	269,472	298,982	319,734	339,722	400,834
28,955	45,679	62,249	82,038	92,673	114,633	128,997
59,956	63,570	74,470	82,387	111,296	123,162	186,610
422,741	479,384	500,099	475,570	543,015	605,764	747,363
531,229	671,479	713,566	913,561	991,265	1,203,802	1,348,549
3,117	5,750	6,020	6,930	6,110	4,520	4,190
275,057	270,958	269,305	333,068	357,413	344,208	342,977
278,174	276,708	275,325	339,998	363,523	348,728	347,167
253,055	394,771	438,241	573,563	627,742	855,074	1,001,382
58,511	127,406	127,989	117,776	166,365	166,715	234,812
311,566	522,177	566,230	691,339	794,107	1,021,789	1,236,194
82,160	179,088	227,089	286,074	294,392	297,064	298,539
	100,000	100,000	100,000	180,000	308,913	388,784
102,000	115,100	121,365	138,900	153,000	181,000	209,590
184,160	394,188	448,454	524,974	627,392	786,977	896,913
127,406	127,989	117,776	166,365	166,715	234,812	339,281
15,066	16,217	18,269	20,065	21,662	23,552	25,543
4,036	4,827	6,200	6,340	5,979	5,903	5,731
46,542,782	48,734,743	84,511,912	122,218,857	123,452,980	138,160,340	154,528,950