



CORBY
RAPPORT
ANNUEL
1986

HISTORIQUE DE CORBY

UNE TRADITION D'EXCELLENCE

Depuis quelques années, notre industrie a été en butte à de fortes pressions. Néanmoins, nos principales marques canadiennes ont conservé ou élargi leur part du marché. Notre succès s'appuie sur la longue tradition d'excellence et de qualité des produits Corby. Cette année, nous célébrons plus d'un siècle et quart de réalisations ininterrompues et c'est avec confiance que nous envisageons l'avenir.

La rétrospective des principaux événements qui ont contribué à faire de Corby la société d'envergure que nous connaissons nous ramène aux jours d'avant la Confédération. Corby se distingue de la grande majorité des entreprises canadiennes en ce qu'elle était déjà solidement établie avant l'avènement du Canada actuel.



1859 Henry Corby construit une minoterie et une distillerie près de la rivière Moira, quatre milles en amont de Belleville. Il avait choisi ce site parce que le lit calcaire de la rivière rendait son eau parfaite pour la fabrication du whisky.

De nouveaux débouchés s'offrent à Henry Corby, dont les affaires deviennent florissantes. Toute la région profite de sa prospérité. La distillerie embauche un grand nombre de personnes et les fermiers de la

région ont fort à faire pour satisfaire aux demandes de grain sans cesse croissantes.

1881-1890 En 1881, Henry (Harry) Corby fils prend la direction de l'entreprise. Pendant les dix années suivantes, la Société connaît une évolution rapide. Désormais, elle embouteille sa propre marque de whisky à la distillerie et la vend sous le nom de Corby; auparavant, la majeure partie de sa production était vendue en vrac. Le whisky de qualité Corby devient de plus en plus populaire. De nouveaux débouchés sont trouvés. La distillerie est donc agrandie et le service de l'embouteillage, modernisé. La Société diversifie sa gamme de produits en important des vins et du whisky écossais.

1905-1912 En 1905, Mortimer Davis constitue une société, qui achète l'actif de la famille Corby. La nouvelle entreprise porte le nom de H. Corby Distillery Company Limited. Détruite par un incendie en 1907, la distillerie est rapidement remplacée par une installation moderne et beaucoup plus grande. Pendant cette période, Corby ouvre un bureau à Montréal. En octobre 1912, Henry Corby II est nommé sénateur.

1914-1918 Les activités de distillation sont suspendues durant la Première Guerre mondiale. Corby transforme sa distillerie en fabrique d'alcool pour les munitions (comme elle le fera encore pendant la Deuxième Guerre mondiale).

1918-1927 Peu après la Première Guerre mondiale, H. Corby Company Limited est vendue à la société de gestion Canadian Industrial Alcohol Company Limited, qui devient alors la société mère. Cette société achète Wiser's Distillery Limited de Prescott et déménage l'entreprise à Corbyville (Ontario). C'est également de cette période que datent les acquisitions de J.M. Douglas and Company Limited, marchands de vins et spiritueux, de Robert Macnish and Co. Limited d'Écosse, ainsi que des participations dans d'autres entreprises de production.

1935-1940 À la fin des années trente, la firme Hiram Walker-Gooderham & Worts Limited acquiert la majorité des actions de la Société.



1950-1960 En 1950, la Société décide de reprendre son ancien nom, soit H. Corby Distillery Company Limited. En 1952, la Société signe une entente de coentreprise avec United Rum Merchants de Londres. Désormais, les prestigieux rhums Lamb's seront produits à la distillerie de Corbyville. Cette innovation a pour effet d'augmenter considérablement la production de la distillerie et aujourd'hui encore, Lamb's continue d'être une des principales marques de la Société.

En 1954, Corby achète une participation dans Tia Maria Limited.

En 1957, la Société acquiert l'agence de deux de ses marques importantes: le cognac Courvoisier et la liqueur Tia Maria. Ces marques se sont par la suite taillé une place prépondérante dans leur secteur du marché.

1960-1970 En 1969, la Société, désireuse d'avoir un nom reflétant bien ce qu'elle était devenue, adopte celui qu'elle porte actuellement, Les Distilleries Corby Limitée. C'est aussi pendant cette période que la Société ajoute plusieurs produits internationaux à son éventail de marques importées.

1970-1980 En 1978, la Société fait une acquisition importante, celle de La Distillerie Meagher Limitée de Montréal et de sa filiale William Mara Company Limited de Toronto. Cette acquisition lui permet d'augmenter substantiellement ses activités, particulièrement dans les secteurs des

liqueurs de fabrication canadienne, des gins et des vins importés. À ce moment-là, la Société devient aussi propriétaire de Fromagerie d'Oka Inc., filiale de Meagher, qu'elle devait revendre en janvier 1981 à Agropur, Coopérative Agro-Alimentaire.

1980-1986 La Société procède en 1981 à une autre acquisition d'envergure: les marques déposées des rhums Lamb's pour le Canada. En 1984, Corby porte à 45 pour cent sa participation dans Tia Maria Limited et sa société associée Estate Industries Limited de la Jamaïque, les 55 pour cent restants étant détenus par Hiram Walker-Gooderham & Worts Limited.

Les négociations entreprises en décembre 1985 avec Allied-Lyons, PLC de Londres ont mené à une entente officielle signée le 1^{er} mars 1986, selon laquelle cette société se portait acquéreur de 49 pour cent des actions de William Mara Company Limited. Depuis, William Mara a pris une ampleur nationale et représente maintenant une nouvelle gamme étendue de produits, notamment le sherry Harveys Bristol Cream, le rhum Lemon Hart, la Carolans Cream, la liqueur Irish Mist et le scotch Teacher's Highland Cream.

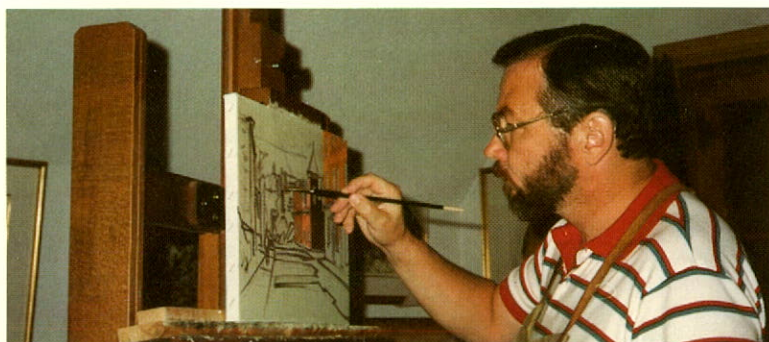


C'est ainsi que se perpétue la tradition Corby. Depuis la fondation de la Société, ses dirigeants ont compris la nécessité de s'adapter et de planifier l'avenir. Aujourd'hui, actionnaires et analystes boursiers s'accordent pour considérer Corby comme un des placements les plus sûrs. Cette appréciation s'appuie sur plusieurs raisons, et particulièrement sur les perspectives de croissance qu'assure une tradition bien établie.

TABLE DES MATIÈRES

PROFIL DE L'ENTREPRISE.....	1
FAITS SAILLANTS.....	1
RAPPORT DU CONSEIL D'ADMINISTRATION.....	2
ADMINISTRATION DE LA SOCIÉTÉ.....	4
STRUCTURE ADMINISTRATIVE ET BUREAUX.....	5
LA SOCIÉTÉ ET SON INDUSTRIE.....	6
COMMERCIALISATION— CORBY.....	10
COMMERCIALISATION— MEAGHER.....	13
COMMERCIALISATION— WILLIAM MARA.....	15
PARTICIPATIONS À L'ÉTRANGER.....	16
REVUE FINANCIÈRE.....	17
REVUE DÉCENNALE.....	24

PAGE COUVERTURE



L'étude faite par Michel Lapensée de notre édifice à Montréal illustre bien le talent remarquable de l'artiste et son souci de la qualité. Cette perception originale de la couleur, de l'atmosphère et de la lumière que l'on retrouve dans chacune de ses toiles, Michel Lapensée la doit sûrement à son goût de la nature, à sa douceur, sa sensibilité et sa joie de vivre.

Né à Verdun en 1947, il manifeste dès son jeune âge des aptitudes pour le dessin et il peint dès l'âge de neuf ans. Plus tard, il poursuit des études en art publicitaire et un stage à Limoges en France, lui permet d'apprendre une nouvelle technique, celle de la peinture sur porcelaine.

Les oeuvres de Michel Lapensée font partie de plusieurs collections privées et d'entreprises au Canada et à l'étranger.

PROFIL DE L'ENTREPRISE

Les Distilleries Corby, dont la fondation remonte à 1859, est l'un des principaux distillateurs canadiens. La Société possède des installations de production à Corbyville (Ontario) et à Montréal (Québec). Par l'entremise de ses filiales et divisions, Corby commercialise une gamme complète de spiritueux et de liqueurs de fabrication canadienne, ainsi qu'une grande variété de produits importés tels que cognacs, scotches, gins, liqueurs, apéritifs, et vins de qualité. Ses principales filiales en propriété exclusive et divisions sont La Distillerie J.P. Wiser Limitée, Robert Macnish & Co. Ltd. (Écosse), La Distillerie Meagher Limitée et J.M. Douglas International. Corby détient une participation de 45 pour cent dans les entreprises du groupe Tia Maria, dont Estate Industries Limited (Jamaïque).

Les actions ordinaires comportant le droit de vote et les actions de catégorie B sans droit de vote de la Société sont cotées aux bourses canadiennes sous le symbole CDL. La société Hiram Walker-Gooderham & Worts Limited est propriétaire d'environ 52 pour cent des actions comportant le droit de vote.

FAITS SAILLANTS	1986	1985	% Augmentation (diminution)
Exercices financiers (en milliers de dollars)			
Produit brut d'exploitation	63 901	61 359	4,1
Bénéfice d'exploitation	8 540	10 005	(14,6)
Bénéfice avant poste extraordinaire	9 708	10 526	(7,8)
Bénéfice net	10 179	10 526	(3,3)
Liquidités provenant de l'exploitation	11 650	20 981	(44,5)
Situation financière à la fin de l'exercice (en milliers de dollars)			
Fonds de roulement	64 945	56 382	15,2
Total de l'actif	93 965	85 923	9,4
Avoir des actionnaires	82 931	75 902	9,3
Par action ordinaire (en dollars)			
Bénéfice avant poste extraordinaire	1,41	1,54	(8,4)
Bénéfice net	1,48	1,54	(3,9)
Liquidités provenant de l'exploitation	1,70	3,07	(44,6)
Dividendes	0,68	0,60	13,3
Avoir à la fin de l'exercice	12,06	11,10	8,6
Cours du marché: Haut	22,50	13,00	73,1
Bas	12,58	9,33	34,8
31 août	21,12	12,92	63,5
Ratios financiers			
Ratio du fonds de roulement	7,3	7,1	
Rendement de l'actif des actionnaires	12,8	14,7	
Rendement avant les impôts du capital moyen utilisé	18,4	20,9	

HOWARD ROSS LIBRARY
OF MANAGEMENT
NOV 15 1986
MCGILL UNIVERSITY

RAPPORT DU CONSEIL D'ADMINISTRATION

Votre conseil d'administration est heureux d'annoncer que l'exercice terminé le 31 août 1986 marque une autre année de croissance et de réalisations pour la Société.

Le produit brut d'exploitation est passé de 61,4 millions \$ à 63,9 millions \$, soit une augmentation de 4,1 pour cent. Le bénéfice net est demeuré à peu près inchangé à 10,2 millions \$ malgré une diminution importante de près de 1,5 million \$ du bénéfice d'exploitation au Canada.

En outre, Corby a réalisé un certain nombre d'objectifs et appliqué avec succès plusieurs programmes-clés. Au cours de l'exercice, nous avons élargi notre gamme de produits, amélioré nos capacités de commercialisation et de ventes et renforcé la structure administrative de la Société.

Le marché

Le déclin du marché canadien des spiritueux s'est quelque peu ralenti au cours de l'exercice, en raison des arrêts de travail dans l'industrie de la bière. La chute du chiffre d'affaires dans notre secteur a été ramenée à 2 pour cent pour l'année civile 1985, contre 6 pour cent l'année précédente. Cependant, abstraction faite de ces facteurs inhabituels, le marché de nos produits continue de se rétrécir. Depuis 1981, l'ensemble de l'industrie canadienne de la distillation a connu une régression

de 20 pour cent et ne fonctionne toujours qu'à 50 pour cent de sa capacité.

Cette situation a entraîné une compression des marges et une augmentation des coûts de marketing et de production, en plus de rendre difficile, dans certains marchés, l'application des hausses de prix nécessaires pour compenser les frais supplémentaires.

Divers facteurs économiques et sociaux exercent également une influence défavorable sur la situation actuelle du marché. Mentionnons entre autres les changements dans le style de vie, le souci de la forme physique et de la santé, ainsi que les mesures sévères prises par le gouvernement fédéral en décembre 1985 relativement à la conduite en état d'ébriété.

C'est toutefois l'État qui est responsable du principal facteur économique en cause dans la baisse du marché : les taxes excessives. Lorsqu'ils veulent hausser leurs recettes, les gouvernements fédéral et provinciaux imposent habituellement des taxes supplémentaires à notre industrie, entraînant une augmentation des prix de détail supérieure au taux de l'inflation.

Par exemple, le gouvernement fédéral, après avoir mis fin en mai 1985 à l'indexation des droits d'accise, a imposé au cours des quatre premiers mois de 1986 trois hausses successives des taxes sur

l'alcool, soit une augmentation cumulative de 6,5 pour cent.

Résultats de Corby

En dépit de la situation du marché, qui fait que notre distillerie fonctionne en deçà de sa capacité de production, la Société a réussi à maintenir ou à améliorer le volume des ventes au détail de nombreux produits, notamment dans l'important secteur des spiritueux et des liqueurs de fabrication canadienne.

Dans la catégorie des spiritueux canadiens, nous avons augmenté notre part du marché tant pour le whisky que pour les rhums. Nos principales marques de whisky canadien continuent d'afficher une bonne tenue dans ce marché, qui représente 45,6 pour cent de tous les spiritueux et liqueurs distillés au Canada. Des gains appréciables, en termes de volume et de part du marché, ont également été réalisés dans la catégorie des rhums canadiens.

Nos liqueurs canadiennes ont aussi connu un accroissement de leur part de cet important marché. Par contre, dans la catégorie des liqueurs et des spiritueux importés, nos produits ont donné des résultats quelque peu inférieurs à la moyenne. Nous nous employons actuellement à redresser cette situation.

Dans le secteur des vins, nous avons cessé de représenter un certain nombre d'agences peu rentables, conformément à notre

stratégie visant à concentrer nos efforts sur les produits qui présentent un bon potentiel de bénéfices.

Le chiffre d'affaires du dernier trimestre a bénéficié des commandes anticipées passées par certaines provinces. Cette situation peut se traduire par une baisse des livraisons au cours du premier trimestre de 1987.

Installations

La modernisation de la distillerie annoncée dans le rapport annuel de l'an dernier se déroule comme prévu et le programme d'amélioration de la productivité donne les résultats attendus.

Nous avons agrandi nos installations de recherche et développement afin de maintenir la qualité supérieure de notre gamme de produits actuelle et de mettre l'accent sur la création de nouveaux produits.

Nouveaux produits

Les nouveaux produits qui seront présentés durant l'année qui vient sont conçus pour répondre aux tendances actuelles du marché. La mise au point de nouveaux produits est un élément-clé de notre stratégie de croissance à long terme.

Réseaux de vente

Au cours de l'exercice, nous avons mené une étude poussée de notre équipe de ventes afin d'évaluer la structure et l'étendue de cette ressource essentielle. Nous avons

mis en oeuvre les recommandations et sommes convaincus que notre équipe de ventes nous permettra de mettre à profit les occasions que fait naître l'évolution du marché.

Nous continuons d'accroître nos activités d'exportation, principalement vers les États-Unis. À court terme, nous augmenterons la distribution du Wisers DeLuxe, selon les clientèles visées.

L'industrie

Nous évaluons actuellement l'impact sur nos activités d'un traité global de libre-échange avec les États-Unis. Nous nous proposons de présenter notre point de vue à l'équipe canadienne de négociations par l'entremise de l'Association des distillateurs canadiens (ADC) et de continuer à suivre la situation de près.

Nous continuons d'appuyer la campagne de publicité et de relations publiques de l'ADC qui illustre le fait qu'une portion normale de bière, de vin ou de boisson alcoolique contient la même quantité d'alcool, et qui attire l'attention sur les taxes excessives imposées sur les spiritueux.

La Société

Un fractionnement des actions en circulation à raison de trois pour une a été ratifié à une réunion extraordinaire des actionnaires tenue le 16 décembre 1985. Lors de cette réunion, les administrateurs ont approuvé l'augmentation du dividende trimestriel à 0,17 \$ par action (après fractionnement), soit une hausse de 13,3 pour cent.

Le 1^{er} mars 1986, la Société a conclu avec Allied-Lyons PLC d'Angleterre une entente aux termes de laquelle Corby, par l'intermédiaire de sa filiale La Distillerie Meagher Limitée, a vendu à Allied-Lyons 49 pour cent des actions de William Mara Company Limited, qui exerçait

principalement en Ontario ses activités de marchand de vins et de spiritueux.

Maintenant restructurée, la firme William Mara s'étend à l'échelle nationale et commercialise les marques appartenant à Corby, à Allied-Lyons et à d'autres importants associés d'outre-mer.



Direction et personnel

Au cours de l'exercice, M. D.S. McLean a pris sa retraite à titre de vice-président aux services techniques. Nous devons beaucoup à M. McLean pour ses 45 ans de loyaux services et son apport à la croissance de la Société au cours des années.

En octobre 1986, M^{me} Liliane Monier a démissionné à titre de secrétaire et de conseillère juridique. M^{me} Johanne Pérusse succède à M^{me} Monier dans ces fonctions.

En janvier 1986, M. R.W. Whitehead a été nommé vice-président à l'exploitation. Il est en poste à la distillerie de Corbyville.

Le 1^{er} juillet 1986, M. Claude David, c.a., a été nommé vice-président aux finances. Il travaille aux bureaux administratifs de Montréal.

Conseil d'administration

Il n'y a eu aucun changement au sein du conseil.

Au nom du conseil d'administration, je désire remercier sincèrement tous les employés dont le travail efficace et le dévouement à la réalisation des buts et objectifs de la Société ont joué un rôle déterminant dans sa réussite.

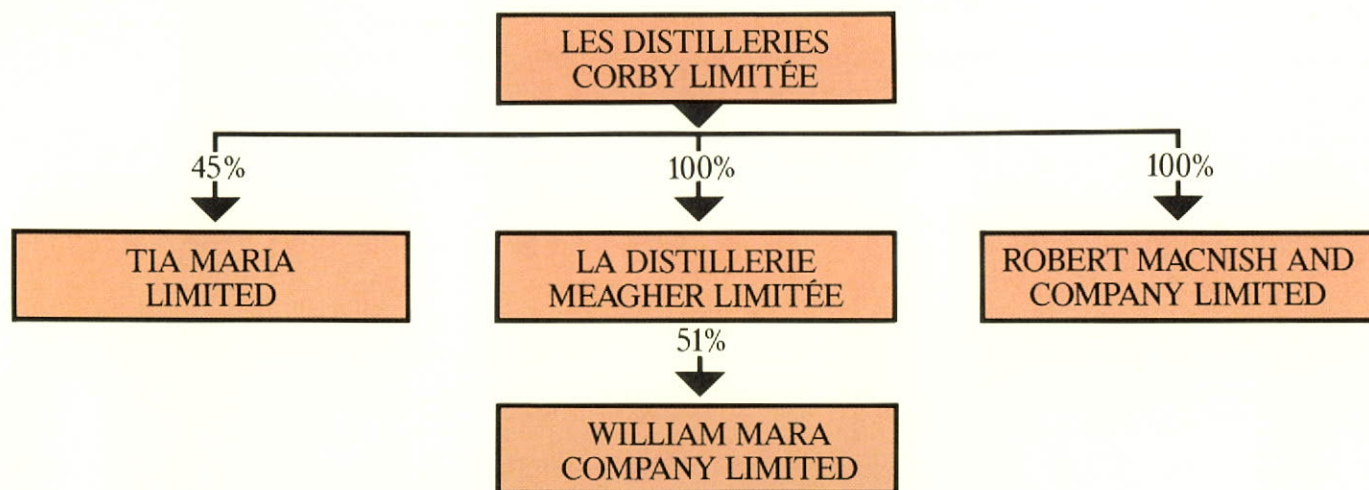
Pour le conseil d'administration,

Président et chef de la direction

ADMINISTRATION DE LA SOCIÉTÉ

ADMINISTRATEURS	FONCTION PRINCIPALE	ADMINISTRATEUR DEPUIS	DIRECTION
NORMAN C. BURROUGH, c.b.e.	Président du conseil, James Burrough PLC, distillateurs, Londres.	1982	MARCEL PICHÉ, o.c., c.r. Président du conseil
JAMES P. FERGUSON, c.a.	Vice-président et trésorier, Hiram Walker-Gooderham & Worts Limited, distillateurs, Walkerville (Ontario).	1981	ROGER LACHAPELLE Président et chef de la direction
ROGER GAUDRY, c.c., D.Sc.	Ancien recteur de l'Université de Montréal.	1975	DONALD C. MacMARTIN Vice-président de direction
JOHN A. GIFFEN	Vice-président, Hiram Walker-Gooderham & Worts Limited, distillateurs, Walkerville (Ontario).	1980	CLAUDE DAVID, c.a. Vice-président, finances
JAMES M. HALLEY	Associé, Clark, Wilson, avocats, Vancouver	1982	RONALD M. FRENCH Vice-président, exportation
H. CLIFFORD HATCH, Jr.	Président et chef de la direction, Hiram Walker-Gooderham & Worts Limited, distillateurs, Walkerville (Ontario); autrefois président et chef de la direction de la Société.	1973	JAMES L. KEON Vice-président, ventes
ROGER LACHAPELLE	Président et chef de la direction de la Société.	1978	JACQUES B. LANGEVIN Vice-président, affaires publiques
MARCEL PICHÉ, o.c., c.r.	Président du conseil de la Société; associé, Blain, Piché, Emery, avocats, Montréal.	1957	DANIEL O'BRIEN Vice-président, expansion commerciale
PETER D. WALSH, c.r.	Associé, Ogilvy, Renault, avocats, Montréal.	1978	ROBERT W. WHITEHEAD Vice-président, exploitation
IAN M. WILSON-SMITH	Vice-président, Hiram Walker-Gooderham & Worts Limited, distillateurs, Walkerville (Ontario).	1984	FRED ABRAMS Trésorier et contrôleur
			JOHANNE PÉRUSSE Secrétaire et avocat-conseil
			Agents de transfert et d'enregistrement: Compagnie du Trust National Ltée
			Vérificateurs: Coopers & Lybrand
			Banquiers: La Banque Royale du Canada
			Conseillers juridiques: Ogilvy, Renault
			Assemblée annuelle des actionnaires Le 15 décembre 1986

STRUCTURE ADMINISTRATIVE ET BUREAUX



LES DISTILLERIES CORBY LIMITÉE

Siège de l'administration
1201 ouest, rue Sherbrooke
Montréal (Québec)
H3A 1J1
Tél.: (514) 288-4181

Siège social

C.P. 10
Corbyville (Ontario)
K0K 1V0
Tél.: (613) 962-4536

Services des ventes
1, Place du Commerce
Bureau 160
Îles des Soeurs
Montréal (Québec)
H3E 1E4
Tél.: (514) 769-4573

2131, chemin McCowan
Agincourt (Ontario)
M1S 3Y6
Tél.: (416) 299-8940

880, rue Wellington
Ottawa (Ontario)
K1R 6K7
Tél.: (613) 236-9163

1687 ouest, Broadway
Bureau 99
Vancouver (C.-B.)
V6J 1X2
Tél.: (604) 736-8061

Filiale écossaise
Robert Macnish & Co. Ltd.
2 Glasgow Road
Dumbarton (Écosse)
G82 1EE

LA DISTILLERIE MEAGHER LIMITÉE

18 Fundy, Mart F
Place Bonaventure
Montréal (Québec)
H5A 1E1
Tél.: (514) 878-4514

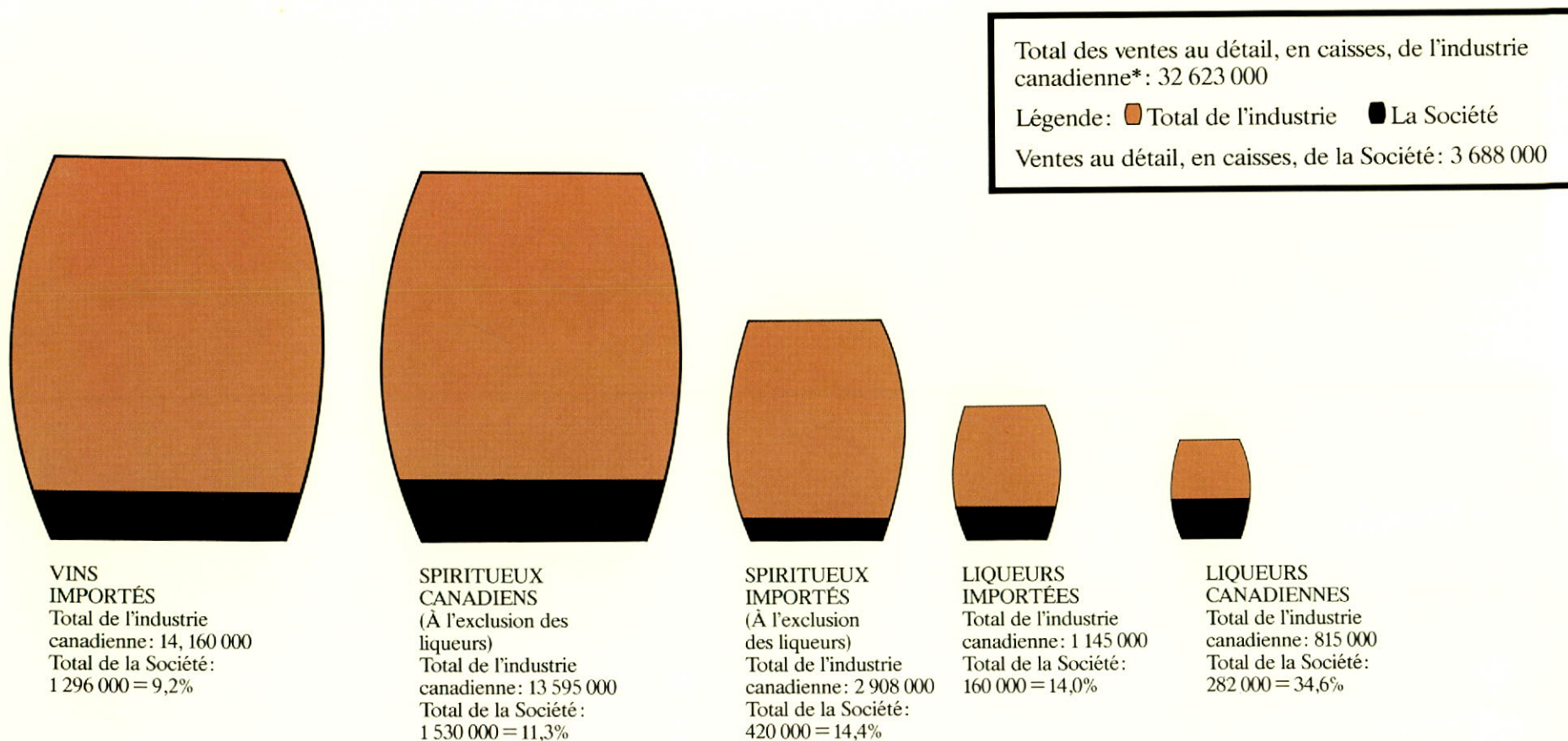
950, chemin des Moulins
Montréal (Québec)
H3C 3W5
Tél.: (514) 878-4611

Bureau 105
1285 ouest, rue Pender
Vancouver (C.-B.)
V6E 4B1
Tél.: (604) 688-4329

WILLIAM MARA COMPANY LIMITED

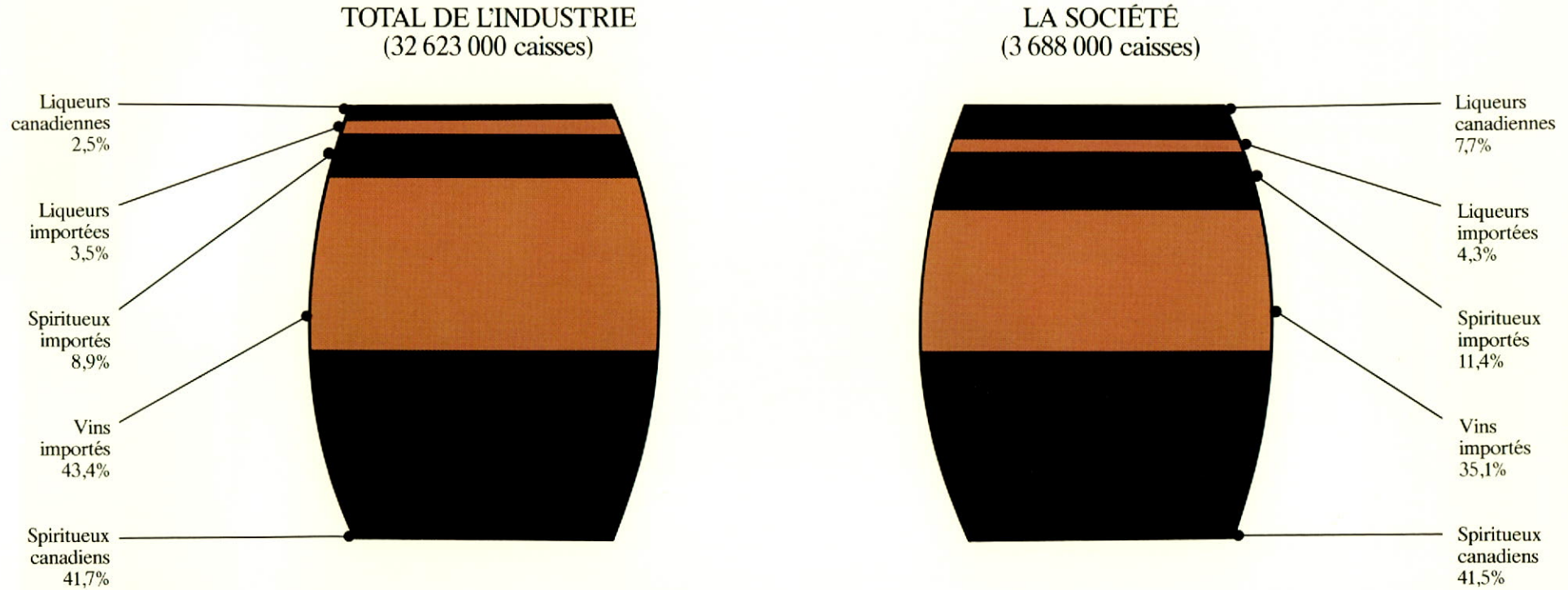
4950, rue Yonge
6^e étage
North York (Ontario)
M2N 6K1
Tél: (416) 225-6272

LA SOCIÉTÉ ET SON INDUSTRIE



TOTAL DES VENTES AU DÉTAIL,
EN CAISSES,
DE L'INDUSTRIE CANADIENNE,
Y COMPRIS LA PART DE LA SOCIÉTÉ
(Tous les graphiques concernent l'année
civile 1985 et n'incluent pas
les vins canadiens*)

VENTILATION DES VENTES EN 1985



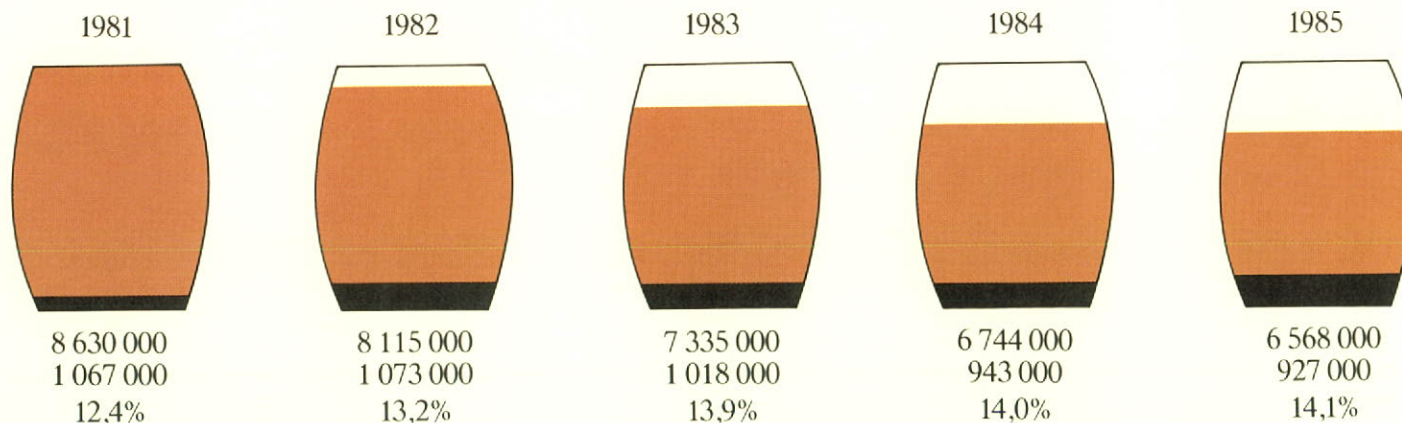
À l'examen des chiffres et des graphiques, on constate que Corby réalise plus de 49% de ses ventes dans le secteur des spiritueux et des liqueurs canadiens, 15,7% dans celui des spiritueux et des liqueurs importés et plus de 35% dans celui des vins importés.

PRINCIPAUX SECTEURS DU MARCHÉ

Les liqueurs, cognacs et spiritueux importés revêtent une grande importance pour la Société et sont présentés séparément dans les rapports de commercialisation qui suivent. Les graphiques ci-dessous mettent en évidence les trois domaines du marché des spiritueux et des liqueurs canadiens qui sont les plus importants pour la Société.



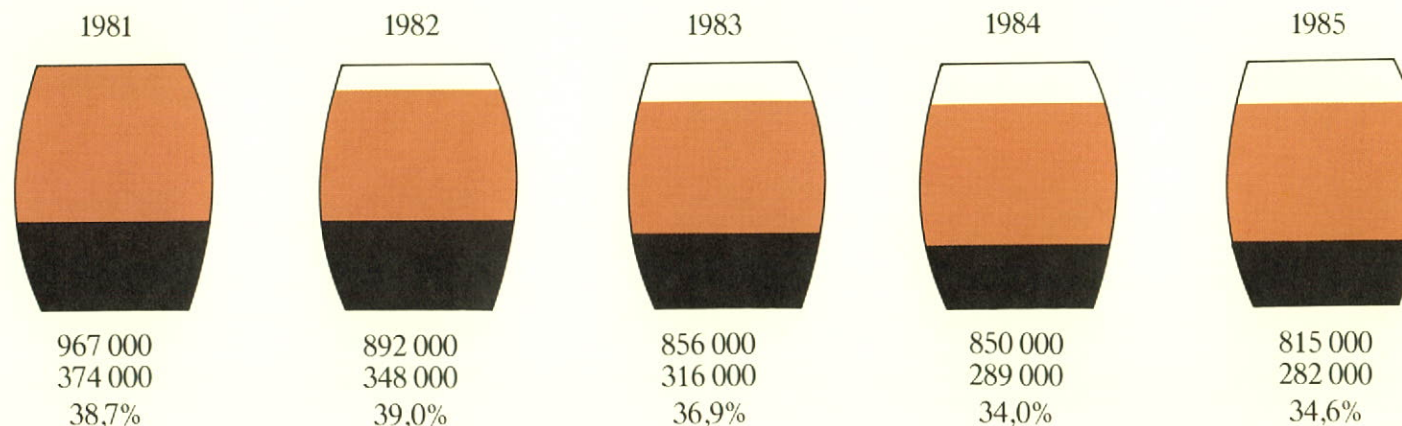
Part de la Société



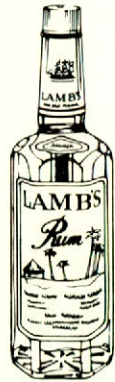
VENTES, WHISKY CANADIEN (Années 1981-1985). Grâce au dynamisme de ses activités de commercialisation, la Société a réussi, au cours des cinq dernières années, à accroître sa part de l'important marché du whisky canadien, qui représente actuellement 45,6% de tous les spiritueux et liqueurs distillés au Canada. Dans une période où les ventes de whisky canadien ont chuté de 23,9%, les ventes des marques de la Société n'ont régressé que de 13,1%, alors que sa part du marché du whisky canadien augmentait de 1,7 points pour atteindre 14,1%.



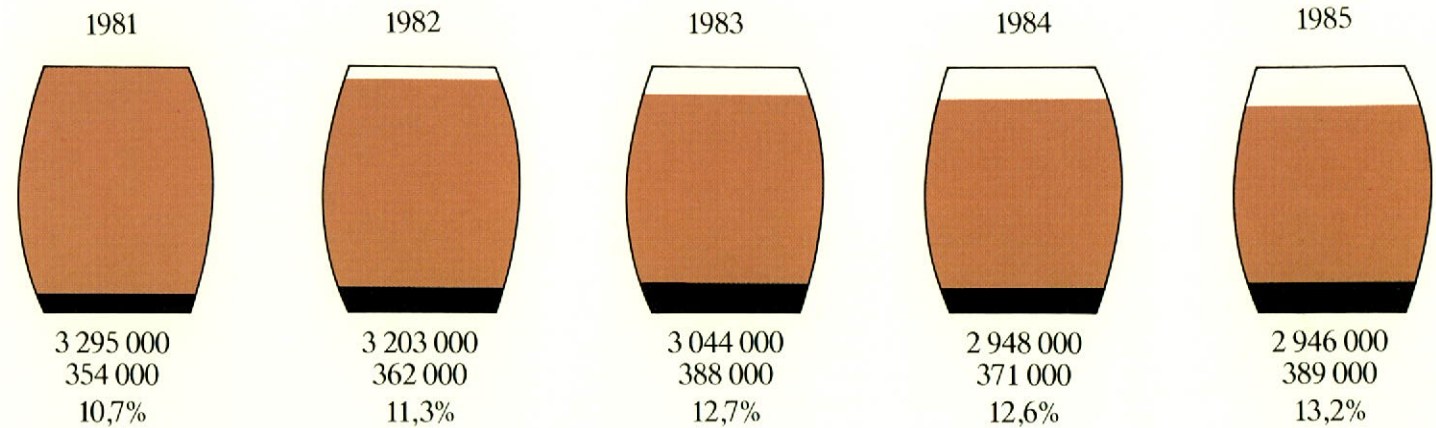
Part de la Société



VENTES, LIQUEURS CANADIENNES (Années 1981-1985). Le marché des liqueurs canadiennes revêt une grande importance pour la Société, qui ne néglige aucun effort pour conserver la part substantielle qu'elle détient. Au cours de la période de cinq ans à l'étude, la part de la Société s'est maintenue entre 39,0% et 34,0%.



Part de la Société



VENTES, RHUM CANADIEN (Années 1981-1985).

Les ventes de la catégorie des rhums ont plafonné en 1981 et ont baissé de 10,6% dans les quatre années suivantes. Grâce aux ventes de rhum Lamb's, la part de la Société dans ce marché s'élève actuellement à 13,2%, soit 2,5% de plus qu'il y a cinq ans.

Légende:

- Total de l'industrie
- La Société
- Le baril entier correspond à la meilleure année de l'industrie

En caisses de bouteilles de 750 ml.

Perspectives

Nous n'entrevoions pas de changements importants dans la situation du marché pour l'exercice à venir. Le pouvoir d'achat des consommateurs devrait se maintenir au même niveau, en dépit d'une légère baisse du taux de chômage. On ne peut s'attendre que le marché des spiritueux bénéficie d'une vigoureuse reprise économique. Les consommateurs continueront d'attacher une grande importance au prix dans leurs décisions d'achat.

Les augmentations de taxes qui ont fait grimper le prix de détail des boissons alcooliques demeurent une importante préoccupation et ne laissent guère de marge de manoeuvre à l'industrie pour effectuer les augmentations de prix nécessaires afin de compenser la diminution de ses marges.

Les changements dans le mode de vie des consommateurs font ressortir le besoin de nouveaux produits pour suivre l'évolution du marché.

En continuant, au cours de l'année qui vient, de concentrer nos efforts sur nos secteurs-clés, de mettre au point de nouveaux produits et d'appliquer nos mesures visant l'augmentation de la productivité, nous pouvons envisager l'avenir avec confiance.

LES DISTILLERIES CORBY LIMITÉE

RAPPORT DE COMMERCIALISATION

Profil

Corby produit et commercialise une vaste gamme de spiritueux canadiens, y compris les whiskies, gins, vodkas et rhums vendus sous les étiquettes Wiser, Lamb's et Corby.

La Société représente et commercialise également le cognac Courvoisier, le scotch Grand Macnish et de nombreuses liqueurs importées, notamment la Tia Maria. Notre division des vins, J.M. Douglas International, vend une grande variété de vins importés de plusieurs pays d'Europe. Les activités de commercialisation s'étendent à tout le Canada et la Société a des succursales de vente dans toutes les régions.

Usine

La distillerie canadienne de la Société, située à Corbyville (Ontario), est en exploitation depuis 1859.

Spiritueux canadiens

Le marché des spiritueux canadiens a fléchi de 2,1 pour cent en 1985, passant de 14 713 000 de caisses à 14 410 000 de caisses. C'est là une amélioration par rapport à la baisse de 6 pour cent enregistrée en 1984.

Les deux principales marques de whisky canadien de Corby, le Wiser's DeLuxe et le Royal Reserve, ont continué d'élargir leur part du marché dans un climat de vive concurrence. Outre leur qualité irréprochable, leur promotion commerciale est l'un des facteurs qui contribuent à leur succès.

Bien positionnée et adressée à un public précis, elle transmet efficacement un message uniforme aux consommateurs. Les annonces suivantes, publiées actuellement, démontrent la façon dont nous communiquons au public le caractère unique de nos marques.

WISER'S DELUXE

Commercialisation en bref

Le Wiser's DeLuxe 10 ans d'âge est notre principale marque dans le secteur de prestige du marché des whiskies canadiens et continue d'accroître ses livraisons et sa part du marché. À la fin de 1985, sa part du marché s'établissait à 17,5 pour cent de cette catégorie, en hausse par rapport aux 16,7 pour cent de l'année précédente. Le Wiser's DeLuxe 10 occupe maintenant la troisième place de cette catégorie à l'échelle nationale.

Publicité

Cette annonce, qui fait partie d'une série publiée dans les grands magazines anglais du Canada, montre un tonnelier et son apprenti en train de réparer un tonneau à whisky. Destinée aux consommateurs aux goûts raffinés, elle leur rappelle que le Wiser's DeLuxe 10 est un grand whisky canadien fabriqué avec soin dans la tradition de qualité impeccable établie par J.P. Wiser. Ce whisky supérieur de 10 ans d'âge, au goût moelleux et au caractère distinctif, témoigne de la conscience professionnelle et du travail soigné du personnel de Wiser.



Wiser's DeLuxe.
10 Years Old.
Time and patience
still have their
rewards.

The sooner is seldom the better. We've learned to keep our barrels around longer.

Because we know that older wood makes mature whisky more mellow. It's a painstaking process we've preserved from our founder J.P. Wiser's day.

But we know that our time and patience will be rewarded in the smooth and distinctively superior taste of Wiser's DeLuxe.

J.P. Wiser said it all, over 125 years ago.
"Quality is something you just can't rush."





ROYAL RESERVE
Commercialisation en bref

Le Royal Reserve est notre marque de whisky canadien le plus en demande et notre principal produit dans le secteur bas de gamme du marché, qui constitue 60 pour cent des ventes de whisky canadien dans l'ensemble du pays. Le Royal Reserve connaît une croissance soutenue, tant pour les livraisons que pour sa part du marché, qui s'établissait à 7 pour cent à la fin de l'année civile 1985, contre 6,5 pour cent l'année précédente.

Publicité

L'annonce «Renowned at Reunions», reproduite ci-dessus, qui fait partie d'une série publiée dans les grands magazines anglais, montre des scènes de la vie de notre client cible. Le thème «Proud Canadian» présente aux consommateurs une image résolument canadienne, de manière

énergique et positive. La publicité du Royal Reserve indique qu'il s'agit d'un vrai rye whisky canadien de qualité, au goût distinctif et d'un prix abordable. C'est un rye qui leur plaît et qu'ils sont fiers de partager à l'occasion de rencontres chaleureuses avec leurs parents et amis.

RHUM LAMB'S
Commercialisation en bref

Le rhum détient 16 pour cent du marché des spiritueux, avec des livraisons de 2 946 000 caisses, et occupe la deuxième place de cette catégorie des spiritueux après le whisky canadien. La Société est propriétaire du nom Lamb's pour le Canada, et cette marque est la plus appréciée de notre gamme de produits.

Le rhum Lamb's accroît constamment son volume de livraisons et sa part du marché, qui s'établissait à 12,8 pour cent de la catégorie des

rhums de fabrication canadienne pour l'ensemble du pays à la fin de 1985, contre 12,2 pour cent en 1984.

Publicité

La série d'annonces «L'audace de son goût» paraît dans les magazines à l'échelle du Canada. Cette campagne publicitaire vise à renforcer les suggestions d'excellence et de vivacité associées à cette marque.



De mieux en mieux...
n'est-ce pas, Charles?

COURVOISIER
Le Cognac de Napoléon
LE COGNAC DES COGNACS

Oh, Charles,
the bracelet wasn't necessary.

COURVOISIER
Le Cognac de Napoléon
LE COGNAC DES COGNACS

COGNAC COURVOISIER

Commercialisation en bref

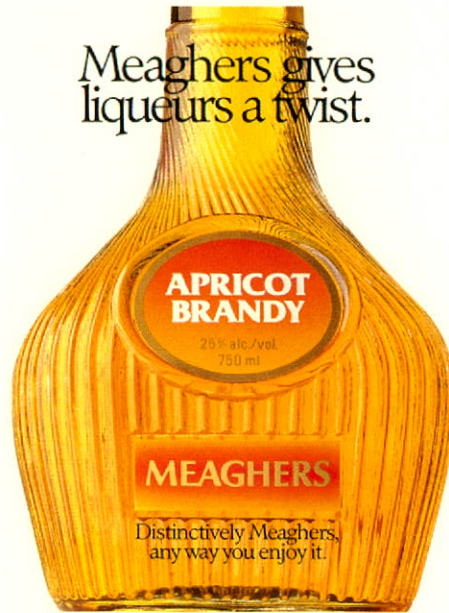
Le cognac Courvoisier était le chef de file de sa catégorie à la fin de 1985 avec une part du marché de 20,3 pour cent, en léger recul par rapport aux 20,7 pour cent de 1984. La régression des grandes marques de cognac s'explique par l'âpre concurrence que livrent les produits de bas de gamme. Il est à prévoir que cette concurrence s'intensifiera encore au cours de l'année qui vient.

Publicité

La campagne publicitaire de Courvoisier se compose d'une série d'annonces élégantes dans les magazines de langue française et anglaise dans tout le Canada. Elles présentent Courvoisier comme «LE COGNAC DES COGNACS», insistant sur la réputation internationale du prestigieux COGNAC DE NAPOLEON.

LA DISTILLERIE MEAGHER LIMITÉE

Meaghers gives
liqueurs a twist.



Cola with a
Meaghers twist.



Spritzer with a
Meaghers twist.



Mint with a
Meaghers twist.



RAPPORT DE COMMERCIALISATION

Profil

La distillerie Meagher Limitée, fondée à Montréal en 1873, est le principal producteur de liqueurs au Canada. La société est également engagée, par l'intermédiaire de sa filiale en propriété exclusive, Gillespies and Co. Ltd., dans la commercialisation de vins fins et de spiritueux importés principalement d'Europe. Meagher est devenue en 1978 une filiale en propriété exclusive de la Société.

Activités au Canada

Au cours de 1985, Meagher est demeurée le chef de file des producteurs de liqueurs du Canada, portant à

34,6 pour cent sa part du marché des liqueurs de fabrication canadienne, qui était de 34,0 pour cent en 1984. Le Southern Comfort, que Meagher produit sous licence, est la plus vendue de toutes les liqueurs produites au Canada.

Une étude systématique menée auprès des consommateurs sur l'emballage des liqueurs de Meagher a donné dans l'ensemble des résultats positifs, tout en suggérant la possibilité de moderniser la carafe. La mise au point de nouveaux emballages a été achevée en 1986 et les nouveaux modèles, qui projettent une image jeune et moderne, ont été lancés sur le marché au début de l'automne.

La compagnie a procédé, au cours

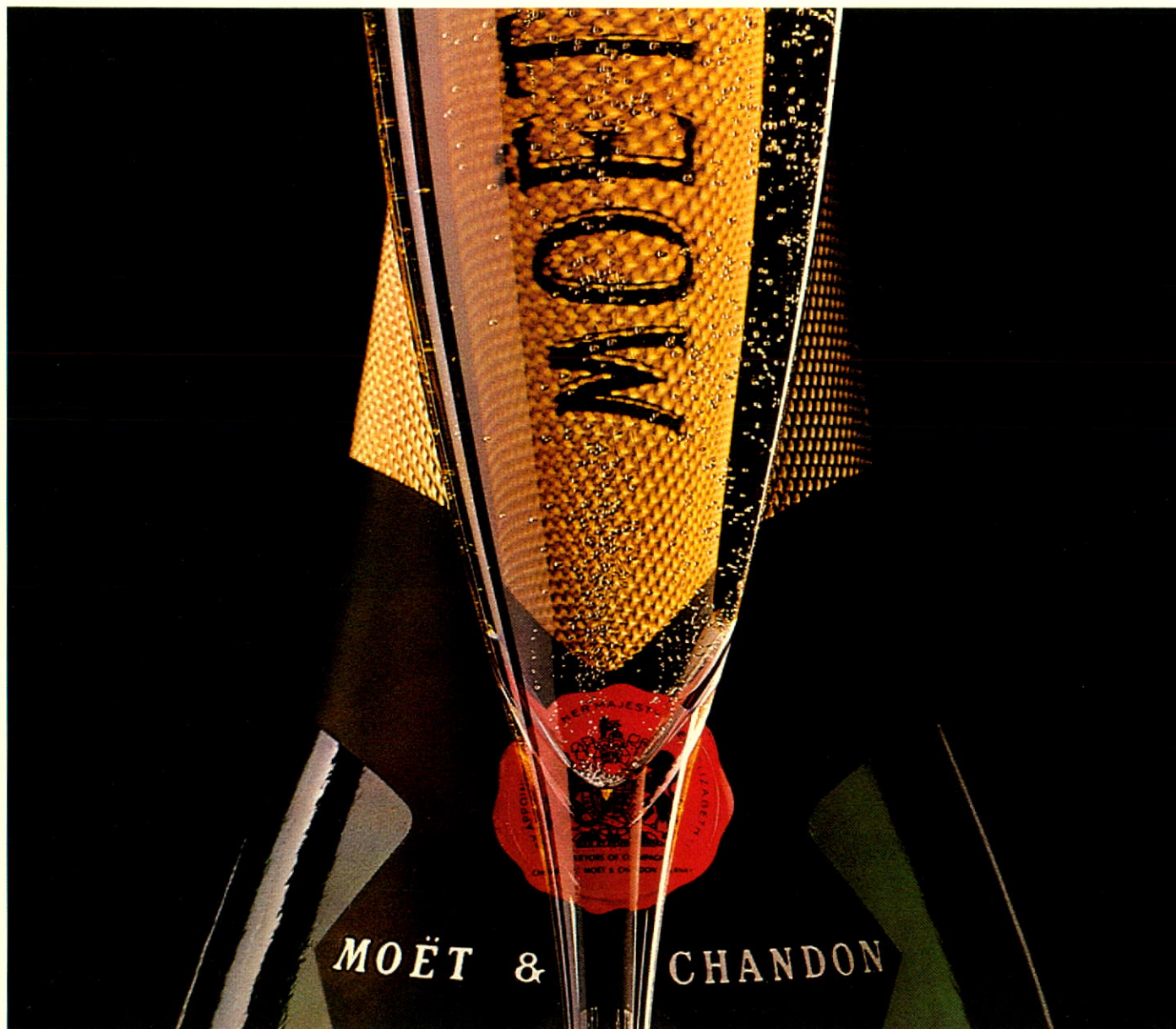
de l'année, au lancement de plusieurs nouvelles liqueurs. «Maui», mélange exotique de rhum et d'ananas, a été lancée à la fin de 1985. La distribution de «DeLite», un schnaps à la pêche et à la fraise, a été entreprise l'été dernier.

Pour compléter le secteur haut de gamme du marché du whisky canadien, Meagher a mis au point le «Private Collection» 12 ans d'âge. La distribution a débuté vers la fin de 1985 et le «Private Collection» est maintenant offert en vente dans la plupart des provinces.

Spiritueux importés

Le Beefeater London Dry Gin a conservé sa position prépondérante





sur le marché des dry gins importés, dont il détient 60 pour cent. Dans l'ensemble, le Beefeater est le dry gin le plus vendu au Canada.

La tequila Sauza, offerte en vente dans toutes les provinces, est la tequila la plus en demande au Canada et occupe 45 pour cent du marché.

À la suite d'une étude poussée auprès des consommateurs, une nouvelle campagne publicitaire a été mise au point pour le cognac Hennessy, et les annonces paraissent actuellement dans les magazines à l'échelle nationale.

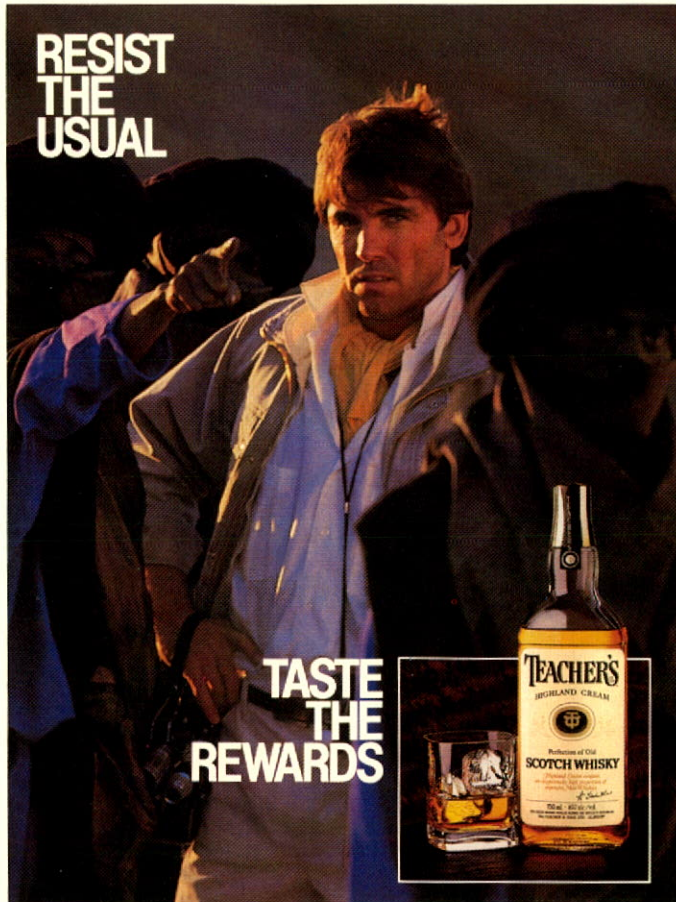
Vins importés

Les ventes des vins importés continuent de croître et on atteint 520 000 caisses en 1985. Ce sont les vins français et les champagnes Moët & Chandon qui enregistrent les meilleurs résultats. Au cours de l'exercice, un nouveau vin blanc, le «Lily Marlene» a été élaboré en collaboration avec la réputée maison Deinhard. Ce nouveau produit est maintenant offert dans la plupart des provinces.

Meagher a lancé le nouvel apéritif Dubonnet ambré au Québec au cours de l'exercice. Une nouvelle campagne publicitaire pour Dubonnet bat actuellement son plein.

En 1986, Meagher a conclu une entente avec la maison Torres de réputation mondiale, aux termes de laquelle elle devient le représentant national des vins espagnols et chiliens Torres.

WILLIAM MARA COMPANY LIMITED



RAPPORT DE COMMERCIALISATION

Profil

Établie en 1871 en qualité de marchand de vins et de spiritueux, William Mara est la propriété conjointe de la Société et de Allied-Lyons PLC. Elle commercialise dans tout le Canada une gamme étendue de marques internationales.

Scotch Teacher's Highland Cream

Bien que cette catégorie ait continué de régresser au cours de l'année civile 1985, le Teacher's Highland Cream a conservé sa part du marché. L'annonce illustrée ici paraîtra dans les grands magazines anglais au cours de l'automne et de l'hiver.



Carolans Irish Cream

La Carolans a connu en 1985 une croissance de 94 pour cent et se classe maintenant au troisième rang des boissons à la crème.

La hausse phénoménale des ventes de la Carolans est attribuable à sa qualité, jointe à son emballage-cadeau exclusif, illustré ici, qui est offert dans tout le Canada sans frais supplémentaires pendant la saison des Fêtes.

Freixenet

Maintenant offert dans chacun des douze marchés du Canada, le Freixenet occupait la troisième place de sa catégorie à la fin de 1985.



L'annonce anglaise illustrant la bouteille distinctive en verre dépoli, s'adresse à une clientèle raffinée et soucieuse d'en avoir pour son argent.

Sherries Harveys of Bristol

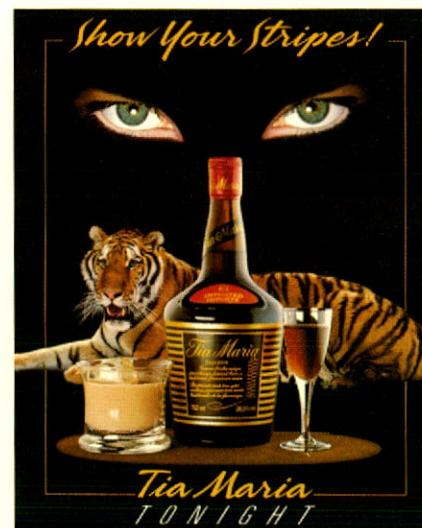
Les prestigieux sherries Harveys ont continué de dominer le marché des sherries importés en 1985.

Le Harveys Bristol Cream est maintenant le plus vendu des sherries importés.

Whisky canadien

Les principales marques du portefeuille de produits de William Mara comprennent le whisky canadien de haute qualité Very Special Park Lane de Corby et le Wiser's Special Blend. Les ventes de ce dernier, une marque importante de whisky à prix modéré, ont totalisé plus de 150 000 caisses au Canada.

PARTICIPATIONS À L'ÉTRANGER



une nouvelle orientation pour la Tia Maria, dont l'application est actuellement en cours.

Publicité

Une série de nouvelles annonces correspondant mieux aux tendances actuelles a été conçue pour s'adresser à un groupe cible. L'annonce reproduite ici est l'une des quatre qui paraissent dans les grands magazines partout au Canada.

ROBERT MACNISH AND COMPANY LIMITED

C'est en 1927 que Corby a fait l'acquisition en propriété exclusive de la distillerie de whisky écossais de Dumbarton (Écosse). Robert Macnish est une importante source de bénéfices pour la Société.

Ses principales marques de scotch, Grand Macnish et Macnish Doctors' Special, sont vendues dans plus de 20 pays, les principaux marchés étant les États-Unis, la Suède et le Canada.

Afin de s'implanter sur les marchés mondiaux et d'assurer la croissance soutenue de ses marques, Robert Macnish a désigné au début de 1986 Tia Maria International Limitée comme agent mondial de commercialisation et de vente pour tous les marchés hors de l'Amérique du Nord.

Coup d'oeil sur le marché canadien

Grand Macnish est la marque commercialisée au Canada. Livrant concurrence à plus de cent whiskies écossais vendus au Canada, le Grand Macnish se classe dix-neuvième de sa catégorie.

TIA MARIA LIMITED

Tia Maria occupe une place prépondérante dans le portefeuille de produits de la Société. En plus de détenir 45 pour cent du capital-actions de cette entreprise, la Société commercialise également son produit au Canada.

Coup d'oeil sur le marché canadien

Au cours de l'année civile 1985, la Tia Maria a occupé la quatrième place du secteur des liqueurs importées. Sa part du marché d'un peu plus de 10 pour cent a légèrement fléchi par rapport aux 11,5 pour cent de 1984.

La marque continue de faire face à une vive concurrence, particulièrement de la part des liqueurs à la crème. Lancés sur le marché au cours des dix dernières années, ces produits sont en grande partie responsables de la croissance du secteur des liqueurs importées. La Société a mis au point

REVUE FINANCIÈRE

Résultats d'exploitation :

Le produit brut d'exploitation a augmenté de 4,1 pour cent passant de 61,4 millions \$ en 1985 à 63,9 millions \$.

L'augmentation du chiffre d'affaires découle du volume accru de spiritueux en vrac, de la livre sterling plus ferme et, dans une mesure moindre, des prix plus élevés des liqueurs.

L'augmentation des commissions résultant de taux de change favorables et de la combinaison de produits, a permis de compenser largement les diminutions de volume.

La livraison de produits canadiens a totalisé 1 829 000 caisses, contre 1 837 000 caisses l'exercice précédent. Le volume des ventes de spiritueux et de vins importés a diminué d'environ 6 pour cent, passant de 2 205 000 caisses l'exercice précédent à 2 069 000 caisses pour cet exercice.

En raison des grèves provinciales touchant deux régions des alcools canadiennes, la structure habituelle des commandes a été perturbée au cours des premier et dernier trimestres de l'exercice, dissimulant, par conséquent, la tendance continue à la diminution de volume au sein du secteur canadien. De même, les avantages découlant de l'augmentation des prix sur certains marchés et pour certaines marques et gammes de produits ont été en grande partie annulés par la guerre des prix qu'ont connue d'autres marchés. L'augmentation du coût de production sans l'augmentation correspondante de prix s'est donc traduite par une diminution de 2,4 pour cent de la marge brute.

Les frais de vente et d'administration ont augmenté de 1 487 000 \$, soit 6,3 pour cent, en raison du placement considérable effectué pour conserver la part de marché, parer à la diminution de volume et assurer la croissance. Les dépenses de promotion et de publicité afin d'appuyer les marques existantes ont été augmentées, de même que les dépenses engagées pour les études de marché, la mise au point de nouveaux produits et l'établissement de débouchés. Les charges liées à l'expansion de l'entreprise de vente William Mara Company Limited dans tout le Canada et l'obtention de nouveaux mandats pendant l'exercice devraient contribuer à la rentabilité future.

Bénéfice net :

Le bénéfice net consolidé avant poste extraordinaire s'est élevé à 9,7 millions \$, soit 1,41 \$ par action, contre 10,5 millions \$, soit 1,54 \$ par action l'exercice précédent. Par suite de la vente d'une participation de 49 pour cent dans William Mara Company Limited, le bénéfice par action a augmenté de 0,07 \$, passant à 1,48 \$, et le bénéfice net est passé à 10,2 millions \$.

Le bénéfice d'origine canadienne, de 5,2 millions \$, est comparable à celui de l'exercice précédent, soit 5,5 millions \$. La baisse du bénéfice d'exploitation a été compensée par le bénéfice tiré de placements. Le bénéfice de placements à court terme a augmenté de 0,8 million \$, et un bénéfice supplémentaire de

0,3 million \$ a découlé du raffermississement des devises étrangères. Un gain de 0,5 million \$ après les impôts a été réalisé à l'achat de crédits d'impôt à la recherche scientifique et à l'investissement.

Le bénéfice d'origine étrangère, de 4,5 millions \$, est comparable à celui de 1985, soit 5,0 millions \$. Le bénéfice tiré de notre placement dans Tia Maria a diminué par rapport à 1985, vue la retenue d'impôt sur les dividendes reçus. Notre filiale écossaise, Robert Macnish & Company Limited, a obtenu de meilleurs résultats grâce au raffermississement de la livre sterling par rapport à l'exercice précédent.

Le taux réel de l'impôt sur le revenu est passé de 30,3 pour cent à 33,4 pour cent, surtout à cause de l'élimination en février 1986 de l'allocation de 3 pour cent au titre des stocks et de la baisse de la quote-part du bénéfice net de sociétés partiellement détenues par rapport au total du bénéfice.

Situation financière

Les liquidités de la Société ont augmenté de 8,2 millions \$, passant à 18,2 millions \$ à la fin de l'exercice.

Les liquidités provenant de l'exploitation, y compris des dividendes de 1,2 million \$ excédant la quote-part du bénéfice, se sont élevées à 11,7 millions \$. Les opérations liées au placement ont rapporté 1,6 million \$, et l'émission d'actions a produit 0,3 million \$ supplémentaire.

Les liquidités ont servi au versement de dividendes de 4,5 millions \$,

et environ 0,9 million \$ a été affecté aux immobilisations.

Le fonds de roulement est passé de 56,4 millions \$, à la fin de l'exercice précédent, à 64,9 millions \$. Les comptes débiteurs ont augmenté de 2,5 millions \$, en raison des écarts temporaires entre le recouvrement auprès de certaines régions des alcools et les dépenses de promotion recouvrables auprès de commettants. La diminution d'environ 0,9 million \$ des stocks et le montant net accru du passif de 1,3 million \$ ont largement compensé le placement supplémentaire temporaire dans nos comptes débiteurs.

Avoir des actionnaires

Le 15 janvier 1986, les actions comportant le droit de vote et les actions sans droit de vote, catégorie B, en circulation ont été fractionnées à raison de trois actions pour une. Tout montant par action figurant dans le rapport annuel est fondé sur ce fractionnement. Le même jour, le taux de dividende a été augmenté de 13,3 pour cent passant à 0,68 \$ par action, comparativement à 0,60 \$ par action, montant inchangé depuis 1983.

L'avoir des actionnaires est passé de 11,10 \$ par action, à la fin de l'exercice précédent, à 12,06 \$ par action. Le rendement du capital moyen utilisé, avant les impôts, s'est élevé à 18,4 pour cent, par rapport à 20,9 pour cent en 1985.

RESPONSABILITÉ DE LA DIRECTION À L'ÉGARD DES ÉTATS FINANCIERS

Les états financiers consolidés ci-joints de la Société ont été dressés par la direction conformément aux principes comptables généralement reconnus au Canada, appliqués uniformément. Les principales conventions comptables, que la direction estime convenables pour la Société, sont décrites dans la rubrique «Résumé des principales conventions comptables». Les renseignements financiers figurant dans ce rapport annuel sont conformes aux états financiers.

La direction est responsable de l'intégrité et de l'objectivité des renseignements figurant dans les états financiers, y compris les renseignements fondés sur des estimations et sur le jugement lorsque des opérations touchant l'exercice courant dépendent d'événements futurs. La direction a établi des systèmes de contrôle interne afin d'obtenir un degré raisonnable de certitude que les biens sont protégés contre toute perte ou utilisation non autorisée et afin de produire des registres comptables fiables pour préparer les renseignements financiers.

Il incombe au conseil d'administration de s'assurer que la direction s'acquitte de ses responsabilités d'information financière et de contrôle interne. Le conseil a formé un comité de vérification composé d'administrateurs ne faisant pas partie de la direction. Le comité, la direction et les vérificateurs externes se réunissent périodiquement afin d'examiner les contrôles comptables internes, les résultats de vérification ainsi que les principes et les méthodes comptables. En outre, le comité examine les états financiers et le rapport des vérificateurs externes avant de les faire approuver par le conseil d'administration.

La direction reconnaît qu'il lui incombe de diriger les affaires de la Société conformément aux normes financières établies et aux lois pertinentes, et elle respecte les normes appropriées pour diriger ses activités.

RAPPORT DES VÉRIFICATEURS AUX ACTIONNAIRES

Nous avons vérifié le bilan consolidé de Les Distilleries Corby Limitée au 31 août 1986 et les états consolidés des résultats, des bénéfices non répartis et de l'évolution de la situation financière pour l'exercice terminé à cette date. Notre vérification a été effectuée conformément aux normes de vérification généralement reconnues et a comporté, par conséquent, les sondages et autres procédés que nous avons jugés nécessaires dans les circonstances.

À notre avis, ces états financiers consolidés présentent fidèlement la situation financière de la société au 31 août 1986 et les résultats de son exploitation ainsi que l'évolution de sa situation financière pour l'exercice terminé à cette date selon les principes comptables généralement reconnus, appliqués de la même manière qu'au cours de l'exercice précédent.

Coopers & Lybrand

Comptables agréés
Montréal, Canada
le 26 septembre 1986

ÉTAT CONSOLIDÉ DES BÉNÉFICES NON RÉPARTIS

POUR L'EXERCICE TERMINÉ LE 31 AOÛT 1986 (en milliers de dollars)

	1986	1985
SOLDE AU DÉBUT DE L'EXERCICE	73 262 \$	66 830 \$
Bénéfice net pour l'exercice	10 179	10 526
	83 441	77 356
Dividendes	4 526	4 094
SOLDE À LA FIN DE L'EXERCICE	78 915 \$	73 262 \$

ÉTAT CONSOLIDÉ DES RÉSULTATS

POUR L'EXERCICE TERMINÉ LE 31 AOÛT 1986 (en milliers de dollars)

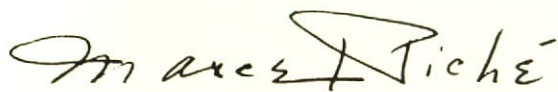
	<u>1986</u>	<u>1985</u>
PRODUITS D'EXPLOITATION		
Chiffre d'affaires	56 784 \$	54 380 \$
Commissions	7 117	6 979
PRODUIT BRUT D'EXPLOITATION	63 901	61 359
CHARGES D'EXPLOITATION		
Prix coûtant des produits vendus	29 284	26 736
Frais de vente et d'administration	24 990	23 503
Amortissement	1 087	1 115
TOTAL DES CHARGES D'EXPLOITATION	55 361	51 354
BÉNÉFICE D'EXPLOITATION	8 540	10 005
Quote-part du bénéfice net de sociétés partiellement détenues	3 077	3 723
Placement et autres produits	2 464	1 367
Gain relatif aux crédits d'impôt	691	—
BÉNÉFICE AVANT LES POSTES SUIVANTS	14 772	15 095
Impôts sur le revenu (note 2)	4 932	4 569
Participation minoritaire	132	—
BÉNÉFICE AVANT POSTE EXTRAORDINAIRE	9 708	10 526
Poste extraordinaire (note 8)	471	—
BÉNÉFICE NET POUR L'EXERCICE	10 179 \$	10 526 \$
BÉNÉFICE PAR ACTION: (note 4)		
BÉNÉFICE AVANT POSTE EXTRAORDINAIRE	1,41 \$	1,54 \$
BÉNÉFICE NET POUR L'EXERCICE	1,48 \$	1,54 \$

B I L A N C O N S O L I D É

AU 31 AOÛT 1986 (en milliers de dollars)

	<u>1986</u>	<u>1985</u>
ACTIF À COURT TERME		
Encaisse	811 \$	1 164 \$
Placements à court terme, au prix coûtant	17 427	8 869
Comptes débiteurs	14 641	12 100
Impôts sur le revenu à recouvrer	1 510	1 787
Stocks	40 555	41 440
Frais payés d'avance	312	290
	75 256	65 650
PASSIF À COURT TERME		
Comptes créditeurs et dettes courues	7 897	7 000
Impôts sur le revenu et autres impôts	2 414	2 268
	10 311	9 268
FONDS DE ROULEMENT	64 945	56 382
PLACEMENTS À LONG TERME	8 553	9 539
IMMOBILISATIONS (note 3)	6 154	6 261
ACHALANDAGE ET MARQUES DE COMMERCE	4 002	4 473
FONDS INVESTIS	83 654 \$	76 655 \$
FINANCÉ PAR:		
IMPÔTS SUR LE REVENU REPORTÉS	588 \$	753 \$
PARTICIPATION MINORITAIRE	135	—
AVOIR DES ACTIONNAIRES		
Capital-actions (note 4)	5 197	4 872
Bénéfices non répartis	78 915	73 262
Écarts de conversion cumulés (note 5)	(1 181)	(2 232)
	82 931	75 902
CAPITAL UTILISÉ	83 654 \$	76 655 \$

AU NOM DU CONSEIL,



administrateur



administrateur

ÉTAT CONSOLIDÉ DE L'ÉVOLUTION DE LA SITUATION FINANCIÈRE

POUR L'EXERCICE TERMINÉ LE 31 AOÛT 1986 (en milliers de dollars)

	<u>1986</u>	<u>1985</u>
LIQUIDITÉS PROVENANT DE (AFFECTÉES À) L'EXPLOITATION		
Bénéfice avant poste extraordinaire	9 708 \$	10 526 \$
Amortissement	962	979
Amortissement de l'achalandage	125	136
Impôts sur le revenu reportés	(165)	(159)
Participation minoritaire	132	—
Gain à la vente d'un placement à long terme	—	(160)
Dividendes reçus excédant la quote-part du bénéfice	1 246	44
Impôts sur le revenu reportés (note 2)	—	534
Variation du fonds de roulement hors liquidités	(358)	9 081
LIQUIDITÉS PROVENANT DE L'EXPLOITATION	11 650	20 981
DIVIDENDES	(4 526)	(4 094)
PLACEMENTS		
Nouvelles immobilisations	(855)	(1 247)
Variation des écarts de conversion cumulés	791	1 113
Vente d'une participation minoritaire dans une filiale	820	—
Vente d'un placement à long terme	—	800
	756	666
FINANCEMENT		
Émission de capital-actions	325	197
AUGMENTATION DES LIQUIDITÉS	8 205	17 750
LIQUIDITÉS (INSUFFISANCE) AU DÉBUT DE L'EXERCICE	10 033	(7 717)
LIQUIDITÉS À LA FIN DE L'EXERCICE	18 238 \$	10 033 \$
LIQUIDITÉS REPRÉSENTÉES PAR:		
Encaisse	811 \$	1 164 \$
Placements à court terme	17 427	8 869
	18 238 \$	10 033 \$

NOTES AFFÉRENTES AUX ÉTATS FINANCIERS CONSOLIDÉS

POUR L'EXERCICE TERMINÉ LE 31 AOÛT 1986

1. RÉSUMÉ DES PRINCIPALES CONVENTIONS COMPTABLES

Les conventions comptables que suit la Société sont conformes aux principes comptables généralement reconnus au Canada et sont résumées ci-après :

Convention de consolidation

Les états financiers consolidés comprennent les comptes de toutes les filiales, 50 pour cent de l'actif, du passif, des produits et des charges d'une coentreprise et la quote-part de la Société dans des sociétés partiellement détenues.

Conversion des devises étrangères

L'établissement étranger de la Société et le placement à long terme dans des sociétés étrangères sont autonomes. L'actif et le passif de l'établissement étranger sont convertis au taux de change en vigueur à la date du bilan et les produits et les charges, au taux moyen pondéré pour l'exercice. Les écarts de conversion figurent à un poste distinct de l'avoir des actionnaires.

L'actif et le passif monétaires de la Société libellés en devises étrangères sont convertis au taux de change en vigueur à la fin de l'exercice. Les produits et les charges sont convertis au taux moyen pondéré. Tous les écarts de conversion sont inclus dans les résultats de l'exercice courant.

Stocks

Les stocks sont inscrits au prix coûtant moyen qui n'excède pas la valeur nette probable de réalisation. Ils comprennent des whiskies enfûtés qui seront entreposés un certain nombre d'années mais qui, selon la politique générale des distilleries, font partie de l'actif à court terme.

Placements à long terme

Les placements à long terme sont comptabilisés à la valeur de consolidation.

Immobilisations

Les terrains, les bâtiments, le matériel et l'outillage sont inscrits au prix coûtant moins l'amortissement cumulé. En général, l'amortissement est pourvu selon la méthode de l'amortissement dégressif aux taux annuels de 5 pour cent pour les bâtiments et de 20 pour cent pour le matériel et l'outillage.

Achalandage et marques de commerce

L'achalandage, découlant principalement de l'excédent du prix coûtant sur la valeur attribuée de l'actif net de sociétés acquises, est amorti selon la méthode linéaire sur 40 ans.

Les marques de commerce sont inscrites à la valeur minimale de 1 \$.

Régimes de retraite

La Société a des régimes de retraite en fiducie. Selon les rapports les plus récents présentés par des actuaires indépendants, la situation nette de ces régimes de retraite était entièrement pourvue en date du 31 décembre 1985.

Impôts sur le revenu

Les impôts sur le revenu sont inscrits selon la méthode du report d'impôt. Les impôts sur le revenu reportés proviennent principalement de l'écart entre l'allocation du coût en capital réclamée à l'égard de l'impôt sur le revenu et l'amortissement comptable.

2. IMPÔTS SUR LE REVENU

	1986	1985
	(en milliers de dollars)	
Impôts exigibles	5 097 \$	4 728 \$
Impôts reportés	(165)	(159)
	4 932 \$	4 569 \$

Les impôts sur le revenu se sont élevés à 4 932 000 \$ en 1986 et à 4 569 000 \$ en 1985, soit des taux réels d'imposition de 33,4 pour cent et de 30,3 pour cent respectivement. Ces taux diffèrent des taux de base fédéral et provincial à cause des éléments suivants :

	1986	1985
Taux de base fédéral et provincial combinés	50,1 %	49,3 %
Quote-part du bénéfice net des sociétés partiellement détenues	(10,7)%	(12,1)%
Allocation au titre des stocks	(1,7)%	(3,5)%
Déduction au titre des bénéfices de fabrication et de transformation	(2,0)%	(2,6)%
Autre	(2,3)%	(0,8)%
Total	33,4 %	30,3 %

Impôts reportés.

Un montant de 534 000 \$ a été recouvré en 1985 à l'égard de cotisations fiscales pour les années 1978 à 1981 et a été inscrit à titre de charge fiscale reportée.

3. IMMOBILISATIONS

	1986			1985
	Prix coûtant	Amortissement cumulé	Montant net	Montant net
	(en milliers de dollars)			
Terrains	329 \$	—	329 \$	329 \$
Bâtiments	6 991	3 979 \$	3 012	3 092
Matériel ou outillage	13 830	11 017	2 813	2 840
	21 150 \$	14 996 \$	6 154 \$	6 261 \$

4. CAPITAL-ACTIONS

	1986	1985
	Nombre d'actions	
Autorisé:		
Actions comportant le droit de vote, sans valeur nominale	illimité	illimité
Actions sans droit de vote, catégorie B, sans valeur nominale	illimité	illimité
Émis et entièrement payé:		
Actions comportant le droit de vote	6 020 430	5 981 130
Actions sans droit de vote, catégorie B	855 936	855 936
	6 876 366	6 837 066
Capital déclaré	5 197 167 \$	4 872 567 \$

Le 15 janvier 1986, les actions comportant le droit de vote et les actions sans droit de vote, catégorie B, en circulation ont été fractionnées à raison de trois actions pour une. Tous les chiffres correspondants, y compris le bénéfice par action, ont été redressés compte tenu de ce fractionnement.

Au cours de l'exercice, des options d'achat de 39 300 actions ont été levées par des employés pour une contrepartie totale en espèces de 324 600 \$. La Société a réservé 210 450 actions comportant le droit de vote (249 750 actions comportant le droit de vote en 1985) pour le programme d'options d'achat d'actions des employés.

Au 31 août 1986, des options d'achat de 144 050 actions avaient été accordées et étaient en circulation comme suit :

Date d'octroi	Échéance	Prix	Nombre d'actions
22 septembre 1982	22 septembre 1992	7,83 \$	66 750
26 octobre 1983	26 octobre 1993	10,54 \$	2 700
28 mars 1984	28 mars 1994	10,20 \$	1 500
24 octobre 1984	24 octobre 1994	9,23 \$	6 000
17 décembre 1984	17 décembre 1994	9,15 \$	3 000
26 juin 1985	26 juin 1995	10,65 \$	35 100
25 juin 1986	25 juin 1996	21,00 \$	29 000
			144 050

L'émission de toutes les actions réservées aux termes de ce programme n'aurait pas un effet de dilution important sur le bénéfice par action de la Société.

5. ÉCARTS DE CONVERSION CUMULÉS

Les écarts de conversion cumulés représentent les gains (pertes) de change reportés à la conversion des comptes de sociétés étrangères. Ces écarts de conversion ne sont portés aux résultats que s'il y a diminution du placement de la Société dans les sociétés étrangères respectives.

	1986	1985
	(en milliers de dollars)	
Solde au début de l'exercice	(2 232) \$	(4 050) \$
Écarts de conversion pour l'exercice:		
Fonds de roulement	791	1 113
Placements à long terme	260	705
Solde à la fin de l'exercice	(1 181) \$	(2 232) \$

6. RENSEIGNEMENTS SUPPLÉMENTAIRES

Opérations entre apparentés

Hiram Walker-Gooderham & Worts Limited détient environ 52 pour cent des actions émises comportant le droit de vote de la Société.

Les renseignements se rapportant aux opérations et aux soldes relatifs à des sociétés affiliées comprennent ce qui suit:

	1986	1985
	(en milliers de dollars)	
Montant à recevoir de sociétés affiliées inclus dans les comptes débiteurs	654 \$	891 \$

Montant à payer à des sociétés affiliées, inclus dans les comptes créditeurs et les dettes courues	1 950 \$	1 858 \$
--	----------	----------

	1986	1985
	(en milliers de dollars)	
Chiffre d'affaires	5 022 \$	4 140 \$
Commissions	1 316 \$	1 328 \$
Placement et autres produits	618 \$	527 \$
Achats	7 764 \$	5 943 \$
Redevances et frais d'administration	669 \$	749 \$

Information sectorielle

La Société consacre la presque totalité de son exploitation à la production de spiritueux et à la vente de spiritueux, de vins importés et de liqueurs.

Secteur géographique

	1986		
	(en milliers de dollars)		
	Canada	Europe	Total
Produit brut	58 262 \$	5 639 \$	63 901 \$
Bénéfice avant poste extraordinaire (incluant la quote-part du bénéfice net de sociétés partiellement détenues)	5 171 \$	4 537 \$	9 708 \$
Actif	82 148 \$	11 817 \$	93 965 \$
	1985		
	(en milliers de dollars)		
	Canada	Europe	Total
Produit brut	56 503 \$	4 856 \$	61 359 \$
Bénéfice avant poste extraordinaire (incluant la quote-part du bénéfice net de sociétés partiellement détenues)	5 561 \$	4 965 \$	10 526 \$
Actif	75 105 \$	10 818 \$	85 923 \$

7. PLACEMENT DANS UNE COENTREPRISE

Les états financiers consolidés comprennent 50 pour cent de l'actif, du passif, des produits d'exploitation et des charges d'une coentreprise comme suit :

	1986	1985
	(en milliers de dollars)	
Actif à court terme	3 962 \$	3 203 \$
Autres éléments d'actif	933	992
	4 895 \$	4 195 \$
Passif à court terme	854 \$	987 \$
Produits d'exploitation	8 673 \$	8 126 \$
Charges	6 640 \$	6 480 \$

8. VENTE D'UNE PARTICIPATION MINORITAIRE DANS UNE FILIALE

Au cours de l'exercice, la Société a vendu une participation minoritaire dans une filiale en contrepartie de 960 000 \$. L'opération s'est répercutée comme suit sur le bénéfice net pour l'exercice:

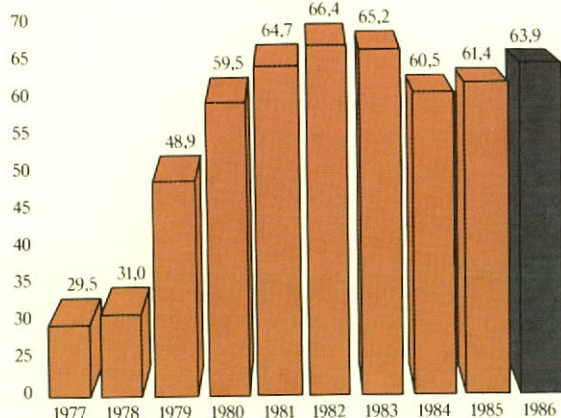
	(en milliers de dollars)
Produit de la vente	960 \$
Valeur comptable nette de l'actif consolidé sous-jacent	349
Gain extraordinaire	611
Provision pour les impôts sur le revenu	140
Gain extraordinaire, déduction faite des impôts sur le revenu	471 \$

9. CHIFFRES CORRESPONDANTS

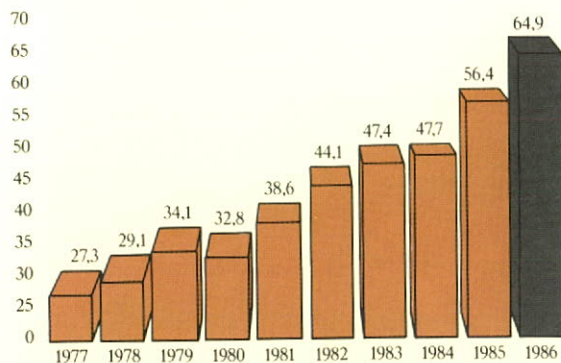
Certains chiffres de l'exercice 1985 ont fait l'objet d'un nouveau classement afin d'être conformes à la présentation des états financiers de l'exercice 1986.

REVUE DÉCENNALE

PRODUIT BRUT D'EXPLOITATION (en millions de dollars)



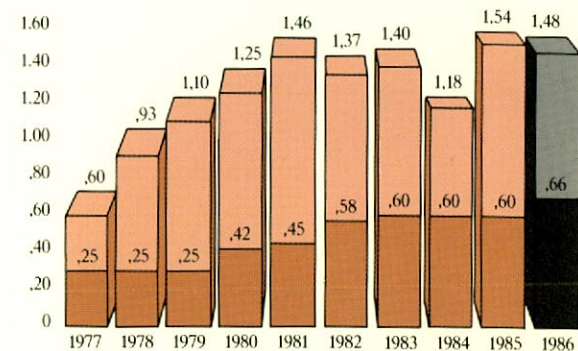
FONDS DE ROULEMENT (en millions de dollars)



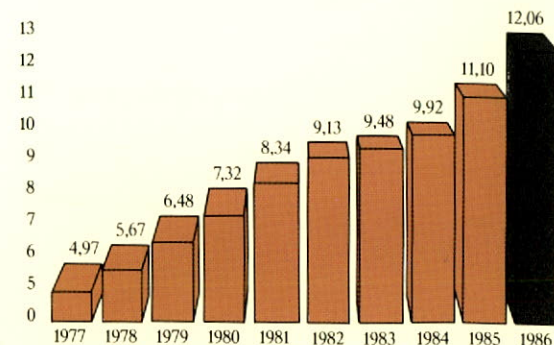
Taux de croissance composé		RÉSULTATS POUR L'EXERCICE (en millions de dollars)	
5 exercices	10 exercices		
%	%		
(0,6)	8,4	1	Chiffre d'affaires
2,4	15,4	2	Commissions
(0,3)	9,0	3	Produit brut d'exploitation
(6,2)	5,2	4	Bénéfice d'exploitation
4,4	26,3	5	Quote-part du bénéfice net de sociétés partiellement détenues
31,4	—	6	Placement et autres produits (charges)
2,5	10,6	7	Bénéfice avant les postes suivants
—	8,1	8	Impôts sur le revenu
—	—	9	Participation minoritaire
3,7	12,1	10	Bénéfice net avant les éléments non susceptibles de se répéter
(22,6)	—	11	Éléments non susceptibles de se répéter
0,6	12,7	12	Bénéfice net pour l'exercice
2,6	24,6	13	Liquidités provenant de l'exploitation
(2,1)	6,1	14	Nouvelles immobilisations
—	9,6	15	Amortissement
SITUATION À LA FIN DE L'EXERCICE (en millions de dollars)			
11,0	10,2	16	Fonds de roulement
4,7	6,3	17	Immobilisations, au prix coûtant
5,8	9,0	18	Total de l'actif
—	—	19	Dette à long terme
7,9	10,4	20	Avoir des actionnaires
STATISTIQUES PAR ACTION ORDINAIRE (en dollars)			
0,3	12,4	21	Bénéfice net
2,4	24,5	22	Liquidités provenant de l'exploitation
8,0	10,2	23	Dividendes versés
Cours du marché des actions comportant le droit de vote (redressé compte tenu du fractionnement à raison de 3 actions pour 1 en 1986)			
16,9	22,0	24	Haut:
13,0	17,6	25	Bas:
19,5	21,4	26	Cours de clôture le 31 août
7,7	10,1	27	Avoir des actionnaires
AUTRES STATISTIQUES			
28 Ratio du fonds de roulement			
29 Bénéfice d'exploitation en pourcentage du produit brut			
30 Bénéfice net en pourcentage de l'avoir moyen des actionnaires			
31 Nombre d'actionnaires			
32 Nombre d'actions en circulation (en milliers)			
33 Nombre moyen d'employés			

	1986	1985	1984	1983	1982	1981 Année de référence (5)	1980	1979	1978	1977	1976 Année de référence (10)
.....	56,8	54,4	54,5	60,2	60,6	58,4	53,8	43,8	28,6	27,3	25,4
.....	7,1	7,0	6,0	5,0	5,8	6,3	5,7	5,1	2,4	2,2	1,7
.....	63,9	61,4	60,5	65,2	66,4	64,7	59,5	48,9	31,0	29,5	27,1
.....	8,5	10,0	10,4	13,7	15,7	11,7	9,7	7,4	5,3	5,2	5,1
.....	3,1	3,7	2,2	1,6	1,0	2,5	3,7	4,2	3,1	1,1	0,3
.....	3,2	1,4	1,6	0,3	(0,5)	(1,1)	(1,6)	(1,3)	0,1	0,3	—
.....	14,8	15,1	14,2	15,6	16,2	13,1	11,8	10,3	8,5	6,6	5,4
.....	5,0	4,6	5,1	6,1	6,9	5,0	3,3	2,8	2,2	2,4	2,3
.....	0,1	—	—	—	—	—	—	—	—	—	—
.....	9,7	10,5	9,1	9,5	9,3	8,1	8,5	7,5	6,3	4,2	3,1
.....	0,5	—	(1,1)	—	—	1,8	—	—	—	—	—
.....	10,2	10,5	8,0	9,5	9,3	9,9	8,5	7,5	6,3	4,2	3,1
.....	11,7	21,0	1,4	12,2	1,5	10,3	5,8	(2,1)	(1,3)	(1,1)	1,3
.....	0,9	1,2	1,0	0,6	0,9	1,0	1,5	1,0	0,5	0,3	0,5
.....	1,0	1,0	0,9	0,8	0,9	1,0	1,0	0,9	0,4	0,4	0,4
.....	64,9	56,4	47,7	47,4	44,1	38,6	32,8	34,1	29,1	27,3	24,5
.....	21,1	20,3	19,1	18,2	17,6	16,8	19,1	17,8	12,1	11,7	11,5
.....	94,0	84,8	83,2	76,0	81,4	71,0	76,5	71,0	48,5	42,3	39,6
.....	—	—	—	—	—	—	5,4	10,5	—	—	—
.....	82,9	75,9	67,5	64,4	61,9	56,6	49,7	44,0	37,8	33,2	30,8
.....	1,48	1,54	1,18	1,40	1,37	1,46	1,25	1,10	0,93	0,60	0,46
.....	1,70	3,07	0,20	1,81	0,22	1,51	0,86	(0,30)	(0,20)	(0,17)	0,19
.....	0,66	0,60	0,60	0,60	0,58	0,45	0,42	0,25	0,25	0,25	0,25
.....	22,50	13,00	13,00	12,33	10,00	10,33	6,75	5,00	4,50	3,42	3,08
.....	12,58	9,33	10,79	8,33	7,00	6,83	4,54	4,04	3,25	2,83	2,48
.....	21,12	12,92	12,87	11,25	8,67	8,67	6,63	4,83	4,42	3,29	3,04
.....	12,06	11,10	9,92	9,48	9,13	8,34	7,32	6,48	5,67	4,97	4,62
.....	7,3	7,1	4,1	5,3	3,3	3,8	2,7	3,4	4,0	4,3	3,8
.....	13,4	16,3	17,1	21,1	23,6	18,1	16,3	15,1	17,1	17,6	18,8
.....	12,8	14,7	12,2	15,0	15,7	15,2	18,1	18,3	17,7	13,1	10,3
.....	2751	2805	3004	3285	3528	3575	3584	3656	3898	4074	4243
.....	6876	6837	6813	6786	6786	6786	6786	6786	6672	6672	6672
.....	395	402	437	442	494	460	549	521	389	387	362

BÉNÉFICE NET ET DIVIDENDES PAR ACTION (en dollars)



VALEUR NETTE RÉELLE PAR ACTION (en dollars)



CORBY

This report is also available in English from:
Corby Distilleries Limited
1201 Sherbrooke St. W., Montreal H3A 1J1