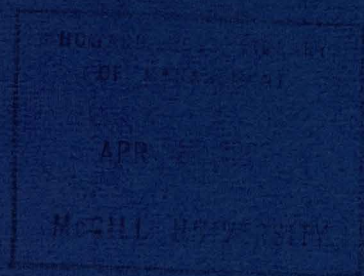


# CEED

1979  
SEVENTEENTH  
ANNUAL  
REPORT



Canadian Enterprise Development Corporation Limited

**CFD**

## what is CED?

Canadian Enterprise Development Corporation Limited is a venture capital company. This broad definition covers a wide range of investments in different forms, in companies at different stages of development and in different industries. The summary of our investment activity in 1979 on page 12 together with the brief descriptions of the companies with which we are associated illustrate the range of our investment activity. More specifically, we are prepared to consider investing either alone or with others:

*to help start new companies.*

Historically, a third of our investments have been of this nature.

*in an existing company that needs additional risk capital.*

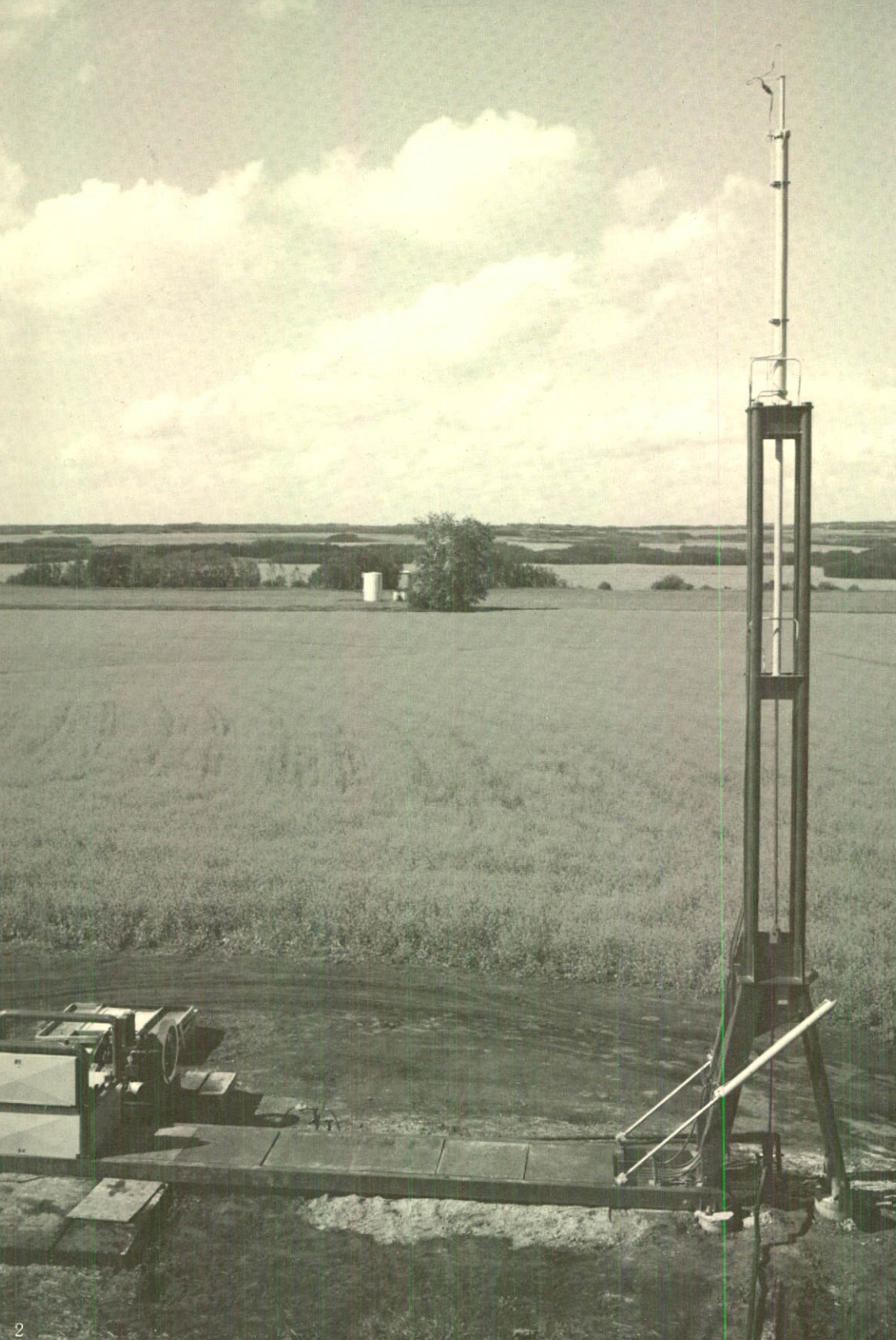
*to assist management to acquire a company whose owners wish to sell.*

*jointly with any other company to develop an idea or product that has emerged from their own research.*

It is not our policy to control or manage the companies with which we are associated. Our preference is to invest on a minority basis and through Board representation to assist people to achieve their goals, not to direct them.

Our staff, though active, is small in number and we must therefore be selective in our investment decisions. We do not promise to invest in every situation that comes our way. We do promise time and attention to any serious-minded entrepreneur who would like to discuss his ideas with us. No introductions are necessary for these proposals; a call or letter to any of our offices in Montreal, Toronto and Vancouver is all that is required.







# seventeenth annual report to shareholders

At the end of 1979 the company's net asset value was \$16.10 per share compared to \$14.56 at the end of 1978 and \$12.58 at the end of 1977. This improvement was concentrated in the values of publicly quoted securities, reflecting strength in the stock market generally and continued good performance on the part of our portfolio companies.

Operating revenue rose to \$1,037,392 from \$867,760 the previous year despite the fact that last year's revenue was increased by a special non-recurring dividend of \$71,250 from one of our affiliates. Expenses rose only \$60,413 to \$614,110. As a result, net operating income increased by \$109,219 to \$423,282. Semi-annual dividends totalling 15c a share were declared out of 1979 earnings, compared with one dividend of 10c the previous year.

CED made three new investments in 1979:

*Finlay Navigation Limited* operates a marine transportation service on Lake Williston in British Columbia and performs contract logging in the area. Our investment of \$300,000 was part of a total of \$750,000 that was raised to strengthen the company's balance sheet and enable it to buy additional equipment.

*Ritter Industries Limited* is a new company established in Vancouver to manufacture European-style kitchen cabinets for export to the United States. Our investment of \$200,000 was part of a total of \$500,000 raised in equity capital to help launch the company which is expected to start production early in 1980.

*Seaglobe Incorporated* is a new company incorporated in 1979 in Halifax. Its purpose is to acquire and upgrade fish processing plants on Canada's east coast. Our investment of \$350,000 was part of a \$500,000 investment to provide working capital and enable the company to make an important acquisition.

Additional investments in existing portfolio companies amounted to \$316,803. Proceeds from realizations amounted to \$1,573,875 and net working capital rose to \$3,981,998 from \$3,303,527 a year earlier.

The purchases and sales of investments are detailed on page 12. The largest single item is the sale of our shares in Conventures Limited. In 1977 CED invested \$350,000 in 7% convertible income debentures, convertible over 8 years at prices escalating from \$3.50 per share. In January of 1978 we converted these debentures and sold the shares, reinvesting the proceeds in new 5% convertible secured notes of Conventures. In December 1979 we converted these notes in turn, sold the shares and undertook to purchase \$1 million principal amount of 7% secured notes convertible at \$12.50. This purchase was completed early in January 1980.

The number of entries received during 1978 for the Canada Enterprise Awards Contest declined to 108 from 167 the previous year. The Financial Post continued to be active in promoting the contest. CED provides two awards of \$7,500 each for the best business plans designed to bring a new product or service to a point of profitability in three years, using no more than \$1 million of equity capital.

The winners of last year's contest were College Pro Painters Limited and PCL Industries. College Pro was launched as a means of providing summer employment for college students. Using careful selection techniques and strict quality control, students are engaged to paint houses. The plan called for 40 outlets being in operation during the summer of 1979 employing 600 students. PCL Industries Limited is a manufacturer of plastic garbage bags that adopted a European method of manufacturing low density polyethylene carry-out bags for stores. The company was successful in modifying the product for North America and at the time of the submission of its business plan had made its first penetration of the market.

At the annual meeting Mr. Herbert H. Lank did not stand for re-election as a director, having reached retiring age for directors. He had been Chairman of the Board for the previous 13 years and agreed to accept an appointment as Honorary Director. At the same meeting Major General Bruce Matthews, the first Chairman of the Board of CED, was also elected an Honorary Director.

Mr. Alistair M. Campbell, who has been a Director of CED and Chairman of the Executive Committee since its inception was elected Chairman of the Board.

Brief summaries of the portfolio companies are given elsewhere in this report. As expected, most of them continued to make good progress in 1979. In total the 20 companies engaged in manufacturing, resource development and the provision of services with which we were associated both

in 1978 and 1979 showed an increase in sales to \$365 million from \$314 million and in net profits after tax to \$24.7 million from \$17.6 million. Westmills Carpets Limited, which we commented on at some length in last year's annual report, reported a loss of \$552,000 for the year ended August 31, 1979 compared to a loss of \$2,108,481 the previous year and managed to reach profitability in the final quarter.

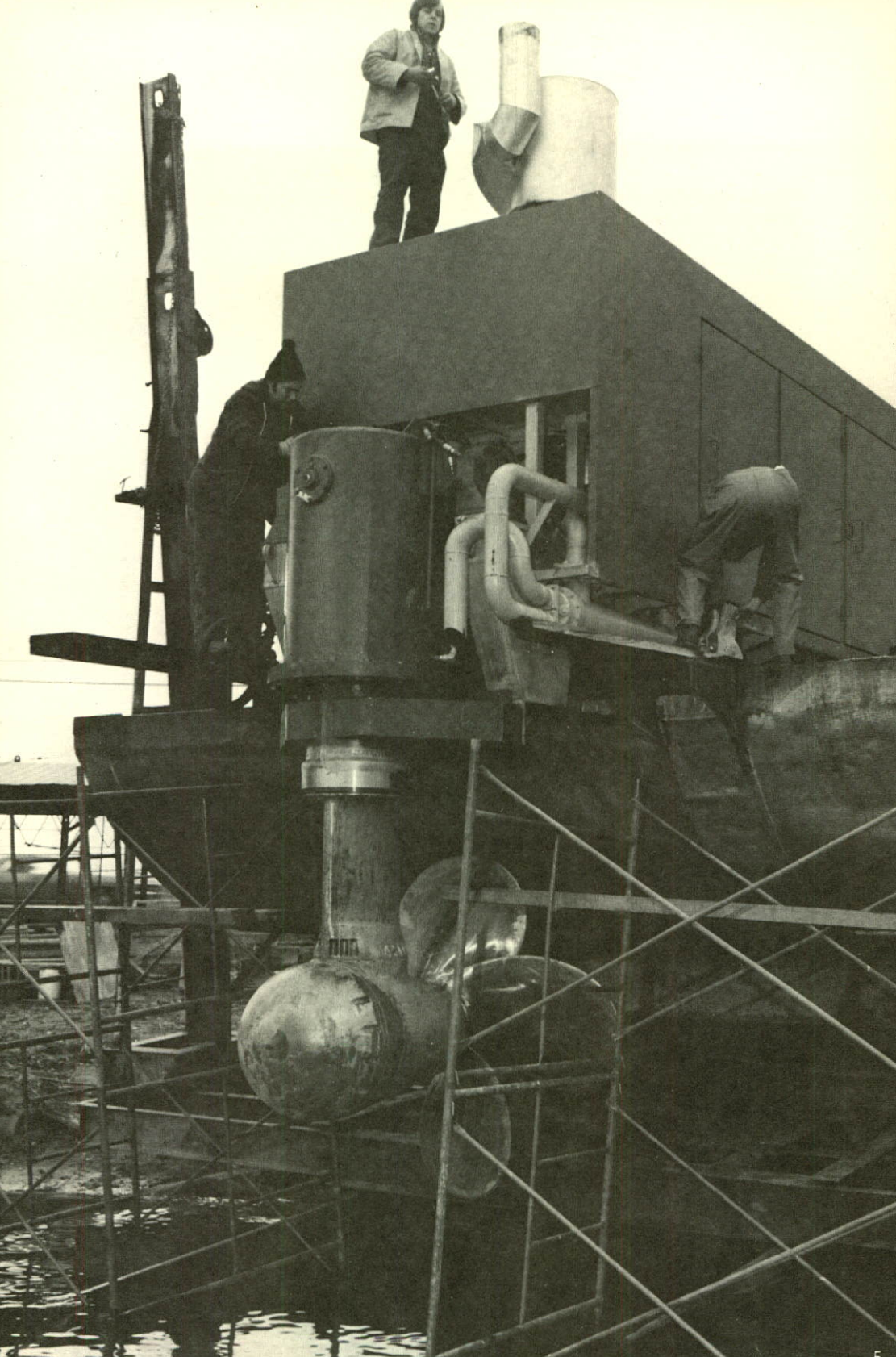
Unfortunately, there was one write-off, provision for which had been made previously. When we helped start Motorman Inc. we had hoped we could build up a chain of automobile repair garages offering quality service at reasonable prices with performance guarantees. The model unit in Burlington did indeed achieve these objectives and built up a loyal clientele. However, the combination of high rental costs and high interest rates led us to the conclusion that establishment of a chain of such garages could not be undertaken economically.

As shown in the following pages, CED is fortunate in having not only a strong balance sheet itself but a diversified portfolio of investments in companies in a wide range of industries, many having achieved positions of some stature.

*G.D. Sutton*  
*President*

Believed to be the largest deck-mounted 360 degree steerable propeller unit so far in the world, this 1150 h.p. unit from Maritime Industries Ltd. is shown being readied for barge tests.







# canadian enterprise development corporation limited

965 Sun Life Building  
Montréal, Canada H3B 2W6  
(514) 878-2764

199 Bay Street, Suite 1103  
Toronto, Ontario M5J 1L4  
(416) 366-7607

1111 West Hastings Street  
Vancouver, B.C. V6E 2J3  
(604) 684-3271

## Officers and Staff

**ALISTAIR M. CAMPBELL**  
Chairman of the Board

**GERALD D. SUTTON**  
President

**DEREK H. MATHER**  
Executive Vice President and  
Secretary-Treasurer

**RICHARD BURKE**  
Vice President

**THOMAS A. JAMES**  
Assistant Vice President

**CECILE GAUTHIER**  
Assistant Treasurer

## Directors

**ROBIN J. ABERCROMBIE**  
Senior Vice President  
The Alberta Gas Trunk Line  
Company Limited, Calgary

**DR. CLAUDE BERTRAND**  
Professor of Neurosurgery  
Université de Montréal, Montréal

**ALISTAIR M. CAMPBELL**  
Chairman of the Executive Committee  
Sun Life Assurance Company of Canada,  
Ottawa

**EDWARD H. CRAWFORD**  
President, Canada Life Assurance  
Company, Toronto

**ROBERT M. FOWLER**  
Chairman, Executive Committee  
C.D. Howe Research Institute, Montreal

**GORDON E. INNS**  
Executive Vice President,  
Bell Canada, Toronto

**JOSEPH JEFFERY**  
Chairman, London Life Insurance Company,  
London, Ontario

**JOHN T. JOHNSON**  
Partner, Borden & Elliot,  
Toronto

**MICHAEL M. KOERNER**  
President, Canada Overseas  
Investments Limited, Toronto

**ALEXANDER G. LESTER**  
Retired Executive Vice President,  
Bell Canada, Montreal

**FRANKLIN S. McCARTHY**  
Director and former President,  
Dupont of Canada Limited, Montreal

**GERALD D. SUTTON**  
President, Canadian Enterprise Development  
Corporation Limited, Toronto

## Honorary Directors

**GEORGES F. DORIOT**  
Director, Digital Equipment Corporation,  
Boston

**HERBERT H. LANK**  
Honorary Director, DuPont of Canada Limited,  
Montreal

**A. BRUCE MATTHEWS**  
Chairman, Dome Mines Limited, Toronto

### **Institutional Stockholders**

The Alberta Gas Trunk Line Company Limited

Alliance Mutual Life Insurance Company

American Research and Development Corporation

Bank of Montreal

Caisse de Dépôt et Placement du Québec

The Canada Life Assurance Company

Canadian Pacific Investments Ltd.

CDFC Holdings Limited

Confederation Life Insurance Company

Crédit Foncier Franco-Canadien

Dominion Securities Limited

Du Pont of Canada Limited Pension Trust Fund

The Excelsior Life Insurance Company

The Great-West Life Assurance Company

The Imperial Life Assurance Company of Canada

Industrial Life Insurance Company

London Life Insurance Company

The Manufacturers Life Insurance Company

The Monarch Life Assurance Company

The Mutual Life Assurance Company of Canada

Nesbitt, Thomson and Company Limited

The Royal Trust Company

Strength Finance & Development Co. of Canada Ltd.

Succession Honorable J. Marcelin Wilson

Sun Life Assurance Company of Canada

Technical Development Capital Limited

The Toronto-Dominion Bank

CED Directors and Staff. Seated from left to right are: R.M. Fowler, H. Lank, A.M. Campbell, G.D. Sutton, E. Crawford. Standing, A. Lester, M. Koerner, Dr. C. Bertrand, G.A. Inns, D.H. Mather, J. Johnson and F. McCarthy. Absent were: General G.F. Doriot, J.J. Jeffery and Bruce Matthews from the Directors and R. Burke and T. James from the Staff.



# canadian enterprise development corporation limited

(Continued under the Canada Business Corporation Act)

---

## CONSOLIDATED BALANCE SHEET AS AT DECEMBER 31, 1979

ASSETS	1979	1978
Current		
Cash	\$ 99,562	\$ 56,176
Short-term investments at cost (which approximates market)	3,694,261	3,373,182
Accrued interest and consulting fees	178,739	84,245
Miscellaneous receivables	238,707	54,450
	<u>4,211,269</u>	<u>3,568,053</u>
Investments (Note 2)	13,525,762	12,533,898
Furniture and equipment at cost, less accumulated depreciation	21,894	10,241
	<u>\$17,758,925</u>	<u>\$16,112,192</u>
LIABILITIES		
Current		
Accounts payable and accrued liabilities	\$ 147,617	\$ 132,474
Dividends payable	81,654	108,871
Income taxes payable	—	23,181
	<u>229,271</u>	<u>264,526</u>
SHAREHOLDERS' EQUITY		
Capital stock		
Authorized 2,000,000 shares		
Issued 1,088,714 shares	10,929,498	10,929,498
Retained earnings	2,879,376	2,377,232
Unrealized appreciation of investments (Note 1)	3,720,780	2,540,936
	<u>17,529,654</u>	<u>15,847,666</u>
	<u>\$17,758,925</u>	<u>\$16,112,192</u>

*On behalf of the Board*

*A. M. CAMPBELL, Director*

*G. D. SUTTON, Director*



---

**CONSOLIDATED STATEMENT OF INCOME AND RETAINED EARNINGS  
FOR THE YEAR ENDED DECEMBER 31, 1979**

	1979	1978
Revenue		
Revenue from short-term investments	\$ 327,820	\$ 168,214
Revenue from long-term investments, including consulting fees	<u>709,572</u>	<u>699,546</u>
	<u>1,037,392</u>	<u>867,760</u>
Expenses		
Employee remuneration	339,089	307,156
Other expenses	<u>275,021</u>	<u>246,541</u>
	<u>614,110</u>	<u>553,697</u>
Net income	423,282	314,063
Net gains on dispositions of investments	<u>219,094</u>	<u>663,483</u>
Net income and gains before income taxes	642,376	977,546
Income taxes (Note 3)	<u>(23,075)</u>	<u>106</u>
Net income and gains for the year	665,451	977,440
Retained earnings at the beginning of the year	<u>2,377,232</u>	<u>1,508,663</u>
	3,042,683	2,486,103
Dividends	<u>163,307</u>	<u>108,871</u>
Retained earnings at the end of the year	<u>\$2,879,376</u>	<u>\$2,377,232</u>

---

**AUDITORS' REPORT**

To the Shareholders,

Canadian Enterprise Development Corporation Limited

We have examined the consolidated balance sheet of Canadian Enterprise Development Corporation Limited as at December 31, 1979 and the consolidated statement of income and retained earnings for the year then ended. Our examination was made in accordance with generally accepted auditing standards, and accordingly included such tests and other procedures as we considered necessary in the circumstances except that it was not practicable for us to substantiate the estimated market values, as determined by the Board of Directors of the Company, for certain non-quoted investments.

In our opinion, subject to the fairness of the Directors' estimated market values for certain non-quoted investments referred to above, these consolidated financial statements present fairly the financial position of the Company as at December 31, 1979 and the results of its operations for the year then ended in accordance with generally accepted accounting principles applied on a basis consistent with that of the preceding year.

TOUCHE ROSS & CO.  
Chartered Accountants.

Montreal, Quebec  
January 31, 1980

# canadian enterprise development corporation limited

## NOTES TO CONSOLIDATED FINANCIAL STATEMENTS DECEMBER 31, 1979

### 1. Summary of significant accounting policies

#### Consolidation

The consolidated financial statements include the accounts of Canendev Investments Ltd., a wholly-owned subsidiary company.

#### Investments

##### *Unrealized appreciation of investments*

The long-term investments are recorded at market value or at the fair value determined by the Board of Directors; the excess of market or fair value over cost is shown as unrealized appreciation of investments.

The potential income tax liability applicable to the unrealized appreciation of investments is calculated on the assumption that all investments are disposed of at their recorded values at balance sheet date. For financial statement purposes such potential liability is deducted from both investments and unrealized appreciation of investments.

The unrealized appreciation of investments and the related potential income tax liability are excluded from the determination of earnings.

##### *Realized gains and losses*

Gains and losses and applicable income taxes resulting from dispositions of investments are recorded in earnings when realized.

#### Pension plan

The Company has a pension plan for its employees which is contributory and trustee. Related costs, net of employees' contributions, are charged to earnings as paid. The plan is fully funded. The fund is actuarially examined every three years, the last review being on July 1, 1977.

### 2. Investments

The investments comprise the following:

	1979		1978	
	Cost	Market or fair value	Cost	Market or fair value
Quoted shares	\$5,120,548	\$ 9,415,456	\$5,375,538	\$ 8,476,415
Non-quoted shares	2,401,599	2,636,905	1,534,032	1,436,844
Loans and advances	2,282,835	1,821,801	3,083,391	2,675,639
	<u>9,804,982</u>	<u>13,874,162</u>	<u>9,992,961</u>	<u>12,588,898</u>
Provision for income taxes on unrealized appreciation	—	(348,400)	—	(55,000)
	<u>\$9,804,982</u>	<u>\$13,525,762</u>	<u>\$9,992,961</u>	<u>\$12,533,898</u>

---

### 3. Income taxes

The absence of a provision for income taxes reflects the fact that net income is reduced by tax free intercorporate dividends for the purpose of arriving at income taxes payable for the year.

### 4. Statements of changes in financial position

Such a statement has not been included because it would not provide significant information.

### 5. Commitments

The Company has contractual commitments under long-term leases. As at December 31, 1979 commitments totalled \$122,943 of which \$28,567 was of a current nature.

Reported to be the fastest ocean racer in the world today, the "Bumblebee 4" of Australia is fully equipped with Barlow winches, the product of Barlow Marine Company Limited, an affiliate of International Venture Corp. Pty. Ltd.





# principal portfolio changes during 1979

---

## PURCHASES

Central Dynamics Ltd.	\$ 46,320	Common Shares
Finlay Navigation Ltd.	300,000	Common Shares
MICC Investments Ltd.	129,340	Common shares
Motorman Inc.	25,033	Note & shares
Ritter Industries Ltd.	200,000	Note & shares
Westmills Carpets Ltd.	116,110	Note
Seaglobe Inc.	350,000	Common and Preferred shares
	<u>\$1,166,803</u>	

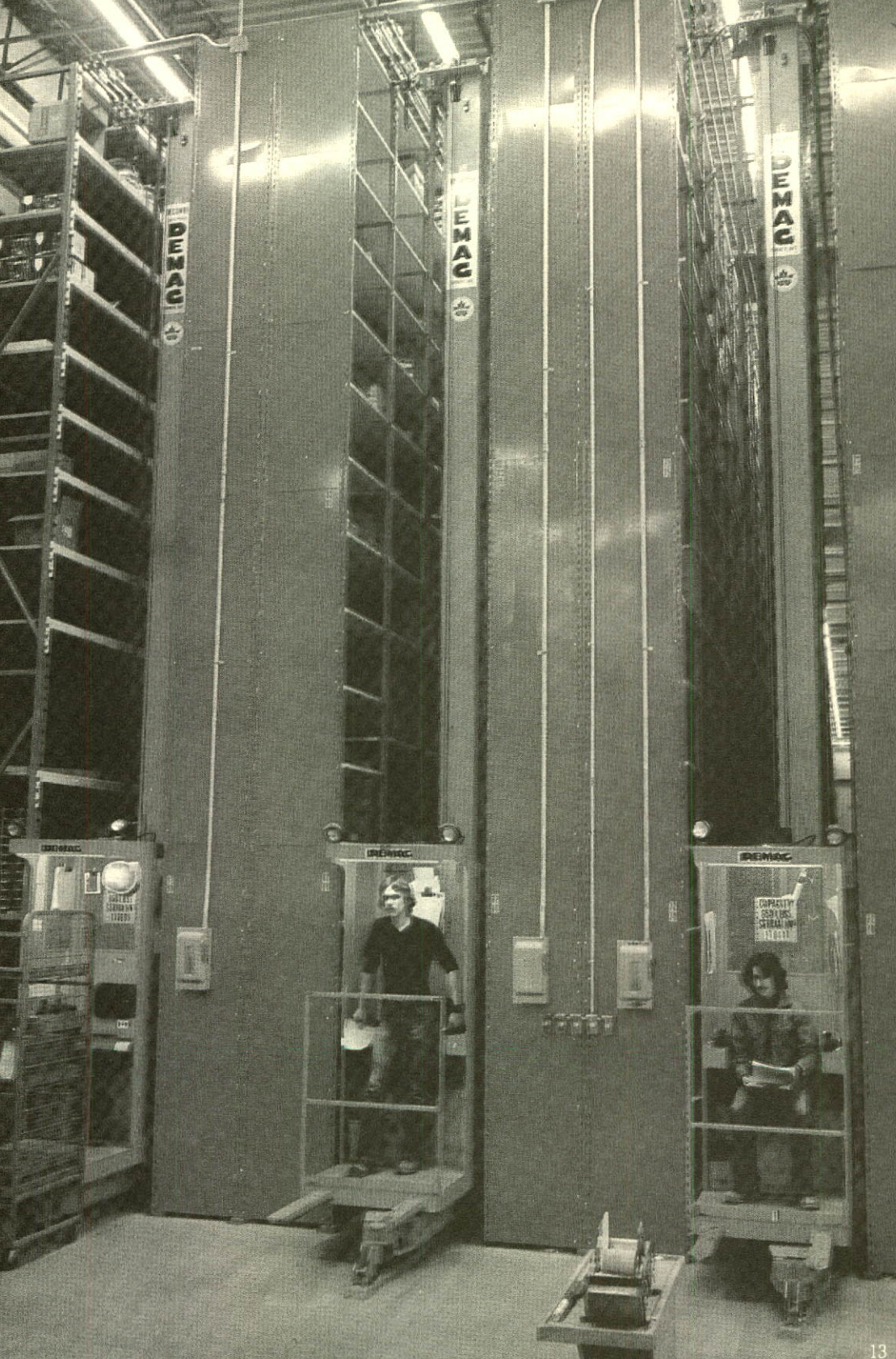
## DISPOSITIONS

All-View Interphase Systems Inc.	\$ 37,500	Sale of shares
Attic Records Ltd.	49,999	Payments on note
Conventures Limited	962,500	Sale of shares
Digitech Ltd.	90,000	Payments on notes
The Intercity Commerical Group	100,000	Sale of shares
MICC Investments Ltd.	136,571	Sale of rights
Teleprompter Corporation	133,048	Sale of shares
Thousand Trails Inc.	64,257	Sale of shares
	<u>\$1,573,875</u>	

## OTHER

Conventures Limited	\$ 700,000	Conversion of note to shares
Motorman Inc.	300,533	Notes and shares written off

Control of a complex selection and a meticulous care and handling of packaging are built into Cassidy's centralized storage distribution system in Montreal.





## portfolio companies

### **ALL-VIEW INTERPHASE SYSTEMS INC.**

875 Gillian Street,  
Mississauga, Ontario  
L5C 2T9  
Tel: [416] 279-5744

All-View installs master antennae systems in multi-unit residential buildings, hotels, etc. The systems are sold to the owners over a ten-year period with monthly payments per unit that compare favourably with the rates charged for cable television. During 1979, 13,000 units were installed bringing the total number receiving television signals over All-View equipment to 34,000. Through a subsidiary, the company operates a small closed-circuit pay TV network and in January 1980 a demonstration was held showing the feasibility of installing antennae to receive signals via satellite.

In February 1979, a 51% ownership in All-View was acquired by Baton Broadcasting Incorporated with an investment of \$2.75 million.

### **ASI TELEPROCESSING INC.**

101 Morse Street,  
Watertown, Massachusetts, 02072  
U.S.A.  
Tel: [617] 923-1850

ASI Teleprocessing is a young company with special skills in the rapidly growing telecommunications industry. The company has made significant enhancements to its product line during 1979, including: 1) SolidVoice, a solid state audio response system featuring a large vocabulary and natural sounding speech reproduction for telephone transaction processing. The company has now installed two bilingual voice response systems in Canada for order entry and status reporting; 2) the development of the first IBM based multi-node packet switching network, and; 3) a strengthening of the capabilities of its retail polling systems with the addition of

several new polling packages for newly introduced electronic cash registers manufactured by NCR, IBM, and Data Terminal Systems. These are major improvements and will allow the company access to new markets.

Sales for the year ended January 31, 1980 were approximately \$2.7 million, as against \$1.7 million for the previous year, resulting in greatly improved profitability.

During the year, the company completed a private financing which provided it with approximately \$1 million for use as working capital and for continued expansion.

### **ATTIC RECORDS LTD.**

98 Queen Street East,  
Toronto, Ontario  
M5C 1S6  
Tel: [416] 862-0352

In 1979, Attic Records Ltd. increased sales and profit dramatically. Attic artist Hagood Hardy received a double platinum LP (for sales exceeding 200,000 in Canada), the first ever presented to an English Canadian instrumentalist. Triumph received two platinum LPs (for sales exceeding 100,000 in Canada) and two gold LPs (for sales exceeding 50,000 in Canada). American artist George Thorogood also received a gold record for Canadian sales, the only country in the world where he has hit this level. Attic has moved into the forefront of contemporary Canadian music with recent signings of Teenage Head, The Numbers, Jayne County and The Downchild Blues Band. In the U.S., Triumph was recognized as one of the top five new bands by the U.S. trade publication "Billboard". Revenues and profits also increased for the Attic Publishing Group. Among artists who recorded material controlled in Canada by Attic were ABBA, Boney M., Crystal Gayle, Exile, The Blues Brothers and Catherine McKinnon.



## **BAY MILLS LIMITED**

365 Evans Avenue,  
Toronto, Ontario  
M8Z 1K2  
Tel: [416] 252-5711

Bay Mills Limited manufactures synthetic fabrics which are used in many industrial applications.

The company's first manufacturing facility was established in Midland, Ontario and in 1979 this was expanded to 155,000 sq. ft. In Midland the company weaves synthetic yarns and aluminum wire into products which serve the building, boating and construction industries. Two subsidiaries in Toronto and Montreal use insect screening woven in Midland to manufacture window screens and patio doors. The Company has two plants, one in St. Catharines, Ontario and one in Albion, New York, which manufacture laid scrim for use in reinforcing tissue paper, kraft paper, foil, vinyl and polyethelene plastic sheeting, rubber sponge, etc. A joint venture with Certain Teed Corporation in Texas fabricates fibreglass woven roving.

In 1979 Nicolon Corporation, headquartered in Atlanta, Georgia, was organized as a joint venture with Nicolon B.V. of Enschede, Holland. This new company will specialize in developing systems for the control of erosion on shorelines and river banks, and in the stabilization of soils for road beds, railway beds, etc.

For the year ended July 31, 1979 sales increased to \$26.4 million from \$17.9 million the previous year. Net profit per share from continuing operations was \$5.16 per share (\$1.9 million) as compared with \$1.42 in the previous year. Shareholders equity amounted to \$19.40 per share. In December 1979 the shares were split on a 3 for 1 basis.

## **CANADIAN FOREMOST LTD.**

3030, 2nd Avenue, N.E.  
Calgary, Alberta  
T2A 5N7  
Tel: [403] 248-3322

Canadian Foremost Ltd. designs and builds heavy-duty track and wheel vehicles for use in off-highway applications. They have a capacity of up to 30 tons. The company has also developed a hydraulic electronic and pneumatic pumping unit for pumping oil wells. At year end 11 units were in service with various major oil companies on a testing program and a field office was established in Lloydminster providing technical and service support. A 34,000 square foot manufacturing facility for the pump is now in operation in Calgary.

Total sales in 1979 were \$8.7 million compared with \$10.3 million the previous year and a loss of \$306,000 was incurred compared to a net profit of \$715,000, due in part to heavy development expenditures for the HEP pumping unit. The company is starting off 1980 with an improved backlog of orders.

Corod's newest installation and service rig went into service in the Swan Hills oil field in November of 1979. It is capable of servicing wells to 3600 metres in depth. The carrier was supplied by Canadian Foremost Ltd. and the balance of the unit was assembled by Corod Manufacturing Ltd. itself.



# CED

## **CENTRAL DYNAMICS LTD.**

147, Boulevard Hymus  
Pointe Claire, Québec  
H9R 1G1  
Tel: [514] 697-0810

Central Dynamics manufactures a broad range of advanced electronic equipment combined with systems capability for television studios around the world. Following management changes in 1977 and 1978, and a subsequent cost reduction program, results for the year ended March 31, 1979 showed a net profit of \$319,000 on sales of \$7.5 million compared with a loss of \$1.4 million on sales of \$6.8 million the previous year. Sales and earnings for the year ended March 31, 1980 should be about the same as in 1979, but net profit is after substantially increased expenditures on research and development which should provide a number of new products that will be displayed at the forthcoming National Association of Broadcasters convention in April 1980.

## **COFFEES OF THE WORLD**

1230 Yonge Street  
Toronto, Ontario  
M4T 1W3  
Tel: [416] 923-9078

The Company operates a chain of boutiques featuring coffees, teas and associated products from all parts of the world. In some locations in shopping malls the Company is able to serve poured coffee with a choice of blends. At the end of 1979 the Company had 14 stores in operation including newly opened outlets in Ottawa and Scarborough, compared with 12 a year earlier. The entry into the United States last year with three initial stores has been disappointing.

## **CONTINENTAL MANUFACTURERS LTD.**

965 Edifice Sun Life,  
Montréal, Québec  
H3B 2W6  
Tel: [514] 866-1227

Continental Manufacturers is a private holding company whose assets include a controlling interest in Cassidy's Ltd., a nationwide distributor of hotelware, giftware, housewares, industrial kitchen equipment, detergents and certain cleaning chemicals and floor coverings. Total 1979 sales of the Cassidy Group were approximately \$70,000,000. During the year, Cassidy's Ltd. opened two new branches with sales personnel and small inventories in St. Johns, Newfoundland and Saskatoon, Saskatchewan. Future prospects seem to indicate these two provinces are at the threshold of large natural resource development projects. Other assets include controlling interests in Lorlea Steels Limited, a Toronto-based steel roll-forming company, Gaylord-Regethermic Canada Ltd., a Toronto-based stainless steel manufacturer of world-renowned Gaylord industrial kitchen hoods, and M.K.E. Industries Inc. a Montreal-based manufacturer of stainless steel industrial kitchen equipment. These manufacturing divisions account for another \$19,000,000 of sales.



## CONUCO LIMITED

P.O. Box 6568—Station "B"  
Calgary, Alberta  
T2P 2E4  
Tel: [403] 263-3342

Late in 1979 Conuco Limited became a wholly-owned subsidiary of Brinco Limited in a share exchange transaction. Canadian government approval of the transaction was received on Brinco's commitment to invest \$25 million in oil and gas exploration plays over the next 5 years, with cash generated from oil and gas operations to be recycled into new plays, and an undertaking to achieve 51% Canadian ownership by 1984. Conuco achieved impressive growth during 1979 and at May 31 reserves were estimated at 36.2 billion cubic feet of natural gas and 3.3 million barrels of oil. Current exploration programs are concentrated in Alberta, British Columbia and Saskatchewan. The company also has participations in the United States and in the Hopedale area offshore Labrador.

Besides its interest in oil and gas, Brinco is engaged in the development of a uranium deposit in Labrador and has a 60% interest in Abitibi Asbestos Mining Company, owner of a large undeveloped asbestos deposit.

## CONVENTURES LIMITED

100, 330-9th Avenue, S.W.  
Calgary, Alberta  
T2P 1K7  
Tel: [403] 269-3157

Conventures is a petroleum exploration company based in Calgary which had another very active year in 1979 investing nearly \$14.1 million in land, drilling, and production equipment, of which \$11.8 million was spent in Canada and \$2.3 million in the United States. The budget for 1980 calls for expenditures in excess of \$15 million.

At the end of 1979, the company had interests in 598,000 net acres (5.4 million gross acres) in Canada and the United States and gross royalty interests over 1.2 million acres. It participated in drilling 84 wells in 1979, of which 23 were gas, 48 were oil and 13 dry. In addition to its direct oil and gas interests, the company has 20% ownership of Alberta Natural Gas Company Ltd. and a portfolio of investments in oil and gas companies valued at \$33.5 million at year end.

The capability of Central Dynamics 480 video production switcher was demonstrated at the National Association of Broadcasters annual show in Dallas, Texas in March 1979. Approximately 100 demonstrations featuring live performance were given, all of which attracted the kind of interest shown in the photograph.





# CED

## **COROD MANUFACTURING LTD.**

*P.O. Box 76,  
Nisku, Alberta  
T0C 2G0  
Tel: [403] 955-2591*

Corod is a private company manufacturing, installing and servicing continuous sucker rods used to pump oil wells. Whereas conventional sucker rods are produced in twenty-five foot lengths threaded at each end for field assembly, Corod's product is manufactured in one piece for the total depth of the well. The heat-treated steel rod is transported to the well site in a trailer-mounted reel and is installed by a Corod service rig specifically designed for that purpose. Industry acceptance has come slowly but now with more than 800 Corod-equipped oil wells in Alberta, British Columbia, Colorado and Utah, the Company is modestly profitable on annual sales in excess of \$3 million. A new service base was established at Fort St. John, British Columbia in 1979. Early in 1980 service was expanded to Slave Lake and Cold Lake in Alberta.

## **DIGITECH LTD.**

*441-5th Avenue, S.W.  
Calgary, Alberta  
T2P 2V1  
Tel: [403] 265-3484*

Digitech Ltd. is a public company providing resource development services to the exploration industries. In the year ended June 30th, 1979, revenue rose to \$12.2 million from \$6 million in fiscal 1978 resulting in an after tax profit of \$1,732,000 or 68¢ per share, as opposed to \$946,000 or 44¢ per share. Two semi-annual dividends of 12½¢ per share were paid on March 2nd, 1979 and on October 26th, 1979.

During calendar 1979, Digitech expanded its services to the exploration industry by acquiring 75% of Pennington Drilling & Blasting Ltd., Edmonton. The Company supplies data acquisition drilling and exploration related dynamite blasting.

The data acquisition subsidiary companies, Digiseis Exploration Ltd., Calgary and Digiseis Exploration, Inc., Denver, aggressively expanded their services and acquired an additional dynamite crew for Canada and Vibroseis crew for the United States.

The data processing division of Digitech Ltd., in order to meet the expanded data base requirements of geophysical modeling acquired a UNIVAC 1100/81A computing system. This flexible and powerful system, acquired in July 1979, has doubled Digitech's data processing capabilities.

## **EVANGELINE SAVINGS & MORTGAGE COMPANY**

*198 Water Street,  
Windsor, Nova Scotia  
B0N 2T0  
Tel: [902] 798-8326*

As a savings and loan company in the Maritime provinces, Evangeline makes mortgage loans, accepts savings deposits and issues term debentures. In 1979 the company's assets rose slightly to \$28.8 million and net profit after tax was \$123,336. Earnings per share were \$1.17 compared with \$1.31 the previous year and a dividend of 60 cents per share was declared.

## **EXALLOY METALS INC.**

*2736 Slough Street,  
Mississauga, Ontario  
L4T 1G3  
Tel: [416] 677-4895*

Exalloy is a company that CED helped establish in 1976 to process scrap aluminum into powder for use in industrial explosives and metallurgical applications. In 1979 the Company finally managed to obtain commercial orders. It had been a long time of testing during which the Company's product performed well in the field but orders were only of a sample nature. For the year ended September 30, 1979 sales were \$915,000 compared with only \$80,000 in 1978 and the Company achieved a modest profit. The outlook for the current fiscal year is encouraging and the Company is in the process of expanding capacity.

## **FINLAY NAVIGATION LIMITED**

*180 Kingston Street,  
Prince George, B.C  
V2L 1C3  
Tel: [604] 564-2103*

Finlay Navigation operates towing and transportation services on Lake Williston in British Columbia. A separate division performs contract logging for major forest products companies in the area. Winter conditions in 1979 adversely affected the operations of the contract logging division and over-all results for the year were below expectations. Prospects for 1980 are more encouraging, particularly in the light of the expansion of one of the major plants on the lake.

One of the tugs operated by Finlay Navigation Ltd. on Lake Williston in British Columbia.





# CED

## **INTERNATIONAL VENTURE CORP. PTY. LTD.**

*18th Floor, Norwich House,  
6-10 O'Connell Street,  
Sydney 2000, Australia  
Tel: 285651-2*

International Venture Corporation is an Australian-based venture capital group backed by several outstanding Australian companies. The capitalization is, however, small and the company has only three major investments, one of which, Barwin Corporation, was in severe difficulties two years ago but has been turned into a profitable operation by the management of IVC.

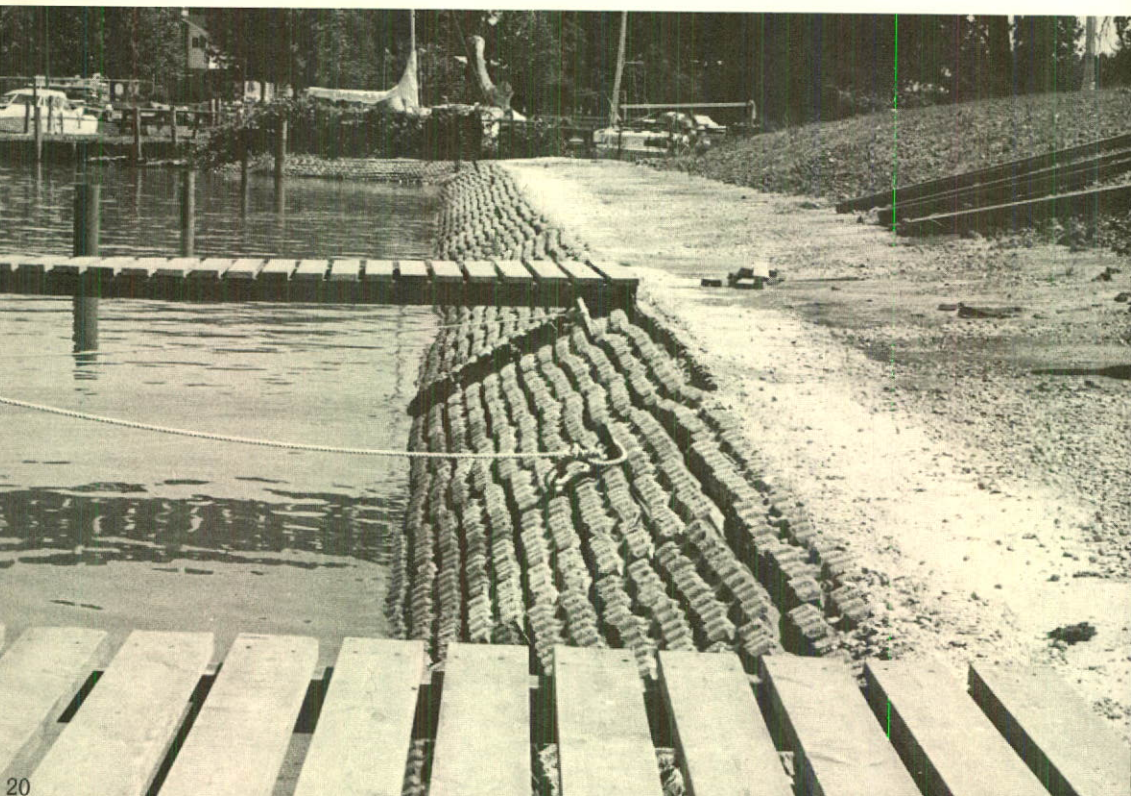
A "Gobimat" erosion control system at a marina. North American patent rights to "Gobimat" have been purchased by Nicolon Corporation of Atlanta, a joint venture between Bay Mills Limited and Nicolon B.V. of Enschede, Holland.

## **LOGISTEC CORPORATION**

*276, rue St-Jacques ouest  
Montréal, Québec  
H2Y 1N1  
Tel: [514] 844-9381*

Logistec is a transportation company with subsidiaries involved in stevedoring operations from the Lakehead to the Maritime provinces, shipping in Eastern Canadian and Arctic coastal waters and ship agency activities throughout Canada and in the United States. In 1979 the Company participated in a new container service with Canadian and European partners linking Montreal, Bristol, Rotterdam and Hamburg.

Total sales in 1979 were \$40.1 million compared with \$39.1 million in 1978 and net profit after tax amounted to \$1,504, 828 million (\$1.03 per share) compared with \$1.1 million (79¢ per share) the previous year.





## **MICC INVESTMENTS LIMITED**

*Suite 1212, The Simpson Tower,  
401 Bay Street,  
Toronto, Ontario  
M5H 2Y4  
Tel: [416] 366-6231*

MICC Investments Limited, through its wholly-owned subsidiary, The Mortgage Insurance Company of Canada, provides insurance on residential, commercial and industrial mortgages, insures the timely payment of rent under commercial leases and provides the insurance protection offered by the Ontario and Quebec New Home Warranty Programs. Net premiums written in 1979 declined to \$40.8 million from \$44.4 million the previous year, reflecting the low level of housing activity in Canada. Losses on claims incurred continued to rise and amounted to \$28.2 million compared to \$20.6 million the previous year. Net profit available to common shareholders, after payment of preferred dividends, was \$9.8 million compared to \$9.5 million and earnings per common share were \$1.62 compared to \$1.66. During 1979 the Company raised \$14.1 million through a rights offering to shareholders. At year end, the Company's assets were \$339.8 million compared to \$207.8 million at the end of 1978.

## **M.I.L. INDUSTRIES LTD.**

*6307 Laurel Street,  
Burnaby, British Columbia  
V5B 3B3  
Tel: [604] 299-7591*

M.I.L. Industries is a holding company, its operating subsidiaries being Maritime Industries Ltd. of Vancouver, (designers and manufacturers of specialised marine propulsion units) and Headhunters Diesel Ltd. of Edmonton (engaged mainly in repairing and remanufacturing major diesel engine components). Combined sales are about \$10 million.

Maritime Industries in 1979 obtained significant contracts both in North America and overseas for existing and major new designs, doubling its volume. Earnings were disappointing owing to unexpectedly high development costs in certain areas, but the company has now become a major international competitor in its main field of endeavour—steerable propeller units. For example, in 1979 it designed and produced what is believed to be the largest deck-mounted unit in the world. (See photo). The company produces products for commercial, military and aerospace customers and recently began manufacturing in Australia for a large Australian Navy contract.

Headhunters Diesel Ltd. with branches in Edmonton, Calgary, Kamloops and Winnipeg continued to grow in volume and profits, partly due to the buoyant Alberta economy. Plans to expand into new product areas, but within its present established customer and service base, are beginning to be implemented. A separate operating subsidiary, Lakeman & Johnson Hydraulics Ltd. (distributors of hydraulic equipment), was recently sold after incurring substantial losses in 1979.

# CED

## **RITTER INDUSTRIES LIMITED**

6351 Westminster Highway  
Richmond, British Columbia  
V7C 4V4  
Tel: [604] 278-4811

Ritter was established in 1979 in Vancouver through the joint efforts of CED and the operating management to manufacture European styled furniture and kitchen cabinetry with primary sales effort to the United States market.

Commencing production with a line of furniture, the Company has established showrooms in Dallas, Chicago, Los Angeles, San Francisco and Seattle. Kitchen cabinet production is scheduled to begin in April of 1980 with sales through local Canadian dealers and major U.S. distributors.

Operating from a new 50,000 square foot facility, Ritter's manufacturing concept features high-yield, automated-machine processing of goods with minimal direct labour. A centralized computer system has been installed to monitor all operations.

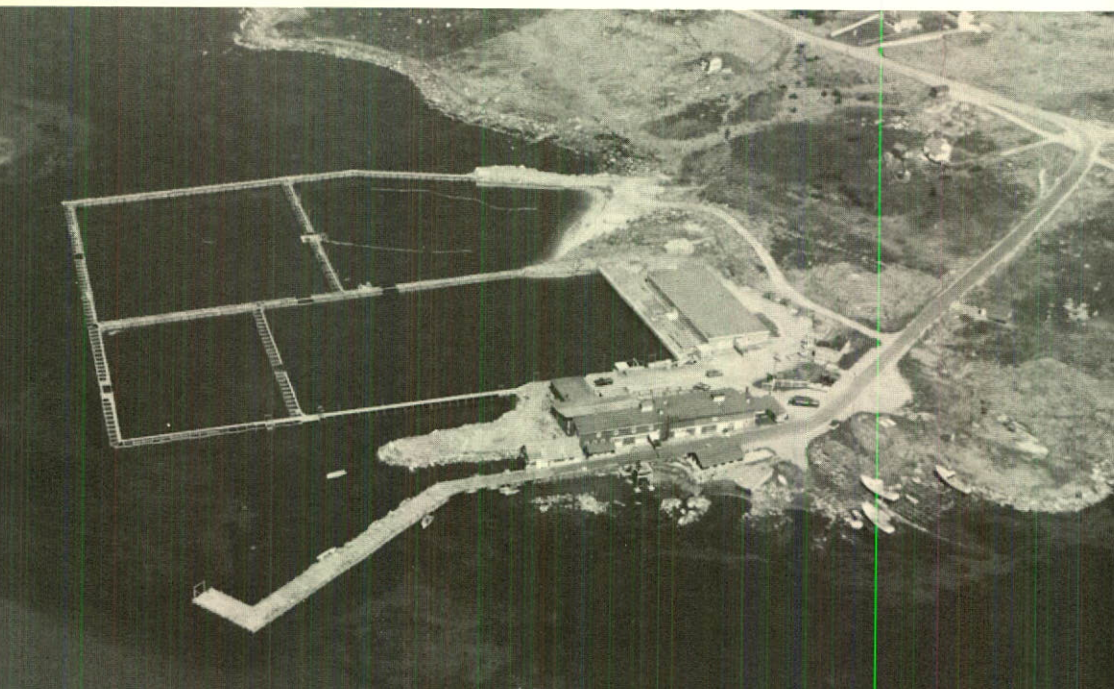
## **SEAGLOBE INC.**

One Sackville Place,  
Suite 600,  
Halifax, Nova Scotia  
B3J 1K1  
Tel: [902] 429-8200

Seaglobe is a private company formed in 1979 to develop an integrated seafood processing concern. Through the purchase of two existing Nova Scotia-based fish companies, Seaglobe acquired the necessary facilities and seasoned expertise to establish an immediate revenue base.

Plans call for the development of a full product line consisting of fresh and frozen shell and ground fish to be marketed on an international basis.

The recent implementation of a 200 mile coastal economic zone has now placed Canada in the position of being the world's largest fish exporter.





## **SLOCAN FOREST PRODUCTS LTD.**

*Airport Executive Park  
240-10451 Shellbridge Way  
Richmond, B.C.  
V6X 2W8  
Tel: [604] 278-7311*

Slocan operates a sawmill at Slocan, British Columbia and has cutting rights of approximately 100 million fbm per annum on a sustained yield basis. In March of 1979 Slocan purchased the assets of the Triangle Pacific Forest products mill at Quesnel, British Columbia and now operates it as a separate division of the company. The transaction was financed through retained earnings, a minor increase in equity and the issuance of debentures to the existing debenture holder. The Quesnel operation produces approximately 100 million fbm per year of 2 by 4 and other speciality products which complement the Slocan product line. This acquisition doubles the size of the company to an output of nearly 200 million fbm annually. Lumber markets were strong during the first half of 1979 but as the year progressed the demand weakened especially in the closing months of the year and this was accompanied by sharp price declines. The outlook for the first half of 1980 is for a continuation of these conditions but some improvement is expected for the second half of the year.

## **THOUSAND TRAILS INC.**

*4800 South 188th Way  
Seattle, Washington  
U.S.A. 98188  
Tel: [206] 246-5408*

Thousand Trails Inc. (formerly Pacific Rim Group) with headquarters in Seattle

operates a chain of 10 wilderness resorts in British Columbia, Washington, Oregon and California. These facilities are open only to members who purchase a membership and pay an annual maintenance fee. The wilderness resorts are well equipped with recreational facilities and have a security staff on hand 24 hours a day. The number of members at the end of 1979 was over 14,000 compared with a little over 8,000 at the end of 1978. In December, Thousand Trails went public, raising \$5.5 million through an issue of a combination of convertible notes and common shares.

A display of consumer hardware products manufactured by Unican Security Systems Ltd. The company also manufactures a wide range of locks, including push button locks, keys and key cutting machines.



The fish processing and lobster holding facilities of F.E. Cunningham and Sons Ltd., acquired in 1979 by Seaglobe Inc.



# CED

## **UNICAN SECURITY SYSTEMS LTD.**

5795 De Gaspé Avenue  
Montréal, Québec  
H2S 2X3  
Tel: [514] 273-0451

Unican manufactures security hardware and furniture hardware at plants located in Montreal, Quebec and Rocky Mount, North Carolina. A subsidiary company, Simplex, Inc. manufactures push-button locks in Hartford, Connecticut. In the year ended June 30, 1979 sales rose to \$34.2 million from \$28.3 million the previous year and net profit to \$1.8 million from \$1.1 million. In the six months to December 31, 1979 further improvement occurred with a net profit of \$851,000 compared with \$709,000 a year earlier. In addition to broadening its market in the United States the Company has generated sales in Europe, the Middle East and South Africa. Through a combination of retained earnings and term financing, the Company has been able to strengthen its balance sheet considerably; at December 31, net working capital amounted to \$9.6 million, whereas three years previously it was only \$1.2 million. The outlook for the balance of the current fiscal year is encouraging.

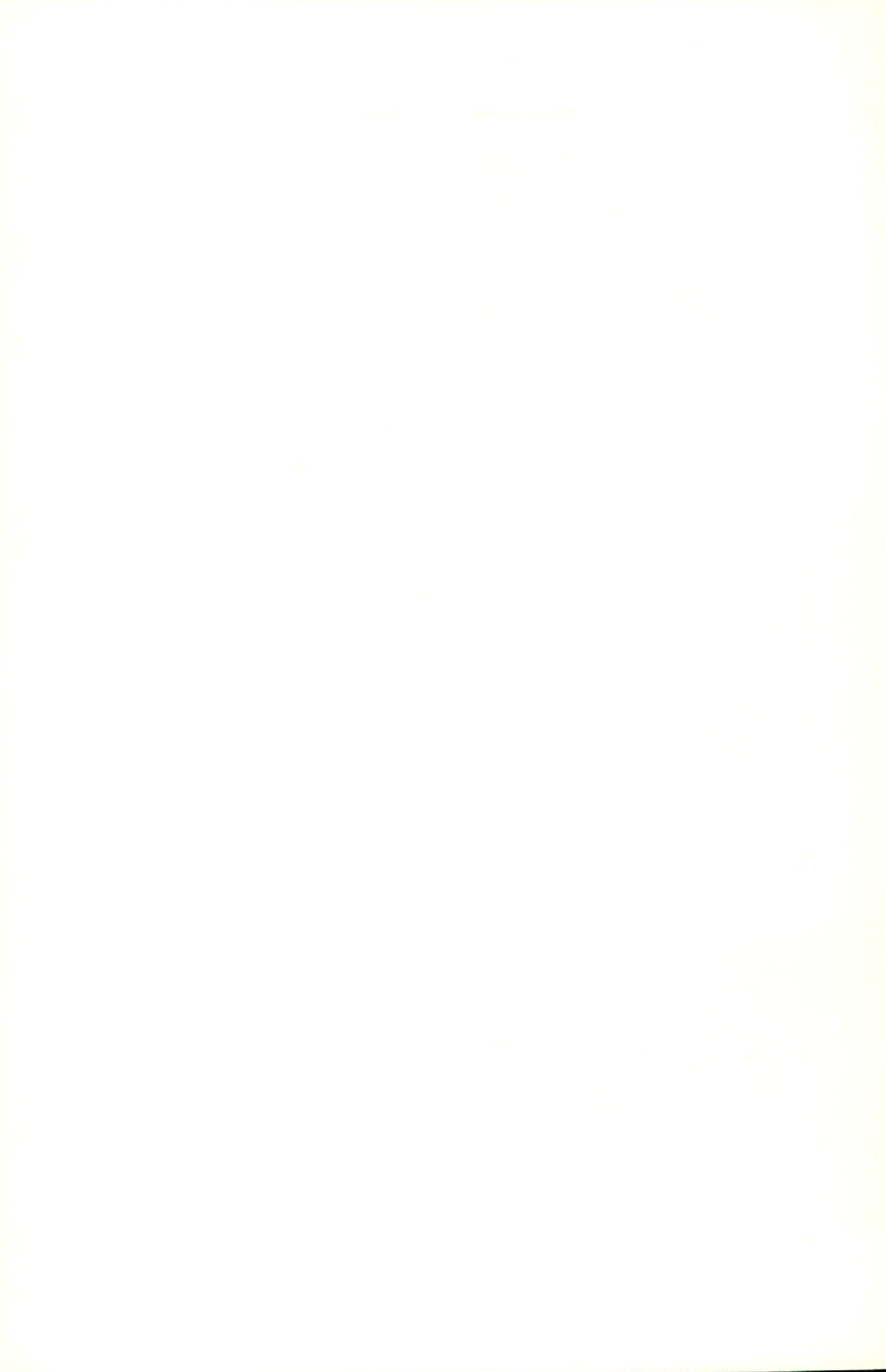
## **WESTMILLS CARPETS LTD.**

2423, 2nd Avenue. S.E.  
Calgary, Alberta  
T2E 6K1  
Tel: [403] 273-6000

Westmills manufactures carpet at its plant in Calgary, Alberta (the only carpet mill west of Ontario) and a wholly owned subsidiary spins carpet yarn at Meaford, Ontario. Sales for the year ended August 31, 1979 were \$16.7 million, down from \$17.5 million the previous year. A net loss of \$556,000 was reported as against a loss of \$2.1 million in fiscal 1978, the improvement being due to a vigorous program to cut costs initiated in the spring of 1978. More significantly, sales in the fourth quarter of fiscal 1979 were 18.9% higher than in the same period the previous year and a net profit of \$32,895 was achieved compared with a loss of \$303,787. In the first quarter of the current year Westmills' sales were \$5,781,000 up 56% over a year earlier and a net profit of \$50,000 was reported as against a net loss of \$169,000.

Westmill's new Calgary showroom displaying the many styles of tufted carpet manufactured by the company.









# SCDIE

1979  
DIX-SEPTIÈME  
RAPPORT  
ANNUEL

HOWARD H. HARRIS  
OF MANAGERIAL

APP

société canadienne de développement des entreprises limitée

**SCDE**



## que signifie SCDE

La Société Canadienne de Développement des Entreprises Limitée est une société de capital spéculatif. Cette définition au sens large couvre une vaste gamme de placements effectués sous différentes formes, dans des sociétés ayant atteint différents stades de développement et oeuvrant dans différents domaines. Le sommaire de nos investissements pour l'année 1979 indiqué à la page 12 ainsi qu'une brève description des sociétés avec lesquelles nous sommes associés illustrent l'étendue de nos placements. Plus précisément, nous sommes prêts à considérer des placements seuls ou conjointement avec d'autres investisseurs,

*pour aider de nouvelles sociétés à débiter en affaires. Historiquement, un tiers de nos placements sont de cette nature;*

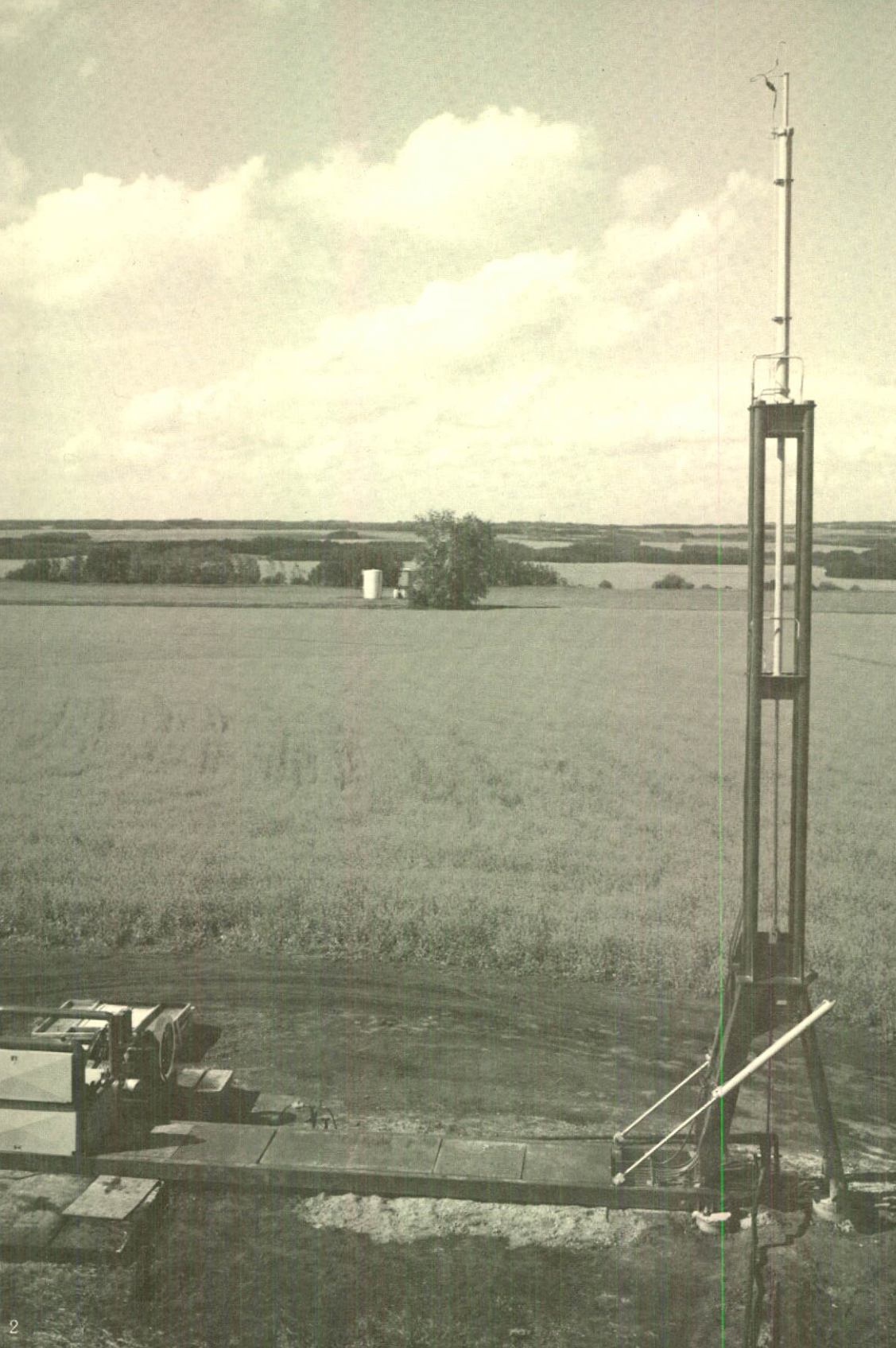
*dans des sociétés déjà existantes mais qui ont besoin de capitaux de risque additionnels;*

*pour aider la direction à acquérir une société que les propriétaires désirent vendre;*

*pour développer conjointement avec n'importe quelle autre société une idée ou un produit, fruit de leurs propres recherches.*

Nous ne désirons pas contrôler ou gérer les sociétés avec lesquelles nous sommes associés. Nous préférons investir sur une base minoritaire et par le truchement d'une place au Conseil d'administration, aider les intéressés à atteindre leur objectif plutôt que de leur donner des directives.

Notre personnel, bien qu'actif, est peu nombreux et nous devons de ce fait être sélectif dans le choix de nos placements. Nous ne faisons pas la promesse d'investir dans chaque cas qui nous est présenté. Nous promettons toutefois d'écouter attentivement tout entrepreneur sérieux qui aimerait discuter ses projets avec nous. Aucune référence spéciale n'est nécessaire; un simple appel ou une lettre à un de nos bureaux à Montréal, Toronto ou Winnipeg, suffit.





# dix-septième rapport annuel aux actionnaires

A la fin de l'exercice 1979, la valeur de l'actif net de la société était \$16.10 par action comparativement à \$14.56 à la fin de l'année 1978 et \$12.58 au terme de 1977. Une forte part de cette amélioration a été réalisée grâce à l'augmentation des valeurs admises à la cote officielle, reflétant ainsi la solidité du marché des valeurs en général, et le maintien d'un rendement satisfaisant de la part des sociétés qui forment notre portefeuille.

Les revenus d'exploitation ont atteint \$1 037 392 comparativement à \$867 760 l'année précédente, malgré le fait que les revenus de l'année dernière avaient subi une hausse suite à un dividende exceptionnel de \$71 250 réalisé par une de nos sociétés affiliées. Les dépenses se sont chiffrées à \$614 110 ce qui représente une augmentation de \$60 413 sur l'année précédente. Il en résulte que le revenu net de l'exploitation augmenté de \$109 219 a atteint \$423 282. Grâce aux bénéfices réalisés en 1979, des dividendes semestriels totalisant 15¢ par action ont été déclarés, comparativement à un dividende 10¢ déclaré pour l'exercice précédent.

La SCDE a effectué trois nouveaux placements en 1979:

*Finlay Navigation Limited* exploite un service de fret maritime sur le lac Williston en Colombie-Britannique et contracte l'abattage des arbres dans la région. Notre placement qui s'élevait à \$300 000 faisait partie de la somme de \$750 000 qui a été mobilisée afin de renforcer le bilan de cette société et lui permettre d'acheter de l'équipement supplémentaire.

*Ritter Industries Limited* est une nouvelle société établie à Vancouver dans le but de fabriquer des armoires de cuisine de style européen destinées à être exportées aux Etats-Unis. Notre placement de \$200 000 faisait partie d'un capital souscrit de \$500 000 destiné à aider la société à s'établir de façon à pouvoir débiter sa production au début de 1980.

*Seaglobe Incorporated* est une nouvelle société qui a été incorporée à Halifax en 1979. Son but est d'acquiescer et remettre en état les usines de traitement de poissons sur la côte Est du Canada. Notre placement de \$350 000 faisait partie d'un investissement de \$500 000 destiné à établir un fonds de roulement grâce auquel la société sera en mesure d'effectuer d'importantes acquisitions.

Des placements additionnels dans les sociétés existantes de notre portefeuille se sont élevés à \$316 000. Les produits provenant des liquidations de placements se sont chiffrés à \$1 573 875 et le fonds de roulement net est passé à \$3 981 998 des \$3 303 527 qu'il était l'année précédente.

Les achats et ventes de nos placements sont détaillés en page 12. La vente la plus importante est celle de nos actions dans Conventures Limited. En 1977, la SCDE avait investi \$350 000 dans des débentures à intérêt conditionnel, 7 pour cent, convertibles sur une période de 8 ans selon une échelle de coûts débutant à \$3.50 l'action. Au mois de janvier 1978, nous avons converti ces débentures et vendu les actions, réinvestissant le produit ainsi obtenu dans l'achat de nouveaux billets garantis, 7 pour cent, convertibles, de Conventures. Au mois de décembre 1979, nous avons converti ces billets à nouveau, vendu les actions et entrepris d'acheter pour \$1 million de billets garantis 7 pour cent, convertibles à \$12.50. Cet achat a été ratifié au début de l'année 1980.

Le nombre de participants au concours Entreprises Canada n'a été que 108, de 167 qu'il était en 1978. Le Financial Post a continué de promouvoir activement ce concours. La SCDE décerne deux prix de \$7 500 chacun aux deux meilleurs projets ayant pour but de mener un nouveau produit ou service jusqu'au stade de rentabilité en une période de 3 ans, n'utilisant pas plus de 1 million de dollars en capital-actions.

Les gagnants du concours de l'année dernière ont été College Pro Painters Limited et PCL Industries. College Pro a été mis sur pied dans le but de fournir de l'embauche pendant l'été aux étudiants du niveau collégial. Suite à une technique de sélection sévère et à un contrôle rigoureux de la qualité, les étudiants sont engagés pour peindre les maisons. Le programme visait à exploiter 40 bureaux au cours de 1979, employant 600 étudiants.

PCL Industries Limited est un manufacturier de sacs à ordures en plastique utilisant la méthode européenne de fabrication de sacs à emplettes en polyéthylène de faible densité. La société a réussi à modifier le produit pour l'Amérique du Nord et au moment de soumettre son programme commercial, avait déjà réussi à pénétrer le marché.

Lors de l'assemblée annuelle, M. Herbert H. Lank n'a pas sollicité un renouvellement de son mandat au Conseil d'administration, suite à une clause limitant l'âge d'admissibilité des administrateurs. M. Lank qui avait été Président du Conseil depuis les 13 dernières années, a accepté d'être nommé administrateur honoraire. Lors de cette même assemblée, la major général Bruce Matthews, premier président du Conseil de la SCDE, a aussi été élu administrateur honoraire.

M. Alistair M. Campbell, qui a été administrateur de la SCDE et président du Conseil de direction depuis sa fondation a été élu président du Conseil d'administration.

De brefs résumés des sociétés du portefeuille se trouvent plus loin dans ce rapport. Comme nous nous y attendions, la plupart d'entre elles ont continué à progresser en 1979. Au total, 20 sociétés avec lesquelles nous étions associés en 1978

et en 1979 et qui s'adonnent à la fabrication, au développement des ressources ou à la prestation de services, ont réalisé une augmentation de leurs ventes lesquelles se sont chiffrées à \$365 millions comparativement à \$314 millions l'année précédente; les bénéfices nets, déduction faite des impôts pour ces mêmes sociétés, ont été de \$24,7 millions en regard de \$17,6 millions au dernier exercice. La société Westmills Carpets Limited, au sujet de laquelle nous avons donné des explications détaillées dans notre dernier rapport, a accusé une perte de \$552 000 pour l'exercice terminé le 31 août 1979 comparativement à une perte de \$2 108 481 l'année précédente; cette société a toutefois réussi à atteindre un niveau de rentabilité au cours du dernier trimestre.

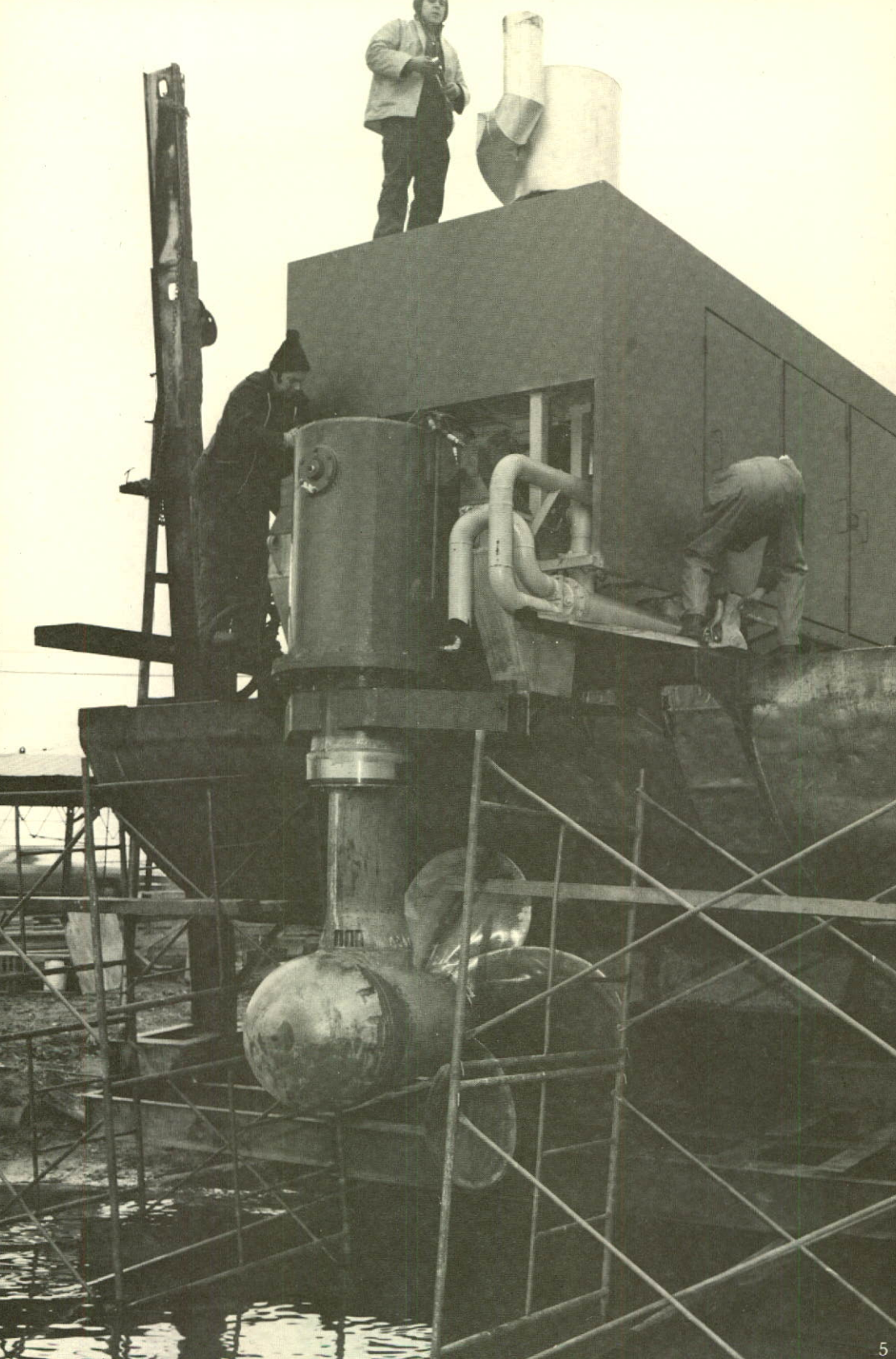
Il y a malheureusement eu une annulation pour laquelle nous avons fait provisions au cours de l'année précédente. Lorsque nous avons aidé la société Motorman Inc. à s'établir, nous espérions réussir à mettre sur pied un chaîne de garages faisant la réparation des automobiles et offrant un service de qualité garantie à des prix raisonnables. Le projet pilote installé à Burlington a réussi en effet à atteindre cet objectif et sa clientèle lui est loyale. Par contre, les frais élevés de location combinés à de forts taux d'intérêts nous portent à conclure que l'établissement d'une telle chaîne de garages n'est pas économiquement réalisable.

Tel qu'indiqué dans les pages suivantes, la SCDE a la chance de posséder non seulement un bilan solide, mais aussi un portefeuille de placements répartis dans des sociétés oeuvrant dans plusieurs domaines et dont la plupart ont déjà atteint des résultats appréciables.

*Le président*  
*G.D. Sutton*

Réputée pour être l'hélice propulsive à commandes de 360 degrés la plus grosse au monde à être montée sur pont, cette hélice d'une puissance de 1150 C.V. de Marmite Industries Ltd. est en voie de préparation pour des essais sur péniche.





# La société canadienne de développement des entreprises limitée

965, Edifice Sun Life, Montréal, Canada  
H3B 2W6 (514) 878-2764

199 Bay Street, Suite 1103  
Toronto, Ontario M5J 1L4  
(416) 366-7607

1111 West Hastings Street,  
Vancouver, C.-B.  
V6E 2J3 (604) 684-3271

## Administrateurs

**ROBIN J. ABERCROMBIE**  
Premier vice-président  
The Alberta Gas Trunk Line  
Company Limited, Calgary

**DR. CLAUDE BERTRAND**  
Professeur en neurochirurgie,  
Université de Montréal, Montréal

**ALISTAIR M. CAMPBELL**  
Président du Conseil de direction  
Sun Life du Canada, compagnie d'assurance-vie,  
Ottawa

**EDWARD H. CRAWFORD**  
Président, La Compagnie d'assurance du Canada  
sur la vie, Toronto

**ROBERT M. FOWLER**  
Président du Conseil de direction  
L'Institut de recherches C.D. Howe, Montréal

**GORDON E. INNS**  
Vice-président directeur  
Bell Canada, Toronto

**JOSEPH JEFFERY**  
Président du Conseil d'administration  
London Life Compagnie d'Assurance-vie,  
London, Ontario

**JOHN T. JOHNSON**  
Partenaire, Borden & Elliot, Toronto

**MICHAEL M. KOERNER**  
Président, Canada Overseas Investments  
Limited, Toronto

**ALEXANDER G. LESTER**  
Vice-président directeur à la retraite  
Bell Canada, Montréal

**FRANKLIN S. McCARTHY**  
Administrateur et ancien Président,  
DuPont du Canada Limitée, Montréal

**GERALD D. SUTTON**  
Président, La Société Canadienne de Développement  
des Entreprises Limitée, Toronto

## Dirigeants et et personnel

**ALISTAIR M. CAMPBELL**  
Président du Conseil d'administration

**GERALD D. SUTTON**  
Président

**DEREK H. MATHER**  
Vice-président directeur et  
secrétaire-trésorier

**RICHARD BURKE**  
Vice-président

**THOMAS A. JAMES**  
Vice-président adjoint

**CECILE GAUTHIER**  
Trésorier adjoint

## Administrateurs honoraires

**GEORGES F. DORIOT**  
Administrateur, Digital Equipment  
Corporation, Boston

**HERBERT H. LANK**  
Administrateur honoraire,  
DuPont du Canada Limitée, Montréal

**A. BRUCE MATTHEWS**  
Président du Conseil d'administration,  
Dome Mines Limited, Toronto



**Etablissements financiers  
actionnaires de la SCDE**

The Alberta Gas Trunk Line Company  
Limited

Alliance compagnie mutuelle  
d'assurance-vie

American Research and Development  
Corporation

La Banque de Montréal

La Caisse de Dépôt et Placement du Québec

La Compagnie d'Assurance du Canada  
sur la vie

Canadian Pacific Investments Ltd.

CDFC Holdings Limited

La Confédération Compagnie  
d'Assurance-Vie

Le Crédit Foncier Franco-Canadien

Dominion Securities Limited

DuPont du Canada Limitée,  
Caisse de retraite en fidéicommis

L'Excelsior Compagnie d'Assurance-Vie

Great-West Compagnie d'Assurance-Vie

L'Impériale Compagnie d'Assurance-Vie

L'Industrielle Compagnie d'Assurance  
sur la vie

London-Life—Compagnie d'Assurance-Vie

La Compagnie d'Assurance-Vie  
Manufacturers

La compagnie d'Assurance-Vie Monarch

Mutual Life compagnie d'Assurance-Vie  
du Canada

Nesbitt, Thomson et Compagnie Limitée

La Compagnie Trust Royal

Strength Finance & Development Co.  
of Canada Ltd.

Succession Honorable J. Marcelin Wilson

Sun Life du Canada, compagnie  
d'assurance-vie

Technical Development Capital Limited

La Banque Toronto-Dominion

Les administrateur et le personnel de SCDE—assis de gauche à droite: R.M. Fowler, H. Lank, A.M. Campbell, G.D. Sutton, E. Crawford. Debout: A. Lester, M. Koerner, Dr. C. Bertrand, G.A. Inns, D.H. Mather, J. Johnson et F. McCarthy. Étaient absents: Le Général G.F. Doriot, J.J. Jeffery et Bruce Matthews parmi les administrateurs et R. Burke et T. James du personnel.



# société canadienne de développement des entreprises limitée

(Prorogée en vertu de la Loi sur les Sociétés commerciales canadiennes)

## BILAN CONSOLIDÉ AU 31 DÉCEMBRE 1979

ACTIF	1979	1978
À court terme		
Encaisse	\$ 99 562	\$ 56 176
Placements à court terme, au prix coûtant (qui correspond à peu près au cours du marché)	3 694 261	3 373 182
Intérêt couru et honoraires de consultation	178 739	84 245
Sommes diverses à recevoir	238 707	54 450
	4 211 269	3 568 053
Placements (note 2)	13 525 762	12 533 898
Mobilier et matériel au prix coûtant, moins amortissement accumulé	21 894	10 241
	<u>\$17 758 925</u>	<u>\$16 112 192</u>
PASSIF		
À court terme		
Créanciers et frais courus	\$ 147 617	\$ 132 474
Dividendes à payer	81 654	108 871
Impôts sur le revenu à payer	—	23 181
	<u>229 271</u>	<u>264 526</u>
AVOIR DES ACTIONNAIRES		
Capital-actions		
Autorisé		
2 000 000 d'actions		
Émis		
1 088 714 actions	10 929 498	10 929 498
Bénéfices non répartis	2 879 376	2 377 232
Plus-value non réalisée des placements (note 1)	3 720 780	2 540 936
	17 529 654	15 847 666
	<u>\$17 758 925</u>	<u>\$16 112 192</u>

Au nom du conseil

A.M. CAMPBELL, administrateur

G.D. SUTTON, administrateur



---

**ÉTAT CONSOLIDÉ DES RÉSULTATS ET DES BÉNÉFICES  
NON RÉPARTIS DE L'EXERCICE TERMINÉ LE 31 DÉCEMBRE 1979**

	1979	1978
Revenus		
Revenu des placements à court terme	\$ 327 820	\$ 168 214
Revenu des placements à long terme, y compris les honoraires de consultation	<u>709 572</u>	<u>699 546</u>
	<u>1 037 392</u>	<u>867 760</u>
Dépenses		
Traitements	339 089	307 156
Autres dépenses	<u>275 021</u>	<u>246 541</u>
	<u>614 110</u>	<u>553 697</u>
Bénéfice net	423 282	314 063
Gains nets sur l'aliénation de placements	<u>219 094</u>	<u>663 483</u>
Bénéfice et gains nets avant impôts sur le revenu	642 376	977 546
Impôts sur le revenu (note 3)	<u>(23 075)</u>	<u>106</u>
Bénéfice et gains nets de l'exercice	665 451	977 440
Bénéfices non répartis au début de l'exercice	<u>2 377 232</u>	<u>1 508 663</u>
	3 042 683	2 486 103
Dividendes	<u>163 307</u>	<u>108 871</u>
Bénéfices non répartis à la fin de l'exercice	<u>\$2 879 376</u>	<u>\$2 377 232</u>

---

**RAPPORT DES VÉRIFICATEURS**

Aux actionnaires

Société Canadienne de Développement des Entreprises Limitée

Nous avons vérifié le bilan consolidé de la Société Canadienne de Développement des Entreprises Limitée au 31 décembre 1979 ainsi que l'état consolidé des résultats et des bénéfices non répartis de l'exercice terminé à cette date. Notre vérification a été effectuée conformément aux normes de vérification généralement reconnues, et a comporté par conséquent les sondages et autres procédés que nous avons jugés nécessaires dans les circonstances, à une exception près: nous n'avons pas pu corroborer les valeurs marchandes estimatives, déterminées par le conseil d'administration de la compagnie, à l'égard de certains placements non cotés.

À notre avis, sous réserve de la justesse des valeurs marchandes estimatives, déterminées par le conseil, à l'égard de certains placements non cotés tel qu'il est mentionné ci-haut, ces états financiers consolidés présentent fidèlement la situation financière de la compagnie au 31 décembre 1979 ainsi que les résultats de son exploitation pour l'exercice terminé à cette date selon les principes comptables généralement reconnus, appliqués de la même manière qu'au cours de l'exercice précédent.

TOUCHE ROSS & CIE  
Comptables agréés

Montréal (Québec)  
le 31 janvier 1980

# société canadienne de développement des entreprises limitée

## NOTES AFFÉRENTES AUX ÉTATS FINANCIERS CONSOLIDÉS AU DÉCEMBRE 1979.

### 1. Énoncé des principales conventions comptables

#### Consolidation

Les états financiers consolidés comprennent les comptes de Les Placements Canendev Ltée, filiale en propriété exclusive.

#### Placements

##### *Plus-value non réalisée des placements*

Les placements à long terme sont comptabilisés au cours du marché ou à la juste valeur marchande déterminée par le conseil d'administration; l'excédent du cours du marché ou de la juste valeur marchande sur le prix coûtant est porté sous la rubrique Plus-value non réalisée des placements.

La charge fiscale éventuelle applicable à la plus-value non réalisée des placements est calculée selon l'hypothèse que l'on aliène tous les placements à leur valeur comptable à la date du bilan. Aux fins des états financiers, cette charge éventuelle est déduite des comptes Placements et Plus-value non réalisée des placements.

La plus-value non réalisée des placements ainsi que la charge fiscale éventuelle s'y rapportant sont exclues du calcul des bénéfices.

##### *Gains et pertes réalisés*

Les gains et les pertes provenant de l'aliénation de placements ainsi que les impôts y relatifs sont comptabilisés lorsqu'ils sont réalisés.

#### Régime de retraite

La compagnie offre à ses employés un régime de retraite auquel ils contribuent et dont l'administration est confiée à un fiduciaire. Les frais relatifs au régime, déduction faite des cotisations des employés, sont imputés aux résultats lors de leur paiement. Le régime est entièrement capitalisé. Le fonds fait l'objet d'une revue actuarielle tous les trois ans. La dernière revue a été effectuée en date du 1er juillet 1977.

### 2. Placements

Les placements comprennent:

	1979		1978	
	<i>Prix coûtant</i>	<i>Cours du marché ou juste valeur</i>	<i>Prix coûtant</i>	<i>Cours du marché ou juste valeur</i>
Action cotées	\$5 120 548	\$ 9 415 456	\$5 375 538	\$ 8 476 415
Actions non cotées	2 401 599	2 636 905	1 534 032	1 436 844
Prêts et avances	2 282 835	1 821 801	3 083 391	2 675 639
	9 804 982	13 874 162	9 992 961	12 588 898
Provision pour impôts sur la plus-value non réalisée	—	(348 400)	—	(55 000)
	<u>\$9 804 982</u>	<u>\$13 525 762</u>	<u>\$9 992 961</u>	<u>\$12 533 898</u>



---

### 3. Impôts sur le revenu

L'absence de provision pour impôts sur le revenu s'explique par le fait que le bénéfice net est réduit, aux fins du calcul des impôts payables pour l'exercice, par des dividendes intercompagnies exempts d'impôt.

### 4. État de l'évolution de la situation financière

Un état de l'évolution de la situation financière n'a pas été dressé parce qu'il ne fournirait pas de renseignements utiles.

### 5. Engagements contractuels

La compagnie a des engagements contractuels en vertu de baux à long terme. Au 31 décembre 1979, ces engagements atteignent \$122 943 desquels \$28 567 sont de nature courante.

Reconnu comme étant le coureur actuel le plus rapide des mers, le "Bumblebee 4" d'Australie est entièrement équipé de treuils Barlow, fabriqués par Barlow Marine Company Limited, une société affiliée à International Venture Corp. Pty. Ltd.



# évolution du portefeuille en 1979

## ACQUISITIONS

Centre Dynamique Ltée	\$ 46 320	actions ordinaires
Finlay Navigation Ltd	300 000	actions ordinaires
Les Placements MICC, Limitée	129 340	actions ordinaires
Motorman Inc.	25 033	billet et actions
Ritter Industries Ltd.	200 000	billet et actions
Westmills Carpets Ltd	116 110	billet
Seaglobe Inc.	350 000	actions ordinaires et
	<u>\$1 166 803</u>	privilegiées

## ALIÉNATIONS

All-View Interphase Systems Inc.	\$ 37 500	vente d'actions
Attic Records Ltd.	49 999	versement sur billet
Conventures Limited	962 500	vente d'actions
Digitech Ltd.	90 000	versement sur billet
The Intercity Commercial Group	100 000	vente d'actions
Les Placements MICC, Limitée	136 571	vente de droits
Teleprompter Corporation	133 048	vente d'actions
Thousand Trails Inc.	64 257	vente d'actions
	<u>\$1 573 875</u>	

## AUTRES

Conventures Limited	700 000	billets convertis en actions
Motorman Inc.	300 533	billets et actions annulés

Une système de contrôle complexe et méticuleux de la manutention et de l'emballage est intégré au système de distribution centralisé dans l'entrepôt de Cassidy à Montréal.





DEMAG

DEMAG

DEMAG

DEMAG

DEMAG

SAFETY CHECK ON 11000

CAPACITY 250 LBS. SEVERAL INCHES



# compagnies en portefeuille

## **ALL-VIEW INTERPHASE SYSTEMS INC.**

875 Gillian Street  
Mississauga, Ontario  
L5C 2T9  
Tél: (416) 279-5744

All-View installe des systèmes d'antennes principales dans des immeubles résidentiels, des hôtels, etc. Les systèmes sont vendus aux propriétaires en vertu d'un contrat prévoyant des paiements mensuels échelonnés sur une période de dix ans, paiements comparables aux taux exigés par les services d'abonnés aux câbles de télévision. Au cours de l'année 1979, 13 000 unités ont été installées ce qui porte à 34 000 le total des appareils recevant les signaux télévisés All-View. Par le truchement d'une filiale, la société exploite un réseau de télévision en circuit fermé à tarif et au mois de janvier 1980, une démonstration fut faite illustrant la possibilité d'installation d'antennes aux fins de recevoir des signaux via satellite.

Au mois de février 1979, la société Baton Broadcasting Incorporated acquérait 51 pour cent des parts de All-View grâce à un investissement d'une valeur de \$2,75 millions.

## **ASI TELEPROCESSING INC.**

101 Morse Street  
Watertown, Massachusetts 02072  
Etats-Unis  
Tél: (617) 923-1850

ASI Teleprocessing est une jeune société qui possède des avantages particuliers pour l'industrie toujours croissante de la télécommunication. Au cours de 1979, la société a amélioré son produit de plusieurs façons: 1) SolidVoice, un réponse vocale à l'état solide utilisant un vaste vocabulaire et reproduisant le voix de façon naturelle pour le traitement des transactions téléphoniques. La société a installé deux systèmes à réponses vocales bilingues au Canada pour fins de placement des commandes et rapports de données; 2) le développement du premier réseau de commutation multi-noeuds sur base IBM; et 3) une consolidation des capacités de son système de sondage au détail par l'addition

de plusieurs nouveaux systèmes de sondage conçus à l'égard des nouvelles caisses enregistreuses électroniques fabriquées par NCR, IBM et Data Terminal Systems. Ces importantes améliorations devraient permettre à la société d'aborder de nouveaux marchés.

Les ventes pour l'exercice terminé le 31 janvier 1980 ont été d'environ \$2,7 millions comparativement à \$1,7 l'année précédente, ce qui a favorisé un niveau de rentabilité fortement amélioré.

Au cours de l'année, la société a complété un financement privé qui lui a rapporté environ 1 million de dollars, lesquels seront affectés au fonds de roulement et à un programme d'expansion.

## **ATTIC RECORDS LTD.**

98 Queen Street East,  
Toronto, Ontario  
M5C 1S6  
Tél: (416) 862-0352

En 1979, la société Attic Records Ltd. a augmenté ses ventes et ses bénéfices d'une façon substantielle. L'artiste Hagood Hardy a reçu un long jeu en platine double (pour des ventes excédant 200 000 au Canada), le premier disque de ce genre à être présenté à un instrumentiste canadien anglais. Le groupe Triumph s'est vu octroyer deux longs jeux en platine (pour des ventes excédant 100 000 au Canada) et deux longs jeux en or (pour des ventes canadiennes excédant 50 000). L'artiste américain George Thorogood a aussi reçu un disque en or pour les ventes réalisées au Canada, le seul pays au monde où il a atteint ce niveau de vente. Attic s'est taillé une place à l'avant-garde dans la musique contemporaine au Canada, grâce au engagements de Teenage Head, The Numbers, Jayne County et The Downchild Blues Band. Aux Etats-Unis, Triumph a été reconnue comme étant l'une des cinq meilleurs orchestres selon la revue américaine "Billboard". Le groupe Attic Publishing a aussi réalisé une augmentation de ses revenus et de ses bénéfices. Parmi les artistes qui ont enregistré des pièces sous étiquette Attic au Canada, se trouvaient ABBA, Boney M., Crystal Gayle, Exile, The Blues Brothers et Catherine McKinnon.



## BAY MILLS LIMITED

365 Evans Avenue  
Toronto, Ontario  
M8Z 1K2  
Tél: (416) 252-5711

Bay Mills Limited fabrique du tissu synthétique lequel trouve place dans plusieurs industries. La première usine de la société a été établie à Midland, en Ontario. Suite à des travaux d'agrandissement effectués en 1979, elle occupe maintenant 155 000 pieds carrés. Dans son usine de Midland, la société produit des tissus à base de fibres synthétiques et de fils d'aluminium à l'attention des industries de la construction et des chantiers maritimes. Deux filiales situées à Toronto et à Montréal utilisent les toiles métalliques tissées à Midland dans la fabrication des moustiquaires pour fenêtres et portes-patio. La société exploite aussi deux autres usines, l'une à Ste-Catharines en Ontario et l'autre à Albion, New York, lesquelles fabriquent du canevas léger utilisé pour renforcer le papier de soie, le papier Kraft, les feuilles de métal, de vinyle et de polyéthylène, les éponges en caoutchouc, etc. Une entreprise créée conjointement avec Certain Teed Corporation au Texas manufacture des mèches tissées en fibre de verre.

En 1979, Nicolon Corporation ayant son siège social à Atlanta en Georgie fut créée conjointement avec Nicolon B.V. de Enschede, Hollande. Cette nouvelle société se spécialisera dans le développement des systèmes destinés à contrôler l'érosion des rivages et des côtes, ainsi qu'à aider à la stabilisation des sols à l'égard des routes, des voies ferrées, etc.

Pour l'exercice terminé le 31 juillet 1979, le chiffre des ventes est passé à \$26,4 millions, comparativement à \$17,9 millions pour l'année précédente. Le bénéfice net par action pour l'exploitation continue a été \$5.16 par action (\$1,9 millions) comparativement à \$1.42 l'année précédente. L'avoir des actionnaires se chiffre à \$19.40 par action. Au mois de décembre 1979, les actions ont été divisées sur une base de 3 pour une.

## CANADIAN FOREMOST LTD.,

3030, 2nd Avenue, N.E.  
Calgary, Alberta  
T2A 5N7  
Tél: (403) 248-3322

Canadian Foremost conçoit et fabrique des véhicules robustes sur chenilles et sur roues pour utilisation hors-routes. Ces véhicules ont une capacité de 30 tonnes. La société a aussi développé une pompe hydraulique électronique pour les puits de pétrole. A la fin de l'année, 11 unités étaient à l'essai par différentes compagnies de pétrole importantes et un centre de service local a été établi à Lloydminster afin de fournir l'appui technique nécessaire. Une usine d'une surface de 34 000 pieds carrés est actuellement en exploitation à Calgary.

En 1979, le chiffre des ventes a atteint \$8,7 millions comparativement à \$10,3 millions au cours de l'année précédente, résultant en une perte de \$306 000 comparativement à un bénéfice net de \$715 000 réalisés pour la même période en 1978; ces chiffres sont attribuables à de fortes dépenses encourues pour développer davantage l'unité de pompage HEP.

Au début de l'année 1980, la société est en mesure de pouvoir régler les retards qu'elle a apporté à remplir les commandes reçues.

Le nouvel appareil utilisé par Corod pour installer et entretenir les tiges d'acier, a été mis en service dans le chantier pétrolier de Swan Hills au mois de novembre de 1979. Grâce à cet appareil, les employés peuvent voir à l'entretien de puits dont la profondeur peut aller jusqu'à 3 600 mètres. Le transporteur a été fourni par Canadian Foremost Ltd. et Corod Manufacturing Ltd. a vu à l'assemblage de l'unité.



# SCDE

## CENTRE DYNAMIQUE LTEE

147, Boulevard Hymus  
Pointe-Claire, Québec  
H9R 1G1  
Tél: (514) 697-0810

Centre Dynamique Ltée fabrique une vaste gamme d'équipement électronique perfectionné combiné à des systèmes pour les studios de télévision dans le monde entier. Suite à un remaniement des cadres en 1977 et en 1978, et à un programme subséquent de réduction des dépenses, les résultats pour l'exercice qui s'est terminé le 31 mars 1979 ont indiqué un bénéfice net de \$319 000 sur un chiffre de ventes de \$7,5 millions comparativement à une perte de \$1,4 million sur un chiffre de ventes de \$6,8 millions pour l'année précédente. Les ventes et les gains pour l'exercice terminé le 31 mars 1980 devraient atteindre à peu près le même niveau que ceux de 1979, mais un bénéfice net devrait faire suite à une augmentation substantielle des dépenses afférentes à la recherche et au développement, grâce auxquels de nouveaux produits devraient être présentés à la foire nationale de l'association des diffuseurs au mois d'avril 1980.

## COFFEES OF THE WORLD

1230 Yonge Street  
Toronto, Ontario  
M4T 1W3  
Tél: (416) 923-9078

La société exploite une chaîne de boutiques vendant du café et du thé ainsi que des produits connexes en provenance de toutes les parties du monde. Dans certains centres commerciaux, la société est à même de servir du café fabriqué de différents mélanges. A la fin de l'année 1979, la société exploitait 14 boutiques y compris celles récemment ouvertes à Ottawa et à Scarborough, comparativement à 12 boutiques un an plus tôt. L'établissement de trois boutiques aux Etats-Unis au cours de l'année dernière a eu des résultats plutôt décevants.

## CONTINENTAL MANUFACTURERS LTD.

Suite 965  
Edifice Sun Life  
Montréal, Québec  
H3B 2W6  
Tél: (514) 866-1227

Continental Manufacturers est une société de portefeuille privée dont l'avoire principal comporte une participation majoritaire dans Cassidy Ltée, distributrice nationale d'articles d'hôtellerie, d'articles de maison, de cadeaux, d'équipement industriel de cuisine, de détergents et de certains produits chimiques de nettoyage ainsi que de recouvrements de plancher. Le chiffre total des ventes réalisées par le Groupe de compagnies Cassidy s'est élevé à environ \$70 000 000 pour l'année 1979. Au cours de l'année, la société Cassidy Ltée a ouvert deux nouvelles succursales comprenant personnel de ventes et léger inventaire dans les villes de St. John's à Terre-Neuve et de Saskatoon en Saskatchewan. Des prévisions semblent indiquer que ces deux provinces sont sur le point de devenir le centre d'importants projets de développement de ressources naturelles. La société détient aussi une participation majoritaire dans Lorlea Steels Limited, société sise à Toronto et s'adonnant au moulage cylindrique de l'acier, dans Gaylord Regethermic Canada Ltd., société de Toronto fabricant des produits en acier inoxydable et mondialement reconnue pour ses hottes de cuisines industrielles Gaylord, et M.K.D. Industries Inc., fabricant de Montréal d'équipement en acier inoxydable pour cuisines industrielles. Ces divisions manufacturières ont à leur actif un chiffre de vente additionnel de \$19 000 000.



## CONUCO LIMITED

P.O. Box 6568, Station "B"  
Calgary, Alberta  
T2P 2E4  
Tél: (403) 263-3342

Vers la fin de l'année 1979, la société Conuco Limited est devenue une filiale à part entière de Brinco Limited au cours d'une transaction comportant un échange d'actions. Le gouvernement canadien a approuvé cette transaction par laquelle la société Brinco s'engageait à investir \$25 millions au cours des prochains cinq ans dans l'exploration des puits de pétrole et de gaz, affectant les produits générés par l'exploitation de ces puits à de nouvelles explorations; la société s'engageait aussi à voir à ce que 51 pour cent des actions appartiennent à des canadiens d'ici 1984.

Conuco a connu une croissance impressionnante au cours de 1979 et à la fin de l'exercice on estimait les réserves de la société à 36,2 milliards de pieds cubes de gaz naturel et à 3,3 millions de barils de pétrole. Des programmes d'exploration sont en cours dans les provinces de l'Alberta, de la Colombie-Britannique et de la Saskatchewan. La société détient aussi des intérêts aux Etats-Unis et dans la région de Hopedale au large des côtes du Labrador.

En plus de ses intérêts dans le pétrole et le gaz, Brinco s'adonne au développement des dépôts d'uranium au Labrador et détient une participation de 60 pour cent dans la société Abitibi Asbestos Mining, propriétaire d'un large dépôt d'amiante non encore développé.

## CONVENTURES LIMITED

100, 330-9th Avenue S.W.  
Calgary, Alberta  
T2P 1K7  
Tél: (403) 269-3157

Conventures, société d'exploration pétrolière dont le siège social est à Calgary, a connu une autre année prospère en 1979. La société a investi près de \$14,1 million dans l'achat de terrains, d'équipement de forage et de production, dont \$11,8 millions ont été dépensés au Canada et \$2,3 millions aux Etats-Unis. Le budget pour l'année 1980 prévoit des dépenses de plus de \$15 millions.

A la fin de l'année 1979 la société possédait des intérêts dans 598 000 acres nets (5,4 millions d'acres bruts) au Canada et aux Etats-Unis et des redevances brutes lui étaient dues sur 1,2 million d'acres. Elle a participé au forage de 84 puits en 1979, desquels 23 étaient de gaz, 48 de pétrole et 13 étaient taris. En plus des intérêts directs qu'elle possède en pétrole et en gaz, la société détient 20 pour cent des actions de l'Alberta Natural Gas Company Ltd et le portefeuille de ses placements dans les sociétés de pétrole et de gaz était évalué à \$33,5 millions à la fin de l'année.

Une démonstration des possibilités du commutateur de production télévisée 480 de Centre Dynamique lors de la foire annuelle de l'association nationale des diffuseurs à Dallas, Texas en mars 1979. Environ 100 démonstrations utilisant des représentations en direct ont été données générant toutes le genre d'intérêt que l'on voit sur la photo.



# SCIDE

## **COROD MANUFACTURING LTD.**

P.O. Box 76  
Nisku, Alberta  
T0C 2G0  
Tél: (403) 955-2591

Corod est une société de portefeuille privé qui voit à la fabrication, à l'installation et à l'entretien des tiges de piston en acier servant au pompage dans les puits de pétrole. Alors que les tiges conventionnelles sont fabriquées en longueurs de 25 pieds puis aboutées sur le chantier, les produits Corod sont fabriqués d'une seule pièce pour la profondeur totale du puits. La tige d'acier soumise à un traitement thermique est transportée à l'emplacement du puits sur un chariot-dérouleur et est installée au moyen d'un appareil Corod spécialement conçu à cette fin. Acceptés de façon plutôt lente par l'industrie, les produits Corod sont actuellement installés dans plus de 800 puits de pétrole en Alberta, Colombie-Britannique, Colorado et Utah. La société a connu cette année une période de rentabilité modeste avec des ventes de plus de \$3 millions. Au cours de 1979, un nouveau centre de service a été établi à Fort St. John, en Colombie-Britannique et au début de 1980, le service a été étendu à Slave Lake et à Cold Lake en Alberta.

## **DIGITECH LTD.**

441-5th Avenue, S.W.  
Calgary, Alberta  
T2P 2V1  
Tél: (403) 265-3484

Digitech Ltd. est une société à parts négociables assurant le traitement des données géologiques à l'usage de l'industrie pétrolière. Pour l'exercice terminé le 30 juin 1979, les revenus ont atteint \$12,2 millions comparativement à \$6 millions en 1978 résultant en un bénéfice après impôts sur le revenu de \$1 732 000 soit 68¢ par action, comparativement à \$946 000 ou 44¢ par action. Deux dividendes semestriels de 12.5¢ par action ont été payés le 2 mars 1979 et le 26 octobre 1979 respectivement.

Au cours de l'année civile 1979, la société Digitech a étendu ses services à l'industrie de l'exploration en acquérant 75 pour cent des parts de Pennington Drilling & Blasting Ltd., d'Edmonton. La société fournit des données géologiques obtenues par forage et dynamitage.

Les filiales de la société s'adonnant à la cueillette des données c'est-à-dire Digiseis Exploration Ltd de Calgary et Digiseis Exploration Inc. de Denver ont augmenté leurs services d'une façon remarquable en engageant une équipe additionnelle pour le dynamitage au Canada et une équipe Vibroseis aux Etats-Unis.

La division du traitement des données de Digitech Ltd., aux fins de répondre aux nouvelles exigences pertinentes aux données géophysiques, a acquis un ordinateur UNIVAC 1100/81A. Ce système puissant et flexible, acheté au mois de juillet 1979, a doublé les possibilités de traitement des données de Digitech.

## **EVANGELINE SAVINGS & MORTGAGE COMPANY**

198 Water Street  
Windsor, Nouvelle-Ecosse  
B0N 2T0  
Tél: (902) 798-8326

En tant que société d'épargne et de prêts ayant son siège social dans les Maritimes, Evangeline fait des prêts hypothécaires, accepte des dépôts et émet des obligations à taux fixe. Au cours de l'année 1979, l'actif de la société a augmenté de 2 pour cent pour atteindre \$28,8 millions tandis que le bénéfice net après impôts sur le revenu s'est chiffré à \$123 336. Les bénéfices par actions ont été de \$1.17 comparativement à \$1.31 l'année précédente et un dividende de \$.60 a été déclaré.



## EXALLOY METALS INC.

2736 Slough Street  
Mississauga, Ontario  
L4T 1G3  
Tel: (416) 677-4895

Exalloy est une société que la SCDE a aidé à établir en 1976 et dont le but est de transformer les déchets d'aluminium en poudre utilisée dans la fabrication d'explosifs industriels et de produits métallurgiques. La société a enfin obtenu des commandes au cours de 1979. Ce fut une longue période d'essais au cours de laquelle les produits de la société étaient bien acceptés sur les lieux, mais n'engendraient que des commandes échantillons. Pour l'exercice terminé le 30 septembre 1979 les ventes se sont chiffrées à \$915 000 comparativement à \$80 000 en 1978 et la société a ainsi pu réaliser un léger bénéfice. Les prévisions pour l'exercice en cours sont plutôt encourageantes et la société s'apprête à augmenter sa capacité d'exploitation.

Un des remorqueurs exploités par Finlay Navigation Ltd. sur le lac Williston en Colombie-Britannique.

## FINLAY NAVIGATION LIMITED

180 Kingston Street  
Prince George, C.-B.  
V2L 1C3  
Tel: (604) 564-2103

Finlay Navigation exploite un service de remorquage et de fret sur le lac Williston en Colombie-Britannique. Une division indépendante contracte l'abattage du bois pour d'importantes sociétés de produits forestiers de l'endroit. Les conditions atmosphériques de l'hiver 1979 ont affecté négativement l'exploitation de cette dernière division et l'ensemble des résultats pour l'année sont inférieurs aux prévisions. L'année 1980 s'annonce plus encourageante, grâce surtout à l'expansion d'une des principales usines sise sur les bords du lac.



# SCDE

## INTERNATIONAL VENTURE CORP. PTY. LTD.

18th Floor, Norwich House  
6-10 O'Connell Street  
Sydney 2000, Australia  
Tel: 285651-2

International Venture Corporation est une société australienne de placements de fonds spéculatifs soutenue par plusieurs sociétés australiennes bien connues. La capitalisation est toutefois plutôt faible et la société n'a fait que trois placements importants, dont l'un Barwin Corporation, a connu de sérieuses difficultés il y a deux ans. Les cadres d'International Venture ont su toutefois redresser la situation et l'exploitation de Barwin est maintenant profitable.

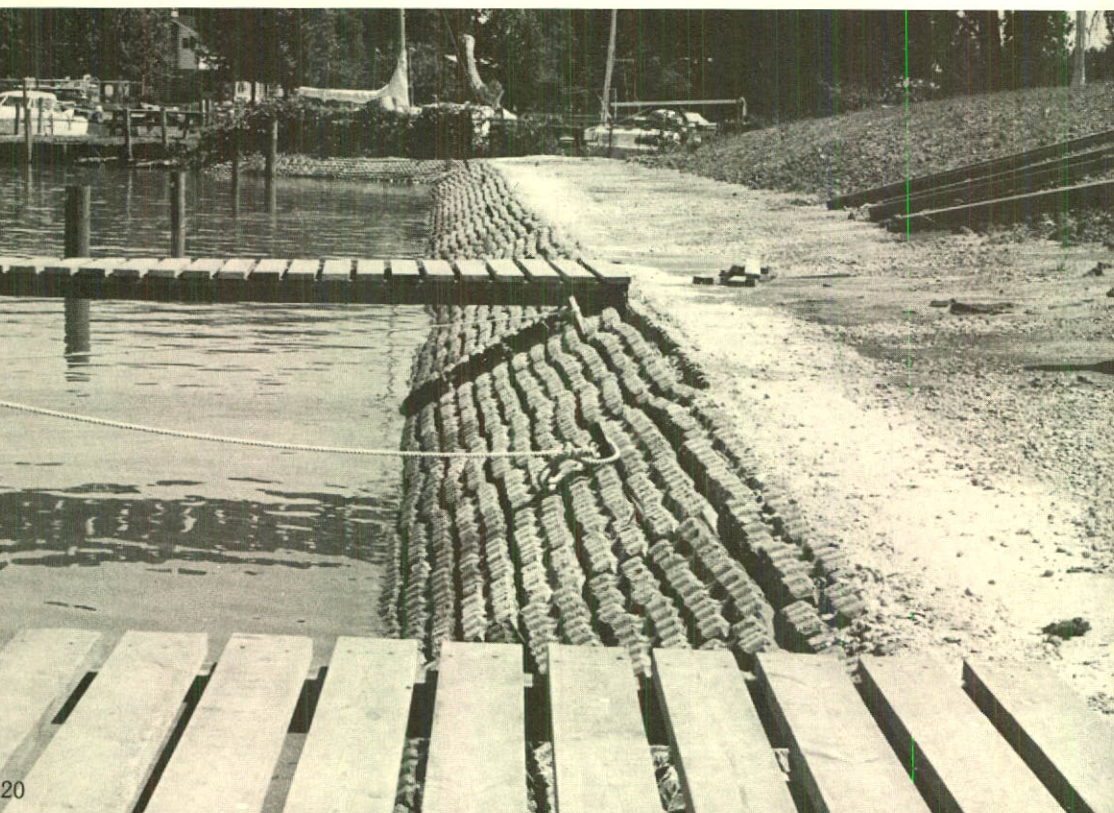
Système "Gobimat" utilisé pour contrôler l'érosion dans un port de plaisance. Les droits de propriété industrielle nord-américains ont été achetés de Gobimat par Nicolon Corporation d'Atlanta, entreprise conjointe entre Bay Mills Limited et Nicolon B.V. de Enschede, Hollande.

## LOGISTEC CORPORATION

276, rue St-Jacques ouest,  
Montréal, Québec  
H2Y 1N1  
Tél: (514) 844-9381

Logistec est une société de transport dont les filiales s'adonnent à l'arrimage depuis la tête des Grands Lacs jusqu'aux Maritimes, au transport maritime dans les eaux territoriales de l'Est du Canada et de l'Arctique et à l'exploitation d'agencies maritimes au Canada et aux Etats-Unis. Au cours de l'année 1979 la société s'adjoignit des partenaires canadiens et européens pour le transport des conteneurs reliant ainsi les villes de Montréal, Bristol, Rotterdam et Hamburg.

Le chiffre des ventes pour l'exercice 1979 a atteint \$40,1 millions comparativement à \$39,1 million en 1978 et le bénéfice net après impôts sur le revenu a été de \$1,5 millions (\$1.03 par action) comparativement à \$1,1 million (79¢ par action) pour l'exercice précédent.





## LES PLACEMENTS MICC LIMITEE

Suite 1200, The Simpson Tower  
401 Bay Street  
Toronto, Ontario  
M5H 2Y4  
Tél: (416) 366-6231

La société Les Placements MICC Limitée, par sa filiale en propriété exclusive, la Compagnie d'Assurance d'Hypothèques du Canada, assure les prêts hypothécaires résidentiels, commerciaux et industriels, le paiement des loyers pertinents à des baux commerciaux et fournit la protection d'assurance pertinente aux programmes de certification des maisons neuves du Québec et de l'Ontario. Le montant net des primes souscrites en 1979 est passé à \$40,8 million de \$44,4 millions qu'il était au cours de l'année précédente, reflétant par le fait même le faible niveau de mises en chantier au Canada. Les pertes sur réclamations ont continuées d'augmenter et se sont chiffrées à \$28,2 million, comparativement à \$20,6 millions en 1978. Les détenteurs d'actions ordinaires ont pu disposer d'un bénéfice net, après le paiement des dividendes privilégiés, de \$9,8 millions en regard des \$9,5 millions l'an dernier et le bénéfice par action ordinaire a été \$1.62 comparativement à \$1.66. Au cours de 1979, la société a réuni \$14,1 million suite à une offre de droits à ses actionnaires. A la fin de l'année, l'actif de la société était \$339,8 millions comparativement à \$207,8 millions à la fin de 1978.

## M.I.L. INDUSTRIES LTD.

6307 Laurel Street  
Burnaby, Colombie-Britannique  
V5B 3B3  
Tél: (604) 299-7591

M.I.L. Industries Ltd est une société de gestion exploitant deux filiales, Maritimes Industries Ltd. de Vancouver (concepteur et manufacturier d'unités marines de propulsion) et Headhunters Diesel d'Edmonton (s'adonnant principalement à la réparation et à la remise à neuf des principales pièces composante des moteurs diesels). Le chiffre de ventes de ces deux filiales atteint environ \$10 millions.

En 1979, la société Maritime Industries a obtenu des contrats importants en Amérique du Nord et outre-mer pour la fourniture de pièces de conception nouvelle ou déjà existantes, doublant ainsi son volume. Les gains ont toutefois été décevants en vertu de la hausse inattendue des frais de développement dans certaines régions, mais la société est maintenant reconnue comme un compétiteur international important dans son domaine qui est celui des hélices propulsives à commande. Ainsi en 1979, elle a conçu et produit ce qui est reconnu comme la plus grosse unité montée sur pont au monde (voir la photo). La société fabrique des produits à destination commerciale, militaire et aéronautique et a commencé récemment à manufacturer en Australie suite à un important contrat signé avec la marine australienne.

Headhunters Diesel Ltd. qui possède des succursales à Edmonton, Calgary, Kamloops et Winnipeg a continué à croître aux points de vue volume et bénéfice, grâce surtout à l'économie florissante de l'Alberta. Des projets de fabrication de nouveaux produits, destinés toutefois à la clientèle présentement établie, commencent à être réalisés. Une filiale indépendante, Lakeman & Johnson Hydraulics Ltd. (distributeur d'équipement hydraulique) a été vendue dernièrement après avoir subi des pertes substantielles en 1979.

# SCDE

## ITTER INDUSTRIES LIMITED

6351 Westminster Highway  
Richmond, Colombie-Britannique  
V7C 4V4  
Tél: (604) 278-4811

Ritter a été établie à Vancouver en 1979 grâce aux efforts conjoints de la SCDE et des cadres de la société, dans le but de fabriquer de l'ameublement et des armoires de cuisine de style européen destinées au marché américain. La production a débuté avec une série de meubles et la société a ouvert des salles de montre à Dallas, Chicago, Los Angeles, San Francisco et Seattle. La production des armoires de cuisine doit débiter en avril 80 et les ventes seront faites par des dépositaires canadiens et les principaux distributeurs américains. Ritters qui dispose d'une nouvelle usine d'une superficie de 50 000 pieds carrés utilise des machines automatiques à rendement élevé nécessitant une main d'œuvre minimale pour la fabrication de ses produits. Un système d'ordinateur centralisé a été installé aux fins de surveillance de toutes les opérations.

## SEAGLOBE INC.

One Sackville Place  
Suite 600  
Halifax, Nouvelle-Ecosse  
B3J 1K1  
Tél: (902) 429-8200

Seaglobe est une société privée fondée en 1979 dans le but de développer une entreprise visant au traitement des fruits de mer. Grâce à l'achat de deux sociétés de pêcheries situées en Nouvelle-Ecosse, Seaglobe a acquis les installations et l'expertise nécessaires pour s'établir sur une base immédiatement rentable.

Les projets prévoient le développement d'une gamme complète de produits comprenant des crustacés frais et congelés ainsi que du poisson haché destinés au marché internationaux.

L'instauration récente de limites territoriales de 200 miles aux fins d'établir une zone économique a placé le Canada en première place dans le domaine de l'exportation des produits de la pêche.





## SLOCAN FOREST PRODUCTS LTD.

*Airport Executive Park  
240-10451 Shellbridge Way  
Richmond, Colombie-Britannique  
V6X 2W8  
Tél: (604) 278-7311*

Slocan exploite une scierie à Slocan en Colombie-Britannique et possède des droits de coupe sur environ 100 millions de mdp par année calculé sur une base d'exploitation continue. Au mois de mars 1979, Slocan s'est porté acquéreur du moulin exploité par Triangle Pacific Finest Products à Quesnel en Colombie-Britannique et l'exploite maintenant en tant que division indépendante de la société. La transaction a été financée grâce aux bénéfices non repartis, une légère augmentation de l'avoir et l'émission d'obligations aux détenteurs existants de débetures. L'exploitation de Quesnel produit environ 100 millions de mdp par année de colombages de 2" sur 4" ainsi que d'autres produits spécialisés qui complètent la gamme des produits Slocan. Cette acquisition double le volume de la société et porte son débit à près de 200 millions de mdp par année. Le marché du bois a été soutenu au cours du premier semestre de 1979 mais par la suite la demande a diminué principalement vers les derniers mois de l'année ce qui a fait chuter les prix. Les prévisions pour le premier semestre de 1980 annoncent la continuité des conditions actuelles mais le second semestre devrait apporter un certain redressement.

## THOUSAND TRAILS INC.

*4800 South 188th Way  
Seattle, Washington  
U.S.A. 98188  
Tel: (206) 246-5408*

Thousand Trails Inc. (autrefois connue sous le nom de Pacific Rim Group) et dont le siège social est à Seattle, exploite une chaîne de 10 bases de plein air en Colombie-Britannique, Washington, Oregon et

Californie. Ces stations sont réservées aux membres qui achètent leur abonnement et paient des frais annuels d'entretien. Les bases de plein air qui sont situées dans des endroits sauvages sont entièrement pourvues de facilités récréatives et un personnel de sécurité est en devoir 24 heures par jour. Le nombre des membres à la fin de 1979 excédait 14 000 comparativement à 8000 à la fin de 1979. Au mois de décembre, la société Thousand Trails a été convertie en société à parts négociables, réunissant \$5,5 millions grâce à l'émission de billets convertibles et d'actions ordinaires.

Un étalage des produits de quincaillerie pour consommateurs, manufacturés par Unican Security Systems Ltd. La société fabrique aussi une vaste gamme de serrures, y compris les serrures à boutons-poussoirs, les clefs et les machines à tailler les clefs.



# SCIDE

## UNICAN SECURITY SYSTEMS LTD

5795 Avenue de Gaspé  
Montréal, Québec  
H2S 2X3  
Tél: (514) 273-0451

Unican fabrique des articles de quincaillerie et de sécurité dans ses usines situées à Montréal, Québec et Rocky Mount en Caroline du Nord. Une filiale de la société, Simplex Inc., fabrique des serrures à boutons-poussoirs à Hartford au Connecticut. Pour l'exercice terminé le 30 juin 1979, les ventes se sont chiffrées à \$34,2 millions comparativement à \$28,3 millions qu'elles étaient l'année précédente et le bénéfice net a atteint \$1,8 million en regard de \$1,1 million.

Pour la période de six mois terminée le 31 décembre 1979, la situation a continué de progresser et la société a réalisé un bénéfice net de \$851 000 comparativement à \$709 000 l'année précédente. En plus d'étendre son marché aux Etats-Unis, la société a réalisé des ventes en Europe, au Moyen-Orient et en Afrique du Sud. Grâce à l'autofinancement et à des emprunts à taux fixe, la société a réussi à renforcer considérablement son bilan; au 31 décembre, le fonds de roulement net se chiffrait à \$9,6 millions tandis que trois années auparavant il n'était que de 1,2 millions de dollars. Les perspectives pour l'année financière en cours sont encourageantes.

## WESTMILLS CARPETS LTD.

2423, 2nd Avenue, S.E.  
Calgary, Alberta  
T2E 6K1  
Tel: (403) 273-6000

Westmills manufacture des tapis dans son usine de Calgary en Alberta (le seul fabricant de tapis à l'ouest de l'Ontario) et une filiale à part entière fabrique du fil à tapis à Meaford en Ontario. Le chiffre de ventes pour l'exercice terminé le 31 août 1979 a été de \$16,7 millions soit une baisse par rapport aux \$17,5 millions de l'exercice précédent. Une perte nette de \$556 000 a été rapportée, comparativement à une perte de \$2,1 millions pour l'année financière 1978, l'amélioration étant surtout due à un programme rigoureux de réduction des dépenses instauré au printemps de 1978. Significative aussi, l'augmentation du chiffre de ventes pour le dernier trimestre de 1979 qui a été de 18,9 pour cent plus élevé que pour la même période l'année précédente, engendrant ainsi un bénéfice net de \$32 895 comparativement à une perte de \$303 787. Pour le premier trimestre de l'année en cours, les ventes de Westmill ont été de \$5 781 000 soit 56 pour cent de plus qu'à la même période l'année précédente, et un bénéfice net de \$50 000 a été enregistré, comparé à une perte nette de \$169 000.

La nouvelle salle de montre de Westmill à Calgary où l'on trouve les nombreux modèles de tapis fabriqués par la compagnie.







