

CANADIAN FOUNDATION COMPANY LTD.



Annual Report 1982



About Our Company...

Canadian Foundation Company Ltd., the holding company of the Foundation Group, is a public company with shares trading on the Montreal and Toronto Stock Exchanges.

The main operating company of the Foundation Group is The Foundation Company of Canada Limited, a wholly-owned subsidiary. Other important subsidiaries are:

Foundation Construction Services Ltd.
La Compagnie Foundation Limitee
Foundation Overseas Ltd.
Atlantic Tug & Equipment Company, Inc., U.S.A.

Formed in Canada in 1910 and incorporated in 1924, Foundation has undertaken an impressive volume of significant projects in Canada and overseas, gaining a reputation for engineering-construction excellence.

The Foundation Group operates coast to coast in Canada from permanent offices in British Columbia, Alberta, Ontario, Quebec and Nova Scotia and from project offices around the world. From this broad base, Foundation offers a full range of services to government, industry and commerce.

The main operating company is comprised of two main divisions—International and North American.

Foundation's North American Division operates from independent regional offices, allowing each the flexibility to adapt to local market conditions, resources, technology and economy. This allows each office to play a more active role in its own community, providing a greater awareness and understanding of client needs.

From its headquarters in Toronto, Ontario, the International Division operates on a world-wide, project-oriented basis. Each overseas project is staffed by qualified personnel and supported by a Toronto-based team experienced in the complexities of undertaking major international contracts. Close teamwork between the Canadian base and the overseas project ensures timely completion and a financially-sound operation.

Both divisions are supported by a sophisticated and flexible system of centralized services in administration, finance, engineering and planning.

Foundation's strength is founded on the reliability of its staff of engineers, construction specialists, technical support and administrative personnel. The combination of their expertise and experience makes for a totally integrated and powerful team.

Contents

About Our Company	_____
Financial Highlights	_____ 1
Gross Operating Revenue—5-year Overview	_____ 1
Directors' Report to Shareholders	_____ 2,4,6
Directory of Officers & Directors of Canadian Foundation Company Ltd.	_____ 7
Officers of The Foundation Company of Canada Limited & other main operating companies	_____ 7
Consolidated Balance Sheet	_____ 8,9
Consolidated Statement of Income & Retained Earnings	_____ 10
Consolidated Statement of Changes in Financial Position	_____ 11
Notes to Consolidated Financial Statements	_____ 12,13,14
Auditors' Report	_____ 14

Cover

The theme of this year's Annual Report is Foundation's people and their diversified expertise.

Financial Highlights

1

Results in Brief

(\$ in millions)	1982	1981	% Change
Gross Operating Revenue	125.2	81.2	+54
Gross Operating Profit	10.6	7.2	+47
Operating & Administrative Expenses	(8.0)	(6.3)	+27
Operating Profit Before Taxes and Extraordinary Items	2.6	0.9	+189
Income Tax Provision	(1.3)	(0.5)	+160
Operating Profit Before Extraordinary Items	1.3	0.5	+160
Extraordinary Items (net)	2.6	0.7	+271
Income Tax Recovery	1.9	0.5	+280
Net Profit for the Year	5.8	1.7	+241
Net Profit per Common Share (\$)	4.71	1.24	+280
Working Capital at End of Year	9.2	5.0	+84
Shareholders' Equity	11.5	5.7	+102

Gross Operating Revenue: 5 year overview



Directors' Report to the Shareholders

2

SUMMARY

Your Directors are pleased to report a further improvement in the Company's affairs during 1982. Operations have continued to be profitable, while both revenue and backlog of orders have improved considerably. Important steps in achieving the gratifying results for 1982 were the continuing reorganization, successful efforts in securing new business and further joint ventures with other firms.

In light of the satisfactory financial results achieved, the Board of Directors of your Company has decided to pay all arrears of preferred dividends and resume the payment of quarterly dividends on the preferred shares.

FINANCIAL RESULTS

The Company had a net profit on operations before income-tax considerations and before extraordinary items of \$2,564,000 on a revenue of \$125.2 million, compared with an operating profit of \$944,000 on a revenue of \$81.2 million in 1981.

During the year there was extraordinary income of \$3,627,000 resulting from the exercising of an option on an overseas project and the sale of a lease, with both of these events having been briefly described in last year's annual report.

This results in a net profit on a consolidated basis of \$5,830,000 compared to \$1,670,000 in 1981, bringing the retained earnings to a surplus of \$2,398,000 compared with a deficit in 1981 of \$3,432,000.

The improvement in revenue and in operating results is very satisfactory especially in light of the current depressed economic climate.

NORTH AMERICAN OPERATIONS

Revenue from operations in Canada and, for the first time in many years, the United States, amounted to \$76 million in 1982 compared with \$36 million in 1981. In addition, the Company managed construction contracts of an approximate value of \$33 million under a contract with KVN, as explained further in this report.

WESTERN REGION

BRITISH COLUMBIA

The strengthened and expanded Vancouver regional office obtained several major orders during 1982.

In the industrial sector the Company received an award for the Prince Rupert Grain Terminal, one of the largest contracts ever obtained by Foundation. For a contract price of approximately \$150 million the Company will construct a major grain silo terminal on Ridley Island outside Prince Rupert, B.C.,

during a period of a little over two years. The project will be executed in a joint venture with Skanska, the Swedish construction group which is a shareholder in Foundation.

Further, the Company received major orders for industrial installations in the coal fields at Quintette and Greenhills, Elkford, B.C., and for a building contract for the Jamatkhana (Muslim Church) in Burnaby, B.C., with a combined construction cost of over \$22 million.

ALBERTA

The KVN Heavy Construction Division of the Company has secured orders in the transportation sector for approximately \$14 million since its incorporation in the Foundation Group on May 1st 1982. The orders include work for the LRT subway system and for a bridge over the Bow River, both in Calgary. The Company also received an order for the construction of two portals of the projected CP railway tunnel through the Rockies, west of Golden, B.C., with the project being executed in a joint venture.

The industrial group in Edmonton received a number of orders in energy related projects. Financial returns, however, were insufficient to fully recover associated overheads, and the backlog of work for 1983 is limited because of drastic cuts in investments in such projects.

CENTRAL REGION

The Company has reactivated its heavy construction operations in Ontario during 1982. The management of several bridge projects including a 1,500 m. long elevated highway project in Hamilton, along with a complicated overpass project awarded in late 1982, has kept the newly established group active during the year.

Building construction activities, both in Ontario and Quebec, suffered from high interest rates and the depressed economic climate. The Company was not involved in this type of activity in the Central Region during 1982. The outlook for the future, however, is more positive, and may result in renewed activities in this field in 1983.

EASTERN REGION

The Maritime market was very quiet during 1982. Construction activities in the region were lower than the year before. However, our volume in the region was increased by more than 25%, and financial results were slightly better than last year, mostly from contracts awarded in 1981.

Work progressed satisfactorily on a wharf facility in Halifax, a contract of over \$17 million which was awarded in late 1981 and which is to be completed in late 1983.



THE UNITED STATES REGION

During 1982 the Company re-established its presence in the United States as a result of three significant events.

- 1) Under the contract with KVN the Company managed two transportation oriented contracts, one a subway section in Atlanta, Georgia, and the other a part of the light rapid transit system in Miami, Florida.
- 2) The Philadelphia based mechanical contracting company EEC (Energy Engineers & Constructors Inc.) was awarded a contract of over U.S. \$25 million for ventilation works in the Seabrook Nuclear Power Plant in New Hampshire. The establishment of EEC was described in last year's annual report.
- 3) In another significant breakthrough in the U.S. market the Company will participate, in a joint venture, in a turnkey order for a district heating project in Trenton, New Jersey. The project is based on Scandinavian technology, and will utilise hot water as the heat transport medium instead of steam. The contract was the result of more than two years of preparatory work, and the introduction of this technology to North America will have important implications in the crucial field of recovering waste energy.

INTERNATIONAL OPERATIONS

Revenue from international operations increased further to \$49 million from \$45 million in 1981. During 1982 the Company extended its international operations in two further countries: the management for KVN of a subway project in Caracas, Venezuela, and a contract for the completion of construction of a hospital in Abidjan, Ivory Coast.

The overseas construction market was adversely influenced by the turmoil in the world oil and money markets. Fortunately the Company was only affected by these circumstances to a limited degree. While the implementation of the contracts for the two polytechnical institutions in Nigeria was further delayed, most other overseas projects continued satisfactorily during the year.

In Sri Lanka the Maduru Oya dam, financed with the help of CIDA, reached full height in February 1983, on schedule and within budget. The large reservoir thus created makes water available for irrigation to newly settled farmers, bringing Sri Lanka one step further towards self-sufficiency in food.

In Tunisia, the flood control dam in Sidi Saad was inaugurated by President Bourguiba in June of 1982. The project thus completed will prevent flooding of not only valuable farming land but also of Kairouan, one of the most holy Muslim cities.

The Company continues to participate in energy projects around the world. The Wolsung CANDU Nuclear Reactor project in Korea was substantially finished at the end of 1982, and the production of electrical energy commenced. When fully completed in 1983, the project will represent a significant milestone in the export of nuclear power plants from Canada.

While somewhat hampered by financing limitations, the irrigation and nuclear projects in Peru, the hydroelectric project in Guatemala and the management of the nuclear reactor in Romania made steady progress during the year.

ORGANIZATION AND PERSONNEL

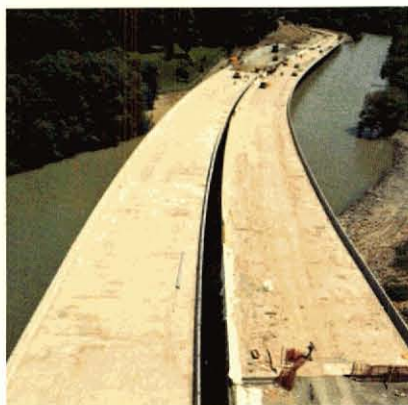
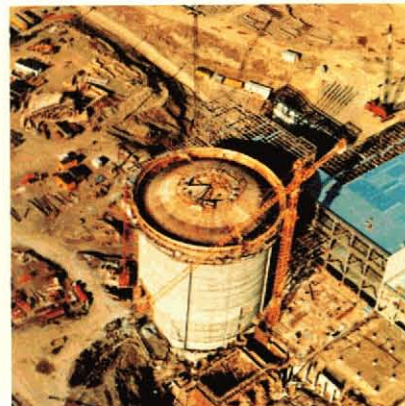
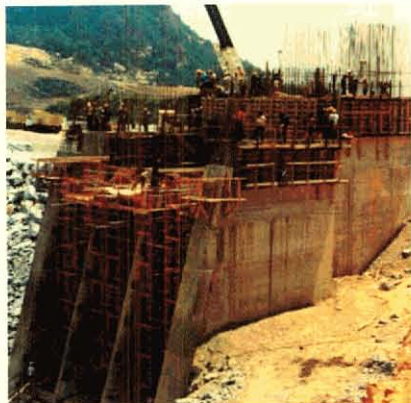
Effective May 1st 1982 Foundation entered into an agreement with KVN (Kilmer Van Nostrand Co. Limited of Toronto) as mentioned in last year's annual report. Under the agreement, Foundation has undertaken the management of approximately \$50 million of KVN projects in Canada and abroad. The Company has also employed certain key personnel from KVN and has purchased construction equipment from KVN, including special equipment for the building of segmental bridges, to form the KVN Heavy Construction Division of Foundation.

This transaction has significantly increased the Company's resources in engineering and in heavy construction.

The decentralization of the organizational structure of the Company, started in 1981, has been firmly established in 1982. The formation of the International Division with Mr. A.R. Mackie as Senior Vice President and General Manager was followed in 1982 by the creation of the North American Division and by the appointment of Mr. L.P. Winters as Senior Vice President and General Manager.

A number of management seminars were held during the year, attended by approximately 50 of the Company's managers from all over Canada and the United States. The aim was to introduce new management techniques, to improve internal communication, understanding and team work, with a view to achieving the Company's strategic goals in a highly competitive market.

The dedication and hard work of all the employees of the Foundation Group is remarkable, and has been one of the major factors in the success achieved during the year. The Board of Directors of the Company would like to sincerely thank all of the employees for their outstanding efforts during 1982.



Some of our domestic and international projects completed or under construction. From left to right—Eaton Centre, Phase I, Toronto, Ontario; Tutti Intake Structure, Majes Irrigation System, Peru*; the world-renowned CN Tower in downtown Toronto, home of Foundation's head office; Right Bank Intake Structure, Maduru Oya Irrigation System, Sri Lanka*; Jetty 8 Complex, Ship Repair Unit (Atlantic), Canadian Forces Base Halifax, Nova Scotia; Point Lepreau 600-MW(e) CANDU Nuclear Generating Station, New Brunswick; 12-Mile Creek, Precast Segmental Bridge, St. Catharines, Ontario; Bourguiba Flood Control Dam, Sidi Saad, Tunisia*, and the 180-foot high Clean-Coal Storage Silos in Dawson Creek, British Columbia. (* in joint venture)

CHANGES IN THE BOARD

Following the Annual Meeting in May 1982, Messrs Lawrence M. Tanenbaum and Howard A. Tanenbaum joined the Board of Directors.

It was with deep regret that we had to announce the death of our Honorary Director Mr. D.H. Ward on November 3rd, 1982 at the age of 83. Mr. Ward was a member of the Board for 15 years.

At the end of the year, Mr. Earl Maxwell who was a Director and also Chairman of the Audit Committee, declared his intention to retire and resigned as Director. We wish to thank Mr. Maxwell for his valuable service for over six years, much of it during the period which represented difficult times for the Company.

THE OUTLOOK

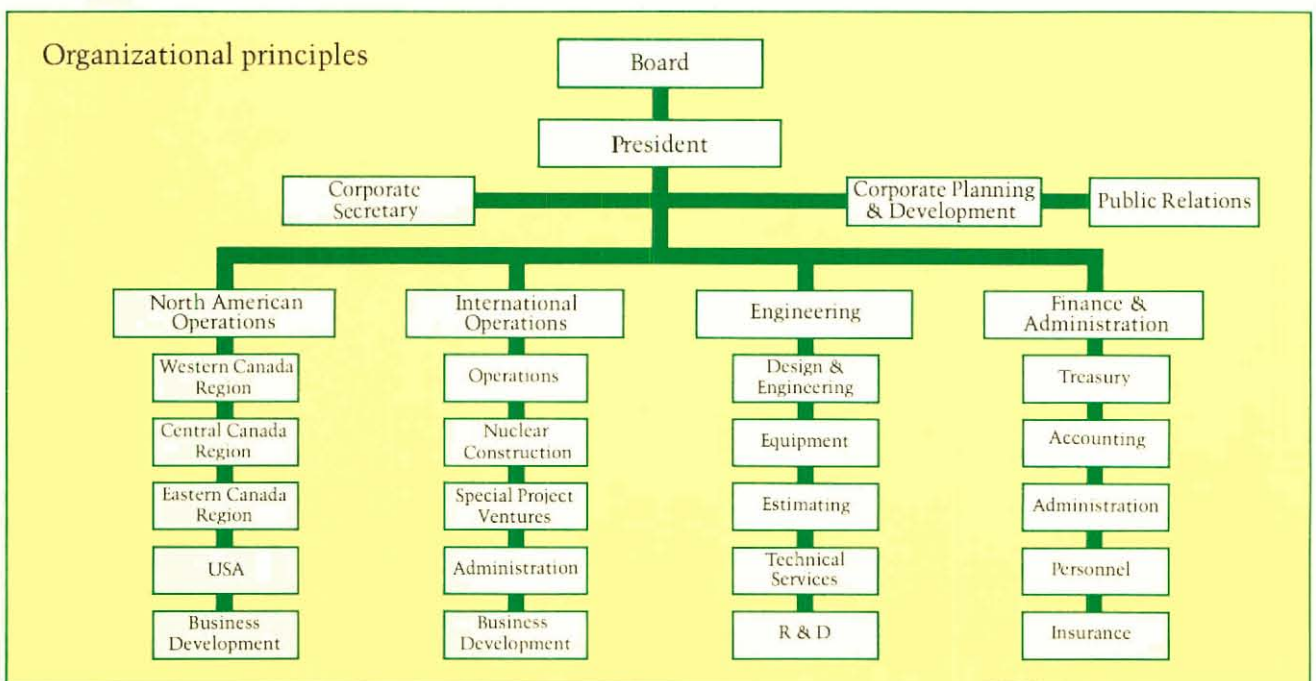
The backlog of work on hand provides the promise of profitable operations in 1983. Efforts to secure additional assignments will continue on a selective basis, and with signs of an improvement in the economic climate, the Company will continue its efforts to expand its activities.

With significant results achieved during the past year, Foundation is well positioned to achieve satisfaction for its clients, its employees and for its shareholders. Additional steps are under way to further strengthen the Company's resources and to fully restore Foundation to its historical prominence, earned during almost 75 years.

P.G. Opler,
Chairman of the Board

R. Kindbom,
President and Chief Executive Officer

March 15, 1983



CANADIAN FOUNDATION COMPANY LTD.

1 Yonge Street
Toronto, Ontario M5E 1E8
Telephone: (416) 361-4611
Telex: 065-24213

DIRECTORS

Douglas R. Day
President & Chief Executive Officer
Western Capital Trust

*William G. Dingwall
Chairman & Chief Executive Officer
Mid Transportation Services Ltd.

*Rolf Kindbom
President & Chief Executive Officer
of the Company

The Honorable Léopold Langlois, Q.C.
Partner
Langlois, Drouin & Associates

K. A. Birger Löwhagen
Director & President
AB Skanska Cementgjuteriet

*Robert I. Martin, Q.C.
Partner
Hume, Martin & Timmins

†Earl M. Maxwell
Consultant

*Andrew G. McCaughey, C.A.
Chairman of the Executive Committee
of the Company and President
North American Life Assurance Company

*Paul G. Opler, P. Eng.
Chairman of the Board of the Company

Harry D. Roberts, M.D.
St. John's, Newfoundland

John R. Shemilt
Vice President & Director
St. Lawrence Securities Limited

Howard A. Tanenbaum
Chairman
Stanford Resources Limited

*Lawrence M. Tanenbaum
President
Kilmer Van Nostrand Co. Limited

*Members of the Executive Committee
†Resigned as of December 31, 1982

OFFICERS

P. G. Opler, P. Eng.
Chairman of the Board

R. Kindbom
President & Chief Executive Officer

A. R. Mackie
Senior Vice President

H. F. Jakobsen
Vice President Finance & Administration

M. T. Gyi, C.A.
Treasurer

K. H. Jacoby
Secretary

G. D. Hyman, Q.C.
Assistant Secretary

OFFICERS OF THE FOUNDATION COMPANY OF CANADA LIMITED

and other main operating companies

P. G. Opler, P. Eng.
Chairman of the Board

R. Kindbom
President & Chief Executive Officer

S. Ericson, P. Eng.
Vice President, Engineering

C.C. Frenette, M.A., M.Com. LL.L.
Vice President, Corporate Development

H.F. Jakobsen
Vice President, Finance & Administration

M.T. Gyi, C.A.
Treasurer

K.H. Jacoby
Secretary

G.D. Hyman, Q.C.
Assistant Secretary

NORTH AMERICAN DIVISION

1 Yonge Street
Toronto, Ontario M5E 1E8

L.P. Winters, P. Eng.
Senior Vice President & General Manager
North American Division

J.E. Otter, P. Eng.
Vice President, Engineering
Foundation Construction Services Ltd.

A. Ingmarsson
Executive Vice President,
Atlantic Tug & Equipment Company, Inc.,
U.S.A.

WESTERN REGION

VANCOUVER
620 West 8th Avenue
Suite 205
Vancouver, B.C. V5Z 1C8

E.L.S. Skodje, M.B. Admin.
Vice President, Regional Manager
Building & Industrial Construction,
Western Canada.

L.P. Bond
General Manager,
Building Construction, British Columbia

CALGARY
2115-27th Avenue N.E.
Suite 10
Calgary, Alberta T2E 7E4

P. Gerber, P. Eng.
Vice President, Regional Manager
Heavy Construction, Western Canada

EDMONTON
P.O. Box 5508
Station L
Edmonton, Alberta T6C 4E9

CENTRAL REGION

MONTREAL
740 Notre-Dame Street West
Montreal, Quebec H3C 3X6

O.G. Weber
Vice President, Industrial Construction
Eastern Canada

EASTERN REGION

HALIFAX
1549 Lower Water Street
P.O. Box 248
Halifax, Nova Scotia B3J 2N7

F.H. Webbink
Vice President, Maritime Construction

INTERNATIONAL DIVISION

TORONTO
1 Yonge Street
Toronto, Ontario M5E 1E8

A.R. Mackie
Senior Vice President & General Manager
International Division

P. Hofvander, P. Eng.
Vice President, International Operations

J.R. Rousseau, P. Eng.
Vice President, Special Projects
Foundation Construction Services Ltd.

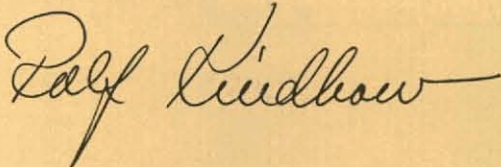
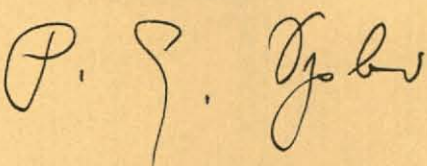
Consolidated Balance Sheet

8

Assets

	December 31	
	1982	1981
CURRENT ASSETS		
Cash and short-term deposits _____	\$ 1,404,000	\$ 1,962,000
Trade accounts receivable _____	15,264,000	13,066,000
Investments in joint ventures, net (Note 2) _____	8,231,000	5,174,000
Prepaid expenses, deposits and other assets _____	916,000	136,000
	<u>25,815,000</u>	<u>20,338,000</u>
FIXED ASSETS		
Land _____	106,000	117,000
Buildings and improvements _____	65,000	65,000
Leasehold improvements _____	183,000	133,000
Furniture and fixtures _____	663,000	485,000
Construction equipment _____	3,812,000	1,512,000
Other equipment _____	153,000	142,000
	<u>4,982,000</u>	<u>2,454,000</u>
Accumulated depreciation and amortization _____	2,653,000	1,771,000
	<u>2,329,000</u>	<u>683,000</u>
	<u><u>\$28,144,000</u></u>	<u><u>\$21,021,000</u></u>

Liabilities

	December 31	
	1982	1981
CURRENT LIABILITIES		
Accounts payable and accrued liabilities _____	\$13,186,000	\$13,786,000
Progress billings on contracts, less costs, net _____	2,375,000	859,000
Income taxes payable _____	371,000	296,000
Deferred income taxes _____	665,000	363,000
	<u>16,597,000</u>	<u>15,304,000</u>
SHAREHOLDERS' EQUITY		
Capital stock (Note 4)—		
Preferred shares—		
Authorized—310,000 cumulative redeemable preference shares without nominal or par value with fixed cumulative preferential dividends at the rate of \$1.20 per share per annum		
Issued—152,824 ³ / ₄ shares _____	3,057,000	3,057,000
Common shares—		
Authorized—unlimited number of shares without nominal or par value		
Issued—1,199,616 shares _____	6,092,000	6,092,000
Retained earnings (deficit) _____	2,398,000	(3,432,000)
	<u>11,547,000</u>	<u>5,717,000</u>
Contingent liabilities (Note 7)		
APPROVED BY THE BOARD		
		
R. Kindbom, Director		
		
P.G. Opler, Director		
	<u>\$28,144,000</u>	<u>\$21,021,000</u>

Consolidated Statement of Income and Retained Earnings

10

	<u>Year ended December 31</u>	
	<u>1982</u>	<u>1981</u>
GROSS OPERATING REVENUE		
Joint ventures (Note 2) _____	\$ 75,688,000	\$44,769,000
Construction contracts and other operations _____	49,491,000	36,431,000
	<u>\$125,179,000</u>	<u>\$81,200,000</u>
Share of joint ventures' profits (Note 2) _____	\$ 8,296,000	\$ 6,344,000
Gross profit from construction contracts and other operations _____	2,283,000	855,000
	<u>10,579,000</u>	<u>7,199,000</u>
LESS:		
Operating and administrative expenses before the following items _____	7,054,000	6,229,000
Depreciation and leasehold amortization _____	901,000	196,000
Other interest expense _____	212,000	153,000
Interest income _____	(152,000)	(323,000)
	<u>8,015,000</u>	<u>6,255,000</u>
Profit before income taxes and extraordinary items _____	2,564,000	944,000
Income tax provision _____	1,267,000	469,000
Profit before extraordinary items _____	1,297,000	475,000
Extraordinary items (Note 6) _____	4,533,000	1,195,000
Net profit for the year _____	5,830,000	1,670,000
Accumulated deficit at beginning of year _____	(3,432,000)	(5,102,000)
Retained earnings (deficit) at end of year _____	<u>\$ 2,398,000</u>	<u>\$ (3,432,000)</u>
NET PROFIT PER COMMON SHARE (Note 6)		
Profit before extraordinary items _____	\$0.93	\$0.24
Extraordinary items _____	3.78	1.00
Net profit for the year _____	<u>\$4.71</u>	<u>\$1.24</u>

The preferred dividends have been taken into account in calculating the earnings per common share.

Consolidated Statement of Changes in Financial Position

	Year ended December 31	
	1982	1981
FINANCIAL RESOURCES WERE PROVIDED BY		
Operations—		
Profit before extraordinary items _____	\$ 1,297,000	\$ 475,000
Item not affecting working capital—		
Depreciation and leasehold amortization _____	901,000	196,000
	2,198,000	671,000
Extraordinary items (Note 6) _____	4,533,000	1,195,000
	6,731,000	1,866,000
 FINANCIAL RESOURCES WERE USED FOR		
Additions to fixed assets, net _____	2,547,000	493,000
Increase in working capital _____	4,184,000	1,373,000
Working capital at beginning of year _____	5,034,000	3,661,000
Working capital at end of year _____	\$ 9,218,000	\$ 5,034,000
 WORKING CAPITAL AT END OF YEAR IS REPRESENTED BY		
Current assets _____	\$25,815,000	\$20,338,000
Less: Current liabilities _____	16,597,000	15,304,000
	\$ 9,218,000	\$ 5,034,000

Notes to Consolidated Financial Statements December 31, 1982

12

1. ACCOUNTING POLICIES

These financial statements have been prepared in accordance with generally accepted accounting principles in Canada. The significant accounting policies followed by the Company are:

(a) Basis of consolidation—

The accompanying financial statements include the accounts of Canadian Foundation Company Ltd. and all its subsidiary companies. A foreign subsidiary had a fiscal year ended October 31, 1982 and its accounts are included as of that date and have been translated into Canadian dollars at the appropriate rates of exchange.

(b) Recording of contract profits—

- (i) Firm price contracts—Percentage of completion method.
- (ii) Management and cost plus fee contracts—in relation to services and/or work performed.
- (iii) Expected recoveries on contracts have been taken into account when recording contract results. The differences between the expected recoveries and the amounts subsequently realized are recorded in the operating results for the year.
- (iv) Losses—Potential losses are provided for in full as soon as they become evident.

(c) Joint ventures—

Joint ventures are accounted for on the "equity" basis. Profits are recorded on the same bases as (b) above.

The normal operating cycle of a joint venture is considered to be the life of the venture; accordingly, the Company's investment in joint ventures is shown as a current asset.

(d) Fixed assets—

Fixed assets are stated at cost. Expenditures on major replacements and improvements are capitalized while costs of regular maintenance and repairs are expensed as incurred. Depreciation, except on construction equipment, is provided on the diminishing-balance method, generally at 20% per annum. Leasehold improvements are amortized over the life of the related lease.

Amortization of construction equipment is based on the greater of 80% of rental income earned by the equipment and 30% of net book value.

(e) Translation of foreign currencies—

Transactions in foreign currencies are translated into Canadian dollars at the approximate rate prevailing at the time of the transaction, while assets and liabilities in foreign currencies are translated at the rates prevailing at December 31.

2. INVESTMENTS IN JOINT VENTURES, NET

A subsidiary is involved in a number of Canadian and foreign joint ventures, the more significant of which are:

<u>Name</u>	<u>Participation</u>	<u>Country</u>
Nuclear Construction Managers	50%	Korea
Majes Consortium	15.8%	Peru
FAFJ Consortium	40%	Sri Lanka
Hochtief—Foundation joint venture	25%	Guatemala
Foundation—Skanska joint venture	50%	Canada
Foundation—Atlas—Healy—S & M joint venture	54%	Canada
Wolverine Tunnel Constructors—joint venture	20%	Canada

The Company's proportionate share of the assets, liabilities, revenues and profits of all joint ventures is:

	<u>December 31</u>	
	<u>1982</u>	<u>1981</u>
Assets:		
Cash and short-term investments	\$23,260,000	\$ 6,905,000
Accounts receivable, advances and other assets	<u>23,649,000</u>	<u>24,025,000</u>
	<u>\$46,909,000</u>	<u>\$30,930,000</u>
Liabilities:		
Accounts payable, accrued liabilities and advances	\$38,678,000	\$25,756,000
Equity in joint ventures	<u>8,231,000</u>	<u>5,174,000</u>
	<u>\$46,909,000</u>	<u>\$30,930,000</u>
Revenue	<u>\$75,688,000</u>	<u>\$44,769,000</u>
Profit from operations	<u>\$ 8,296,000</u>	<u>\$ 6,344,000</u>

A portion of the operating and administrative expenses of \$7,054,000 (1981—\$6,229,000), shown in the consolidated statement of income, is attributable to joint ventures.

3. BANKING ARRANGEMENTS

The Company and its principal subsidiaries have arranged a line of credit with its principal bankers and have issued demand debentures as collateral security in the event that any bank advances are outstanding. The debentures represent a first charge on all fixed assets of the companies and a floating charge on all other assets. These debentures require the consent of the debenture holder regarding the payment of dividends.

4. CAPITAL STOCK

Dividend arrears and restrictions are as follows:

(a) No preferred dividends were declared during the year. At December 31, 1982 these dividends were in arrears by \$1,282,000 (1981—\$1,099,000). Because dividends on the preferred shares are more than four quarters in arrears, the preferred shareholders are entitled to certain rights including the right to receive notice of and attend all meetings of shareholders and the right to vote separately (one vote per share) and as a class, to elect two directors. See Note 9.

(b) The conditions attaching to the preferred shares include a restriction concerning the payment of dividends on common shares.

(c) The Company has granted Mr. L.M. Tanenbaum an option to acquire 90,000 common shares from treasury stock at \$7 per share, exercisable on or before April 1, 1984, subject to regulatory approvals being obtained. Mr. Tanenbaum is a director of the Company and is also a director and shareholder of Kilmer Van Nostrand Co. Limited. Under the terms of this agreement, the Company has agreed that no dividends or distributions out of the ordinary course, shall be declared, paid or authorized during the term of the agreement without the consent of the holder of the option.

5. RELATED PARTY TRANSACTIONS

(a) Skanska International AB holds 48% of the common shares of the Company, accordingly, all companies in the Skanska Group (Skanska) are related parties. The Company is involved with Skanska in several joint venture contracts. At December 31, 1982, the net amount payable by the Company and its subsidiaries to Skanska in the normal course of business in respect of these joint ventures was \$541,195 which is included in accounts payable and accrued liabilities in the consolidated balance sheet.

In 1981, the Company had signed an agreement with Skanska whereby for a sum of \$1,000,000 the Company had granted an option to

Skanska to acquire a share in the Company's future profits from a construction project yet to be awarded. In 1982, further payments amounting to \$3,000,000 were received by the Company under the agreement. The option is irrevocable within the option period which expires on March 31, 1983, and if Skanska decides to exercise its option, the Company will receive a further payment of \$1,000,000.

(b) A subsidiary has negotiated an agreement with a shareholder, Kilmer Van Nostrand Co. Limited (KVN), under which:

(i) The Company manages, on a management fee basis, certain heavy construction contracts of KVN which are currently in progress in Canada and overseas. The management fees earned in 1982 amount to \$1,441,000. These fees will reduce in subsequent years as the contracts reach completion, which is expected in early 1985.

(ii) Fixed assets and consumable inventory amounting to \$2,388,000 were purchased in 1982 from KVN. Included in the purchases were certain specialized pieces of equipment for which the Company has paid \$300,000 and are committed to pay additional consideration up to a maximum of \$800,000 contingent upon the use of this equipment.

6. EXTRAORDINARY ITEMS

Extraordinary items comprise:

	1982	1981
Recovery of income taxes arising from the application of previously unrecorded tax losses	\$1,922,000	\$ 455,000
Proceeds from option granted less applicable income taxes of \$780,000 (1981-\$260,000) (Note 5(a))	2,220,000	740,000
Present value of proceeds on disposal of leasehold interest less present value of applicable income taxes of \$236,000	391,000	
	<u>\$4,533,000</u>	<u>\$1,195,000</u>

In fiscal 1981, the \$1,000,000 received for the granting of the option was disclosed in the financial statements as an unusual item. In 1982, based on information currently available, Management has decided that the option proceeds are more appropriately disclosed as an extraordinary item. This has resulted in certain 1981 comparative figures being reclassified accordingly.

7. CONTINGENT LIABILITIES, CLAIMS AND LAWSUITS

(a) The Company and its subsidiaries are engaged in a number of claims and litigation matters resulting from construction and consulting contracts. Management is of the opinion, after assessing available information, that appropriate recognition has been made in the accounts for potential liabilities and recoveries and that the net outcome of these matters is not expected to require a material adjustment in the accounts of the Company or its subsidiaries.

(b) During 1978, a subsidiary was reassessed for prior taxation years in the amount of \$697,000 including interest which was recorded as a prior period adjustment in the 1978 consolidated financial statements. Management is presently endeavouring to obtain a tax remission under Section 17 of the Financial Administration Act.

(c) Included in the financial statements of a joint venture as at December 31, 1982 is a provision for costs which might be incurred in the event of an unplanned termination of the contract. Because of the unlikelihood of such an event, no provision has been included in these accounts for any costs in this regard.

8. SEGMENTED INFORMATION

The Company operates in the construction industry as general contractors on large building and engineering projects; a substantial part of its operations being carried out through joint ventures as summarized in Note 2.

9. SUBSEQUENT EVENT

On March 15, 1983 the directors declared a dividend of \$9 per share payable on April 11, 1983 to the preferred shareholders of record on March 30, 1983. This dividend represents the arrear dividends at December 31, 1982 of \$1,282,000 plus the dividends for the quarters ended January 1 and April 1, 1983.

AUDITORS' REPORT

To the Shareholders of
Canadian Foundation Company Ltd.:

We have examined the consolidated balance sheet of Canadian Foundation Company Ltd. as at December 31, 1982 and the consolidated statements of income and retained earnings and changes in financial position for the year then ended. Our examination was made in accordance with generally accepted auditing standards, and accordingly included such tests and other procedures as we considered necessary in the circumstances.

In our opinion, these consolidated financial statements present fairly the financial position of the Company as at December 31, 1982 and the results of its operations and the changes in its financial position for the year then ended in accordance with generally accepted accounting principles applied on a basis consistent with that of the preceding year.

Price Waterhouse

Chartered Accountants
Toronto, March 15, 1983

LA COMPAGNIE FOUNDATION CANADIENNE LTÉE



Rapport annuel 1982



Aperçu de notre compagnie...

La Compagnie Foundation Canadienne Ltée, la compagnie holding du Groupe Foundation est une compagnie publique dont les actions sont cotées sur les Bourses de Montréal et de Toronto.

La compagnie principale d'exploitation du Groupe Foundation est "The Foundation Company of Canada Limited", une filiale en pleine propriété. Il existe d'autres filiales importantes, savoir:

Foundation Construction Services Ltd.
La Compagnie Foundation Limitée
Foundation Overseas Ltd.
Atlantic Tug & Equipment Company, Inc., États-Unis

Formée au Canada en 1910 et incorporée en 1924, Foundation a entrepris un nombre impressionnant de grands chantiers au Canada et à l'étranger pour s'acquérir une réputation d'excellence en construction technique.

Le Groupe Foundation déploie son activité d'un bout à l'autre du Canada à partir de bureaux permanents, en Colombie-Britannique, en Alberta, en Ontario, au Québec et en Nouvelle-Écosse, et, à partir de bureaux de projets, dans le monde tout entier. Grâce à cette large base, Foundation offre une gamme complète de services aux gouvernements, à l'industrie et au commerce.

La compagnie principale d'exploitation comprend deux divisions principales: la division internationale et la division nord-américaine.

La division nord-américaine de Foundation travaille à partir de bureaux régionaux indépendants qui lui donnent la souplesse nécessaire pour s'adapter aux conditions, aux ressources, à la technologie et à l'économie des marchés locaux. C'est ainsi que chaque bureau peut jouer un rôle plus actif dans sa propre communauté, en comprenant mieux les besoins des clients et en étant plus conscient.

De son siège social à Toronto, en Ontario, l'activité de la division internationale s'étend au monde entier, selon les projets envisagés ou entrepris. Tout projet outremer est pourvu d'un personnel qualifié, soutenu à Toronto par une équipe compétente pour résoudre les complexités de l'exécution des grands contrats internationaux. Un travail d'équipe s'effectue ainsi entre la base canadienne et les projets d'outremer pour assurer aux clients l'achèvement des travaux dans les délais prévus et une gestion financière saine de ces contrats.

Ces deux divisions s'appuient sur un système complexe et souple de services centralisés, dans les domaines de l'administration, des finances, de l'ingénierie et de la planification.

La force de Foundation repose sur la fiabilité de ses ingénieurs et de son personnel d'administration et de soutien technique. Unissant leur expérience et leurs connaissances techniques, ce personnel supérieur forme une puissante équipe, totalement intégrée.

Table des matières

Aperçu de notre compagnie	_____
Faits saillants financiers	_____ 1
Produits bruts d'exploitation—Aperçu sur 5 ans	_____ 1
Rapport des administrateurs aux actionnaires	_____ 2,4,6
Liste des dirigeants et des administrateurs de la Compagnie Foundation	_____
Canadienne Ltée	_____ 7
Les dirigeants de "The Foundation Company of Canada Limited" et d'autres compagnies principales d'exploitation	_____ 7
Bilan consolidé	_____ 8,9
Résultats et bénéfices non répartis consolidés	_____ 10
Évolution de la situation financière consolidée	_____ 11
Notes afférentes aux états financiers consolidés au 31 décembre 1982	_____ 12,13,14
Rapport des vérificateurs	_____ 14

Couverture

Le thème du rapport annuel de cette année est la compétence et l'expérience diversifiées du Groupe Foundation.

Faits saillants financiers

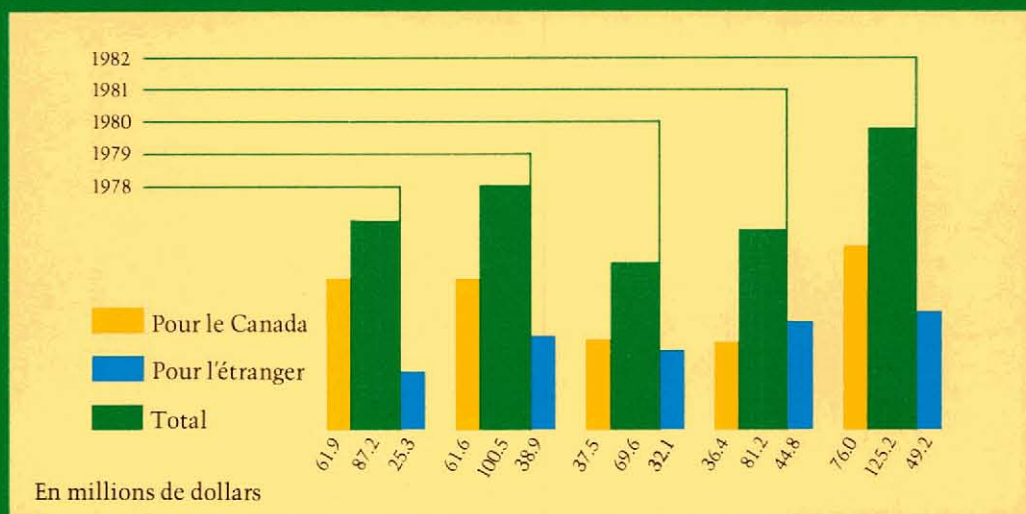
I

Résumé des résultats

(en millions de dollars)

	1982	1981	Change- ment en %
Produits bruts d'exploitation	125,2	81,2	+54
Bénéfice brut d'exploitation	10,6	7,2	+47
Dépenses d'exploitation et administratives	(8,0)	(6,3)	+27
Bénéfice avant impôt sur le revenu et postes extraordinaires	2,6	0,9	+189
Provision pour impôt sur le revenu	(1,3)	(0,5)	+160
Bénéfice avant postes extraordinaires	1,3	0,5	+160
Postes extraordinaires (net)	2,6	0,7	+271
Recouvrement d'impôt sur le revenu	1,9	0,5	+280
Bénéfice net de l'exercice	5,8	1,7	+241
Bénéfice net par action ordinaire (en \$)	4,71	1,24	+280
Fonds de roulement à la clôture de l'exercice	9,2	5,0	+84
Avoir des actionnaires	11,5	5,7	+102

Produits bruts d'exploitation: aperçu sur 5 ans



Rapport des administrateurs aux actionnaires

2

RÉSUMÉ

Vos administrateurs sont heureux de vous annoncer une fois encore une amélioration dans les affaires de la Compagnie, en 1982. L'amélioration des revenus et le volume des commandes non encore exécutées ont progressé considérablement et ont permis à l'exploitation de continuer à accroître ses bénéfices. Les mesures importantes, prises au cours de l'année 1982, qui sont à l'origine de ces heureux et encourageants résultats, ont porté sur la continuation de la réorganisation, et sur les efforts qui ont permis, avec succès, de s'assurer de nouvelles affaires et d'autres coentreprises avec d'autres firmes.

Vu les résultats financiers satisfaisants ainsi obtenus, le Conseil d'administration de votre Compagnie a décidé de payer tous les arriérés de dividendes privilégiés et de reprendre le paiement des dividendes trimestriels sur les actions privilégiées.

RÉSULTATS FINANCIERS

La Compagnie a fait un bénéfice net d'exploitation, avant impôt sur le revenu et avant les postes extraordinaires de \$2 564 000 sur un produit de \$125,2 millions, par rapport à un bénéfice d'exploitation de \$944 000 sur un produit de \$81,2 millions, en 1981.

L'exercice d'une option sur un projet d'outremer et la vente d'un bail ont apporté un revenu extraordinaire de \$3 627 000 au cours de cette année; il s'agissait de deux affaires qui avaient été brièvement décrites dans le dernier rapport annuel.

Il en est résulté un bénéfice net, consolidé, de \$5 830 000 contre \$1 670 000 en 1981, amenant ainsi les bénéfices non répartis à un excédent de \$2 398 000 contre un déficit, en 1981, de \$3 432 000.

Ces améliorations dans les produit et dans les résultats d'exploitation sont très satisfaisantes si l'on pense qu'elles ont eu lieu dans le climat actuel d'une économie en récession.

L'ACTIVITÉ NORD-AMÉRICAINE

Le revenu des activités au Canada et, pour la première fois depuis de nombreuses années, aux États-Unis, a atteint \$76 millions en 1982 contre \$36 millions en 1981. En outre, la Compagnie a géré des projets de construction d'une valeur approximative de \$33 millions, selon un contrat avec KVN, comme cela est expliqué plus loin dans ce rapport.

RÉGION DE L'OUEST

COLOMBIE-BRITANNIQUE

Le bureau régional de Vancouver, renforcé et élargi, a obtenu plusieurs commandes importantes au cours de l'année 1982.

Dans le secteur industriel, la Compagnie s'est vue confier le terminal des céréales de Prince Rupert, l'un des plus gros contrats jamais obtenus par Foundation. En effet, dans le cadre d'un projet dont le montant atteint environ \$150 millions, la Compagnie s'est engagée à construire un silo terminal de céréales important sur l'Île Ridley, à l'extérieur de Prince Rupert, C.-B., au cours d'une période d'un peu plus de deux ans. Ce projet sera exécuté en coentreprise avec Skanska, le groupe de construction suédois, l'un des actionnaires de Foundation.

De plus, la Compagnie a reçu des commandes importantes pour des installations industrielles dans des gisements de charbon, à Quintette et Greenhills, Elkford, C.-B., et pour un contrat de construction de la Jamatkhana (mosquée) à Burnaby, C.-B. dont le coût combiné dépasse \$22 millions.

ALBERTA

La division de construction lourde KVN de la Compagnie s'est assurée dans le secteur des transports des commandes se montant à environ \$14 millions depuis son incorporation dans le Groupe Foundation, le 1^{er} mai 1982. Ces commandes comprennent des travaux à Calgary pour le réseau de métro LRT (Transport rapide léger) et pour un pont sur la rivière Bow. La Compagnie a aussi obtenu une commande pour la construction de deux entrées du tunnel projeté des chemins de fer du CP, à travers les Montagnes Rocheuses, à l'ouest de Golden, C.-B., et ce dans le cadre d'une coentreprise.

Le groupe industriel d'Edmonton a reçu un certain nombre de commandes dans des projets reliés à l'énergie. Toutefois, leur rentabilité financière s'est avérée insuffisante pour recouvrer pleinement les frais généraux y relatifs, et les travaux qui restent à faire pour l'année 1983 sont limités, en raison de réductions drastiques des investissements dans de tels projets.

RÉGION CENTRALE

La Compagnie a repris son activité dans la construction lourde, en Ontario, au cours de l'année 1982. La gestion de plusieurs projets de construction de ponts, y compris un passage surélevé d'autoroute de 1500 mètres, à Hamilton, de même qu'un passage surélevé complexe, confié à la Compagnie à la fin de 1982, ont maintenu au cours de l'exercice l'activité de ce groupe nouvellement fondé.

En Ontario et au Québec, les activités de construction d'immeubles ont souffert des taux élevés d'intérêt et d'un climat économique de récession. En 1982, la Compagnie ne s'est pas engagée dans ce domaine, dans la région centrale. Les prévisions pour l'avenir cependant sont plus positives et on pourra assister sans doute à un renouveau d'activité, en 1983.



RÉGION DE L'EST

Le marché des provinces maritimes a été très calme au cours de 1982. Les activités de construction dans cette région ont été plus faibles que l'année précédente. Toutefois, notre volume dans cette même région a augmenté de plus de 25% et les résultats financiers sont légèrement meilleurs que ceux de l'année dernière, notamment en raison de contrats obtenus en 1981.

Les travaux ont progressé de façon satisfaisante dans la construction du quai, à Halifax, conformément au contrat de plus de \$17 millions qui nous a été confié vers la fin de 1981 et qui doit être achevé vers la fin de 1983.

AUX ÉTATS-UNIS

Trois événements significatifs ont permis à la Compagnie, au cours de l'année 1982, de rétablir sa présence aux États-Unis.

- 1) Selon le contrat passé avec KVN, la Compagnie a conclu deux contrats dans le domaine des transports, l'un pour une section du métro à Atlanta, en Géorgie, et l'autre pour une partie du réseau de transport léger et rapide, à Miami, en Floride.
- 2) La Compagnie EEC (Energy Engineers and Constructors), spécialisée dans l'ingénierie mécanique et basée à Philadelphie, s'est vue confier un contrat de plus de \$ É.-U. - 25 millions pour des travaux de ventilation dans la centrale nucléaire de Seabrook au New Hampshire. Le dernier rapport annuel présentait la compagnie EEC.
- 3) La Compagnie, dans une nouvelle pénétration importante du marché américain, va participer, dans le cas d'une coentreprise, à l'exécution d'un contrat, clés en main, portant sur un projet de chauffage de district, à Trenton, au New Jersey. Ce projet est fondé sur la technologie scandinave et utilisera de l'eau chaude en lieu et place de vapeur, à titre de moyen de transport de chaleur. Ce contrat couronnait de succès plus de deux ans de travaux préparatoires; l'introduction de cette nouvelle technologie en Amérique du Nord aura des conséquences importantes dans le domaine aujourd'hui vital de la récupération de l'énergie perdue ou gaspillée.

ACTIVITÉS INTERNATIONALES

Les revenus des activités internationales ont encore augmenté pour atteindre \$49 millions contre \$45 millions en 1981. Au cours de l'année 1982, la Compagnie a étendu ses opérations internationales dans deux autres pays: la gestion pour KVN d'un projet de métro à Caracas au Venezuela et un contrat pour l'achèvement de la construction d'un hôpital à Abidjan, en Côte d'Ivoire.

Toutefois, le marché de construction outremer a été défavorablement influencé par l'instabilité des marchés mondiaux financiers et du pétrole. Fort

heureusement ces circonstances n'ont affecté la Compagnie que dans une mesure limitée. Alors que la mise en oeuvre des contrats passés pour les institutions polytechniques au Nigéria a été retardée une fois de plus, la plupart des projets d'outremer ont suivi leur cours de façon satisfaisante pendant l'exercice 1982.

À Sri Lanka, le barrage Madura Dya, financé avec l'assistance de la CIDA a atteint sa hauteur prévue, en février 1983, dans les délais et sans dépassement budgétaire. Ce grand réservoir fournit ainsi l'eau d'irrigation nécessaire pour les agriculteurs nouvellement établis dans la région et contribue ainsi à faire avancer Sri Lanka vers l'autosuffisance alimentaire.

En Tunisie, le barrage de contrôle des crues à Sidi Saad fut inauguré par le président Bourguiba en juin 1982. Ce projet achevé va donc prévenir les inondations qui menaçaient non seulement de précieuses terres agricoles mais aussi Kairouan, l'une des villes les plus saintes de l'Islam.

La Compagnie continue sa participation dans des projets énergétiques dans le monde entier. L'essentiel du projet de la centrale nucléaire CANDU Wolsung en Corée était terminé à la fin de 1982 et commence déjà à produire de l'électricité. Lorsqu'il aura été complètement achevé en 1983, ce projet constituera un jalon important sur la route de l'exportation de centrales nucléaires canadiennes.

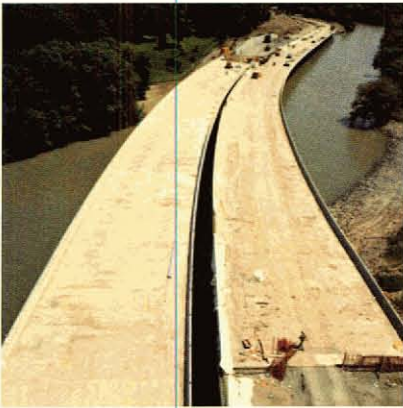
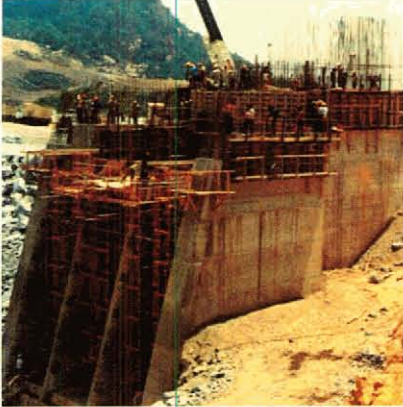
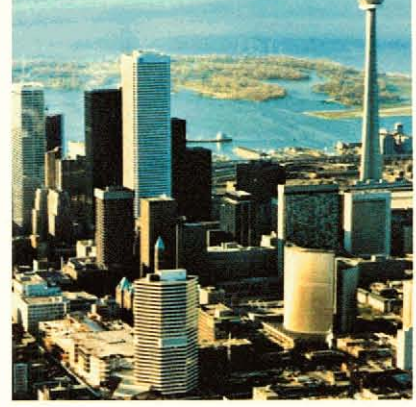
Bien qu'ils soient quelque peu handicapés par des restrictions financières, les projets d'irrigation et de centrales nucléaires au Pérou, le projet hydroélectrique au Guatemala et la gestion de la centrale nucléaire en Roumanie ont toutefois régulièrement progressé au cours de l'exercice.

ORGANISATION ET PERSONNEL

Comme nous l'avons mentionné dans notre dernier rapport annuel, le 1^{er} mai 1982, Foundation a conclu un accord avec KVN (Kilmer Van Nostrand Company Ltd. de Toronto). Selon ce contrat, Foundation a entrepris la gestion d'environ \$50 millions de projets KVN tant au Canada qu'à l'étranger. La Compagnie a engagé certains membres-clés du personnel de KVN et a acheté des équipements de construction de KVN, y compris des équipements spéciaux pour la construction de ponts à arches surbaissées pour établir les bases solides de la Division de construction lourde de KVN chez Foundation.

Cette transaction a considérablement augmenté les ressources de la Compagnie dans le domaine de l'ingénierie et de la construction lourde.

La décentralisation de la structure de l'organisation de la Compagnie, commencée en 1981, a été fermement consolidée en 1982. La création de la division internationale dont M. A.R. Mackie est le vice-président senior et le directeur général, a été suivie, en 1982 de la création de la division nord-américaine et de la nomination de M. L.P. Winters aux postes de vice-président senior et directeur général.



Voici quelques-uns de nos projets nationaux et internationaux achevés ou en construction. De gauche à droite: le centre Eaton, Phase I, Toronto, Ontario; structure d'aménée du système d'irrigation Majes, Pérou*; Tour du CN de renommée mondiale dans le centre-ville Toronto, siège social de Foundation; structure d'aménée de la rive droite du système d'irrigation Maduru Oya, Sri Lanka*; Complexe de la Jetée 8, Ship Repair Unit (Atlantique), Base des Forces Canadiennes à Halifax, Nouvelle-Écosse; Point Lepreau: Centrale nucléaire CANDU 600-MW(e) Nouveau-Brunswick; Pont à arches surbaissées, 12-Mile Creek, St. Catharines, Ontario; Barrage Bourguiba de contrôle des crues, Sidi Saad, Tunisie*, et silos d'entrepasage de charbon de 180 pieds de haut à Dawson Creek, en Colombie-Britannique. (* en coentreprise)

Un certain nombre de séminaires sur la gestion en général ont été tenus au cours de l'exercice; environ 50 directeurs de la Compagnie, tant du Canada que des États-Unis, y ont assisté. Le but de ces colloques était de présenter de nouvelles techniques de gestion, d'améliorer les communications internes, la compréhension entre les membres du personnel et le travail d'équipe, afin d'atteindre les objectifs stratégiques de la Compagnie, et ce, dans un marché très concurrentiel.

Le dévouement et l'ardeur au travail de tous les employés du Groupe Foundation ont été remarquables et ont constitué indiscutablement l'un des facteurs importants du succès remporté au cours de l'exercice. Le Conseil d'administration de la Compagnie tient donc à remercier très sincèrement tous les employés de leurs efforts.

CHANGEMENTS DANS LE CONSEIL D'ADMINISTRATION

À la suite de l'assemblée annuelle de mai 1982, MM. Lawrence M. Tanenbaum et Howard A. Tanenbaum sont entrés au Conseil d'administration.

C'est avec un profond regret que nous avons dû annoncer le décès de notre administrateur honoraire M. D.H. Ward, survenu le 3 novembre 1982, à l'âge de 83 ans. M. Ward avait été un membre du Conseil d'administration pendant 15 ans.



P.G. Opler,
Président du Conseil d'administration



R. Kindbom,
Président et directeur général

Le 15 mars 1983.

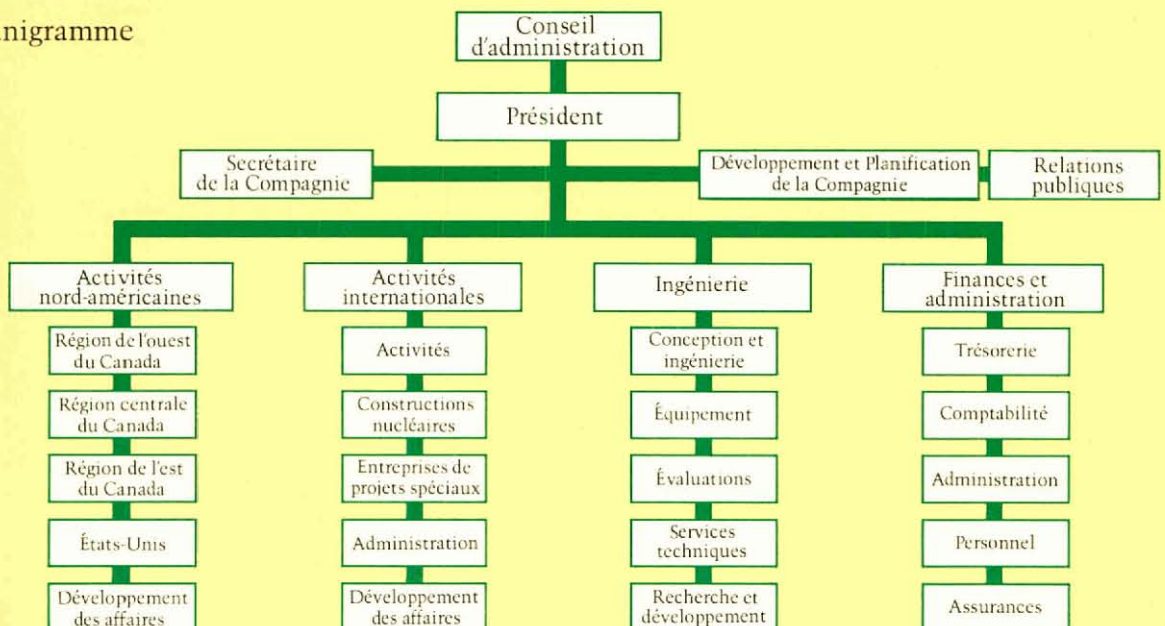
À la fin de l'exercice, M. Earl Maxwell, administrateur et président du comité de vérification des comptes, a fait connaître son intention de prendre sa retraite et a donné sa démission d'administrateur. Nous tenons à remercier Earl Maxwell du service précieux qu'il a rendu pendant six ans, au cours d'une période qui n'était pas des plus faciles pour la Compagnie.

APERÇU SUR L'AVENIR

Les travaux qui restent encore à exécuter sont la promesse d'une activité profitable en 1983. Évidemment les efforts déployés pour obtenir des mandats supplémentaires seront poursuivis sur une base sélective, et, dans un climat économique qui montre certains signes d'amélioration, la Compagnie va persévérer dans ses efforts pour étendre et élargir ses activités.

En conclusion, tous ces résultats importants obtenus au cours de cet exercice placent Foundation dans une bonne position pour donner satisfaction non seulement à ses clients mais à ses employés et à tous ses actionnaires. Des mesures supplémentaires sont en cours d'exécution pour renforcer encore les ressources de la Compagnie et pour la replacer dans la position historique de prééminence qu'elle a gagnée après presque 75 ans d'activité.

Organigramme



**LA COMPAGNIE
FOUNDATION
CANADIENNE LTÉE.**

1 Yonge Street
Toronto, Ontario M5E 1E8
Téléphone: (416) 361-4611
Télex: 065-24213

**MEMBRES DU CONSEIL
D'ADMINISTRATION**

Douglas R. Day
Président et chef de la direction
Western Capital Trust

*William G. Dingwall
Président du Conseil et directeur général
Mid Transportation Services Ltd.

*Rolf Kindbom
Président et chef de la direction
de la Compagnie

Hon. Léopold Langlois, C.R.
Partenaire
Langlois, Drouin et Associés

K. A. Birger Löwhagen
Administrateur et président
AB Skanska Cementgjuteriet

*Robert I. Martin, C.R.
Partenaire
Hume, Martin et Timmins

†Earl M. Maxwell
Consultant

*Andrew G. McCaughey, C.A.
Président du Conseil exécutif
de la Compagnie et président de la
North American Life Assurance Company

*Paul G. Opler, Ing.
Président du Conseil d'administration

Harry D. Roberts, M.D.
St. John's, Terre-Neuve

John R. Shemilt
Vice président et administrateur
St. Lawrence Securities Limited

Howard A. Tanenbaum
Président du Conseil d'administration
Stanford Resources Limited

*Lawrence M. Tanenbaum
Président
Kilmer Van Nostrand Co. Limited

*Membres du Conseil exécutif
†A démissionné du 31 décembre 1982

DIRIGEANTS

P. G. Opler, Ing.
Président du Conseil d'administration

R. Kindbom
Président et chef de la direction
de la Compagnie

A. R. Mackie
Vice président senior

H. F. Jakobsen,
Vice président-Finances et administration

M. T. Gyi, C.A.
Trésorier

K. H. Jacoby
Secrétaire

G. D. Hyman, C.R.
Secrétaire-adjoint

**DIRIGEANTS DE
"THE FOUNDATION COMPANY
OF CANADA LIMITED"**

et d'autres compagnies principales
d'exploitation

P. G. Opler, Ing.
Président du Conseil d'administration

R. Kindbom
Président et chef de la direction de
la Compagnie

S. Ericson, Ing.
Vice président, Ingénierie

C.C. Frenette, M.A., M.Com., LL.L.
Vice président,
Développement de la Compagnie

H.F. Jacobsen
Vice président, Finances et administration

M.T. Gyi, C.A.
Trésorier

K.H. Jacoby
Secrétaire

G.D. Hyman, C.R.
Secrétaire-adjoint

DIVISION NORD-AMÉRICAINNE

1 Yonge Street
Toronto, Ontario M5E 1E8

L.P. Winters, Ing.
Vice président senior et directeur général,
Division nord-américaine

J.E. Otter, Ing.
Vice président, Ingénierie
"Foundation Construction Services Ltd."

A. Ingmarsson
Vice président exécutif,
Atlantic Tug & Equipment Company, Inc.,
États-Unis

RÉGION DE L'OUEST DU CANADA
VANCOUVER
620 West 8th Avenue
Suite 205
Vancouver, C.-B. V5Z 1C8

E.L.S. Skodje, M.B. admin.
Vice président, directeur régional
Construction industrielle et immobilière,
Ouest du Canada

L.P. Bond
Directeur général
Construction d'immeubles,
Colombie-Britannique

CALGARY
2115-27th Avenue N.E.
Suite 10
Calgary, Alberta T2E 7E4

P. Gerber, Ing.
Vice président, directeur régional
Construction lourde, Ouest du Canada

EDMONTON
P.O. Box 5508
Station L
Edmonton, Alberta T6C 4E9

RÉGION CENTRALE
MONTRÉAL
740 ouest, rue Notre-Dame
Montréal, Québec H3C 3X6

O.G. Weber
Vice président, Construction industrielle
Est du Canada

RÉGION DE L'EST
HALIFAX
1549 Lower Water Street
P.O. Box 248
Halifax, Nouvelle-Écosse B3J 2N7

F.H. Webbink
Vice président, Constructions maritimes

DIVISION INTERNATIONALE

TORONTO
1 Yonge Street
Toronto, Ontario M5E 1E8

A.R. Mackie
Vice président senior et directeur général
Division internationale

P. Hofvander, Ing.
Vice président, Activités internationales

J.R. Rousseau, Ing.
Vice président, Projets spéciaux
Foundation Construction Services Ltd.

Bilan consolidé

8

Actif

31 décembre

1982 1981

ACTIF À COURT TERME:

Encaisse et dépôts à court terme _____	\$ 1 404 000	\$ 1 962 000
Comptes clients _____	15 264 000	13 066 000
Participations dans des coentreprises, net (note 2) _____	8 231 000	5 174 000
Charges payées d'avance, dépôts et autres éléments d'actif _____	916 000	136 000
	<u>25 815 000</u>	<u>20 338 000</u>

IMMOBILISATIONS:

Terrains _____	106 000	117 000
Bâtiments et améliorations _____	65 000	65 000
Améliorations locatives _____	183 000	133 000
Mobilier et agencements _____	663 000	485 000
Matériel de construction _____	3 812 000	1 512 000
Autre matériel _____	153 000	142 000
	<u>4 982 000</u>	<u>2 454 000</u>
Amortissement cumulé _____	<u>2 653 000</u>	<u>1 771 000</u>
	2 329 000	683 000

\$28 144 000

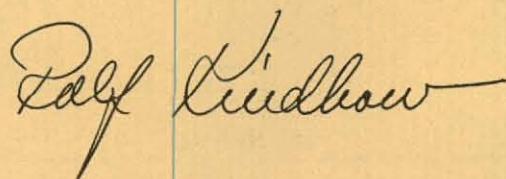
\$21 021 000

Passif

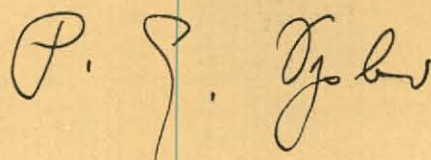
	31 décembre	
	1982	1981
PASSIF À COURT TERME:		
Créditeurs et charges à payer _____	\$13 186 000	\$13 786 000
Facturations proportionnelles au titre de contrats, moins les coûts d'exécution, net _____	2 375 000	859 000
Impôt sur le revenu à payer _____	371 000	296 000
Impôt sur le revenu reporté _____	<u>665 000</u>	<u>363 000</u>
	16 597 000	15 304 000
AVOIR DES ACTIONNAIRES:		
Capital-actions (note 4) —		
Actions privilégiées —		
Autorisées — 310 000 actions privilégiées rachetables, sans valeur nominale, à dividende cumulatif annuel fixe de \$1,20 l'action		
Émises — 152 824,75 actions _____	3 057 000	3 057 000
Actions ordinaires —		
Autorisées — un nombre illimité d'actions sans valeur nominale		
Émises — 1 199 616 actions _____	6 092 000	6 092 000
Bénéfices non répartis (déficit) _____	<u>2 398 000</u>	<u>(3 432 000)</u>
	11 547 000	5 717 000

Éléments de passif éventuel (note 7)

APPROUVÉ PAR LE CONSEIL D'ADMINISTRATION



R. Kindbom, administrateur



P.G. Opler, administrateur

\$28 144 000\$21 021 000

Résultats et bénéfices non répartis consolidés

10

	Exercice terminé le	
	31 décembre	
	1982	1981
PRODUITS BRUTS D'EXPLOITATION:		
Coentreprises (note 2) _____	\$ 75 688 000	\$44 769 000
Contrats de construction et autres opérations _____	49 491 000	36 431 000
	<u>\$125 179 000</u>	<u>\$81 200 000</u>
Quote-part des bénéfices des coentreprises (note 2) _____	\$ 8 296 000	\$ 6 344 000
Bénéfice brut provenant de contrats de construction et d'autres opérations _	2 283 000	855 000
	<u>10 579 000</u>	<u>7 199 000</u>
DÉDUIRE:		
Frais d'exploitation et d'administration avant postes ci-après _____	7 054 000	6 229 000
Amortissement des immobilisations et des améliorations locatives _____	901 000	196 000
Autres intérêts débiteurs _____	212 000	153 000
Intérêts créditeurs _____	<u>(152 000)</u>	<u>(323 000)</u>
	8 015 000	6 255 000
Bénéfice avant impôt sur le revenu et postes extraordinaires _____	2 564 000	944 000
Provision pour impôt sur le revenu _____	1 267 000	469 000
Bénéfice avant postes extraordinaires _____	1 297 000	475 000
Postes extraordinaires (note 6) _____	4 533 000	1 195 000
Bénéfice net de l'exercice _____	5 830 000	1 670 000
Déficit cumulé à l'ouverture de l'exercice _____	<u>(3 432 000)</u>	<u>(5 102 000)</u>
Bénéfices non répartis (déficit) à la clôture de l'exercice _____	<u>\$ 2 398 000</u>	<u>\$ (3 432 000)</u>
BÉNÉFICE NET PAR ACTION ORDINAIRE (note 6):		
Bénéfice avant postes extraordinaires _____	\$0,93	\$0,24
Postes extraordinaires _____	3,78	1,00
Bénéfice net de l'exercice _____	<u>\$4,71</u>	<u>\$1,24</u>

Les dividendes sur les actions privilégiées ont été pris en compte dans le calcul des résultats par action ordinaire.

Évolution de la situation financière consolidée

11

	Exercice terminé le	
	31 décembre	
	1982	1981
PROVENANCE DES RESSOURCES FINANCIÈRES:		
Exploitation—		
Bénéfice avant postes extraordinaires _____	\$ 1 297 000	\$ 475 000
Poste n'affectant pas le fonds de roulement—		
Amortissement des immobilisations et des améliorations locatives _____	901 000	196 000
	<u>2 198 000</u>	<u>671 000</u>
Postes extraordinaires (note 6) _____	4 533 000	1 195 000
	<u>6 731 000</u>	<u>1 866 000</u>
AFFECTATION DES RESSOURCES FINANCIÈRES:		
Immobilisations nouvelles, net _____	2 547 000	493 000
Augmentation du fonds de roulement _____	4 184 000	1 373 000
Fonds de roulement à l'ouverture de l'exercice _____	5 034 000	3 661 000
Fonds de roulement à la clôture de l'exercice _____	<u>\$ 9 218 000</u>	<u>\$ 5 034 000</u>
COMPOSITION DU FONDS DE ROULEMENT À LA CLÔTURE DE L'EXERCICE:		
Actif à court terme _____	\$25 815 000	\$20 338 000
Moins: Passif à court terme _____	16 597 000	15 304 000
	<u>\$ 9 218 000</u>	<u>\$ 5 034 000</u>

Notes afférentes aux états financiers consolidés au 31 décembre 1982

12

1. PRATIQUES COMPTABLES

Les états financiers ont été dressés conformément aux principes comptables généralement reconnus au Canada. Les principales pratiques comptables appliquées par la Société sont les suivantes:

(a) Règles de consolidation—

Les états financiers ci-joints comprennent les comptes de La Compagnie Foundation Canadienne Ltée et de toutes ses filiales. Le dernier exercice d'une filiale étrangère s'est terminé le 31 octobre 1982 et ce sont les comptes arrêtés à cette date qui ont été inclus dans les comptes consolidés; ils ont été convertis en dollars canadiens aux taux de change appropriés.

(b) Comptabilisation des bénéfices sur contrats—

- (i) Contrats à prix fixe—Méthode de la comptabilisation du profit au prorata des travaux.
- (ii) Contrats de gestion et contrats à prix coûtant majoré—Honoraires facturés conformément aux services fournis ou aux travaux réalisés.
- (iii) Les récupérations prévues au titre des contrats ont été prises en compte au moment de la comptabilisation des résultats des contrats. Les écarts entre les récupérations prévues et les sommes réalisées par la suite sont comptabilisés dans les résultats d'exploitation de l'exercice.
- (iv) Pertes—Les pertes éventuelles sont provisionnées intégralement au fur et à mesure qu'elles sont constatées.

(c) Coentreprises—

Les coentreprises sont comptabilisées à la valeur de consolidation. Les bénéfices sont comptabilisés suivant les modalités exposées en (b) ci-dessus.

La durée de vie des coentreprises étant déterminée par le cycle normal de leur exploitation, la Société inscrit sa participation dans de telles sociétés comme un élément d'actif à court terme.

(d) Immobilisations—

Les immobilisations sont comptabilisées au coût. Les dépenses affectées aux remplacements et aux améliorations d'importance sont capitalisées; les frais d'entretien et de réparation de moindre importance sont passés en charge au fur et à mesure qu'ils sont engagés. Sauf pour ce qui concerne le matériel de construction, l'amortissement est calculé selon la méthode dégressive, généralement à des taux annuels de 20%. Les améliorations locatives sont amorties sur la durée des baux en cause.

L'amortissement du matériel de construction est calculé à raison de 80% du revenu locatif du matériel ou de 30% de la valeur comptable nette, selon le plus élevé des deux.

(e) Conversion des monnaies étrangères—

Les opérations libellées en monnaies étrangères sont converties en dollars canadiens selon le cours du change approximatif de la date de l'opération, et les éléments d'actif et de passif en monnaies étrangères sont convertis aux cours du 31 décembre.

2. PARTICIPATIONS DANS LES COENTREPRISES, NET

Une filiale apporte sa contribution à diverses coentreprises canadiennes et étrangères, dont les principales sont:

Dénomination	Participation	Pays
Nuclear Construction Managers	50%	Corée
Majes Consortium	15,8%	Pérou
FAFJ Consortium	40%	Sri Lanka
Coentreprise Hochtief-Foundation	25%	Guatemala
Coentreprise Foundation-Skanska	50%	Canada
Coentreprise Foundation-Atlas-Healy-S & M	54%	Canada
Coentreprise Wolverine Tunnel Constructors	20%	Canada

La quote-part de la Société dans l'actif, le passif, les produits et les charges de toutes les coentreprises s'établit comme suit:

	31 décembre	
	1982	1981
Actif:		
Encaisse et placements à court terme	\$23 260 000	\$ 6 905 000
Débiteurs, avances et autres éléments d'actif	<u>23 649 000</u>	<u>24 025 000</u>
	<u>\$46 909 000</u>	<u>\$30 930 000</u>
Passif:		
Créditeurs, charges à payer et avances	\$38 678 000	\$25 756 000
Avoir dans les coentreprises	<u>8 231 000</u>	<u>5 174 000</u>
	<u>\$46 909 000</u>	<u>\$30 930 000</u>
Produits	<u>\$75 688 000</u>	<u>\$44 769 000</u>
Bénéfice d'exploitation	<u>\$ 8 296 000</u>	<u>\$ 6 344 000</u>

Les coentreprises figurent pour une partie des frais d'exploitation et d'administration de \$7 054 000 (1981: \$6 229 000) présentés dans les résultats consolidés.

3. FINANCEMENTS BANCAIRES

À titre de sûreté supplémentaire d'avances bancaires non réglées, la Société et ses principales filiales ont négocié une ligne de crédit auprès des principaux banquiers de la Société et émis en faveur de ces derniers des débetures à ordre comportant un privilège de premier rang sur toutes leurs immobilisations ainsi qu'une charge flottante sur tous leurs autres biens. Tout versement de dividendes doit recevoir au préalable l'assentiment du détenteur de ces débetures.

4. CAPITAL-ACTIONS

Les arriérés et les restrictions sur dividendes s'établissent comme suit:

(a) Au cours de l'exercice, la Société n'a déclaré aucun dividende sur les actions privilégiées et, au 31 décembre 1982, les arriérés à ce titre s'établissaient à \$1 282 000 (1981: \$1 099 000). Les dividendes sur les actions privilégiées sont arriérés de plus de quatre trimestres, donnant ainsi au détenteur d'actions privilégiées certains droits, notamment celui d'être convoqué et de participer à toutes les assemblées des actionnaires et de voter personnellement (à raison d'une voix par action) et solidairement, pour élire deux administrateurs. Se reporter à la note 9.

(b) Les conditions relatives aux actions privilégiées comprennent une clause restrictive quant au paiement des dividendes sur les actions ordinaires.

(c) La Société a accordé à M. L.M. Tanenbaum l'option d'acquérir 90 000 actions ordinaires auto-détenues au prix de \$7 l'une; l'option peut être levée au plus tard le 1^{er} avril 1984, sous réserve de l'approbation des organismes de réglementation. M. Tanenbaum est un administrateur de la Société; il est également un administrateur et un actionnaire de Kilmer Van Nostrand Co. Limited. Aux termes de l'accord, la Société a accepté de ne pas déclarer, verser ni autoriser des dividendes ou distributions extraordinaires avant l'échéance de l'option sans le consentement de son détenteur.

5. OPÉRATIONS ENTRE APPARENTÉS

(a) Skanska International AB détient 48% des actions ordinaires de la Société, de sorte que toutes les sociétés du groupe Skanska se trouvent être apparentées avec la Société. Skanska participe à plusieurs coentreprises avec la Société. Au 31 décembre 1982, la Société et ses filiales lui étaient redevables, dans le cours normal de leurs affaires au titre de ces entreprises, d'un montant net de \$541 195 qui est comptabilisé dans le bilan consolidé au poste Crédeurs et charges à payer.

En 1981, la Société avait convenu d'accorder à Skanska, moyennant une somme de \$1 000 000, une option lui permettant d'acquérir une part des bénéfices futurs de la Société provenant d'un contrat de construction qui n'avait pas encore été adjudgé. En 1982, la Société a reçu des paiements additionnels totalisant \$3 000 000 en vertu de cette entente. L'option vient à échéance le 31 mars 1983 et, d'ici cette date, ne peut être annulée. Si Skanska lève l'option, la Société recevra une somme additionnelle de \$1 000 000.

(b) Une filiale a négocié une entente avec un actionnaire, Kilmer Van Nostrand Co. Limited (KVN), selon laquelle:

- (i) La Société se voit confier, moyennant des honoraires, la conduite de certains grands travaux de construction que KVN est en train d'exécuter au Canada et outre-mer. Les honoraires de gestion gagnés en 1982 s'élèvent à \$1 441 000. Ils diminueront progressivement jusqu'à l'achèvement des travaux, prévu pour le début de 1985.
- (ii) Des immobilisations et des stocks consommables d'une valeur de \$2 388 000 ont été achetés de KVN en 1982. Y figure notamment du matériel spécialisé pour lequel la Société a déjà versé \$300 000 et s'est engagée à verser jusqu'à \$800 000 de plus, selon l'usage qui est fait du matériel.

6. POSTES EXTRAORDINAIRES

Les postes extraordinaires englobent les éléments suivants:

	1982	1981
Recouvrement d'impôt sur le revenu par l'application de pertes fiscales non comptabilisées antérieurement	\$1 922 000	\$ 455 000
Produit de l'attribution d'une option moins l'impôt sur le revenu afférent de \$780 000 (1981-\$260 000) (note 5(a))	2 220 000	740 000
Valeur actuelle du produit de la cession d'une participation dans une propriété louée à bail, moins la valeur actuelle de l'impôt sur le revenu afférent de \$236 000	391 000	—
	<u>\$4 533 000</u>	<u>\$1 195 000</u>

Au cours de l'exercice 1981, la somme de \$1 000 000 reçue au titre de l'attribution de l'option a été comptabilisée dans les états financiers comme un poste de nature inhabituelle. Pendant l'exercice 1982, la direction a décidé, d'après l'information dont elle disposait, qu'il conviendrait mieux de comptabiliser le produit de cette vente comme un poste extraordinaire. Certains postes de 1981 ont été reclassés en conséquence.

7. PASSIF ÉVENTUEL, RÉCLAMATIONS ET POURSUITES JUDICIAIRES

(a) La Société et ses filiales sont parties à certaines réclamations et actions en justice résultant de contrats de construction et d'expertise-conseil. Après étude des renseignements à sa disposition, la direction est d'avis qu'il a été tenu compte de façon appropriée de tout passif et recouvrement éventuels dans les états financiers, et que le résultat net de ces litiges ne devrait pas modifier sensiblement les comptes de la Société ou de ses filiales.

(b) En 1978, un nouvel avis cotisation pour la somme de \$697 000, intérêt compris, a été délivré à une filiale pour les années d'imposition antérieures. Cet avis a donné lieu, dans les états financiers de 1978, à l'inscription d'un redressement des impôts sur le revenu au titre d'exercices antérieurs. La direction s'emploie à obtenir une remise d'impôt aux termes de l'article 17 de la Loi sur l'administration financière.

(c) Les états financiers d'une coentreprise en date du 31 décembre 1982 comprennent une provision pour des frais qui pourraient devoir être engagés dans le cas d'une résiliation imprévue d'un contrat. En raison de l'improbabilité d'une telle résiliation, aucune provision n'a été constituée à cet égard dans les présents états financiers.

8. INFORMATION SECTORIELLE

La Société exerce son activité dans l'industrie de la construction en qualité d'entrepreneur général de gros projets de construction d'immeubles et d'ouvrages de génie, et dans une large mesure par l'intermédiaire de coentreprises, tel qu'il est mentionné à la note 2.

9. FAIT POSTÉRIEUR AU BILAN

Le 15 mars 1983, les administrateurs de la Société ont déclaré un dividende de \$9 par action, payable le 11 avril 1983 aux actionnaires privilégiés inscrits au 30 mars 1983. Ce dividende représente les arriérés de dividende de \$1 282 000 au 31 décembre 1982, et les dividendes des trimestres terminés le 1^{er} janvier et le 1^{er} avril 1983.

RAPPORT DES VÉRIFICATEURS

Aux actionnaires de
La Compagnie Foundation Canadienne Ltée

Nous avons vérifié le bilan consolidé de La Compagnie Foundation Canadienne Ltée au 31 décembre 1982 ainsi que l'état des résultats et des bénéfices non répartis consolidés et l'état de l'évolution de la situation financière consolidée de l'exercice terminé à cette date. Notre vérification a été effectuée conformément aux normes de vérification généralement reconnues, et a comporté par conséquent les sondages et autres procédés que nous avons jugés nécessaires dans les circonstances.

À notre avis, ces états financiers consolidés présentent fidèlement la situation financière de la Société au 31 décembre 1982 ainsi que les résultats de son exploitation et l'évolution de sa situation financière pour l'exercice terminé à cette date selon les principes comptables généralement reconnus, appliqués de la même manière qu'au cours de l'exercice précédent.

Prue Waterhouse

Comptables agréés
Toronto, le 15 mars 1983