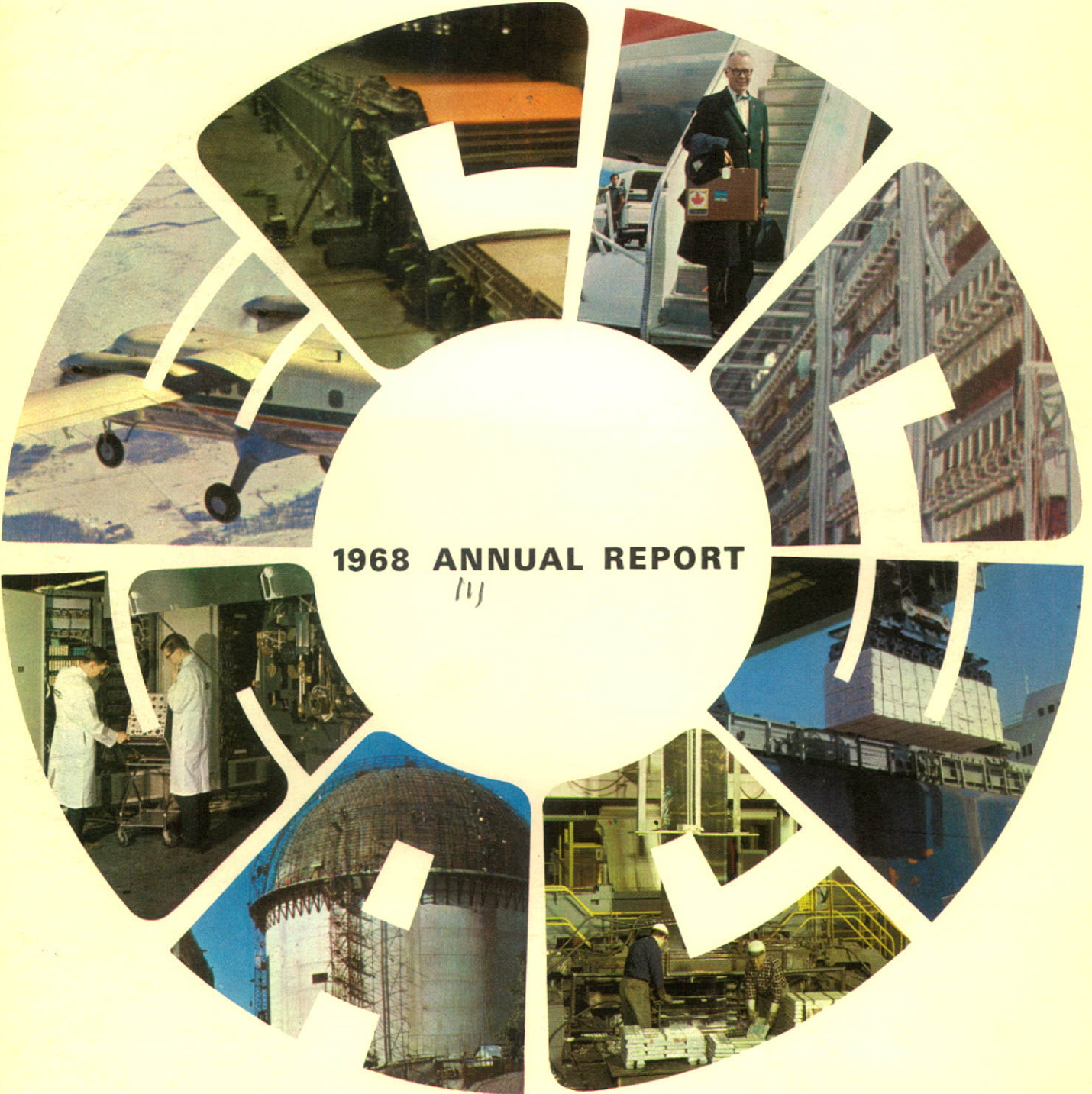


# EXPORT CREDITS INSURANCE CORPORATION



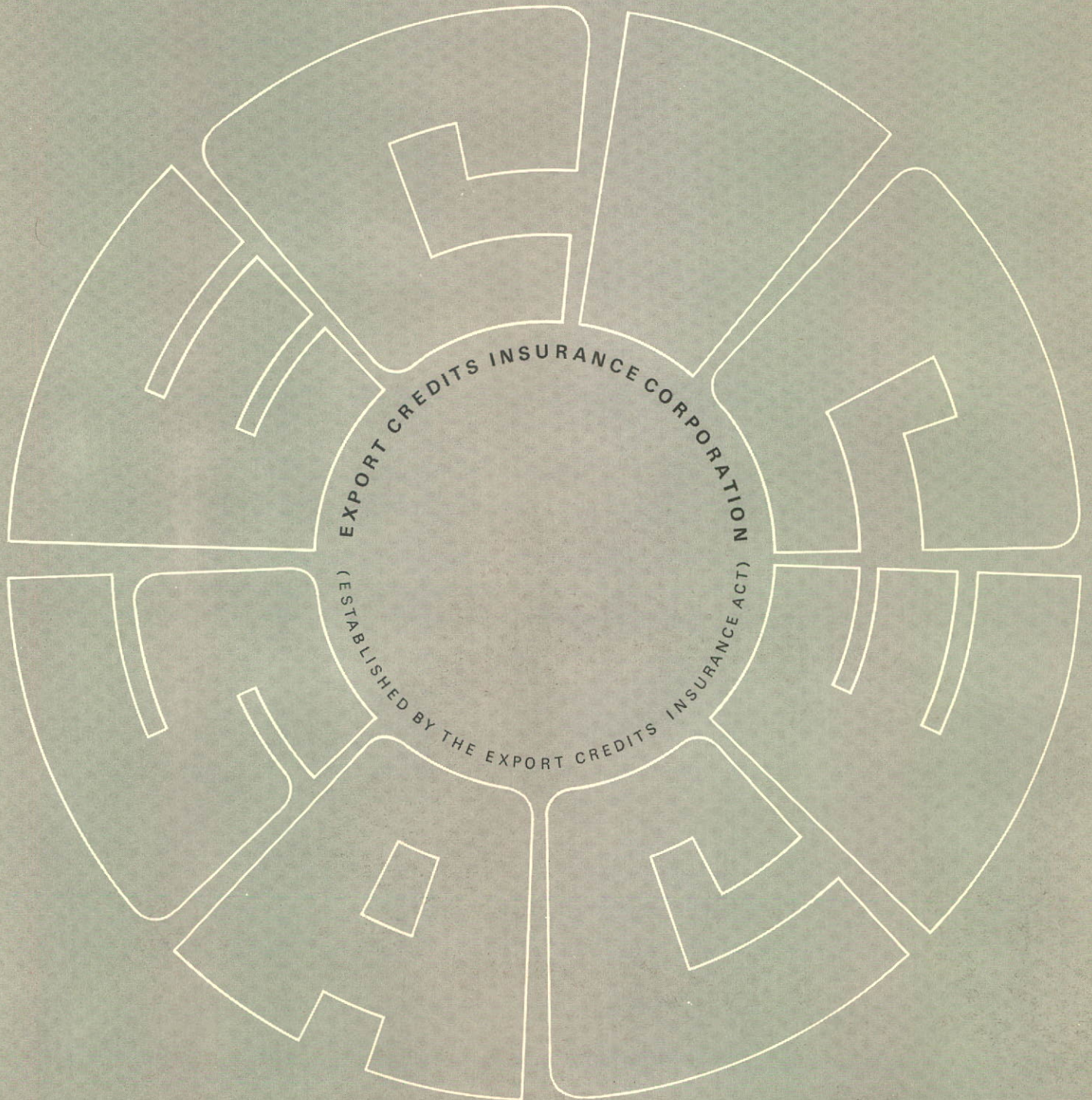
## 1968 ANNUAL REPORT

11



# TWENTY-FIFTH ANNUAL REPORT

AND FINANCIAL STATEMENTS FOR THE YEAR ENDED DECEMBER 31, 1968



HEAD OFFICE: OTTAWA, BRANCHES: MONTREAL, TORONTO AND VANCOUVER  
REPRESENTATIVES: (THROUGH THE DEPARTMENT OF TRADE AND COMMERCE) HALIFAX, WINNIPEG, EDMONTON



## CONTENTS

---

Directors, Executive Officers and Advisory Council . . . . .	4
Highlights . . . . .	5
Report by the Chairman of the Board . . .	6
Balance Sheet:	
Export Credits Insurance Account . . . .	12
Balance Sheet:	
Long Term Export Financing Account . . .	14
Statement of Operations . . . . .	16
Statement of Earned Surplus . . . . .	17
Report of the Auditor General . . . . .	18
Principal Commodities Insured . . . . .	19
Countries and Risks Underwritten . . . .	20
Financing Agreements by Countries . . . .	22
Statistical Review . . . . .	26

---

*Twin Otter aircraft manufactured by De Havilland Aircraft of Canada Limited. ECIC has supported export sales of \$200 million over the past 7 years of this and other aircraft.*

*Reactor building for the Rajasthan atomic power project in India. This project, financed by ECIC, represents the first export sale of the Canadian developed Candu reactor. (copyright by Pyari Shivpuri)*

## **BOARD OF DIRECTORS**

**J. H. WARREN**, *Chairman, Deputy Minister of Trade and Commerce*

**R. B. BRYCE**, *Deputy Minister of Finance*

**L. C. AUDETTE, Q.C.**, *Chairman, Tariff Board*

**C. L. READ**, *Director, Government Finance Division, Department of Finance*

**J. C. LANGLEY**, *Assistant Under-Secretary of State for External Affairs*

**A. G. KNIEWASSER**, *Senior Assistant Deputy Minister, Department of Trade and Commerce*

**H. T. AITKEN**, *President*

---

## **EXECUTIVE OFFICERS**

**H. T. AITKEN**, *President*

**T. CHASE-CASGRAIN**, *Vice President*

**V. L. CHAPIN**, *Vice President*

**S. A. GILLIES**, *Secretary*

---

## **ADVISORY COUNCIL**

**C. C. BRANNAN**, Hamilton

**HON. J. V. CLYNE**, Vancouver

**L. HÉBERT**, Montreal

**C. KROFT**, Winnipeg

**PAUL H. LEMAN**, Montreal

**L. G. LUMBERS**, Toronto

**C. RITCHIE**, Montreal

**FLETCHER S. SMITH**, Halifax

**J. H. SMITH**, Toronto

**H. S. SUTHERLAND**, Montreal

**R. B. TAYLOR**, Hamilton

---

## HIGHLIGHTS

<b>SECTION 14 OPERATIONS</b>	<b>1968</b>	<b>1967</b>
Policies in Force December 31, . . . . .	780	671
Exports Insured . . . . .	\$246,949,000	\$213,907,000
Premiums Earned . . . . .	931,474	762,070
Policyholders' Claims		
Payments . . . . .	886,350	1,708,446
Recoveries . . . . .	738,702	256,036
Underwriting Reserve December 31, . . . . .	6,000,000	6,000,000
Earned Surplus December 31, . . . . .	4,270,726	3,843,448

## SECTION 21 OPERATIONS

Policies Written . . . . .	22	16
Exports Insured . . . . .	\$ 93,732,000	\$ 23,802,000
Premiums . . . . .	1,256,751	284,498

## SECTION 21A OPERATIONS

Financing Agreements Signed . . . . .	7	10
Value of Contracts Signed . . . . .	\$ 21,469,000	\$ 94,436,000
Disbursements to Canadian Exporters . . . . .	53,622,000	35,898,000
Repayments — Principal . . . . .	21,895,000	19,586,000
— Interest . . . . .	12,074,000	10,073,000

# EXPORT CREDITS INSURANCE CORPORATION

March 31, 1969

The Honourable Jean-Luc Pepin,  
Minister of Trade and Commerce,  
OTTAWA.

Dear Sir:

In accordance with Section 17 of the Export Credits Insurance Act, I have the honour to transmit to you the attached statements of the accounts of the Export Credits Insurance Corporation for its fiscal year ended December 31, 1968, including, as required by Section 87 of the Financial Administration Act, the Auditor General's report on the result of his examination of the accounts and financial statements.

ECIC was established to encourage the expansion of Canada's export trade. It operates in two complementary fields: export credits *insurance* and *guarantees* and long term export *financing*. The facilities ECIC provides are not available from commercial sources. Using these facilities, Canadian exporters who are competitive in world markets in terms of price, quality, and service, are helped to meet international credit terms.

## Export Credits Insurance

ECIC offers insurance to all persons in Canada exporting goods or services on credit terms, to protect them against non-payment by foreign buyers arising from credit and political risks associated with foreign trade. Policies are issued to exporters of general commodities under which insurance cover is provided for their export business during the succeeding twelve months. In the case of sales involving capital goods, a specific Policy is issued to cover each contract. Policies are also available for contracts involving construction, engineering, and technical services.

Policies are issued either at ECIC's risk or at the risk of the Government. Under Section 14 of the Export Credits Insurance Act, ECIC may insure at its own risk up to a maximum liability of \$200 million under contracts outstanding at any one time; under Section 21 the Governor in Council may authorize ECIC to insure, at the risk of the Consolidated Revenue Fund, up to a maximum liability of \$600 million.

During 1968, ECIC insured exports valued at \$341 million. At the end of the year there were 869 Policies in force under Sections 14 and 21 of the Act. Since the first Policy was issued in 1945,



*Mr. Hugh T. Aitken, President of ECIC, on the Canadian Government's Ministerial Mission to Latin America in November 1968.*

ECIC has insured export sales totalling \$2,687 million, of which \$1,718 million was at its own risk, with the balance at the risk of the Consolidated Revenue Fund.



## Insurance Under Section 14

The volume of business insured by ECIC for its own account in 1968 was the largest in its history, totalling \$247 million, as compared with \$214 million in the previous year. Premiums earned during the year were \$931,474, as compared with \$762,070 in 1967. The increase in premiums earned, which is higher proportionately than the increase in the volume of business insured, was not due to a change in premium rates but to several factors, including an increase in medium term business, premiums for which are higher than for short term contracts. Of the \$247 million insured under Section 14, medium term business (which is done on credit terms extending to a normal maximum of five years) totalled \$25 million — up 15% over 1967.

There were 780 Policies current at December 31, 1968, covering a wide variety of products exported all over the world. This is an increase of 109 over the number of Policies current at the end of the previous year. A classification of these Policies by export volume (estimated by Policyholders in their applications) is shown in figure 1.

At the year end the aggregate of the maximum liabilities under the outstanding Policies was \$184,697,199. In addition, there were liabilities totalling \$9,440,000 in respect of Policies issued in previous years under which claims can still be made.

## Policyholders' Claims

Claims paid during the year totalled \$886,350, as compared to \$1,708,446 paid in 1967. Of the claim payments in 1968, almost the entire amount, \$845,414, was paid under the default risk. Recoveries of \$738,702 were received during the year. Of this amount \$443,588 pertained to claims paid in 1968, and the balance was in respect of claims paid in previous years. The claims experience of ECIC from the commencement of operations in 1945 to December 31, 1968, analyzed by type of risk insured, is shown in figure 3.

## Guarantees to Banks

ECIC, for a nominal fee, will issue 100% unconditional guarantees of the deferred payment portion of an export sale to those banks which will provide non-recourse financing to the insured Canadian exporter selling capital equipment to foreign buyers on medium term credit. An insurance Policy provides cover to the exporter during the production period of the goods. Once

## General Commodities Policies

	<i>Policies</i>	<i>Estimated Export Volume</i>
\$ 25,000 and under . . . . .	114	\$ 1,866,000
\$ 25,001 to \$ 100,000 . . . . .	319	19,490,000
\$ 100,001 to \$ 250,000 . . . . .	86	15,460,000
\$ 250,001 to \$1,000,000 . . . . .	90	50,160,000
\$1,000,001 and over . . . . .	41	165,700,000
	<u>650</u>	<u>\$252,676,000</u>

## Capital Goods Policies

	<i>Policies</i>	<i>Contract Amount</i>
\$ 25,000 and under . . . . .	5	\$ 116,636
\$ 25,001 to \$ 100,000 . . . . .	43	2,476,723
\$ 100,001 to \$ 250,000 . . . . .	26	4,087,656
\$ 250,001 to \$1,000,000 . . . . .	34	19,147,347
\$1,000,001 and over . . . . .	22	56,562,198
	<u>130</u>	<u>\$ 82,390,560</u>

Figure 1

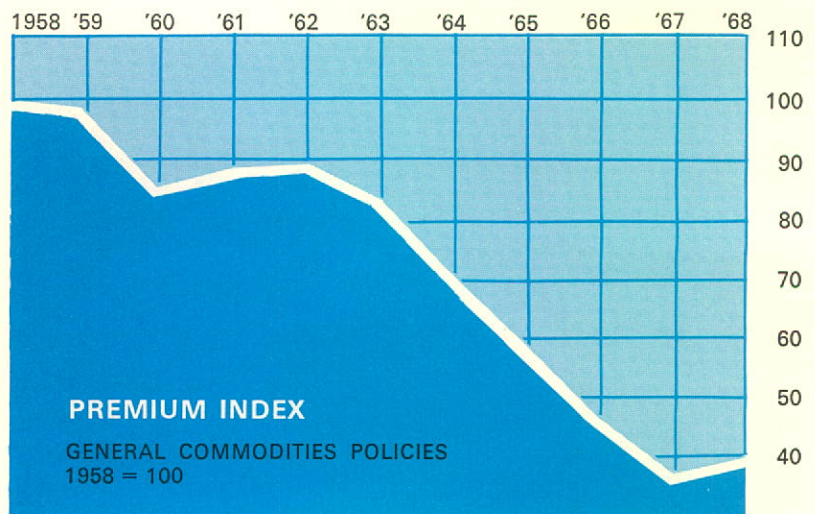
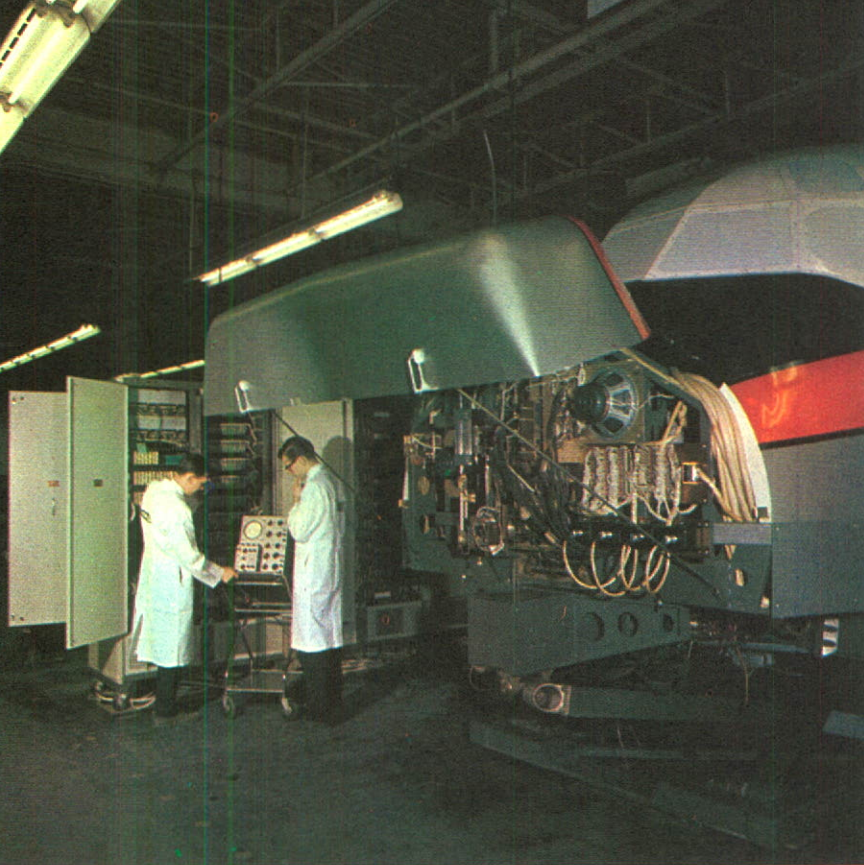


Figure 2

<i>Nature of Claims</i>	<i>Claims Paid</i>	<i>Recoveries</i>	<i>Written Off</i>	<i>Net Outstanding</i>
Insolvency	\$ 712,752	\$ 180,012	\$350,801	\$ 181,939
Default	2,676,478	1,247,664	549,906	878,908
Exchange Transfer	11,352,925	9,837,957	90,247	1,424,721
Other Political	124,003	11,668	100,594	11,741
Gain on Exchange*		204,479	(204,479)	
	<u>\$14,866,158</u>	<u>\$11,481,780</u>	<u>\$887,069</u>	<u>\$2,497,309</u>

\*Net difference obtained when converting foreign currencies recovered.

Figure 3



*Digital flight simulator manufactured by CAE Industries Ltd., Montreal, Quebec. In 1968 ECIC provided long term financing to Air New Zealand Limited for a DC-8-52 flight simulator similar to the one shown above.*

the buyer has accepted the goods, the guarantee goes into effect, and the bank waives recourse to the exporter. At December 31, 1968, guarantees issued to banks, and in force, amounted to \$5,402,253—up sharply from last year's \$875,072.

## Insurance Under Section 21

Section 21 of the Act provides, among other things, that where the Board of Directors is of the opinion that a proposed contract of insurance would impose upon ECIC a liability for a term or in an amount in excess of that which it would normally undertake in relation to any one contract, exporter, commodity, or country, and in the opinion of the Minister of Trade and Commerce it is in the national interest that the proposed contract be entered into, the Governor in Council may authorize ECIC to enter into the contract of insurance.

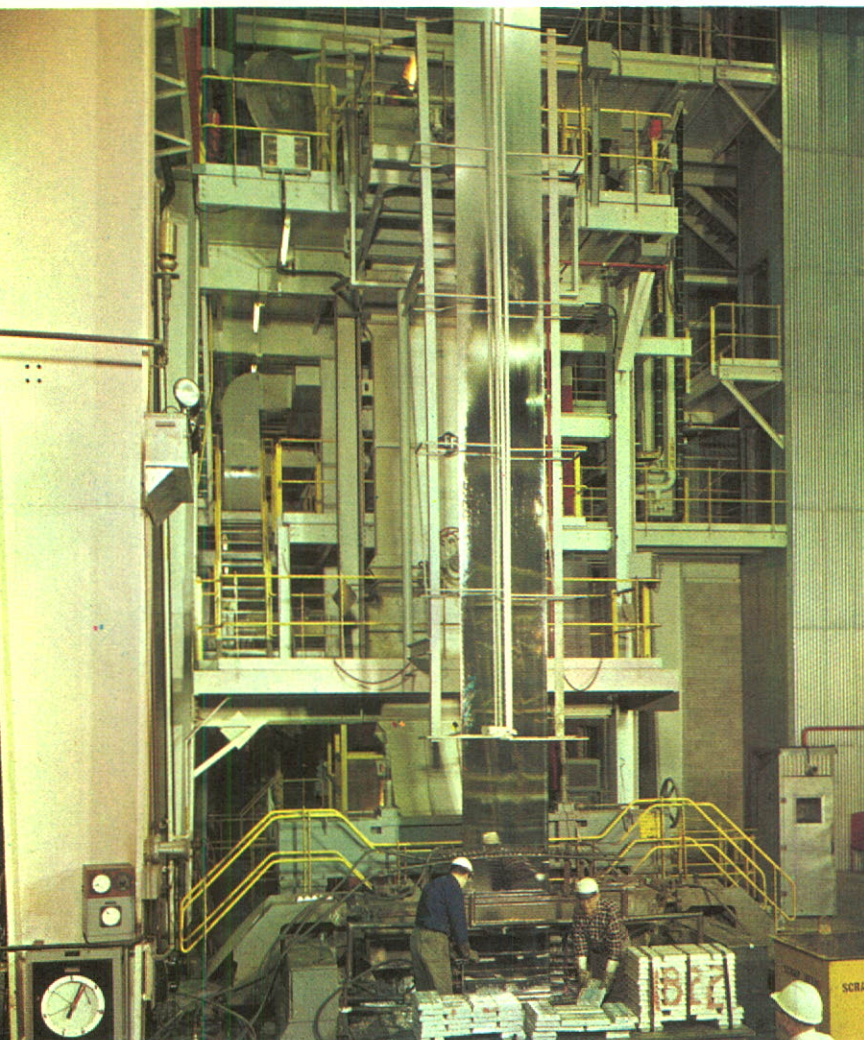
In 1968 exports to a value of \$93,731,986 were insured under Section 21, and the premiums on the 22 Policies issued amounted to \$1,256,751. There were 89 Policies in force under this Section at December 31, 1968, having a maximum liability of \$208,673,000. There have never been any claims under this Section. Under the Act ECIC pays the premiums received on Section 21 insurance to the Receiver General of Canada after deducting expenses and overhead incurred in administering the Policies. Operating costs in this connection in 1968 amounted to \$93,205.

## Operating Results

The excess of income (including ECIC's portion of premiums, fees, and interest earned in respect of contracts entered into under Section 21 and Section 21A of the Export Credits Insurance Act) over expenses and Policyholders' claims amounted in 1968 to \$109,044. Interest on investments totalled \$318,234.

It is the aim of ECIC to provide insurance on a cost basis. Premiums are charged at rates which will, it is hoped, over a period of years just meet ECIC's operating expenses and net claims. It will be noted from Exhibit B of the financial statements that the excess of operating income over expenses and Policyholders' claims to date from the inception of ECIC, amounts to \$4,649,270, representing 0.3% of the \$1,718 million of exports insured.

The Underwriting Reserve of \$6,000,000 as at December 31, 1968, amounted to 3.1% of ECIC's liabilities under contracts of insurance entered into on its own account.



*Galvanizing steel sheet in Hamilton, Ontario. Iron and iron products represent an important segment of Canada's exports and account for 24% of all goods insured by ECIC in 1968.*

## Long Term Export Financing

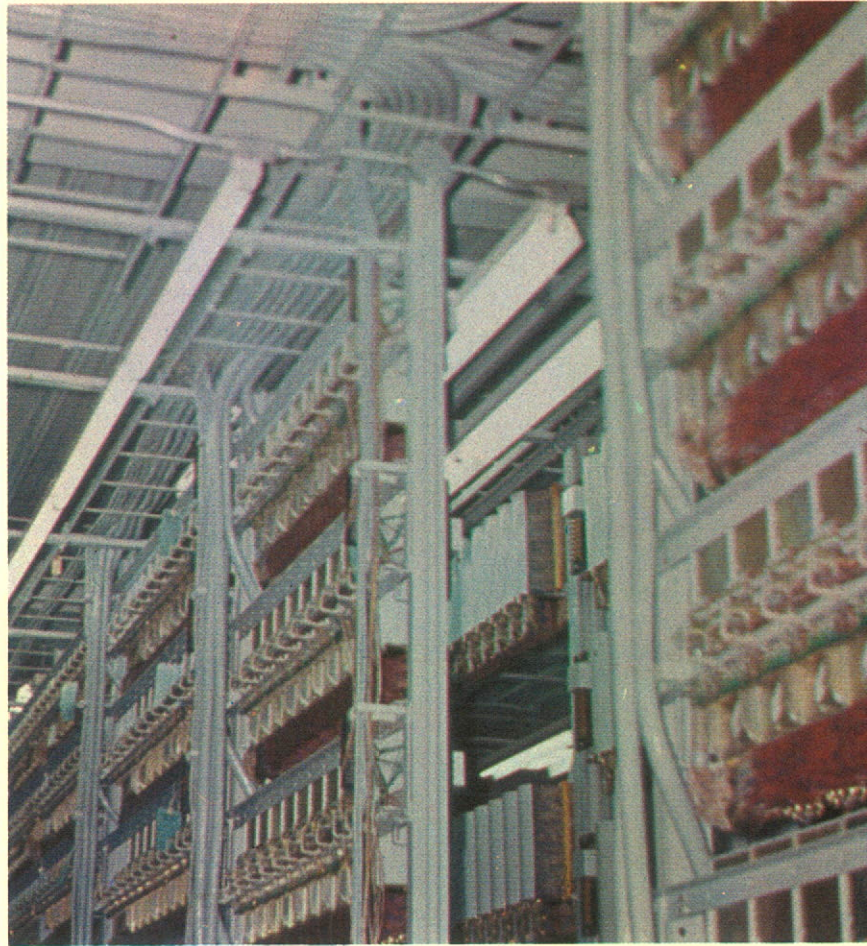
Under Section 21A of the Act, ECIC may, when authorized by the Governor in Council, provide long term loans to foreign customers to finance the purchase by them of capital goods from Canada, as well as related engineering and technical services. The maximum amount which may be outstanding at any one time under this Section is \$500 million. Required funds are made available to ECIC from the Consolidated Revenue Fund.

The purpose of Section 21A long term export financing is to enable Canadian exporters of capital equipment and related services to match the credit facilities of major competitors when the terms required extend beyond those normally available from commercial sources.

The criteria of eligibility for 21A financing are :

- (1) an economically sound project ;
- (2) a minimum maturity of five years ;
- (3) normally, a minimum value of \$1 million, although when a Canadian exporter can obtain an order to supply part of a large project being financed by a foreign lender, this minimum need not apply ;
- (4) a creditworthy buyer in a creditworthy country ;
- (5) Canadian content of at least 80% ; and
- (6) the sale must be of significant industrial benefit to Canada and entail prospects of continuing export trade.

ECIC may also make loans to national development banks for relending to industrial or other users in the country concerned for the purchase of capital goods from Canada.

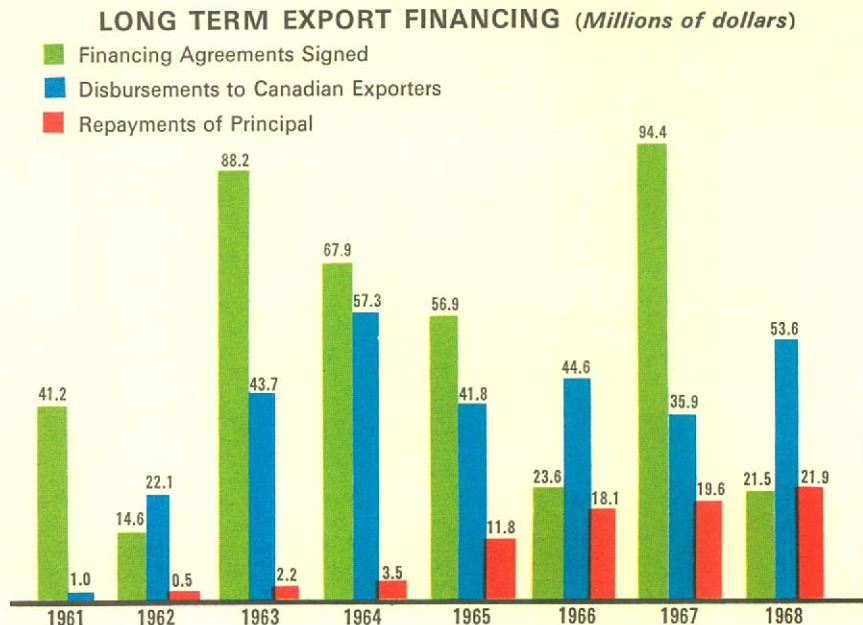


Typical telephone central office switching equipment. ECIC has financed \$80 million in sales of telephone telecommunication equipment including the extension of long distance telephone systems in Greece, Israel, Liberia, Mexico, The Philippines, Turkey, and the United Arab Republic.

## Transactions During the Year

During the year ECIC agreed, subject to approval by the Governor in Council, to finance \$258 million of capital goods exports. In the face of international competition, business actually obtained by Canadian exporters, for which financing agreements were signed with foreign customers, amounted to only \$21 million. Of the seven agreements signed, three represented first-time loans to Bolivia, Malaysia, and New Zealand. Disbursements to Canadian exporters during the year under current agreements totalled \$54 million, as compared with \$36 million in 1967.

At December 31, 1968, after eight years of operation of Section 21A facilities, 51 financing agreements in 19 countries have been signed, with a total value of \$408 million. Disbursements under these agreements to the end of 1968 were \$300 million. Repayments from the foreign borrowers totalled \$78 million.





*Loading wood pulp for export at Crofton, B.C. Wood and wood products accounted for 31% of all goods insured by ECIC in 1968.*

## General

### Travel Abroad

International travel by staff to take part in contract discussions, negotiate financing agreements, and attend international meetings related to ECIC's financing operations, was considerably increased in 1968. The President and two officers participated throughout in the Canadian Ministerial Mission which visited nine Latin American

countries in the last quarter of 1968. In addition to taking part in the Latin American Mission, ECIC representatives visited Argentina, Brazil, Greece, Jamaica, Rumania, and Spain for various bilateral negotiations, as well as London, Paris, and Washington to attend international meetings, related to ECIC business, convened by the Development Assistance Committee of the OECD, the IBRD, and the Berne Union.

### Business Liaison

ECIC's employees are responsible for informing exporters of the facilities the Corporation has to offer. Senior members of the staff travel extensively in Canada for this purpose. Representatives of ECIC's branches in Canada's major industrial centres devote much of their time to contacts with exporters and the chartered banks; and ECIC takes an active part in the seminars and meetings of trade and other associations concerned with Canada's exports. ECIC works closely with the Department of Trade and Commerce and, in particular, with its Foreign Trade Service whose co-operation has been a significant factor in the success ECIC has achieved.

### Proposed Developments for Export Promotion

In the Speech from the Throne in September, 1968, notice was given of the Government's intention to establish an Export Development Corporation during the current session. It is proposed that the new Corporation, in addition to assuming the present functions of ECIC, will undertake expanded operations in the insuring, guaranteeing, and financing of exports. It is anticipated that the new Corporation will also have the power to insure certain foreign investment risks in developing countries.

### Management Changes

Mr. A. W. Thomas, Vice President of ECIC, reached the statutory retirement age during the year, and is now retired. Mr. Thomas was with ECIC since its inception in 1945 and, as an officer of ECIC, played a major role in the formulation of the concepts of export credits insurance as applied in Canada. He became Vice President in 1961, and was appointed to the Board of Directors in May, 1965. I am pleased to join with the Board in expressing our sincere appreciation of his services to the Canadian exporting community over the past 23 years.

Consequent upon the retirement of Mr. Thomas, it was decided to appoint a vice president responsible for each of ECIC's main operations. Mr. T. Chase-Casgrain, Secretary of ECIC since 1945, was appointed Vice President responsible

for insurance matters; Mr. V. L. Chapin, Minister Counsellor (Economic) in Canada House, London, England, was appointed Vice President responsible for financing matters; and Mr. S. A. Gillies, Assistant Secretary of ECIC, was appointed Secretary.

### Advisory Council

On December 31, 1968, the terms of appointment to the Advisory Council expired for the Honourable J. V. Clyne of Vancouver, Mr. Paul H. Leman of Montreal, Mr. C. Ritchie of Montreal, Mr. H. S. Sutherland of Montreal, and Mr. R. B. Taylor of Hamilton. The Board of Directors is most appreciative of the services rendered by them to the Advisory Council.

### Berne Union

ECIC is a member of the Union d'Assureurs des Crédits Internationaux (Berne Union), an international association of export credits insurers. The principal object of the Union is to work for rational development of credit insurance in the international field by members making known to one another results obtained in this sphere. The Union provides a medium for the reliable exchange

among its members of authentic information on credit terms currently being granted in international trade. At its meetings the member countries, representing the majority of the large trading nations of the world, review in detail the results of their operations and discuss the general economic outlook in various importing countries.

### Branches

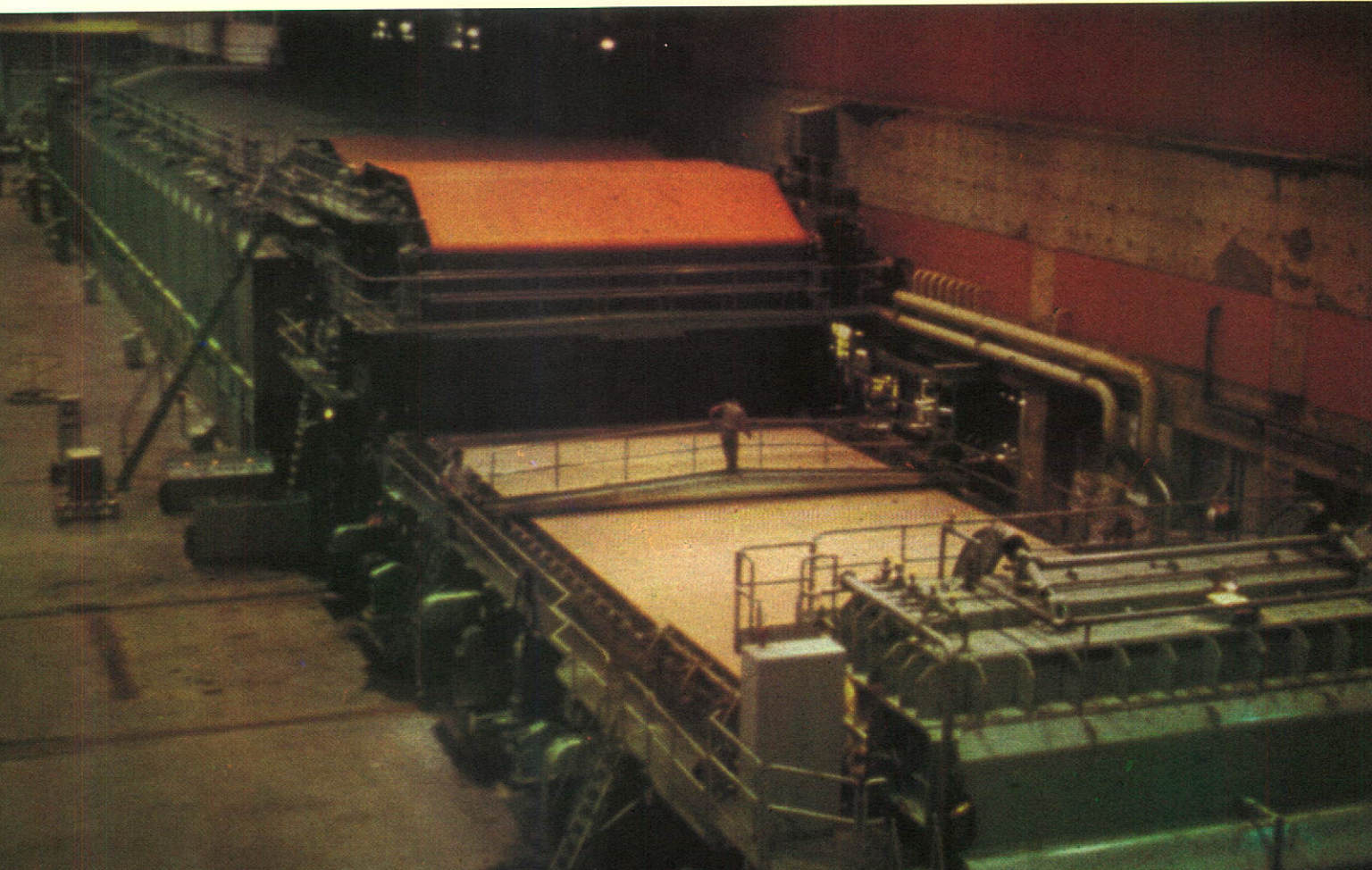
ECIC maintains branches in Montreal, Toronto, and Vancouver, with areas of responsibility in, respectively, Quebec and the Maritimes, Ontario, and Western Canada. ECIC also services the exporting community through the regional offices of the Department of Trade and Commerce in Halifax, Winnipeg, and Edmonton.

### Staff

ECIC's staff at the end of the year numbered 100. I am requested by the Board of Directors, Sir, to express our thanks to that staff for good work during the year under review.

Yours faithfully,  
J. H. WARREN,  
Chairman.

*Canada is a world leader in the design and production of paper making machinery. ECIC has provided financing of \$30 million for such machinery sold to Chile, Mexico and Pakistan.*



**BALANCE SHEET  
AS AT DECEMBER 31, 1968**

*(with comparative figures as at December 31, 1967)*

PART I: EXPORT CREDITS INSURANCE ACCOUNT

<b>ASSETS</b>	<b>1968</b>	<b>1967</b>
Cash . . . . .	\$ 345,770	\$ 310,630
Treasury bills of Canada . . . . .	1,485,121	796,390
Premium and other receivables . . . . .	630,153	64,386
Due from Long Term Export Financing Account . . . . .	171,196	159,071
Interest accrued on investments . . . . .	66,354	64,532
Investments — Government of Canada bonds, at amortized cost (par value, \$5,800,000; market value, \$4,833,538) . . . . .	5,782,726	5,794,503
Non-interest-bearing deposit with the Receiver General of Canada . . . . .	13,975,579	13,975,579
Office furniture and equipment, at cost . . . . . \$120,500		105,903
Less : Accumulated depreciation . . . . . <u>76,999</u>		<u>67,191</u>
	43,501	38,712
	<u><u>\$22,500,400</u></u>	<u><u>\$21,203,803</u></u>

**NOTES:**

1. The liability of the Corporation under contracts of insurance entered into on its own account and any guarantees given in connection therewith and outstanding as at December 31, 1968, amounted to \$194,137,000.

2. The liability of the Corporation under contracts of

insurance entered into under Section 21 of the Export Credits Insurance Act (which provides that all moneys required to discharge its liabilities arising under such contracts, to a limit of \$600,000,000, are payable to the Corporation out of the Consolidated Revenue Fund) and

**LIABILITIES**

	<b>1968</b>	<b>1967</b>
Accounts payable . . . . .	\$ 60,743	\$ 20,727
Due to the Government of Canada . . . . .	563,204	247,251
Policyholders' premium deposits . . . . .	113,120	109,545
Deferred income :		
Premiums and guarantee fees on capital goods policies . . . . . \$1,093,621		743,103
Corporation's portion of premiums under Section 21 of the Act . . . . . 398,986		238,176
Corporation's portion of guarantee fees under Section 21A of the Act . . . . . —		<u>1,553</u>
	1,492,607	982,832
Underwriting reserve — provision for losses on insurance contracts under Section 14 of the Act . . . . .	6,000,000	6,000,000
Capital :		
Capital Stock :		
Authorized and subscribed — 150,000 shares of \$100 each		
Issued and fully paid — 50,000 shares of \$100 each . . . . . 5,000,000		5,000,000
Capital surplus paid in by the Minister of Finance . . . . . 5,000,000		5,000,000
Earned surplus (Exhibits A and B) . . . . . <u>4,270,726</u>		<u>3,843,448</u>
	14,270,726	13,843,448
	<u>\$22,500,400</u>	<u>\$21,203,803</u>

outstanding as at December 31, 1968, amounted to \$208,673,000.

3. Deferred accounts receivable arising out of claims paid in connection with exchange transfer difficulties as at December 31, 1968, amounted to \$1,425,000.

4. Other claims paid from which future recoveries might be made, as at December 31, 1968, amounted to \$1,073,000.

EXPORT CREDITS INSURANCE CORPORATION

**BALANCE SHEET  
AS AT DECEMBER 31, 1968**

(with comparative figures as at December 31, 1967)

PART II: LONG TERM EXPORT FINANCING ACCOUNT

<b>ASSETS</b>	<b>1968</b>	<b>1967</b>
Interest accrued on notes receivable . . . . .	\$ 3,962,520	\$ 3,586,317
Notes receivable in respect of export transactions under Section 21A of the Act (including, in 1968, \$5,172,216 under administration — per contra) . . . . .	221,556,362	190,345,658
Notes receivable and accrued interest overdue . . . . .	1,090,904	693,759
Government of Canada — Obligation under Section 21A of the Act with respect to the implementing of guarantees and the purchase of, or the making of loans on the security of, negotiable instruments . . . . .	108,222,639	141,137,361
	<u>\$334,832,425</u>	<u>\$335,763,095</u>

**NOTES:**

1. Section 21A of the Export Credits Insurance Act provides that all moneys required by the Corporation for implementing a guarantee given under that Section, for the purchase of an instrument or an interest in an instrument, or for making a loan on the security of a guaranteed instrument or an instrument made payable to the Corporation, to a limit of \$500,000,000, shall be paid to the Corporation out of the Consolidated Revenue Fund.

2. As at December 31, 1968, the Corporation (a) had undertaken, if requested, with a corresponding reduction in the Corporation's liability under Section 21 of the Act (see Part I, Note 2), to guarantee payment of outstanding negotiable instruments amounting to \$191,000; (b) was authorized to guarantee and purchase negotiable instruments held by the Export Finance Corporation of Canada, Ltd., up to an amount of \$10,811,000.

Certified correct:  
A. E. Bowling, *Chief Accountant*

Approved:  
H. T. AITKEN, *President*



**LIABILITIES**

	<b>1968</b>	<b>1967</b>
Due to Export Credits Insurance Account	\$ 171,196	\$ 159,071
Equity of the Export Finance Corporation of Canada, Ltd. in notes receivable under administration:		
Notes receivable . . . . .	\$5,172,216	14,657,691
Interest accrued . . . . .	<u>87,604</u>	<u>232,669</u>
	5,259,820	14,890,360
Guarantees of outstanding negotiable instruments . . . . .	16,435	616,489
Undertakings to purchase, or to make loans on the security of, negotiable instruments in respect of financing agreements in force . . . . .	108,206,204	140,520,872
Government of Canada:		
Advances under Section 21A of the Act . . . . .	217,327,163	176,148,756
Interest accrued on notes receivable — Government portion . . . . .	<u>3,851,607</u>	<u>3,427,547</u>
	221,178,770	179,576,303
	<u>\$334,832,425</u>	<u>\$335,763,095</u>

I have examined the above Balance Sheet comprising Export Credits Insurance Account (Part I) and Long Term Export Financing Account (Part II) and the related Statement of Operations and I have reported thereon under date of March 19, 1969 to the Minister of Trade and Commerce.

A. M. HENDERSON,  
Auditor General of Canada

EXPORT CREDITS INSURANCE CORPORATION

**STATEMENT OF OPERATIONS  
FOR THE YEAR ENDED DECEMBER 31, 1968**

(with comparative figures for the year ended December 31, 1967)

	<b>1968</b>	<b>1967</b>
<b>INCOME</b>		
Export Credits Insurance:		
Premiums and guarantee fees earned on risks insured on the Corporation's own account . . .	\$931,474	\$ 762,070
Corporation's portion of premiums earned in respect of contracts entered into under Section 21 of the Act . . . . .	<u>93,205</u>	<u>138,377</u>
	\$ 1,024,679	900,447
Long Term Export Financing:		
Corporation's portion of interest and fees earned in respect of agreements entered into under Section 21A of the Act . . . . .	<u>430,445</u>	<u>325,180</u>
	<u>1,455,124</u>	<u>1,225,627</u>
<b>EXPENSE</b>		
Salaries . . . . .	736,051	611,730
Employee benefits . . . . .	49,476	40,971
Professional fees . . . . .	77,865	1,925
Rents . . . . .	77,502	63,629
Stationery, printing and office expense . . . . .	57,956	51,704
Travel . . . . .	47,708	43,119
Communications expense . . . . .	36,645	26,951
Credit reports . . . . .	25,285	21,091
Ministerial Mission to Latin America . . . . .	24,821	—
Leasehold improvements . . . . .	20,795	12,793
Depreciation of office furniture and equipment . . . . .	10,875	9,572
Publicity . . . . .	10,452	5,222
Recruitment and training . . . . .	10,152	12,109
Other . . . . .	<u>12,849</u>	<u>25,404</u>
	<u>1,198,432</u>	<u>926,220</u>
<b>OPERATING INCOME</b> . . . . .	256,692	<u>299,407</u>
<b>POLICYHOLDERS CLAIMS'</b> (see page 7)		
Payments . . . . .	886,350	1,708,446
Recoveries (including exchange profits and losses) . . . . .	<u>738,702</u>	<u>256,036</u>
	<u>147,648</u>	<u>1,452,410</u>
<b>EXCESS OF OPERATING INCOME OVER POLICYHOLDERS' CLAIMS</b> . . . . .	109,044	(1,153,003)
Interest on investments . . . . .	<u>318,234</u>	<u>285,868</u>
<b>NET INCOME (LOSS) TRANSFERRED TO EARNED SURPLUS (EXHIBIT A)</b> . . . . .	<u>\$ 427,278</u>	<u>\$ (867,135)</u>

**NOTE:**

Total remuneration of directors as directors, officers or employees of the Corporation for the year was \$49,250.

EXPORT CREDITS INSURANCE CORPORATION

**EXHIBIT A**

**STATEMENT OF EARNED SURPLUS  
FOR THE YEAR ENDED DECEMBER 31, 1968**

Balance as at January 1, 1968 . . . . .		\$ 3,843,448
Net income for the year . . . . .		427,278
Balance as at December 31, 1968 . . . . .		<u>\$ 4,270,726</u>

**EXHIBIT B**

**STATEMENT OF OPERATIONS  
FROM INCEPTION NOVEMBER 21, 1944 TO DECEMBER 31, 1968**

**INCOME**

Premiums and guarantee fees earned on risks insured on the Corporation's own account . . . . .	\$11,353,242	
Corporation's portion of premiums, fees and interest earned in respect of contracts entered into under Sections 21 and 21A of the Act . . . . .	<u>4,354,520</u>	\$15,707,762

<b>EXPENSE</b> . . . . .		<u>7,674,114</u>
<b>OPERATING INCOME</b> . . . . .		8,033,648

**POLICYHOLDERS' CLAIMS** (see page 7)

Payments . . . . .	14,866,158	
Recoveries (including exchange profits and losses) . . . . .	<u>11,481,780</u>	<u>3,384,378</u>

**EXCESS OF OPERATING INCOME OVER**

<b>POLICYHOLDERS' CLAIMS</b> . . . . .		4,649,270
Interest on investments . . . . .		<u>8,482,685</u>
		13,131,955

Transfer to underwriting reserve . . . . .	6,000,000	
Income Tax . . . . .	<u>2,861,229</u>	<u>8,861,229</u>

<b>EARNED SURPLUS</b> . . . . .		<u>\$ 4,270,726</u>
---------------------------------	--	---------------------

## **Report of the Auditor General to the Minister of Trade and Commerce**

Ottawa, March 19, 1969.

The Honourable Jean-Luc Pepin,  
Minister of Trade and Commerce,  
Ottawa.

Sir,

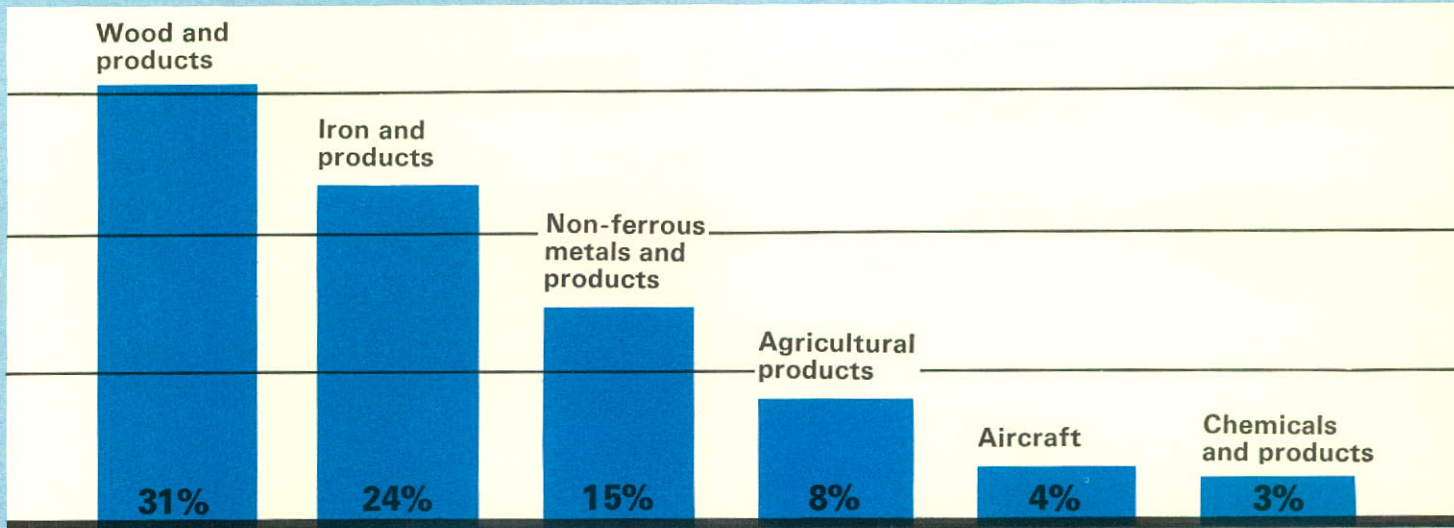
I have examined the accounts and financial statements of Export Credits Insurance Corporation for the year ended December 31, 1968. In compliance with the requirements of section 87 of the Financial Administration Act I report that, in my opinion :

- (a) proper books of account have been kept by the Corporation;
- (b) the financial statements of the Corporation
  - (i) were prepared on a basis consistent with that of the preceding year and are in agreement with the books of account,
  - (ii) in the case of the balance sheet comprising Export Credits Insurance Account (Part I) and Long Term Export Financing Account (Part II), give a true and fair view of the state of the Corporation's affairs as at the end of the financial year, and
  - (iii) in the case of the statement of operations, give a true and fair view of the income and expense (including policyholders' claims) of the Corporation for the financial year; and
- (c) the transactions of the Corporation that have come under my notice have been within the powers of the Corporation under the Financial Administration Act and any other Act applicable to the Corporation.

Yours faithfully,  
A. M. HENDERSON,  
Auditor General of Canada.

EXPORT CREDITS INSURANCE CORPORATION

**PRINCIPAL COMMODITIES INSURED IN 1968**



**ANALYSIS OF COMMODITIES INSURED DURING 1968**

COMMODITY	AMOUNT	COMMODITY	AMOUNT
	('000)		('000)
<b>LIVE ANIMALS</b>		Paper and products . . . . .	\$ 6,101
Livestock . . . . .	\$ 596	Chemicals . . . . .	6,366
Other animals . . . . .	46	Chemical products . . . . .	806
	\$ 642	Aluminum and products . . . . .	267
		Copper and products . . . . .	6,984
		Other non-ferrous metals . . . . .	7,986
		Asbestos products . . . . .	177
<b>FOOD, FEED, BEVERAGES, TOBACCO</b>		Refractory products . . . . .	1,543
Flour . . . . .	\$ 5,864	Other non-metallic minerals . . . . .	132
Malt . . . . .	3,702	Fabrics — woven and other . . . . .	8,888
Milk and products . . . . .	2,626	Other fabricated materials inedible . . . . .	9,506
Fish . . . . .	2,141		\$150,267
Alcoholic beverages . . . . .	5	<b>END PRODUCTS, INEDIBLE</b>	
Other food and agricultural products . . . . .	4,314	Automobiles and parts . . . . .	\$ 1,915
	\$ 18,652	Farm machinery . . . . .	3,410
		Industrial machinery . . . . .	18,873
<b>CRUDE MATERIALS, INEDIBLE</b>		Measuring equipment . . . . .	1,368
Furs, dressed and undressed . . . . .	\$ 2,261	Communications and related equipment . . . . .	8,337
Hides and skins . . . . .	1,200	Other electrical equipment . . . . .	4,554
Other crude animal products . . . . .	888	Personal and household goods . . . . .	6,501
Fibres, textiles and products . . . . .	1,877	Pharmaceuticals . . . . .	2,011
Seeds . . . . .	828	Aircraft . . . . .	10,277
Other crude materials, inedible . . . . .	2,053	Other end products . . . . .	10,721
	\$ 9,107		\$ 67,967
		<b>SERVICES</b>	
<b>FABRICATED MATERIALS, INEDIBLE</b>		Services . . . . .	\$ 314
Leather . . . . .	\$ 1,949		\$ 314
Primary iron . . . . .	34		
Steel products . . . . .	29,745	<b>TOTAL</b>	\$246,949
Wood pulp . . . . .	49,245		
Wood and wood products . . . . .	1,229		
Newsprint . . . . .	19,309		

# ANALYSIS BY COUNTRIES OF ACTUAL RISKS UNDERWRITTEN DURING 1968

## CENTRAL AMERICA / CARIBBEAN

	('000)
Jamaica	\$ 5,835
Puerto Rico	3,882
Barbados	3,662
Trinidad & Tobago	3,084
Bahamas	2,320
Salvador	2,043
British West Indies	1,877
Panama	1,478
Bermuda	1,395
Guatemala	1,109
Nicaragua	913
Costa Rica	566
Dominican Republic	525
Netherlands Antilles	504
Honduras	238
Haiti	193
British Honduras	75
Cuba	61
Other countries	58
	<u>\$29,818</u>

## NORTH AMERICA

	('000)
United States of America	\$14,189
Mexico	6,996
St. Pierre & Miquelon	179
	<u>\$21,364</u>

9%

6%

36%

2%

## SOUTH AMERICA

	('000)
Brazil	*\$74,657
Argentina	25,519
Venezuela	9,678
Peru	4,300
Colombia	2,938
Chile	1,951
Guyana	1,064
Ecuador	611
Bolivia	468
Uruguay	334
Surinam	232
Other countries	18
	<u>\$121,770</u>

\*including \$69,164 under Sect. 21

## MIDDLE EAST

	('000)
Syria	*\$4,600
Iran	1,605
Israel	481
Lebanon	291
Saudi Arabia	122
Cyprus	93
Kuwait	72
Other countries	89
	<u>\$7,353</u>

\*including \$4,507 under Sect. 21

Amount at ECIC's risk under Section 14  
 Amount at the Government's risk under Section 21

\$246,949,000  
 93,732,000  
 \$340,681,000

**EUROPE**

	('000)		
United Kingdom	\$ 31,799	Greece	1,199
German Fed. Rep.	12,154	Denmark	930
Hungary	*10,270	Austria	907
Poland	**10,027	Yugoslavia	745
France	8,427	Norway	649
Italy	8,131	Czechoslovakia	214
Switzerland	5,115	Turkey	99
Sweden	2,757	Iceland	83
Ireland	2,422	Other countries	56
Belgium	2,240		
Netherlands	2,148		
Finland	2,057		
Portugal	1,774		
Spain	1,273		
U.S.S.R.	1,237		
			\$106,713

\*all under Sect. 21  
 \*\*including \$9,791 under Sect. 21

**FAR EAST**

	('000)
Japan	\$14,865
China	4,332
Hong Kong	1,973
Korea (South)	725
Taiwan	579
Singapore	516
Burma	499
India	409
Philippines	312
Malaysia	275
Thailand	83
Other countries	22
	\$24,590

**OCEANIA**

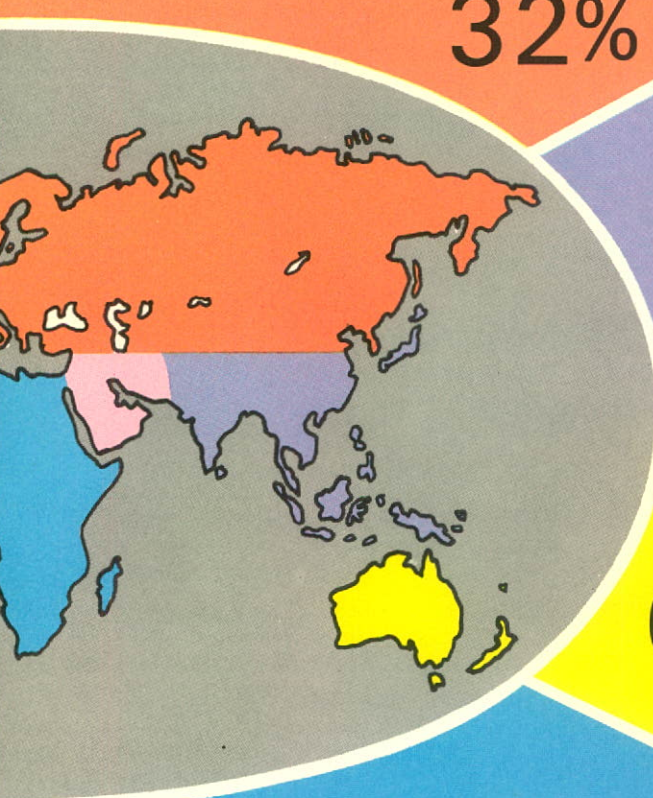
	('000)
Australia	\$16,847
New Zealand	4,716
French Oceania	87
Fiji	53
Other countries	11
	\$21,714

32%

7%

6%

2%



**AFRICA**

	('000)		
South Africa	\$3,467	Portuguese Africa	159
Ghana	1,503	Togo	110
Uganda	605	Malawi	101
Zambia	395	Burundi	86
Kenya	201	Libya	85
Gabon	178	Cameroon	52
Liberia	172	Other countries	245
			\$7,359

# EXPORT CREDITS INSURANCE CORPORATION

## FINANCING AGREEMENTS UNDER SECTION 21A OF THE EXPORT CREDITS IN

Country and Importer ( <i>Guarantor</i> )	Products Financed	Exporter
<b>Argentina</b>		
Ferrocarriles Argentinos ( <i>Government of Argentina</i> )	Locomotives	Montreal Locomotive Works, Ltd.
La Provincia de La Pampa ( <i>Banco de La Provincia de Buenos Aires</i> )	Road Graders	The Dominion Road Machinery Co. Ltd.
Direccion Provincial de Vialidad de Santa Fe ( <i>Banco Provincial de Santa Fe</i> )	Road Graders	The Dominion Road Machinery Co. Ltd.
La Provincia de La Pampa ( <i>Banco de La Provincia de Buenos Aires</i> )	Road Graders	The Dominion Road Machinery Co. Ltd.
Direccion Provincial de Vialidad de Santa Fe ( <i>Banco Provincial de Santa Fe</i> )	Road Graders	The Dominion Road Machinery Co. Ltd.
<b>Bahamas</b>		
The Government of the Bahama Islands	Extension of Water Distribution System	Canada Iron Foundries Ltd.
<b>Bolivia</b>		
Compania Boliviana de Energia Electrica S.A. — Bolivian Power Company Limited ( <i>La Corporacion Bolivianna de Fomento</i> )	Power System Expansion	Montreal Engineering Company Limited
<b>Brazil</b>		
Companhia Siderurgica Nacional	Locomotives	Montreal Locomotive Works, Ltd.
Rede Ferroviaria Federal S.A. ( <i>Tesouro Nacional do Brasil</i> )	Locomotives	General Motors Diesel Ltd.
Companhia Vale do Rio Doce S.A. ( <i>Tesouro Nacional do Brasil</i> )	Locomotives	General Motors Diesel Ltd.
Empresa Brasileira de Telecomunicacoes ( <i>Tesouro Nacional do Brasil</i> )	Communications Satellite Earth Station Equipment	RCA Victor Company Ltd.
<b>Ceylon</b>		
The Government of Ceylon	Hydro-electric plant	Canadian General Electric Co. Ltd. and T. Ingledow & Associates Ltd.
<b>Chile</b>		
Industrias Forestales, S.A. ( <i>Corporacion de Fomento de la Produccion</i> )	Pulp and paper mill	John Inglis Co. Ltd. and Sandwell and Co. Ltd.
Compania Manufacturera de Papeles y Cartones S.A.	Pulp mill equipment	H. A. Simons (International) Ltd.
<b>Colombia</b>		
Empresa Nacional de Telecomunicaciones ( <i>Banco de la Republica</i> )	Telecommunications equipment	RCA Victor Company Ltd.
<b>Greece</b>		
Organization of Telecommunications of Greece, Ltd.	Telecommunications equipment	Northern Electric Company Limited
<b>India</b>		
The President of India	Hydro-electric plant	Montreal Engineering Company Limited
The President of India	Foil mill and smelter equipment	Aluminum Co. of Canada Ltd.
The President of India	Locomotives	Montreal Locomotive Works, Ltd.
The President of India	Nuclear power plant	Montreal Engineering Company Limited and Atomic Energy of Canada Ltd.
Cominco Binani Zinc Limited ( <i>Industrial Finance Corporation of India</i> )	Zinc smelter equipment	Consolidated Mining and Smelting Co. of Canada Ltd.
The President of India	Trisonic wind tunnel	Canadian Vickers Ltd.
The President of India	Steel mill furnaces	Amco Furnace Contractors Ltd.
The President of India	Hydro-electric plant	Montreal Engineering Company Limited
The President of India	Nuclear power plant	Montreal Engineering Company Limited, Montreal Engineering (Eastern) Limited and Atomic Energy of Canada Ltd.
Indian Aluminium Co. Ltd.	Alumina plant	Aluminum Co. of Canada Ltd.



# SURANCE ACT AS AT DECEMBER 31, 1968

Date of Contract	Amount of Contract (Currency)*	Disbursed (Currency)**	Repaid (Currency)**	Interest Rate	Repayment Terms
Nov. 6, 1961	\$12,325,005	\$12,325,005	\$8,532,696	6%	13 s.a. from Oct. 11/64
April 11, 1962	944,857	944,857	708,643	6%	16 s.a. from April 15/63
March 26, 1963	1,858,567	1,858,567	774,403	6%	24 s.a. from Jan. 15/64
March 16, 1966	335,880	335,880	201,528	6%	10 s.a. from April. 15/66
July 8, 1966	3,199,168	3,199,168	479,875	6%	20 s.a. from Aug. 3/67
Oct. 26, 1967	3,800,000	3,100,289	—	6%	25 s.a. from Nov. 1/69
Nov. 15, 1968	2,500,000	—	—	6%	25 s.a. from July 3/71
Dec. 20 1961	2,557,800	2,557,800	1,534,680	6%	15 s.a. from Dec. 20/64
April 3, 1962	5,923,441 (U.S.\$ 5,483,092)	5,923,441 (U.S.\$ 5,483,092)	2,954,750 (U.S.\$ 2,741,546)	6%	14 s.a. from Dec. 15/64
March 27, 1963	2,199,106	2,199,106	1,101,573	6%	10 s.a. from Dec. 1/66
Sept. 26, 1968	476,075 (U.S.\$ 440,370)	—	—	6%	16 s.a. from June 21/70
April 26, 1963	10,800,000	8,076,179	2,620,262	6%	25 s.a. from Feb. 1/66
Aug. 18, 1961	13,498,038	14,198,038	5,111,294	6%	25 s.a. from Oct. 1/64
March 15, 1963	700,000		1,704,000	6%	25 s.a. from July 23/66
Aug. 30, 1963	5,700,000		—	—	—
Oct. 15, 1964	2,820,000		—	—	—
June 19, 1967	801,518 (U.S.\$ 744,225)	644,500 (U.S.\$ 598,983)	—	6%	17 s.a. from Feb. 1/69
June 10, 1966	4,836,000	1,113,079	—	6%	25 s.a. from June 1/69
Sept. 13, 1967	1,000,000				
Dec. 4, 1963	\$ 8,000,000	\$ 7,807,773	\$ 258,065	6%	31 s.a. from Aug. 1/68
Dec. 4, 1963	1,000,000	1,733,387	456,000	6%	25 s.a. from May 31/66
June 11, 1964	900,000		1,232,000	6%	4 s.a. from Sept. 1/66 to Mar. 1/68
Dec. 4, 1963	7,700,000	7,700,000	—	6%	21 s.a. from Mar. 1/70
April 27, 1964	37,000,000	31,142,117	—	6%	29 s.a. from Feb. 1/70
April 30, 1968	6,500,000		—	6%	20 s.a. from May 1/69
May 28, 1964	1,600,000		—	—	—
July 2, 1964	4,200,000	3,870,394	—	6%	23 s.a. from June 1/71
Oct. 16, 1964	1,960,000	1,755,190	59,394	6%	33 s.a. from Nov. 1/68
Feb. 18, 1965	8,000,000	4,934,814	—	6%	31 s.a. from March 15/70
Feb. 28, 1967	38,500,000	5,133,217	—	6%	29 s.a. from Feb. 1/73
Aug. 11, 1967	5,500,000	—	—	6%	21 s.a. from March 31/72

FINANCING AGREEMENTS UNDER SECTION 21A OF THE EXPORT CREDITS IN

Country and Importer ( <i>Guarantor</i> )	Products Financed	Exporter
<b>Israel</b> The State of Israel	Telecommunications equipment	Automatic Electric (Canada) Ltd.
<b>Liberia</b> The Government of the Republic of Liberia	Telecommunications equipment	RCA Victor Company Ltd.
<b>Malaysia</b> The Government of Malaysia	Caribou Aircraft	The deHavilland Aircraft of Canada, Limited
<b>Mexico</b> Ferrocarriles Nacionales de Mexico ( <i>Nacional Financiera S.A.</i> ) Ferrocarriles Nacionales de Mexico ( <i>Nacional Financiera S.A.</i> ) Ferrocarriles Nacionales de Mexico ( <i>Nacional Financiera S.A.</i> ) Fabricas de Papel Tuxtepec S.A. ( <i>Nacional Financiera S.A.</i> ) Ferrocarril del Pacifico, S.A. de C.V. ( <i>Nacional Financiera S.A.</i> ) Ferrocarriles Nacionales de Mexico ( <i>Nacional Financiera S.A.</i> ) Ferrocarriles Nacionales de Mexico ( <i>Nacional Financiera S.A.</i> ) Comision Federal de Electricidad ( <i>Nacional Financiera S.A.</i> ) Ferrocarriles Nacionales de Mexico ( <i>Nacional Financiera S.A.</i> )  Secretaria de Hacienda y Credito Publico Nacional Financiera S.A.	Rails Locomotives Rails Pulp and paper mill equipment Rails Rails Rails Electrification programme Rails  Telecommunications equipment Track insulators	Dominion Steel and Coal Corp., Ltd. Montreal Locomotive Works, Ltd. Dominion Steel and Coal Corp., Ltd. Parsons and Whittemore (Contractors) Ltd. and Sandwell and Co. Ltd. Dominion Steel and Coal Corp., Ltd. Dominion Steel and Coal Corp., Ltd. Dominion Steel and Coal Corp., Ltd. Various Canadian suppliers under joint financing with I.B.R.D. Dominion Steel and Coal Corp., Ltd.  RCA Victor Company Ltd. Spaulding Fibre of Canada Ltd.
<b>New Zealand</b> Air New Zealand Limited ( <i>The Government of New Zealand</i> )	DC-8-52 Digital Flight Simulator	CAE Industries Ltd.
<b>Pakistan</b> East Pakistan Industrial Development Corporation ( <i>Government of Pakistan</i> ) East Pakistan Water and Power Development Authority ( <i>Government of Pakistan</i> ) East Pakistan Water and Power Development Authority ( <i>Government of Pakistan</i> ) The President of Pakistan	Paper mill equipment Electrification programme Electrification programme Nuclear power plant	Canadian General Electric Co. Ltd. and Sandwell Consultants Ltd. Pelletier Engineering (International) Ltd. Pelletier Engineering (International) Ltd. Canadian General Electric Co. Ltd.
<b>Philippines</b> Philippine Long Distance Telephone Company ( <i>National Investment and Development Corporation</i> ) Philippine Long Distance Telephone Company ( <i>National Investment and Development Corporation</i> ) Republic Telephone Company Incorporated ( <i>National Investment and Development Corporation</i> )	Telecommunications equipment Telecommunications equipment Telecommunications equipment	Automatic Electric (Canada) Ltd. Automatic Electric (Canada) Ltd. Northern Electric Company Limited.
<b>Taiwan</b> Vocational Assistance Commission for Retired Servicemen, Executive Yuan ( <i>Bank of Taiwan</i> )	Furniture, lumber and plywood complex	Canadian Transoceanic Technical Services Ltd.
<b>Turkey</b> The Government of the Republic of Turkey	Telecommunications equipment	Northern Electric Company Limited
<b>United Arab Republic</b> The Government of the United Arab Republic	Telecommunications equipment	RCA Victor Company Ltd.

# SURANCE ACT AS AT DECEMBER 31, 1968

Date of Contract	Amount of Contract (Currency)*	Disbursed (Currency)**	Repaid (Currency)**	Interest Rate	Repayment Terms
Oct. 4, 1963	2,205,110	2,205,110	735,037	6%	21 s.a. from Sept. 15/65
Feb. 1, 1962	1,498,751 (U.S.\$ 1,388,000)	1,498,751 (U.S.\$ 1,388,000)	296,403 (U.S.\$ 275,000)	6%	25 s.a. from Feb. 1/65
Mar. 29, 1968	7,680,000	4,866,605	—	6%	32 quarterly from Sept. 1/69
Nov. 27, 1961	12,810,259 (U.S.\$11,981,339)	12,810,259 (U.S.\$11,981,339)	11,365,504 (U.S.\$10,635,448)	6%	28 quarterly from Sept. 1/62
Jan. 23, 1963	16,222,065 (U.S.\$15,022,000)	16,222,065 (U.S.\$15,022,000)	7,191,261 (U.S.\$ 6,676,445)	6%	18 s.a. from April 30/65
Jan. 30, 1963	25,817,724 (U.S.\$23,952,435)	25,817,724 (U.S.\$23,952,435)	15,903,574 (U.S.\$14,742,499)	6%	13 s.a. from Feb. 1/65
May 12, 1964	2,968,625 (U.S.\$ 2,750,000)	2,965,087 (U.S.\$ 2,746,727)	1,045,708 (U.S.\$ 970,588)	6%	17 s.a. from May 1/66
Aug. 31, 1964	2,990,827 (U.S.\$ 2,787,364)	2,990,827 (U.S.\$ 2,787,364)	1,996,813 (U.S.\$ 1,858,242)	6%	12 s.a. from Jan. 1/65
May 25, 1965	9,842,680 (U.S.\$ 9,147,450)	9,842,680 (U.S.\$ 9,147,450)	4,220,467 (U.S.\$ 3,920,336)	6%	14 s.a. from March 15/66
May 24, 1966	9,834,164 (U.S.\$ 9,099,996)	9,834,164 (U.S.\$ 9,099,996)	—	6%	10 s.a. from Jan. 1/69
Oct. 26, 1966	5,401,074 (U.S.\$ 5,000,000)	904,296 (U.S.\$ 840,476)	—	6%	25 s.a. from Nov. 1/69
June 26, 1967	6,742,257 (U.S.\$ 6,270,000)	8,981,610 (U.S.\$ 8,332,999)	—	6%	12 s.a. from March 15/69
Sept. 27, 1967	2,239,353 (U.S.\$ 2,062,999)	—	—	6%	27 s.a. from June 1/69
Aug. 31, 1967	4,431,954 (U.S.\$ 4,100,000)	886,012 (U.S.\$ 820,000)	—	6%	11 s.a. from July 1/70 & 11 s.a. from May 1/71
Dec. 5, 1968	910,350	—	—	6%	
Jan. 22, 1968	756,976	—	—	6%	68 monthly, commencing one month after first disbursement
Nov. 23, 1962	6,232,449	6,232,449	1,745,086	6%	25 s.a. from Sept. 1/65
June 12, 1963	6,000,000	6,000,000	750,000	6%	32 s.a. from Feb. 1/67
Aug. 9, 1965	5,300,000	4,599,234	—	6%	32 s.a. from July 15/69
Dec. 29, 1965	24,678,100	16,405,220	—	6%	31 s.a. from Dec. 15/70
Sept. 22, 1964	13,500,000	13,500,000	3,214,286	6%	21 s.a. from July 15/66
Dec. 13, 1967	11,020,000	9,881,793	524,762	6%	21 s.a. from Nov. 1/68
June 13, 1968	2,646,000	897,043	—	6%	20 s.a. from Dec. 15/70
Sept. 29, 1965	5,000,000	3,852,455	833,333	6%	12 s.a. from Feb. 1/68
June 28, 1967	20,370,379	4,116,219	—	6%	31 s.a. from July 1/72
June 30, 1965	4,087,710 (U.S.\$ 3,791,500)	3,967,044 (U.S.\$ 3,679,883)	—		17 s.a. from June 1/67 (Payments due in 1967 and 1968 in arrears)
	<u>\$408,322,262</u>	<u>\$299,949,448</u>	<u>\$77,551,397</u>		

\*U.S. Dollars converted: for disbursed portion — rate for day of transaction;  
for undisbursed portion — U.S. \$1.00 = Can. \$1.08108.

\*\*U.S. Dollars converted at rate for day of transaction.

# STATISTICAL REVIEW

	1968	1967
<b>INSURANCE UNDER SECTION 14 (Corporation's risk)</b>		
<b>World Areas Underwritten</b>		
North America . . . . .	\$ 21,364	\$ 8,127
Central America/Caribbean . . . . .	29,818	30,689
South America . . . . .	52,606	30,954
Europe . . . . .	86,652	90,904
Middle East . . . . .	2,846	3,731
Africa . . . . .	7,359	11,870
Far East . . . . .	24,590	16,051
Oceania . . . . .	21,714	21,581
Total . . . . .	\$246,949	\$213,907
<b>World Trading Areas Underwritten</b>		
Commonwealth Countries . . . . .	\$ 78,969	\$ 83,364
Latin America Countries . . . . .	69,116	46,267
European Common Market . . . . .	33,100	32,066
Other . . . . .	65,764	52,210
Total . . . . .	\$246,949	\$213,907
<b>Principal Commodities Insured</b>		
Wood and Products . . . . .	\$ 75,884	\$ 55,606
Iron and Products . . . . .	58,282	62,045
Agricultural Products . . . . .	20,122	27,871
Non-ferrous Metals and Products . . . . .	37,286	20,691
Chemicals and Products . . . . .	7,172	9,084
Aircraft . . . . .	10,277	14,403
Other Products . . . . .	37,926	24,207
Total . . . . .	\$246,949	\$213,907
<b>INSURANCE UNDER SECTION 21 (Government's Risk)</b>		
<b>Major Areas Underwritten</b>		
East European Countries . . . . .	\$ 20,061	\$ 22,447
Latin America Countries . . . . .	69,164	1,355
Other Countries . . . . .	4,507	—
Total . . . . .	\$ 93,732	\$ 23,802
<b>Principal Commodities Insured</b>		
Aircraft . . . . .	\$ 69,164	\$ —
Grains . . . . .	24,568	22,447
Other Products . . . . .	—	1,355
Total . . . . .	\$ 93,732	\$ 23,802
<b>FINANCING UNDER SECTION 21A</b>		
Value of Financing Agreements Signed . . . . .	\$ 21,469	\$ 94,436
Disbursements to Canadian Exporters . . . . .	53,622	35,898
Repayments By Foreign Borrowers — Principal . . . . .	21,895	19,586
— Interest . . . . .	12,074	10,073

**1966****1965****1964****1963****1962***(Thousands of Dollars)*

\$ 6,160	\$ 5,792	\$ 6,776	\$ 11,445	\$ 9,401
26,295	23,093	18,070	15,775	12,782
35,533	21,452	18,184	19,417	21,805
56,003	52,746	54,184	33,878	28,845
2,152	1,645	4,746	1,439	965
4,103	7,664	10,004	6,151	7,935
8,405	2,911	1,790	2,296	2,260
16,649	18,477	17,465	9,703	12,366
<u>\$155,300</u>	<u>\$133,780</u>	<u>\$131,219</u>	<u>\$100,104</u>	<u>\$ 96,359</u>

\$ 57,632	\$ 53,344	\$ 48,597	\$ 34,167	\$ 38,891
50,222	33,391	27,681	31,582	32,455
22,886	20,883	18,487	13,526	11,013
24,560	26,162	36,454	20,829	14,000
<u>\$155,300</u>	<u>\$133,780</u>	<u>\$131,219</u>	<u>\$100,104</u>	<u>\$ 96,359</u>

\$ 41,768	\$ 35,072	\$ 27,456	\$ 14,691	\$ 10,794
39,676	28,753	43,963	35,106	36,764
21,576	23,667	14,182	15,541	16,914
16,074	15,011	16,947	9,805	7,279
9,940	10,352	9,270	8,516	7,985
4,302	—	1,271	132	3,970
21,964	20,925	18,130	16,313	12,653
<u>\$155,300</u>	<u>\$133,780</u>	<u>\$131,219</u>	<u>\$100,104</u>	<u>\$ 96,359</u>

\$ 43,158	\$ 78,520	\$146,929	\$ 43,004	\$ 34,444
—	—	—	2,974	—
9,200	—	67,951	—	14,993
<u>\$ 52,358</u>	<u>\$ 78,520</u>	<u>\$214,880</u>	<u>\$ 45,978</u>	<u>\$ 49,437</u>

\$ 9,200	\$ —	\$ 67,951	\$ —	\$ 14,993
43,158	78,520	145,065	43,004	34,444
—	—	1,864	2,974	—
<u>\$ 52,358</u>	<u>\$ 78,520</u>	<u>\$214,880</u>	<u>\$ 45,978</u>	<u>\$ 49,437</u>

\$ 23,606	\$ 56,912	\$ 67,939	\$ 88,203	\$ 14,599
44,555	41,823	57,279	43,690	22,086
18,135	11,780	3,479	2,195	481
9,385	6,749	3,523	1,154	134





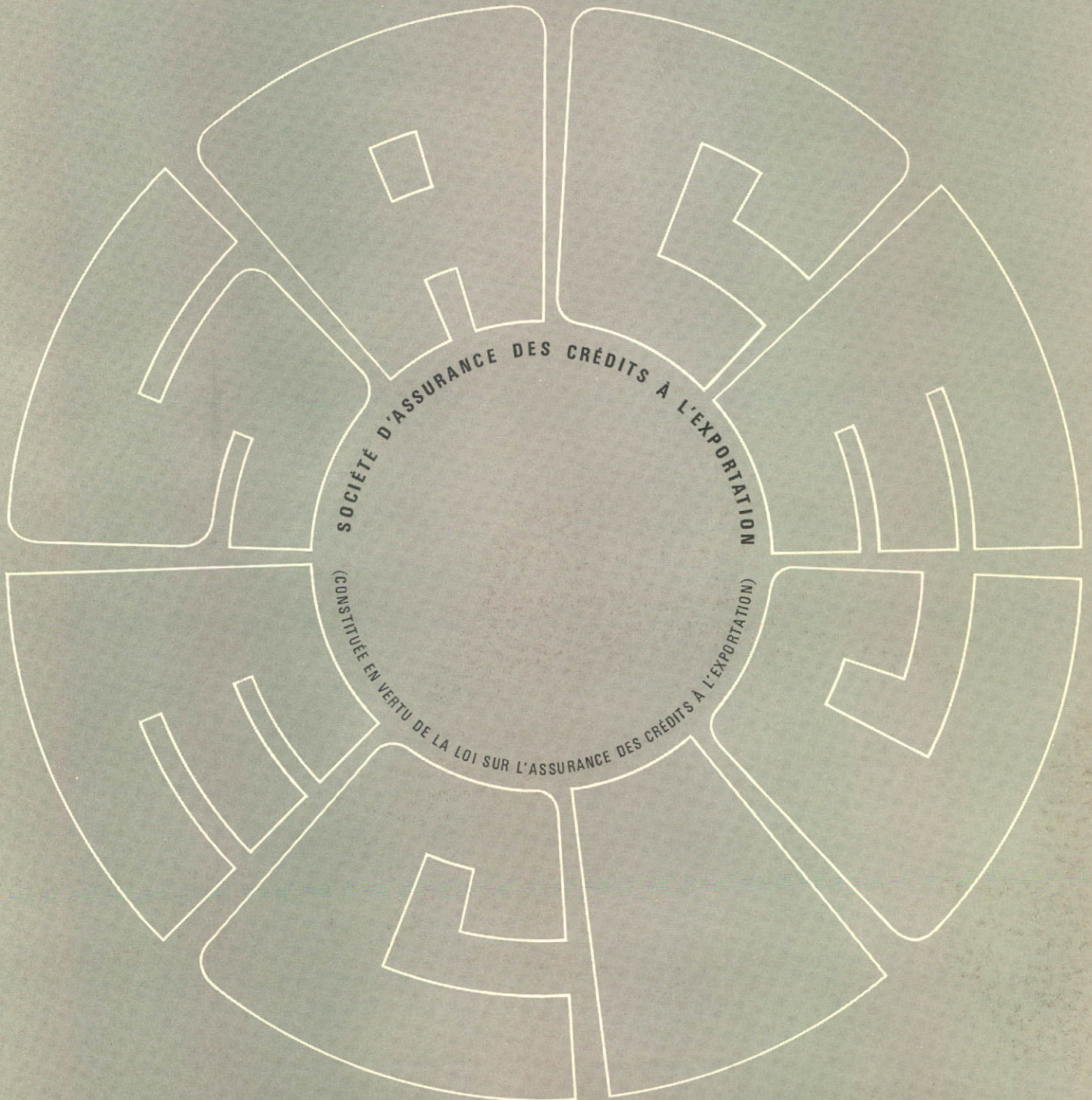
PURVIS HALL  
LIBRARIES  
APR 28 1969  
McGILL UNIVERSITY



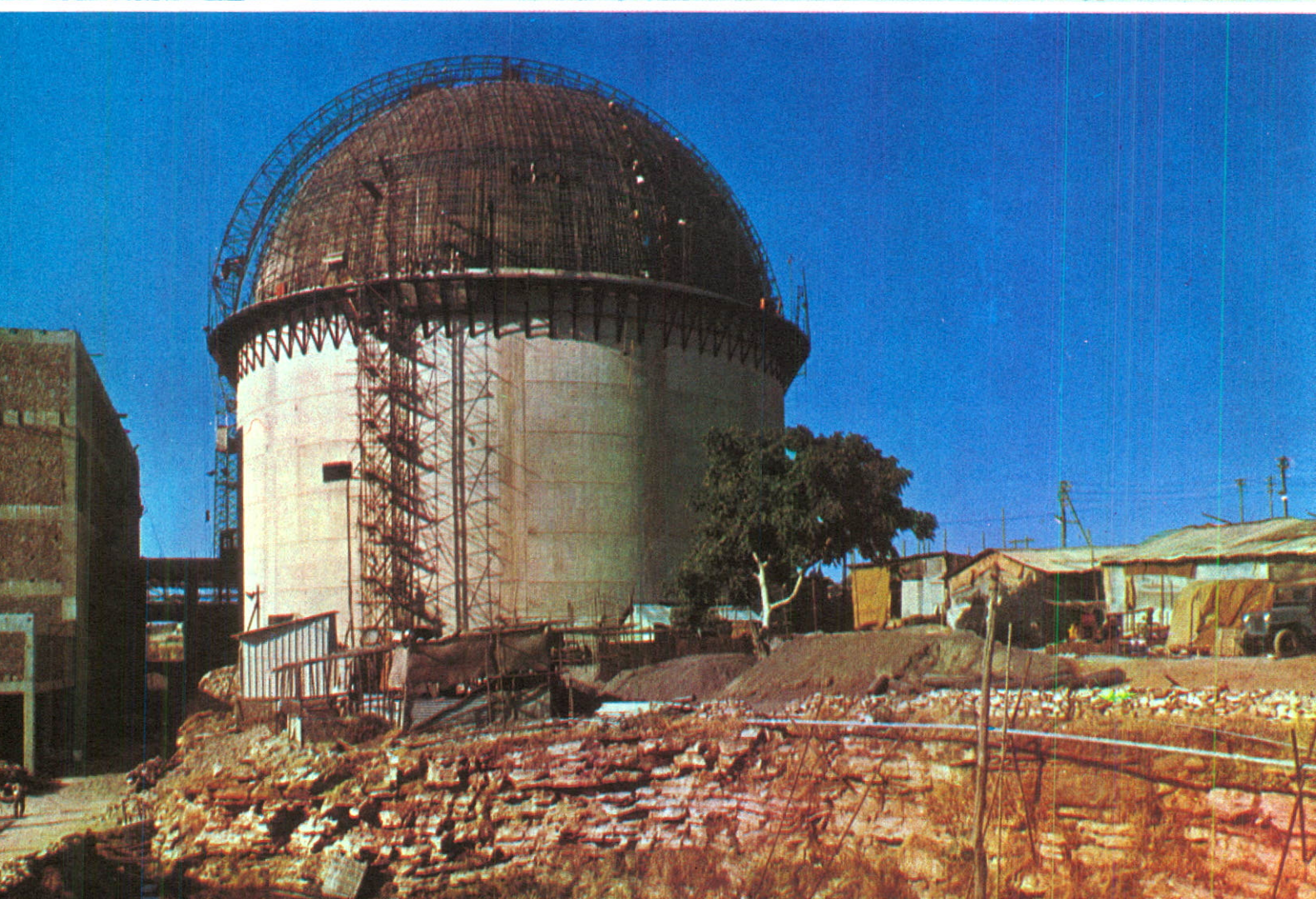
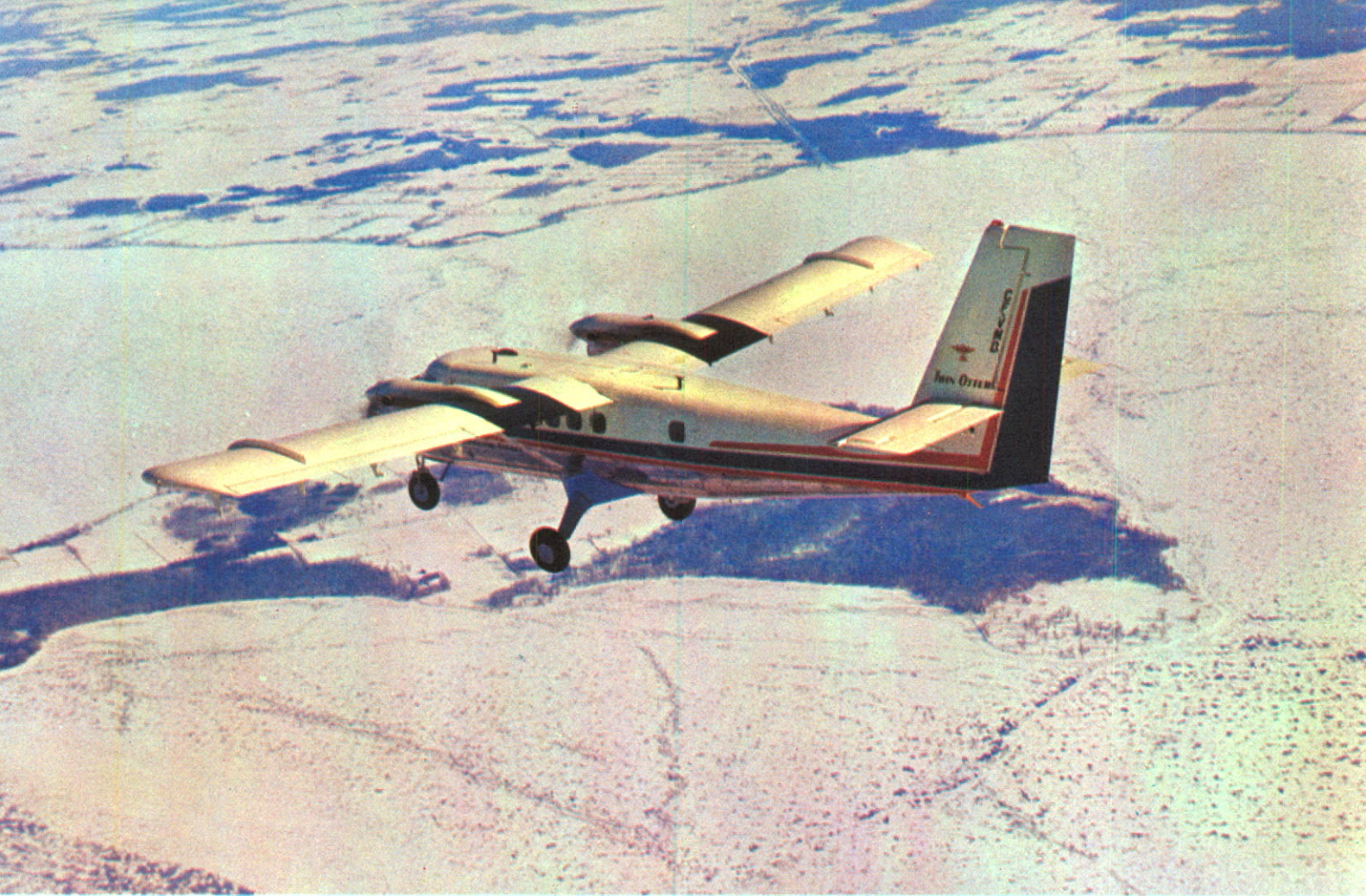


# VINGT-CINQUIÈME RAPPORT ANNUEL

ET ÉTATS FINANCIERS POUR L'ANNÉE TERMINÉE LE 31 DÉCEMBRE, 1968



SIÈGE SOCIAL: OTTAWA, SUCCURSALES: MONTRÉAL, TORONTO ET VANCOUVER  
REPRÉSENTANTS: (PAR L'ENTREMISE DU MINISTÈRE DU COMMERCE) HALIFAX, WINNIPEG, EDMONTON



## TABLE DES MATIÈRES

---

Conseil d'administration, exécutifs et conseil consultatif . . . . .	4
Faits saillants . . . . .	5
Rapport du président du conseil . . . . .	6
Bilan : état de compte de l'assurance des crédits à l'exportation . . . . .	12
Bilan : état de compte du financement à long terme des exportations . . . . .	14
État d'exploitation . . . . .	16
État d'excédent gagné . . . . .	17
Rapport de l'auditeur général . . . . .	18
Principaux produits assurés . . . . .	19
Pays assurés et polices émises . . . . .	20
Contrats financiers par pays . . . . .	22
Résumé statistique . . . . .	26

---

*Avion "TWIN OTTER" fabriqué par De Havilland Aircraft of Canada Limited. La SACE a aidé la vente à l'étranger de différents types d'appareils estimés à environ \$200 millions pendant les sept dernières années.*

*Bâtiment du réacteur pour la centrale de génération électrique atomique au Rajasthan, Indes. Ce projet, financé par la SACE, constitue la première exportation d'un réacteur CANDU développé au Canada. (droit d'auteur Pyari Shivpuri)*

## **CONSEIL D'ADMINISTRATION**

**J. H. WARREN**, *Président du Conseil, Sous-Ministre du Commerce*

**R. B. BRYCE**, *Sous-Ministre des Finances*

**L. C. AUDETTE, C.R.**, *Président de la Commission du Tarif*

**C. L. READ**, *Directeur, Division des Finances de l'État, Ministère des Finances*

**J. C. LANGLEY**, *Sous-Secrétaire d'État Adjoint aux Affaires Extérieures*

**A. G. KNIEWASSER**, *Premier Sous-Ministre Adjoint, Ministère du Commerce*

**H. T. AITKEN**, *Président*

---

## **MEMBRES DU BUREAU**

**H. T. AITKEN**, *Président*

**T. CHASE-CASGRAIN**, *Vice-Président*

**V. L. CHAPIN**, *Vice-Président*

**S. A. GILLIES**, *Secrétaire*

---

## **CONSEIL CONSULTATIF**

**C. C. BRANNAN**, Hamilton

**L'HON. J. V. CLYNE**, Vancouver

**L. HÉBERT**, Montréal

**C. KROFT**, Winnipeg

**PAUL H. LEMAN**, Montréal

**L. G. LUMBERS**, Toronto

**C. RITCHIE**, Montréal

**FLETCHER S. SMITH**, Halifax

**J. H. SMITH**, Toronto

**H. S. SUTHERLAND**, Montréal

**R. B. TAYLOR**, Hamilton

---

## FAITS SAILLANTS

<b>ARTICLE 14 — OPÉRATIONS</b>	<b>1968</b>	<b>1967</b>
Polices en vigueur le 31 décembre . . . . .	780	671
Exportations assurées . . . . .	\$246,949,000	\$213,907,000
Primes de l'exercice . . . . .	931,474	762,070
Réclamations des assurés		
Paiements . . . . .	886,350	1,708,446
Recouvrements . . . . .	738,702	256,036
Réserve au 31 décembre . . . . .	6,000,000	6,000,000
Excédent au 31 décembre . . . . .	4,270,726	3,843,448

## ARTICLE 21 — OPÉRATIONS

Polices souscrites . . . . .	22	16
Exportations assurées . . . . .	\$ 93,732,000	\$ 23,802,000
Primes . . . . .	1,256,751	284,498

## ARTICLE 21A — OPÉRATIONS

Contrats financiers conclus . . . . .	7	10
Montant des contrats passés . . . . .	\$ 21,469,000	\$ 94,436,000
Paiements aux exportateurs canadiens . . . . .	53,622,000	35,898,000
Remboursements — Principal . . . . .	21,895,000	19,586,000
— Intérêt . . . . .	12,074,000	10,073,000

# SOCIÉTÉ D'ASSURANCE DES CRÉDITS À L'EXPORTATION

Le 31 mars 1969

L'honorable Jean-Luc Pepin  
Ministre du Commerce  
OTTAWA.

Monsieur le Ministre,

Conformément à l'article 17 de la Loi sur l'assurance des crédits à l'exportation, j'ai l'honneur de vous transmettre les états de comptes ci-annexés de la Société d'assurance des crédits à l'exportation pour l'exercice financier qui s'est terminé le 31 décembre 1968, y compris, comme l'exige l'article 87 de la Loi sur l'administration financière, le rapport présenté par l'auditeur général après examen des comptes et des états financiers de la SACE.

La Société a été établie en vue de favoriser l'expansion du commerce d'exportation du Canada. Elle agit dans deux domaines complémentaires: *l'assurance et la garantie* des crédits à l'exportation, et *le financement* à long terme des exportations. Les services fournis par la SACE ne peuvent s'obtenir d'entreprises privées. Les exportateurs canadiens capables de soutenir la concurrence internationale sur le plan des prix, de la qualité et des services peuvent ainsi satisfaire aux conditions internationales de crédits.

## Assurance des crédits à l'exportation

La SACE peut assurer toutes les personnes du Canada qui exportent à crédit des biens et des services afin de les protéger contre les risques de non-paiement causés par des raisons politiques ou de crédit inévitablement associés au commerce extérieur. La Société délivre aux exportateurs de produits de consommation des polices d'assurance qui protègent leur commerce d'exportation au cours des douze mois qui suivent. Elle délivre en outre des polices spéciales qui couvrent les contrats particuliers de vente relatifs aux biens de production. On peut aussi obtenir des polices d'assurance pour des contrats de construction ou de génie ou autres services techniques.

Les polices peuvent être émises soit au risque de la SACE, soit au risque du gouvernement. En vertu de l'article 14 de la Loi sur l'assurance des crédits à l'exportation, la Société peut assurer, à ses seuls risques, jusqu'à concurrence de 200 millions de dollars, des contrats qui sont en vigueur à un moment quelconque. L'article 21 de la loi prévoit que le gouverneur en conseil peut autoriser la SACE à assurer, au risque du Fonds du revenu consolidé, jusqu'à concurrence de 600 millions de dollars.



*M. Hugh T. Aitken, Président de la SACE, pendant la mission ministérielle du Canada en Amérique latine en novembre 1968.*

En 1968, la valeur des exportations assurées par la SACE était évaluée à 341 millions de dollars. A la fin de l'exercice, 869 polices étaient en vigueur en vertu des articles 14 et 21 de la Loi. Depuis l'émission de la première police, en 1945, les ventes d'exportations assurées par la Société ont atteint 2,687 millions de dollars, dont 1,718 millions au risque de la SACE et le reste au risque du Fonds du revenu consolidé.

## Assurance en vertu de l'article 14

Au cours de 1968, la SACE a assuré à son propre compte le plus fort volume d'affaires qu'elle ait jamais connu, c'est-à-dire 247 millions de dollars, par comparaison à 214 millions l'année précédente. Les primes gagnées au cours de l'année ont atteint 931,474 dollars comparativement à 762,070 dollars en 1967. L'augmentation des primes gagnées, proportionnellement plus élevées que l'augmentation du volume d'affaires assurées, ne provient pas du changement du taux des primes mais de plusieurs facteurs, y compris l'augmentation des affaires à moyen terme, dont les primes sont supérieures à celles des contrats à court terme. Parmi les 247 millions de dollars assurés en vertu de l'article 14, les affaires à moyen terme, dont les conditions de crédit s'échelonnent sur une période normale maximum de cinq ans, ont totalisé 25 millions de dollars, c'est-à-dire 15 p. 100 de plus qu'en 1967.

Le 31 décembre 1968, il y avait en vigueur 780 polices portant sur une grande variété de produits exportés dans le monde entier. Ce chiffre représente une augmentation de 109 sur le nombre de polices en vigueur à la fin de l'année précédente. La répartition de ces polices d'après le volume des exportations (volume établi par les détenteurs de polices dans leurs demandes) apparaît dans le tableau no. 1.

A la fin de l'année, l'ensemble des obligations aux termes de ces polices était de 184,697,199 dollars. En outre on comptait un montant de 9,440,000 dollars aux termes de polices émises au cours des années précédentes qui peuvent encore donner lieu à des réclamations.

## Réclamations des assurés

Les réclamations payées au cours de l'année se sont élevées à 886,350 dollars comparativement à 1,708,446 dollars en 1967. La quasi-totalité des réclamations, payées en 1968, c'est-à-dire 845,414 dollars a été payée au titre du risque de défaut. Les recouvrements touchés au cours de l'année ont atteint 738,702 dollars dont 443,588 dollars avaient trait à des réclamations payées en 1968 et le reste, à des réclamations payées les années précédentes. Les réclamations présentées à la Société depuis qu'elle a commencé à fonctionner en 1945 jusqu'au 31 décembre 1968 apparaissent, d'après le genre de risque assuré, dans le tableau no. 3.

## Garanties offertes aux banques

Moyennant une prime nominale, la SACE offre des garanties entières sans condition aux banques qui procurent à l'exportateur canadien assuré, sans recours contre lui, le financement par crédit à moyen terme pour la partie différée du paiement d'une vente à l'étranger. La police d'assurance couvre l'exportateur durant la période de

## Polices relatives à des biens de consommation

	Polices	Estimation des exportations
\$ 25,000 ou moins . . . . .	114	\$ 1,866,000
\$ 25,001 à \$ 100,000 . . . . .	319	19,490,000
\$ 100,001 à \$ 250,000 . . . . .	86	15,460,000
\$ 250,001 à \$1,000,000 . . . . .	90	50,160,000
\$1,000,001 ou plus . . . . .	41	165,700,000
	<u>650</u>	<u>\$252,676,000</u>

## Polices relatives à des biens de production

	Polices	Montant du contrat
\$ 25,000 ou moins . . . . .	5	\$ 116,636
\$ 25,001 à \$ 100,000 . . . . .	43	2,476,723
\$ 100,001 à \$ 250,000 . . . . .	26	4,087,656
\$ 250,001 à \$1,000,000 . . . . .	34	19,147,347
\$1,000,001 ou plus . . . . .	22	56,562,198
	<u>130</u>	<u>\$ 82,390,560</u>

Tableau 1

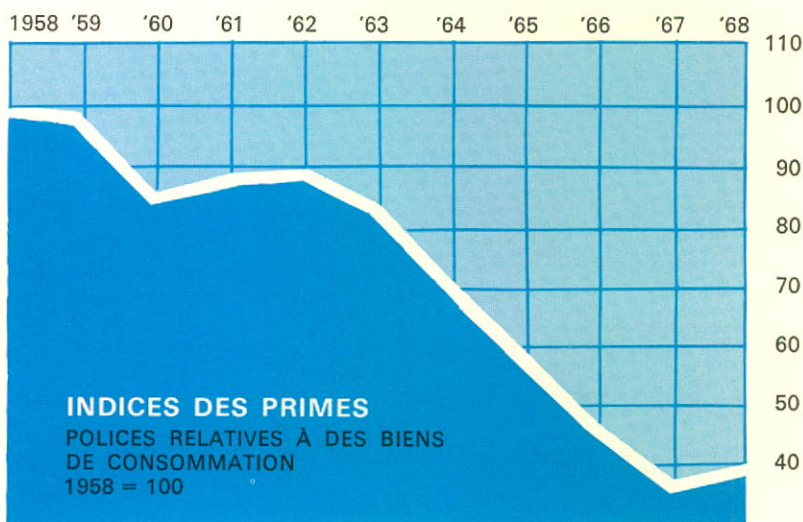


Tableau 2

Nature de la réclamation	Réclamation payée	Recouvrements	Créances irrécouvrables	Créances nettes en cours
Insolvabilité	\$ 712,752	\$ 180,012	\$350,801	\$ 181,939
Défaut	2,676,478	1,247,664	549,906	878,908
Transfert de devises	11,352,925	9,837,957	90,247	1,424,721
Autres risques de nature politique	124,003	11,668	100,594	11,741
Bénéfice sur le change*		204,479	(204,479)	
	\$14,866,158	\$11,481,780	\$887,069	\$2,497,309

\*Différence nette obtenue par conversion des devises étrangères recouvrées

Tableau 3



*Simulateur de vol digital fabriqué par CAE Industries Ltd., Montréal, Québec. En 1968, la SACE a financé à long terme l'achat par Air New Zealand Limited d'un simulateur de vol DC-8-52 semblable à l'appareil ci-dessus.*

production des marchandises mais, dès que l'acheteur a accepté les marchandises, la garantie entre en vigueur, et la banque renonce à son droit de recours contre l'exportateur. Au 31 décembre 1968, les garanties en vigueur ainsi données aux banques s'élevaient à 5,402,253 dollars — montant de beaucoup supérieur à celui de l'année précédente, qui était de 875,072 dollars.

### **Assurance en vertu de l'article 21**

L'article 21 de la Loi prévoit, entre autres choses, que, lorsque le Conseil d'administration est d'avis qu'un contrat d'assurance projeté imposerait à la SACE une obligation pour une période ou pour une somme supérieure à celle que la Société assumerait ordinairement à l'égard d'un contrat, d'un exportateur, d'une denrée ou d'un pays, et lorsque, de l'avis du ministre du Commerce, il est dans l'intérêt national que le contrat projeté soit conclu, le gouverneur en conseil peut autoriser la SACE à conclure le contrat d'assurance.

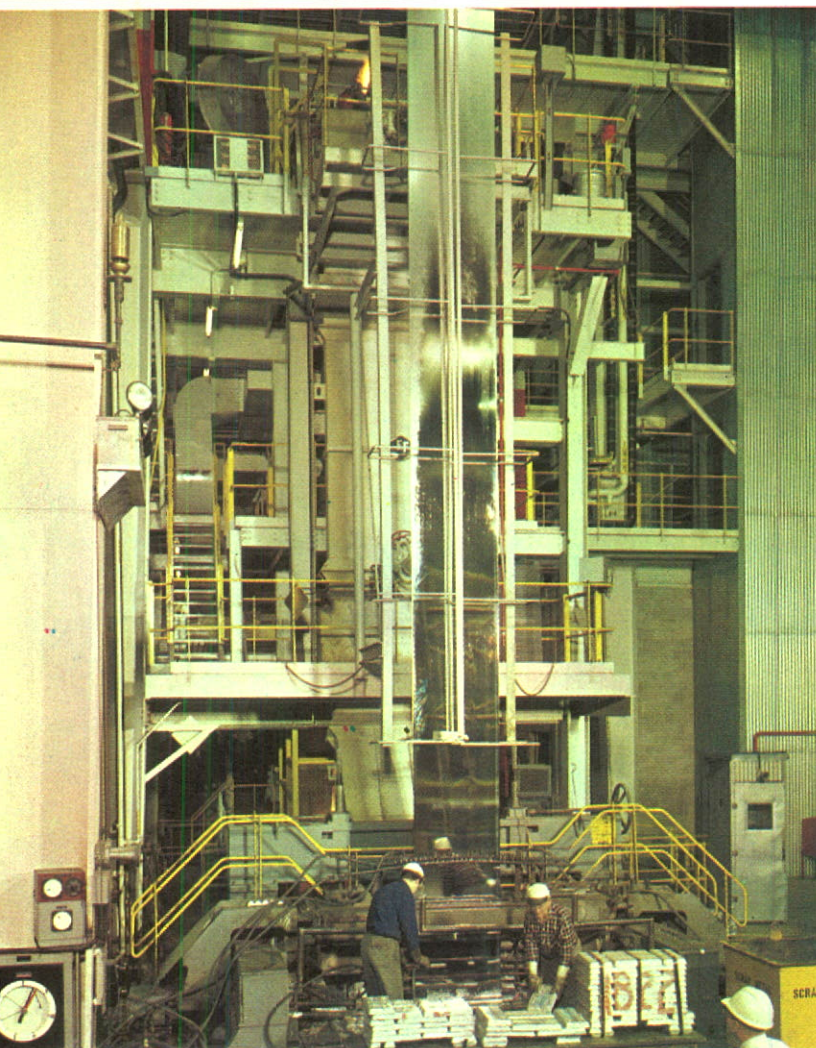
En 1968, des exportations d'une valeur de 93,731,986 dollars ont été assurées en vertu de l'article 21 et les primes provenant des 22 polices émises se sont élevées à 1,256,751 dollars. Au 31 décembre 1968, l'obligation maximum assumée aux termes des 89 polices émises en vertu de cet article s'établissait à 208,673,000 dollars. Il n'y a jamais eu de réclamations sous le régime de cet article. Aux termes de la loi, la SACE verse au receveur général du Canada les primes perçues pour l'assurance prévue à l'article 21, après avoir soustrait les dépenses et les frais généraux subis dans l'administration de ces polices. Les frais d'exploitation à cet égard se sont élevés à 93,205 dollars en 1968.

### **Exploitation**

L'excédent du revenu (y compris la partie des primes, des droits et de l'intérêt provenant des contrats conclus en vertu des articles 21 et 21A de la Loi sur l'assurance des crédits à l'exportation qui va à la SACE) sur les dépenses de la Société et les réclamations des détenteurs de polices s'établissait à 109,044 dollars en 1968. L'intérêt sur les placements s'est élevé à 318,234 dollars.

La SACE a pour but d'offrir de l'assurance au prix de revient. Les primes sont prélevées à des taux qui, après un certain nombre d'années, espère-t-on, couvriront simplement les frais d'exploitation de la Société et les réclamations. Il est à noter, d'après la pièce B des états financiers, que l'excédent du revenu d'exploitation sur les dépenses et les réclamations des détenteurs de police, depuis la création de la SACE, s'élève à 4,649,270 dollars, soit 0.3 p. 100 de la somme de 1,718 millions que représentent les exportations assurées.

Au 31 décembre 1968, la Réserve d'assurance de 6 millions de dollars représentait 3.1 p. 100 des engagements de la SACE aux termes de contrats d'assurance passés à son propre compte.



*Procédé de galvanization de tôle d'acier à Hamilton, Ontario. Le fer et les produits ferreux constituent une proportion importante des exportations canadiennes. Ils représentent 24% de tous les produits assurés par la SACE en 1968.*



## Financement à long terme des exportations

Aux termes de l'article 21A de la Loi sur l'assurance des crédits à l'exportation, la Société peut, avec l'autorisation du gouverneur en conseil, consentir des prêts à long terme à des clients étrangers en vue de financer l'achat de biens de production canadiens, ainsi que des services connexes de génie et techniques. Aux termes de cet article, la somme à recouvrer à un moment quelconque ne doit pas dépasser 500 millions de dollars. Les montants nécessaires pour ce financement sont versés à la SACE à même le Fonds du revenu consolidé.

Le financement à long terme de l'exportation en vertu de l'article 21A a pour but de permettre aux exportateurs canadiens de biens de production et de services connexes d'offrir les mêmes conditions de crédit que leurs principaux concurrents lorsque les conditions demandées dépassent celles normalement offertes par les entreprises commerciales.

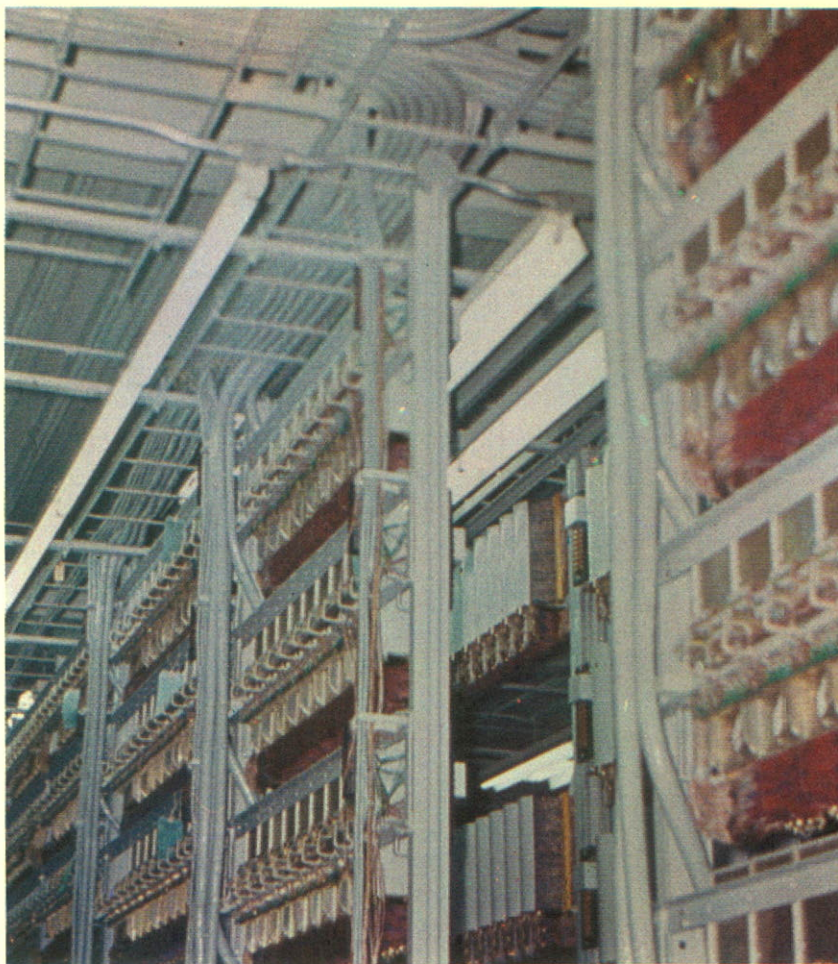
Les critères d'admissibilité au financement à long terme en vertu de l'article 21A sont les suivants :

- 1) un projet économiquement viable ;
- 2) une échéance minimum de cinq ans ;
- 3) ordinairement, une valeur minimum de 1 million de dollars, encore que ce minimum ne s'applique pas nécessairement lorsqu'un exportateur canadien peut obtenir une commande pour fournir une partie d'un grand projet financé par un prêteur étranger ;
- 4) le crédit de l'acheteur doit être coté de façon satisfaisante dans un pays digne de confiance ;
- 5) le contenu canadien ne doit pas être inférieur à 80 p. 100 ; et
- 6) la vente doit présenter des avantages industriels importants pour le Canada, ainsi que la perspective d'un commerce d'exportation qui se poursuivra.

La SACE peut aussi consentir des prêts aux banques nationales de développement pour qu'elles les prêtent à nouveau aux usagers industriels ou autres dans le pays dont il s'agit aux fins d'achat de biens de production du Canada.

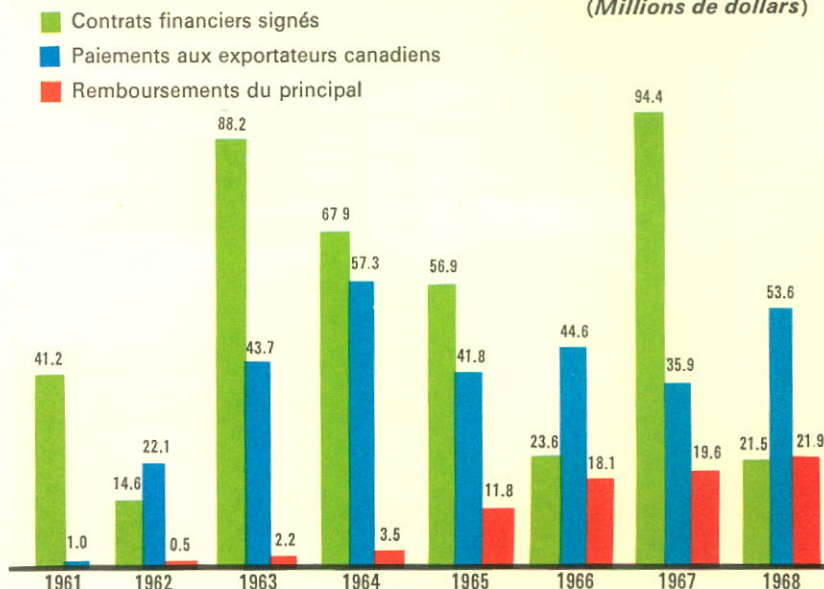
### Accords conclus durant l'année

Durant l'année, la SACE a consenti, sous réserve de l'approbation du gouverneur en conseil, à financer des exportations de biens de production d'une valeur de 258 millions de dollars. Face à la concurrence internationale, les transactions effectuées par les exportateurs canadiens, à l'égard desquelles des accords de financement ont été signés avec des clients étrangers, se sont élevées à seulement 21 millions de dollars. Parmi les sept accords conclus, on consentait pour la première



Équipement téléphonique typique de centrale de distribution. La SACE a utilisé \$80 millions pour financer l'achat d'équipement téléphonique. L'extension des systèmes téléphoniques à longue distance en Grèce, en Israël, au Libéria, au Mexique, aux Philippines, en Turquie et dans la République Arabe Unie font partie des projets financés.

### FINANCEMENT À LONG TERM DES EXPORTATIONS (Millions de dollars)





*Chargement de pulpe de bois pour l'exportation à Crofton, B.C. Le bois et les produits du bois ont constitué 31% de tous les produits assurés par la SACE en 1968.*

fois des prêts à la Bolivie, à la Malaisie et à la Nouvelle-Zélande. Aux termes des accords actuels, les déboursés aux exportateurs canadiens au cours de l'année ont atteint 54 millions de dollars, comparativement à 36 millions en 1967.

Au 31 décembre 1968, après huit ans d'application des dispositions de l'article 21A, on avait signé avec des importateurs de 19 pays différents 51 contrats d'une valeur globale de 408 millions de dollars. A la fin de 1968, les déboursés nécessités par ces contrats atteignaient 300 millions de dollars et les remboursements de la part d'emprunteurs étrangers, 78 millions de dollars.

## Généralités

### Voyages à l'étranger

En 1968, le personnel a effectué beaucoup plus de voyages internationaux en vue de prendre part à des discussions de contrats, à des négociations d'accords financiers et à des réunions internationales afférentes aux activités de financement de la SACE. Vers la fin de 1968, le président et deux membres du personnel ont visité 9 pays de l'Amérique latine en compagnie de la mission ministérielle du Canada en Amérique latine. En outre, les représentants de la SACE ont visité l'Argentine, le Brésil, la Grèce, la Jamaïque, la Roumanie et l'Espagne pour prendre part à diverses négociations bilatérales, ainsi que Londres, Paris et Washington, pour assister à des réunions internationales concernant la SACE et convoquées par le comité d'aide au développement de l'OCDE, le BIRD et l'Union de Berne.

### Liaison commerciale

Le personnel de la SACE est chargé de renseigner les exportateurs sur les services offerts par la Société. Les membres de la haute direction font à cette fin de fréquents voyages à travers le Canada. Les représentants des succursales de la SACE dans les grandes villes industrielles consacrent une bonne partie de leur temps à se mettre en rapport avec les exportateurs et les banques à charte, et la SACE participe à des colloques et des réunions d'associations de commerce et autres qui s'intéressent aux exportations du Canada. Elle collabore étroitement avec le ministère du Commerce et, en particulier, avec le Service du commerce extérieur de ce ministère, dont le concours a été un élément important de la réussite de la SACE.

### Projets en vue de l'encouragement de l'exportation

Dans le Discours du trône du septembre 1968, le gouvernement a fait part de son intention de créer, au cours de la présente session, une Société d'expansion des exportations. La nouvelle société, en plus d'assumer les fonctions actuelles de la SACE, élargirait le champ de son activité dans le domaine de la garantie des assurances et du financement des exportations. On prévoit que la nouvelle société aura aussi le pouvoir d'assurer certains risques d'investissements à l'étranger dans les pays en voie de développement.

### Changements dans le haut personnel

M. A. W. Thomas, vice-président de la SACE, qui a atteint l'âge de la retraite au cours de l'année, a quitté ses fonctions. M. Thomas était à l'emploi de la SACE depuis sa création en 1945 et, à titre de dirigeant de la Société, il a joué un rôle important dans l'élaboration de concepts d'assurance des crédits à l'exportation dans leur application au Canada. Il fut nommé vice-président en 1961 et membre du conseil d'administration en

mai 1965. C'est avec plaisir que le conseil et moi-même exprimons toute notre reconnaissance à M. Thomas pour les services qu'il a rendus aux exportateurs canadiens au cours des 23 dernières années.

Après le départ de M. Thomas, la décision fut prise de nommer un vice-président en charge de chaque principal secteur d'activité de la SACE. M. T. Chase-Casgrain, secrétaire de la SACE depuis 1945, a été nommé vice-président des questions d'assurance, M. V. L. Chapin, ministre-conseil (économie) à la maison du Canada à Londres, a été nommé vice-président des questions financières, et M. S. A. Gillies, secrétaire adjoint de la SACE, a été nommé secrétaire.

### **Le conseil consultatif**

Le 31 décembre 1968, le mandat de l'honorable J. V. Clyne de Vancouver, de MM. Paul H. Leman, de Montréal, C. Ritchie, de Montréal, H. S. Sutherland, de Montréal et R. B. Taylor, d'Hamilton, a pris fin. Le Conseil d'administration est très reconnaissant au Conseil consultatif pour les services rendus.

### **L'Union de Berne**

La SACE est membre de l'Union d'assureurs des crédits nationaux (Union de Berne), association internationale d'assureurs des crédits à l'exportation dont le principal objet est de travailler pour la mise en valeur rationnelle de l'assurance des crédits dans le domaine international, en faisant connaître aux différents membres les

résultats obtenus dans ce domaine. L'Union fournit à ses membres un moyen d'échanger des renseignements authentiques sur les conditions de crédit qui ont cours dans le commerce international. Lors de leurs réunions, les pays membres, qui représentent la majorité des principales nations commerçantes du monde, font une étude approfondie du résultat de leurs opérations et discutent les perspectives générales de l'économie de divers pays importateurs.

### **Les succursales**

La SACE a des succursales à Montréal, Toronto et Vancouver, qui sont chargées respectivement du Québec et des Maritimes, de l'Ontario et de l'Ouest canadien. La SACE est aussi au service des exportateurs par l'entremise des bureaux régionaux du ministère du Commerce à Halifax, Winnipeg et Edmonton.

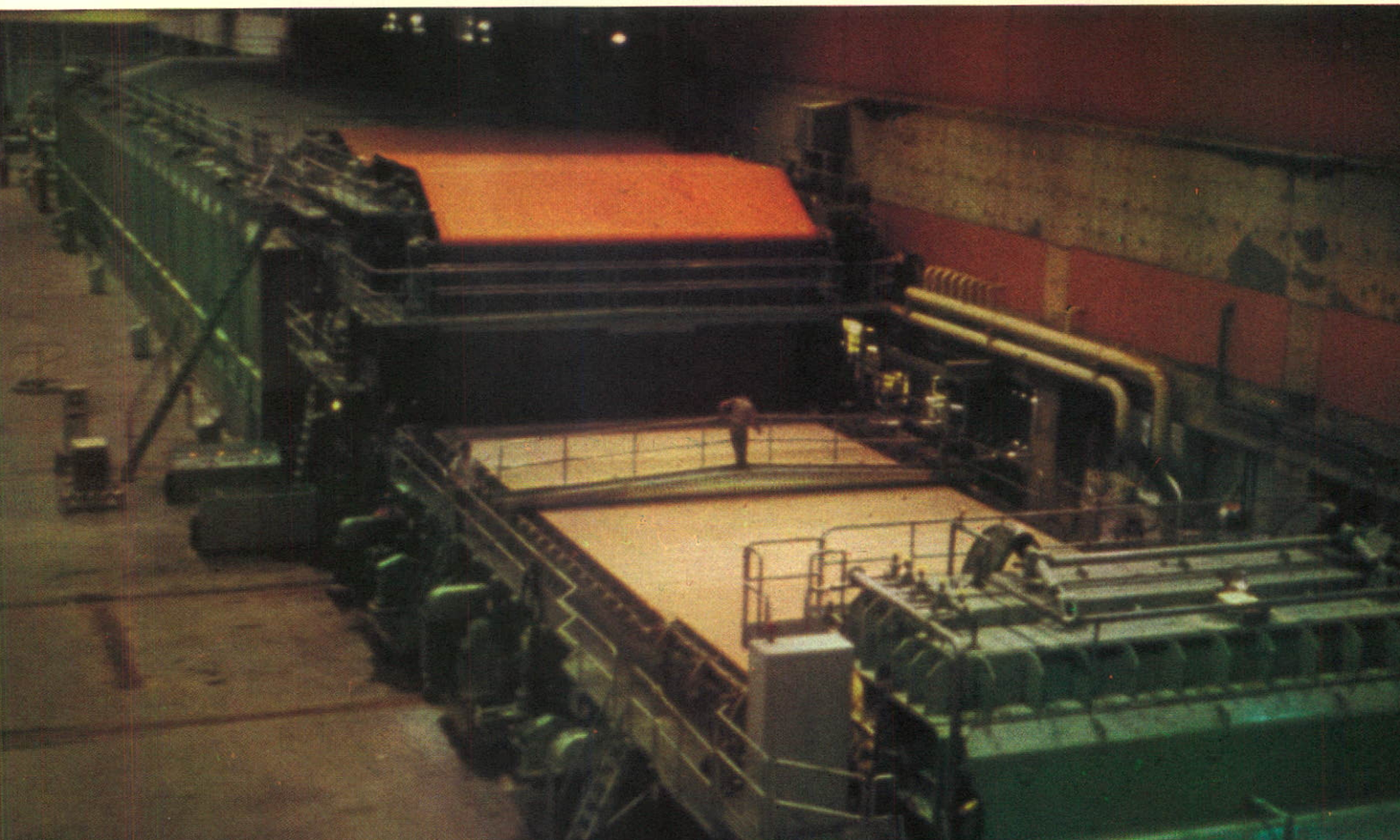
### **Le personnel**

A la fin de l'année, le personnel de la SACE était au nombre de 100. Je me joins aux autres membres du conseil d'administration, Monsieur le Ministre, pour remercier le personnel du bon travail accompli au cours de l'année.

Veillez agréer, Monsieur le Ministre, l'expression de mes sentiments dévoués.

Le président du conseil,  
J. H. WARREN

*Le Canada est en tête de la compétition mondiale dans l'étude et la production de machinerie pour l'industrie du papier. La SACE a financé pour \$30 millions de cette machinerie au Chili, au Mexique et au Pakistan.*



SOCIÉTÉ D'ASSURANCE DES CRÉDITS À L'EXPORTATION

**BILAN ARRÊTÉ  
AU 31 DÉCEMBRE 1968**

(y compris les chiffres correspondants pour l'année close le 31 décembre 1967)

PARTIE I: COMPTE DE L'ASSURANCE DES CRÉDITS À L'EXPORTATION

<b>ACTIF</b>	<b>1968</b>	<b>1967</b>
En caisse . . . . .	\$ 345,770	\$ 310,630
Bons du Trésor du Canada . . . . .	1,485,121	796,390
Primes et autres effets à recevoir . . . . .	630,153	64,386
Dû par le Compte de financement à long terme des exportations . . . . .	171,196	159,071
Intérêt couru sur placements . . . . .	66,354	64,532
Placements — obligations du Canada, au coût amorti (valeur nominale, \$5,800,000 ; valeur marchande, \$4,833,538) . . . . .	5,782,726	5,794,503
Dépôt entre les mains du Receveur général du Canada qui ne produit pas d'intérêt . . . . .	13,975,579	13,975,579
Mobilier et matériel de bureau au prix coûtant . . . . . \$120,500		105,903
A déduire : provision accumulée pour dépréciation . . . . . <u>76,999</u>		<u>67,191</u>
	43,501	38,712
	<u><u>\$22,500,400</u></u>	<u><u>\$21,203,803</u></u>

**NOTES:**

1. Le passif de la Société, au chapitre des contrats d'assurance conclus pour son propre compte et tous autres droits de garanties y afferant et en cours au 31 décembre 1968, s'élevait à \$194,137,000.

2. Le passif de la Société, au chapitre des contrats d'assu-

rance conclus sous le régime de l'article 21 de la Loi sur l'assurance des crédits à l'exportation (lequel prévoit que les sommes nécessaires à l'acquittement des obligations de la Société aux termes de ces contrats, jusqu'à concurrence de \$600,000,000, sont payables à la Société à même le

<b>PASSIF</b>	<b>1968</b>	<b>1967</b>
Comptes à payer . . . . .	\$ 60,743	\$ 20,727
Dû au Gouvernement du Canada . . . . .	563,204	247,251
Primes versées en dépôt par les assurés . . . . .	113,120	109,545
Revenu différé :		
Primes et droits de garantie de polices à l'égard de biens de production . . . . .	\$1,093,621	743,103
Quote-part de la Société des primes pour assurance en vertu de l'article 21 de la Loi . . . . .	398,986	238,176
Quote-part de la Société des droits de garantie en vertu de l'article 21A de la Loi . . . . .	<u>—</u>	<u>1,553</u>
	1,492,607	982,832
Réserve d'assurance — pour pertes sur contrats d'assurance aux termes de l'article 14 de la Loi . . . . .	6,000,000	6,000,000
Capital :		
Capital-action :		
Autorisé et souscrit — 150,000 actions de \$100 chacune		
Emis et libéré — 50,000 actions de \$100 chacune . . . . .	5,000,000	5,000,000
Excédent de capital versé par le ministre des finances . . . . .	5,000,000	5,000,000
Excédent gagné (Pièces A et B) . . . . .	<u>4,270,726</u>	<u>3,843,448</u>
	14,270,726	13,843,448
	<u>\$22,500,400</u>	<u>\$21,203,803</u>

Fonds du revenu consolidé) et en cours au 31 décembre 1968, s'élevait à \$208,673,000.

3. Les comptes à recevoir différés découlant des réclamations payées en raison de difficultés de transfert de devises s'élevaient, au 31 décembre 1968, à \$1,425,000.

4. Les autres réclamations qui peuvent faire l'objet de recouvrements ultérieurs s'établissaient, au 31 décembre 1968, à \$1,073,000.

## BILAN ARRÊTÉ AU 31 DÉCEMBRE 1968

(y compris les chiffres correspondants pour l'année close le 31 décembre 1967)

### PARTIE II: COMPTE DE FINANCEMENT À LONG TERME D'EXPORTATIONS

<b>ACTIF</b>	<b>1968</b>	<b>1967</b>
Intérêt couru sur les billets à ordre à recevoir . . . . .	\$ 3,962,520	\$ 3,586,317
Billets à ordre à recevoir à l'égard de ventes d'exportation en vertu de l'article 21A de la Loi (y compris, en 1968, \$5,172,216 sous adminis- tration — en contre-partie) . . . . .	221,556,362	190,345,658
Billets à ordre à recevoir et intérêt couru échus . . . . .	1,090,904	693,759
Gouvernement du Canada — Obligation en vertu de l'article 21A de la Loi pour l'exécution de garanties, l'achat d'effets ou pour prêts faits moyennant le gage d'effets négociables . . . . .	108,222,639	141,137,361
	<u>\$334,832,425</u>	<u>\$335,763,095</u>

**NOTES:**

1. L'article 21A de la Loi sur l'assurance des crédits à l'exportation prévoit que les sommes requises par la Société pour rendre effective une garantie donnée sous le régime de cet article, pour l'achat d'un effet ou d'un intérêt dans un effet ou pour faire un prêt moyennant le gage d'un effet garanti ou d'un effet payable à la Société, jusqu'à concurrence de \$500,000,000, doivent être payées à la Société à même le Fonds du revenu consolidé.

2. Au 31 décembre 1968, la Société  
(a) s'était engagée à garantir, sur demande, avec une réduction correspondante du passif de la Société en vertu de l'article 21 de la Loi (voir Partie I, note 2), le paiement d'effets négociables en cours pour un montant de \$191,000;  
(b) était autorisée à garantir et à acheter les effets négociables que détient l'Export Finance Corporation of Canada Ltd., jusqu'à concurrence de \$10,811,000.

Certifié conforme:  
A. E. BOWLING, *Le comptable en chef*

Approuvé:  
H. T. AITKEN, *Le président*

**PASSIF**

	<b>1968</b>	<b>1967</b>
Dû au Compte d'assurance des crédits à l'exportation . . . . .	\$ 171,196	\$ 159,071
Avoir de l'Export Finance Corporation of Canada, Ltd. dans billets à ordre à recevoir sous administration :		
Billets à ordre à recevoir . . . . .	\$5,172,216	14,657,691
Intérêt couru . . . . .	87,604	232,669
	5,259,820	14,890,360
Garanties d'effets négociables en cours . . . . .	16,435	616,489
Engagements d'achat des effets négociables à l'égard du financement d'accords en vigueur . . . . .	108,206,204	140,520,872
Gouvernement du Canada :		
Avances aux termes de l'article 21A de la Loi . . . . .	217,327,163	176,148,756
Intérêt couru sur les billets à ordre à recevoir —		
Quote-part du gouvernement . . . . .	3,851,607	3,427,547
	221,178,770	179,576,303
	<u>\$334,832,425</u>	<u>\$335,763,095</u>

J'ai examiné le bilan ci-dessus comprenant le Compte de l'assurance des crédits à l'exportation (Partie I) et le Compte de financement à long terme d'exportations (Partie II) et l'état d'exploitation y afferant, et j'en ai fait rapport le 19 mars 1969 au ministre du Commerce.

A. M. HENDERSON,  
L'Auditeur général du Canada.

SOCIÉTÉ D'ASSURANCE DES CRÉDITS À L'EXPORTATION

**ÉTAT D'EXPLOITATION  
POUR L'ANNÉE CLOSE LE 31 DÉCEMBRE 1968**

(y compris les chiffres correspondants pour l'année close le 31 décembre 1967)

	1968	1967
<b>REVENU</b>		
Assurance des crédits à l'exportation :		
Primes et droits de garantie acquis à l'égard des risques souscrits pour le compte de la Société . . . . .	\$931,474	\$ 762,070
Quote-part revenant à la Société au titre des primes acquises en raison des contrats conclus en vertu de l'article 21 de la Loi . . . . .	<u>93,205</u>	<u>138,377</u>
	\$ 1,024,679	900,447
Financement à long terme des exportations :		
Quote-part revenant à la Société au titre de l'intérêt et des droits acquis en raison des accords conclus en vertu de l'article 21A de la Loi . . . . .	<u>430,445</u>	<u>325,180</u>
	1,455,124	1,225,627
<b>DÉPENSE</b>		
Traitements . . . . .	736,051	611,730
Prestations aux employés . . . . .	49,476	40,971
Frais professionnels . . . . .	77,865	1,925
Loyers . . . . .	77,502	63,629
Papeterie, impressions et fournitures de bureau . . . . .	57,956	51,704
Frais de voyage . . . . .	47,708	43,119
Frais de communications . . . . .	36,645	26,951
Rapports de solvabilité . . . . .	25,285	21,091
Mission ministérielle en Amérique Latine . . . . .	24,821	—
Améliorations aux immeubles loués à bail . . . . .	20,795	12,793
Dépréciation du mobilier et du matériel de bureau . . . . .	10,875	9,572
Publicité . . . . .	10,452	5,222
Dépenses de recrutement et de formation . . . . .	10,152	12,109
Autres . . . . .	<u>12,849</u>	<u>25,404</u>
	1,198,432	926,220
<b>REVENU D'EXPLOITATION</b> . . . . .	<u>256,692</u>	<u>299,407</u>
<b>RÉCLAMATIONS DES ASSURÉS</b> (Voir la page 7)		
Paievements . . . . .	886,350	1,708,446
Recouvrements (y compris gains et pertes au change) . . . . .	<u>738,702</u>	<u>256,036</u>
	147,648	1,452,410
<b>EXCÉDENT DU REVENU D'EXPLOITATION SUR LES RÉCLAMATIONS DES ASSURÉS</b> . . . . .	109,044	(1,153,003)
Intérêt des placements . . . . .	<u>318,234</u>	<u>285,868</u>
<b>REVENU (PERTE) NET TRANSFÉRÉ À L'EXCÉDENT GAGNÉ (PIÈCE A)</b> . . . . .	<u>\$ 427,278</u>	<u>\$ (867,135)</u>

**NOTE:**

La rémunération globale des administrateurs à titre d'administrateurs de membres du Bureau ou d'employés de la Société a été de \$49,250.



**PIÈCE A**

**ÉTAT D'EXCÉDENT GAGNÉ  
POUR L'ANNÉE TERMINÉE LE 31 DÉCEMBRE 1968**

Solde au 1er janvier 1968 . . . . .		\$ 3,843,448
Revenu net pour l'année . . . . .		<u>427,278</u>
Solde au 31 décembre 1968 . . . . .		<u><u>\$ 4,270,726</u></u>

**PIÈCE B**

**ÉTAT D'EXPLOITATION DEPUIS LA FONDATION DE LA SOCIÉTÉ  
LE 21 NOVEMBRE 1944, JUSQU'AU 31 DÉCEMBRE 1968**

**REVENU**

Primes et droits de garantie gagnés au titre des risques souscrits pour le compte de la Société . . . . .	\$11,353,242	
Quote-part revenant à la Société au titre des primes et des droits acquis et de l'intérêt gagné en raison des contrats conclus en vertu des articles 21 et 21A de la Loi . . . . .	<u>4,354,520</u>	\$15,707,762
<b>DÉPENSES . . . . .</b>		<u>7,674,114</u>
<b>REVENU D'EXPLOITATION . . . . .</b>		<u>8,033,648</u>
<b>RÉCLAMATIONS DES ASSURÉS (Voir la page 7)</b>		
Paiements . . . . .	14,866,158	
Recouvrements (y compris gains et pertes au change) . . . . .	<u>11,481,780</u>	<u>3,384,378</u>
<b>EXCÉDENT DU REVENU D'EXPLOITATION SUR LES RÉCLAMATIONS DES ASSURÉS . . . . .</b>		<u>4,649,270</u>
Intérêt des placements . . . . .		<u>8,482,685</u>
		<u>13,131,955</u>
Porté à la réserve d'assurance . . . . .	6,000,000	
Impôt sur le revenu . . . . .	<u>2,861,229</u>	<u>8,861,229</u>
<b>EXCÉDENT GAGNÉ . . . . .</b>		<u><u>\$ 4,270,726</u></u>

## Rapport de l'Auditeur général au Ministre du Commerce

Ottawa, le 19 mars 1969

L'honorable Jean-Luc Pepin,  
Ministre du Commerce  
Ottawa

Monsieur le Ministre,

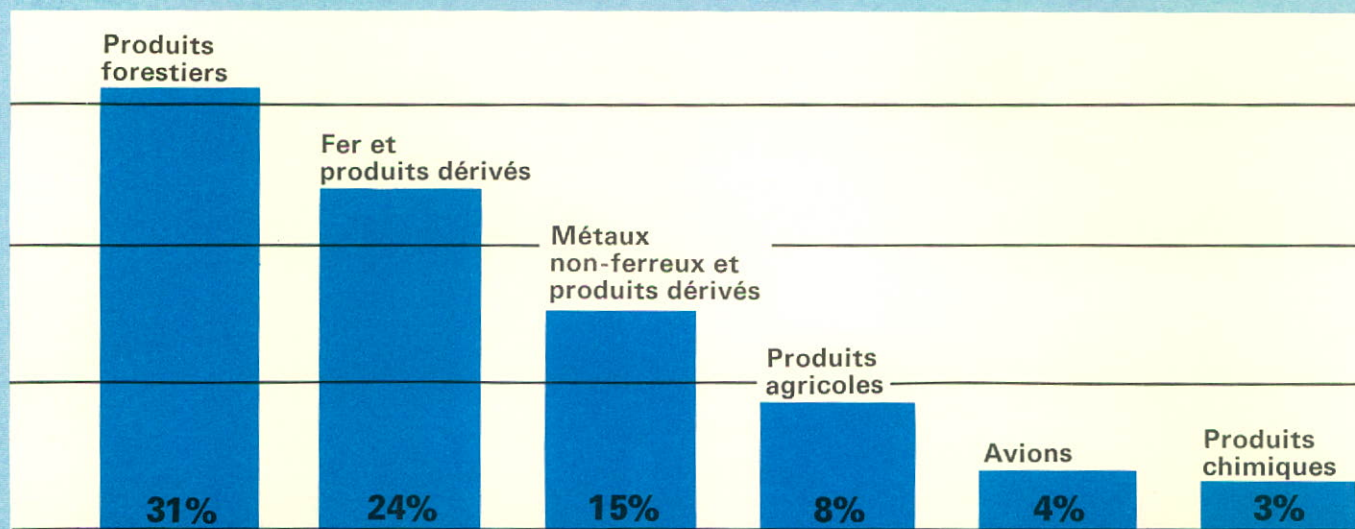
J'ai examiné les comptes et les états financiers de la Société d'assurance des crédits à l'exportation pour l'exercice clos le 31 décembre 1968. Conformément à l'article 87 de la Loi sur l'administration financière, je déclare que, à mon avis

- a) la comptabilité de la Société a été bien tenue ;
- b) les états financiers de la Société
  - (i) ont été établis sur une base conforme à celle de l'année précédente et concordent avec les livres de comptes ;
  - (ii) dans le cas du bilan comprenant le Compte de l'assurance des crédits à l'exportation (Partie I) et le Compte de financement à long terme des exportations (Partie II), donnent une idée exacte et juste de l'état des affaires de la Société, au terme de l'exercice financier ; et
  - (iii) dans le cas de l'état des opérations, donnent une idée exacte et juste des recettes et des dépenses de la Société (y compris celui des réclamations des assurés) pour l'exercice financier ; et
- c) les opérations de la Société dont j'ai eu connaissance étaient dans le cadre de ses pouvoirs, tels qu'ils sont définis dans la Loi sur l'administration financière et toutes autres lois qui lui sont applicables.

Veillez agréer, Monsieur le Ministre, l'assurance de mes sentiments dévoués.

L'Auditeur général du Canada,  
A. M. HENDERSON

**PRINCIPAUX PRODUITS ASSURÉS EN 1968**



**ANALYSE DES PRODUITS ASSURÉS AU COURS DE 1968**

PRODUITS	MONTANT	PRODUITS	MONTANT
	('000)		('000)
<b>ANIMAUX VIVANTS</b>		Papier et autres produits du papier	\$ 6,101
Bétail	\$ 596	Produits chimiques de base	6,366
Autres animaux	46	Autres produits chimiques	806
	<u>\$ 642</u>	Aluminium et alliages	267
		Cuivre et alliages	6,984
		Autres métaux non-ferreux	7,986
		Produits de l'amiante	177
		Produits réfractaires	1,543
		Autres minéraux non-métalliques	132
		Produits textiles — tisser et autres	8,888
		Autres matières fabriquées non-comestibles	9,506
			<u>\$150,267</u>
<b>ALIMENTS, PROVENDES, BOISSONS, TABACS</b>		<b>PRODUITS FINIS NON-COMESTIBLES</b>	
Farine	\$ 5,864	Automobiles et pièces	\$ 1,915
Malt	3,702	Machines agricoles	3,410
Lait et produits laitiers	2,626	Machines industrielles	18,873
Poisson	2,141	Appareils de mesure	1,368
Boissons alcooliques	5	Matériel de communication et équipement connexe	8,337
Autres produits alimentaires et agricoles	4,314	Autre matériel électrique	4,554
	<u>\$ 18,652</u>	Effets personnels et de ménage	6,501
		Produits pharmaceutiques	2,011
		Avions	10,277
		Autres produits finis non-comestibles	10,721
			<u>\$ 67,967</u>
<b>MATIÈRES BRUTES NON-COMESTIBLES</b>		<b>SERVICES</b>	
Fourrures, apprêtées et non-apprêtées	\$ 2,261	Services	\$ 314
Cuir et peaux	1,200		<u>\$ 314</u>
Autres produits bruts d'origine animal	888		
Fibres textiles et produits	1,877		
Graines	828		
Autres matières brutes non-comestibles	2,053		
	<u>\$ 9,107</u>		
<b>MATIÈRES TRAVAILLÉES NON-COMESTIBLES</b>		<b>TOTAL</b>	
Cuir	\$ 1,949		<u>\$246,949</u>
Fer primaire	34		
Produits d'acier	29,745		
Pâte de bois	49,245		
Bois et produits du bois	1,229		
Papier — journal	19,309		

# RÉPARTITION, PAR PAYS, DES POLICES EFFECTIVEMENT SOUSCRITES EN 1968

## AMÉRIQUE DU NORD

	('000)
États-Unis d'Amérique	\$14,189
Mexique	6,996
Saint-Pierre et Miquelon	179
	<hr/>
	\$21,364

## AMÉRIQUE CENTRALE — CARAÏBES

	('000)
Jamaïque	\$ 5,835
Porto Rico	3,882
Barbade	3,662
Trinidad et Tobago	3,084
Bahama	2,320
Salvador	2,043
Antilles britanniques	1,877
Panama	1,478
Bermudes	1,395
Guatemala	1,109
Nicaragua	913
Costa Rica	566
République dominicaine	525
Antilles néerlandaises	504
Honduras	238
Haïti	193
Honduras britannique	75
Cuba	61
Autres Pays	58
	<hr/>
	\$29,818

9%

6%

36%

2%

## MOYEN-ORIENT

	('000)
Syrie	*\$4,600
Iran	1,605
Israël	481
Liban	291
Arabie Séoudite	122
Chypre	93
Koweït	72
Autres Pays	89
	<hr/>
	\$7.353

\*inclus \$4,507 sous Sect. 21

## AMÉRIQUE DU SUD

	('000)
Brésil	*\$ 74,657
Argentine	25,519
Vénézuéla	9,678
Pérou	4,300
Colombie	2,938
Chili	1,951
Guyane	1,064
Équateur	611
Bolivie	468
Uruguay	334
Surinam	232
Autres Pays	18
	<hr/>
	\$121,770

\*inclus \$69,164 sous Sect. 21

### EUROPE

	('000)		
Royaume-Uni	\$31,799	Grèce	1,199
République fédérale de l'Allemagne Occidentale	12,154	Danemark	930
Hongrie	*10,270	Autriche	907
Pologne	**10,027	Yougoslavie	745
France	8,427	Norvège	649
Italie	8,131	Tchécoslovaquie	214
Suisse	5,115	Turquie	99
Suède	2,757	Islande	83
Irlande	2,422	Autres Pays	56
Belgique	2,240		
Pays-Bas	2,148		
Finlande	2,057		
Portugal	1,774		
Espagne	1,273		
U.R.S.S.	1,237		
			<u>\$106,713</u>

\*tout sous Sect. 21  
 \*\*inclus \$9,791 sous Sect. 21

### EXTRÊME-ORIENT

	('000)
Japon	\$14,865
Chine	4,332
Hong-kong	1,973
Corée (Sud)	725
Taiwan	579
Singapour	516
Birmanie	499
Inde	409
Philippines	312
Malaisie	275
Thaïlande	83
Autres Pays	22
	<u>\$24,590</u>

### OCÉANIE

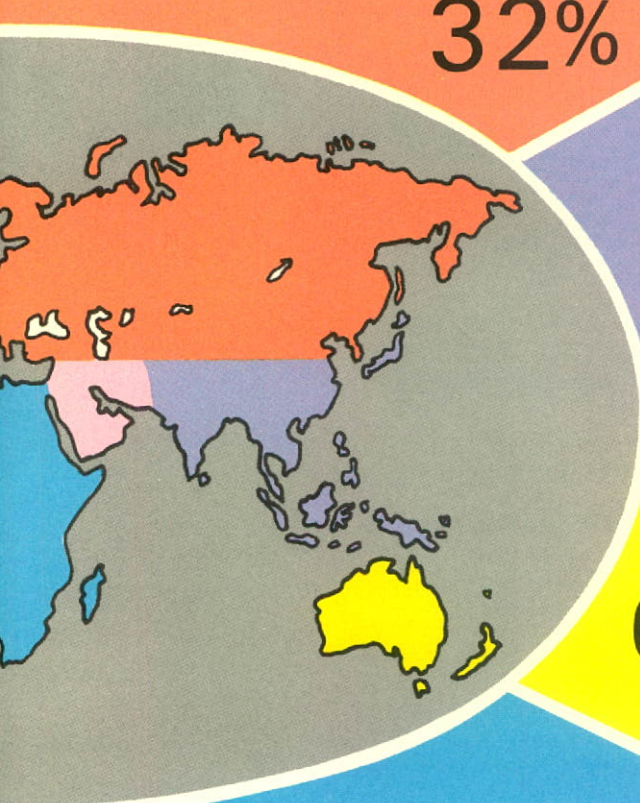
	('000)
Australie	\$16,847
Nouvelle-Zélande	4,716
Océanie française	87
Iles Fidji	53
Autres Pays	11
	<u>\$21,714</u>

32%

7%

6%

2%



### AFRIQUE

	('000)		
Afrique du Sud	\$3,467	Afrique portugaise	159
Ghana	1,503	Togo	110
Ouganda	605	Malawi	101
Zambie	395	Burundi	86
Kénya	201	Libye	85
Gabon	178	Cameroun	52
Libéria	172	Autres Pays	245
			<u>\$7,359</u>

# SOCIÉTÉ D'ASSURANCE DES CRÉDITS À L'EXPORTATION

## ÉTAT, AU 31 DÉCEMBRE 1968, DES ACCORDS DE FINANCEMENT CONCLUS EN VER

Pays et débiteurs ( <i>garant</i> )	Produits financés	Exportateur
<b>Argentine</b>		
Ferrocarriles Argentinos ( <i>Gouvernement de l'Argentine</i> )	Locomotives	Montreal Locomotive Works, Ltd.
La Provincia de La Pampa ( <i>Banco de la Provincia de Buenos Aires</i> )	Niveleuses	The Dominion Road Machinery Co. Ltd.
Direccion Provincial de Vialidad de Santa Fe ( <i>Banco Provincial de Santa Fe</i> )	Niveleuses	The Dominion Road Machinery Co. Ltd.
La Provincia de La Pampa ( <i>Banco de la Provincia de Buenos Aires</i> )	Niveleuses	The Dominion Road Machinery Co. Ltd.
Direccion Provincial de Vialidad de Santa Fe ( <i>Banco Provincial de Santa Fe</i> )	Niveleuses	The Dominion Road Machinery Co. Ltd.
<b>Bahamas</b>		
Le Gouvernement des îles Bahamas	Expansion du système de distribution des eaux	Canada Iron Foundries Ltd.
<b>Bolivie</b>		
Compania Boliviana de Energia Electrica S.A. — Bolivian Power Company Limited ( <i>Corporacion Boliviana de Fomento</i> )	Expansion de système électrique	Montreal Engineering Company Limited
<b>Brésil</b>		
Companhia Siderurgica Nacional	Locomotives	Montreal Locomotive Works Ltd.,
Rede Ferroviaria Federal S.A. ( <i>Tesouro Nacional do Brasil</i> )	Locomotives	General Motors Diesel Ltd.
Companhia Vale do Rio Doce S.A. ( <i>Tesouro Nacional do Brasil</i> )	Locomotives	General Motors Diesel Ltd.
Empresa Brasileira de Telecomunicacoes ( <i>Tesouro Nacional do Brasil</i> )	Equipement de station au sol de satellite de communications	RCA Victor Company Ltd.
<b>Ceylan</b>		
Le Gouvernement de Ceylan	Centrale hydroélectrique	Canadian General Electric Co. Ltd. et T. Ingledow & Associates Ltd.
<b>Chili</b>		
Industrias Forestales S.A. ( <i>Corporacion de Fomento de la Produccion</i> )	Usine de pâte et papiers	John Inglis Co. Ltd. et Sandwell and Co. Ltd.
Companhia Manufacturera de Papeles y Cartones S.A.	Equipement d'usine de pâtes à papier	H. A. Simons (International) Ltd.
<b>Colombie</b>		
Empresa Nacional de Telecomunicaciones ( <i>Banco de la Republica</i> )	Equipement de télécommunications	RCA Victor Company Ltd.
<b>Grèce</b>		
Organization of Telecommunications of Greece, Ltd.	Equipement de télécommunications	Northern Electric Company Limited
<b>Inde</b>		
Le Président de l'Inde	Centrale hydroélectrique	Montreal Engineering Company Limited
Le Président de l'Inde	Usine de feuilles d'aluminium et fonderie •	Aluminum Co. of Canada Ltd.
Le Président de l'Inde	Locomotives	Montreal Locomotive Works, Ltd.
Le Président de l'Inde	Centrale d'énergie nucléaire	Montreal Engineering Company Limited et Energie Atomique du Canada Ltée
Cominco Biani Zinc Limited ( <i>Industrial Finance Corporation of India</i> )	Equipement de fonderie de zinc	Consolidated Mining and Smelting Co. of Canada Ltd.
Le Président de l'Inde	Tunnel aérodynamique trisonique	Canadian Vickers Ltd.
Le Président de l'Inde	Fourneaux d'aciéries	Amco Furnace Contractors Ltd.
Le Président de l'Inde	Centrale hydroélectrique	Montreal Engineering Company Limited
Le Président de l'Inde	Centrale d'énergie nucléaire	Montreal Engineering Company Limited, Montreal Engineering (Eastern) Limited et Energie Atomique du Canada Ltée
Indian Aluminium Co. Ltd.	Usine d'alumine	Aluminum Co. of Canada Ltd.

## DE L'ARTICLE 21A DE LA LOI SUR L'ASSURANCE DES CRÉDITS À L'EXPORTATION

Date du contrat	Montant du contrat ( <i>devises</i> )*	Somme versée ( <i>devise</i> )**	Somme remboursée ( <i>devise</i> )**	Taux d'intérêt	Modalités de remboursement
6 nov., 1961	\$12,325,005	\$12,325,005	\$ 8,532,696	6%	13 v.s. à partir du 11 oct. 1964
11 avril, 1962	944,857	944,857	708,643	6%	16 v.s. à partir du 15 avril 1963
26 mars, 1963	1,858,567	1,858,567	774,403	6%	24 v.s. à partir du 15 janv. 1964
16 mars, 1966	335,880	335,880	201,528	6%	10 v.s. à partir du 15 avril 1966
8 juillet, 1966	3,199,168	3,199,168	479,875	6%	20 v.s. à partir du 3 août 1967
26 oct., 1967	3,800,000	3,100,289	—	6%	25 v.s. à partir du 1er nov. 1969
15 nov., 1968	2,500,000	—	—	6%	25 v.s. à partir du 3 juillet 1971
20 déc., 1961	2,557,800	2,557,800	1,534,680	6%	15 v.s. à partir du 20 déc. 1964
3 avril, 1962	5,923,441 (É.-U.\$ 5,483,092)	5,923,441 (É.-U.\$ 5,483,092)	2,954,750 (É.-U.\$ 2,741,546)	6%	14 v.s. à partir du 15 déc. 1965
27 mars, 1963	2,199,106	2,199,106	1,101,573	6%	10 v.s. à partir du 1er déc. 1966
26 sept., 1968	476,075 (É.-U.\$ 440,370)	—	—	6%	16 v.s. à partir du 21 juin 1970
26 avril, 1963	10,800,000	8,076,179	2,620,262	6%	25 v.s. à partir du 1er fév. 1966
18 août, 1961	13,498,038	14,198,038	5,111,294	6%	25 v.s. à partir du 1er oct. 1964
15 mars, 1963	700,000				
30 août, 1963	5,700,000				
15 oct., 1964	2,820,000				
19 juin, 1967	801,518 (É.-U.\$ 744,225)	644,500 (É.-U.\$ 598,983)	—	6%	17 v.s. à partir du 1er fév. 1969
10 juin, 1966	4,836,000	1,113,079	—	6%	25 v.s. à partir du 1er juin 1969
13 sept., 1967	1,000,000				
4 déc., 1963	\$ 8,000,000	\$ 7,807,773	\$ 258,065	6%	31 v.s. à partir du 1er août 1968
4 déc., 1963	1,000,000	1,733,387	456,000	6%	25 v.s. à partir du 31 mai 1966
11 juin, 1964	900,000				
4 déc., 1963	7,700,000				
27 avril, 1964	37,000,000	31,142,117	—	6%	29 v.s. à partir du 1er fév. 1970
30 avril, 1968	6,500,000				
28 mai, 1964	1,600,000				
2 juillet, 1964	4,200,000	3,870,394	—	6%	23 v.s. à partir du 1er juin 1971
16 oct., 1964	1,960,000	1,755,190	59,394	6%	33 v.s. à partir du 1er nov. 1968
18 fév., 1965	8,000,000	4,934,814	—	6%	31 v.s. à partir du 15 mars 1970
28 fév., 1967	38,500,000	5,133,217	—	6%	29 v.s. à partir du 1er fév. 1973
11 août, 1967	5,500,000	—	—	6%	21 v.s. à partir du 31 mars 1972

# SOCIÉTÉ D'ASSURANCE DES CRÉDITS À L'EXPORTATION

## ÉTAT, AU 31 DÉCEMBRE 1968, DES ACCORDS DE FINANCEMENT CONCLUS EN VERTU

Pays et débiteurs ( <i>garant</i> )	Produits financés	Exportateur
<b>Israël</b> L'Etat d'Israël	Equipement de télécommunications	Automatic Electric (Canada) Ltd.
<b>Libéria</b> Le Gouvernement de la République du Libéria	Equipement de télécommunications	RCA Victor Company Ltd.
<b>Malaisie</b> Le Gouvernement de Malaisie	L'avion Caribou	The deHavilland Aircraft of Canada, Limited
<b>Mexique</b> Ferrocarriles Nacionales de Mexico ( <i>Nacional Financiera S.A.</i> ) Ferrocarriles Nacionales de Mexico ( <i>Nacional Financiera S.A.</i> ) Ferrocarriles Nacionales de Mexico ( <i>Nacional Financiera S.A.</i> ) Fabricas de Papel Tuxtepec S.A. ( <i>Nacional Financiera S.A.</i> )  Ferrocarril del Pacifico, S.A. de C.V. ( <i>Nacional Financiera S.A.</i> ) Ferrocarriles Nacionales de Mexico ( <i>Nacional Financiera S.A.</i> ) Ferrocarriles Nacionales de Mexico ( <i>Nacional Financiera S.A.</i> ) Comision Federal de Electricidad ( <i>Nacional Financiera S.A.</i> )  Ferrocarriles Nacionales de Mexico ( <i>Nacional Financiera S.A.</i> )  Secretaria de Hacienda y Credito Publico Nacional Financiera S.A.	Rails Locomotives Rails Equipement d'usine de pâtes et papiers Rails Rails Rails Programme d'électrification Rails Equipement de télécommunications Isolants de voie	Dominion Steel and Coal Corp., Ltd. Montreal Locomotive Works, Ltd. Dominion Steel and Coal Corp., Ltd. Parsons and Whittemore (Contractors) Ltd. et Sandwell and Co. Ltd.  Dominion Steel and Coal Corp., Ltd. Dominion Steel and Coal Corp., Ltd. Dominion Steel and Coal Corp., Ltd. Divers exportateurs canadiens financés conjointement par le B.I.R.D. et la SACE Dominion Steel and Coal Corp. Ltd., RCA Victor Company Ltd. Spaulding Fibre of Canada Ltd.
<b>Nouvelle-Zélande</b> Air New Zealand Limited ( <i>Le Gouvernement de Nouvelle-Zélande</i> )	Simulateur de vol numérique DC-8-52	CAE Industries Ltée
<b>Pakistan</b> East Pakistan Industrial Development Corporation ( <i>Gouvernement du Pakistan</i> ) East Pakistan Water and Power Development Authority ( <i>Gouvernement du Pakistan</i> ) East Pakistan Water and Power Development Authority ( <i>Gouvernement du Pakistan</i> ) Le Président du Pakistan	Equipement d'usine de papiers Programme d'électrification Programme d'électrification Centrale d'énergie nucléaire	Canadian General Electric Co. Ltd. et Sandwell Consultants Ltd. Pelletier Engineering (International) Ltd. Pelletier Engineering (International) Ltd. Canadian General Electric Co. Ltd.
<b>Philippines</b> Philippine Long Distance Telephone Company ( <i>National Investment and Development Corporation</i> ) Philippine Long Distance Telephone Company ( <i>National Investment and Development Corporation</i> ) Republic Telephone Company Incorporated ( <i>National Investment and Development Corporation</i> )	Equipement de télécommunications Equipement de télécommunications Equipement de télécommunications	Automatic Electric (Canada) Ltd. Automatic Electric (Canada) Ltd. Northern Electric Company Limited
<b>Taiwan</b> Vocational Assistance Commission for Retired Servicemen, Executive Yuan ( <i>Bank of Taiwan</i> )	Entreprise de bois d'oeuvre, de contre-plaqué et de meubles	Canadian Transoceanic Technical Services Ltd.
<b>République de Turquie</b> Gouvernement de la République de Turquie	Equipement de télécommunications	Northern Electric Company Limited
<b>République Arabe Unie</b> Gouvernement de la République Arabe Unie	Equipement de télécommunications	RCA Victor Company Ltd.



## DU DE L'ARTICLE 21A DE LA LOI SUR L'ASSURANCE DES CRÉDITS À L'EXPORTATION

Date du contrat	Montant du contrat (devises)*	Somme versée (devise)**	Somme remboursée (devise)**	Taux d'intérêt	Modalités de remboursement
4 oct., 1963	2,205,110	2,205,110	735,037	6%	21 v.s. à partir du 15 sept. 1965
1 fév., 1962	1,498,751 (É.-U.\$ 1,388,000)	1,498,751 (É.-U.\$ 1,388,000)	296,403 (É.-U.\$ 275,000)	6%	25 v.s. à partir du 1er fév. 1965
29 mars, 1968	7,680,000	4,866,605	—	6%	32 v.t. à partir du 1er sept. 1969
27 nov., 1961	12,810,259 (É.-U.\$11,981,339)	12,810,259 (É.-U.\$11,981,339)	11,365,504 (É.-U.\$10,635,448)	6%	28 v.t. à partir du 1er sept. 1962
23 janv., 1963	16,222,065 (É.-U.\$15,022,000)	16,222,065 (É.-U.\$15,022,000)	7,191,261 (É.-U.\$ 6,676,445)	6%	18 v.s. à partir du 30 avril 1965
30 janv., 1963	25,817,724 (É.-U.\$23,952,435)	25,817,724 (É.-U.\$23,952,435)	15,903,574 (É.-U.\$14,742,499)	6%	13 v.s. à partir du 1er fév. 1965
12 mai, 1964	2,968,625 (É.-U.\$ 2,750,000)	2,965,087 (É.-U.\$ 2,746,727)	1,045,708 (É.-U.\$ 970,588)	6%	17 v.s. à partir du 1er mai 1966
31 août, 1964	2,990,827 (É.-U.\$ 2,787,364)	2,990,827 (É.-U.\$ 2,787,364)	1,996,813 (É.-U.\$ 1,858,242)	6%	12 v.s. à partir du 1er janv. 1965
25 mai, 1965	9,842,680 (É.-U.\$ 9,147,450)	9,842,680 (É.-U.\$ 9,147,450)	4,220,467 (É.-U.\$ 3,920,336)	6%	14 v.s. à partir du 15 mars 1966
24 mai, 1966	9,834,164 (É.-U.\$ 9,099,996)	9,834,164 (É.-U.\$ 9,099,996)	—	6%	10 v.s. à partir du 1er janv. 1969
26 oct., 1966	5,401,074 (É.-U.\$ 5,000,000)	904,296 (É.-U.\$ 840,476)	—	6%	25 v.s. à partir du 1er nov. 1969
26 juin, 1967	6,742,257 (É.-U.\$ 6,270,000)	8,981,610 (É.-U.\$ 8,332,999)	—	6%	12 v.s. à partir du 15 mars 1969
27 sept., 1967	2,239,353 (É.-U.\$ 2,062,999)		—	6%	27 v.s. à partir du 1er juin 1969
31 août, 1967	4,431,954 (É.-U.\$ 4,100,000)	886,012 (É.-U.\$ 820,000)	—	6%	11 v.s. à partir du 1er juillet 1970
5 déc., 1968	910,350	—	—	6%	11 v.s. à partir du 1er mai, 1971
22 janv. 1968	756,976	—	—	6%	68 mensuels commençant un mois après le 1er déboursé.
23 nov., 1962	6,232,449	6,232,449	1,745,086	6%	25 v.s. à partir du 1er sept. 1965
12 juin, 1963	6,000,000	6,000,000	750,000	6%	32 v.s. à partir du 1er fév. 1967
9 août, 1965	5,300,000	4,599,234	—	6%	32 v.s. à partir du 15 juillet 1969
29 déc., 1965	24,678,100	16,405,220	—	6%	31 v.s. à partir du 15 déc. 1970
22 sept., 1964	13,500,000	13,500,000	3,214,286	6%	21 v.s. à partir du 15 juillet 1966
13 déc., 1967	11,020,000	9,881,793	524,762	6%	21 v.s. à partir du 1er nov. 1968
13 juin, 1968	2,646,000	897,043	—	6%	20 v.s. à partir du 15 déc. 1970
29 sept., 1965	5,000,000	3,852,455	833,333	6%	12 v.s. à partir du 1er fév. 1968
28 juin, 1967	20,370,379	4,116,219	—	6%	31 v.s. à partir du 1er juillet 1972
30 juin, 1965	4,087,710 (É.-U.\$ 3,791,500)	3,967,044 (É.-U.\$ 3,679,883)	—	6%	17 v.s. à partir du 1er juin 1967 (Arriérés des versements échus en 1967 et en 1968)
	<u>\$408,322,262</u>	<u>\$299,949,448</u>	<u>\$77,551,397</u>		

\*Devises américaines: somme déboursée — taux officiel le jour de la transaction;  
sommes non déboursées — E.-U. \$1.00 = \$1.08108.

\*\*Conversion en devises américaines selon le taux officiel le jour de la transaction.

## RÉSUMÉ STATISTIQUE

	1968	1967
<b>ASSURANCE EN VERTU DE L'ARTICLE 14</b> (Assurance au compte propre de la Corporation)		
<b>Risques assurés par régions du monde</b>		
Amérique du Nord . . . . .	\$ 21,364	\$ 8,127
Amérique centrale — Caraïbes . . . . .	29,818	30,689
Amérique du Sud . . . . .	52,606	30,954
Europe . . . . .	86,652	90,904
Moyen-Orient . . . . .	2,846	3,731
Afrique . . . . .	7,359	11,870
Extrême - Orient . . . . .	24,590	16,051
Océanie . . . . .	21,714	21,581
Total . . . . .	\$246,949	\$213,907
<b>Risques assurés par groupes de pays</b>		
Pays du Commonwealth . . . . .	\$ 78,969	\$ 83,364
Pays de l'Amérique latine . . . . .	69,116	46,267
Marché commun . . . . .	33,100	32,066
Autres . . . . .	65,764	52,210
Total . . . . .	\$246,949	\$213,907
<b>Principaux produits assurés</b>		
Produits forestiers . . . . .	\$ 75,884	\$ 55,606
Fer et produits dérivés . . . . .	58,282	62,045
Produits agricoles . . . . .	20,122	27,871
Métaux non-ferreux et produits dérivés . . . . .	37,286	20,691
Produits chimiques . . . . .	7,172	9,084
Avions . . . . .	10,277	14,403
Autres produits . . . . .	37,926	24,207
Total . . . . .	\$246,949	\$213,907
<b>ASSURANCE EN VERTU DE L'ARTICLE 21</b> (Assurance au compte du Gouvernement)		
<b>Risques assurés par groupes de pays</b>		
Pays de l'Europe de l'Est . . . . .	\$ 20,061	\$ 22,447
Pays d'Amérique latine . . . . .	69,164	1,355
Autres pays . . . . .	4,507	—
Total . . . . .	\$ 93,732	\$ 23,802
<b>Principaux produits assurés</b>		
Avions . . . . .	\$ 69,164	\$ —
Céréales . . . . .	24,568	22,447
Autres produits . . . . .	—	1,355
Total . . . . .	\$ 93,732	\$ 23,802
<b>FINANCEMENT EN VERTU DE L'ARTICLE 21A</b>		
Montant des contrats de financement conclus . . . . .	\$ 21,469	\$ 94,436
Déboursés aux exportateurs canadiens . . . . .	53,622	35,898
Remboursements effectués par les emprunteurs		
étrangers — Principal . . . . .	21,895	19,586
— Intérêt . . . . .	12,074	10,073

**1966****1965****1964****1963****1962***(en milliers de dollars)*

\$ 6,160	\$ 5,792	\$ 6,776	\$ 11,445	\$ 9,401
26,295	23,093	18,070	15,775	12,782
35,533	21,452	18,184	19,417	21,805
56,003	52,746	54,184	33,878	28,845
2,152	1,645	4,746	1,439	965
4,103	7,664	10,004	6,151	7,935
8,405	2,911	1,790	2,296	2,260
16,649	18,477	17,465	9,703	12,366
\$155,300	\$133,780	\$131,219	\$100,104	\$ 96,359

\$ 57,632	\$ 53,344	\$ 48,597	\$ 34,167	\$ 38,891
50,222	33,391	27,681	31,582	32,455
22,886	20,883	18,487	13,526	11,013
24,560	26,162	36,454	20,829	14,000
\$155,300	\$133,780	\$131,219	\$100,104	\$ 96,359

\$ 41,768	\$ 35,072	\$ 27,456	\$ 14,691	\$ 10,794
39,676	28,753	43,963	35,106	36,764
21,576	23,667	14,182	15,541	16,914
16,074	15,011	16,947	9,805	7,279
9,940	10,352	9,270	8,516	7,985
4,302	—	1,271	132	3,970
21,964	20,925	18,130	16,313	12,653
\$155,300	\$133,780	\$131,219	\$100,104	\$ 96,359

\$ 43,158	\$ 78,520	\$146,929	\$ 43,004	\$ 34,444
—	—	—	2,974	—
9,200	—	67,951	—	14,993
\$ 52,358	\$ 78,520	\$214,880	\$ 45,978	\$ 49,437

\$ 9,200	\$ —	\$ 67,951	\$ —	\$ 14,993
43,158	78,520	145,065	43,004	34,444
—	—	1,864	2,974	—
\$ 52,358	\$ 78,520	\$214,880	\$ 45,978	\$ 49,437

\$ 23,606	\$ 56,912	\$ 67,939	\$ 88,203	\$ 14,599
44,555	41,823	57,279	43,690	22,086
18,135	11,780	3,479	2,195	481
9,385	6,749	3,523	1,154	134

