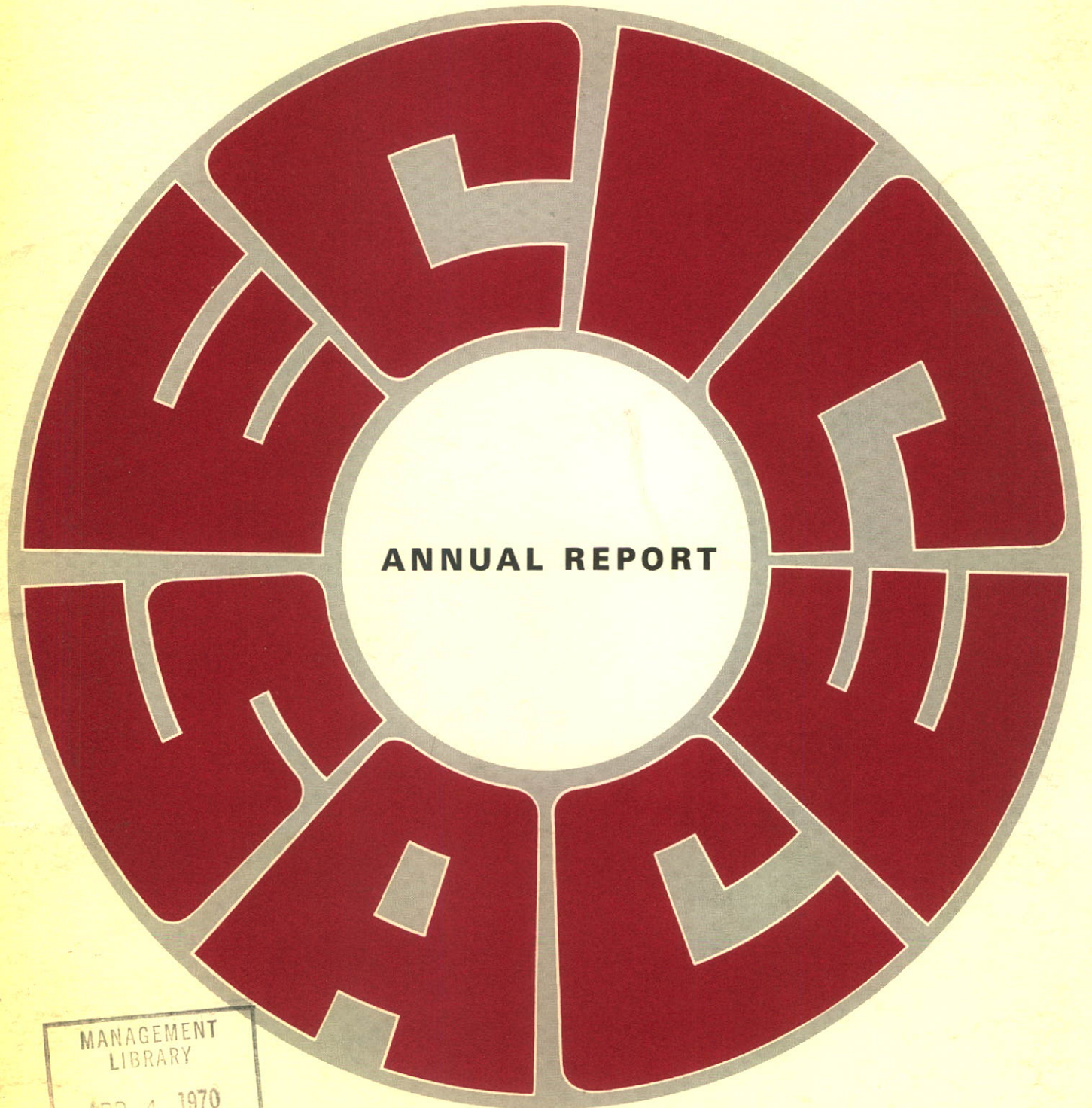


**EXPORT CREDITS INSURANCE CORPORATION**



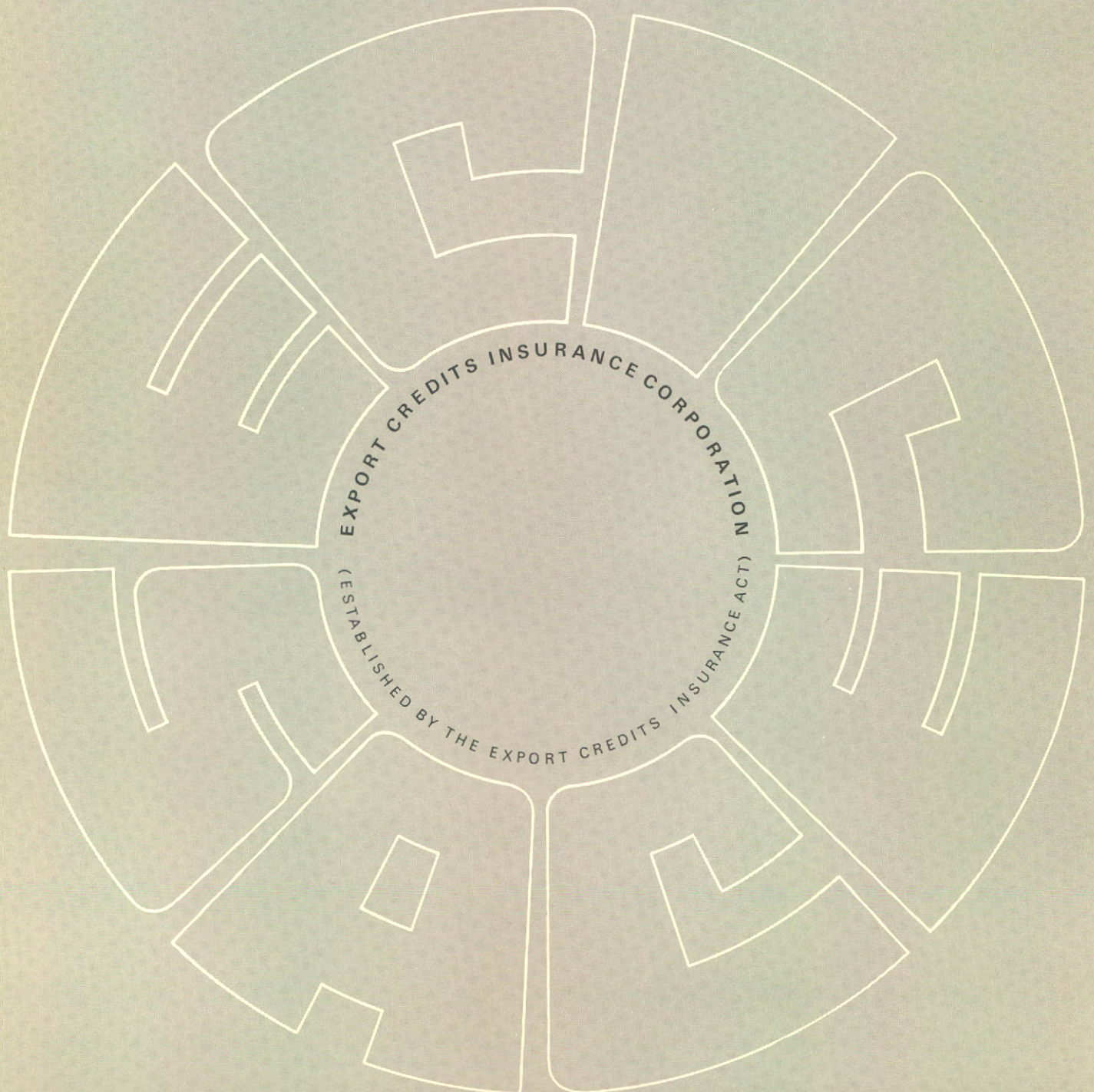
MANAGEMENT  
LIBRARY  
APR 4 1970  
UNIVERSITY

FOR THE NINE MONTHS ENDED SEPTEMBER 30, 1969



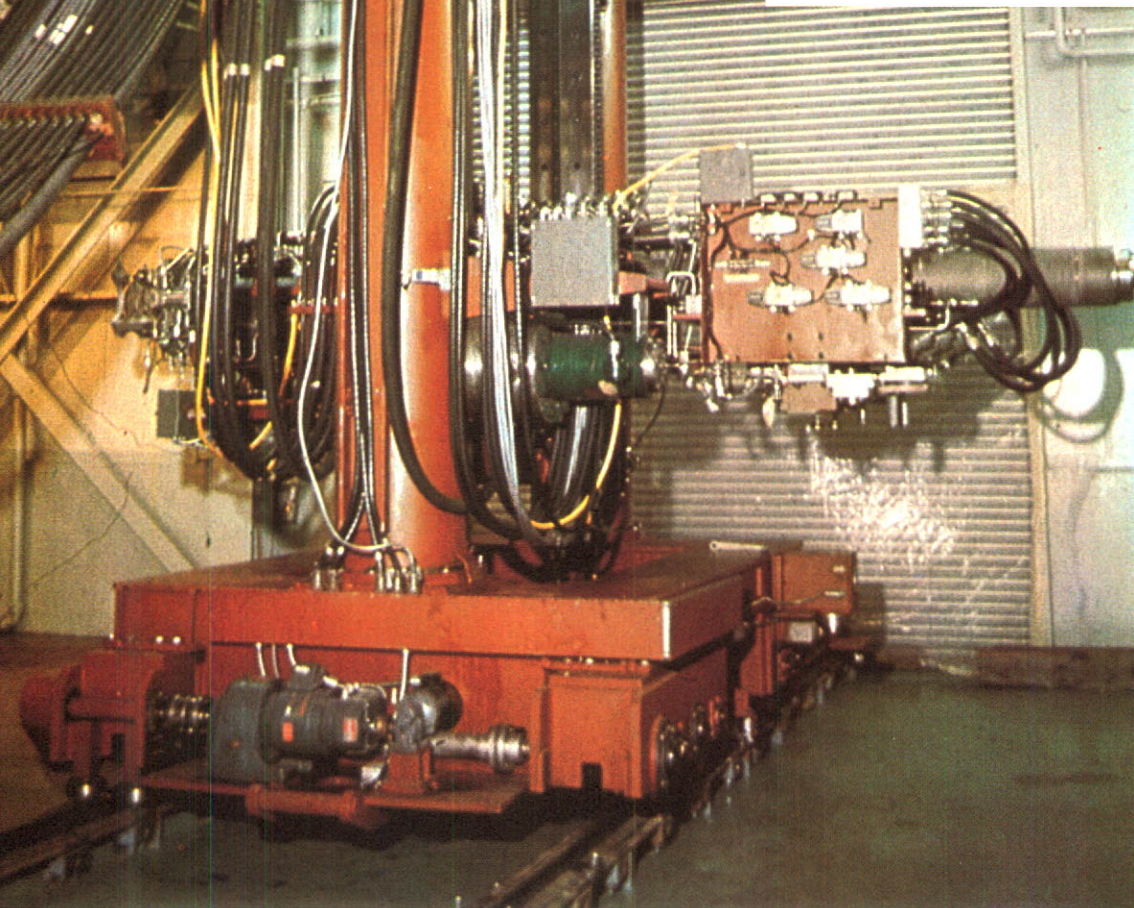
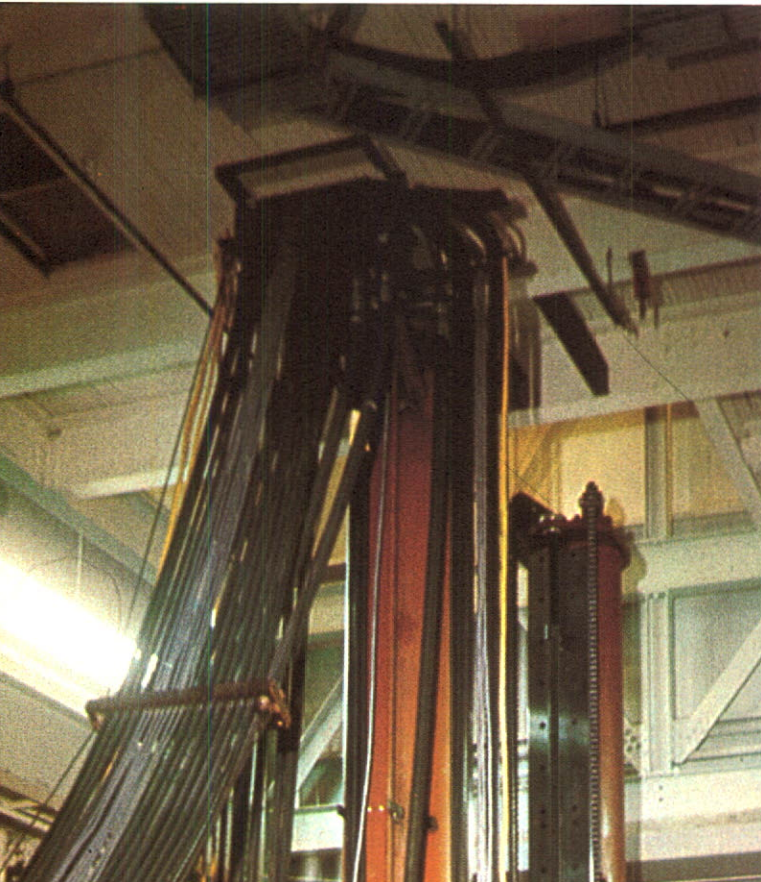
# TWENTY-SIXTH ANNUAL REPORT

AND FINANCIAL STATEMENTS FOR THE NINE MONTHS ENDED SEPTEMBER 30, 1969



HEAD OFFICE: OTTAWA, BRANCHES: MONTREAL, TORONTO AND VANCOUVER  
REPRESENTATIVES: (THROUGH THE DEPARTMENT OF TRADE AND COMMERCE) HALIFAX, WINNIPEG, EDMONTON

*Paper rolls being loaded for export. Wood and wood products are among Canada's major consumer-goods exports and account for 21% of all goods insured by ECIC during its operation. Wood pulp and newsprint are the major items insured.*



*ECIC has signed agreements to provide loans totalling \$100 million for sales of three Canadian designed and engineered nuclear power plants. This is a CGE fuelling machine for the CANDU reactor under construction in East Pakistan.*

## C O N T E N T S

---

Directors, Executive Officers and Advisory Council . . . . .	4
Highlights . . . . .	5
Report by the Chairman of the Board . . . . .	6
Report of the Auditor General . . . . .	11
Balance Sheet: Export Credits Insurance Account . . . . .	12
Balance Sheet: Long Term Export Financing Account . . . . .	14
Statement of Operations . . . . .	16
Statement of Earned Surplus . . . . .	17
Financing Agreements by Countries . . . . .	18
Statistical Review . . . . .	22
Export Development Corporation . . . . .	26

---

## **BOARD OF DIRECTORS**

J. H. WARREN, *Chairman, Deputy Minister of Industry, Trade and Commerce*

R. B. BRYCE, *Deputy Minister of Finance*

L. C. AUDETTE, *Q.C., Chairman, Tariff Board*

C. L. READ, *Director, Government Finance Division, Department of Finance*

J. C. LANGLEY, *Assistant Under-Secretary of State for External Affairs*

A. G. KNIEWASSER, *Senior Assistant Deputy Minister, Department of Industry Trade and Commerce,*

H. T. AITKEN, *President*

---

## **EXECUTIVE OFFICERS**

H. T. AITKEN, *President*

T. CHASE-CASGRAIN, *Vice President*

V. L. CHAPIN, *Vice President*

S. A. GILLIES, *Secretary*

---

## **ADVISORY COUNCIL**

C. C. BRANNAN, *Hamilton*

L. HÉBERT, *Montreal*

C. KROFT, *Winnipeg*

L. G. LUMBERS, *Toronto*

FLETCHER S. SMITH, *Halifax*

J. H. SMITH, *Toronto*

---

## HIGHLIGHTS

	1969 Nine Months Ended Sept. 30	1968 Twelve Months Ended Dec. 31
<b>SECTION 14 OPERATIONS</b>		
Policies in Force September 30, . . . . .	873	780
Exports Insured . . . . .	\$170,596,000	\$246,949,000
Premiums Earned . . . . .	715,000	931,000
Policyholders' Claims		
Payments . . . . .	687,000	886,000
Recoveries . . . . .	289,000	739,000
Underwriting Reserve September 30, . . . . .	6,000,000	6,000,000
Earned Surplus September 30, . . . . .	4,230,000	4,270,000
<b>SECTION 21 OPERATIONS</b>		
Policies Written . . . . .	5	22
Exports Insured . . . . .	\$ 4,073,000	\$ 93,732,000
Premiums . . . . .	28,000	1,257,000
<b>SECTION 21A OPERATIONS</b>		
Financing Agreements Signed . . . . .	10	7
Value of Contracts Signed . . . . .	\$ 55,819,000	\$ 21,469,000
Disbursements to Canadian Exporters . . . . .	43,105,000	53,622,000
Repayments — Principal . . . . .	21,758,000	21,938,000
— Interest . . . . .	10,973,000	12,074,000

# EXPORT CREDITS INSURANCE CORPORATION

December 31, 1969

The Honourable Jean-Luc Pepin  
Minister of Industry, Trade and Commerce  
OTTAWA

Dear Sir:

In accordance with Section 17 of the Export Credits Insurance Act, I have the honour to transmit to you the attached statements of the accounts of the Export Credits Insurance Corporation for the nine months ended September 30, 1969, including, as required by Section 87 of the Financial Administration Act, the Auditor General's report on the result of his examination of the accounts and financial statements.

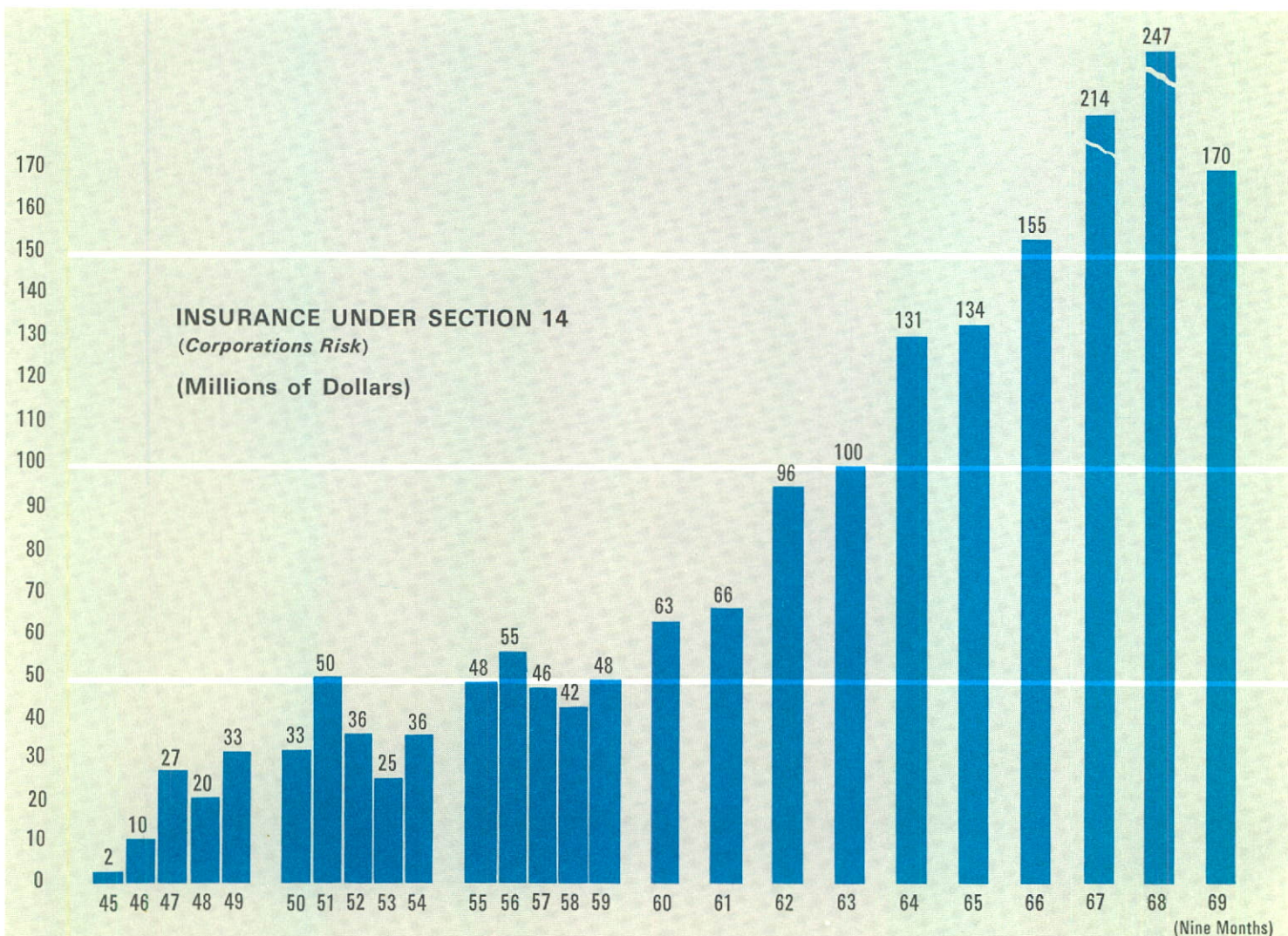
The Export Development Act, which was proclaimed on October 1, 1969, repealed Part I of the Export Credits Insurance Act and established the Export Development Corporation as successor to all property, rights, obligations and liabilities of the Export Credits Insurance Corporation.

This report and the attached statements, then, constitute the final Annual Report and Financial Statements of the Export Credits Insurance Corporation.

ECIC was established by the Export Credits Insurance Act, 1944-45, to encourage the expansion of Canada's export trade. It issued its first insurance Policy in September, 1945 and operated until 1960 exclusively as an export credits insurer. In the late 1950's, however, it became apparent that when capital equipment was required for large projects in many foreign countries, long term export financing was a necessity. Canadian producers of major capital goods and related services, often involving extensive design, manufacture and installation periods and requiring extended credit terms, had no ready source of financing. Despite their extensive know-how and ability in the design and construction of pulp and paper mills, hydro-electric plants, transportation and telecommunications systems, and the like, they were unable to match the long credit terms required by international competition.

When, in 1960, the decision was taken by the government to provide direct long term financing to foreign buyers of major Canadian capital equipment, ECIC was authorized to administer the program.

Until it ceased operations on September 30, 1969, ECIC continued to operate in these complementary fields: export credits insurance and long term export financing. Using these facilities,





which were not available from commercial sources, Canadian exporters who were competitive in world markets in terms of price, quality and service, were able to meet international credit terms.

## Export Credits Insurance

ECIC offered insurance to all persons in Canada exporting goods or services on credit terms, to protect them against non-payment by foreign buyers arising from credit and political risks associated with foreign trade. While the largest part of its business related to the export of consumer goods sold on short term credit of 30, 60 and 90 days, ECIC also insured export sales of capital goods involving credit periods of up to five years, the usual maximum commercial limit for supplier credit in international trade. Policies were issued to exporters of general commodities under which insurance cover was provided for their export business during the succeeding twelve months. In the case of sales involving capital goods, a specific Policy was issued to cover each contract. Policies were also available for contracts involving construction, engineering and technical services.

Policies were issued either at ECIC's risk or at the risk of the Government. Under Section 14 of the Export Credits Insurance Act, ECIC was empowered to insure at its own risk up to a maximum liability of \$200 million under contracts outstanding at any one time; under Section 21 the Governor in Council could authorize ECIC to insure, at the risk of the Consolidated Revenue Fund, up to a maximum liability of \$600 million.

At September 30, 1969 there were 931 Policies in force under Sections 14 and 21 of the Act, up from 869 Policies in force at December 31, 1968. During its 25 years of existence, ECIC insured export sales totalling \$2,862 million, of which \$1,888 million was at its own risk, with the balance at the risk of the Consolidated Revenue Fund.

## Insurance Under Section 14

The volume of business insured by ECIC for its own account in 1969, to September 30, totalled \$171 million. There were 873 Policies current at September 30, 1969 covering a wide variety of products exported all over the world. This was an increase of 93 over the number of Policies current at December 31, 1968. A classification of these Policies by export volume (estimated by Policyholders in their applications) is shown in Figure 1 of this Report.

At September 30, 1969 the aggregate of the maximum liabilities under the outstanding Policies was \$182,877,000.

## Policyholders' Claims

Claims paid during the nine months ended September 30, 1969 totalled \$687,000 as compared to \$886,000 paid in all of 1968. Of the claims payments in 1969, almost the entire

## General Commodities Policies

	<i>Policies</i>	<i>Estimated Export Volume</i>
\$ 25,000 and under . . . . .	130	\$ 2,176,000
\$ 25,001 to \$ 100,000 . . . . .	325	19,800,000
\$ 100,001 to \$ 250,000 . . . . .	109	19,980,000
\$ 250,001 to \$1,000,000 . . . . .	94	54,100,000
\$1,000,001 and over . . . . .	40	176,700,000
	<u>698</u>	<u>\$272,756,000</u>

## Capital Goods Policies

	<i>Policies</i>	<i>Contract Amount</i>
\$ 25,000 and under . . . . .	13	\$ 277,000
\$ 25,001 to \$ 100,000 . . . . .	71	3,892,000
\$ 100,001 to \$ 250,000 . . . . .	39	6,194,000
\$ 250,001 to \$1,000,000 . . . . .	32	17,399,000
\$1,000,001 and over . . . . .	20	49,406,000
	<u>175</u>	<u>\$ 77,168,000</u>

Figure 1

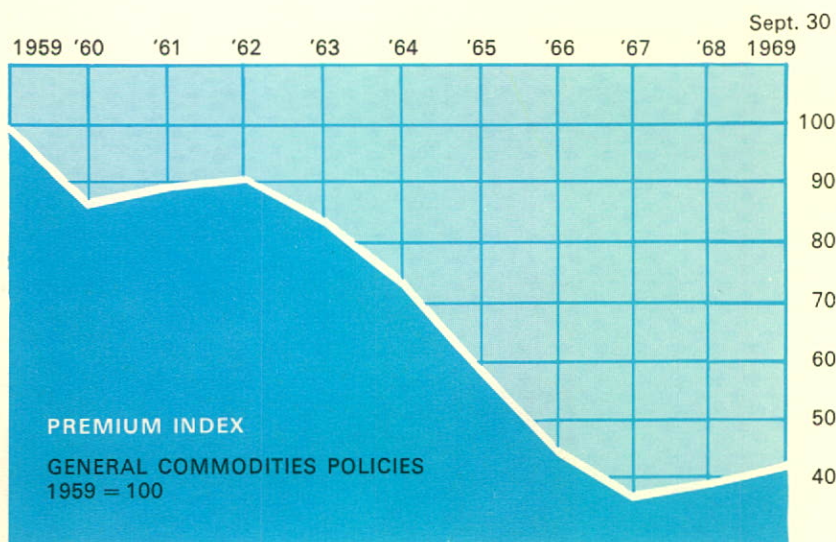


Figure 2

<i>Nature of Claims</i>	<i>Claims Paid</i>	<i>Recoveries</i>	<i>Written Off</i>	<i>Net Outstanding</i>
Insolvency	\$ 726,000	\$ 187,000	\$371,000	\$ 168,000
Default	3,304,000	1,429,000	718,000	1,157,000
Exchange Transfer	11,399,000	9,910,000	92,000	1,397,000
Other Political	124,000	12,000	100,000	12,000
<i>Gain on Exchange*</i>		232,000	(232,000)	
	<u>\$15,553,000</u>	<u>\$11,770,000</u>	<u>\$1,049,000</u>	<u>\$2,734,000</u>

\*Net difference obtained when converting foreign currencies recovered.

Figure 3

amount, \$627,000, was paid under the default risk. Recoveries of \$289,000 were received during the year. Of this amount \$55,000 pertained to claims paid in 1969, and the balance was in respect of claims paid in previous years. The claims experience of ECIC from the commencement of operations in 1945 to September 30, 1969, analyzed by type of risk insured, is shown in Figure 3. The total number of claims paid was 2,214 to 282 Policyholders.

### Guarantees to Bank Under Sections 14 and 21

ECIC was authorized in 1965 to issue a 100% unconditional guarantee to any Canadian chartered bank which agreed to provide non-recourse financing to the insured Canadian exporter selling capital equipment to foreign buyers on medium term credit. An insurance Policy provided cover to the exporter during the production period of the goods. Once the buyer accepted the goods, the guarantee went into effect, and the bank waived recourse to the exporter. Since February, 1966 ECIC has issued to Canadian chartered banks 25 guarantees having a total value of about \$34 million. At September 30, 1969 guarantees issued and in force amounted to \$12,000,000 under Section 14 and \$20,000,000 under Section 21.

### Insurance Under Section 21

Section 21 of the Act provided among other things, that where the Board of Directors was of the opinion that a proposed contract of insurance would impose upon ECIC a liability for a term or in an amount in excess of that which it would normally undertake in relation to any one contract, exporter, commodity, or country, and in the

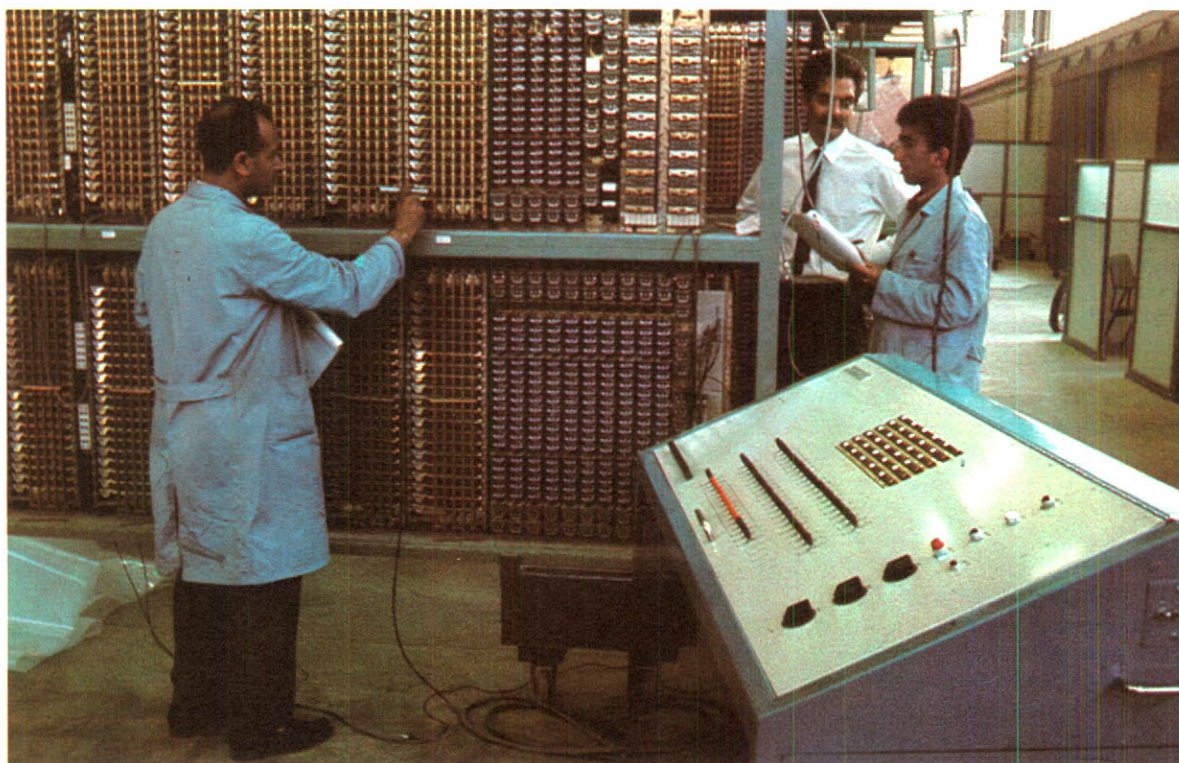
opinion of the Minister of Industry, Trade and Commerce it was in the national interest that the proposed contract be entered into, the Governor in Council could authorize ECIC to enter into the contract of insurance.

There were 58 Policies in force under this Section at September 30, 1969, having a maximum liability of \$130,923,000. There have never been any claims under this Section. Under the Act, ECIC paid the premiums received on Section 21 insurance to the Receiver General of Canada after deducting expenses and overhead incurred in administering the Policies.

### Operating Results

During the nine months ended September 30, 1969, operating expenses and net claims exceeded income (including ECIC's portion of premiums, fees, and interest earned in respect of contracts entered into under Section 21 and Section 21A of the Export Credits Insurance Act) by \$334,000. After taking into account interest of \$294,000 earned on investments, the Corporation's operation for the nine months resulted in a net loss of \$40,000.

It was the aim of ECIC to provide insurance on a cost basis. Premiums were charged at rates which would, it was hoped, over a period of years just meet ECIC's operating expenses and net claims. It will be noted from Exhibit B of the financial statements that the excess of operating income over expenses and Policyholders' claims to date from the inception of ECIC, amounts to \$4.3 million, a sum equal to about 0.2% of the \$1,888 million of exports insured. This \$4.3 million constitutes a reserve of only 2.4% of the liabilities under contracts of insurance issued at ECIC's own risk at September 30, 1969.



## Long Term Export Financing

Through its powers under Section 21A of the Act, ECIC could, when authorized by the Governor in Council, provide loans to importers to finance the purchase by them of capital goods from Canada, as well as related engineering and technical services. The Section limited maximum liability thereunder to \$500 million at any one time. The required moneys were available to ECIC from the Consolidated Revenue Fund.

The purpose of Section 21A long term export financing was to enable Canadian exporters of capital equipment and related services to offer the same scope of financial credit facilities available from major foreign competitors when the terms required extended beyond those normally available from commercial sources.

At September 30, 1969, after nine years of operation of Section 21A facilities, 61 financing agreements, having a total value of \$457 million, and involving projects in 20 countries have been signed. Disbursements under these agreements to September 30, 1969 totalled \$343 million. Repayments from the foreign borrowers were \$100 million.

### Transactions During the Year

During the nine months covered by this report, ten financing agreements signed with borrowers

had a total value of \$56 million as compared with only \$21 million signed during 1968. One of the agreements signed provided for a loan of \$5 million to Nacional Financiera S.A. — the industrial development bank of Mexico — for re-lending to purchasers of capital goods from Canada. This type of loan is intended to assist Canadian exporters of capital equipment where the sale price is below \$1 million, the minimum for ECIC's long term loans. The loan was the only one of its type made by ECIC.

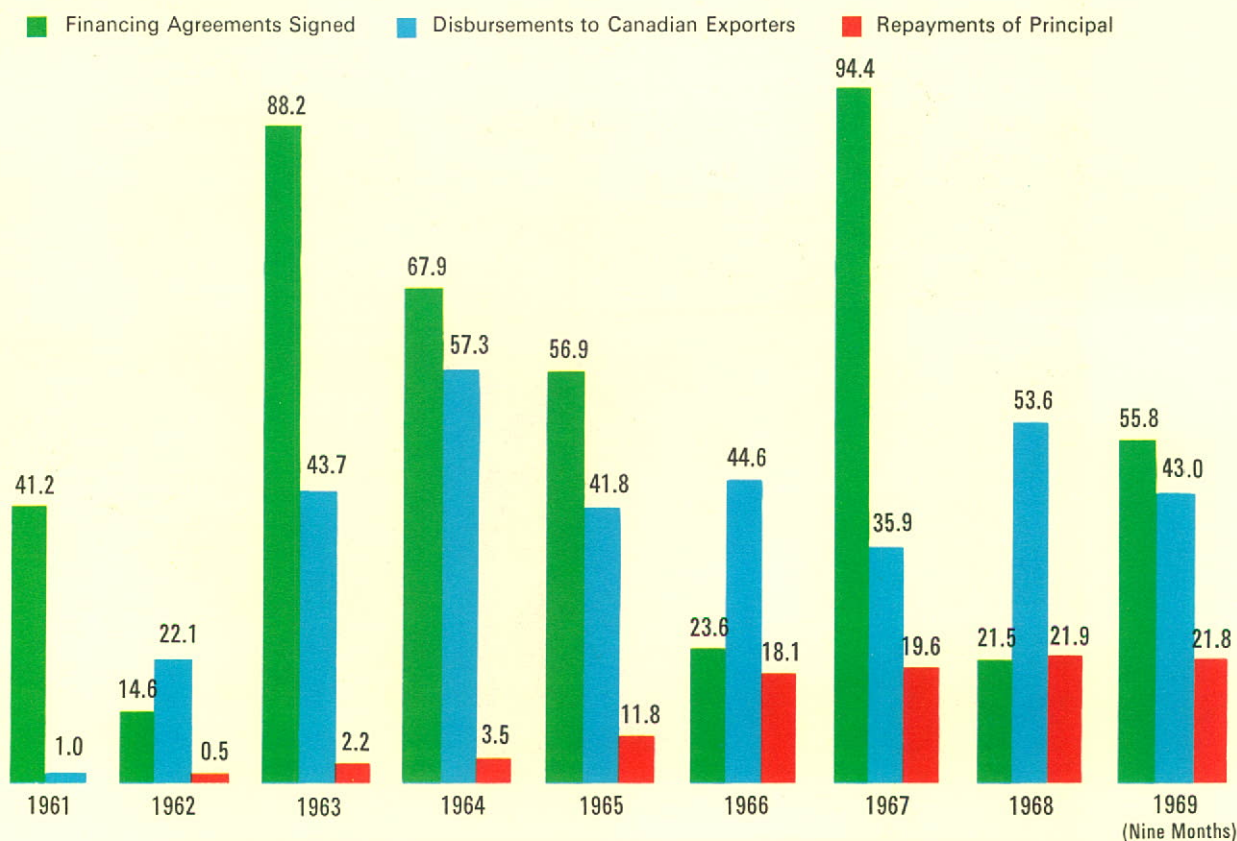
Disbursements to Canadian Exporters during the nine months to September 30, 1969 totalled \$43 million as compared with \$54 million during the whole of 1968.

## General

### Advisory Council

During its existence, ECIC was greatly assisted in its operations by an Advisory Council representing nearly every facet of the Canadian industrial, financial and engineering communities. Many outstanding Canadians representing agriculture, finance, fisheries, forest industries, light and heavy machinery and other capital goods industries, and engineering services freely gave

LONG TERM EXPORT FINANCING (Millions of dollars)



of their time to ensure the success of ECIC's operations and the development of the scope of its services.

On behalf of the Board of Directors, I record the thanks due to the Council for its valuable advice and assistance contributed over the years.

### Berne Union

ECIC was a member of the Union d'Assureurs des Crédits Internationaux (Berne Union), an international association of export credits insurers. The principal object of the Union is to work for rational development of credit insurance in the international field. Members make known to one another results obtained in this sphere. The Union provides a medium for the reliable exchange among its members of authentic information on credit terms currently being granted in international trade. At its meetings the member countries, representing the majority of the large trading nations of the world, review in detail the results of their operations and discuss the general economic outlook in various importing countries.

### Branches

ECIC maintained branches in Montreal, Toronto and Vancouver, with areas of responsibility in, respectively, Quebec and the Maritimes, Ontario, and Western Canada. In addition, ECIC's services for the exporting community were available through the regional offices of the Department of Industry, Trade and Commerce in Halifax, Winnipeg, Regina and Edmonton.

### Staff

ECIC's staff, as at September 30, 1969 numbered 114. I am requested by the Board of Directors, Sir, to express our thanks to that staff for good work.

All the employees of ECIC became employees of the Export Development Corporation on October 1, 1969.

Yours faithfully,  
J. H. WARREN,  
Chairman.



*Agricultural products sold on short credit terms amounted to 12% of all goods insured by ECIC since 1945. The major portion of these products consists of flour, malt, milk and milk products; others included in the category are fresh fruit, vegetables and fish.*

## **Report of the Auditor General to the Minister of Trade and Commerce**

Ottawa, December 19, 1969.

The Honourable Jean-Luc Pepin,  
Minister of Industry, Trade and Commerce,  
Ottawa.

Sir,

I have examined the accounts and financial statements of Export Credits Insurance Corporation for the nine months ended September 30, 1969. In compliance with the requirements of section 87 of the Financial Administration Act I report that, in my opinion :

- (a) proper books of account have been kept by the Corporation ;
- (b) the financial statements of the Corporation
  - (i) were prepared on a basis consistent with that of the preceding year and are in agreement with the books of account,
  - (ii) in the case of the balance sheet comprising Export Credits Insurance Account (Part I) and Long Term Export Financing Account (Part II), give a true and fair view of the state of the Corporation's affairs as at the end of the financial year, and
  - (iii) in the case of the statement of operations, give a true and fair view of the income and expense (including policyholders' claims) of the Corporation for the financial year ; and
- (c) the transactions of the Corporation that have come under my notice have been within the powers of the Corporation under the Financial Administration Act and any other Act applicable to the Corporation.

Yours faithfully,  
A. M. HENDERSON,  
Auditor General of Canada.

EXPORT CREDITS INSURANCE CORPORATION

**BALANCE SHEET  
AS AT SEPTEMBER 30, 1969**

(with comparative figures as at December 31, 1968)

PART I: EXPORT CREDITS INSURANCE ACCOUNT

<b>ASSETS</b>	<b>Sept. 30/69</b>	<b>Dec. 31/68</b>
Cash . . . . .	\$ 280,000	\$ 346,000
Treasury bills of Canada . . . . .	848,000	1,485,000
Premium and other receivables . . . . .	566,000	630,000
Due from Long Term Export Financing Account . . . . .	142,000	171,000
Interest accrued on investments . . . . .	77,000	66,000
Interest-bearing deposit with The Receiver General for Canada . . . . .	78,000	—
Prepaid expenses . . . . .	5,000	—
Investments — Government of Canada bonds, at amortized cost (par value, \$6,300,000; market value, \$5,111,000) . . . . .	6,284,000	5,783,000
Non-interest-bearing deposit with The Receiver General for Canada . . . . .	13,976,000	13,976,000
Office furniture and equipment, at cost . . . . . \$139,000		121,000
Less : Accumulated depreciation . . . . . <u>85,000</u>		<u>77,000</u>
	54,000	44,000
	<u><u>\$22,310,000</u></u>	<u><u>\$22,501,000</u></u>

**NOTES:**

1. The liability of the Corporation under contracts of insurance entered into on its own account and any guarantees given in connection therewith and outstanding as at September 30, 1969, amounted to \$182,877,000.

2. The liability of the Corporation under contracts of insurance entered into under Section 21 of the Export Credits Insurance Act (which provides that all moneys required to discharge its liabilities arising under such contracts, to a li-

**LIABILITIES**

**Sept. 30/69      Dec. 31/68**

Accounts payable . . . . .	\$ 93,000	\$ 61,000
Due to the Government of Canada . . . . .	471,000	564,000
Policyholders' premium deposits . . . . .	119,000	113,000
Deferred income:		
Premiums and guarantee fees on capital goods policies . . . . .	1,079,000	1,094,000
Corporation's portion of premiums and guarantee fees under Section 21 of the Act . . . . .	<u>318,000</u>	<u>399,000</u>
	1,397,000	1,493,000
Underwriting reserve — provision for losses on insurance contracts under Section 14 of the Act . . . . .	6,000,000	6,000,000
Capital:		
Capital Stock:		
Authorized and subscribed — 150,000 shares of \$100 each		
Issued and fully paid — 50,000 shares of \$100 each . . . . .	5,000,000	5,000,000
Capital surplus paid in by the Minister of Finance . . . . .	5,000,000	5,000,000
Retained earnings (Exhibits A and B) . . . . .	<u>4,230,000</u>	<u>4,270,000</u>
	14,230,000	14,270,000
	<u><u>\$22,310,000</u></u>	<u><u>\$22,501,000</u></u>

mit of \$600,000,000, are payable to the Corporation out of the Consolidated Revenue Fund) and outstanding as at September 30, 1969, amounted to \$130,923,000.

3. Deferred accounts receivable arising out of claims paid

in connection with exchange transfer difficulties as at September 30, 1969, amounted to \$1,397,000.

4. Other claims paid from which future recoveries might be made, as at September 30, 1969, amounted to \$1,337,000.

**BALANCE SHEET  
AS AT SEPTEMBER 30, 1969**

(with comparative figures as at December 31, 1968)

PART II: LONG TERM EXPORT FINANCING ACCOUNT

<b>ASSETS</b>	<b>Sept. 30/69</b>	<b>Dec. 31/68</b>
Interest accrued on notes receivable . . . . .	\$ 3,268,000	\$ 3,962,000
Notes receivable in respect of export transactions under Section 21A of the Act . . . . .	242,652,000	221,556,000
Notes receivable and accrued interest overdue . . . . .	1,325,000	1,091,000
Government of Canada — Obligation under Section 21A of the Act with respect to the implementing of guarantees and the purchase of, or the making of loans on the security of, negotiable instruments . . . . .	113,818,000	108,223,000
	<u>\$361,063,000</u>	<u>\$334,832,000</u>

**NOTES:**

1. Section 21A of the Export Credits Insurance Act provides that all moneys required by the Corporation for implementing a guarantee given under that Section, for the purchase of an instrument or an interest in an instrument, or for making a loan on the security of a guaranteed instrument or an instrument made payable to the Corporation, to a limit of \$500,000,000, shall be paid to the Corporation out of the Consolidated Revenue Fund.

2. As at September 30, 1969, the Corporation was authorized to lend money on the security of negotiable instruments in respect of financing agreements under negotiation, involving up to \$25,120,000.

3. U.S. dollar balances have been converted to Canadian dollars at an exchange rate of 8.108%.

Certified correct:  
A. E. BOWLING, *Comptroller*

Approved:  
H. T. AITKEN, *President*



**LIABILITIES**

	<b>Sept. 30/69</b>	<b>Dec. 31/68</b>
Due to Export Credits Insurance Account . . . . .	\$ 142,000	\$ 171,000
Equity of the Export Finance Corporation of Canada, Ltd. in notes receivable under administration and accrued interest . . . . .	—	5,260,000
Guarantees of outstanding negotiable instruments . . . . .	—	16,000
Undertakings to purchase, or to make loans on the security of, negotiable instruments in respect of financing agreements in force . . . . .	113,818,000	108,206,000
Government of Canada : Advances under Section 21A of the Act . . . . . \$243,836,000		217,327,000
Interest accrued on notes receivable — Government portion . . . . . <u>3,267,000</u>		<u>3,852,000</u>
	247,103,000	221,179,000
	<u><u>\$361,063,000</u></u>	<u><u>\$334,832,000</u></u>

I have examined the above Balance Sheet comprising Export Credits Insurance Account (Part 1) and Long Term Export Financing Account (Part II) and the related Statement of Operations and I have reported thereon under date of Dec. 19, 1969 to the Minister of Industry, Trade and Commerce.

A. M. HENDERSON,  
*Auditor General of Canada*

**STATEMENT OF OPERATIONS  
FOR THE NINE MONTHS ENDED SEPTEMBER 30, 1969**

**INCOME**

Export Credits Insurance:		
Premiums and guarantee fees earned on risks insured on the Corporation's own account . . . . .	\$715,000	
Corporation's portion of premiums and guarantee fees earned in respect of contracts entered into under Section 21 of the Act . . . . .	<u>66,000</u>	\$ 781,000
Long Term Export Financing:		
Corporation's portion of interest earned in respect of agreements entered into under Section 21A of the Act . . . . .		<u>409,000</u>
		<u>1,190,000</u>

**EXPENSE**

Salaries . . . . .	786,000	
Employee benefits . . . . .	53,000	
Rents . . . . .	73,000	
Stationery, printing and office expense . . . . .	46,000	
Travel . . . . .	44,000	
Communications expense . . . . .	32,000	
Leasehold improvements . . . . .	22,000	
Credit reports . . . . .	20,000	
Recruitment and training . . . . .	14,000	
Depreciation of office furniture and equipment . . . . .	9,000	
Publicity . . . . .	9,000	
Other . . . . .	<u>18,000</u>	
		<u>1,126,000</u>
<b>OPERATING INCOME . . . . .</b>		<u>64,000</u>

**POLICYHOLDERS' CLAIMS** (see page 7)

Payments . . . . .	687,000	
Recoveries (including exchange profits and losses) . . . . .	<u>289,000</u>	
		<u>398,000</u>

**EXCESS OF POLICYHOLDERS' CLAIMS OVER OPERATING INCOME . . . . .**

Interest on investments . . . . .		<u>294,000</u>
-----------------------------------	--	----------------

**NET LOSS TRANSFERRED TO RETAINED EARNINGS (EXHIBIT A) . . . . .**

\$ 40,000

**NOTES:**

1. Total remuneration of directors as directors, officers or employees of the Corporation for the nine months was \$23,000.
2. Short term premium income has been determined on a cash basis instead of an accrual basis as in previous years. The effect of this change is a decrease of approximately \$60,000 in the net income of the Corporation for the nine months.

EXPORT CREDITS INSURANCE CORPORATION

**EXHIBIT A**

**STATEMENT OF RETAINED EARNINGS  
FOR THE NINE MONTHS ENDED SEPTEMBER 30, 1969**

Balance as at January 1, 1969 . . . . .		\$ 4,270,000
Net loss for the nine months . . . . .		<u>40,000</u>
Balance as at September 30, 1969 . . . . .		<u><u>\$ 4,230,000</u></u>

**EXHIBIT B**

**STATEMENT OF OPERATIONS  
FROM INCEPTION NOVEMBER 21, 1944 TO SEPTEMBER 30, 1969**

**INCOME**

Premiums and guarantee fees earned on risks insured on the Corporation's own account . . . . .	\$12,069,000	
Corporation's portion of premiums, fees and interest earned in respect of contracts entered into under Sections 21 and 21A of the Act . . . . .	<u>4,829,000</u>	\$16,898,000

<b>EXPENSE</b> . . . . .		<u>8,801,000</u>
--------------------------	--	------------------

<b>OPERATING INCOME</b> . . . . .		<u>8,097,000</u>
-----------------------------------	--	------------------

**POLICYHOLDERS' CLAIMS (see page 7)**

Payments . . . . .	15,553,000	
Recoveries (including exchange profits and losses) . . . . .	<u>11,770,000</u>	<u>3,783,000</u>

**EXCESS OF OPERATING INCOME OVER**

<b>POLICYHOLDERS' CLAIMS</b> . . . . .		4,314,000
Interest on investments . . . . .		<u>8,777,000</u>
		13,091,000

Transfer to underwriting reserve . . . . .	6,000,000	
Income Tax . . . . .	<u>2,861,000</u>	<u>8,861,000</u>

<b>RETAINED EARNINGS</b> . . . . .		<u><u>\$ 4,230,000</u></u>
------------------------------------	--	----------------------------

# EXPORT CREDITS INSURANCE CORPORATION

## FINANCING AGREEMENTS UNDER SECTION 21A OF THE EXPORT CREDITS INSURANCE ACT

Country and importer ( <i>Guarantor</i> )	Products Financed	Exporter
<b>Argentina</b>		
Ferrocarriles Argentinos ( <i>Government of Argentina</i> )	Locomotives	MLW - Worthington Limited
La Provincia de La Pampa ( <i>Banco de la Provincia de Buenos Aires</i> )	Road Graders	The Dominion Road Machinery Co. Ltd.
Direccion Provincial de Vialidad de Santa Fe ( <i>Banco Provincial de Santa Fe</i> )	Road Graders	The Dominion Road Machinery Co. Ltd.
La Provincia de La Pampa ( <i>Banco de La Provincia de Buenos Aires</i> )	Road Graders	The Dominion Road Machinery Co. Ltd.
Direccion Provincial de Vialidad de Santa Fe ( <i>Banco Provincial de Santa Fe</i> )	Road Graders	The Dominion Road Machinery Co. Ltd.
<b>Bahamas</b>		
The Government of the Bahama Islands	Extension of Water Distribution System	Canon Limited
<b>Bolivia</b>		
Compania Boliviana de Energia Electrica S.A. — Bolivian Power Company Limited ( <i>La Corporacion Boliviana de Fomento</i> )	Power System Expansion	Montreal Engineering Company Limited
<b>Brazil</b>		
Companhia Siderurgica Nacional	Locomotives	MLW - Worthington Limited
Rede Ferroviaria Federal S.A. ( <i>Tesouro Nacional do Brasil</i> )	Locomotives	General Motor Diesel Ltd.
Companhia Vale do Rio Doce S.A. ( <i>Tesouro Nacional do Brasil</i> )	Locomotives	General Motor Diesel Ltd.
Empresa Brasileira de Telecomunicacoes ( <i>Tesouro Nacional do Brasil</i> )	Communications Satellite Earth Station Equipment	RCA Limited
Companhia Vale do Rio Doce S.A. ( <i>Republica Federativa do Brasil</i> )	Iron Ore Mining Equipment	Various Canadian Suppliers under joint financing with I.A.D.B.
<b>Ceylon</b>		
The Government of Ceylon	Hydro-electric plant	Canadian General Electric Co. Ltd. and T. Ingledow & Associates Ltd.
<b>Chile</b>		
Industrias Forestales, S.A. ( <i>Corporacion de Fomento de la Produccion</i> )	Pulp and paper mill	John Inglis Co. Ltd. and Sandwell and Co. Ltd.
Compania Manufacturera de Papeles y Cartones S.A.	Pulp mill equipment	H. A. Simons (International) Ltd.
<b>Colombia</b>		
Empresa Nacional de Telecomunicaciones ( <i>Banco de la Republica</i> )	Telecommunications equipment	RCA Limited
<b>Greece</b>		
Organization of Telecommunications of Greece, Ltd.	Telecommunications equipment	Northern Electric Company Limited
Organization of Telecommunications of Greece, Ltd.	Telecommunications equipment	Northern Electric Company Limited
Organization of Telecommunications of Greece, Ltd.	Telecommunications equipment	Northern Electric Company Limited
<b>India</b>		
The President of India	Hydro-electric plant	Montreal Engineering Company Limited
The President of India	Foil mill and smelter equipment	Aluminum Co. of Canada Ltd.
The President of India	Locomotives	MLW - Worthington Limited
The President of India	Nuclear power plant	Montreal Engineering Company Limited and Atomic Energy of Canada Ltd.
Cominco Binani Zinc Limited ( <i>Industrial Finance Corporation of India</i> )	Zinc smelter equipment	Consolidated Mining and Smelting Co. of Canada Ltd.
The President of India	Trisonic wind tunnel	Canadian Vickers Ltd.
The President of India	Steel mill furnaces	Amco Furnace Contractors Ltd.
The President of India	Hydro-electric plant	Montreal Engineering Company Limited
The President of India	Nuclear power plant	Montreal Engineering Company Limited and Atomic Energy of Canada Ltd.
Indian Aluminium Co. Ltd.	Alumina plant	Aluminum Co. of Canada Ltd.
<b>Israel</b>		
The State of Israel	Telecommunications equipment	Automatic Electric (Canada) Ltd.

**BALANCE SHEET AS AT SEPTEMBER 30, 1969**

Date of Contract	Repayment Terms	*Amount of Financing	*Notes Purchased	*Notes Repaid	*Notes Receivable	*Undisbursed Funds
Nov. 6, 1961	6% 13 s.a. from Oct. 11/64	\$ 12,325,005	\$ 12,325,005	\$ 9,480,773	\$ 2,844,232	\$ Nil
April 11, 1962	6% 16 s.a. from April 15/63	944,857	944,857	767,695	177,162	Nil
March 26, 1963	6% 24 s.a. from Jan. 15/64	1,858,567	1,858,567	929,284	929,283	Nil
March 16, 1966	6% 10 s.a. from April 15/66	335,880	335,880	235,116	100,764	Nil
July 8, 1966	6% 20 s.a. from Aug. 3/67	3,199,168	3,199,168	799,792	2,399,376	Nil
		<u>\$ 18,663,477</u>	<u>\$ 18,663,477</u>	<u>\$ 12,212,660</u>	<u>\$ 6,450,817</u>	<u>\$ Nil</u>
Oct. 26, 1967	6% 25 s.a. from Nov. 1/69	\$ 3,800,000	\$ 3,160,564	\$ Nil	\$ 3,160,564	\$ 639,436
Nov. 15, 1968	6% 25 s.a. from July 3/71	\$ 2,500,000	\$ 1,068,440	\$ Nil	\$ 1,068,440	\$ 1,431,560
Dec. 20, 1961	6% 15 s.a. from Dec. 20/64	\$ 2,557,800	\$ 2,557,800	\$ 1,705,200	\$ 852,600	\$ Nil
April 3, 1962	6% 14 s.a. from Dec. 15/65	5,927,661	5,927,661	3,387,234	2,540,427	Nil
March 27, 1963	6% 10 s.a. from Dec. 1/66	2,199,106	2,199,106	1,321,887	877,219	Nil
Sept. 26, 1968	6% 16 s.a. from June 21/70	476,075	476,075	Nil	476,075	Nil
June 27, 1969	6% 24 s.a. from Dec. 1/72	2,480,000	Nil	Nil	Nil	2,480,000
		<u>\$ 13,640,642</u>	<u>\$ 11,160,642</u>	<u>\$ 6,414,321</u>	<u>\$ 4,746,321</u>	<u>\$ 2,480,000</u>
April 26, 1963	6% 25 s.a. from Feb. 1/66	\$ 10,800,000	\$ 8,431,692	\$ 3,524,014	\$ 4,907,678	\$ 2,368,308
Aug. 18, 1961	6% 25 s.a. from Oct. 1/64	\$ 14,198,038	\$ 14,198,038	\$ 5,679,216	\$ 8,518,822	\$ Nil
March 15, 1963						
Aug. 30, 1963	6% 25 s.a. from July 23/66	8,520,000	8,520,000	2,385,600	6,134,400	Nil
Oct. 15, 1964						
		<u>\$ 22,718,038</u>	<u>\$ 22,718,038</u>	<u>\$ 8,064,816</u>	<u>\$ 14,653,222</u>	<u>\$ Nil</u>
June 19, 1967	6% 17 s.a. from Feb. 1/69	\$ 804,567	\$ 732,715	\$ 94,655	\$ 638,060	\$ 71,852
June 10, 1966	6% 25 s.a. from June 1/69	\$ 4,836,000	\$ 4,836,000	\$ 149,271	\$ 4,686,729	\$ Nil
Sept. 13, 1967	6% 25 s.a. from Dec. 1/70	1,000,000	Nil	Nil	Nil	1,000,000
Sept. 30, 1969	6% 25 s.a. from Dec. 31/72	8,000,000	Nil	Nil	Nil	8,000,000
		<u>\$ 13,836,000</u>	<u>\$ 4,836,000</u>	<u>\$ 149,271</u>	<u>\$ 4,686,729</u>	<u>\$ 9,000,000</u>
Dec. 4, 1963	6% 31 s.a. from Aug. 1/68	\$ 8,000,000	\$ 7,833,277	\$ 774,194	\$ 7,059,083	\$ 166,723
Dec. 4, 1963						
June 11, 1964	6% 25 s.a. from May 31/66	1,733,387	1,733,387	532,000	1,201,387	Nil
Dec. 4, 1963	6% 4 s.a. from Sept. 1/66 to Mar. 1/68 21 s.a. from Mar. 1/70	7,700,000	7,700,000	1,232,000	6,468,000	Nil
April 27, 1964		37,000,000	35,687,397	Nil	35,687,397	1,312,603
April 30, 1968	6% 29 s.a. from Feb. 1/70	6,500,000	1,235,535	Nil	1,235,535	5,264,465
May 28, 1964	6% 20 s.a. from May 1/69	1,600,000	1,600,000	80,000	1,520,000	Nil
July 2, 1964	6% 23 s.a. from June 1/70	4,200,000	4,046,238	Nil	4,046,238	153,762
Oct. 16, 1964	6% 33 s.a. from Nov. 1/68	1,755,190	1,755,190	118,788	1,636,402	Nil
Feb. 18, 1965	6% 31 s.a. from March 15/70	5,600,000	5,213,363	Nil	5,213,363	386,637
Feb. 28, 1967	6% 29 s.a. from Feb. 1/73	38,500,000	8,691,074	Nil	8,691,074	29,808,926
Aug. 11, 1967	6% 21 s.a. from March 31/72	5,500,000	523,808	Nil	523,808	4,976,192
		<u>\$118,088,577</u>	<u>\$ 76,019,269</u>	<u>\$ 2,736,982</u>	<u>\$ 73,282,287</u>	<u>\$ 42,069,308</u>
Oct. 4, 1963	6% 21 s.a. from Sept. 15/65	\$ 2,205,110	\$ 2,205,110	\$ 945,047	\$ 1,260,063	\$ Nil

# EXPORT CREDITS INSURANCE CORPORATION

## FINANCING AGREEMENTS UNDER SECTION 21A OF THE EXPORT CREDITS INSURANCE ACT

Country and Importer ( <i>Guarantor</i> )	Products Financed	Exporter
<b>Liberia</b> The Government of the Republic of Liberia	Telecommunications equipment	RCA Limited
<b>Malaysia</b> The Government of Malaysia	Caribou Aircraft	The deHavilland Aircraft of Canada, Limited
<b>Mexico</b> Ferrocarriles Nacionales de Mexico ( <i>Nacional Financiera S.A.</i> ) Ferrocarriles Nacionales de Mexico ( <i>Nacional Financiera S.A.</i> ) Ferrocarriles Nacionales de Mexico ( <i>Nacional Financiera S.A.</i> ) Fabricas de Papel Tuxtepec S.A. ( <i>Nacional Financiera S.A.</i> ) Ferrocarril del Pacifico, S.A. de C.V. ( <i>Nacional Financiera S.A.</i> ) Ferrocarriles Nacionales de Mexico ( <i>Nacional Financiera S.A.</i> ) Ferrocarriles Nacionales de Mexico ( <i>Nacional Financiera S.A.</i> ) Ferrocarriles Nacionales de Mexico ( <i>Nacional Financiera S.A.</i> ) Comision Federal de Electricidad ( <i>Nacional Financiera S.A.</i> ) Ferrocarriles Nacionales de Mexico ( <i>Nacional Financiera S.A.</i> )  Secretaria de Hacienda y Credito Publico Nacional Financiera S.A.  Nacional Financiera S.A. Ferrocarril del Pacifico S.A. de C.V. Ferrocarriles Nacionales de Mexico Nacional Financiera S.A. Comision Federal de Electricidad ( <i>Nacional Financiera S.A.</i> )	Rails Locomotives Rails Pulp and paper mill equipment Rails Rails Rails Rails Electrification programme Rails  Telecommunications equipment Track insulators  Track Insulators Rails Rails and Tie Plates Various Electrification Programme	Dominion Steel and Coal Corp., Ltd. MLW - Worthington Limited Dominion Steel and Coal Corp., Ltd. Parsons and Whittemore (Contractors) Ltd. and Sandwell and Co. Ltd. Dominion Steel and Coal Corp., Ltd. Dominion Steel and Coal Corp., Ltd. Dominion Steel and Coal Corp., Ltd. Dominion Steel and Coal Corp., Ltd. Various Canadian suppliers under joint financing with I.B.R.D. Dominion Steel and Coal Corp., Ltd.  RCA Limited Spaulding Fibre of Canada Ltd.  Spaulding Fibre of Canada Ltd. Sydney Steel Corporation Sydney Steel Corporation Various Canadian Suppliers through I.D.B. Various Canadian Suppliers through I.B.R.D.
<b>New Zealand</b> Air New Zealand Limited ( <i>The Government of New Zealand</i> )	DC-8-52 Digital Flight Simulator	CAE Industries Ltd.
<b>Pakistan</b> East Pakistan Industrial Development Corporation ( <i>Government of Pakistan</i> ) East Pakistan Water and Power Development Authority ( <i>Government of Pakistan</i> ) East Pakistan Water and Power Development Authority ( <i>Government of Pakistan</i> ) The President of Pakistan The President of Pakistan	Paper mill equipment Electrification programme Electrification programme Nuclear power plant Locomotives	Canadian General Electric Co. Ltd. and Sandwell Consultants Ltd. Pelletier Engineering (International) Ltd. Pelletier Engineering (International) Ltd. Canadian General Electric Co. Ltd. MLW - Worthington Limited
<b>Peru</b> The Government of Peru	Ferry and Ore Facility	Hawker Industries Ltd.
<b>Philippines</b> Philippine Long Distance Telephone Company ( <i>National Investment and Development Corporation</i> ) Philippine Long Distance Telephone Company ( <i>National Investment and Development Corporation</i> ) Republic Telephone Company Incorporated ( <i>National Investment and Development Corporation</i> ) Philippine Long Distance Telephone Company ( <i>National Investment and Development Corporation</i> )	Telecommunications equipment Telecommunications equipment Telecommunications equipment Telecommunications equipment	Automatic Electric (Canada) Ltd. Automatic Electric (Canada) Ltd. Northern Electric Company Limited. Automatic Electric (Canada) Ltd.
<b>Taiwan</b> Vocational Assistance Commission for Retired Servicemen, Executive Yuan ( <i>Bank of Taiwan</i> )	Furniture, lumber and plywood complex	Canadian Transoceanic Technical Services Ltd.
<b>Turkey</b> The Government of the Republic of Turkey	Telecommunications equipment	Northern Electric Company Limited
<b>United Arab Republic</b> The Government of the United Arab Republic	Telecommunications equipment	RCA Limited

\*United States dollars have been converted to Canadian dollars at an exchange rate of 8.108%

## RANCE ACT AS AT SEPTEMBER 30, 1969

Date of Contract	Repayment Terms	*Amount of Financing	*Notes Purchased	*Notes Repaid	*Notes Receivable	*Undisbursed Funds
Feb. 1, 1962	6% 25 s.a. from Feb. 1/65	\$ 1,500,539	\$ 1,500,539	\$ 405,405	\$ 1,095,134	\$ Nil
March 29, 1968	6% 32 quarterly from Sept. 1/69	\$ 7,680,000	\$ 7,657,244	\$ 240,000	\$ 7,417,244	\$ 22,756
Nov. 27, 1961	6% 28 quarterly from Sept. 1/62	\$ 12,952,786	\$ 12,952,786	\$ 12,952,786	\$ Nil	\$ Nil
Jan. 23, 1963	6% 18 s.a. from April 30/65	16,239,984	16,239,984	8,119,992	8,119,992	Nil
Jan. 30, 1963	6% 13 s.a. from Feb. 1/65	25,894,498	25,894,498	19,922,276	5,972,222	Nil
May 12, 1964	6% 17 s.a. from May 1/66	2,972,970	2,972,970	1,224,164	1,748,806	Nil
Aug. 31, 1964	6% 12 s.a. from Jan. 1/65	3,013,363	3,013,363	2,511,136	502,227	Nil
May 25, 1965	6% 14 s.a. from March 15/66	9,889,125	9,889,125	5,650,929	4,238,196	Nil
May 24, 1966	6% 10 s.a. from Jan. 1/69	9,837,824	9,837,824	1,967,565	7,870,259	Nil
Oct. 26, 1966	6% 25 s.a. from Nov. 1/69	908,622	908,622	Nil	908,622	Nil
June 26, 1967	6% 12 s.a. from March 15/69	9,008,640	9,008,640	1,501,440	7,507,200	Nil
Sept. 27, 1967	6% 27 s.a. from June 1/69	4,432,428	3,461,640	164,164	3,297,476	970,788
Aug. 31, 1967	6% 11 s.a. from July 1/70	910,350	910,350	Nil	910,350	Nil
Dec. 5, 1968	6% 11 s.a. from May 1/71	80,325	3,419	Nil	3,419	76,906
April 29, 1969	6% 12 s.a. from Dec. 1/70	994,092	994,092	Nil	994,092	Nil
July 3, 1969	6% 12 s.a. from April 1/71	7,336,985	1,102,173	Nil	1,102,173	6,234,812
Sept. 10, 1969	6% 21 s.a. from June 1/72	5,000,000	Nil	Nil	Nil	5,000,000
June 24, 1969	6% 25 s.a. from June 1/72	4,496,778	Nil	Nil	Nil	4,496,778
		<u>\$113,968,770</u>	<u>\$ 97,189,486</u>	<u>\$ 54,014,452</u>	<u>\$ 43,175,034</u>	<u>\$ 16,779,284</u>
Jan. 22, 1968	6% 68 monthly, from Sept. 15/69	\$ 756,976	\$ 756,976	\$ 11,132	\$ 745,844	\$ Nil
Nov. 23, 1962	6% 25 s.a. from Sept. 1/65	\$ 6,232,449	\$ 6,232,449	\$ 2,243,682	\$ 3,988,767	\$ Nil
June 12, 1963	6% 32 s.a. from Feb. 1/67	6,000,000	6,000,000	1,125,000	4,875,000	Nil
Aug. 9, 1965	6% 32 s.a. from July 15/69	5,300,000	4,903,987	165,625	4,738,362	396,013
Dec. 29, 1965	6% 31 s.a. from Dec. 15/70	24,678,100	20,483,720	Nil	20,483,720	4,194,380
April 10, 1969	6% 25 s.a. from April 10/72	10,000,000	4,944,122	Nil	4,944,122	5,055,878
		<u>\$ 52,210,549</u>	<u>\$ 42,564,278</u>	<u>\$ 3,534,307</u>	<u>\$ 39,029,971</u>	<u>\$ 9,646,271</u>
Sept. 10, 1969	6% 21 s.a. from July 1/71	\$ 2,790,892	\$ Nil	\$ Nil	\$ Nil	\$ 2,790,892
Sept. 22, 1964	6% 21 s.a. from July 15/66	\$ 13,500,000	\$ 13,500,000	\$ 4,500,000	\$ 9,000,000	\$ Nil
Dec. 13, 1967	6% 21 s.a. from Nov. 1/68	11,020,000	11,020,000	1,049,524	9,970,476	Nil
June 13, 1968	6% 20 s.a. from Dec. 15/70	2,646,000	1,866,759	Nil	1,866,759	779,241
July 23, 1969	6% 21 s.a. from May 15/71	14,640,000	3,334,498	Nil	3,334,498	11,305,502
		<u>\$ 41,806,000</u>	<u>\$ 29,721,257</u>	<u>\$ 5,549,524</u>	<u>\$ 24,171,733</u>	<u>\$ 12,084,743</u>
Sept. 29, 1965	6% 12 s.a. from Feb. 1/68	\$ 5,000,000	\$ 3,852,455	\$ 1,666,667	\$ 2,185,788	\$ 1,147,545
June 28, 1967	6% 31 s.a. from July 1/72	\$ 20,370,379	\$ 7,111,487	\$ Nil	\$ 7,111,487	\$ 13,258,892
June 30, 1965	6% 17 s.a. from June 1/67	\$ 4,098,915	\$ 4,071,330	\$ Nil	\$ 4,071,330	\$ 27,585
	(Payments due in 1967, 1968 and June 1, 1969 in arrears)					
	<b>TOTAL</b>	<u>\$457,239,431</u>	<u>\$343,420,999</u>	<u>\$ 99,563,253</u>	<u>\$243,857,746</u>	<u>\$113,818,432</u>

# STATISTICAL REVIEW

%  
Percent

Cumulative Total  
to Sept. 30  
1969

## INSURANCE UNDER SECTION 14

(Corporation's risk)

### World Areas Underwritten

North America . . . . .	7	\$126,919
Central America /Caribbean . . . . .	13	248,386
South America . . . . .	20	376,879
Europe . . . . .	37	704,147
Middle East . . . . .	2	31,804
Africa . . . . .	7	122,844
Far East . . . . .	5	99,500
Oceania . . . . .	9	177,991
<b>Total . . . . .</b>	<b>100</b>	<b><u>\$1,888,470</u></b>

### ■ PERCENTAGE INCREASE OVER PREVIOUS YEAR

### ■ PERCENTAGE INCREASE OVER PREVIOUS FIVE YEAR PERIOD

\*Projected to December 31, 1969

### Principal Commodities Insured

Iron and Products . . . . .	35	\$658,647
Wood and Products . . . . .	21	392,566
Agricultural Products . . . . .	12	227,082
Non-Ferrous Metals and Products . . . . .	10	182,324
Chemicals and Products . . . . .	6	116,760
Aircraft . . . . .	3	50,174
Other Products . . . . .	13	260,917
<b>Total . . . . .</b>	<b>100</b>	<b><u>\$1,888,470</u></b>

## INSURANCE UNDER SECTION 21

(Government's risk)

### Major Areas Underwritten

East European Countries . . . . .	60	\$583,733
Latin America Countries . . . . .	12	118,550
Other Countries . . . . .	28	270,885
<b>Total . . . . .</b>	<b>100</b>	<b><u>\$973,168</u></b>

### Principal Commodities Insured

Aircraft . . . . .	26	\$253,165
Grains . . . . .	63	616,833
Other Products . . . . .	11	103,170
<b>Total . . . . .</b>	<b>100</b>	<b><u>\$973,168</u></b>

## FINANCING UNDER SECTION 21A

Value of Financing Agreements Signed . . . . .	—	*\$457,239
Disbursements to Canadian Exporters . . . . .	76	343,421
Repayments by Foreign Borrowers — Principal . . . . .	29	99,563
— Interest . . . . .	—	54,065

\*Adjusted for unutilized credits



# EXPORT DEVELOPMENT CORPORATION

December 11, 1969

The Export Development Corporation (EDC) succeeded to all property, rights, obligations and liabilities of the Export Credits Insurance Corporation on October 1, 1969.

There is no doubt that the problem of financing more and more dominates Canada's export fortunes. The Government, in creating this new Corporation, recognizes that adequate and competitive financing facilities are of primary importance to successful export performance, which in turn is the key element in the achievement and maintenance of maximum economic growth.

EDC intends to seek and find the answers to this problem, to ensure that Canadian exporters — manufacturers, engineers, idea-men, farmers or fisherman — who are competitive in price, quality and service, can also compete in terms of credit on an equal footing with their foreign exporters.

EDC is flexible and primarily designed for action. It is empowered by statute to insure Canadian firms against non-payment when Canadian goods and services are sold abroad and, under certain circumstances, to make loans to foreign entities with which to purchase Canadian goods and services. When Canadian financial institutions are involved in an export transaction either by financing the Canadian supplier or the foreign buyer, the Corporation may guarantee such institutions against non-payment. In addition, the Corporation may, under certain circumstances, finance a portion of local costs in a foreign country when such costs are an integral part of an export transaction. The Corporation is also empowered to insure Canadian firms who invest abroad against loss through non-commercial risks such as expropriation, confiscation, insurrection, war or revolution, or the inability to repatriate capital or earnings.

To implement its objective of promoting Canadian exports through insurance, loans and guarantees, the Corporation has authority to undertake maximum financial liabilities of approximately \$2 billion.

EDC is a Crown Corporation, reporting to Parliament through the Minister of Industry, Trade and Commerce. Responsibility for administering the operations is vested in a 12-man Board of Directors which, in addition to senior Government officials, includes four representatives of the private export and financial communities in Canada. This structure takes advantage of business and banking experience, and facilitates co-operation between the public and private sectors in export development.

# FIVE YEAR REVIEW

**1969**  
(Nine Months)  
(Ended Sept. 30)

**1968**

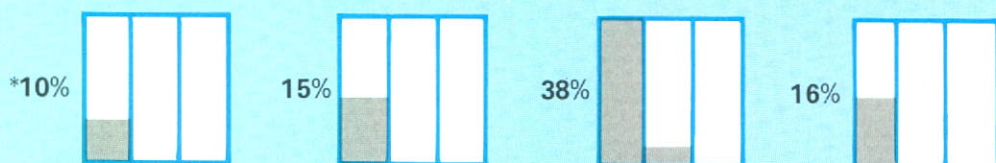
**1967**

**1966**

**1965**

*Thousands of Dollars*

\$ 16,768	\$ 21,364	\$ 8,127	\$ 6,160	\$ 5,792
20,711	29,818	30,689	26,295	23,093
27,834	52,606	30,954	35,533	21,452
62,168	86,652	90,904	56,003	52,746
3,817	2,845	3,730	2,152	1,645
7,563	7,359	11,870	4,103	7,664
15,901	24,591	16,052	8,405	2,911
15,834	21,714	21,581	16,649	18,477
<u>\$170,596</u>	<u>\$246,949</u>	<u>\$213,907</u>	<u>\$155,300</u>	<u>\$133,780</u>



\$ 44,185	\$ 58,282	\$ 59,066	\$ 39,676	\$ 28,753
57,917	75,884	55,607	41,768	35,072
13,573	20,122	27,187	21,577	23,667
19,177	37,287	20,691	16,074	15,011
8,246	9,184	9,084	9,940	10,352
1,350	10,277	14,403	4,301	—
26,148	35,913	27,869	21,964	20,925
<u>\$170,596</u>	<u>\$246,949</u>	<u>\$213,907</u>	<u>\$155,300</u>	<u>\$133,780</u>

\$ 2,518	\$ 20,061	\$ 22,447	\$ 43,158	\$ 78,520
—	69,164	1,355	—	—
1,555	4,507	—	9,200	—
<u>\$ 4,073</u>	<u>\$ 93,732</u>	<u>\$ 23,802</u>	<u>\$ 52,358</u>	<u>\$ 78,520</u>

\$ 4,073	\$ 69,164	\$ 22,447	\$ 9,200	\$ 78,520
—	24,568	1,355	43,158	—
<u>\$ 4,073</u>	<u>\$ 93,732</u>	<u>\$ 23,802</u>	<u>\$ 52,358</u>	<u>\$ 78,520</u>

\$ 55,819	\$ 21,469	\$ 94,436	\$ 23,606	\$ 56,912
43,105	53,622	35,937	44,573	41,886
21,758	21,938	19,610	18,198	11,809
10,973	12,074	10,073	9,385	6,749

# T W E N T Y - F I V E   Y E A R   R E V I E W

**1965**  
to Sept. 30  
**1969**

**1960**  
to  
**1964**

**1955**  
to  
**1959**

**1950**  
to  
**1954**

**1945**  
to  
**1949**

*Thousands of Dollars*

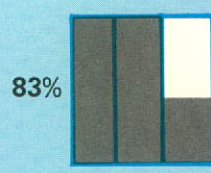
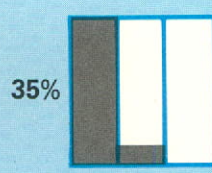
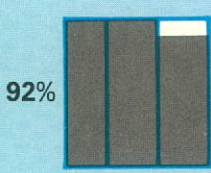
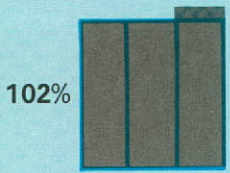
\$ 58,211  
130,606  
168,379  
348,473  
14,189  
38,559  
67,860  
94,255  
\$920,532

\$ 33,586  
64,845  
84,232  
165,755  
7,853  
31,828  
12,304  
56,339  
\$456,742

\$ 12,807  
28,578  
54,332  
77,804  
3,233  
28,287  
14,438  
18,954  
\$238,433

\$ 15,345  
18,316  
52,698  
58,681  
3,654  
17,625  
3,817  
6,192  
\$176,328

\$ 6,970  
6,041  
17,238  
53,434  
2,875  
6,545  
1,081  
2,251  
\$ 96,435



\$229,962  
266,248  
106,126  
108,240  
46,806  
30,331  
132,819  
\$920,532

\$157,397  
74,978  
72,004  
46,343  
35,810  
5,373  
64,837  
\$456,742

\$106,986  
21,422  
33,211  
13,477  
15,191  
14,470  
33,676  
\$238,433

\$111,604  
12,160  
10,679  
9,158  
13,484  
—  
19,243  
\$176,328

\$ 52,698  
17,758  
5,062  
5,106  
5,469  
—  
10,342  
\$ 96,435

\$166,704  
70,519  
15,262  
\$252,485

\$301,072  
18,283  
94,767  
\$414,122

\$ 97,917  
4,847  
155,691  
\$258,455

\$ 18,040  
20,412  
5,165  
\$ 43,617

—  
\$ 4,489  
—  
\$ 4,489

\$ 78,364  
172,766  
1,355  
\$252,485

\$ 94,767  
299,207  
20,148  
\$414,122

\$ 80,034  
105,181  
73,240  
\$258,455

—  
\$ 39,679  
3,938  
\$ 43,617

—  
—  
\$ 4,489  
\$ 4,489

**1964**

**1963**

**1962**

**1961**

—

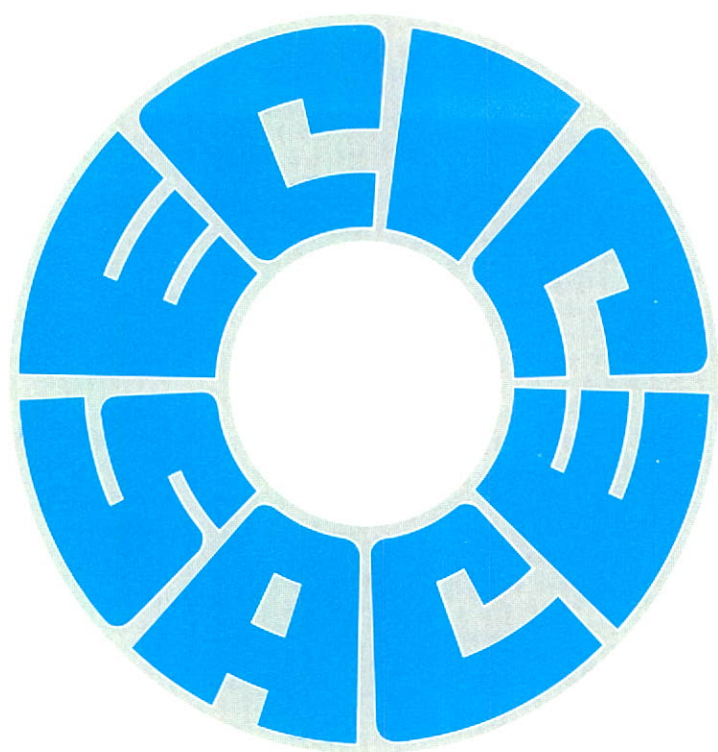
\$ 67,939  
57,378  
3,568  
3,523

\$ 88,203  
43,839  
2,200  
1,154

\$ 14,599  
22,086  
482  
134

\$ 41,153  
995  
—  
—

—  
—  
—  
—





**RAPPORT ANNUEL**

DES NEUF MOIS SE TERMINANT LE 30 SEPTEMBRE 1969



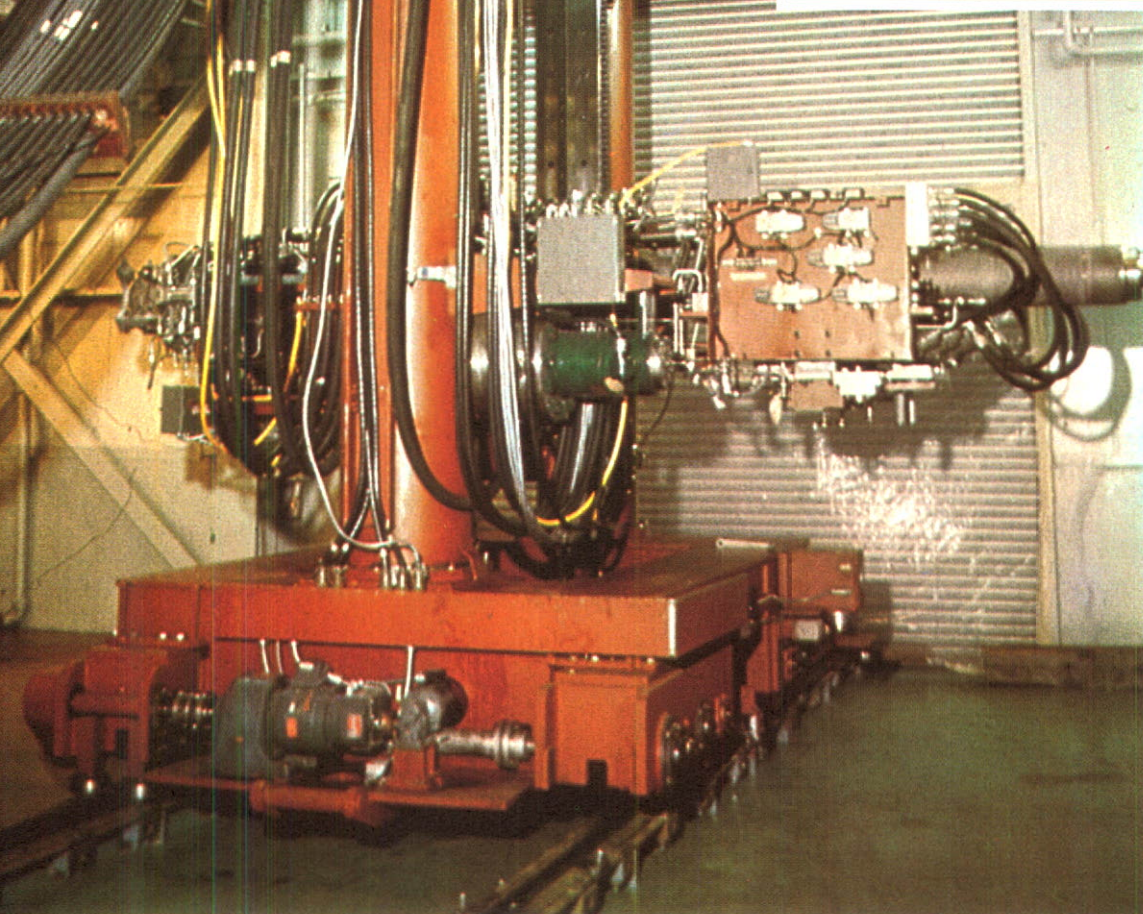
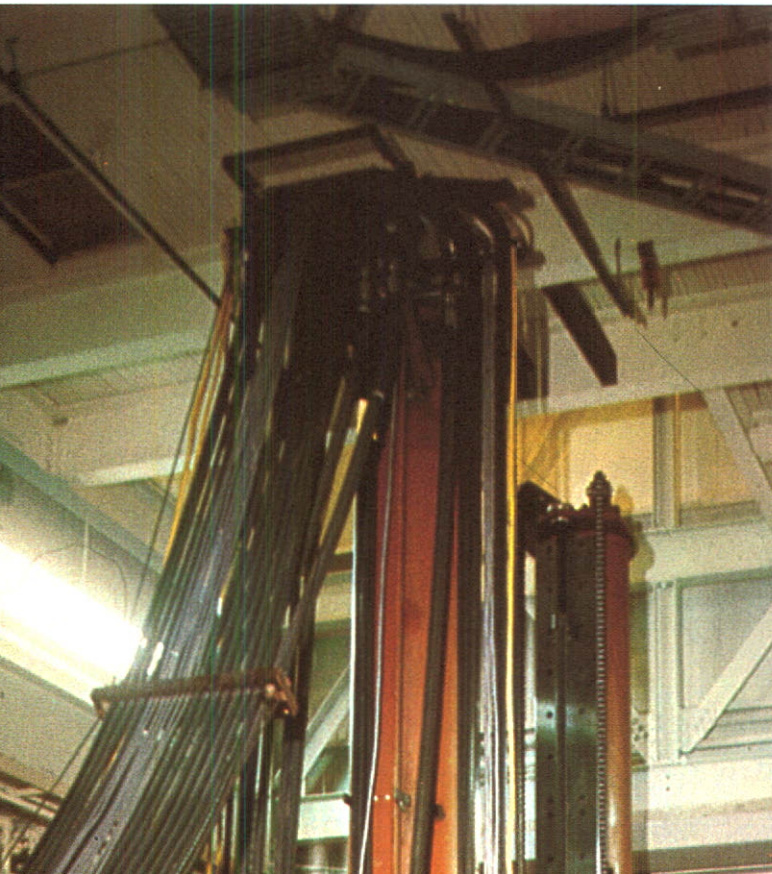
# VINGT-SIXIÈME RAPPORT ANNUEL

ET ÉTATS FINANCIERS DES NEUF MOIS SE TERMINANT LE 30 SEPTEMBRE, 1969



SIÈGE SOCIAL: OTTAWA, SUCCURSALES: MONTRÉAL, TORONTO ET VANCOUVER  
REPRÉSENTANTS: (PAR L'ENTREMISE DU MINISTÈRE DU COMMERCE) HALIFAX, WINNIPEG, EDMONTON

Chargement de rouleaux de papier. Le bois et les produits forestiers représentent la majeure partie de l'exportation des biens de consommation du Canada et constituent 21% de tous les biens assurés par la SACE durant ses opérations. La pulpe et le papier journal sont les principaux produits assurés.



La SACE a consenti des prêts totalisant 100 millions de dollars pour financer la vente de trois centrales atomiques développées au Canada. Ceci est un appareil de chargement du combustible du type CGE pour le réacteur CANDU en voie de construction au Pakistan Est.



## TABLE DES MATIÈRES

---

Conseil d'administration, membres du bureau de direction et conseil consultatif . . . .	4
Faits saillants . . . . .	5
Rapport du président du conseil . . . . .	6
Rapport de l'auditeur général . . . . .	11
Bilan : au compte de l'assurance des crédits à l'exportation . . . . .	12
Bilan : au compte du financement à long terme des exportations . . . . .	14
État d'exploitation . . . . .	16
État des bénéfices non-répartis . . . . .	17
Contrats financiers par pays . . . . .	18
Résumé statistique . . . . .	22
Société pour l'expansion des exportations .	26

---

## **CONSEIL D'ADMINISTRATION**

J. H. WARREN, *Président du Conseil, Sous-Ministre de l'Industrie et du Commerce*

R. B. BRYCE, *Sous-Ministre des Finances*

L. C. AUDETTE, C.R., *Président de la Commission du Tarif*

C. L. READ, *Directeur, Division des Finances de l'État, Ministère des Finances*

J. C. LANGLEY, *Sous-Secrétaire d'État Adjoint aux Affaires Extérieures*

A. G. KNI EWASSER, *Premier Sous-Ministre Adjoint, Ministère de l'Industrie et du Commerce*

H. T. AITKEN, *Président*

---

## **MEMBRES DU BUREAU DE DIRECTION**

H. T. AITKEN, *Président*

T. CHASE-CASGRAIN, *Vice-Président*

V. L. CHAPIN, *Vice-Président*

S. A. GILLIES, *Secrétaire*

---

## **CONSEIL CONSULTATIF**

C. C. BRANNAN, Hamilton

L. HÉBERT, Montréal

C. KROFT, Winnipeg

L. G. LUMBERS, Toronto

FLETCHER S. SMITH, Halifax

J. H. SMITH, Toronto

---

## FAITS SAILLANTS

	<b>1969</b> Neuf mois se terminant le 30 sept.	<b>1968</b> Douze mois se terminant le 31 déc.
<b>OPÉRATIONS — ARTICLE 14</b>		
Polices en vigueur au 30 septembre . . . . .	873	780
Montant des exportations assurées . . . . .	\$170,596,000	\$246,949,000
Primes échues . . . . .	715,000	931,000
Réclamations des assurés		
Paiements . . . . .	687,000	886,000
Recouvrements . . . . .	289,000	739,000
Réserve au 30 septembre . . . . .	6,000,000	6,000,000
Bénéfices non répartis au 30 septembre . . . . .	4,230,000	4,270,000
<b>OPÉRATIONS — ARTICLE 21</b>		
Polices émises . . . . .	5	22
Montant des exportations assurées . . . . .	\$ 4,073,000	\$ 93,732,000
Primes . . . . .	28,000	1,257,000
<b>OPÉRATIONS — ARTICLE 21A</b>		
Nombre de contrats financiers signés . . . . .	10	7
Montant des contrats signés . . . . .	\$ 55,819,000	\$ 21,469,000
Paiements aux exportateurs canadiens . . . . .	43,105,000	53,622,000
Remboursements — Capital . . . . .	21,758,000	21,938,000
— Intérêt . . . . .	10,973,000	12,074,000

# SOCIÉTÉ D'ASSURANCE DES CRÉDITS À L'EXPORTATION

Le 31 décembre 1969

L'Honorable Jean Luc Pepin,  
Ministre de l'Industrie et du Commerce,  
OTTAWA.

Monsieur le Ministre,

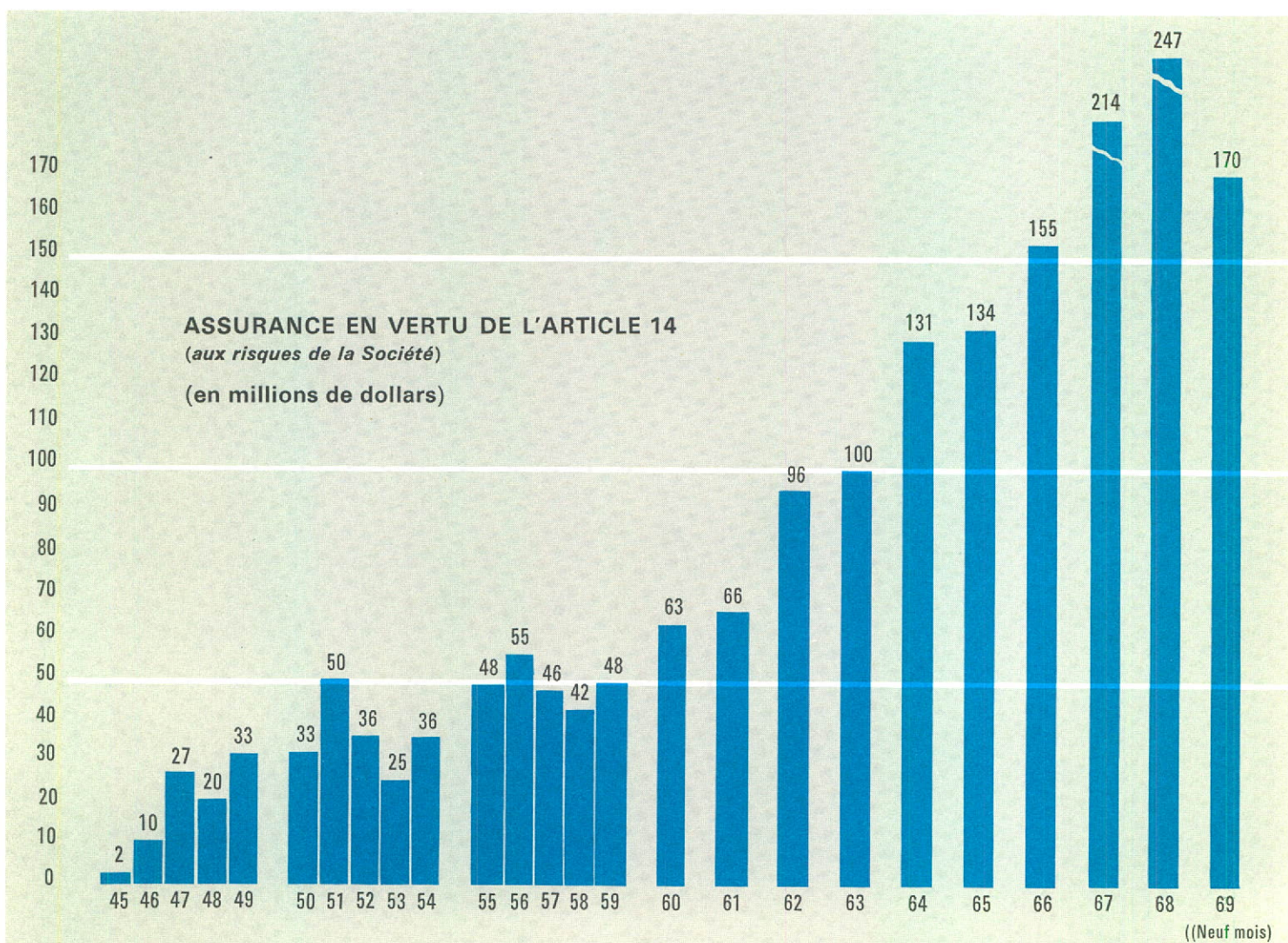
Conformément à l'article 17 de la Loi sur l'assurance des crédits à l'exportation, j'ai l'honneur de vous remettre les états de compte de la Société d'Assurance des Crédits à l'Exportation pour les neuf mois terminés le 30 septembre 1969, y compris, comme l'exige l'article 87 de la Loi sur l'administration financière, le rapport présenté par l'auditeur général après examen des comptes et des états financiers.

La Loi sur l'expansion des exportations, promulguée le 1er octobre 1969, a abrogé la partie I de la Loi sur l'assurance des crédits à l'exportation et institué la Société pour l'Expansion des Exportations, qui succède à la Société d'Assurance des Crédits à l'Exportation et reprend à sa charge tous ses biens, droits, obligations et responsabilités.

Le présent rapport ainsi que les états financiers constituent donc le dernier rapport annuel et les derniers états financiers de la Société d'Assurance des Crédits à l'Exportation.

La SACE a été établie en vertu de la Loi de 1944-1945 sur l'assurance des crédits à l'exportation pour favoriser l'expansion du commerce canadien d'exportation. Elle a émis sa première police d'assurance en septembre 1945 et, jusqu'en 1960, a fonctionné exclusivement comme assureur de crédits à l'exportation. Vers la fin de 1950, il devint évident que des crédits à long terme s'avéraient nécessaires lorsque des biens de production majeurs étaient requis pour des projets de grande envergure dans plusieurs pays. Les producteurs canadiens de biens de production majeurs et de services dérivés, nécessitant souvent de longues périodes de préparation, de fabrication et d'installation ainsi que des crédits à long terme, n'avaient aucune facilité de financement à leur disposition. Malgré leur grande expérience et expertise dans la préparation et la construction d'usines de pâte et de papier, de centrales hydroélectriques et de réseaux de transport ou de télécommunications etc. . . , ils ne pouvaient pas offrir les conditions de crédits à long terme nécessitées par la concurrence internationale.

C'est pourquoi en 1960, le gouvernement décida d'offrir directement aux acheteurs étrangers des biens de production d'origine canadienne du financement à long terme et de confier l'administration de ce programme à la SACE.



Jusqu'à la fin de ses opérations le 30 septembre 1969, la SACE a fonctionné dans ces deux secteurs complémentaires: assurance des crédits à l'exportation et financement à long terme des exportations. Grâce à ces facilités, impossibles à obtenir de source commerciale, les exportateurs canadiens compétitifs au point de vue prix, qualité et service sur les marchés mondiaux, arrivaient ainsi à soutenir la concurrence internationale.

## Assurances des crédits à l'exportation

La SACE offrait de l'assurance contre les risques de non-paiement causés par des raisons politiques ou de crédit à tous les exportateurs canadiens vendant à crédit des biens et services. Alors que la plus grande partie de ses opérations avait trait à l'exportation de biens de consommation vendus à court terme, 30, 60 ou 90 jours, la SACE assurait aussi l'exportation de biens de production vendus à des termes allant jusqu'à cinq ans, ce qui, dans le commerce international, est ordinairement considéré comme la durée maximum des crédits commerciaux accordés aux fournisseurs. Elle émettait des polices d'assurance aux exportateurs de biens de consommation qui couvraient leurs exportations durant les douze mois suivants. Pour chaque vente de biens de production, elle émettait une police spéciale. Elle offrait aussi des polices couvrant les travaux de construction, les travaux de génie et les services techniques.

Les polices étaient émises soit au risque de la SACE, soit au risque du gouvernement. En vertu de l'article 14 de la Loi sur l'assurance des crédits à l'exportation, la Société pouvait assurer à ses propres risques, jusqu'à concurrence de 200 millions de dollars, des contrats en vigueur à un moment quelconque. D'autre part, l'article 21 permettait au gouverneur en conseil d'autoriser la Société à assurer, au risque du Fonds du revenu consolidé, jusqu'à concurrence de 600 millions de dollars.

Le 30 septembre 1969, la SACE comptait 931 polices en vigueur aux termes des articles 14 et 21 de la loi, comparé à 869 le 31 décembre 1968. Au cours de ses 25 années d'existence, elle a assuré des exportations totalisant 2,862 millions de dollars, dont 1,888 millions à ses propres risques et le reste au risque du Fonds du revenu consolidé.

## Assurance en vertu de l'article 14

Le volume d'affaires que la SACE a assuré à son propre compte jusqu'au 30 septembre 1969 atteignait 171 millions de dollars. Le 30 septembre, 873 polices couvrant une grande diversité de produits exportés dans le monde étaient en vigueur, soit une augmentation de 93 par rapport au 31 décembre 1968. La classification des polices d'après le volume d'exportation (lequel a été estimé par les détenteurs de polices dans leurs demandes) est illustrée au tableau 1 de ce rapport.

Au 30 septembre 1969, l'ensemble des obligations aux termes de ces polices s'élevait à \$182,877,000.

## Polices relatives à des biens de consommation

	Polices	Estimation des exportations
\$ 25,000 ou moins . . . . .	130	\$ 2,176,000
\$ 25,001 à \$ 100,000 . . . . .	325	19,800,000
\$ 100,001 à \$ 250,000 . . . . .	109	19,980,000
\$ 250,001 à \$1,000,000 . . . . .	94	54,100,000
\$1,000,001 ou plus . . . . .	40	176,700,000
	<u>698</u>	<u>\$272,756,000</u>

## Polices relatives à des biens de production

	Polices	Montant du contrat
\$ 25,000 ou moins . . . . .	13	\$ 277,000
\$ 25,001 à \$ 100,000 . . . . .	71	3,892,000
\$ 100,001 à \$ 250,000 . . . . .	39	6,194,000
\$ 250,001 à \$1,000,000 . . . . .	32	17,399,000
\$1,000,001 ou plus . . . . .	20	49,406,000
	<u>175</u>	<u>\$ 77,168,000</u>

Tableau 1

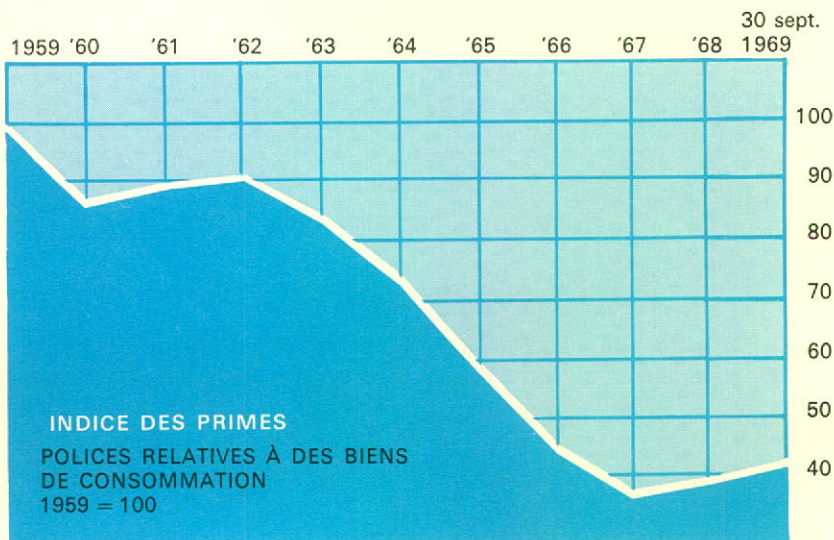


Tableau 2

Nature de la réclamation	Réclamation payée	Recouvrements	Créances irrécouvrables	Créances nettes en cours
Insolvabilité	\$ 726,000	\$ 187,000	\$371,000	\$ 168,000
Défaut	3,304,000	1,429,000	718,000	1,157,000
Transfert de devises	11,399,000	9,910,000	92,000	1,397,000
Autres risques de nature politique	124,000	12,000	100,000	12,000
Bénéfice sur le change*		232,000	(232,000)	
	<u>\$15,553,000</u>	<u>\$11,770,000</u>	<u>\$1,049,000</u>	<u>\$2,734,000</u>

\*Différence nette obtenue par conversion des devises étrangères recouvrées

Tableau 3

## Réclamations des assurés

Les réclamations payées au cours des neuf mois terminés le 30 septembre 1969 s'élevaient à \$687,000 comparativement à \$886,000 pour toute l'année 1968. Presque toutes les réclamations payées en 1969 (\$627,000), ont été payées au titre du risque de défaut. Les recouvrements de l'année se sont élevés à \$289,000. Sur ce montant, \$55,000 avaient trait à des réclamations payées en 1969 et le reste, à des réclamations payées les années précédentes. Le tableau 3 répartit selon le genre de risque assuré, les réclamations payées par la Société depuis ses débuts en 1945 jusqu'au 30 septembre 1969. Le nombre total des réclamations payées était de 2,214 à 282 détenteurs de polices.

## Garanties offertes aux banques en vertu des articles 14 et 21

La SACE a été autorisée en 1965 à donner des garanties sans condition en faveur de toute banque canadienne à charte qui convenait de financer sans recours un assuré canadien vendant à moyen terme des biens de production à des acheteurs étrangers. Une police d'assurance couvrait l'exportateur durant la période de production des marchandises mais, dès que l'acheteur acceptait ces marchandises, la garantie entrait en vigueur et la banque renonçait à son droit de recours contre l'exportateur. Depuis février 1966, la SACE a émis 25 garanties en faveur de banques canadiennes à charte, jusqu'à une valeur globale d'environ 34 millions de dollars. Le 30 septembre 1969, les garanties en vigueur selon l'article 14 s'élevaient à 12 millions de dollars et selon l'article 21 à 20 millions de dollars.

## Assurance en vertu de l'article 21

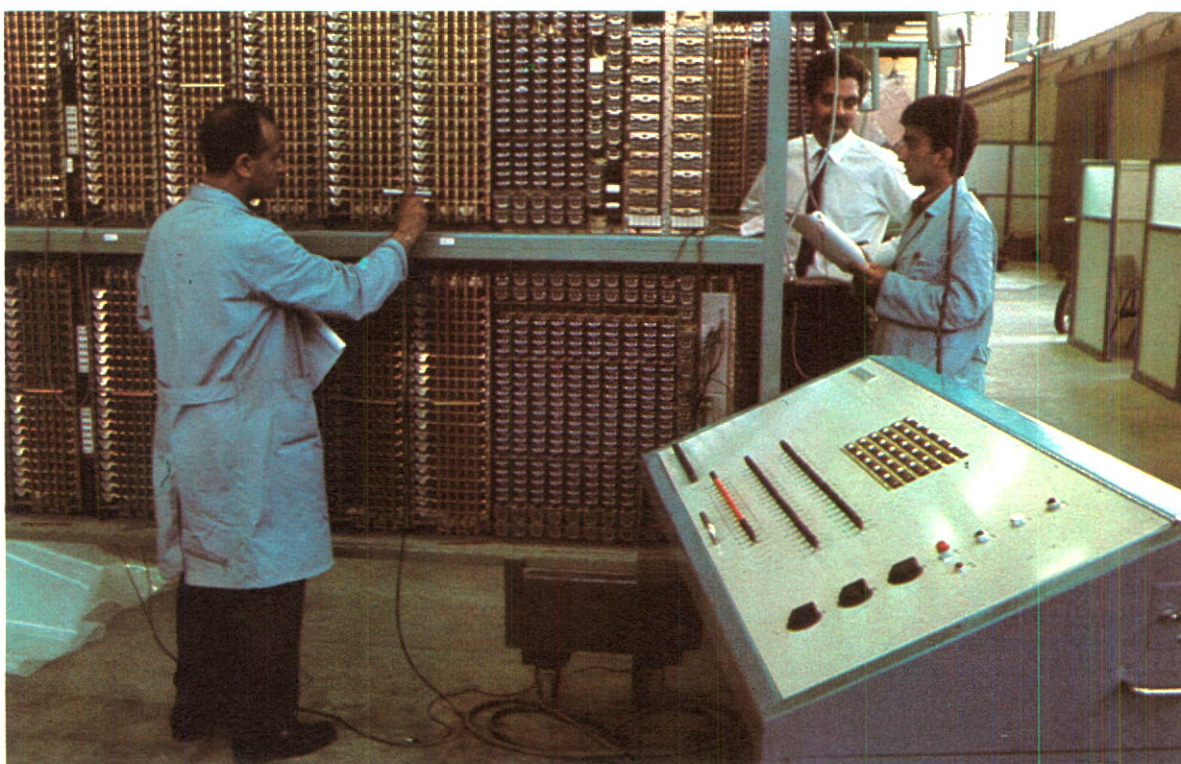
L'article 21 de la Loi prévoyait entre autre, que, si le Conseil d'administration estimait qu'un contrat d'assurance envisagé aurait imposé à la SACE une obligation pour une période ou pour une somme supérieure à celle que la Société aurait ordinairement assumée à l'égard d'un contrat, d'un exportateur, d'un produit ou d'un pays, et lorsque, de l'avis du ministre de l'Industrie et du Commerce, il était dans l'intérêt national de conclure le contrat envisagé, le gouverneur en conseil pouvait autoriser la SACE à conclure le contrat d'assurance.

Au 30 septembre 1969, il y avait 58 polices en vigueur représentant un engagement maximum de \$130,923,000. Jamais une réclamation n'a été soumise en vertu de cet article. Aux termes de la Loi, la SACE versait au Receveur général du Canada les primes perçues pour l'assurance prévue à l'article 21, déduction faite des dépenses et des frais généraux encourus par l'administration de ces polices.

## Exploitation

Pour les neuf mois terminés le 30 septembre 1969, les frais d'exploitation et les réclamations nettes ont excédé les revenus par \$334,000 (y compris la partie des primes, droits et intérêt revenant à la SACE en vertu des contrats conclus selon les articles 21 et 21A de la Loi sur l'assurance des crédits à l'exportation). Compte tenu de l'intérêt sur les placements qui s'est élevé à \$294,000, l'exploitation de la Société pour les neuf mois s'est soldée par une perte nette de \$40,000.

La SACE avait pour but d'offrir de l'assurance au prix de revient. Les primes étaient fixées à des



8 De grandes possibilités d'augmenter les exportations canadiennes dépendent des industries de fabrication, de planification et de services. Les projets d'électrification et de télécommunication totalisent environ la moitié des prêts consentis par la SACE. En haut la construction d'un système de commutation de la Northern Electric Company Limited est semblable à ceux financés pour des projets de télécommunications en Grèce et en Turquie.

taux qui, après un certain nombre d'années, espérait-on, couvriraient simplement les frais d'exploitation de la Société et les réclamations nettes. Comme le laisse voir la pièce B des états financiers, l'excédent du revenu d'exploitation sur les dépenses et les réclamations des détenteurs de polices, depuis la création de la SACE, s'élève à 4.3 millions de dollars, une somme à peu près équivalente à 0.2% des 1,888 millions de dollars d'exportations assurées. Au 30 septembre 1969, ces 4.3 millions représentaient une réserve de seulement 2.4% par rapport aux obligations dont la SACE était responsable en vertu des contrats d'assurance émis à ses propres risques.

## Financement à long terme des exportations

En vertu de l'article 21A de la Loi sur l'assurance des crédits à l'exportation, la Société pouvait, avec l'autorisation du gouverneur en conseil, consentir des prêts à des importateurs pour l'achat de biens de production canadiens et services dérivés dans le domaine du génie et de la technique. Cet article limitait à 500 millions de dollars l'engagement maximum que la SACE était autorisée à assumer à un moment quelconque. Les sommes nécessaires à ces fins étaient versées à la SACE à même le Fonds du revenu consolidé.

Le financement à long terme des exportations, en vertu de l'article 21A, avait pour objet de permettre aux exportateurs canadiens de biens de production et de services dérivés, d'offrir les

mêmes facilités de crédit que leurs principaux concurrents étrangers, lorsque les conditions requises dépassaient les conditions normalement offertes par les entreprises commerciales.

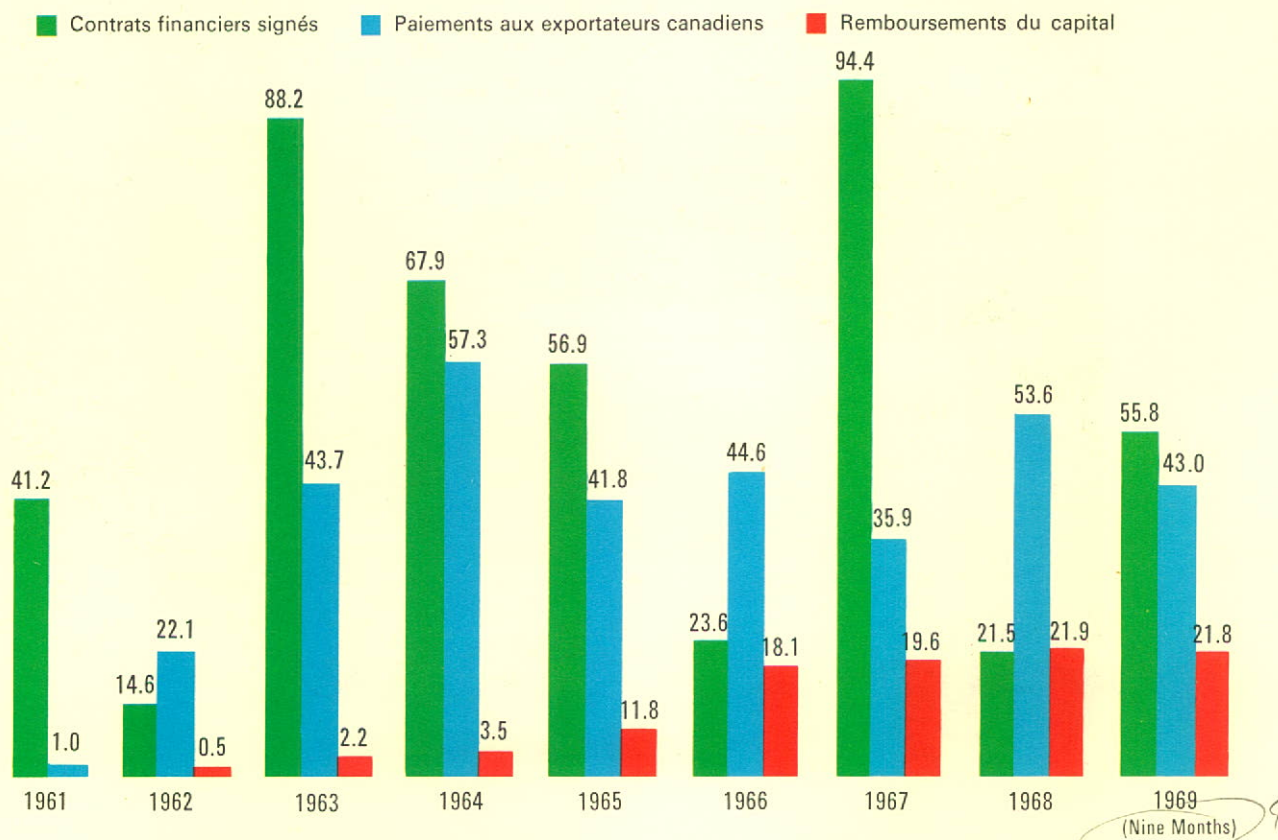
Au 30 septembre 1969, après neuf ans d'application des dispositions de l'article 21A, la Société avait signé 61 contrats de financement d'une valeur globale de 457 millions de dollars couvrant des projets situés dans 20 pays. A la même date, les déboursés nécessités par ces contrats s'élevaient à 343 millions de dollars. Les remboursements effectués par les emprunteurs étrangers atteignaient 100 millions de dollars.

## Opérations de l'année

Au cours de ces neuf mois, la SACE a conclu dix contrats avec des emprunteurs d'une valeur globale de 56 millions de dollars, comparé à 21 millions seulement en 1968. L'un de ces contrats est un prêt de 5 millions de dollars à Nacional Financiera S.A. — La Banque de développement industriel du Mexique, qui, à son tour, prête à des acheteurs de biens de production canadiens. Ce genre de prêt est destiné à aider les exportateurs canadiens de biens de production lorsque le prix de vente est inférieur à \$1 million, somme minimum pour les prêts à long terme de la SACE. Ce prêt fut le seul de ce genre à être fait par la SACE.

Au cours des neuf mois terminés le 30 septembre 1969, les sommes versées aux exportateurs canadiens s'élevaient à 43 millions de dollars comparé à 54 millions pour l'année 1968.

### FINANCEMENT À LONG TERME DES EXPORTATIONS (Millions de dollars)



## Généralités

### Le conseil consultatif

Tout au long de son existence, la SACE a bénéficié du précieux concours d'un conseil consultatif dont les membres provenaient de presque tous les secteurs de l'industrie, de la finance et du génie canadien. Un grand nombre de personnalités canadiennes du monde de l'agriculture, de la finance, des pêcheries, de l'industrie forestière, de l'industrie manufacturière et autres biens de production et du génie ont collaboré bénévolement à assurer le succès du travail de la SACE et le développement de ses services.

Au nom du Conseil d'administration, je voudrais remercier le Conseil Consultatif pour son assistance et ses suggestions offertes au cours de ces dernières années.

### L'Union de Berne

La SACE était membre de l'Union d'Assureurs des Crédits Internationaux (Union de Berne), association internationale d'assureurs des crédits à l'exportation, dont le principal objectif est de travailler à la mise en valeur rationnelle à l'échelon international de l'assurance des crédits. Les membres de cet organisme se communiquent les résultats obtenus dans ce domaine. L'Union fournit à ses membres un moyen d'échanger des renseignements authentiques sur les conditions

de crédit qui ont cours dans le commerce international. Lors de leurs réunions, les pays membres, qui représentent la majorité des principales nations commerçantes du monde, font une étude approfondie du résultat de leurs opérations et discutent des perspectives générales de l'économie de divers pays importateurs.

### Les succursales

La SACE avait des succursales à Montréal, Toronto et Vancouver, chargées respectivement du Québec et des provinces maritimes, de l'Ontario et de l'ouest canadien. En plus, la SACE offrait aussi ses services aux exportateurs par l'entremise des bureaux régionaux du ministère de l'Industrie et du Commerce situés à Halifax, Winnipeg, Regina et Edmonton.

### Le personnel

Au 30 septembre 1969, la SACE avait un personnel de 114. Le Conseil d'administration me prie, Monsieur le Ministre, d'exprimer nos remerciements à ce personnel pour son excellent travail.

Le 1er octobre 1969, tous les employés de la SACE sont passés au service de la Société pour l'Expansion des Exportations.

Le président du conseil,  
J. H. WARREN



*Les produits agricoles vendus à court terme représentaient 12% de tous les biens assurés par la SACE depuis 1945. La farine, le malt, le lait et les dérivés du lait constituent la plus grande partie de ces produits; les fruits et légumes frais, les poissons et les boissons alcooliques sont d'autres produits compris dans cette catégorie.*



## **Rapport de l'Auditeur Général au Ministre de l'Industrie et du Commerce**

Ottawa, le 19 décembre 1969

L'honorable Jean-Luc Pepin,  
Ministre de l'Industrie et du Commerce,  
Ottawa.

Monsieur le Ministre,

J'ai examiné les comptes et les états financiers de la Société d'assurance des crédits à l'exportation des neuf mois se terminant le 30 septembre 1969. Conformément à l'article 87 de la Loi sur l'administration financière, je déclare que, à mon avis :

- (a) les livres requis ont été tenus par la Société ;
- (b) les états financiers de la Société :
  - (i) ont été établis conformément à ceux de l'année précédente et concordent avec les livres de comptes ;
  - (ii) donnent une idée exacte et juste de l'état des affaires de la Société, à la fin de l'année financière, aussi bien au compte de l'assurance des crédits à l'exportation (Partie I) qu'à celui du financement à long terme des exportations (Partie II) et
  - (iii) donnent, dans l'état des opérations, une idée exacte et juste des recettes et des dépenses (y compris des réclamations des assurés) de la Société pour l'exercice financier, et
- (c) les opérations de la Société, dont j'ai pris connaissance, ont été exécutées dans le cadre de ses pouvoirs, tels qu'ils sont définis dans la Loi sur l'administration financière et toutes autres lois qui sont applicables.

Veuillez agréer, Monsieur le Ministre, l'assurance de mes sentiments dévoués.

A. M. HENDERSON,  
L'Auditeur général du Canada

SOCIÉTÉ D'ASSURANCE DES CRÉDITS À L'EXPORTATION

**BILAN**  
**AU 30 SEPTEMBRE 1969**

(y compris les chiffres correspondants au 31 décembre 1968)

PARTIE I. COMPTE DE L'ASSURANCE DES CRÉDITS À L'EXPORTATION

<b>ACTIF</b>	<b>30 sept./69</b>	<b>31 déc./68</b>
Encaisse . . . . .	\$ 280,000	\$ 346,000
Bons du Trésor du Canada . . . . .	848,000	1,485,000
Primes et autres sommes à percevoir . . . . .	566,000	630,000
Somme à recouvrer du Compte de financement à long terme des exportations . . . . .	142,000	171,000
Intérêt couru sur placements . . . . .	77,000	66,000
Dépôt entre les mains du Receveur général du Canada qui produit de l'intérêt . . . . .	78,000	—
Frais payés d'avance . . . . .	5,000	—
Placements — obligations du Canada, au coût amorti (valeur nominale, \$6,300,000 ; valeur marchande, \$5,111,000) . . . . .	6,284,000	5,783,000
Dépôt entre les mains du Receveur général du Canada qui ne produit pas d'intérêt . . . . .	13,976,000	13,976,000
Mobilier et matériel de bureau au prix coûtant . . . . . \$139,000		121,000
A déduire : provision accumulée pour amortissement . . . . . <u>85,000</u>		<u>77,000</u>
	54,000	44,000
	<u><u>\$22,310,000</u></u>	<u><u>\$22,501,000</u></u>

**NOTES :**

1. En raison des contrats d'assurance passés pour son propre compte ainsi que des cautionnements y afférents et en vigueur au 30 septembre 1969, le passif de la Société s'élevait à \$182,877,000.
2. Au chapitre des contrats d'assurance passés sous le

régime de l'article 21 de la Loi sur l'assurance des crédits à l'exportation (article qui prévoit que les sommes nécessaires à l'acquittement des obligations de la Société en vertu de ces contrats, sont payables à la Société à même le Fonds du revenu consolidé jusqu'à concurrence de

<b>PASSIF</b>	<b>30 sept./69</b>	<b>31 déc./68</b>
Comptes à payer . . . . .	\$ 93,000	61,000
Somme à payer au Gouvernement du Canada . . . . .	471,000	564,000
Primes versées en dépôt par les assurés . . . . .	119,000	113,000
Revenu reporté :		
Primes et honoraires de cautionnement à l'égard de polices sur des biens de production . . . . . \$1,079,000		1,094,000
Part de la Société dans les primes et les honoraires de cautionnement à l'égard de polices émises en vertu de l'article 21 de la Loi . . . . . 318,000		399,000
	1,397,000	<u>1,493,000</u>
Réserve pour pertes sur contrats d'assurance aux termes de l'article 14 de la Loi . . . . .	6,000,000	6,000,000
Capital :		
Capital-actions		
Autorisé et souscrit — 150,000 actions de \$100 chacune		
Émis et libéré — 50,000 actions de \$100 chacune . . . . .	5,000,000	5,000,000
Surplus d'apport versé par le Ministre des finances . . . . .	5,000,000	5,000,000
Bénéfices non répartis (Pièces A et B) . . . . . 4,230,000		4,270,000
	14,230,000	<u>14,270,000</u>
	<u>\$22,310,000</u>	<u>\$22,501,000</u>

\$600,000,000) et en vigueur au 30 septembre 1969, s'élevait à \$130,923,000.

3. Les comptes à recevoir reportés découlant des réclamations payées en raison de difficultés de transfert de devises s'élevaient, au 30 septembre 1969, à \$1,397,000.

4. Les autres réclamations qui peuvent faire l'objet de recouvrements ultérieurs s'élevaient, au 30 septembre 1969, à \$1,337,000.

SOCIÉTÉ D'ASSURANCE DES CRÉDITS À L'EXPORTATION

**BILAN**  
**AU 30 SEPTEMBRE 1969**

(y compris les chiffres correspondants au 31 décembre 1968)

PARTIE II: COMPTE DE FINANCEMENT À LONG TERME D'EXPORTATIONS

<b>ACTIF</b>	<b>30 sept./69</b>	<b>31 déc./68</b>
Intérêt couru sur effets à recevoir . . . . .	\$ 3,267,000	\$ 3,962,000
Effets à recevoir à l'égard de ventes d'exportation en vertu de l'article 21A de la Loi . . . . .	242,652,000	221,556,000
Effets à recevoir et intérêt couru échus . . . . .	1,326,000	1,091,000
Gouvernement du Canada — Obligation en vertu de l'article 21A de la Loi pour l'exécution de garanties et l'achat d'effets négociables ou pour prêts consentis contre le nantissement d'effets négociables . . . . .	113,818,000	108,223,000
	\$361,063,000	\$334,832,000

**NOTES:**

1. L'article 21A de la Loi sur l'assurance des crédits à l'exportation prévoit que doivent être payées à même le Fonds du revenu consolidé les sommes nécessaires à la Société pour l'exécution d'un cautionnement donné en vertu de cet article pour l'achat d'un effet ou d'un intérêt dans un effet, ou pour consentir un prêt contre le nantissement d'un effet garanti ou d'un effet payable à la Société jusqu'à concurrence de \$500,000,000.

2. Au 30 septembre 1969, la Société était autorisée à faire des prêts sur le nantissement d'effets négociables à l'égard du financement des accords en négociation jusqu'à concurrence de \$25,120,000.

3. On a converti les soldes de fonds des E.-U. en devises canadiennes à un taux du change de 8.108%.

Certifié conforme:  
A. E. BOWLING, *le contrôleur*

Approuvé:  
H. T. AITKEN, *le président*

<b>PASSIF</b>	<b>30 sept./69</b>	<b>31 déc./68</b>
Somme à payer en Compte de l'assurance des crédits à l'exportation . . . . .	\$ 142,000	\$ 171,000
Avoir de l'Export Finance Corporation of Canada, Ltd. dans les effets à recevoir sous administration et l'intérêt couru . . . . .	—	5,260,000
Garanties d'effets négociables en circulation . . . . .	—	16,000
Engagements d'achat d'effets négociables ou de prêts à effectuer contre le nantissement d'effets négociables relativement au financement d'accords en vigueur . . . . .	113,818,000	108,206,000
Gouvernement du Canada : Avances aux termes de l'article 21A de la Loi . . . . .	\$243,836,000	217,327,000
Intérêt couru sur effets à recevoir — Part du gouvernement . . . . .	<u>3,267,000</u>	<u>3,852,000</u>
	<u>247,103,000</u>	<u>221,179,000</u>
	<u>\$361,063,000</u>	<u>\$334,832,000</u>

J'ai examiné le bilan ci-dessus comprenant le Compte de l'assurance des crédits à l'exportation (Partie I) et le Compte de financement à long terme d'exportations (Partie II) et l'état d'exploitation y afferant, et j'en ai fait rapport le 19 décembre 1969 au ministre de l'Industrie et du Commerce.

A. M. HENDERSON,  
L'Auditeur général du Canada.

**ÉTAT D'EXPLOITATION  
DES NEUF MOIS SE TERMINANT  
LE 30 SEPTEMBRE 1969**

**REVENUS**

Assurance des crédits à l'exportation :		
Primes et honoraires de cautionnement à l'égard des risques souscrits pour le compte de la Société . . . . .	\$715,000	
Part de la Société dans les primes et les honoraires de cautionnement découlant des contrats conclus en vertu de l'article 21 de la Loi . . .	<u>66,000</u>	\$ 781,000
Financement à long terme des exportations :		
Part de la Société dans le revenu d'intérêt découlant des accords conclus en vertu de l'article 21A de la Loi . . . . .		<u>409,000</u>
		1,190,000

**DÉPENSES**

Traitements . . . . .	786,000	
Avantages sociaux aux employés . . . . .	53,000	
Loyers . . . . .	73,000	
Papeterie, impressions et fournitures de bureau . . . . .	46,000	
Frais de déplacement . . . . .	44,000	
Frais de communication . . . . .	32,000	
Améliorations à des propriétés louées à bail . . . . .	22,000	
Rapports de solvabilité . . . . .	20,000	
Dépenses de recrutement et de formation . . . . .	14,000	
Amortissement du mobilier et du matériel de bureau . . . . .	9,000	
Publicité . . . . .	9,000	
Autres . . . . .	<u>18,000</u>	
		1,126,000

**REVENU D'EXPLOITATION** . . . . . 64,000

**RÉCLAMATIONS DES ASSURÉS** (Voir la page 7)

Palements . . . . .	687,000	
Recouvrements (y compris profits et pertes au change) . . . . .	<u>289,000</u>	
		398,000

**EXCÉDENT DES RÉCLAMATIONS DES ASSURÉS SUR LE REVENU D'EXPLOITATION** . . . . . 334,000

Intérêt des placements . . . . . 294,000

**PERTES NETTE VIRÉE AUX BÉNÉFICES NON RÉPARTIS (PIÈCE A)** . . . . . \$ 40,000

**NOTES :**

1. La rémunération globale des administrateurs à titre d'administrateurs, de membres du Bureau ou d'employés de la Société pour la période de l'exercice a été de \$49,250.
2. Le revenu des primes à court terme a été établi sur une base au comptant de leur encaissement effectif et non sur une base de répartition proportionnelle comme auparavant. Ce changement diminue le revenu net de la Société d'environ \$60,000 pour la période de l'exercice.

# SOCIÉTÉ D'ASSURANCE DES CRÉDITS À L'EXPORTATION

## PIÈCE A

### ÉTAT DES BÉNÉFICES NON RÉPARTIS DES NEUF MOIS SE TERMINANT LE 30 SEPTEMBRE 1969

Solde au 1er janvier 1969 . . . . .		\$ 4,270,000
Perte nette pour les neuf mois . . . . .		40,000
Solde au 30 septembre 1969 . . . . .		<u>\$ 4,230,000</u>

## PIÈCE B

### ÉTAT D'EXPLOITATION DEPUIS LA FONDATION DE LA SOCIÉTÉ LE 21 NOVEMBRE 1944, JUSQU'AU 30 SEPTEMBRE 1969

#### REVENUS

Primes et honoraires de cautionnement à l'égard de risques souscrits pour le compte de la Société . . . . .	\$12,069,000	
Part de la Société dans les primes, honoraires et revenus d'intérêt découlant des contrats conclus en vertu des articles 21 et 21A de la Loi . . . . .	<u>4,829,000</u>	\$16,898,000

DÉPENSES . . . . . 8,801,000

REVENU D'EXPLOITATION . . . . . 8,097,000

#### RÉCLAMATIONS DES ASSURÉS (Voir la page 7)

Paievements . . . . .	15,553,000	
Recouvrements (y compris profits et pertes au change) . . . . .	<u>11,770,000</u>	<u>3,783,000</u>

#### EXCÉDENT DU REVENU D'EXPLOITATION SUR LES

RÉCLAMATIONS DES ASSURÉS . . . . .		4,314,000
Intérêt des placements . . . . .		<u>8,777,000</u>
		13,091,000

Virement à la réserve d'assurance . . . . .	6,000,000	
Impôt sur le revenu . . . . .	<u>2,861,000</u>	<u>8,861,000</u>

BÉNÉFICES NON RÉPARTIS . . . . . \$ 4,230,000

# SOCIÉTÉ D'ASSURANCE DES CRÉDITS À L'EXPORTATION

## ÉTAT, AU 30 SEPTEMBRE 1969, DES ACCORDS DE FINANCEMENT CONCLUS EN VERTU

Pays et débiteurs (garant)	Produits financés	Exportateur
<b>Argentine</b>		
Ferrocarriles Argentinos ( <i>Gouvernement de l'Argentine</i> )	Locomotives	MLW - Worthington Limited
La Provincia de La Pampa ( <i>Banco de la Provincia de Buenos Aires</i> )	Niveleuses	The Dominion Road Machinery Co. Ltd.
Direccion Provincial de Vialidad de Santa Fe ( <i>Banco Provincial de Santa Fe</i> )	Niveleuses	The Dominion Road Machinery Co. Ltd.
La Provincia de La Pampa ( <i>Banco de la Provincia de Buenos Aires</i> )	Niveleuses	The Dominion Road Machinery Co. Ltd.
Direccion Provincial de Vialidad de Santa Fe ( <i>Banco Provincial de Santa Fe</i> )	Niveleuses	The Dominion Road Machinery Co. Ltd.
<b>Bahamas</b>		
Le Gouvernement des îles Bahamas	Expansion du système de distribution des eaux	Canron Limited
<b>Bolivie</b>		
Compania Boliviana de Energia Electrica S.A. — Bolivian Power Company Limited ( <i>Corporacion Boliviana de Fomento</i> )	Expansion de système électrique	Montreal Engineering Company Limited
<b>Brésil</b>		
Companhia Siderurgica Nacional	Locomotives	MLW - Worthington Limited
Rede Ferroviaria Federal S.A. ( <i>Tesouro Nacional do Brasil</i> )	Locomotives	General Motors Diesel Ltd.
Companhia Vale do Rio Doce S.A. ( <i>Tesouro Nacional do Brasil</i> )	Locomotives	General Motors Diesel Ltd.
Empresa Brasileira de Telecomunicacoes ( <i>Tesouro Nacional do Brasil</i> )	Equipement de station au sol de satellite de communications	RCA Limited
Companhia Vale do Rio Doce S.A. ( <i>Republica Federative do Brasil</i> )	Equipement d'extraction du minerai de fer	Divers exportateurs Canadiens financés conjointement par le B.I.D.E. et la SACE
<b>Ceylan</b>		
Le Gouvernement de Ceylan	Centrale hydroélectrique	Canadian General Electric Co. Ltd. et T. Ingledow & Associates Ltd.
<b>Chili</b>		
Industrias Forestales S.A. ( <i>Corporacion de Fomento de la Produccion</i> )	Usine de pâtes et papiers	John Inglis Co. Ltd. et Sandwell and Co. Ltd.
Compania Manufacturera de Papeles y Cartones S.A.	Equipement d'usine de pâtes à papier	H. A. Simons (International) Ltd.
<b>Colombie</b>		
Empresa Nacional de Telecomunicaciones ( <i>Banco de la Republica</i> )	Equipement de télécommunications	RCA Limited
<b>Grèce</b>		
Organization of Telecommunications of Greece, Ltd.	Equipement de télécommunications	Northern Electric Company Limited
Organization of Telecommunications of Greece, Ltd.	Equipement de télécommunications	Northern Electric Company Limited
Organization of Telecommunications of Greece, Ltd.	Equipement de télécommunications	Northern Electric Company Limited
<b>Inde</b>		
Le Président de l'Inde	Centrale hydroélectrique	Montreal Engineering Company Limited
Le Président de l'Inde	Usine de feuilles d'aluminium et fonderie	Aluminum Co. of Canada Ltd.
Le Président de l'Inde	Locomotives	MLW - Worthington Limited
Le Président de l'Inde	Centrale d'énergie nucléaire	Montreal Engineering Company Limited et Energie Atomique du Canada Ltée
Cominco Binani Zinc Limited ( <i>Industrial Finance Corporation of India</i> )	Equipement de fonderie de zinc	Consolidated Mining and Smelting Co. of Canada Ltd.
Le Président de l'Inde	Tunnel aérodynamique trisonique	Canadian Vickers Ltd.
Le Président de l'Inde	Fourneaux d'aciéries	Amco Furnace Contractors Ltd.
Le Président de l'Inde	Centrale hydroélectrique	Montreal Engineering Company Limited
Le Président de l'Inde	Centrale d'énergie nucléaire	Montreal Engineering Company Limited et Energie Atomique du Canada Ltée
Indian Aluminium Co. Ltd.	Usine d'alumine	Aluminum Co. of Canada Ltd.
<b>Israël</b>		
L'Etat d'Israël	Equipement de télécommunications	Automatic Electric (Canada) Ltd.



## DE L'ARTICLE 21A DE LA LOI SUR L'ASSURANCE DES CRÉDITS À L'EXPORTATION

Date du contrat	*Modalités de remboursement	*Montant du financement	*Effets achetés	*Effets remboursés	*Effets à recevoir	*Fonds non déboursés
6 nov., 1961	6% 13 v.s. à partir du 11 oct. 1964	\$ 12,325,005	\$ 12,325,005	\$ 9,480,773	\$ 2,844,232	\$ Nil
11 avril, 1962	6% 16 v.s. à partir du 15 avril 1963	944,857	944,857	767,695	177,162	Nil
26 mars, 1963	6% 24 v.s. à partir du 15 janv. 1964	1,858,567	1,858,567	929,284	929,283	Nil
16 mars, 1966	6% 10 v.s. à partir du 15 avril 1966	335,880	335,880	235,116	100,764	Nil
8 juillet, 1966	6% 20 v.s. à partir du 3 août 1967	3,199,168	3,199,168	799,792	2,399,376	Nil
		<u>\$ 18,663,477</u>	<u>\$ 18,663,477</u>	<u>\$ 12,212,660</u>	<u>\$ 6,450,817</u>	<u>\$ Nil</u>
26 oct., 1967	6% 25 v.s. à partir du 1er nov. 1969	\$ 3,800,000	\$ 3,160,564	\$ Nil	\$ 3,160,564	\$ 639,436
15 nov., 1968	6% 25 v.s. à partir du 3 juillet 1971	\$ 2,500,000	\$ 1,068,440	\$ Nil	\$ 1,068,440	\$ 1,431,560
20 déc., 1961	6% 15 v.s. à partir du 20 déc. 1964	\$ 2,557,800	\$ 2,557,800	\$ 1,705,200	\$ 852,600	\$ Nil
3 avril, 1962	6% 14 v.s. à partir du 15 déc. 1965	5,927,661	5,927,661	3,387,234	2,540,427	Nil
27 mars, 1963	6% 10 v.s. à partir du 1er déc. 1966	2,199,106	2,199,106	1,321,887	877,219	Nil
26 sept., 1968	6% 16 v.s. à partir du 21 juin 1970	476,075	476,075	Nil	476,075	Nil
27 juin, 1969	6% 24 v.s. à partir du 1er déc. 1972	2,480,000	Nil	Nil	Nil	2,480,000
		<u>\$ 13,640,642</u>	<u>\$ 11,160,642</u>	<u>\$ 6,414,321</u>	<u>\$ 4,746,321</u>	<u>\$ 2,480,000</u>
26 avril, 1963	6% 25 v.s. à partir du 1er fév. 1966	\$ 10,800,000	\$ 8,431,692	\$ 3,524,014	\$ 4,907,678	\$ 2,368,308
18 août, 1961	6% 25 v.s. à partir du 1er oct. 1964	\$ 14,198,038	\$ 14,198,038	\$ 5,679,216	\$ 8,518,822	\$ Nil
15 mars, 1963						
30 août, 1963	6% 25 v.s. à partir du 23 juillet 1966	8,520,000	8,520,000	2,385,600	6,134,400	Nil
15 oct., 1964						
		<u>\$ 22,718,038</u>	<u>\$ 22,718,038</u>	<u>\$ 8,064,816</u>	<u>\$ 14,653,222</u>	<u>\$ Nil</u>
19 juin, 1967	6% 17 v.s. à partir du 1er fév. 1969	\$ 804,567	\$ 732,715	\$ 94,655	\$ 638,060	\$ 71,852
10 juin, 1966	6% 25 v.s. à partir du 1er juin 1969	\$ 4,836,000	\$ 4,836,000	\$ 149,271	\$ 4,686,729	\$ Nil
13 sept., 1967	6% 25 v.s. à partir du 1er déc. 1970	1,000,000	Nil	Nil	Nil	1,000,000
30 sept., 1969	6% 25 v.s. à partir du 31 déc. 1972	8,000,000	Nil	Nil	Nil	8,000,000
		<u>\$ 13,836,000</u>	<u>\$ 4,836,000</u>	<u>\$ 149,271</u>	<u>\$ 4,686,729</u>	<u>\$ 9,000,000</u>
4 déc., 1963	6% 31 v.s. à partir du 1er août 1968	\$ 8,000,000	\$ 7,833,277	\$ 774,194	\$ 7,059,083	\$ 166,723
4 déc., 1963						
11 juin, 1964	6% 25 v.s. à partir du 31 mai 1966	1,733,387	1,733,387	532,000	1,201,387	Nil
4 déc., 1963	6% 4 v.s. à partir du 1er sept. 1966 au 1er mars 1968	7,700,000	7,700,000	1,232,000	6,468,000	Nil
	21 v.s. à partir du 1er mars 1970					
27 avril, 1964	6% 29 v.s. à partir du 1er fév. 1970	37,000,000	35,687,397	Nil	35,687,397	1,312,603
30 avril, 1968		6,500,000	1,235,535	Nil	1,235,535	5,264,465
28 mai, 1964	6% 20 v.s. à partir du 1er mai 1969	1,600,000	1,600,000	80,000	1,520,000	Nil
2 juillet, 1964	6% 23 v.s. à partir du 1er juin 1971	4,200,000	4,046,238	Nil	4,046,238	153,762
16 oct., 1964	6% 33 v.s. à partir du 1er nov. 1968	1,755,190	1,755,190	118,788	1,636,402	Nil
18 fév., 1965	6% 31 v.s. à partir du 15 mars 1970	5,600,000	5,213,363	Nil	5,213,363	386,637
28 fév., 1967	6% 29 v.s. à partir du 1er fév. 1973	38,500,000	8,691,074	Nil	8,691,074	29,808,926
11 août, 1967	6% 21 v.s. à partir du 31 mars 1972	5,500,000	523,808	Nil	523,808	4,976,192
		<u>\$118,088,577</u>	<u>\$ 76,019,269</u>	<u>\$ 2,736,982</u>	<u>\$ 73,282,287</u>	<u>\$ 42,069,308</u>
4 oct., 1963	6% 21 v.s. à partir du 15 sept. 1965	\$ 2,205,110	\$ 2,205,110	\$ 945,047	\$ 1,260,063	\$ Nil

# SOCIÉTÉ D'ASSURANCE DES CRÉDITS À L'EXPORTATION

## ÉTAT, AU 30 SEPTEMBRE 1969, DES ACCORDS DE FINANCEMENT CONCLUS EN VERT

Pays et débiteurs (garant)	Produits financés	Exportateur
<b>Libéria</b>		
Le Gouvernement de la République du Libéria	Equipement de télécommunications	RCA Limited
<b>Malaisie</b>		
La Gouvernement de Malaisie	L'avion Caribou	The deHavilland Aircraft of Canada, Limited
<b>Mexique</b>		
Ferrocarriles Nacionales de Mexico ( <i>Nacional Financiera S.A.</i> )	Rails	Dominion Steel and Coal Corp., Ltd.
Ferrocarriles Nacionales de Mexico ( <i>Nacional Financiera S.A.</i> )	Locomotives	MLW - Worthington Limited
Ferrocarriles Nacionales de Mexico ( <i>Nacional Financiera S.A.</i> )	Rails	Dominion Steel and Coal Corp., Ltd.
Fabrics de Papel Tuxtepec S.A. ( <i>Nacional Financiera S.A.</i> )	Equipement d'usine de pâtes et papiers	Parsons and Whittemore (Contractors) Ltd. et Sandwell and Co. Ltd.
Ferrocarril del Pacifico, S.A. de C.V. ( <i>Nacional Financiera S.A.</i> )	Rails	Dominion Steel and Coal Corp., Ltd.
Ferrocarriles Nacionales de Mexico ( <i>Nacional Financiera S.A.</i> )	Rails	Dominion Steel and Coal Corp., Ltd.
Ferrocarriles Nacionales de Mexico ( <i>Nacional Financiera S.A.</i> )	Rails	Dominion Steel and Coal Corp., Ltd.
Comision Federal de Electricidad ( <i>Nacional Financiera S.A.</i> )	Programme d'électrification	Divers exportateurs canadiens financés conjointement par le B.I.R.D. et la SACE
Ferrocarriles Nacionales de Mexico ( <i>Nacional Financiera S.A.</i> )	Rails	Dominion Steel and Coal Corp., Ltd.
Secretaria de Hacienda y Credito Publico Nacional Financiera S.A.	Equipement de télécommunications Isolants de voie	RCA Limited Spaulding Fibre of Canada Ltd.
Nacional Financiera S.A. Ferrocarri del Pacifico S.A. de C.V. Ferrocarriiles Nacionales de Mexico Nacional Financiera S.A. Comision Federal de Electricidad ( <i>Nacional Financiera S.A.</i> )	Isolants de voie Rails Rails et selles d'appui Divers Programme d'électrification	Spaulding Fibre of Canada Ltd. Sydney Steel Corporation Sydney Steel Corporation Divers fournisseurs Canadiens par B.E.I. Divers fournisseurs Canadiens par le B.I.R.D.
<b>Nouvelle-Zélande</b>		
Air New Zealand Limited ( <i>Le Gouvernement de Nouvelle-Zélande</i> )	Simulateur de vol numérique DC-8-52	CAE Industries Ltée
<b>Pakistan</b>		
East Pakistan Industrial Development Corporation ( <i>Gouvernement du Pakistan</i> )	Equipement d'usine de papiers	Canadian General Electric Co. Ltd. et Sandwell Consultants Ltd.
East Pakistan Water and Power Development Authority ( <i>Gouvernement du Pakistan</i> )	Programme d'électrification	Pelletier Engineering (International) Ltd.
East Pakistan Water and Power Development Authority ( <i>Gouvernement du Pakistan</i> )	Programme d'électrification	Pelletier Engineering (International) Ltd.
Le Président du Pakistan Le Président du Pakistan	Centrale d'énergie nucléaire Locomotives	Canadian General Electric Co. Ltd. MLW - Worthington Limited
<b>Pérou</b>		
Gouvernement du Pérou	Transbordeur et équipement de manutention du minerai	Hawker Industries Ltd.
<b>Philippines</b>		
Philippine Long Distance Telephone Company ( <i>National Investment and Development Corporation</i> )	Equipement de télécommunications	Automatic Electric (Canada) Ltd.
Philippine Long Distance Telephone Company ( <i>National Investment and Development Corporation</i> )	Equipement de télécommunications	Automatic Electric (Canada) Ltd.
Republic Telephone Company Incorporated ( <i>National Investment and Development Corporation</i> )	Equipement de télécommunications	Northern Electric Company Limited
Philippine Long Distance Telephone Company ( <i>National Investment and Development Corporation</i> )	Equipement de télécommunications	Automatic Electric (Canada) Ltd.
<b>République Arabe Unie</b>		
Gouvernement de la République Arabe Unie	Equipement de télécommunications	RCA Limited
<b>République de Turquie</b>		
Gouvernement de la République de Turquie	Equipement de télécommunications	Northern Electric Company Limited
<b>Taiwan</b>		
Vocational Assistance Commission for Retired Servicemen, Executive Yuan ( <i>Bank of Taiwan</i> )	Entreprise de bois d'oeuvre, de contre-plaqué et de meubles	Canadian Transoceanic Technical Services Ltd.

\*On a converti les devises des É.U. en devises Canadiennes à un taux du change de 8.108%

## DE L'ARTICLE 21A DE LA LOI SUR L'ASSURANCE DES CRÉDITS À L'EXPORTATION

Date du contrat	Modalités de remboursement	*Montant du financement	*Effets achetés	*Effets remboursés	*Effets à recevoir	*Fonds non déboursés
1er fév., 1962	6% 25 v.s. à partir du 1er fév. 1965	\$ 1,500,539	\$ 1,500,539	\$ 405,405	\$ 1,095,134	\$ Nil
29 mars, 1968	6% 32 v.t. à partir du 1er sept. 1969	\$ 7,680,000	\$ 7,657,244	\$ 240,000	\$ 7,417,244	\$ 22,756
27 nov. 1961	6% 28 v.t. à partir du 1er sept. 1962	\$ 12,952,786	\$ 12,952,786	\$ 12,952,786	\$ Nil	\$ Nil
23 janv., 1963	6% 18 v.s. à partir du 30 avril 1965	16,239,984	16,239,984	8,119,992	8,119,992	Nil
30 janv., 1963	6% 13 v.s. à partir du 1er fév. 1965	25,894,498	25,894,498	19,922,276	5,972,222	Nil
12 mai, 1964	6% 17 v.s. à partir du 1er mai 1966	2,972,970	2,972,970	1,224,164	1,748,806	Nil
31 août, 1964	6% 12 v.s. à partir du 1er janv. 1965	3,013,363	3,013,363	2,511,136	502,227	Nil
25 mai, 1965	6% 14 v.s. à partir du 15 mars 1966	9,889,125	9,889,125	5,650,929	4,238,196	Nil
24 mai, 1966	6% 10 v.s. à partir du 1er janv. 1969	9,837,824	9,837,824	1,967,565	7,870,259	Nil
26 oct., 1966	6% 25 v.s. à partir du 1er nov. 1969	908,622	908,622	Nil	908,622	Nil
26 juin, 1967	6% 12 v.s. à partir du 15 mars 1969	9,008,640	9,008,640	1,501,440	7,507,200	Nil
27 sept., 1967	6% 27 v.s. à partir du 1er juin 1969	4,432,428	3,461,640	164,164	3,297,476	970,788
31 août, 1967	6% 11 v.s. à partir du 1er juillet 1970	910,350	910,350	Nil	910,350	Nil
5 déc., 1968	6% 11 v.s. à partir du 1er mai 1971	80,325	3,419	Nil	3,419	76,906
29 avril, 1969	6% 11 v.s. à partir du 1er mai 1971	80,325	3,419	Nil	3,419	76,906
3 juillet, 1969	6% 12 v.s. à partir du 1er déc. 1970	994,092	994,092	Nil	994,092	Nil
3 juillet, 1969	6% 12 v.s. à partir du 1er avril 1971	7,336,985	1,102,173	Nil	1,102,173	6,234,812
10 sept., 1969	6% 21 v.s. à partir du 1er juin 1972	5,000,000	Nil	Nil	Nil	5,000,000
24 juin, 1969	6% 25 v.s. à partir du 1er juin 1972	4,496,778	Nil	Nil	Nil	4,496,778
		<u>\$113,968,770</u>	<u>\$ 97,189,486</u>	<u>\$ 54,014,452</u>	<u>\$ 43,175,034</u>	<u>\$ 16,779,284</u>
22 janv., 1968	6% 68 mensuels commençant le 15 sept. 1969	\$ 756,976	\$ 756,976	\$ 11,132	\$ 745,844	\$ Nil
23 nov., 1962	6% 25 v.s. à partir du 1er sept. 1965	\$ 6,232,449	\$ 6,232,449	\$ 2,243,682	\$ 3,988,767	\$ Nil
12 juin, 1963	6% 32 v.s. à partir du 1er fév. 1967	6,000,000	6,000,000	1,125,000	4,875,000	Nil
9 août, 1965	6% 32 v.s. à partir du 15 juillet 1969	5,300,000	4,903,987	165,625	4,738,362	396,013
29 déc., 1965	6% 31 v.s. à partir du 15 déc. 1970	24,678,100	20,483,720	Nil	20,483,720	4,194,380
10 avril, 1969	6% 25 v.s. à partir du 10 avril 1972	10,000,000	4,944,122	Nil	4,944,122	5,055,878
		<u>\$ 52,210,549</u>	<u>\$ 42,564,278</u>	<u>\$ 3,534,307</u>	<u>\$ 39,029,971</u>	<u>\$ 9,646,271</u>
10 sept., 1969	6% 21 v.s. à partir du 1er juillet 1971	\$ 2,790,892	\$ Nil	\$ Nil	\$ Nil	\$ 2,790,892
22 sept., 1964	6% 21 v.s. à partir du 15 juillet 1966	\$ 13,500,000	\$ 13,500,000	\$ 4,500,000	\$ 9,000,000	\$ Nil
13 déc., 1967	6% 21 v.s. à partir du 1er nov. 1968	11,020,000	11,020,000	1,049,524	9,970,476	Nil
13 juin, 1968	6% 20 v.s. à partir du 15 déc. 1970	2,646,000	1,866,759	Nil	1,866,759	779,241
23 juillet, 1969	6% 21 v.s. à partir du 15 mai 1971	14,640,000	3,334,498	Nil	3,334,498	11,305,502
		<u>\$ 41,806,000</u>	<u>\$ 29,721,257</u>	<u>\$ 5,549,524</u>	<u>\$ 24,171,733</u>	<u>\$ 12,084,743</u>
30 juin, 1965	6% 17 v.s. à partir du 1er juin 1967	\$ 4,098,915	\$ 4,071,330	\$ Nil	\$ 4,071,330	\$ 27,585
	(Arriérés des versements échus en 1967, 1968 et au 1er juin 1969)					
28 juin, 1967	6% 31 v.s. à partir du 1er juillet 1972	\$ 20,370,379	\$ 7,111,487	\$ Nil	\$ 7,111,487	\$ 13,258,892
29 sept., 1965	6% 12 v.s. à partir du 1er fév. 1968	\$ 5,000,000	\$ 3,852,455	\$ 1,666,667	\$ 2,185,788	\$ 1,147,545
	<b>TOTAUX</b>	<u>\$457,239,431</u>	<u>\$343,420,999</u>	<u>\$ 99,563,253</u>	<u>\$243,857,746</u>	<u>\$113,818,432</u>

# RÉSUMÉ STATISTIQUE

Pourcentage  
%

Totaux accumulés  
jusqu'au 30 sept.  
1969

## ASSURANCE EN VERTU DE L'ARTICLE 14

(Aux Risques de la Société)

### Assurance par région du monde:

Amérique du Nord . . . . .	7	\$126,919
Amérique Centrale — Caraïbes . . . . .	13	248,386
Amérique du Sud . . . . .	20	376,879
Europe . . . . .	37	704,147
Moyen-Orient . . . . .	2	31,804
Afrique . . . . .	7	122,844
Extrême-Orient . . . . .	5	99,500
Océanie . . . . .	9	177,991
<b>Total</b> . . . . .	<b>100</b>	<b>\$1,888,470</b>

### ■ POURCENTAGE D'AUGMENTATION SUR L'ANNÉE PRÉCÉDENTE

### ■ POURCENTAGE D'AUGMENTATION SUR LES CINQ ANNÉES PRÉCÉDENTES

Reporté au 31 décembre 1969

### Principaux Produits Assurés

Fer et produits dérivés . . . . .	35	\$658,647
Produits forestiers . . . . .	21	392,566
Produits agricoles . . . . .	12	227,082
Métaux non-ferreux et produits dérivés . . . . .	10	182,324
Produits chimiques . . . . .	6	116,760
Avions . . . . .	3	50,174
Autres produits . . . . .	13	260,917
<b>Total</b> . . . . .	<b>100</b>	<b>\$1,888,470</b>

## ASSURANCE EN VERTU DE L'ARTICLE 21

(Aux Risques du Gouvernement)

### Assurance par Groupements Géographiques:

Europe de l'Est . . . . .	60	\$583,733
Amérique Latine . . . . .	12	118,550
Autres pays . . . . .	28	270,885
<b>Total</b> . . . . .	<b>100</b>	<b>\$973,168</b>

### Principaux Produits Assurés

Avions . . . . .	26	\$253,165
Blé et autres céréales . . . . .	63	616,833
Autres produits . . . . .	11	103,170
<b>Total</b> . . . . .	<b>100</b>	<b>\$973,168</b>

## FINANCEMENT EN VERTU DE L'ARTICLE 21A

Montant des contrats de financement signés . . . . .	—	*\$457,239
Paiements aux exportateurs canadiens . . . . .	76	343,421
Remboursements effectués par les emprunteurs étrangers — Capital . . . . .	29	99,563
— Intérêt . . . . .	—	54,065

\*Ajusté pour crédits non-utilisés

# **SOCIÉTÉ pour l'EXPANSION des EXPORTATIONS**

Le 11 décembre 1969

Le 1er octobre 1969, la Société pour l'Expansion des Exportations reprit à sa charge tous les biens, droits, obligations et engagements de la SACE.

La SEE est une Société de la Couronne rendant compte au Parlement par l'entremise du Ministre de l'Industrie et du Commerce. La responsabilité de son fonctionnement repose sur un Conseil d'administration de 12 membres qui comprend 4 représentants du secteur privé en plus de hauts fonctionnaires du gouvernement.

Pour accomplir son objectif qui est de promouvoir les exportations canadiennes, la Société est autorisée à assumer des engagements financiers d'environ \$2 milliards.

La SEE offre de l'assurance, des crédits à l'exportation, des garanties, des prêts et autres facilités financières, et, plus spécialement :

La Loi autorise la SEE à assurer les entreprises canadiennes contre le risque de non-paiement lorsqu'elles vendent des biens et services canadiens à l'étranger.

Dans certains cas, la SEE peut consentir des prêts à des acheteurs étrangers pour leur permettre d'acheter des biens et services canadiens.

La SEE peut fournir une garantie totale à n'importe quelle personne qui finance sans recours une opération d'exportation. Normalement ce genre d'opération serait pour une vente à moyen terme de biens de production assurés par la SEE.

La Société peut aussi garantir le paiement d'effets donnés par des acheteurs étrangers dans le cadre d'opérations d'exportation. D'habitude, ces opérations sont des achats faits au Canada et financées par des banques à charte ou autres institutions canadiennes.

La Société peut financer une partie des frais locaux dans un pays étranger lorsque ces frais forment partie intégrante d'une transaction d'exportation.

La SEE est autorisée à assurer les firmes canadiennes qui investissent à l'étranger contre les pertes dues aux risques non-commerciaux tels que confiscation, émeute, guerre ou révolution, ou l'impossibilité de rapatrier capitaux ou bénéfices.

# APERÇU DES DERNIERS CINQ ANS

neuf mois  
( se terminant  
le 30 sept. 1969

1968

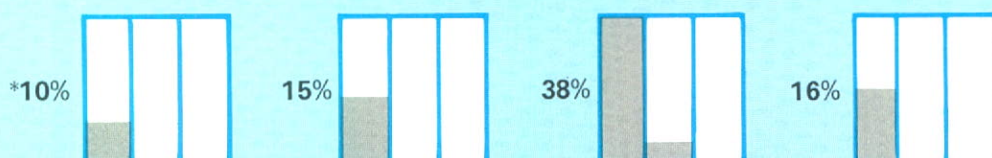
1967

1966

1965

(en milliers de dollars)

\$ 16,768	\$ 21,364	\$ 8,127	\$ 6,160	\$ 5,792
20,711	29,818	30,689	26,295	23,093
27,834	52,606	30,954	35,533	21,452
62,168	86,652	90,904	56,003	52,746
3,817	2,845	3,730	2,152	1,645
7,563	7,359	11,870	4,103	7,664
15,901	24,591	16,052	8,405	2,911
15,834	21,714	21,581	16,649	18,477
<u>\$170,596</u>	<u>\$246,949</u>	<u>\$213,907</u>	<u>\$155,300</u>	<u>\$133,780</u>



\$ 44,185	\$ 58,282	\$ 59,066	\$ 39,676	\$ 28,753
57,917	75,884	55,607	41,768	35,072
13,573	20,122	27,187	21,577	23,667
19,177	37,287	20,691	16,074	15,011
8,246	9,184	9,084	9,940	10,352
1,350	10,277	14,403	4,301	—
26,148	35,913	27,869	21,964	20,925
<u>\$170,596</u>	<u>\$246,949</u>	<u>\$213,907</u>	<u>\$155,300</u>	<u>\$133,780</u>

\$ 2,518	\$ 20,061	\$ 22,447	\$ 43,158	\$ 78,520
—	69,164	1,355	—	—
1,555	4,507	—	9,200	—
<u>\$ 4,073</u>	<u>\$ 93,732</u>	<u>\$ 23,802</u>	<u>\$ 52,358</u>	<u>\$ 78,520</u>

—	\$ 69,164	—	\$ 9,200	—
\$ 4,073	24,568	\$ 22,447	43,158	\$ 78,520
—	—	1,355	—	—
<u>\$ 4,073</u>	<u>\$ 93,732</u>	<u>\$ 23,802</u>	<u>\$ 52,358</u>	<u>\$ 78,520</u>

\$ 55,819	\$ 21,469	\$ 94,436	\$ 23,606	\$ 56,912
43,105	53,622	35,937	44,573	41,886
21,758	21,938	19,610	18,198	11,809
10,973	12,074	10,073	9,385	6,749

# APERÇU DES DERNIERS VINGT-CINQ ANS

**1965**  
jusqu'au  
30 sept. 1969

**1960**  
à  
1964

**1955**  
à  
1959

**1950**  
à  
1954

**1945**  
à  
1949

*(en milliers de dollars)*

\$ 58,211  
130,606  
168,379  
348,473  
14,189  
38,559  
67,860  
94,255

\$ 33,586  
64,845  
84,232  
165,755  
7,853  
31,828  
12,304  
56,339

\$ 12,807  
28,578  
54,332  
77,804  
3,233  
28,287  
14,438  
18,954

\$ 15,345  
18,316  
52,698  
58,681  
3,654  
17,625  
3,817  
6,192

\$ 6,970  
6,041  
17,238  
53,434  
2,875  
6,545  
1,081  
2,251

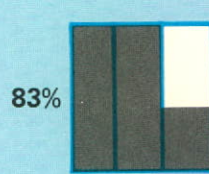
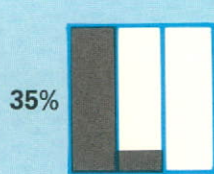
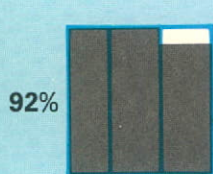
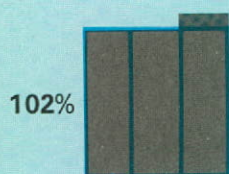
\$920,532

\$456,742

\$238,433

\$176,328

\$ 96,435



\$229,962  
266,248  
106,126  
108,240  
46,806  
30,331  
132,819

\$157,397  
74,978  
72,004  
46,343  
35,810  
5,373  
64,837

\$106,986  
21,422  
33,211  
13,477  
15,191  
14,470  
33,676

\$111,604  
12,160  
10,679  
9,158  
13,484  
—  
19,243

\$ 52,698  
17,758  
5,062  
5,106  
5,469  
—  
10,342

\$920,532

\$456,742

\$238,433

\$176,328

\$ 96,435

\$166,704  
70,519  
15,262

\$301,072  
18,283  
94,767

\$ 97,917  
4,847  
155,691

\$ 18,040  
20,412  
5,165

—  
\$ 4,489  
—

\$252,485

\$414,122

\$258,455

\$ 43,617

\$ 4,489

\$ 78,364  
172,766  
1,355

\$ 94,767  
299,207  
20,148

\$ 80,034  
105,181  
73,240

—  
\$ 39,679  
3,938

—  
—  
\$ 4,489

\$252,485

\$414,122

\$258,455

\$ 43,617

\$ 4,489

**1964**

**1963**

**1962**

**1961**

—

\$ 67,939  
57,378  
3,568  
3,523

\$ 88,203  
43,839  
2,200  
1,154

\$ 14,599  
22,086  
482  
134

\$ 41,153  
995  
—  
—

—  
—  
—  
—

