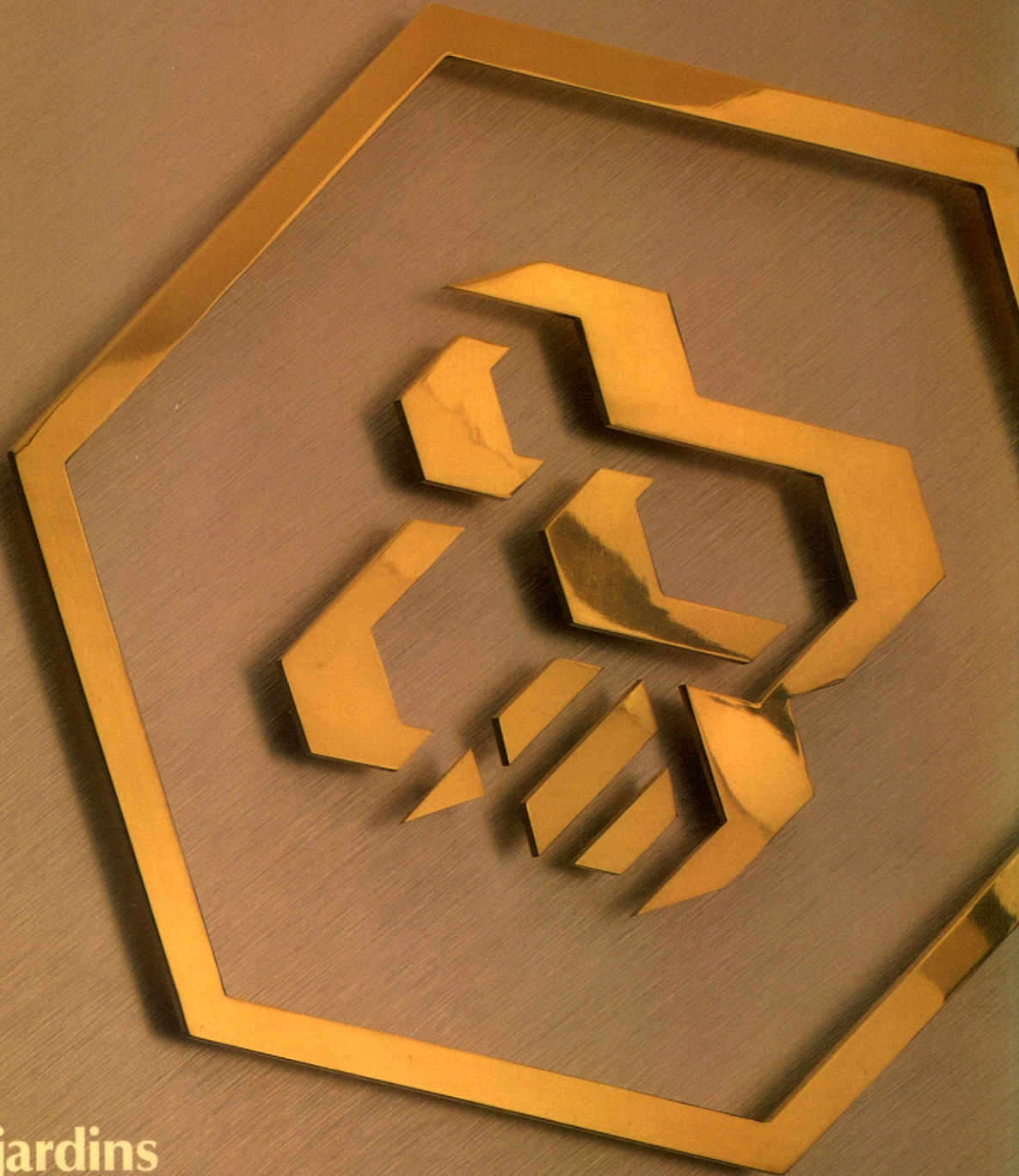


1

9

8

6



Desjardins

1910年 1月 12

1911年 1月 12

1912年 1月 12



MCILL LIBRARY
11650 MAY 14 87
GOV. DOCS. DEPT.

Table des matières

3	Message aux actionnaires
6	Revue des opérations
9	États financiers consolidés
19	Participations de la SID
34	Conseil d'adminis- tration et direction



La Société d'investissement Desjardins est une société de développement qui sert principalement le créneau des entreprises de taille moyenne au Québec. Au cours des années, la SID s'est appliquée à perfectionner son rôle de partenaire financier actif qui apporte non seulement du capital, mais aussi un support spécialisé aux entreprises industrielles en croissance. Un de ses atouts les plus précieux est l'ampleur de son réseau qui comprend ses actionnaires, ses associés et plusieurs autres contacts d'affaires au Québec et à l'extérieur.

Au moment d'entreprendre sa quatorzième année d'opération, la SID s'est donné le défi de fournir du capital de développement à des entreprises plus petites qui présentent un fort potentiel, et de leur apporter tout le bénéfice de son expérience.

Une conjoncture favorable

En 1986, la performance du Canada au chapitre de la croissance économique a été l'une des meilleures parmi les pays industrialisés, et la croissance de l'économie québécoise s'est avérée supérieure à celle du Canada. En effet, alors que les économies du Japon et des États-Unis ont progressé respectivement de 2,4 % et 2,7 %, le Canada a enregistré une croissance d'ensemble de 3,3 %. Le Québec a pour sa part connu une hausse de 3,5 % de son produit intérieur brut.

Cette excellente performance de l'économie a permis aux entreprises du Québec de vivre une troisième année consécutive de prospérité et de s'épanouir dans un climat favorable à la

croissance. Ces observations s'appliquent bien, dans l'ensemble, aux entreprises associées à la SID ; celles-ci ont poursuivi leurs efforts pour améliorer leur productivité et la qualité de leurs produits, et pour conquérir de nouveaux marchés.

Des capitaux disponibles

Un des facteurs qui a contribué au progrès des entreprises industrielles québécoises au cours des dernières années est une plus grande disponibilité de capitaux pour supporter leur développement. La SID a certes fait œuvre de pionnier en fournissant, dans les années 1970, du capital de développement à des entreprises telles que Culinar, Canam Manac, Sico, qui sont aujourd'hui parmi les leaders industriels du Québec. L'industrie du capital de risque a connu une forte croissance au cours des dernières années et on compte aujourd'hui plusieurs sociétés et fonds d'investissement dans le créneau occupé par la SID.

Le régime d'épargne actions (REA), mis en place par le gouvernement provincial, a également permis de canaliser une partie de l'épargne individuelle vers le marché des actions. Ce régime permet aux individus de bénéficier d'avantages fiscaux importants lorsqu'ils investissent dans des actions d'entreprises nouvellement émises.

L'attrait des prix très élevés résultant de marchés boursiers en hausse et une forte demande pour des titres admissibles au REA ont sans doute amené certaines compagnies à choisir une émission publique alors que leur taille les disposait plutôt à avoir recours à un financement privé.

Nonobstant, le REA a favorisé une meilleure capitalisation de nombreuses entreprises québécoises, ce qui se traduira, pour les plus dynamiques d'entre elles, par une plus forte croissance.

Un autre aspect positif de ce régime est qu'il a contribué à mettre en évidence plusieurs succès industriels québécois. La presse financière a joué un rôle de premier plan dans la valorisation des réussites du monde des affaires. Il s'agit là d'un développement très favorable car nous sommes convaincus que le succès des chefs de file créera un sentiment d'émulation dynamique auprès des entreprises plus petites. L'attitude des québécois vis-à-vis l'entrepreneuriat s'est profondément modifiée ces dernières années, et cet engouement rejoint un nombre croissant de jeunes qui croient en la possibilité de développer un jour leur propre entreprise.

L'action de la SID

La SID s'est taillé une place de premier plan parmi les sociétés de capital de développement en s'appliquant à mettre en valeur le rôle d'associé financier dans la croissance dynamique et équilibrée des entreprises. Notre portefeuille regroupe 18 compagnies associées qui jouent un rôle significatif dans l'économie du Québec, avec un chiffre d'affaires combiné de 1,2 milliard de dollars et 15 100 employés répartis à travers 107 établissements, principalement au Québec et à travers le Canada. En 1986, la SID a encore été très active en injectant 10,4 millions de dollars dans six nouvelles compagnies associées, tout en appuyant la croissance de ses partenaires actuels.

Depuis le début des années 1980, la taille moyenne des nouveaux investissements de la SID a pratiquement diminué de moitié pour se situer maintenant à un peu moins de 2 millions de dollars. D'une part, l'essor boursier et les émissions publiques dans le cadre du REA ont constitué un attrait presque irrésistible pour les entreprises d'une certaine taille qui recherchent du nouveau capital : les prix établis par les courtiers étaient toujours très élevés grâce, en partie, à l'avantage fiscal du REA, et éliminaient presque automatiquement la compétition des sociétés de capital sur la seule base du prix. D'autre part, la réputation que s'est créée la SID pour le support qu'elle apporte à ses associés a attiré des demandes d'entreprises de plus petite taille pour lesquelles l'émission en bourse était une solution moins évidente, voire même prématurée.

À la SID, nous avons conscience du fait que pour aider une entreprise en croissance, il faut plus qu'un apport de capital. L'entrepreneur qui vise le succès a aussi besoin d'un appui stratégique, efficace et discret, d'un réseau bien organisé de contacts d'affaires, qui lui donne entre autres la possibilité de partager des expériences concrètes avec des gens d'affaires aguerris, habitués aux problèmes reliés à la croissance.

Une nouvelle dimension pour la SID : Société d'investissement Tremplin 2000 Inc.

Les succès industriels québécois des dernières années, autant par leur qualité que par leur nombre, ont eu un effet d'entraînement significatif sur la nouvelle génération d'entrepreneurs au Québec. Plusieurs PME se sont donné le défi d'égalier ou même de dépasser, si possible, les paliers d'excellence atteints par les chefs de file d'aujourd'hui : pour

réaliser leur projet, ces PME auront certes besoin de capitaux, mais aussi d'un support spécialisé tel que celui qu'offre la SID.

Pour mieux répondre aux véritables besoins des PME, la SID a conçu un projet qu'elle mettra de l'avant en 1987, de concert avec plusieurs partenaires industriels de premier plan, et qui dotera l'économie québécoise d'un nouvel outil de croissance dynamique et efficace : Société d'investissement Tremplin 2000. L'objectif est de mettre 20 millions de dollars à la disposition des PME au cours des cinq prochaines années, dans un créneau où les besoins de capitaux varient entre 250 000 \$ et 750 000 \$. La mission de la Société d'investissement Tremplin 2000 sera d'identifier les gagnants de demain et de promouvoir leur croissance.

Pour y parvenir, nous allons combiner les compétences et les ressources de leaders industriels d'aujourd'hui et de bâtisseurs d'entreprises encore actifs dans le milieu des affaires, avec l'expertise de la SID dans le secteur de l'investissement. L'apport d'un certain nombre de chefs de file de l'industrie québécoise consistera aussi bien à aider la Société d'investissement Tremplin 2000 dans l'identification des gagnants de demain qu'à apporter occasionnellement à ceux-ci un conseil pratique. Quant aux bâtisseurs qui sont aujourd'hui dégagés des responsabilités opérationnelles de leur propre entreprise, ils pourront également faire bénéficier les PME de leur expertise en acceptant notamment, de siéger à certains conseils d'administration. Une telle association sera certainement très bénéfique aux PME dynamiques qui obtiendront de la Société d'investissement Tremplin 2000 à la fois un apport de capital, d'expertise et de motivation dans la poursuite de leurs objectifs.

Aperçu des résultats

En 1986, la SID a continué d'afficher des résultats financiers intéressants, sans toutefois atteindre le niveau exceptionnel de 1985 ; le rendement sur l'avoir moyen des actionnaires s'élève à 14,4 % cette année, comparativement à 32,8 % en 1985. On se souviendra que l'an passé, les résultats de la SID, en plus de refléter la performance financière de nos compagnies associées, incluaient les bénéfices découlant de la vente de deux participations en portefeuille. À l'intérieur d'une société de capital de développement, ce type de transaction ne se produit pas régulièrement et représente l'aboutissement logique d'un cycle de développement des entreprises associées qui s'échelonne sur une période de cinq à sept ans.

Au cours des cinq dernières années, la SID a réalisé un rendement de 15,8 %, ce qui la situe parmi les entreprises les plus performantes de son secteur au Canada au cours de cette période. Ces excellents résultats témoignent du dynamisme de nos associés et de notre équipe de gestionnaires.

Pour soutenir la croissance de ses activités d'investissement dans son créneau actuel ainsi que le développement de ses opérations dans le créneau de la PME, la SID devra augmenter sa capitalisation au cours des prochaines années. En 1987, elle entend proposer à ses actionnaires un programme de souscription au capital qui pourra s'échelonner sur une période de trois à cinq ans.

Remerciements

Au cours de l'année 1986, le conseil d'administration a accepté, avec regret, la démission de trois administrateurs : messieurs Bertin Nadeau, Denis Frenière et Alfred Nicol. Leur contribution au développement de la SID a été particulièrement appréciée et nous les en remercions.

Il nous fait plaisir d'accueillir messieurs Bernard Allaire, Julien Leblanc et Robert Normand qui siègent au conseil d'administration de la SID depuis quelques mois déjà.



Guy Bernier

Président du conseil et
chef de la direction

Un réseau d'associés en forte croissance

L'année 1986 a été une des plus active de notre histoire au chapitre des nouveaux investissements. Ce niveau d'activité a été atteint alors que la concurrence s'intensifiait tant de la part des sociétés de capital de risque que des courtiers en valeurs mobilières, ces derniers faisant une forte promotion pour des émissions publiques admissibles au REA.

Nous nous étions fixé l'objectif, en 1986, de réinvestir dans des entreprises en croissance les capitaux obtenus lors de la vente d'une participation importante, afin de les aider à atteindre une taille et une rentabilité élevées ; ce type d'appui est au coeur même de notre mission de société de capital de développement. Ainsi donc, en 1986, nous avons investi 10,4 millions de dollars auprès de six nouveaux associés. La SID a aussi réinvesti une somme additionnelle de 0,3 million de dollars auprès d'une de ses compagnies associées.

Tout en recherchant une association avec des entreprises à fort potentiel de croissance, la SID se préoccupe de l'impact régional de ses investissements. Soulignons à cet égard que les nouveaux associés de la SID en 1986 sont implantés dans cinq différentes régions du Québec.

Ces nouveaux partenaires sont présents dans plusieurs secteurs industriels et emploient 2 000 personnes réparties dans 44 différents établissements. Ces entreprises, pour la plupart déjà bien implantées dans leur marché, recherchaient l'appui d'un partenaire financier capable de leur faire franchir une étape importante de leur croissance ; la majorité d'entre elles auraient pu avoir recours à une émission en bourse pour réaliser

leurs projets d'expansion ; elles ont cependant préféré l'étape d'une association avec un partenaire qui est en mesure de leur procurer, outre du capital, l'appui de ses ressources humaines, de son réseau d'affaires, ainsi que le support de ses actionnaires.

Le premier investissement de l'année a été conclu avec Aqua-Parc Canada Inc., entreprise montréalaise spécialisée dans les loisirs urbains. Ses opérations sont axées actuellement sur un complexe de glissades d'eau à La Ronde et sur le centre de ski du Mont-Bruno, pour lequel est prévu un vaste programme de modernisation en 1987. L'investissement de la SID se chiffre à 2 millions de dollars, consentis sous forme de capital et d'avances d'actionnaire.

Par la suite, la SID s'associait à la Corporation d'investissement Télémex Inc. par le biais d'un investissement de 1 million de dollars. Télémex, dont le siège social est à Québec, est une entreprise en très rapide expansion, qui œuvre dans les secteurs des télé-avertisseurs, de la radiocommunication, de la téléphonie cellulaire, de la location d'équipement de bureau et du service de réponse téléphonique. Au cours de 1986, une de ses filiales, National Pagette Ltée, a procédé à une émission publique de 15 millions de dollars d'actions admissibles au REA.

En août dernier, la SID concrétisait un investissement de l'ordre de 4 millions de dollars dans une autre entreprise dynamique, Lacasse Inc., dont le siège social est situé à St-Pie au Québec. Cet important manufacturier se spécialise dans la fabrication de meubles de bureau et de meubles résidentiels en mélamine. Cet investissement favorisera la réalisation de plusieurs projets dont la construction d'une usine à la fine pointe de la technologie et l'élargissement de la gamme de produits de Lacasse.

À l'automne 1986, nous nous sommes associés à un entrepreneur pour l'appuyer dans l'acquisition de la Société Asbestonos Ltée de St-Léonard. Cette société se spécialise dans le réusinage et la distribution de systèmes de freins et d'embrayages pour camions et véhicules automobiles. Notre investissement dans cette entreprise est de 0,8 million de dollars et notre objectif est d'appuyer notre partenaire dans son plan de relance et d'expansion, notamment par acquisitions.

En novembre 1986, nous réalisons un investissement de 2,2 millions de dollars dans Les Industries Thundercraft Inc. de Lachute, l'un des plus importants fabricants canadiens d'embarcations motorisées hors-bords, semi-hors-bords et à cabine de fibre de verre. Cet apport de capital a servi au développement accéléré de nouveaux produits et à l'augmentation de la capacité de production de l'usine de Thundercraft.

En décembre dernier, la SID prenait une participation de 250 000 \$ dans la Société en commandite Soccrent, un fonds de capital de développement récemment créé au Saguenay-Lac-St-Jean. Nous avons, comme partenaires au capital de Soccrent, plusieurs grands employeurs et de nombreux investisseurs privés de la région, ainsi que la Fédération des caisses populaires Desjardins du Saguenay-Lac-St-Jean. Soccrent a pour mission d'encourager la création de nouvelles entreprises et d'appuyer les PME qui démontrent un potentiel de croissance intéressant.

Prix d'excellence

Le récipiendaire de la troisième édition de notre prix d'excellence, attribué à l'entreprise ayant obtenu le meilleur rendement sur l'avoir moyen des actionnaires, est Camoplast Inc. qui a obtenu, en 1986, un rendement de 27 %. Camoplast succède ainsi à Sico et à Le Groupe Canam Manac qui étaient nos associés de la première heure. Il est particulièrement intéressant, pour la SID, qu'un associé plus récent, soit de 1985, se mérite le prix d'excellence pour 1986. Cela témoigne de la qualité de la relève dans notre portefeuille.

Présentation des états financiers

Nos états financiers consolident tous les postes du bilan et des résultats de notre filiale Culinar Inc. En ce qui a trait à nos compagnies satellites, les résultats consolidés de la SID enregistrent notre quote-part dans leurs résultats de l'année et le bilan consolidé présente nos participations dans ces entreprises à la valeur de consolidation. Les placements de portefeuille sont comptabilisés à leur coût.

Évolution du bilan

Bien que les actifs se soient maintenus au même niveau qu'en 1985, la composition de notre portefeuille de participations permanentes a changé de façon significative en 1986. Mentionnons tout d'abord la vente aux onze Fédérations des caisses populaires et d'économie Desjardins de notre participation majoritaire dans le CID, au montant de 15,8 millions de dollars ; les paramètres de cette transaction avaient été négociés en 1985. Parallèlement à cette vente, la SID a versé à ses actionnaires un dividende spécial de 13,2 millions de dollars.



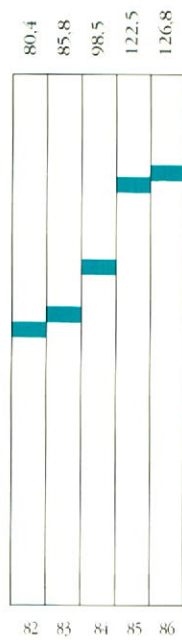
Dans l'ordre
habituel : messieurs
Paul Gauthier,
Raymond Gagné,
Bernard Paradis et
Pierre Brunet

En dépit de la vente de nos intérêts dans le CID, le montant de nos participations permanentes a progressé de 4,3 millions de dollars en 1986, grâce à la réalisation de six nouveaux investissements et à l'appréciation, au cours de l'année, de nos placements dans les compagnies satellites.

Du côté du passif, l'avoir des actionnaires consolidé a progressé de plus de 4 millions de dollars, bien qu'un dividende spécial de 13,2 millions de dollars ait été distribué à nos actionnaires ; cette progression est attribuable à l'enregistrement d'un bénéfice net de 17,9 millions de dollars au cours de l'exercice.

Résultats financiers

Les revenus consolidés sont passés de 403,5 millions de dollars en 1985 à 422,4 millions de dollars cette année, majoration de 4,7 % attribuable, en très grande partie, à la progression du chiffre d'affaires de Culinar Inc. De son côté, la marge bénéficiaire consolidée s'est maintenue



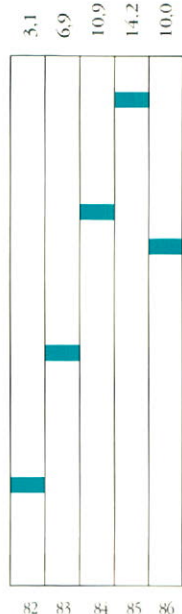
Croissance de l'avoir des actionnaires (millions de dollars)

au niveau de 1985. Les frais financiers et d'exploitation consolidés sont demeurés stables, bien que l'ensemble des revenus aient progressé de 4,7 %.

Le bénéfice avant postes extraordinaires a atteint 10 millions de dollars versus 14,2 millions de dollars en 1985. Cette réduction s'explique par une combinaison de facteurs. Suite à la vente d'une filiale très profitable à la fin de 1985, nous avons subi un important manque à gagner. Pour remplacer cet actif, nous avons complété plusieurs investissements en 1986, mais ceux-ci ne génèrent pas encore le même niveau de bénéfice. Notons que deux nouveaux investissements, totalisant 5 millions de dollars, ont été réalisés dans des entreprises où notre participation est inférieure à 20 % ; la SID ne peut donc pas comptabiliser sa quote-part des résultats de ces entreprises.

Parmi les autres facteurs ayant affecté notre bénéfice avant postes extraordinaires, mentionnons la baisse de profitabilité d'une filiale ainsi que notre quote-part dans les pertes importantes d'une compagnie satellite.

Le bénéfice net consolidé a atteint 17,9 millions de dollars versus 36,2 millions de dollars en 1985. Outre l'écart de 4 millions de dollars mentionné au chapitre du bénéfice avant postes extraordinaires, la baisse significative du bénéfice net s'explique par le fait qu'aucune vente de participations en portefeuille n'est survenue en 1986, alors qu'en 1985, deux ventes avaient engendré des profits



Bénéfice avant postes extraordinaires (millions de dollars)



Bénéfice net (millions de dollars)

extraordinaires de 19,7 millions de dollars. Comme nous l'avons mentionné précédemment, la SID poursuit une stratégie d'association qui vise le développement à long terme de ses entreprises associées et tout profit sur disposition dériverait un poste extraordinaire. En 1986, les postes extraordinaires sont attribuables principalement à un gain sur dilution enregistré par la SID suite à une émission d'actions publique réalisée par une compagnie satellite.

Le rendement sur l'avoir moyen des actionnaires a atteint 14,4 % en 1986 et le rendement moyen des cinq dernières années se situe à 15,8 %, ce qui place la SID parmi les entreprises les plus performantes de son secteur au Canada.

Perspectives

La SID vise encore en 1987 la réalisation d'investissements totalisant plus de 10 millions de dollars. Nous compterons alors plus de vingt associés avec lesquels nous travaillerons étroitement pour atteindre des objectifs élevés de croissance et de rentabilité.

Nous entreprendrons aussi une expansion importante de notre champ d'opération avec le démarrage de la Société d'investissement Tremplin 2000 Inc., en association avec des chefs de file de l'industrie québécoise. Le réseau d'affaires de la SID et de ses associés va donc continuer à s'élargir pour le plus grand bénéfice de tous. Pour le personnel de la SID, cela représente un nouveau défi et de nouvelles avenues de réalisation.

Paul Gauthier

Président-directeur général

Rapport des vérificateurs

Aux actionnaires de
Société d'investissement
Desjardins

Nous avons vérifié le bilan consolidé de Société d'investissement Desjardins au 31 décembre 1986, ainsi que les états consolidés des résultats, des bénéfices non répartis et surplus d'apport et des mouvements de la trésorerie de l'exercice terminé à cette date. Notre vérification a été effectuée conformément aux normes de vérification généralement reconnues et a comporté par conséquent les sondages et autres procédés que nous avons jugés nécessaires dans les circonstances.

À notre avis, ces états financiers consolidés présentent fidèlement la situation financière de la société au 31 décembre 1986, ainsi que les résultats de son exploitation et l'évolution de sa situation financière pour l'exercice terminé à cette date selon les principes comptables généralement reconnus, appliqués de la même manière qu'au cours de l'exercice précédent.

Les comptes de l'exercice terminé le 31 décembre 1985 présentés aux fins de comparaison proviennent d'états financiers examinés par d'autres vérificateurs.

*Raymond Chabot,
Martin, Paré*

Comptables agréés
Montréal
Le 27 février 1987

Résultats consolidés	1986	1985
Revenus (note 3)	422 439 350 \$	403 467 546 \$
Coût des ventes et autres frais	356 641 732	339 329 301
Bénéfice avant les frais financiers et d'exploitation	65 797 618	64 138 245
Frais financiers et d'exploitation		
Intérêts sur la dette à long terme	4 295 932	5 496 320
Intérêts sur les emprunts à court terme	1 177 233	1 738 006
Frais généraux et d'administration	23 184 091	22 083 302
Frais de recherche et de développement (incluant l'amortissement de 375 000 \$ en 1986 ; 322 000 \$ en 1985)	2 552 157	2 335 926
Amortissement des immobilisations	8 490 197	7 479 602
Amortissement de l'achalandage	1 068 485	1 148 450
	40 768 095	40 281 606
Bénéfice avant impôts, intérêts minoritaires, quote-part et postes extraordinaires	25 029 523	23 856 639
Impôts sur le revenu (note 4)	10 731 474	9 468 000
Bénéfice avant intérêts minoritaires, quote-part et postes extraordinaires	14 298 049	14 388 639
Intérêts minoritaires	6 462 791	7 054 905
	7 835 258	7 333 734
Quote-part dans les résultats		
Filiale non consolidée	—	820 365
Filiale non consolidée vendue au cours de l'exercice	731 660	3 224 169
Sociétés satellites	1 436 490	2 816 282
	2 168 150	6 860 816
Bénéfice avant postes extraordinaires (note 6)	10 003 408	14 194 550
Postes extraordinaires (note 5)	7 885 129	22 035 029
Bénéfice net (note 6)	17 888 537 \$	36 229 579 \$


Bénéfices non répartis et surplus d'apport consolidés	1986	1985
Bénéfices non répartis au début		
Solde déjà établi	63 288 791 \$	38 025 373 \$
Quote-part du redressement des impôts sur le revenu de filiales affectés à des exercices antérieurs	(1 253 892)	(963 892)
Solde redressé	62 034 899	37 061 481
Bénéfice net	17 888 537	36 229 579
	79 923 436	73 291 060
Quote-part des opérations sur les capitaux propres de filiales et de sociétés satellites	(419 490)	181 048
	79 503 946	73 472 108
Dividende	—	2 178 516
Dividende spécial	13 176 792	9 258 693
	13 176 792	11 437 209
Bénéfices non répartis à la fin	66 327 154	62 034 899
Surplus d'apport	2 078 376	2 078 376
	68 405 530 \$	64 113 275 \$

**Mouvements de la trésorerie
consolidés**

	1986	1985
Exploitation		
Bénéfice avant postes extraordinaires	10 003 408 \$	14 194 550 \$
Éléments hors caisse	16 046 947	15 419 614
Dividendes de filiales non consolidées et de sociétés satellites	859 800	1 644 778
Provenance des liquidités	26 910 155	31 258 942
Financement		
Intérêts minoritaires	—	460 908
Dividendes versés aux intérêts minoritaires	(2 502 346)	(2 355 149)
Remboursements d'emprunts	(1 175 753)	(9 427 594)
Dividende	—	(2 178 516)
Dividende spécial	(13 176 792)	(9 258 693)
Utilisation des liquidités	(16 854 891)	(22 759 044)
Investissement		
Prêts à long terme	(1 610 449)	(1 658 299)
Cession de prêts à long terme	1 285 837	587 963
Billets et obligations	(3 000 000)	(9 146 032)
Cession de billets et obligations	286 666	1 500 000
Participations permanentes	(15 793 979)	(4 642 764)
Cession de participations permanentes	20 657 431	42 081 141
Immobilisations	(15 220 640)	(13 681 045)
Cession d'immobilisations	2 122 246	774 474
Autres éléments d'actif	(656 703)	(1 099 226)
Provenance des liquidités	(11 929 591)	14 716 212
Augmentation (diminution) de la trésorerie	(1 874 327)	23 216 110
Trésorerie au début	7 165 569	(16 050 541)
Trésorerie à la fin	5 291 242 \$	7 165 569 \$
Situation de trésorerie		
Encaisse, billets et dépôt à terme	11 892 839 \$	22 165 569 \$
Emprunts bancaires	(6 601 597)	(15 000 000)
	5 291 242 \$	7 165 569 \$

Bilan consolidé	1986	1985
Actif		
Actif à court terme		
Encaisse, billets et dépôts à terme	11 892 839 \$	22 165 569 \$
Débiteurs (note 7)	27 161 995	28 355 143
Stocks	32 855 153	31 954 399
Frais payés d'avance	1 182 754	583 904
Prêts à long terme échéant au cours du prochain exercice	206 149	437 400
Billets et obligations échéant au cours du prochain exercice	7 739 612	—
	81 038 502	83 496 415
Prêts à long terme, au coût	4 028 891	3 432 498
Billets et obligations, au coût non amorti (note 8)	4 857 598	9 933 948
Participations permanentes (note 9)	57 258 453	52 995 167
Immobilisations (note 10)	97 233 542	92 424 331
Autres éléments d'actif (note 11)	16 484 709	19 102 381
	260 901 695 \$	261 384 740 \$
Passif		
Passif à court terme		
Emprunts bancaires	6 601 597 \$	15 000 000 \$
Comptes fournisseurs et frais courus	36 440 626	31 479 336
Impôts sur le revenu à payer	974 666	4 585 700
Versements sur la dette à long terme	704 503	1 160 137
	44 721 392	52 225 173
Dette à long terme (note 12)	38 975 604	39 695 723
Impôts sur le revenu reportés	10 549 500	10 397 000
	94 246 496	102 317 896
Intérêts minoritaires	39 877 098	36 580 998
Avoir des actionnaires		
Capital-actions (note 13)	58 372 571	58 372 571
Bénéfices non répartis et surplus d'apport	68 405 530	64 113 275
	126 778 101	122 485 846
	260 901 695 \$	261 384 740 \$

Pour le conseil,


Administrateur


Administrateur

Notes complémentaires

1 Statut

La société est constituée en vertu de la « Loi concernant La Confédération des caisses populaires et d'économie Desjardins du Québec » et, sous réserve des dispositions de cette loi, elle est régie par les dispositions de la deuxième partie de la Loi sur les compagnies (Québec).

2 Conventions comptables

Principes de consolidation

Les états financiers consolidés incluent les comptes de la société ainsi que ceux de ses filiales, Culinar Inc. et ses filiales et SID-SPEQ (1) Inc. constituée au cours de l'exercice.

Au cours de l'exercice, la société a vendu à une société affiliée la participation qu'elle détenait dans Crédit Industriel Desjardins Inc. pour un montant équivalant à sa valeur de consolidation.

Évaluation des stocks

Les produits finis sont évalués au moindre du coût et de la valeur de réalisation nette. Les autres stocks sont évalués au moindre du coût et de la valeur de remplacement. Le coût des stocks est déterminé selon la méthode de l'épuisement successif ou la méthode du coût moyen en utilisant les prix de revient complets.

Immobilisations

Le coût des immobilisations est réduit des crédits d'impôt à l'investissement. L'amortissement des immobilisations est calculé en fonction de leur durée probable d'utilisation, principalement selon la méthode de l'amortissement linéaire, la période et les taux annuels suivants :

Bâtiments	2,5 % à 5 %
Machinerie et équipement	3,33 % à 20 %
Véhicules	10 % à 20 %
Améliorations locatives	Durée du bail

Autres éléments d'actif

Les frais de développement et de franchise ainsi que l'achalandage sont comptabilisés au coût et amortis selon la méthode de l'amortissement linéaire sur les périodes suivantes :

Frais de développement	3 ans
Frais de franchise	10 à 20 ans
Achalandage	15 à 20 ans

3 Revenus

	1986	1985
Ventes	419 055 511 \$	402 012 168 \$
Autres revenus	3 383 839	1 455 378
	<u>422 439 350 \$</u>	<u>403 467 546 \$</u>

4 Impôts sur le revenu

	1986	1985
Exigibles	10 050 474 \$	8 284 000 \$
Reportés	681 000	1 184 000
	<u>10 731 474 \$</u>	<u>9 468 000 \$</u>

5 Postes extraordinaires

	1986	1985
Gain résultant de cessions de participations permanentes (le gain de 1985 est présenté déduction faite de 3 700 000 \$ d'impôts sur le revenu exigibles)	372 506 \$	19 701 619 \$
Radiation d'améliorations locatives	(145 216)	—
Provision pour perte sur participations permanentes, moins les impôts sur le revenu reportés de 528 500 \$ y afférents	(1 028 361)	—
Radiation de l'achalandage attribué à un secteur d'activité d'une filiale, moins les intérêts minoritaires de 664 345 \$	(735 655)	—
Quote-part dans les postes extraordinaires de sociétés satellites	1 180 376	2 283 524
Profit sur dilution de participations dans des sociétés satellites	8 241 479	—
Autres	—	49 886
	<u>7 885 129 \$</u>	<u>22 035 029 \$</u>

6 Bénéfice par action

	1986	1985
Bénéfice par action avant postes extraordinaires	18,37 \$	26,06 \$
Bénéfice net par action	<u>32,85 \$</u>	<u>66,62 \$</u>

7 Débiteurs

	1986	1985
Comptes clients	26 745 725 \$	28 033 575 \$
Intérêts courus et autres débiteurs	416 270	321 568
	<u>27 161 995 \$</u>	<u>28 355 143 \$</u>

8 Billets et obligations

	1986	1985
Billets	3 000 000 \$	6 540 000 \$
Obligations (valeur du marché 9 662 361 \$; 3 412 882 \$ en 1985)	9 597 210	3 393 948
	12 597 210	9 933 948
Portion échéant au cours du prochain exercice	7 739 612	—
	4 857 598 \$	9 933 948 \$

9 Participations permanentes

	1986	1985
Placements dans des filiales non consolidées	— \$	15 472 845 \$
Actions dans des sociétés satellites, à la valeur de consolidation (le solde résiduel de l'achalandage de consolidation est de 6 396 255 \$)	44 049 860	32 073 518
Actions de portefeuilles, au coût	13 208 593	5 448 804
	57 258 453 \$	52 995 167 \$

10 Immobilisations

	1986		1985	
	Coût	Coût non amorti	Coût	Coût non amorti
Terrains	6 089 069 \$	6 089 069 \$	6 193 102 \$	6 193 102 \$
Immeubles	40 664 169	30 712 920	39 182 773	30 284 447
Machinerie et équipement	84 805 042	48 872 883	77 379 563	46 840 876
Véhicules	11 044 568	4 974 006	9 457 869	3 638 316
Améliorations locatives	8 425 736	6 584 664	7 053 184	5 467 590
	151 028 584 \$	97 233 542 \$	139 266 491 \$	92 424 331 \$

11 Autres éléments d'actif

	1986	1985
Achalandage, au coût non amorti	15 477 348 \$	17 963 761 \$
Frais de développement, franchises et autres, au coût non amorti	1 007 361	1 138 620
	16 484 709 \$	19 102 381 \$

12 Dette à long terme

	1986	1985
Débetures		
Série « A », 9 %, rachetables par anticipation, échéant le 31 mars 1989	5 082 300 \$	5 082 300 \$
Série « B », 8,75 %, assujetties à un acte de fiducie comportant une charge flottante sur les éléments d'actif de la filiale, Culinar Inc., échéant en 1987 et 1988	810 000	1 170 000
Emprunts bancaires à des taux d'intérêt variables se rapprochant des taux préférentiels des banques à charte canadiennes dans le cadre de crédits rotatifs de 80 000 000 \$, convertibles en emprunts à terme, échéant de 1988 à 1993	31 856 989	31 882 240
Emprunts hypothécaires À des taux variant de 10 % à 12 %, remboursables par versements mensuels, capital et intérêts, échéant à diverses dates	916 893	1 337 010
Autres	1 013 925	1 384 310
	39 680 107	40 855 860
Versements exhibibles à court terme	704 503	1 160 137
	38 975 604 \$	39 695 723 \$

Les versements sur la dette à long terme au cours des cinq prochains exercices s'élèvent à 704 503 \$ en 1987, 725 900 \$ en 1988, 10 339 300 \$ en 1989, 12 090 000 \$ en 1990 et 9 002 000 \$ en 1991.

13 Capital-actions

Autorisé		
Nombre illimité d'actions ordinaires sans valeur nominale		
	1986	1985
Émis et payé		
544 629 actions	58 372 571 \$	58 372 571 \$

14 Engagements

Le montant total des engagements minimaux de la société et de ses filiales, en vertu des baux à long terme d'exploitation, s'établit à 24 514 000 \$. Les versements annuels à effectuer au cours des cinq prochains exercices, en vertu de ces baux, totaliseront 3 618 000 \$ en 1987, 2 993 000 \$ en 1988, 2 644 000 \$ en 1989, 2 468 000 \$ en 1990 et 2 216 000 \$ en 1991.

15 Éventualités

Une filiale a garanti le paiement des engagements minimaux en vertu des baux à long terme d'exploitation pour des établissements donnés en franchise. Le montant total s'établit à 7 164 000 \$. Les versements annuels à garantir au cours des cinq prochains exercices, en vertu de ces baux, totaliseront 716 000 \$ en 1987, 719 000 \$ en 1988, 735 000 \$ en 1989, 732 000 \$ en 1990 et 677 000 \$ en 1991.



Siège social :

2, Complexe Desjardins, bureau 1610
C.P. 32, Succursale Desjardins
Montréal (Québec)
H5B 1B2
Tél. : (514) 288-3101



Le chiffre d'affaires de Culinar a atteint 419 millions de dollars, soit une augmentation de 4,2 % sur celui de 1985.

Culinar emploie actuellement 5 000 personnes, soit le même nombre d'employés qu'en 1985.

Culinar fabrique et distribue une gamme importante de produits : pâtisseries, confiseries, biscuits, biscottes, fromages, viandes préparées, huiles végétales, produits à caractère italien. Elle œuvre également dans le domaine de la restauration.

En 1986, la force des unités de pâtisserie, biscuiterie, planification et confiserie s'est confirmée. Les volumes d'affaires y sont en hausse et leur distribution a été étendue.

L'expansion des affaires de tous les groupes manufacturiers de Culinar sera forte en 1987, ce qui devrait se traduire par une hausse de ses profits.



Siège social :

955, D'Assigny
Suite 413
Longueuil (Québec)
J4K 5C3
Tél. : (514) 878-3050
Télex : 055 60780 COTE WINSO
Bellino : (514) 651-5453



CELLIERS DU MONDE

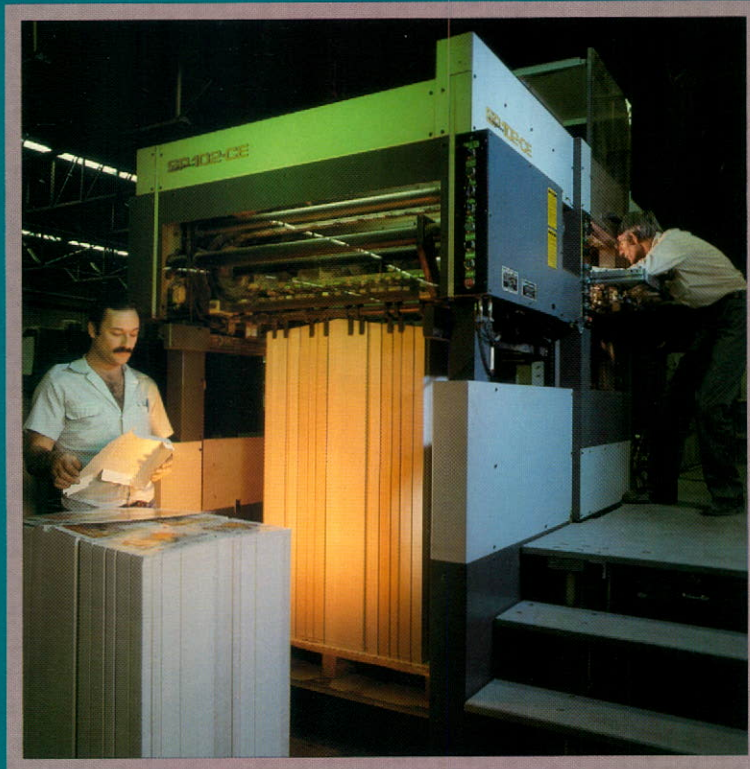
Celliers du Monde affiche un chiffre d'affaires d'environ 10 millions de dollars pour l'année 1986, ce qui représente une hausse de 24 % par rapport à 1985.

Elle emploie actuellement 59 personnes, soit une hausse de 31,1 % sur le nombre d'employés de 1985.

Principaux produits : apéritifs, vins, cidres, champagnes, digestifs, coolers.

En 1986, Celliers du Monde a procédé à la mise sur pied d'une structure de marketing, a élargi et rajeuni sa gamme de produits et lancé le California Cooler et le Mini-Vin.

L'objectif, pour 1987, est de devenir le fabricant de vin le plus important au Québec par l'augmentation de sa part de marché et par voie d'acquisition.



Siège social :

245, St-Louis
Warwick (Québec)
J0A 1M0
Tél. : (819) 358-6894
Télex : 05-838576



Les Industries Ling Inc. affichent un chiffre d'affaires de 12,8 millions de dollars en 1986, soit une hausse 11,2 % sur l'année précédente.

Le nombre d'employés a crû de 10,4 % pour se situer à 138 en 1986.

Les principaux produits sont : conception et fabrication de contenants cartonnés pour les produits de consommation de masse.

En 1986, la compagnie a réalisé l'addition de 43 000 pieds carrés de plancher de production et bâti une nouvelle structure de ventes nationales pour se préparer à son expansion de 1987.

En 1987, elle compte augmenter son chiffre d'affaires de 25 % pour terminer l'année en affichant un chiffre d'affaires de 16 millions de dollars, et compléter la structure de ventes en fonction de cet objectif.



Siège social :

7887, rue Grenache
Ville d'Anjou (Québec)
H1J 1C4
Tél. : (514) 353-0550
Télex : 05-828583



En 1986, le chiffre d'affaires de la Corporation Provost se situe à 127,7 millions de dollars, soit une diminution légère de 1,2 % par rapport à celui de 1985.

Le nombre d'employés est demeuré stable à 1 350.

Les principaux services offerts par la Corporation Provost sont : transport par véhicules citernes de produits chimiques et pétroliers, à l'échelle nationale et internationale (Canada, É.-U.), transport par hélicoptères de passagers et de biens au Canada et à l'étranger.

En 1986, la Corporation Provost a réalisé la plupart de ses objectifs stratégiques de réorganisation de certaines divisions ainsi que l'amélioration de sa situation financière.

En 1987, elle entend concrétiser certains projets d'acquisitions dans les secteurs d'activités maintenus.



Siège social :

1245, rue Sherbrooke Ouest
Suite 1655
Montréal (Québec)
H3G 1G2
Tél. : (514) 288-3977



En 1986, le chiffre d'affaires d'Aqua-Parc Canada se situe à 2,2 millions de dollars, soit un niveau comparable à celui de 1985.

Elle emploie, de façon saisonnière, 210 personnes (légère baisse sur l'an passé).

Les principaux services sont : complexe de glissades d'eau et centre de ski.

En 1986, Aqua-Parc Canada Inc. a diversifié ses activités par la prise de contrôle du Domaine de Ski Mont-Bruno Inc.

L'année 1987 marquera le développement du Domaine de Ski Mont-Bruno afin d'en faire une des stations les plus reconnues de ski urbain.



Siège social :

370, rue du Moulin
Kingsbury (Québec)
JOB 1X0
Tél. : (819) 826-5911
Télex : 05-25126
Télécopieur : (819) 826-5061



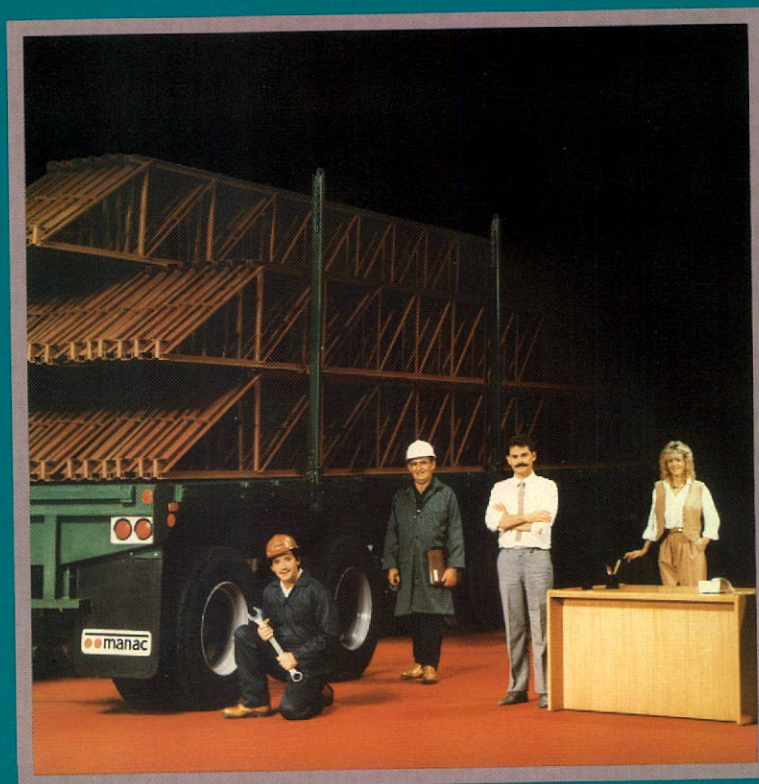
Le chiffre d'affaires de Camoplast pour l'année 1986 atteint 44 millions de dollars, soit le même niveau qu'en 1985.

En 1986, le nombre moyen d'employés s'élève à 550 personnes, soit une croissance de 3 % sur l'année précédente.

Les principaux produits sont les composantes polymériques pour les secteurs de la bureautique, de la motoneige et du transport.

En 1986, Camoplast a acquis un intérêt minoritaire dans une entreprise ontarienne, augmentant ainsi sa capacité de finition de pièces d'automobile pour la division de produits de plastique.

En 1987, elle entend consolider sa position dans le secteur nord-américain de la motoneige et rechercher des acquisitions dans des domaines connexes ou complémentaires.



Siège social :

11535, 1ère avenue,
Suite 700
Ville St-Georges, Beauce (Québec)
G5Y 2C7
Tél : (418) 228-8031
Télex : 05-833544
Télécopieur : (418) 228-1750



En 1986, le chiffre d'affaires de Le Groupe Canam Manac a augmenté de 45 % par rapport à l'année précédente, passant à 384 millions de dollars.

Le nombre d'employés est passé à 3 425, en hausse de 10 % sur celui de 1985.

Le Groupe Canam Manac est spécialisé dans la fabrication de poutrelles d'acier et autres composantes métalliques de construction, de mobilier de bureau et de semi-remorques.

En 1986, le Groupe a acquis un fabricant de poutrelles d'acier du Maryland, ce qui porte à environ 10 % sa part du marché américain. De plus, le Groupe a pris une participation conjointe de 20 % dans Noverco Inc., compagnie mère de Gaz Métropolitain Inc.

En 1987, Le Groupe Canam Manac a pour objectif de devenir le manufacturier américain ayant les coûts de fabrication les plus bas parmi les fabricants de poutrelles d'acier.



Siège social :

1000, rue Sherbrooke Ouest
Bureau 1900
Montréal (Québec)
H3A 3G4
Tél. : (514) 288-2035



CORPORATION
DE GESTION
LA VERENDRYE

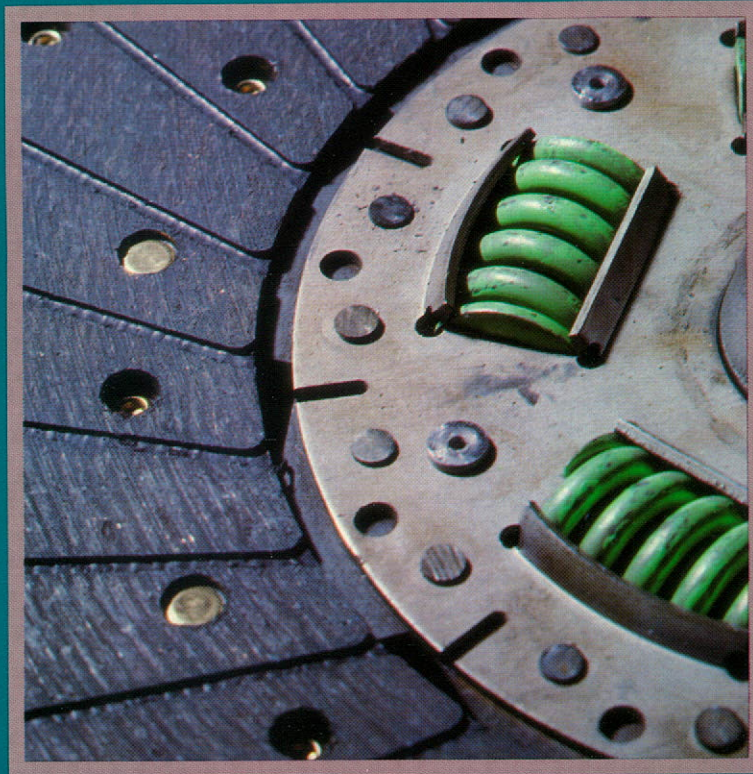
En 1986, le chiffre d'affaires de La Corporation de Gestion La Vérendrye a augmenté de 39,6 % par rapport à l'année précédente, passant à 137 millions de dollars.

La Corporation emploie actuellement 1 894 personnes.

Elle est spécialisée dans le transport général de marchandises au Canada et aux États-Unis.

Le fait dominant de l'année 1986 aura été l'intégration du Groupe Spéribel au Groupe Brazeau.

Les principaux objectifs de l'année 1987 sont de hausser les revenus par le développement de nouvelles régions et par l'augmentation de la qualité des ventes.



Siège social :

5540, boul. Métropolitain Est
St-Léonard (Québec)
H1S 1A6
Tél. : (514) 252-0489
Télex : 05-829698



En 1986, le chiffre d'affaires de la Société Asbestonos Ltée est passé à 17,4 millions de dollars, soit une croissance de 2,9 % sur celui de 1985.

Elle emploie 260 personnes, soit une hausse de 27 % sur l'année précédente.

Elle distribue des pièces de systèmes de freins et d'embrayage, dont elle réusine un pourcentage de 38 % dans ses trois ateliers.

En 1986, la nouvelle direction a procédé à la réorganisation administrative et à la modernisation de ses installations, mesures nécessaires au maintien de la rentabilité de l'entreprise.

En 1987, la Société Asbestonos veut accroître son volume d'affaires de 50 %, tout en maximisant sa productivité.



Siège social :

150, rue Simon
Casier postal 367
Lachute (Québec)
J8H 3X9
Tél. : (514) 562-5278



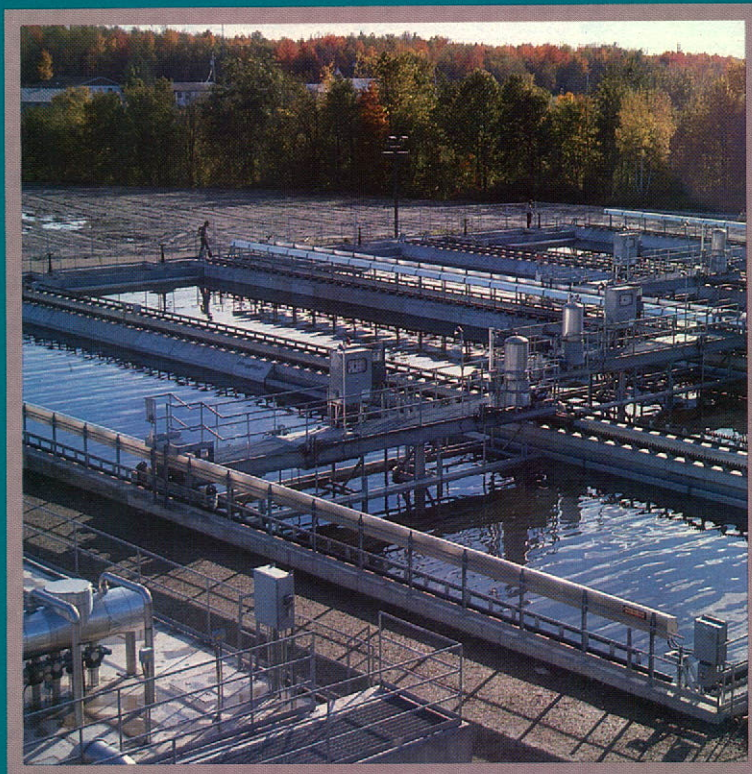
Le chiffre d'affaires de la compagnie, pour 1986, dépasse les 20 millions de dollars, soit une croissance de 28 % par rapport à l'année précédente.

Elle emploie 130 personnes, soit 28 % de plus qu'en 1985.

Les Industries Thundercraft fabriquent des bateaux de plaisance de 15 à 29 pieds, en fibre de verre, de marque « Thundercraft ».

En 1986, elle a procédé au développement de trois nouveaux modèles de bateaux, au réaménagement de ses bureaux administratifs et à l'implantation d'un système informatique.

En 1987, elle projette d'agrandir ses structures de production, accroître sa part de marché dans l'Ouest canadien et pénétrer le marché de la Nouvelle-Angleterre.



Siège social :

3142, Joseph Dubreuil
Lachine (Québec)
H8T 3H6
Tél. : (514) 636-5023
Télex : 05-823549 (SONEXEAU MTL)



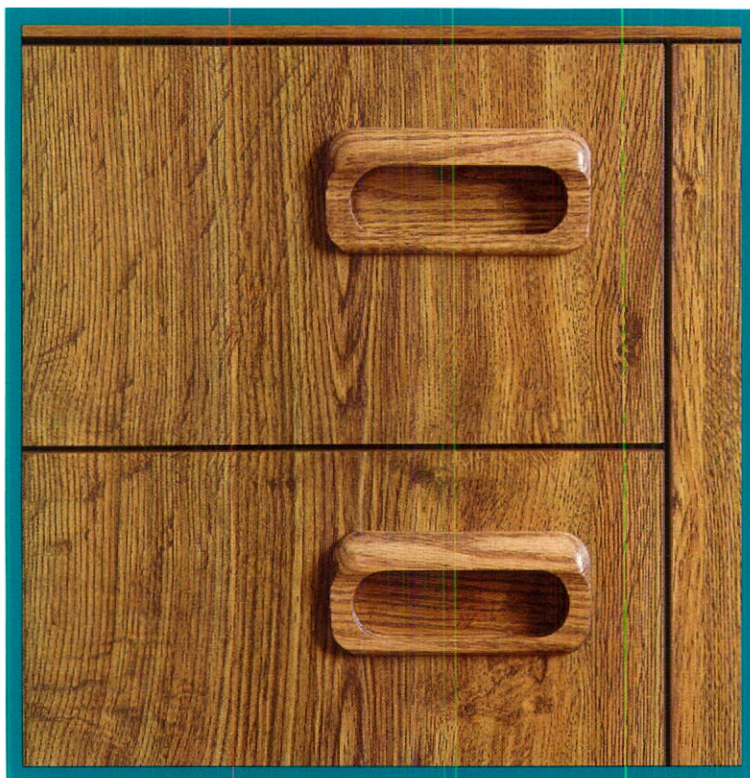
Le chiffre d'affaires en 1986 est de 2 millions de dollars, soit une augmentation de 26 % par rapport à 1985.

Le nombre total d'employés en 1986 est de 35, soit sensiblement le même nombre qu'en 1985.

Sonexeau Inc., une société d'expertise en exploitation d'usines d'eau potable et en assainissement, propose une gestion globale du service « eau ».

En 1986, elle a obtenu cinq importants contrats d'exploitation d'usines de traitement d'eau potable et de stations d'épuration desservant une population totale de 115 000 habitants.

En 1987, elle concrétisera l'utilisation de la formule « clé en main », incluant l'exploitation dans le cadre de la réalisation du programme d'assainissement des eaux du Québec.



Siège social :

127, rue Ste-Cécile
St-Pie de Bagot (Québec)
J0H 1W0
Tél. : (514) 772-2495
ou 1-800-363-5474
Télex : 05-830598



Lacasse Inc. affiche un chiffre d'affaires de 23 millions de dollars, soit une croissance de 18,3 % par rapport à 1985.

Son personnel compte 280 personnes, soit une hausse de 20 % sur 1985.

Ses principaux produits : meubles de bureau et résidentiels en mélamine vendus à la pièce ou en système modulaire.

En 1986, Lacasse Inc. s'est associée avec Amisco Inc. dans le meuble résidentiel ; de plus, elle lançait une nouvelle entreprise de meubles modulaires de bureau. Elle a aussi construit une nouvelle usine d'assemblage entièrement automatisée.

En 1987, Lacasse entend accroître sa part de marché aux États-Unis et en Ontario et se diversifier dans la fabrication de chaises de bureau.



Siège social :

580, Grande Allée Est
Bureau 50
Québec (Québec)
G1R 2K2
Téléphone : (418) 648-6317
Télex : 051-31755
Télécopieur : (418) 648-1068

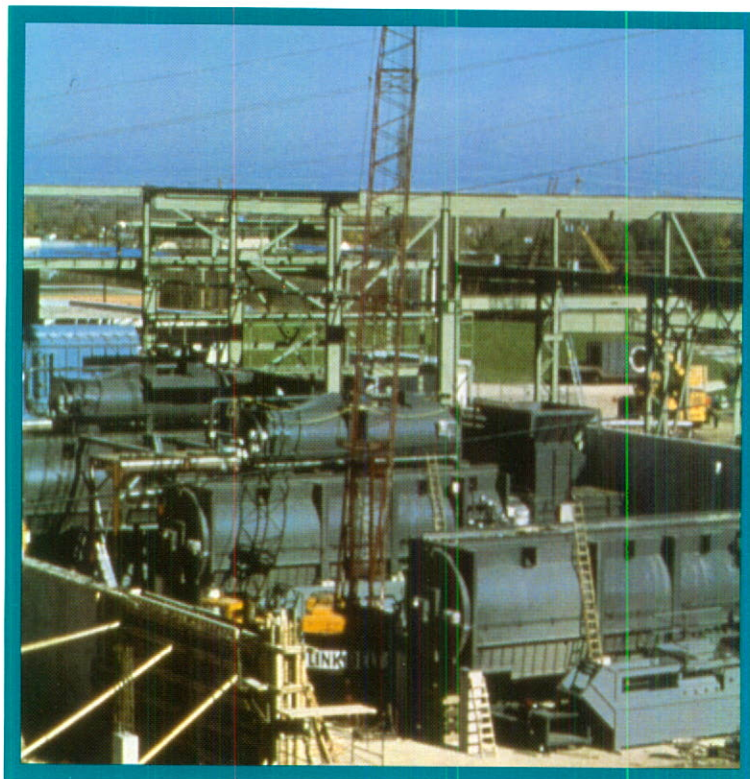
Le chiffre d'affaires de la Corporation d'investissement Télémex est de 60 millions de dollars pour 1986, ce qui représente une augmentation de 545 % sur celui de 1985.

Le nombre d'employés a crû de 766 %, se situant en 1986, à 1150.

La compagnie est spécialisée en radio-communications, téléavertisseurs, location de téléphone, intercommunications et systèmes d'alarme.

En 1986, la Corporation a créé National Pagette, National Mobile, Cellular Canada, et mis en production le système d'alarme Argus.

En 1987, elle entend consolider National Pagette, prendre une expansion géographique et développer la mise en marché du système Argus.



Siège social :

1501 Ampère
Boucherville (Québec)
J4B 5Z5
Fax : (514) 641-1017
Télex : 05-562486



Le chiffre d'affaires de Petro-Sun International a atteint 24,1 millions de dollars, soit une augmentation de 42,1 % sur celui de 1985.

La compagnie emploie actuellement 250 personnes, ce qui représente une hausse de 11,1 % par rapport à 1985.

Principaux produits : usines de valorisation de rebuts municipaux et de pneus usés, équipements de traitement environnemental dans les secteurs des pâtes et papiers, de la pétrochimie et des alumineries, et produits de récupération thermique et d'énergie solaire.

En 1986, réalisations au niveau de l'ingénierie, de la fabrication et de l'installation, dans l'usine de valorisation des rebuts municipaux de London en Ontario, de trois incinérateurs modulaires qui génèrent de l'énergie pour l'Hôpital London Victoria.

En 1987, l'entreprise entend accroître sa rentabilité, principalement sur le marché américain, en misant sur les nouvelles technologies. Elle entend de plus maintenir le leadership de la technologie Sunstrip sur les marchés canadiens et européens.

Autres placements en portefeuille

La Société en commandite Soccrent

Soccrent est un fonds de capital de développement, récemment créé au Saguenay-Lac St-Jean, qui s'est donné comme mission d'encourager la création de nouvelles entreprises et d'appuyer les PME qui démontrent un potentiel de croissance intéressant. Soccrent privilégie les entreprises de la région dont les produits sont exportables sur le marché national et même international. Ses investissements varient ordinairement de 50 000 \$ à 250 000 \$. La SID a comme partenaires au capital de Soccrent, plusieurs grands employeurs et de nombreux investisseurs privés de la région, ainsi que la Fédération des caisses populaires Desjardins du Saguenay-Lac St-Jean.

Middlefield Capital Fund

La SID a effectué un investissement dans Middlefield Capital Fund, un fonds de capital de risque qui réalise des investissements à l'échelle canadienne. Ce fonds de 32 millions de dollars compte sept investissements dans des firmes de haute technologie, des entreprises de fabrication et des organisations de services. L'objectif du fonds est de bâtir, sur une période de dix ans, un portefeuille d'une quarantaine d'investissements dans différentes industries, d'un montant moyen de 750 000 \$ par investissement. D'autres groupes du Mouvement Desjardins se sont associés à la SID pour prendre une participation dans ce fonds.

Les Investissements G.F.C. Inc.

La SID possède un placement dans Les Investissements G.F.C. Inc., une entreprise de financement immobilier pour les coopératives d'alimentation de la région de Montréal.



Dans l'ordre
habituel debout :
messieurs Jean-
Eudes Bergeron,
Wesley Hogg,
Bernard Larose,
Pierre Lamy,
Robert Normand ;
G. Roger Roy,
assis : messieurs
François Richard,
Henri-Paul Trudel,
Paul Gauthier,
Guy Bernier,
Oscar Mercure,
Jacques Bertrand,
Marcel Marcotte.
Sont absents de la
photo : messieurs
Bernard Allaire,
Julien Leblanc et
Robert Soupras.

Guy Bernier

*Président du conseil
et chef de la direction*

Fédération des caisses populaires
Desjardins de Montréal et de
l'Ouest-du-Québec

Henri-Paul Trudel

Vice-président du conseil

Président
Fédération des caisses populaires
Desjardins du centre du Québec

Oscar Mercure

Secrétaire

Président
Assurance-vie Desjardins

Paul Gauthier

Président-directeur général

Société d'investissement
Desjardins

Bernard Allaire

Courtier d'assurance

Allaire, Bernard, Houle et Associés

Jean-Eudes Bergeron

*Premier vice-président et
directeur général*

Fédération des caisses populaires
Desjardins du Saguenay-
Lac St-Jean

Jacques Bertrand

Président

Fédération des caisses populaires
Desjardins de Québec

Wesley Hogg

*Premier vice-président et
directeur général*

Fédération des caisses populaires
Desjardins du Bas St-Laurent

Pierre Lamy

Conseiller économique et financier

Bernard Larose

*Directeur des services
administratifs*

Les Pavillons Jeunesse (Joliette)

Julien Leblanc

Comptable agréé

Duguay, Leblanc et Associés

Marcel Marcotte

Administrateur

Fédération des caisses populaires
Desjardins de Québec

Robert Normand

Vice-président senior

Finance et Réglementation
Gaz Métropolitain Inc.

François Richard

Premier vice-président et

directeur général

Administration

Fédération des caisses populaires
Desjardins de Montréal et de l'Ouest-
du-Québec

G. Roger Roy

Président du conseil

Fédération des caisses populaires
Desjardins de l'Estrie

Robert Soupras

Conseiller spécial

Fédération des caisses d'économie
Desjardins du Québec

Direction

Direction générale

Guy Bernier

*Président du conseil et
chef de la direction*

Paul Gauthier

Président-directeur général

Francine Durocher Monin

Secrétaire adjointe

Services corporatifs

Raymond Gagné

Vice-président senior

Germain Benoit

Jean Matteau

Investissement

Pierre Brunet

Vice-président

Serge Desjardins

Daniel Laporte

Claude Rhéaume

Finances

Bernard Paradis

Vice-président et trésorier

Viviane Leblanc

Trésorière adjointe

Jocelyn Devost

Siège social

2, Complexe Desjardins

Bureau 1717

Case postale 760

Succursale Desjardins

Montréal (Québec)

H5B 1B8

Tél. : (514) 284-7131

