

C stack



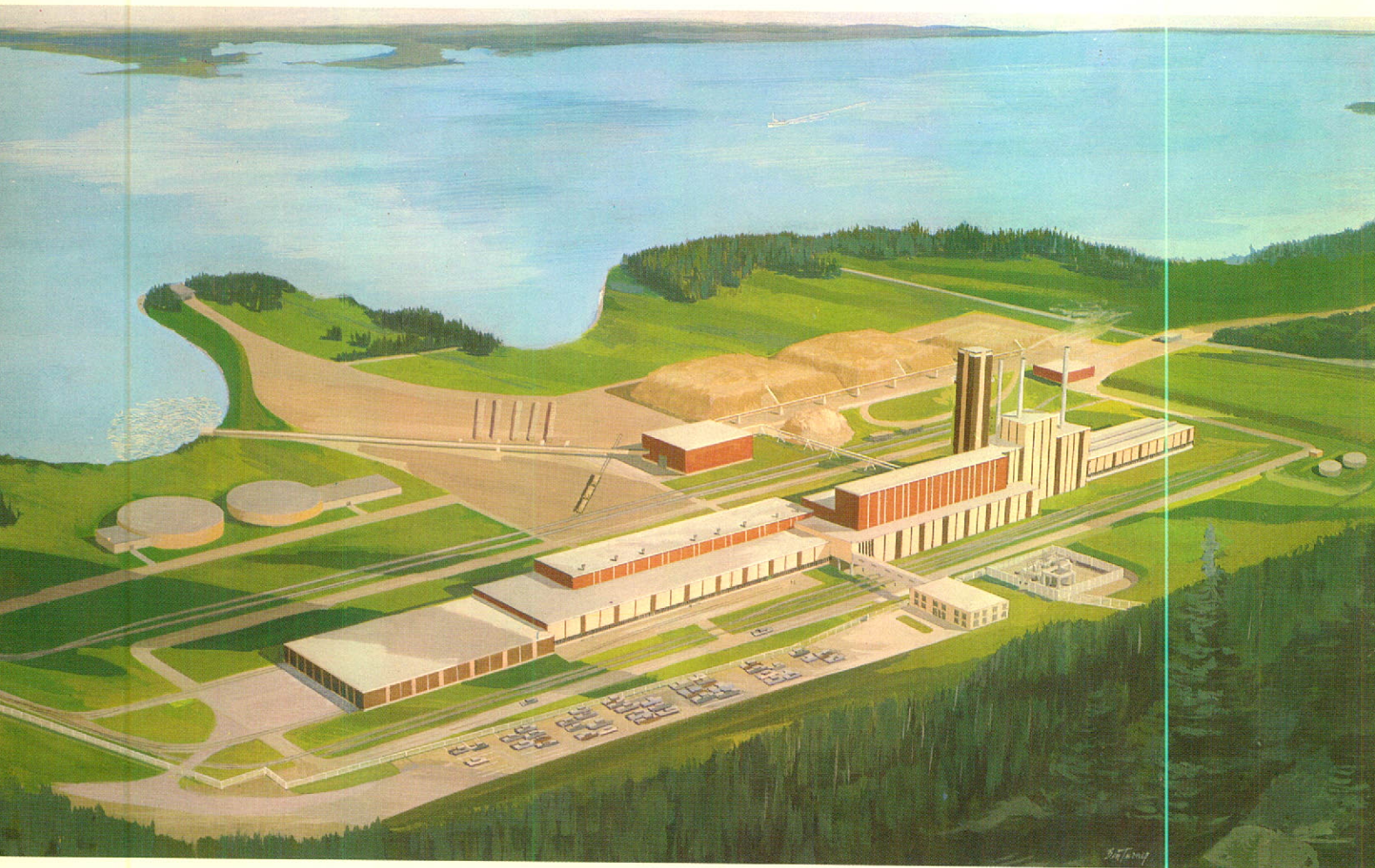
CONSOLIDATED PAPER CORPORATION LIMITED

34th ANNUAL REPORT for the year ended DECEMBER 31, 1965

PURVIS HALL
MAR 28 1966
UNIVERSITY

Projet Pontiac Project

PONTIAC COUNTY, QUE.
COMTÉ PONTIAC, P.Q.



An artist's conception of the new Pontiac kraft pulp mill being built by Consolidated Paper Corporation on the Ottawa River, near Portage-du-Fort, Que. The new mill will be in production before the end of 1967. ■ La nouvelle usine de pâtes kraft Pontiac de Consolidated Paper Corporation en voie de construction sur la rivière Outaouais, près de Portage-du-Fort, P.Q., telle que conçue par un artiste. L'exploitation de cette usine commencera avant la fin de 1967. ■

34th Annual Report

FOR THE YEAR ENDED
DECEMBER 31, 1965

CONSOLIDATED PAPER CORPORATION LIMITED

CONTENTS

	Page
Products, Sales Personnel - - - - -	2
Directors, Officers, Subsidiary Companies - - - -	3
Highlights - - - - -	4
Directors' Report - - - - -	5-12
Financial Statements - - - - -	- 13-15
Notes to Consolidated Financial Statements - - -	16
Auditors' Report - - - - -	17
Ten Year Review - - - - -	- 18-19
Source and Application of Funds - - - - -	20

CONSOLIDATED PAPER SALES, LIMITED

1615 SUN LIFE BUILDING, MONTREAL 2, QUE.



NEWSPRINT SALES:

R. J. Flood, Vice-President
J. S. Oppe, Asst. to Vice-President
D. M. Young, Manager

WAYAGAMACK SALES:

M. de B. Strathy, General Manager
H. T. S. Yeats, Assistant Manager

Newsprint (rolls and sheets) for letterpress, rotogravure, and offset printing. *Wayagamack* Kraft Papers, (unbleached, semi-bleached and bleached) for wrapping and converting; *Laurentide* Boxboard; *COPACO* Splicing Film.

ST. REGIS-CONSOLIDATED PACKAGING LIMITED

606 CATHCART STREET, MONTREAL 2, QUE.



B. G. R. Cotterill, General Sales Manager
M. J. Colls, Eastern District Sales Manager
W. D. Proctor, Ontario District Sales Manager
B. W. Anderson, Western District Sales Manager

Multiwall Paper Bags; Heavy-Duty Industrial Plastic Bags; Automatic High-Speed Filling, Weighing, and Closing Equipment; Polyethylene Coated Papers and Paperboard; *COPACO* Kraft Paper Towels and Toweling.

GILLIES BROS. & CO. LTD.

BRAESIDE, ONTARIO

L. P. McMahon, Sales Manager

White Pine, Red Pine and Spruce Lumber; Hardwood Lumber.

CONSOLIDATED PONTIAC INC.

1615 SUN LIFE BUILDING, MONTREAL 2, QUE.

C. M. Marquis, Vice-President, Pulp Sales
W. J. Lafave, Assistant to Vice-President

Pontiac Softwood Kraft Wood Pulp (bleached, semi-bleached and unbleached); *Pontiac* Hardwood Kraft Wood Pulp (bleached). *Pontiac* premium quality wood pulp will be available from Consolidated in the fall of 1967.

CONSOLIDATED PAPER CORPORATION LIMITED

Executive, General and Sales Offices
1615 SUN LIFE BUILDING, MONTREAL 2, QUE.

DIRECTORS

LA MONTE J. BELNAP	ALBERT F. GURR	*HERBERT H. LANK
HENRY G. BIRKS	G. ARNOLD HART	ANSON C. McKIM, O.B.E.
*FREDERICK W. BRADSHAW	*GEORGE M. HOBART	*LUCIEN G. ROLLAND
ARISTIDE COUSINEAU	WILBERT H. HOWARD, CBE, QC.	*MAURICE F. STRONG
PAUL G. DESMARAIS	*WILLIAM S. KIRKPATRICK	PETER N. THOMSON

*Member of Executive Committee

OFFICERS

LA MONTE J. BELNAP.....	Honorary Chairman
GEORGE M. HOBART.....	Chairman and Chief Executive Officer
FREDERICK W. BRADSHAW.....	President
STANLEY D. ELDER.....	Vice-President, Finance
JOHN D. ANDREW.....	Vice-President, Corporate Developments
JAMES G. MACLEOD.....	Vice-President, Woodlands
L. REGINALD MACRAE.....	Vice-President, Packaging
K. ROSS HUGHES.....	Treasurer
J. MICHAEL DAWSON.....	Comptroller
ROBERT B. CALHOUN.....	Secretary
VALENTINO P. GIULIANI.....	Assistant Comptroller
J. ALFRED PRÉVOST.....	Assistant Treasurer
EDWARD H. WILTON.....	Assistant Treasurer
T. OSCAR STANGELAND.....	Assistant Secretary

WHOLLY OWNED SUBSIDIARIES:

Anticosti Shipping Company
Consolidated Laurentide Inc.
Consolidated Paper (Africa) (Proprietary) Limited
Consolidated Paper (Bahamas) Limited
Consolidated Paper Sales, Limited
Consolidated Peribonka Inc.
Consolidated Pontiac Inc.
Gamache Exploration & Mining Co. Ltd.
(No Personal Liability)
Gillies Bros. & Co. Ltd.
St. Maurice Holdings Limited
St. Regis-Consolidated Packaging Limited

CONTROLLED SUBSIDIARY:

Doeskin Products, Inc.
NEW YORK, N.Y.

TRANSFER OFFICES:

The Corporation at its Head Office
1615 Sun Life Building, MONTREAL

The Royal Trust Company
80-82 Wellington St. W., TORONTO

The Royal Trust Company
626 West Pender St., VANCOUVER

REGISTRAR:

Montreal Trust Company
MONTREAL, TORONTO, VANCOUVER

**CONSOLIDATED PAPER CORPORATION LIMITED
AND WHOLLY OWNED SUBSIDIARY COMPANIES**

HIGHLIGHTS

(with comparative figures for 1964)

	1965	1964
Total sales - - - - -	\$131,022,129	\$125,760,484
Income from all sources, including exchange -	139,349,296	133,655,735
Provision for taxes on income - - - - -	16,491,000	16,442,000
Net earnings for the year - - - - -	16,867,539	16,454,718
Dividends declared - - - - -	12,427,403	12,427,402
Working capital - - - - -	48,471,908	69,897,489
Capital expenditures - - - - -	23,537,414	15,401,212
Per share:		
Taxes on income - - - - -	2.79	2.78
Net earnings - - - - -	2.85	2.78
Cash flow - - - - -	4.90	4.76
Dividends declared - - - - -	2.10	2.10
Dividends paid - - - - -	2.10	2.10
Pulp and paper mill products sold—tons:		
Newsprint - - - - -	783,772	745,975
Kraft paper - - - - -	68,388	58,726
Boxboard - - - - -	17,220	18,120
Other pulp and paper products - - - - -	9,045	8,378
Total - - - - -	878,425	831,199
Average number of employees - - - - -	6,495	6,620
Number of shares outstanding at December 31 -	5,917,811	5,917,811
Number of shareholders - - - - -	20,628	21,200

DIRECTORS' REPORT

TO THE SHAREHOLDERS:

Your Directors submit the 34th Annual Report of the Corporation and its wholly owned subsidiary companies for the year ended December 31, 1965, together with the consolidated financial statements and report of the auditors, Touche, Ross, Bailey & Smart.

INTRODUCTION

The year under review marked further progress of the dynamic expansion phase in the life of the Corporation. During 1965, a number of important and promising new capital projects and ventures were started. Included were a kraft pulp mill and a lumber mill in the Province of Quebec and acquisition of a controlling interest in Doeskin Products, Inc., and an equity interest in Rolland Paper Company, Limited. Others which had been commenced previously were advanced or completed, such as a new newsprint mill in Grand'Mère and a new industrial bag plant in Calgary. The kraft pulp mill, the lumber mill and the newsprint mill are all located in "designated areas" and are therefore eligible for either a three-year tax holiday or a grant provided by government legislation. While these projects involve a large expenditure of funds, each is essential to the continued growth of the Corporation and future increases in earnings.

FINANCIAL REVIEW

EARNINGS

Demand for the Corporation's products remained strong throughout 1965, particularly in the last quarter of the year. Sales increased in 1965 to \$131,022,129 and were \$5,261,645 higher than in 1964. Net earnings

in 1965 amounted to \$16,867,539 (\$2.85 per share) in comparison with \$16,454,718 (\$2.78 per share) in the previous year, an increase of \$412,821 or 2.5 per cent. Factors contributing to the increase in earnings were the higher level of sales, and improved operating efficiencies resulting from recent capital expenditures. Higher labour and material costs, however, had an adverse effect.

The policy was continued of setting up a provision for future taxes on income. The amount so charged against 1965 earnings was \$5,854,000, equivalent to 99¢ per share.

DIVIDENDS

Dividends of 50¢ per share were declared quarterly plus a year end extra of 10¢ for a total of \$2.10 per share. This amount was unchanged from the previous year.

FINANCIAL POSITION

The financial position of the Corporation at the end of 1965 reflected the major diversification and expansion program in progress during the year. Working capital was reduced by \$21,425,582 because of short term borrowings required to finance the aforementioned program until such time as long term financial arrangements can be completed. At a special general meeting, shareholders sanctioned a revised borrowing by-law, thus enabling the Corporation to sell a debenture issue. In December 1965, purchase agreements were signed by the Corporation with institutional investors for the private placement of \$25,000,000 sinking fund debentures, Series A, in United States funds, bearing interest at 5.10 per cent and due December 1,

1990. Delivery was arranged for January 5 and February 15, 1966 in the amounts of \$11,125,000 and \$13,875,000 respectively. These funds will be used to repay short term borrowings, thus increasing the Corporation's working capital.

At the year end, accounts and bills receivable were up by \$2,618,761 as a result of higher shipments in the last quarter of the year.

Short term notes receivable of \$2,126,121 were liquidated, and the funds were used for general corporate purposes.

The book value of marketable securities was \$19,923,112, a decrease of \$6,332,908 from the previous year. This decrease was due to the utilization of the proceeds of bond maturities to meet current obligations of the Corporation related to the diversification and capital expenditure program. The remaining securities at year end had a market value of \$20,883,696. The portfolio was composed of Federal and Provincial Government bonds and Government guaranteed bonds (57%), Canadian common and preferred stocks (26%), U.S. common stocks (14%), and miscellaneous investments (3%). Approximately 78 per cent of the bond holdings mature within three years.

Investment in subsidiary company at cost reflects the Corporation's interest in Doeskin Products, Inc.

The Corporation's substantial holding of common shares of Rolland Paper Company, Limited, acquired during the year, is included in "Other investments at cost."

CAPITAL EXPENDITURES

Capital expenditures totalled \$23,538,000 and included outlays for the newsprint mill and machine in Grand'Mère and the 150,000 sq. ft. industrial bag plant in Calgary. In addition to the above amount, \$1,191,000 was expended on woodlands improvements and equipment.

There was an outstanding amount of \$59,493,000 approved for capital expenditures during 1965 but unexpended at the end of the year. Of this unexpended amount, \$44,767,000 was for the kraft pulp mill in Pontiac County, Quebec.

During 1965 \$7,919,000 was spent on maintenance and repairs on mills and plants and \$704,000 on account of Woodlands.

SALES AND MANUFACTURING

NEWSPRINT

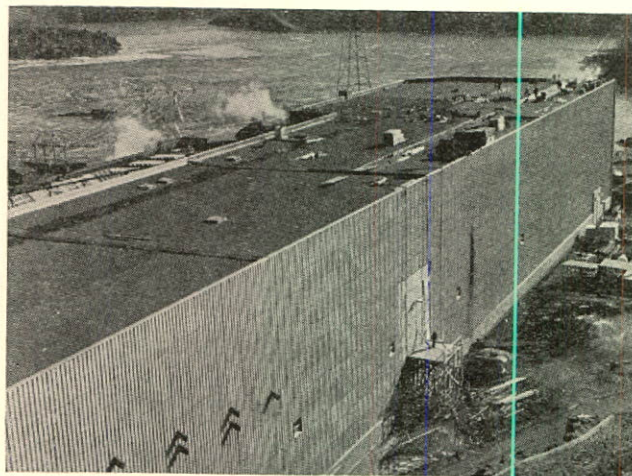
Sales of newsprint increased in 1965 for the second successive year. Total sales of 783,772 tons, were 37,797 tons higher than in 1964 and 65,441 tons higher than in 1963.

Newsprint markets remained strong but highly competitive, especially in North America where the bulk of the Corporation's output is sold.

In 1965 newsprint shipments to the United Kingdom were restricted due to the imposition of import surcharges. Sales in other overseas markets were lower than in the previous year due to exchange difficulties in some areas and also to increased production of newsprint in some countries through the use of their own timber resources.

Improvements to newsprint mills continued and several major capital projects were started in 1965 to enhance quality, reduce costs and increase capacity.

Consolidated Laurentide Inc. started construction of a new building in 1965 adjacent to the Laurentide mill in Grand'Mère. By the end of the year this building had been completed and installation of the new 262-in. (wire width) newsprint machine had begun. This high-speed machine is expected to be in production by mid 1966.



The new machine room building in Grand'Mère, Que., extends almost to the edge of the St. Maurice River and will house a high-speed newsprint machine.

At the Laurentide mill a new boiler with bark burning equipment and a new grinder line are being installed.

At the Wayagamack Island mill, Trois-Rivières, a new groundwood refiner and pulp cleaning system were installed to reduce fibre loss and increase stock cleanliness. When modernization of two newsprint machines is completed, improved quality control will result and it will be possible to increase the production of specialty grades of newsprint. At the Wayagamack Cape mill, Cap-de-la-Madeleine, extensive changes were made to enhance newsprint quality.

Modernization of the Port Alfred mill's power distribution system started during 1965 and the first stage has now been completed. Also at Port Alfred, installation of an automated newsprint roll wrapping and handling system was completed in 1965. Installation of a similar system was started during the year at the Belgo mill, Shawinigan.

Following the signing of new three year labour agreements with the mill unions, the Corporation applied for and received permission from the Government of Quebec to operate mills on Sundays for a limited number of weeks. During the last two months of 1965 some of the mills did operate on Sundays and further Sunday operation will be necessary to satisfy increasing customer demand.

KRAFT PAPER

The demand for Wayagamack kraft paper continued strong and sales in 1965 were 16 per cent higher than

in the previous year. Kraft prices remained unchanged except for some minor upward adjustments.

The two replacement machines which went into production late in 1964 enable the Corporation to produce a wider range of kraft grades. Annual productive capacity was also increased by 11,600 tons to meet increasing customer demand.

Enlarged storage facilities are being provided which, through improved efficiency, will reduce costs and permit better service to customers.

BOXBOARD

Sales of Laurentide Board were about the same as in 1964. When the board machine modernization program is completed early in 1966 annual productive capacity will rise by some 40 per cent and it will be possible to manufacture a broader range of quality boxboard.

PACKAGING

Sales of all products of the Packaging Division were slightly higher in 1965 than in the previous year. The introduction of new and improved types of paper and plastic bags continued to enhance the Corporation's competitive position in the packaging industry.

The new \$3 million industrial bag plant, which commenced production in Calgary last November, will greatly improve service to customers throughout the rapidly expanding western Canadian market. New machinery and equipment were also installed during the year in other converting plants to further improve production efficiencies and product quality. With the



The Packaging Division's fifth converting plant in Canada came into production in Calgary, Alta., in the fall of 1965. The new plant serves customers in Canada's western provinces.

addition of manufacturing facilities in Calgary, the Division now operates five modern plants in strategic locations across Canada.

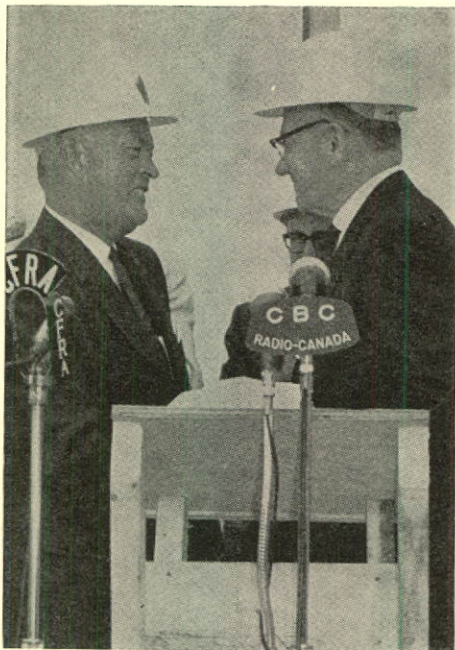
The Division remained in the forefront of technological developments and its high speed bag filling, weighing and closing equipment continued to find ready customer acceptance.

KRAFT PULP

During 1965, plans were approved and land purchased as a site for construction of a \$50 million kraft pulp mill on the Ottawa River, near Portage-du-Fort, Pontiac County, Quebec.

The new Pontiac mill will produce prime quality bleached and semi-bleached softwood and bleached hardwood sulphate pulp, utilizing the most advanced pulp manufacturing technology. Initial capacity will be 500 tons of wood pulp per day but the mill is designed so that such initial daily capacity can be doubled.

An official sod-turning ceremony was held July 3, 1965 and was attended by the Prime Minister of Quebec, the Quebec Minister of Lands and Forest, local dignitaries and a number of Officers and Directors of the Corporation.



A sod-turning ceremony, near Portage-du-Fort, Que., marked the official start of the Pontiac pulp mill project. Quebec's Prime Minister, Hon. Jean Lesage (1), and Consolidated Paper's Board Chairman, George M. Hobart, officiated at the July 3 ceremony.

At year end, site clearing was completed and detailed engineering plans for the mill were being prepared. Actual mill construction will start in the spring of 1966. It is expected that the first production from Pontiac will become available in the fall of 1967. Markets for a substantial portion of the projected initial output have already been assured.

LUMBER AND SAWMILL PRODUCTS

Shipments in 1965 were slightly lower than in the previous year when the mills had an unusually large quantity of marketable lumber available.

In order to utilize timber suitable for lumber in the Peribonka management unit, in Quebec's Lake St. John region, a decision was made in 1965 to build a lumber mill near the village of Notre-Dame-du-Rosaire. The new mill will be owned and operated by a wholly owned subsidiary, Consolidated Peribonka Inc.

Site clearing started in July 1965 and by year end the mill building had been completed. Two Soderhamn chipper canters are being installed. When the Peribonka mill comes into production in the spring of 1966, it will be the first in North America to use this machinery commercially to produce lumber and chips. The mill will have an annual capacity of 22,000,000 F.B.M. of lumber for sale and 27,000 tons of chips for use in the Port Alfred newsprint mill.

The responsibility for management of the Corporation's Pembroke Division lumber mill was transferred to the Gillies Division, effective April 1, 1965. This Division is now responsible for lumber manufacturing in the three Ottawa Valley mills and all lumber sales including the output from Peribonka.

WOODLANDS

Efforts continued during 1965 to achieve more complete utilization of forest resources consistent with prudent forest management. The construction of the Pontiac pulp mill and the Peribonka lumber mill will contribute to this end.

The Wayagamack Island and Port Alfred mills are now equipped to receive chips. In 1965, Woodlands supplied 52,000 tons of chips produced in the Corporation's and other chip-producing lumber mills.

Benefits accrued to these lumber mills and the two pulp and paper mills.

In spite of increasing wage rates, the Corporation has been successful in maintaining the level of its wood costs by investing heavily in mechanized equipment.

During 1965, Woodlands operations in the Ottawa River Valley were re-organized for administrative purposes as the Ottawa Division with headquarters in a new building adjacent to the Pontiac mill site. Personnel of this Division are responsible for managing the Corporation's timber resources throughout the Valley and for supplying raw materials required by the Gillies Division lumber mills and the Pontiac pulp mill.

In August 1965, an aerial spraying operation was conducted to combat a virulent jack pine sawfly infestation which was causing extensive damage to young timber in the St. Maurice Valley. An area of 132,046 acres was sprayed with a new chemical which is harmless to fish and game. Of this total area, 76,510 acres were Corporation limits containing about 750,000 cords of jack pine. The total cost was \$163,000 and limit holders paid one-third; the Federal and Quebec governments shared the balance. The spraying operation was a complete success; 99 per cent of the sawfly larvae were destroyed.

Following publication of a study of Quebec's forestry legislation, the provincial Minister of Lands and Forests invited representations from interested parties. Public hearings were held in Quebec City in December 1965. The Corporation presented a comprehensive brief setting forth its philosophy and views on responsible forest management.

RESEARCH

Efforts at our Research Centre in Grand'Mere continued to be concentrated on further improving newsprint quality, particularly newsprint for offset use. Improvements have been made in groundwood pulp

and sulphite pulp used to manufacture newsprint. It has been conclusively demonstrated that newsprint manufactured from these improved pulps has the sheet strength and superior printing qualities to compete effectively with newsprint from southern U.S. mills.

Research on kraft papers has contributed to the improvement of surface characteristics and the development of new grades.

Investigations connected with the Pontiac pulp mill project are also being carried out. In the Centre's pilot plant, researchers have shown that pulps produced from wood species available to the new kraft mill will be of prime quality. These investigations have already yielded considerable new knowledge about the production of pulp from both softwood and hardwood species.

CORPORATE DEVELOPMENT

Since its formation in 1963, the Corporate Developments Department has examined numerous promising opportunities for expansion and diversification. Tangible evidence of its efforts was the acquisition of control of Doeskin Products, Inc., and the purchase of a substantial interest in Rolland Paper Company, Limited. The Department also made a material contribution to the Pontiac and Peribonka projects.

Plans were completed to open an overseas office in London in 1966 in order to develop business opportunities in Britain and on the Continent.

Rolland Paper Company, Limited manufactures and markets fine high grade papers and coated papers. Rolland owns and operates mills in St. Jerome and Mont-Rolland, Quebec, and a subsidiary has a converting plant in Scarborough, Ontario. Rolland has contracted to purchase a substantial portion of its pulp requirements from the Pontiac mill.

Doeskin Products, Inc. manufactures tissue and sanitary paper products under its own name and other brand names at plants at Clayville and Utica, N.Y. and at Rockland, Del. Doeskin sells its products

throughout the U.S. The company's administrative and sales offices are located in New York City.

PERSONNEL

SALARIES, WAGES AND BENEFITS

Payments to employees in wages and salaries, including vacation and holiday pay, totalled \$45,003,000 compared to \$45,097,000 in 1964. The average number of employees during 1965 was 6,495 compared to 6,620 in the previous year.

The Corporation contributed \$2,558,000 for Retirement Income, Group Life Insurance, Unemployment Insurance, Workmen's Compensation, Medical Services and other benefits. Employees had total Group Life Insurance coverage of \$42,389,225 and benefits paid to employees or their beneficiaries in 1965 totalled \$399,600.

The Employees' Retirement Income Plan was amended slightly so that it could be integrated with the Canada Pension Plan and the Quebec Pension Plan, effective January 1, 1966.

Labour agreements were negotiated and signed during the year covering both office and hourly paid employees in the Corporation's four manufacturing divisions. These new three year agreements expire on April 30, 1968 and provide substantial wage increases and additional fringe benefits to employees.

Two year labour agreements covering plant employees in Dryden and Vancouver were also negotiated and signed in 1965. Agreements covering plant employees in Cap-de-la-Madeleine and St. Lambert will be negotiated in the first quarter of 1966.

Woods workers are now largely unionized and nine separate labour agreements were signed during the year with unions representing woodlands employees. A new agreement was also signed covering lumber mill employees at Braeside.

SAFETY RECORD

The Corporation's employees again deserve a special

word of commendation for their support of accident prevention programs in mills, plants and woodlands operations.

Awards won and records set in 1965 attest to the outstanding success of safety programs and practices. The Port Alfred mill set a new world record for newsprint mills during the year and won the coveted award held previously by the Laurentide mill. From December 8, 1962 to March 16, 1965 Port Alfred employees worked 3,542,536 injury-free manhours.

All except one of the Corporation's mills also placed among the first five large pulp and paper mills in Canada reporting the lowest accident frequency rate in 1965.

Woodlands maintained its enviable fatality-free record, unbroken since 1961, and received an Award of Merit from the Quebec Pulp & Paper Safety Association, Inc., for this achievement.

CONSOLIDATED PAPER SCHOLARSHIPS AND BURSARIES

Consolidated Paper's Scholarship Plan was established in 1961 and 21 students are now being assisted to attend five institutions of higher learning in the Province of Quebec. University selection committees awarded five new scholarships in 1965, of which four were awarded to dependents of Corporation employees. Five Consolidated Paper bursaries were again awarded to students attending L'Institut de Papeterie, Trois-Rivières.

OTHER ITEMS OF INTEREST

Water pollution problems and control received the attention of all operating divisions. The Corporation has already introduced measures which reduce the amount of foreign matter in mill effluents. During the year, representatives of the Corporation served on industry-sponsored and other committees dealing with water purification and pollution control.

A Universal and International Exhibition opens in Montreal in April 1967 and Canada's pulp and paper industry will be represented by a \$1.5 million pavilion.

The Corporation has joined with other members of the Canadian Pulp and Paper Association in sponsoring this important EXPO '67 project.

The search for oil and gas continued on Anticosti Island in 1965. Under a joint arrangement with Imperial Oil Limited, drilling was carried out during the summer and fall. Results obtained are being assessed in order to determine the scope of future exploration.

SHAREHOLDERS

Consolidated Paper Corporation Limited is essentially a Canadian-owned company. In December 1965, 94.3 per cent of the 20,628 shareholders were resident in Canada. Their holdings represented 92.1 per cent of the outstanding shares.

During the year, a block of 785,100 common shares of Consolidated Paper Corporation Limited, owned since early 1960 by St. Regis Paper Company, was acquired by Power Corporation of Canada, Limited.

DIRECTORS AND OFFICERS

Peter N. Thomson and Maurice F. Strong of Montreal were appointed Directors March 25, 1965 to fill vacancies on our Board created by the resignations of Hugh W. Sloan and Reginald L. Vayo.

François Faure, who had been a Director since 1939, retired in April after long and meritorious service. Mr. Faure joined one of the Corporation's predecessor companies in 1904 and from 1932 to 1956 served as Vice-President and General Manager of Woodlands.

At the annual general meeting, April 29, 1965, Lucien G. Rolland of Montreal was elected a Director in the place of Mr. Faure.

During the year, Albert F. Gurr retired as Vice-President, Finance, after 43 years of loyal and devoted service with the Corporation and its predecessor companies. He remains a Director and also acts as a consultant to the Corporation. Mr. Gurr was succeeded

by Stanley D. Elder and J. Michael Dawson was appointed Comptroller.

We record with regret the death, in December, of Wilfrid D. Mosher, Vice-President, Manufacturing. Mr. Mosher died as the result of injuries suffered in an automobile accident. He joined the Engineering Department of one of the predecessor companies in 1920 and subsequently held a number of senior management positions.

OUTLOOK

Present indications are that the demand for pulp and paper products and lumber will continue strong during 1966. The immediate short term outlook is, therefore, good. Longer term prospects are not so easy to predict, chiefly because new newsprint capacity is being added west of the Rockies and in the southern U.S. which could indirectly affect our overall sales. Nevertheless, if past trends are any criterion, periods of oversupply should be temporary and of short duration.

A more serious factor affecting both the short and long term earnings outlook is one of costs. Costs of all kinds continue to rise, including costs of materials, transportation and especially employment costs. Wage rates are rising faster than productivity despite efforts to achieve improved production efficiencies. There has been no increase in newsprint prices for nine years and an upward price adjustment is warranted.

We will have additional capacity available for the manufacture of all products and prospects are for steady growth of sales of kraft papers, boxboard, lumber and the products of our Packaging Division, over both the short and longer terms. The development of new types of plastic and multiwall paper bags, as well as more efficient high-speed bag filling, weighing and closing equipment, greatly enhance our prospects for further market penetration.

The quality of our products is such that our competitive position continues to improve. North America constitutes the largest and most important market for our products, and every effort is being made to expand business on this continent as well as overseas.

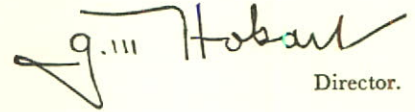
ANNUAL MEETING

The 34th annual general meeting of shareholders will be held in Montreal, on April 28, 1966. Shareholders unable to be present in person are requested to complete and return the form of proxy enclosed with this Report.

APPRECIATION TO EMPLOYEES

The Directors thank the employees of the Corporation and its subsidiary companies for their loyal co-operation and industrious efforts in helping to make 1965 a year of sound progress and achievement for the Corporation.

Submitted on behalf of the Board,

 Director.

 Director.

Montreal, February 18, 1966.

CONSOLIDATED PAPER CORPORATION LIMITED AND SUBSIDIARY COMPANIES

**STATEMENT OF CONSOLIDATED EARNINGS
FOR YEAR ENDED DECEMBER 31, 1965**

(with comparative figures for 1964)

	<u>1965</u>		<u>1964</u>	
Sales - - - - -	\$131,022,129		\$125,760,484	
Profit on exchange - - - - -	<u>6,231,174</u>		<u>5,935,252</u>	
Net sales - - - - -	137,253,303		131,695,736	
Cost of sales - - - - -	<u>99,297,935</u>		<u>94,700,059</u>	
Net operating profit - - - - -	37,955,368		36,995,677	
Deduct:				
Interest expense - - - - -	<u>392,822</u>		<u>145,958</u>	
	37,562,546		36,849,719	
Add:				
Miscellaneous revenue - - - - -	558,347		524,789	
Investment—income - - - - -	\$ 1,015,870	\$ 1,109,489		
—profit on disposal - - - - -	<u>521,776</u>	<u>325,721</u>	<u>1,435,210</u>	
Earnings before depreciation, depletion and taxes on income - - - - -	39,658,539		38,809,718	
Provision for depreciation and depletion -	<u>6,300,000</u>		<u>5,913,000</u>	
(Depletion \$81,508—1965; \$96,160—1964)	33,358,539		32,896,718	
Provision for taxes on income (note 4) -				
Current - - - - -	\$10,637,000	\$10,620,000		
Deferred - - - - -	<u>5,854,000</u>	<u>16,491,000</u>	<u>5,822,000</u>	<u>16,442,000</u>
Net earnings for year - - - - -	<u>\$ 16,867,539</u>		<u>\$ 16,454,718</u>	
Earnings per share - - - - -	\$2.85		\$2.78	

**STATEMENT OF CONSOLIDATED RETAINED EARNINGS
FOR YEAR ENDED DECEMBER 31, 1965**

(with comparative figures for 1964)

	<u>1965</u>		<u>1964</u>	
Balance at beginning of year - - - - -	\$ 96,371,380		\$ 92,344,064	
Add:				
Net earnings for year - - - - -	<u>16,867,539</u>		<u>16,454,718</u>	
	113,238,919		108,798,782	
Deduct:				
Dividends declared - - - - -	<u>12,427,403</u>		<u>12,427,402</u>	
Balance at end of year retained for use in business - - - - -	<u>\$100,811,516</u>		<u>\$ 96,371,380</u>	

Notes to the consolidated financial statements are an integral part of these statements.

CONSOLIDATED PAPER CORPORATION LIMITED

STATEMENT OF CONSOLIDATED ASSETS AND

(with comparative

ASSETS	<u>1965</u>	<u>1964</u>
CURRENT		
Cash in banks and on call - - - - -	\$ 1,407,236	\$ 3,610,074
Short term notes receivable - - - - -	—	2,126,121
Accounts and bills receivable - - - - -	27,126,661	24,507,900
Inventories valued at not more than cost:		
Pulpwood at mills and expenditures on woods operations - - - - -	33,853,976	34,253,002
Finished products and mill supplies - - - - -	<u>8,107,455</u>	<u>7,359,186</u>
	41,961,431	41,612,188
Marketable securities (Note 2) - - - - -	<u>19,923,112</u>	<u>26,256,020</u>
 Total current assets - - - - -	 90,418,440	 98,112,303
OTHER		
Prepaid insurance and taxes and charges deferred to future operations - - - - -	2,658,983	2,898,111
Investment in Subsidiary Company at cost (Note 1)	6,195,106	—
Other investments at cost - - - - -	13,218,687	4,335,821
Exploration expenses of subsidiary company - - - - -	626,719	442,122
PROPERTY AND PLANT		
(Notes 3 and 8) - - - - -	\$222,713,866	\$200,960,846
Less:		
Accumulated provision for depreciation and depletion - - - - -	<u>119,120,945</u>	<u>103,592,921</u>
	<u>103,592,921</u>	<u>114,046,222</u>
	<u>\$216,710,856</u>	<u>\$192,702,981</u>

On behalf of the Board:

G. M. HOBART	}	Directors
H. G. BIRKS		

AND SUBSIDIARY COMPANIES

LIABILITIES AS AT DECEMBER 31, 1965

figures for 1964)

LIABILITIES	<u>1965</u>	<u>1964</u>
CURRENT		
Due to Bankers - - - - -	\$ 4,115,687	\$ 5,559,962
Short term notes payable - - - - -	17,500,000	3,000,000
Accounts payable and accrued liabilities - - - - -	10,741,186	9,095,847
Provision for taxes and accrued stumpage dues - - - - -	5,936,938	6,907,185
Dividends payable (of which \$3,550,687 is payable January 14, 1966) - - - - -	3,652,722	3,651,820
Total current liabilities - - - - -	41,946,533	28,214,814
ACCUMULATED TAX REDUCTIONS APPLICABLE TO FUTURE YEARS (Note 4) - - - - -	19,487,000	13,633,000
SHAREHOLDERS' EQUITY		
Capital stock—without nominal or par value Authorized—7,000,000 shares		
Issued—5,917,811 shares - - - - -	\$ 36,543,078	\$ 36,543,078
Retained earnings - - - - -	100,811,516	96,371,380
Capital Surplus (Note 5) - - - - -	<u>17,922,729</u>	<u>17,940,709</u>
	<u>\$216,710,856</u>	<u>\$192,702,981</u>

Notes to the consolidated financial statements are an integral part of this statement.

**NOTES TO THE CONSOLIDATED FINANCIAL STATEMENTS
FOR THE YEAR ENDED — DECEMBER, 1965**

1. The consolidated financial statements include the accounts of Consolidated Paper Corporation Limited and all its subsidiaries except Doeskin Products Inc. in which the Corporation held a 69% interest as at December 31, 1965. The business and assets of Doeskin Products Inc. remained under the jurisdiction of the United States District Court for the Southern District of New York until the close of business on December 31, 1965 and for this reason the Corporation did not consider that the resources and earnings of this partially owned subsidiary were generally available to the parent company. The amount of the parent company's proportion of the profits of this subsidiary company since the date of acquisition of the shares to December 31, 1965 is estimated to be \$56,637.

These statements are expressed in Canadian dollars. The subsidiaries carrying their accounts in other currencies have been expressed in Canadian dollars on the following basis:

- A. Current assets and current liabilities at rates of exchange prevailing at December 31, 1965.
- B. Investments, fixed assets and depreciation provisions on the basis of rates prevailing at the date of acquisition of the relative asset.
- C. Income and expenses for the year (other than depreciation provision) at average rates prevailing during the year.

The 1964 figures have been adjusted to record the items on a comparable basis with 1965.

2. Marketable securities are valued at cost. The market value was \$20,883,696 at December 31, 1965 and \$27,119,295 at December 31, 1964. The portfolio includes Federal and Provincial Government and government guaranteed bonds with a market value of \$10,479,403. The balance included other high grade bonds and common and preferred stocks. Approximately 78% of the bond holdings mature within 3 years.
3. Mill plants, other properties (including the Island of Anticosti) and timber limits (included at \$1.00) acquired from predecessor companies under the plan of reorganization and (except for timber limits) are carried at a value determined at January 31, 1932 with subsequent additions at cost, less deductions for capital assets retired.
4. The Corporation's policy is to claim for income tax purposes the maximum capital cost allowances permitted under the income tax regulations. The capital cost allowances claimed exceed the depreciation recorded in the accounts, thus the provision for

taxes on income of \$16,491,000 (\$16,442,000 in 1964) as shown in the statement of consolidated earnings includes an amount of \$5,854,000 (\$5,822,000 in 1964) which represents the income taxes calculated on this excess. This amount of \$5,854,000 is not currently payable and, therefore, is included in the balance sheet in "Accumulated tax reductions applicable to future years". In future years, if depreciation recorded in the accounts exceeds the maximum capital cost allowances available for tax purposes, the tax on these excess amounts will be charged against "Accumulated tax reductions applicable to future years" and not against the earnings of those years.

5. This account, arising on the reorganization of the predecessor companies as at January 1, 1932, had previously been shown on the balance sheet under the caption of General and Property Reserve. During 1965 this account was transferred to a capital surplus account and is included on the current balance sheet as part of the Shareholders' Equity. Changes during the year arose from the proceeds of sales of miscellaneous parcels of property which were not recorded as assets at the time of reorganization as explained in Note 3, amounting to \$3,159 and the distribution of the Provision for Sickness Benefits of \$21,139 to the mill division.
6. The Corporation's contingent liability as at December 31, 1965 (for the cost of supplementary past service credits) arising from the improvements made in 1963 to the Employee's Retirement Income Plan has been actuarially estimated at \$2,850,000; other contingent liabilities amount to \$1,000,000.
7. In December 1965 the Corporation entered into a Purchase Agreement with a group of private investors for the sale of \$25,000,000 (U.S. funds) 5.10% Sinking Fund Debentures, Series A, due December 1, 1990 for delivery on January 5, and February 15, 1966. These debentures are secured by a floating charge on all the Company's property and assets except real and immovable properties and rights, wherever located, and motor vehicles in the Province of British Columbia. The proceeds of this issue now form a part of the general funds of the Corporation.
8. Capital expenditure commitments outstanding at December 31, 1965 total approximately \$14,024,000 and as at February 18, 1966 were \$16,646,000.
9. The total remuneration received by Directors from the Corporation and subsidiaries whose financial statements are consolidated with those of the Company amounted to \$335,635.

TOUCHE, ROSS, BAILEY & SMART

CHARTERED ACCOUNTANTS

HALIFAX
QUEBEC
MONTREAL
TORONTO
LONDON
REGINA
NORTH BATTLEFORD
EDMONTON

SAINT JOHN
CAP DE LA MADELEINE
OTTAWA
HAMILTON
WINNIPEG
SASKATOON
CALGARY
VANCOUVER
VICTORIA

ROYAL BANK BUILDING
PLACE VILLE MARIE
MONTREAL 2, CANADA
TELEPHONE: 861-8531

UNITED STATES OF AMERICA
GREAT BRITAIN
AND OTHER COUNTRIES
THROUGHOUT THE WORLD
CABLE ADDRESS: "TROBAS"

AUDITORS' REPORT TO THE SHAREHOLDERS

CONSOLIDATED PAPER CORPORATION LIMITED,

MONTREAL, Quebec.

We have examined the statement of consolidated assets and liabilities of Consolidated Paper Corporation Limited and Subsidiary Companies as at December 31, 1965, and the statements of consolidated earnings, consolidated retained earnings and source and application of funds for the year ended on that date. Our examination included a general review of the accounting procedures and such tests of accounting records and other supporting evidence as we considered necessary in the circumstances.

In our opinion the accompanying statement of consolidated assets and liabilities and the statements of consolidated earnings, consolidated retained earnings and source and application of funds, together with the notes attached thereto, present fairly the financial position of the company and its subsidiaries as at December 31, 1965, the results of their operations and the source and application of funds for the year ended on that date, in accordance with generally accepted accounting principles applied on a basis consistent with that of the preceding year.

TOUCHE, ROSS, BAILEY & SMART,
Chartered Accountants.

Montreal, Quebec
February 18, 1966.

CONSOLIDATED PAPER AND WHOLLY OWNED

Ten Year

(Dollars in

SALES, EARNINGS & DIVIDENDS	<u>1965</u>	<u>1964</u>	<u>1963</u>	<u>1962</u>	<u>1961</u>
Sales - - - - -	\$ 131,022	\$ 125,760	\$ 117,197	\$ 116,269	\$ 119,009
Profit or (loss) on exchange - - - - -	6,231	5,935	5,489	5,297	1,448
Other revenue (a) - - - - -	2,096	1,960	2,137	1,812	1,293
Earnings before provision for depreciation, depletion and provision for taxes on income - - - - -	39,658	38,810	38,547	39,303	36,977
Provision for depreciation and depletion - - - - -	6,300	5,913	5,871	5,155	5,224
Provision for taxes on income - - - - -	16,491	16,442	16,690	17,600	16,460
per share * - - - - -	2.79	2.78	2.82	2.97	2.78
Net earnings - - - - -	16,867	16,455	15,986	16,548	15,293
per share * - - - - -	2.85	2.78	2.70	2.80	2.58
Dividends declared - - - - -	12,427	12,427	12,427	11,836	11,836
per share * - - - - -	2.10	2.10	2.10	2.00	2.00
<hr/>					
PROPERTY AND PLANT					
Expenditures on maintenance & repairs - - - - -	7,919	8,331	7,309	7,277	7,418
Expenditures on expansion, improvements and replacements ** - - - - -	23,538	15,401	17,055	3,925	6,055
per share * - - - - -	4.00	2.60	2.88	.66	1.02
Property and plant (gross) - - - - -	222,714	200,961	188,563	174,075	171,395
Accumulated provision for depreciation and depletion - - - - -	119,121	114,046	111,042	107,609	103,612
Property and plant (net) - - - - -	103,593	86,915	77,521	66,466	67,783
<hr/>					
WORKING CAPITAL					
Working capital - - - - -	48,471	69,897	74,328	78,680	70,835
Ratio of current assets to current liabilities - - - - -	2.2 to 1	3.5 to 1	4.1 to 1	4.6 to 1	4.4 to 1
<hr/>					
SHAREHOLDERS' EQUITY					
Net earnings after dividends, retained for use in business, for the year - - - - -	4,440	4,027	3,559	4,712	3,457
Capital and accumulated net earnings retained for use in business (a) - - - - -	155,277	150,855	146,919	143,360	138,649
Number of shareholders - - - - -	20,628	21,200	20,754	19,241	18,010
Number of outstanding capital shares * - - - - -	5,917,811	5,917,811	5,917,785	5,917,785	5,917,783

* Basis 1955 Subdivision 2 for 1

** Does not include acquisition of St. Regis multiwall bag division in 1960.

(a) Years prior to 1965 adjusted for comparison.

CORPORATION LIMITED

SUBSIDIARY COMPANIES

Review

thousands)

	1960	1959	1958	1957	1956
\$	119,600	\$ 100,082	\$ 95,846	\$ 106,456	\$ 111,139
	(1,926)	(3,027)	(2,254)	(3,204)	(1,703)
	1,558	1,237	905	782	1,038

37,003 30,429 28,634 29,587 33,616

5,168 4,068 4,535 4,900 4,335

15,735 13,275 11,525 12,000 14,000

2.66 **2.59** **2.25** **2.34** **2.73**

16,100 13,086 12,574 12,687 15,281

2.72 **2.55** **2.45** **2.47** **2.97**

11,836 10,265 10,265 10,265 10,265

2.00 **2.00** **2.00** **2.00** **2.00**

7,376 6,458 5,779 7,444 8,332

6,679 3,028 1,314 9,527 7,238

1.13 **.59** **.26** **1.86** **1.41**

166,079 130,020 126,946 126,567 119,103

99,361 95,535 92,284 88,628 85,005

66,718 34,485 34,662 37,939 34,098

66,597 61,672 60,626 55,325 56,357

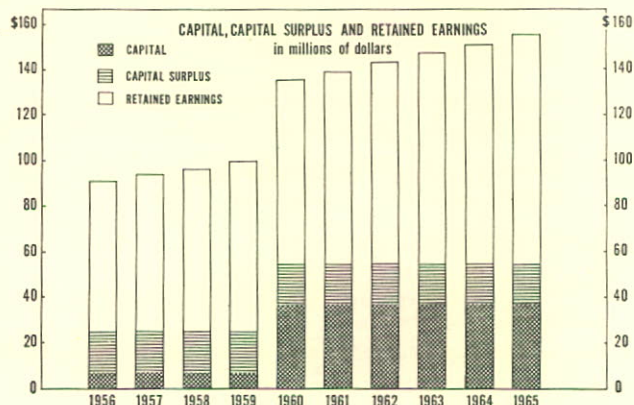
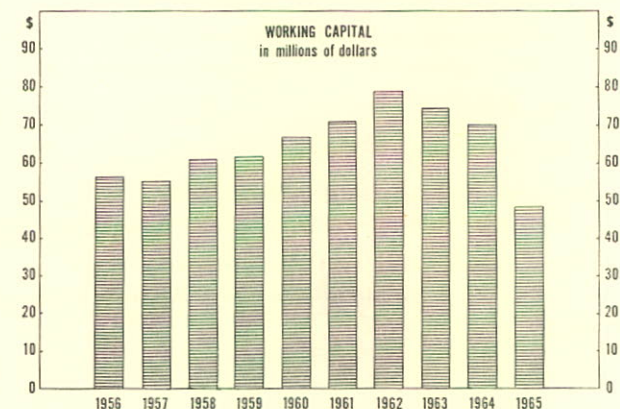
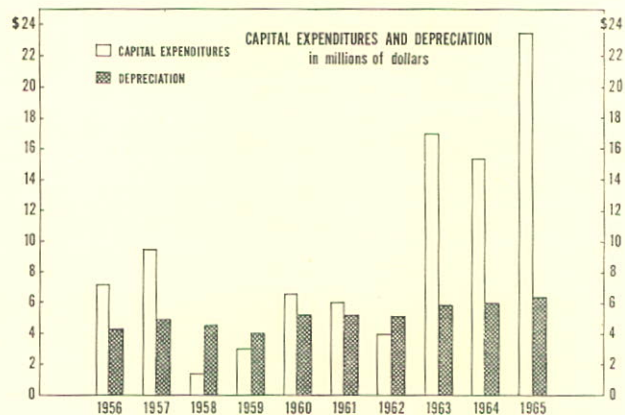
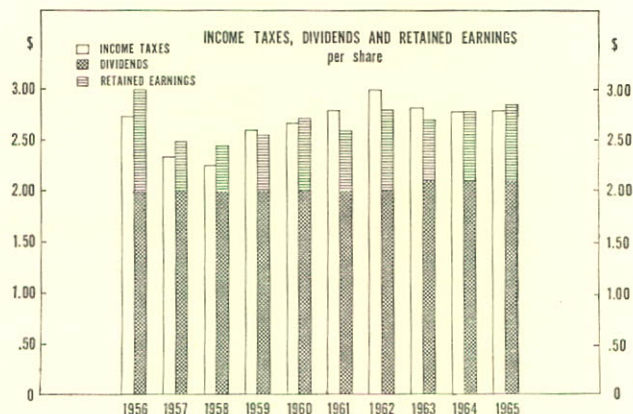
3.9 to 1 3.9 to 1 4.3 to 1 4.0 to 1 3.4 to 1

4,264 2,821 2,309 2,422 5,016

135,182 99,484 96,524 94,090 90,037

18,265 18,285 17,850 17,498 17,030

5,917,783 5,132,762 5,132,696 5,132,664 5,132,578



CONSOLIDATED PAPER CORPORATION LIMITED AND SUBSIDIARY COMPANIES

**SOURCE AND APPLICATION OF FUNDS
YEAR ENDED DECEMBER 31, 1965**

SOURCE

Net earnings	-	-	-	-	-	-	-	\$16,867,539	
Add—Charges to earnings not involving disbursement of funds:									
Provision for depreciation and depletion	-	-	\$6,300,000						
Tax reductions applicable to future years	-	-	<u>5,854,000</u>				12,154,000		
Miscellaneous items	-	-	-	-	-	-	<u>596,572</u>		\$29,618,111

APPLICATION

Improvement, replacement and acquisition of capital assets								\$23,538,318	
Payments of dividends	-	-	-	-	-	-		12,427,403	
Other investments	-	-	-	-	-	-		8,882,866	
Investment in subsidiary company	-	-	-	-	-	-		<u>6,195,106</u>	51,043,693
Net decrease in working capital	-	-	-	-	-	-			<u>\$21,425,582</u>

Notes to the consolidated financial statements are an integral part of this statement.

SOURCE AND DISPOSITION OF REVENUE

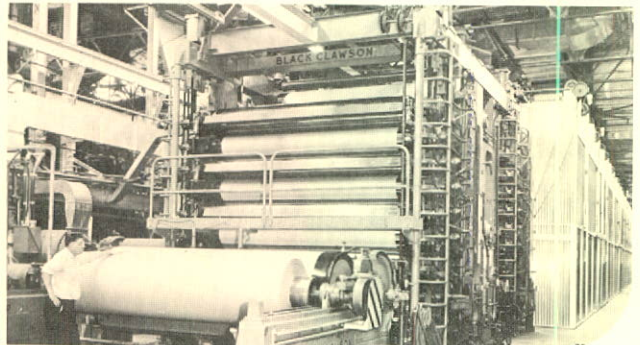
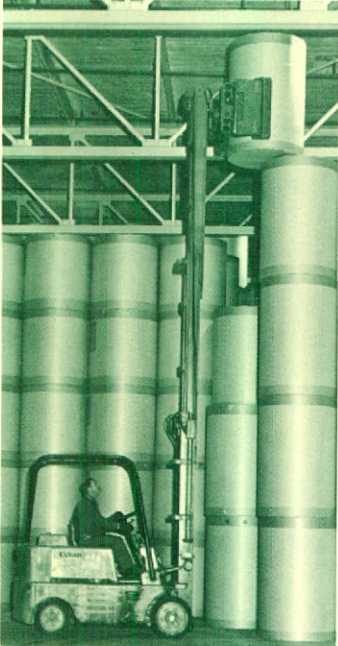
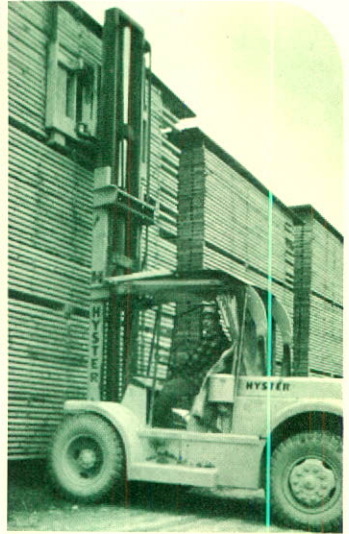
SOURCE OF REVENUE	<u>1965</u>		<u>1964</u>		<u>Increase</u>
Sales of products, profit on exchange, investment income and miscellaneous revenue	<u>\$139,349,296</u>	<u>100.0%</u>	<u>\$133,655,735</u>	<u>100.0%</u>	<u>\$5,693,561</u>
DISPOSITION OF REVENUE					
Wages, salaries and employee benefits exclusive of wages in new construction	\$ 46,735,839	33.5	\$ 46,418,332	34.7	317,507
Materials and supplies, etc.	40,925,130	29.4	37,025,477	27.7	3,899,653
Power and fuel	9,201,908	6.6	8,756,167	6.6	445,741
Provision for depreciation and depletion	6,300,000	4.5	5,913,000	4.4	387,000
Taxes:					
Income—Federal and Provincial	16,491,000	11.8	16,442,000	12.3	49,000
Municipal, school and other taxes	2,827,880	2.1	2,646,040	2.0	181,840
Dividends	12,427,403	8.9	12,427,403	9.3	—
Earnings retained for use in business	<u>4,440,136</u>	<u>3.2</u>	<u>4,027,316</u>	<u>3.0</u>	<u>412,820</u>
	<u>\$139,349,296</u>	<u>100.0%</u>	<u>\$133,655,735</u>	<u>100.0%</u>	<u>\$5,693,561</u>

*Report in
file*

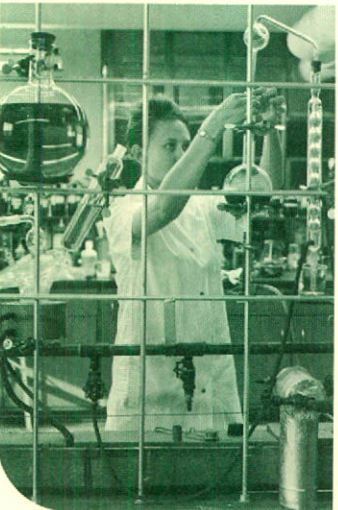


CONSOLIDATED PAPER CORPORATION LIMITED

34^e RAPPORT ANNUEL pour l'année terminée le 31 DÉCEMBRE 1965



CONSOLIDATED PAPER CORPORATION LIMITED



34^e Rapport Annuel

POUR L'ANNÉE TERMINÉE
LE 31 DÉCEMBRE 1965

CONSOLIDATED PAPER CORPORATION LIMITED

TABLE DES MATIÈRES

	Page
Produits, personnel de vente - - - - -	2
Administrateurs, officiers, filiales - - - - -	3
Faits saillants- - - - -	4
Rapport des Administrateurs - - - - -	5-12
États financiers - - - - -	-13-15
Notes aux états financiers consolidés - - - - -	16
Rapport des Vérificateurs - - - - -	17
Revue de dix ans- - - - -	-18-19
Source et utilisation des fonds - - - - -	20

CONSOLIDATED PAPER SALES, LIMITED

1615, ÉDIFICE SUN LIFE, MONTRÉAL 2, QUÉ.



VENTES DE PAPIER-JOURNAL:

R. J. Flood, Vice-Président
J. S. Oppe, Adjoint au Vice-Président
D. M. Young, Gérant

VENTES WAYAGAMACK:

M. de B. Strathy, Gérant Général
H. T. S. Yeats, Gérant Adjoint

Papier-journal (en rouleaux ou en feuilles) pour procédé typographique, rotogravure et offset. Papier kraft *Wayagamack* (écru, semi-blanchi et blanchi) pour emballage et autres produits de transformation; carton *Laurentide*; splicing film *COPACO*.

ST. REGIS-CONSOLIDATED PACKAGING LIMITED

606, RUE CATHCART, MONTRÉAL 2, QUÉ.



B. G. R. Cotterill, Gérant Général des Ventes
M. J. Colls, Gérant des Ventes, Région de l'Est
W. D. Proctor, Gérant des Ventes, Région de l'Ontario
B. W. Anderson, Gérant des Ventes, Région de l'Ouest

Sacs en papier multi-plis; sacs en plastique résistants pour fins industrielles; machines automatiques à peser, ensacher et fermer; papier et carton enduits au polyéthylène; serviettes et tissus de papier kraft *COPACO*.

GILLIES BROS. & CO. LTD.

BRAESIDE, ONTARIO

L. P. McMahon, Gérant des Ventes

Pin blanc, pin rouge, épinette et bois durs.

CONSOLIDATED PONTIAC INC.

1615, ÉDIFICE SUN LIFE, MONTRÉAL 2, QUÉ.

C. M. Marquis, Vice-Président, Vente de Pâtes
W. J. Lafave, Adjoint au Vice-Président

Pâte de bois mou kraft *Pontiac* (blanchie, semi-blanchie et écru); pâte de bois dur kraft *Pontiac* (blanchie). La pâte de bois *Pontiac* de première qualité sera mise sur le marché à l'automne de 1967.

CONSOLIDATED PAPER CORPORATION LIMITED

Administration et Siège Social

1615, ÉDIFICE SUN LIFE, MONTRÉAL 2, QUÉ.

ADMINISTRATEURS

LA MONTE J. BELNAP	ALBERT F. GURR	*HERBERT H. LANK
HENRY G. BIRKS	G. ARNOLD HART	ANSON C. McKIM, O.B.E.
*FREDERICK W. BRADSHAW	*GEORGE M. HOBART	*LUCIEN G. ROLLAND
ARISTIDE COUSINEAU	WILBERT H. HOWARD, C.B.E., C.R.	*MAURICE F. STRONG
PAUL G. DESMARAIS	*WILLIAM S. KIRKPATRICK	PETER N. THOMSON

*Membre du Comité Exécutif

OFFICIERS

LA MONTE J. BELNAP.....	Président Honoraire
GEORGE M. HOBART.....	Président du Conseil et Directeur Général
FREDERICK W. BRADSHAW.....	Président
STANLEY D. ELDER.....	Vice-Président, Finances
JOHN D. ANDREW.....	Vice-Président, Service d'Expansion
JAMES G. MACLEOD.....	Vice-Président, Service Forestier
L. REGINALD MACRAE.....	Vice-Président, Service d'Emballage
K. ROSS HUGHES.....	Trésorier
J. MICHAEL DAWSON.....	Contrôleur
ROBERT B. CALHOUN.....	Secrétaire
VALENTINO P. GIULIANI.....	Contrôleur Adjoint
J. ALFRED PRÉVOST.....	Trésorier Adjoint
EDWARD H. WILTON.....	Trésorier Adjoint
T. OSCAR STANGELAND.....	Secrétaire Adjoint

FILIALES POSSÉDÉES EN TOUTE PROPRIÉTÉ:

Anticosti Shipping Company
Consolidated Laurentide Inc.
Consolidated Paper (Africa) (Proprietary) Limited
Consolidated Paper (Bahamas) Limited
Consolidated Paper Sales, Limited
Consolidated Peribonka Inc.
Consolidated Pontiac Inc.
Gamache Exploration & Mining Co. Ltd.
(No Personal Liability)
Gillies Bros. & Co. Ltd.
St. Maurice Holdings Limited
St. Regis-Consolidated Packaging Limited

FILIALE CONTRÔLÉE:

Doeskin Products, Inc.
NEW YORK, N.Y.

BUREAUX DE TRANSFERTS:

Au Siège Social de la Compagnie
1615, Édifice Sun Life, MONTRÉAL

The Royal Trust Company
80-82 ouest, rue Wellington, TORONTO

The Royal Trust Company
626 ouest, rue Pender, VANCOUVER

PRÉPOSÉ AUX REGISTRES:

Montreal Trust Company
MONTRÉAL, TORONTO, VANCOUVER

CONSOLIDATED PAPER CORPORATION LIMITED
ET FILIALES POSSÉDÉES EN TOUTE PROPRIÉTÉ

FAITS SAILLANTS

(indiquant les chiffres comparatifs de 1964)

	1965	1964
Ventes totales - - - - -	\$131,022,129	\$125,760,484
Revenus provenant de toutes sources, y compris le change étranger - - -	139,349,296	133,655,735
Provision pour impôts sur le revenu - - -	16,491,000	16,442,000
Profit net de l'année - - - - -	16,867,539	16,454,718
Dividendes déclarés - - - - -	12,427,403	12,427,402
Fonds de roulement - - - - -	48,471,908	69,897,489
Immobilisations - - - - -	23,537,414	15,401,212
Par action émise:		
Impôts sur le revenu - - - - -	2.79	2.78
Profit net - - - - -	2.85	2.78
Fonds provenant des profits - - - - -	4.90	4.76
Dividendes déclarés - - - - -	2.10	2.10
Dividendes payés - - - - -	2.10	2.10
Ventes des produits des usines de pâte et papier—en tonnes		
Papier-journal - - - - -	783,772	745,975
Papier kraft - - - - -	68,388	58,726
Carton - - - - -	17,220	18,120
Autres produits de la pâte et du papier - -	<u>9,045</u>	<u>8,378</u>
Total - - - - -	878,425	831,199
Nombre moyen d'employés réguliers - - -	6,495	6,620
Nombre d'actions émises au 31 décembre - -	5,917,811	5,917,811
Nombre d'actionnaires - - - - -	20,628	21,200

RAPPORT DES ADMINISTRATEURS

À MM. LES ACTIONNAIRES,

Vos Administrateurs ont l'honneur de vous présenter le 34^e Rapport Annuel de la Compagnie et de ses filiales possédées en toute propriété pour l'exercice clos le 31 décembre 1965, ainsi que les états financiers consolidés et le rapport des vérificateurs, MM. Touche, Ross, Bailey & Smart.

AVANT-PROPOS

L'année qui fait l'objet du présent rapport se distingue par de remarquables progrès, signe d'une nouvelle période d'expansion dans l'histoire de la Compagnie. Au cours de 1965, on a entrepris un certain nombre d'importants projets d'immobilisations et de nouvelles affaires pleines de promesses. Ils comprennent notamment une usine à pâte kraft et une autre de bois de sciage dans la province de Québec, ainsi que l'acquisition d'une participation majoritaire dans la "Doeskin Products, Inc." et un intérêt dans l'avoire de la Compagnie de Papier Rolland, Limitée. D'autres projets déjà en cours ont été poursuivis ou parachevés, tels la nouvelle usine de papier-journal à Grand'Mère et l'usine de sacs industriels à Calgary. Les nouvelles usines de pâte kraft, de bois de sciage et de papier-journal sont toutes trois situées dans des régions dites "désignées" et de ce fait peuvent bénéficier d'une exemption d'impôt de trois ans ou d'une subvention, conformément à la législation gouvernementale. Quoique ces projets représentent des mises de fonds imposantes, chacun n'en demeure pas moins essentiel à l'expansion soutenue de la Compagnie et à l'obtention de meilleurs profits pour l'avenir.

REVUE FINANCIÈRE

BÉNÉFICES

La demande pour les produits de la Compagnie s'est maintenue à un haut niveau durant l'année 1965, surtout au cours du dernier trimestre. Les ventes de 1965

atteignent \$131,022,129 et excèdent de \$5,261,645 celles de 1964. Les profits nets en 1965 se chiffrent par \$16,867,539 (ou \$2.85 l'action) à rapprocher de \$16,454,718 (ou \$2.78 l'action) en 1964, soit une augmentation de \$412,821 ou 2.5 pour cent. L'accroissement des bénéfices est attribuable à un plus fort volume des ventes et à l'amélioration du rendement dans l'exploitation découlant des nouvelles immobilisations. Par contre, le renchérissement du coût des matières premières et de la main-d'oeuvre a lourdement affecté les prix de revient.

On a continué de suivre la politique de constituer une provision suffisante pour impôts futurs sur le revenu. Le montant imputé à cet égard aux profits de 1965 représente \$5,854,000, soit l'équivalent de 99¢ l'action.

DIVIDENDES

Des dividendes de 50¢ par action ont été déclarés à chaque trimestre, plus un dividende supplémentaire de 10¢ en fin d'exercice, soit au total \$2.10 par action, les mêmes que l'année précédente.

SITUATION FINANCIÈRE

La situation financière de la Compagnie à la fin de 1965 se ressent de l'important programme de diversification et d'expansion poursuivi au cours de l'année. Le fonds de roulement s'est amoindri de \$21,425,582 par suite des emprunts à court terme nécessités par le financement temporaire des travaux mentionnés en attendant de conclure des engagements financiers à long terme. À une assemblée générale spéciale, les actionnaires ont adopté un règlement d'emprunt modifié permettant à la Compagnie d'offrir en vente une émission d'obligations. Au mois de décembre 1965, la Compagnie a conclu privément des contrats avec diverses institutions de placement pour la vente de \$25,000,000 d'obligations générales à fonds d'amortissement, série "A", en dollars américains, portant intérêt au taux de 5.10 pour cent et échéant le 1^{er}

décembre 1960. La livraison des titres a été prévue pour le 5 janvier et le 15 février 1966 en tranches de \$11,125,000 et \$13,875,000 respectivement. Le produit de cette émission servira à rembourser les emprunts à court terme, permettant ainsi à la Compagnie de rétablir son fonds de roulement.

À la fin de l'exercice, les comptes et effets à recevoir accusent une augmentation de \$2,618,761 par suite d'une poussée des ventes au cours du dernier trimestre de l'année.

Les fonds provenant de l'encaissement de \$2,126,121 d'effets à recevoir à court terme ont été affectés aux besoins généraux de la Compagnie.

La valeur aux livres des placements négociables atteint \$19,923,112, soit une diminution de \$6,332,908 comparativement à la fin de l'année précédente, par suite de l'utilisation des fonds provenant du rachat d'obligations au paiement de dettes courantes de la Compagnie encourues dans l'exécution des travaux de diversification et d'immobilisations. Les titres restant en portefeuille en fin d'exercice ont une valeur du marché de \$20,883,696 et comprennent des obligations du gouvernement fédéral et des gouvernements provinciaux ou portant leur garantie (57%), des actions ordinaires et de priorité canadiennes (26%), des actions ordinaires américaines (14%) et diverses autres valeurs de placement (3%). Environ 78% des obligations en portefeuille échoient au cours des trois prochaines années.

Le "Placement dans une filiale au prix coûtant" représente la participation de la Compagnie dans la "Doeskin Products, Inc."

L'important bloc d'actions ordinaires que possède la Compagnie dans la Compagnie de Papier Rolland, Limitée figure à la rubrique des "Autres placements au prix coûtant."

DÉPENSES DE CAPITAL

Les dépenses d'immobilisations se chiffrent par \$23,538,000 et comprennent le coût de l'usine et de la machine à papier-journal à Grand'Mère, ainsi que d'une usine de sacs industriels d'une superficie de 150,000 pi. car. à Calgary. En outre, on a consacré une somme de \$1,191,000 à l'amélioration et à l'outillage du service forestier.

À la fin de l'exercice, les dépenses de capital autorisées en 1965 mais non encore effectuées représentent un montant de \$59,493,000, dont une somme de \$44,767,000 destinée à la construction de la nouvelle usine de pâte kraft dans le comté québécois de Pontiac.

Pour l'année 1965, les frais d'entretien et de réparations représentent \$7,919,000 au chapitre des usines et de l'outillage et \$704,000 à celui du service forestier.

VENTE ET FABRICATION

PAPIER-JOURNAL

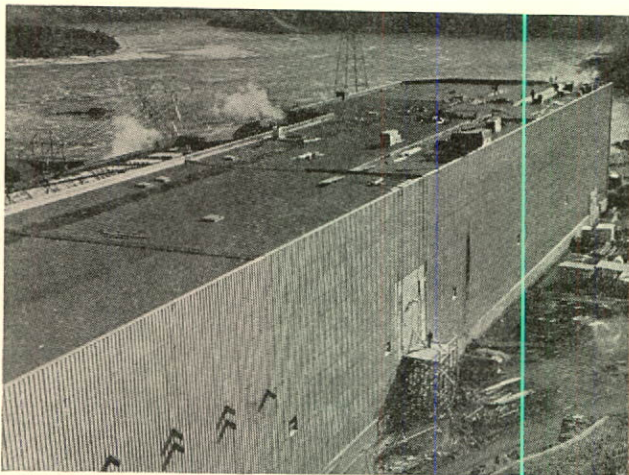
Pour la deuxième année consécutive, les ventes de papier-journal ont augmenté en 1965, atteignant un volume total de 783,772 tonnes, soit 37,797 tonnes et 65,441 tonnes de plus qu'en 1964 et 1963 respectivement.

La demande pour le papier-journal est demeurée ferme mais soumise à une forte concurrence, surtout en Amérique du Nord où la Compagnie vend la majeure partie de sa production.

Les expéditions de papier-journal vers le Royaume-Uni se sont résorbées en 1965 par suite de l'imposition de tarifs d'importation. Les ventes sur les autres marchés outre-mer se sont avérées moindres que celles de l'année précédente en raison de difficultés du change dans certaines régions et aussi de la production grandissante de papier-journal dans certains pays qui sont en mesure d'utiliser leurs propres ressources forestières.

Les améliorations apportées aux usines de papier-journal ont continué en 1965 et plusieurs nouveaux projets d'envergure ont été entrepris en vue de relever la qualité, réduire les prix de revient et accroître la capacité de production.

La "Consolidated Laurentide Inc." a commencé en 1965 la construction d'un nouvel immeuble contigu à l'usine Laurentide à Grand'Mère. Vers la fin de l'année, cet immeuble était complètement terminé et on a commencé d'y installer la nouvelle machine à papier-journal de 262 po. de largeur (toile métallique). On prévoit que cette machine à grande vitesse sera prête à fonctionner vers le milieu de 1966.



L'immeuble de la nouvelle usine de fabrication à Grand'Mère, Qué. se prolonge jusqu'aux rives du St-Maurice et est destiné à abriter une nouvelle machine à papier-journal de grande vitesse.

À l'usine Laurentide, la construction d'une nouvelle chaudière pouvant utiliser l'écorce de bois comme combustible s'est poursuivie, ainsi que l'installation d'une nouvelle batterie de défibreurs.

À l'usine Wayagamack Island à Trois-Rivières, on a installé une nouvelle raffineuse de pâte mécanique munie d'un système d'épuration susceptible de réduire les pertes de fibres et d'accroître la pureté de la pâte traitée. Lorsque la modernisation de deux machines à papier-journal sera achevée, il en résultera un meilleur contrôle de la qualité et la possibilité d'augmenter la production de certaines catégories définies de papier-journal. À l'usine Wayagamack Cape au Cap-de-la-Madeleine, de grandes modifications y ont été pratiquées en vue d'améliorer la qualité du papier-journal.

La première partie des travaux de réfection du système de distribution de l'énergie électrique à l'usine de Port Alfred, commencée au cours de 1965, est maintenant terminée. Au même endroit, on a également parachevé en 1965 l'installation d'un nouvel outillage automatique d'emballage du papier-journal. L'installation d'un autre système semblable a débuté au cours de l'année à l'usine Belgo, à Shawinigan.

Dès la signature de nouvelles ententes collectives de trois ans avec les syndicats des usines, la Compagnie a demandé et obtenu l'autorisation du gouvernement de Québec d'exploiter ses usines le dimanche pendant un nombre limité de semaines. Au cours des deux derniers mois de 1965, certaines de nos usines sont demeurées ouvertes le dimanche; on croit que l'exploitation dominicale deviendra de plus en plus nécessaire pour faire face à la demande croissante de la clientèle.

PAPIER KRAFT

La demande pour le papier kraft a été fort soutenue et les ventes de 1965 excèdent de 16 pour cent

celles de l'année précédente. Les prix du papier kraft n'ont pas varié, à l'exception de certaines majorations de peu d'importance.

Les deux nouvelles machines de remplacement qui ont commencé de fonctionner vers la fin de 1964 permettent maintenant à la Compagnie de fabriquer une plus grande variété de qualité de ce papier. La capacité annuelle de production s'est également accrue de 11,600 tonnes en vue de répondre aux besoins grandissants de la clientèle.

On procède actuellement à l'agrandissement des entrepôts qui permettra, grâce à une plus grande efficacité, de comprimer les frais d'expédition et d'offrir un meilleur service aux clients.

CARTON D'EMBALLAGE

Les ventes de carton Laurentide se sont maintenues au même niveau de 1964. Lorsque le programme de modernisation de la machine à carton sera parachevé au début de 1966, la capacité annuelle de production s'accroîtra d'environ 40 pour cent et il sera possible de fabriquer une plus grande variété de types de carton.

SERVICE D'EMBALLAGE

Les ventes de l'ensemble des produits du service de l'emballage ont été en 1965 légèrement supérieures à celles de l'année précédente. La fabrication de nouveaux types de sacs en papier et en plastique a permis à la Compagnie de renforcer sa situation de concurrence dans l'industrie de l'emballage.

La nouvelle usine de sacs industriels de \$3 millions, dont l'exploitation a débuté à Calgary au mois de novembre dernier, permettra d'améliorer grandement le service aux clients dans la région de l'Ouest canadien, qui constitue un marché sans cesse grandissant. Au



La cinquième usine de transformation du service de l'emballage au Canada a commencé de fonctionner à Calgary, en Alberta, à l'automne de 1965. Cette nouvelle usine répondra aux besoins grandissants de la clientèle des provinces de l'Ouest.

cours de l'année, on a également installé de nouvelles machines et du nouvel outillage dans les autres usines de transformation en vue de relever le rendement de la production et la qualité des produits. Compte tenu de la nouvelle unité de fabrication à Calgary, le service de l'emballage exploite maintenant cinq usines modernes situées à des endroits stratégiques à travers le Canada.

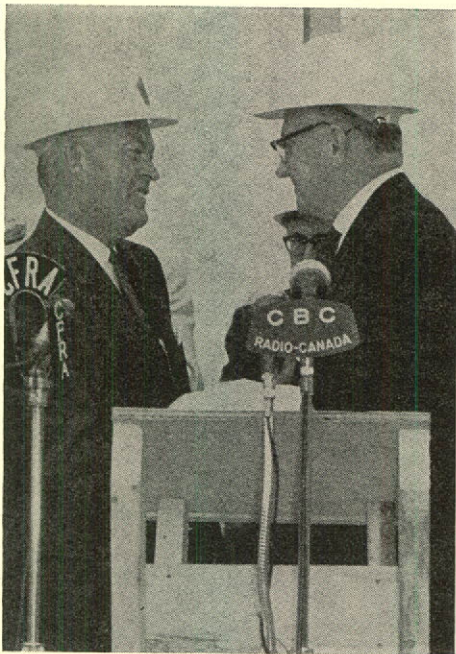
Ce service demeure à l'avant-garde des progrès technologiques et ses machines à ensacher, peser et fermer les sacs continuent de recevoir la faveur empressée de la clientèle.

PÂTE KRAFT

Au cours de 1965, les plans de construction d'une usine de pâte kraft de \$50 millions ont été approuvés et le terrain destiné à son site a été acheté en bordure de la rivière Outaouais, près de Portage-du-Fort, dans le comté québécois de Pontiac.

Cette nouvelle usine de Pontiac fabriquera une pâte au sulfate de première qualité, blanchie et semi-blanchie, provenant du traitement de bois durs et mous, recourant aux procédés de fabrication les plus récents et modernes. La capacité de production atteindra au début 500 tonnes de pâte de bois par jour, mais l'usine a été conçue de façon à permettre de doubler cette capacité initiale par la suite.

Une cérémonie officielle du premier coup de bêche a eu lieu le 3 juillet 1965, à laquelle assistaient le Pre-



Le début officiel des travaux de construction de la nouvelle usine de pâte de bois, près de Portage-du-Fort, Qué., a été marqué le 3 juillet dernier par une cérémonie symbolique du premier coup de bêche, à laquelle assistaient l'Hon. Jean Lesage, Premier Ministre du Québec et M. George M. Hobart, Président du Conseil de la "Consolidated Paper".

mier Ministre du Québec, le Ministre des Terres et Forêts du Québec, les dignitaires de la région et un certain nombre d'administrateurs et d'officiers de la Compagnie.

À la fin de l'année, l'aménagement du terrain était terminé et les plans détaillés de génie pour l'érection de l'usine étaient en voie de préparation. Les travaux de construction commenceront vraiment au printemps de 1966. On prévoit que la production de l'usine Pontiac débutera dès l'automne de 1967. On s'est déjà assuré des débouchés certains pour une grande partie de la capacité initiale prévue de cette usine.

BOIS DE CONSTRUCTION ET DE SCIAGE

Les expéditions de ces produits en 1965 ont été légèrement inférieures à celles de l'année précédente alors que les usines disposaient de stocks exceptionnellement élevés de bois commerciaux.

En vue de permettre l'utilisation d'essences propres au bois d'oeuvre dans le secteur administratif de Péribonka, situé dans la région québécoise du Lac St-Jean, il a été décidé en 1965 d'y construire une usine de sciage près du village de Notre-Dame-du-Rosaire. Cette nouvelle usine sera possédée et exploitée par une filiale, la "Consolidated Péribonka Inc."

L'aménagement du terrain a débuté au mois de juillet 1965 et à la fin de l'année la construction de l'usine était terminée. On y procède actuellement à l'installation de deux machines de type "Soderhamn", servant simultanément à déchiqueter et à débiter les billots. Lorsque cette usine de Péribonka commencera de fonctionner au printemps de 1966, elle sera la première en Amérique du Nord à utiliser commercialement ce nouvel outillage de production simultanée de sciage et de copeaux. Cette usine aura une capacité annuelle de 22,000,000 p.m.p. de bois d'oeuvre destiné à la vente et de 27,000 tonnes de copeaux destinés à l'usine de papier-journal de Port Alfred.

L'administration de l'usine de sciage de la Division Pembroke de la Compagnie a été confiée à la Division Gillies à compter du 1er avril 1965. C'est à cette dernière qu'incombe désormais la responsabilité de la fabrication du bois d'oeuvre dans les trois usines de la vallée de l'Outaouais, ainsi que de toutes les ventes de bois y compris celui en provenance de Péribonka.

DOMAINE FORESTIER

On a ménagé aucun effort en 1965 en vue d'obtenir une utilisation des ressources forestières encore plus rationnelle, compatible avec une administration sage et prévoyante de la forêt. La construction de l'usine de pâte Pontiac et de l'usine de sciage de Péribonka contribuera à atteindre cet objectif.

Les usines de Wayagamack Island et de Port Alfred sont maintenant outillées pour utiliser les copeaux de bois. En 1965, les services forestiers ont procuré 52,000 tonnes de copeaux en provenance des usines de sciage de la Compagnie et d'autres sources. De part et d'autre, les usines de sciage et les deux usines de pâte et papier ont bénéficié réciproquement de ce nouvel avantage.

En dépit de la hausse du coût de la main-d'oeuvre, la Compagnie a réussi à maintenir le niveau du prix de revient du bois grâce aux importants capitaux consacrés à la mécanisation de l'outillage.

Au cours de 1965, l'exploitation des services forestiers dans la vallée de la rivière Outaouais a été réorganisée pour fins administratives sous le titre de Division Ottawa, dont les bureaux ont été installés dans un nouvel immeuble situé près de l'usine Pontiac. Le personnel de cette division est chargé d'administrer les ressources forestières de la Compagnie dans toute cette région et d'alimenter en matières premières les usines de sciage de la Division Gillies et de la nouvelle usine de pâte Pontiac.

Au mois d'août 1965, on a effectué une opération aérienne d'arrosage en vue de combattre les ravages considérables d'une maladie virulente du pin gris causée par la mouche à scie dans la vallée du St-Maurice. Une superficie de 132,046 acres a été vaporisée d'un nouveau produit chimique inoffensif pour le poisson et le gibier. De cette superficie totale, les concessions de la Compagnie représentent 76,510 acres contenant environ 750,000 cordes de pin gris. Le coût total en a été de \$163,000 défrayé pour un tiers par les concessionnaires; le gouvernement fédéral et celui du Québec en ont assumé la différence. L'opération d'arrosage s'est avérée un franc succès puisque les larves de la mouche à scie ont été détruites dans une proportion de 99 pour cent.

À la suite de la publication d'une étude sur la législation forestière du Québec, le Ministre provincial des Terres et Forêts a invité les parties intéressées à présenter leurs points de vue sur ce sujet. Des audiences publiques ont eu lieu dans la ville de Québec au mois de décembre 1965. La Compagnie a soumis un mémoire détaillé exposant sa conception et ses vues relativement à une saine politique d'administration forestière.

RECHERCHE

Le centre de recherches de Grand'Mère a continué de diriger ses efforts vers une plus grande amélioration de la qualité du papier-journal, en particulier celui

destiné à l'impression en offset. De remarquables progrès ont été réalisés dans la préparation de la pâte mécanique et de la pâte au bisulfite servant à fabriquer le papier-journal. Des expériences concluantes ont démontré que le papier-journal fabriqué au moyen de ces pâtes perfectionnées présente des qualités de résistance et d'impression susceptibles de concurrencer avantageusement celui provenant des usines du sud des États-Unis.

Les recherches portant sur les papiers kraft ont contribué à améliorer certaines caractéristiques du fini et à créer de nouveaux types de qualité.

On poursuit actuellement des travaux de recherche en relation avec le nouveau projet d'usine de pâte Pontiac. Dans l'usine d'essai au centre de recherches, les techniciens ont démontré que les pâtes provenant des essences forestières que peut se procurer la nouvelle usine kraft s'avèrent de qualité supérieure. Ces recherches ont permis d'acquérir de nouvelles connaissances relativement à la fabrication de la pâte tirée des diverses espèces de bois durs et de bois mous.

EXPANSION DE LA COMPAGNIE

Depuis sa création en 1963, le Service de l'expansion de la Compagnie a étudié de nombreux et intéressants projets d'expansion et de diversification. L'acquisition d'une participation majoritaire dans la "Doeskin Products, Inc." et l'achat d'un intérêt substantiel dans l'avoire de la Compagnie de Papier Rolland, Limitée constituent une preuve tangible des efforts de ce nouveau service. En outre, il a contribué largement aux projets de Pontiac et de Péribonka.

Des mesures ont également été prises en vue d'ouvrir à Londres en 1966 un bureau chargé de promouvoir les occasions d'affaires en Grande-Bretagne et en Europe continentale.

La Compagnie de Papier Rolland, Limitée fabrique et vend des papiers fins de qualité supérieure et des papiers couchés. Elle possède et exploite des usines à St-Jérôme et Mont-Rolland, dans le Québec et, par le truchement d'une filiale, une usine de transformation à Scarborough, en Ontario. Elle s'est engagée par contrat à acheter la majeure partie de ses approvisionnements en pâte de notre nouvelle usine Pontiac.

La "Doeskin Products, Inc." fabrique des produits et tissus de papier sanitaire sous son propre nom et d'autres marques de commerce; ses usines sont situées à Clayville et Utica, N.Y. et à Rockland, Del. Elle vend ses produits partout aux États-Unis, et ses services

d'administration et de vente sont centralisés dans la ville de New-York.

PERSONNEL

SALAIRES ET AUTRES AVANTAGES

La rémunération totale des employés sous forme de salaires et traitements, y compris les vacances et jours de congé payés, s'élève à \$45,003,000, comparativement à \$45,097,000 en 1964. Le nombre moyen des employés au service de la compagnie en 1965 était de 6,495 comparativement à 6,620 l'année précédente.

La contribution de la Compagnie au fonds de pension, à l'assurance-vie collective, à l'assurance-chômage, aux accidents du travail, aux services médicaux et autres avantages sociaux atteint une somme de \$2,558,000. La valeur des polices d'assurance-vie collective concernant les employés représente \$42,389,225 et en vertu de ce régime une somme totale de \$399,600 a été versée en 1965 à titre d'indemnités aux employés ou à leurs bénéficiaires.

Le fonds de pension des employés a été légèrement modifié afin de l'adapter au plan de pension du Canada et au régime des rentes viagères du Québec à compter du 1er janvier 1966.

On a négocié et conclu au cours de l'année de nouvelles conventions de travail concernant le personnel de bureau et les employés payés à l'heure dans les quatre divisions de fabrication de la Compagnie. Ces conventions d'une durée de trois ans se termineront le 30 avril 1968; elles prévoient certaines augmentations de salaires et d'autres avantages sociaux pour les employés.

Des conventions analogues d'une durée de deux ans relatives aux employés des usines de Dryden et Vancouver ont également été traitées et conclues en 1965. D'autres accords concernant les employés des usines du Cap-de-la-Madeleine et de St-Lambert feront l'objet de négociations au cours du premier trimestre de 1966.

La plupart des ouvriers forestiers sont maintenant syndiqués et neuf conventions de travail distinctes ont été conclues au cours de l'année avec les diverses unions qui les représentent. Enfin, un nouvel accord a été signé relativement aux employés de l'usine de bois de sciage de Braeside.

CONDITIONS DE SÉCURITÉ

Tous les employés de la Compagnie méritent de cha-

leureux éloges pour leur collaboration aux divers programmes de sécurité dans les usines et l'exploitation forestière.

Les divers prix remportés et les résultats obtenus en 1965 constituent une preuve du remarquable succès des programmes et des mesures de sécurité. L'usine de Port-Alfred a établi un nouveau record mondial parmi les industries du papier-journal et s'est vue décerner le prix tant convoité que l'usine Laurentide avait mérité précédemment. Du 8 décembre 1962 au 16 mars 1965, les employés de Port-Alfred ont fourni 3,542,536 heures de travail sans aucun accident.

Toutes les usines de la Compagnie, sauf une, se sont classées parmi les cinq premières grandes fabriques de pâte et papier au Canada du point de vue de la plus faible fréquence d'accidents en 1965.

Les services forestiers ont conservé un excellent record de sécurité, disputé mais insurpassé depuis 1961, et à ce titre ont remporté un prix spécial de l'Association de Sécurité des Pâtes et Papiers du Québec, Inc."

BOURSES D'ÉTUDES DE LA "CONSOLIDATED PAPER"

Grâce aux bourses d'études créées en 1961 par la "Consolidated Paper", on compte actuellement 21 étudiants fréquentant cinq institutions au degré universitaire dans la province de Québec. Cinq nouvelles bourses ont été attribuées en 1965 par les comités désignés à cette fin, dont quatre accordées à des membres de la famille d'employés de la Compagnie. Cinq autres bourses ont également été décernées à des étudiants inscrits à l'Institut de Papeterie, à Trois-Rivières.

AUTRES SUJETS D'INTÉRÊT

Tous les services de l'exploitation accordent une attention vigilante au problème de la pollution des eaux. La Compagnie a déjà adopté des mesures préventives en vue d'éliminer les impuretés dans les eaux résiduaires des usines. Au cours de l'année, des représentants de la Compagnie ont participé aux délibérations de comités créés au sein de notre industrie pour étudier les questions relatives à l'épuration des eaux.

Une exposition universelle s'ouvrira à Montréal en avril 1967 et l'industrie canadienne des pâtes et papiers y érigera un pavillon de \$1.5 million. La Compagnie s'est jointe aux autres membres de l'Association canadienne des pâtes et papier en vue de financer cet important projet.

On a poursuivi encore en 1965 les travaux d'exploration relatifs au gaz et au pétrole sur l'île d'Anticosti. En vertu d'une entente conjointe avec l'"Imperial Oil Limited", des opérations de forage ont été exécutées au cours de l'été et de l'automne. On en examine actuellement les résultats en vue de déterminer l'étendue des travaux futurs d'exploration.

ACTIONNAIRES

La "Consolidated Paper Corporation Limited" est essentiellement une entreprise de propriété canadienne. Au 31 décembre 1965, 94.3 pour cent des 20,628 actionnaires étaient domiciliés au Canada et leur participation représentait 92.1 pour cent du capital-actions émis.

Au cours de l'année, un bloc de 785,100 actions ordinaires de la "Consolidated Paper Corporation Limited", que la "St. Regis Paper Company" détenait en portefeuille depuis le début de 1960, a été acheté par la "Power Corporation of Canada, Limited."

ADMINISTRATEURS ET MEMBRES DE LA DIRECTION

M. Peter N. Thomson et M. Maurice F. Strong ont été nommés administrateurs le 25 mars 1965 pour remplir les vacances créées au Conseil par suite de la démission de M. Hugh W. Sloan et M. Reginald L. Vayo.

M. François Faure, qui siégeait comme administrateur depuis 1939, a pris sa retraite au mois d'avril après de longues et fructueuses années de service. M. Faure avait commencé sa carrière en 1904 auprès d'une des entreprises qui ont précédé la Compagnie et de 1932 à 1956 il servit en qualité de vice-président et gérant général du service forestier.

À l'assemblée générale annuelle du 29 avril 1965, M. Lucien G. Rolland a été élu administrateur pour succéder à M. Faure.

Au cours de l'année, M. Albert F. Gurr a pris sa retraite comme vice-président en charge des finances, après 43 années de services fidèles et compétents consacrées à la Compagnie et à celles qui l'ont précédée. Il continuera de servir la Compagnie à titre d'administrateur et de conseiller. M. Gurr a été remplacé par M. Stanley D. Elder et M. J. Michael Dawson a été nommé contrôleur.

C'est avec un profond regret que nous vous faisons part du décès de M. Wilfrid D. Mosher, vice-président du service de la fabrication, survenu au mois de décembre dernier. M. Mosher est mort des suites de blessures causées par un accident d'automobile. Dès 1920, il fit partie du personnel des ingénieurs de l'une des compagnies devancières et occupa par la suite diverses hautes fonctions administratives.

PERSPECTIVES

Les conditions actuelles laissent présager que la demande pour les produits de la pâte et du papier ainsi que du bois de sciage continuera de se maintenir au cours de 1966. Les perspectives immédiates et courantes paraissent donc excellentes. Par contre, il n'est pas aussi facile de prédire ce qu'elles seront à longue échéance, sachant surtout que la production du papier-journal à l'ouest des Rocheuses et dans le sud des États-Unis se développe rapidement et pourra affecter indirectement nos marchés de vente. Néanmoins, si l'expérience du passé peut servir de critère, il semble que les périodes de surproduction seront temporaires et de courte durée.

Un facteur plus grave susceptible d'avoir de profondes répercussions sur les profits présents et futurs est celui des prix de revient. Toutes les dépenses ne cessent d'augmenter, en particulier le coût des matières premières, du transport et de la main-d'oeuvre. Les salaires ont tendance à s'accroître plus rapidement que la productivité en dépit d'efforts gigantesques pour améliorer le rendement de l'exploitation. Les prix du papier-journal n'ont pas varié depuis neuf ans et une certaine majoration serait pleinement justifiée.

Nous disposerons bientôt d'une grande capacité de production pour la fabrication de tous les produits, permettant de prévoir une augmentation constante des ventes de papier kraft, de carton, de bois de sciage et des produits d'emballage, aussi bien dans l'avenir immédiat que lointain. La fabrication de nouveaux genres de sacs multi-plis et de plastique ainsi que des machines à ensacher et peser plus efficaces et plus rapides, augmente considérablement nos chances de conquérir de nouveaux marchés.

La qualité de nos produits s'avère telle que notre force de concurrence s'accroît d'autant. L'Amérique du Nord constitue le débouché le plus vaste et le plus important pour nos produits et aucun effort n'est ménagé pour développer nos affaires aussi bien sur ce continent qu'outre-mer.

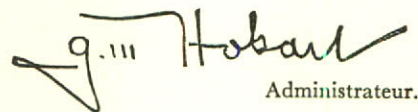
ASSEMBLÉE ANNUELLE

La 34^e assemblée générale annuelle des actionnaires se tiendra à Montréal le 28 avril 1966. Les actionnaires empêchés d'y assister sont priés de bien vouloir remplir et retourner la formule de procuration annexée au présent Rapport.

HOMMAGE AUX EMPLOYÉS

Les Administrateurs remercient tous les employés de la Compagnie et de ses filiales à l'endroit de leur collaboration fidèle et leurs efforts soutenus, contribuant à faire de 1965 une année de progrès et de fructueux résultats pour la Compagnie.

Au nom du Conseil d'Administration,


Administrateur.


Administrateur.

Montréal, le 18 février 1966.

CONSOLIDATED PAPER CORPORATION LIMITED ET SES FILIALES

**ÉTAT DES REVENUS CONSOLIDÉS
POUR L'ANNÉE TERMINÉE LE 31 DÉCEMBRE 1965**
(indiquant les chiffres comparatifs de 1964)

	<u>1965</u>		<u>1964</u>	
Ventes - - - - -	\$131,022,129		\$125,760,484	
Profit sur le change - - - - -	<u>6,231,174</u>		<u>5,935,252</u>	
Ventes nettes - - - - -	137,253,303		131,695,736	
Coût des ventes - - - - -	<u>99,297,935</u>		<u>94,700,059</u>	
Profit net d'exploitation - - - - -	37,955,368		36,995,677	
À déduire:				
Frais d'intérêts - - - - -	<u>392,822</u>		<u>145,958</u>	
	37,562,546		36,849,719	
À ajouter:				
Revenus divers - - - - -	558,347		524,789	
Placements—revenus - - - - -	\$ 1,015,870	\$ 1,109,489		
—profit sur ventes - - - - -	<u>521,776</u>	<u>325,721</u>	<u>1,435,210</u>	
Revenus avant les amortissements, l'épuisement et les impôts sur le revenu - - -	39,658,539		38,809,718	
Provision pour amortissements et épuisement (Épuisement \$81,508—1965; \$96,160—1964)	<u>6,300,000</u>		<u>5,913,000</u>	
	33,358,539		32,896,718	
Provision pour impôts sur le revenu (Note 4)				
Exercice courant - - - - -	\$10,637,000	\$10,620,000		
Exercices futurs - - - - -	<u>5,854,000</u>	<u>16,491,000</u>	<u>5,822,000</u>	<u>16,442,000</u>
Revenus nets de l'année - - - - -	<u>\$ 16,867,539</u>		<u>\$ 16,454,718</u>	
Revenus par action - - - - -	\$2.85		\$2.78	

**ÉTAT DES REVENUS CONSOLIDÉS RETENUS EN AFFAIRES
POUR L'ANNÉE TERMINÉE LE 31 DÉCEMBRE 1965**
(indiquant les chiffres comparatifs de 1964)

	<u>1965</u>		<u>1964</u>	
Solde au début de l'année - - - - -	\$ 96,371,380		\$ 92,344,064	
À ajouter:				
Revenus nets de l'année - - - - -	<u>16,867,539</u>		<u>16,454,718</u>	
	113,238,919		108,798,782	
À déduire:				
Dividendes déclarés - - - - -	<u>12,427,403</u>		<u>12,427,402</u>	
Solde à la fin de l'année—retenu en affaires	<u>\$100,811,516</u>		<u>\$ 96,371,380</u>	

Les notes aux états financiers consolidés font partie intégrante des états ci-haut.

CONSOLIDATED PAPER CORPORATION

ÉTAT DE L'ACTIF ET DU PASSIF

(indiquant les chiffres)

ACTIF	<u>1965</u>	<u>1964</u>
DISPONIBILITÉS:		
Espèces en banque et à demande - - - -	\$ 1,407,236	\$ 3,610,074
Effets à recevoir à court terme - - - -	—	2,126,121
Comptes et effets à recevoir - - - -	27,126,661	24,507,900
Inventaires évalués à un prix n'excédant pas le prix coûtant:		
Bois à pâte aux usines et déboursés sur opérations forestières - - - -	33,853,976	34,253,002
Produits finis et approvisionnements d'usine -	<u>8,107,455</u>	<u>7,359,186</u>
	41,961,431	41,612,188
Valeurs de placement négociables (Note 2) - -	<u>19,923,112</u>	<u>26,256,020</u>
 Total des disponibilités - - - -	 90,418,440	 98,112,303
AUTRES VALEURS ACTIVES:		
Assurances et taxes payées d'avance et frais reportés aux exercices futurs - - - -	2,658,983	2,898,111
Placement dans une filiale au prix coûtant (Note 1)	6,195,106	—
Autres placements au prix coûtant - - - -	13,218,687	4,335,821
Frais d'exploration d'une filiale - - - -	626,719	442,122
IMMOBILISATIONS:		
(Notes 3 et 8) - - - - -	\$222,713,866	\$200,960,846
Moins:		
Provision accumulée pour amortissements et épuisement - - - - -	<u>119,120,945</u>	<u>103,592,921</u>
	<u>103,592,921</u>	<u>114,046,222</u>
	<u><u>\$216,710,856</u></u>	<u><u>\$192,702,981</u></u>

Au nom du Conseil d'Administration:

G. M. HOBART	}	Administrateurs.
H. G. BIRKS		

LIMITED ET SES FILIALES

CONSOLIDÉS AU 31 DÉCEMBRE 1965

comparatifs de 1964)

P A S S I F	<u>1965</u>	<u>1964</u>
EXIGIBILITÉS:		
Découvert de banque - - - - -	\$ 4,115,687	\$ 5,559,962
Effets à payer à court terme - - - - -	17,500,000	3,000,000
Comptes à payer et frais courus - - - - -	10,741,186	9,095,847
Provision pour impôts et droits de coupe - - - - -	5,936,938	6,907,185
Dividendes à payer (dont \$3,550,687 dus le 14 janvier 1966) - - - - -	3,652,722	3,651,820
Total des exigibilités - - - - -	<u>41,946,533</u>	<u>28,214,814</u>
RÉDUCTIONS D'IMPÔTS ACCUMULÉES APPLICABLES AUX ANNÉES FUTURES (Note 4) - - - - -	19,487,000	13,633,000
AVOIR DES ACTIONNAIRES:		
Capital-actions—sans valeur nominale ou au pair Autorisé—7,000,000 actions		
Émis—5,917,811 actions - - - - -	\$ 36,543,078	\$ 36,543,078
Revenus retenus en affaires - - - - -	100,811,516	96,371,380
Excédent de capital (Note 5) - - - - -	<u>17,922,729</u>	<u>17,940,709</u>
	<u>\$216,710,856</u>	<u>\$192,702,981</u>

Les notes aux états financiers consolidés font partie
intégrante de cet état.

NOTES AUX ÉTATS FINANCIERS CONSOLIDÉS
POUR L'ANNÉE TERMINÉE LE 31 DÉCEMBRE 1965

1. Les états financiers consolidés comprennent les comptes de la "Consolidated Paper Corporation Limited" et de toutes ses filiales, à l'exception de la "Doeskin Products, Inc.", dans laquelle la Compagnie détient une participation de 69% au 31 décembre 1965. L'entreprise et l'actif de la "Doeskin Products, Inc." ont été administrés par des syndics de la Cour de District des États-Unis pour le district ouest de New-York jusqu'au 31 décembre 1965 et pour cette raison on a jugé que les ressources et les profits de cette filiale partiellement contrôlée n'étaient pas disponibles en général pour la Compagnie-mère. On estime que la participation proportionnelle de la compagnie-mère aux profits de cette filiale représente \$56,637 depuis la date d'acquisition des actions jusqu'au 31 décembre 1965.

Ces états sont exprimés en dollars canadiens. Les comptes des filiales tenus en devises étrangères ont été convertis en dollars canadiens sur la base suivante:

- A. Les disponibilités et les exigibilités aux taux de change en vigueur le 31 décembre 1965.
- B. Les placements, les immobilisations et les provisions d'amortissement en fonction des taux en vigueur à la date d'acquisition des valeurs actives correspondantes.
- C. Les revenus et dépenses de l'année (sauf la provision pour amortissements) aux taux moyens maintenus au cours de l'année.

Les chiffres de 1964 ont été révisés afin d'en comparer les diverses rubriques à celles de 1965.

2. Les titres de placement négociables sont évalués au prix coûtant et représentent une valeur du marché de \$20,883,696 au 31 décembre 1965 et de \$27,119,295 au 31 décembre 1964. Ce portefeuille se compose notamment d'obligations du gouvernement fédéral et des gouvernements provinciaux ou portant leur garantie, dont la valeur du marché se chiffre par \$10,479,403. Le reste est formé d'obligations de tout repos, ainsi que d'actions ordinaires et de priorité. Environ 78% de ces obligations échoient au cours des trois prochaines années.
3. Les usines, autres propriétés (y compris l'Ile d'Anticosti) et concessions forestières (évaluées à \$1.00) acquises des compagnies devancières en vertu d'un plan de réorganisation (exception faite des concessions forestières) sont inscrites aux livres à une valeur établie au 1er janvier 1932, plus les additions subséquentes au prix coûtant, moins les diminutions pour valeurs actives réformées.
4. La Compagnie a adopté comme politique de réclamer, pour fins d'impôts sur le revenu, le maximum permis par les règlements de l'impôt sur le revenu en matière d'amortissements des immobilisations. Les amortissements réclamés excèdent ainsi ceux inscrits

aux livres de sorte que la provision de \$16,491,000 (\$16,442,000 en 1964) pour impôts sur le revenu portée à l'état des revenus consolidés comprend un montant de \$5,854,000 (\$5,822,000 en 1964) représentant les impôts calculés sur cet excédent. Ce montant de \$5,854,000 n'est pas exigible à court terme et en conséquence apparaît au bilan sous la rubrique "Réductions d'impôts accumulées applicables aux années futures." Dans les années futures, lorsque les amortissements inscrits aux livres excéderont le maximum permis pour fins de calcul des impôts, le supplément d'impôts en résultant sera imputé au compte "Réductions d'impôt accumulées applicables aux années futures" et non à celui des revenus de ces années.

5. Ce compte a été créé lors de la réorganisation des compagnies devancières en date du 1er janvier 1932 et apparaissait jusqu'ici au bilan sous la rubrique "Réserve générale et pour propriétés." Au cours de 1965, ce compte a été viré à un compte d'excédent de capital et figure au présent bilan dans la section de l'"Avoir des Actionnaires." Les mouvements de ce compte au cours de l'exercice proviennent du produit de la vente pour un montant de \$3,159 de certaines immobilisations mineures non inscrites comme actif lors de la réorganisation mentionnée à la note 3, ainsi que de la répartition aux diverses usines d'une somme de \$21,139 au chapitre de la provision pour prestations de maladie.
6. Le passif éventuel de la Compagnie au 31 décembre 1965, relatif à l'augmentation du coût des services antérieurs des employés découlant des améliorations apportées en 1963 au fonds de pension, a été estimé par les actuaires à \$2,850,000; les autres postes de passif éventuel se chiffrent par \$1,000,000.
7. En décembre 1965, la Compagnie a conclu un contrat avec un groupe d'institutions financières aux fins de vendre et placer directement \$25,000,000 (monnaie américaine) d'obligations générales 5.10% à fonds d'amortissement, série "A", échéant le 1er décembre 1990, devant être livrées le 5 janvier et le 15 février 1966. Ces obligations sont garanties par une charge flottante qui grève tous les biens et toutes les valeurs actives de la Compagnie autres que les biens et droits immobiliers et réels, où qu'ils soient situés, et des véhicules moteurs dans la province de la Colombie Britannique. Le produit de cette émission fait désormais partie des fonds généraux disponibles de la Compagnie.
8. Les engagements fermes en cours au 31 décembre 1965 relativement aux nouvelles immobilisations atteignent environ \$14,024,000 et représentent \$16,646,000 au 18 février 1966.
9. La rémunération totale versée aux Administrateurs de la Compagnie et de ses filiales dont les états sont consolidés, se chiffre par \$335,635.

TOUCHE, ROSS, BAILEY & SMART

CHARTERED ACCOUNTANTS

HALIFAX
QUEBEC
MONTREAL
TORONTO
LONDON
REGINA
NORTH BATTLEFORD
EDMONTON

SAINT JOHN
CAP DE LA MADELEINE
OTTAWA
HAMILTON
WINNIPEG
SASKATOON
CALGARY
VANCOUVER
VICTORIA

ROYAL BANK BUILDING
PLACE VILLE MARIE
MONTREAL 2, CANADA
TELEPHONE: 861-8531

UNITED STATES OF AMERICA
GREAT BRITAIN
AND OTHER COUNTRIES
THROUGHOUT THE WORLD
CABLE ADDRESS: "TROBAS"

RAPPORT DES VÉRIFICATEURS AUX ACTIONNAIRES

CONSOLIDATED PAPER CORPORATION LIMITED,

MONTRÉAL, Québec.

Nous avons examiné l'état de l'actif et du passif consolidés de la Consolidated Paper Corporation Limited et de ses filiales au 31 décembre 1965 et les états des revenus consolidés, des revenus consolidés retenus en affaires et de source et d'utilisation des fonds pour l'année terminée à cette date. Notre examen a comporté une revue générale des méthodes comptables et les sondages des livres et pièces justificatives que nous avons jugés nécessaires dans les circonstances.

À notre avis, l'état de l'actif et du passif consolidés ci-joint et les états y annexés des revenus consolidés, des revenus consolidés retenus en affaires et de source et d'utilisation des fonds, ainsi que les notes s'y rapportant, présentent fidèlement la situation financière de la compagnie et ses filiales au 31 décembre 1965, ainsi que les résultats de leurs opérations et la source et l'utilisation des fonds pour l'année terminée à cette date, conformément aux principes comptables généralement admis, appliqués suivant les mêmes modalités qu'au cours de l'année précédente.

TOUCHE, ROSS, BAILEY & SMART,
Comptables Agréés.

Montréal, Québec
le 18 février 1966.

CONSOLIDATED PAPER ET FILIALES POSSÉDÉES

Revue de

(En milliers)

VENTES, PROFITS et DIVIDENDES	<u>1965</u>	<u>1964</u>	<u>1963</u>	<u>1962</u>	<u>1961</u>
Ventes - - - - -	\$ 131,022	\$ 125,760	\$ 117,197	\$ 116,269	\$ 119,009
Profit ou (perte) sur le change - - - -	6,231	5,935	5,489	5,297	1,448
Autres revenus (a) - - - - -	2,096	1,960	2,137	1,812	1,293
Profit net avant provision pour amortissements, épuisement et impôts sur le revenu - - -	39,658	38,810	38,547	39,303	36,977
Provision pour amortissements et épuisement -	6,300	5,913	5,871	5,155	5,224
Provision pour impôts sur le revenu - - -	16,491	16,442	16,690	17,600	16,460
par action * - - - - -	2.79	2.78	2.82	2.97	2.78
Profit net - - - - -	16,867	16,455	15,986	16,548	15,293
par action * - - - - -	2.85	2.78	2.70	2.80	2.58
Dividendes déclarés - - - - -	12,427	12,427	12,427	11,836	11,836
par action * - - - - -	2.10	2.10	2.10	2.00	2.00
IMMOBILISATIONS					
Dépenses d'entretien et de réparations - -	7,919	8,331	7,309	7,277	7,418
Dépenses d'expansion, d'améliorations et de renouvellements ** - - - - -	23,538	15,401	17,055	3,925	6,055
par action * - - - - -	4.00	2.60	2.88	.66	1.02
Immobilisations (montant brut) - - - - -	222,714	200,961	188,563	174,075	171,395
Provision accumulée pour amortissements et épuisement - - - - -	119,121	114,046	111,042	107,609	103,612
Immobilisations (montant net) - - - - -	103,593	86,915	77,521	66,466	67,783
FONDS DE ROULEMENT					
Fonds de roulement - - - - -	48,471	69,897	74,328	78,680	70,835
Rapport des disponibilités aux exigibilités - -	2.2 à 1	3.5 à 1	4.1 à 1	4.6 à 1	4.4 à 1
AVOIR DES ACTIONNAIRES					
Revenus nets après dividendes, retenus en affaires, pour l'année - - - - -	4,440	4,027	3,559	4,712	3,457
Capital et revenus nets accumulés retenus en affaires (a) - - - - -	155,277	150,855	146,919	143,360	138,649
Nombre d'actionnaires - - - - -	20,628	21,200	20,754	19,241	18,010
Nombre d'actions du capital émises * - - -	5,917,811	5,917,811	5,917,785	5,917,785	5,917,783

* Sur la base de la subdivision de 2 pour 1 en 1955.

** À l'exclusion des usines de sacs multi-plies acquises de la "St. Regis" en 1960.

(a) Les années antérieures à 1965 ont été révisées pour fins de comparaison.

CORPORATION LIMITED

EN TOUTE PROPRIÉTÉ

dix ans

de dollars)

1960	1959	1958	1957	1956
\$ 119,600	\$ 100,082	\$ 95,846	\$ 106,456	\$ 111,139
(1,926)	(3,027)	(2,254)	(3,204)	(1,703)
1,558	1,237	905	782	1,038
37,003	30,429	28,634	29,587	33,616
5,168	4,068	4,535	4,900	4,335
15,735	13,275	11,525	12,000	14,000
2.66	2.59	2.25	2.34	2.73
16,100	13,086	12,574	12,687	15,281
2.72	2.55	2.45	2.47	2.97
11,836	10,265	10,265	10,265	10,265
2.00	2.00	2.00	2.00	2.00

7,376 6,458 5,779 7,444 8,332

6,679 3,028 1,314 9,527 7,238

1.13 **.59** **.26** **1.86** **1.41**

166,079 130,020 126,946 126,567 119,103

99,361 95,535 92,284 88,628 85,005

66,718 34,485 34,662 37,939 34,098

66,597 61,672 60,626 55,325 56,357

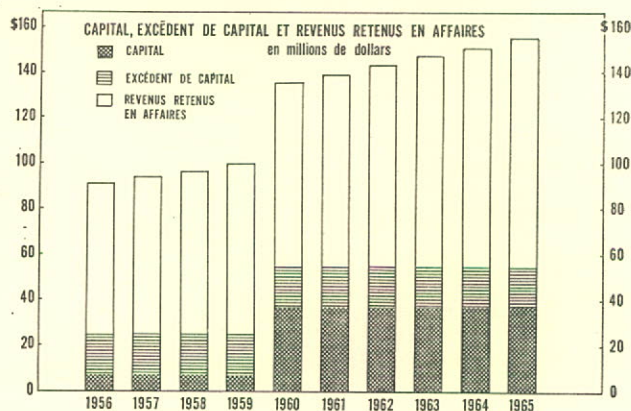
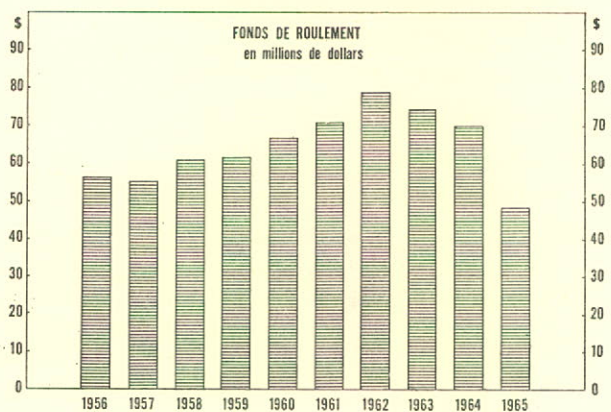
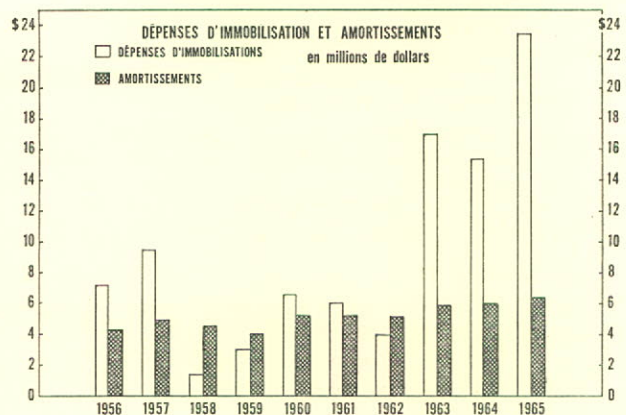
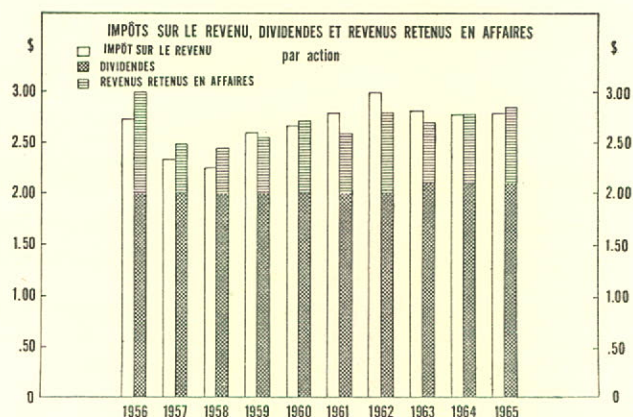
3.9 à 1 3.9 à 1 4.3 à 1 4.0 à 1 3.4 à 1

4,264 2,821 2,309 2,422 5,016

135,182 99,484 96,524 94,090 90,037

18,265 18,285 17,850 17,498 17,030

5,917,783 5,132,762 5,132,696 5,132,664 5,132,578



CONSOLIDATED PAPER CORPORATION LIMITED ET SES FILIALES

**SOURCE ET UTILISATION DES FONDS
POUR L'ANNÉE TERMINÉE LE 31 DÉCEMBRE 1965**

SOURCE

Profits nets - - - - -			\$16,867,539	
Plus—Dépenses imputées aux revenus ne comportant aucun mouvement de fonds:				
Provision pour amortissements et épuisement -	\$6,300,000			
Réductions d'impôts applicables aux années futures	<u>5,854,000</u>		12,154,000	
Divers - - - - -			<u>596,572</u>	\$29,618,111

UTILISATION

Immobilisations—améliorations, renouvellements et acquisitions		\$23,538,318		
Paiements de dividendes - - - - -		12,427,403		
Autres placements - - - - -		8,882,866		
Placement dans une filiale - - - - -		<u>6,195,106</u>		<u>51,043,693</u>
Diminution nette du fonds de roulement - - -				<u>\$21,425,582</u>

Les notes aux états financiers consolidés font partie intégrante de cet état.

SOURCE ET DISPOSITION DES REVENUS

SOURCE DES REVENUS

	<u>1965</u>		<u>1964</u>		<u>Augmentation</u>
Ventes des produits, profit sur le change étranger, revenus de placements et revenus de sources diverses - -	<u>\$139,349,296</u>	<u>100.0%</u>	<u>\$133,655,735</u>	<u>100.0%</u>	<u>\$5,693,561</u>

DISPOSITION DES REVENUS

Main-d'oeuvre, salaires et avantages aux employés à l'exclusion de la main-d'oeuvre pour les constructions nouvelles - - - - -	\$ 46,735,839	33.5	\$ 46,418,332	34.7	317,507
Matières premières et approvisionnements - - -	40,925,130	29.4	37,025,477	27.7	3,899,653
Force motrice et combustible - -	9,201,908	6.6	8,756,167	6.6	445,741
Provision pour amortissements et épuisement - - - - -	6,300,000	4.5	5,913,000	4.4	387,000
Impôts:					
Sur le revenu—Fédéral et provincial	16,491,000	11.8	16,442,000	12.3	49,000
Taxes municipales, scolaires et autres	2,827,880	2.1	2,646,040	2.0	181,840
Dividendes - - - - -	12,427,403	8.9	12,427,403	9.3	—
Revenus retenus en affaires - -	<u>4,440,136</u>	<u>3.2</u>	<u>4,027,316</u>	<u>3.0</u>	<u>412,820</u>
	<u>\$139,349,296</u>	<u>100.0%</u>	<u>\$133,655,735</u>	<u>100.0%</u>	<u>\$5,693,561</u>