

Stack

**EXPORT CREDITS INSURANCE CORPORATION**



1964

**ANNUAL REPORT AND FINANCIAL STATEMENTS**

PURVIS HALL  
LONDON

APR 20 1965

M.



**EXPORT CREDITS INSURANCE CORPORATION**  
(ESTABLISHED BY THE EXPORT CREDITS INSURANCE ACT)

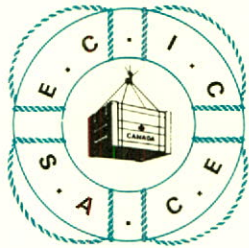


**TWENTY-FIRST  
ANNUAL REPORT  
AND  
FINANCIAL  
STATEMENTS**

FOR THE YEAR ENDED  
DECEMBER 31, 1964

HEAD OFFICE: OTTAWA, BRANCHES: MONTREAL AND TORONTO  
REPRESENTATIVES: (THROUGH THE DEPARTMENT OF TRADE AND COMMERCE)  
HALIFAX, WINNIPEG, EDMONTON, VANCOUVER

*Plus: Export Credits Ins. Corps. Opavil 23/65*



# EXPORT CREDITS INSURANCE CORPORATION

The Honourable Mitchell Sharp,  
Minister of Trade and Commerce,  
OTTAWA.

March 31, 1965

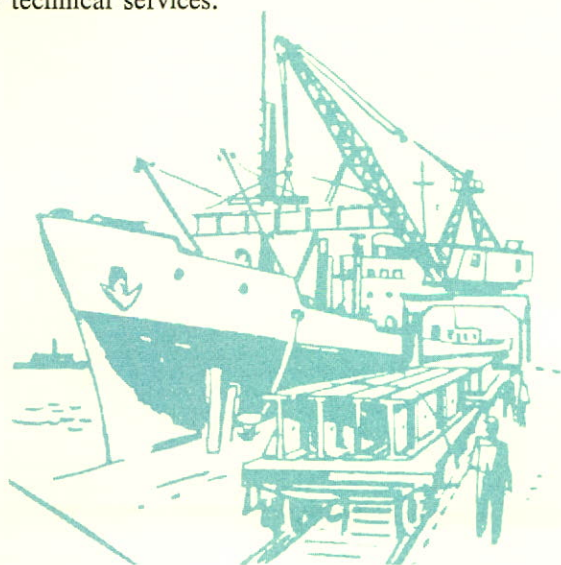
Dear Sir:

In accordance with Section 17 of the Export Credits Insurance Act, I have the honour to transmit to you the attached statements of the accounts of the Export Credits Insurance Corporation for the year ended December 31, 1964, including, as required by Section 87 of the Financial Administration Act, the Auditor General's report on the result of his examination of the accounts and financial statements.

ECIC was established to promote Canada's export trade. It operates in two complementary fields: export credits *insurance*, and long term export *financing*. The facilities ECIC provides are not available from commercial sources.

## Export Credits Insurance

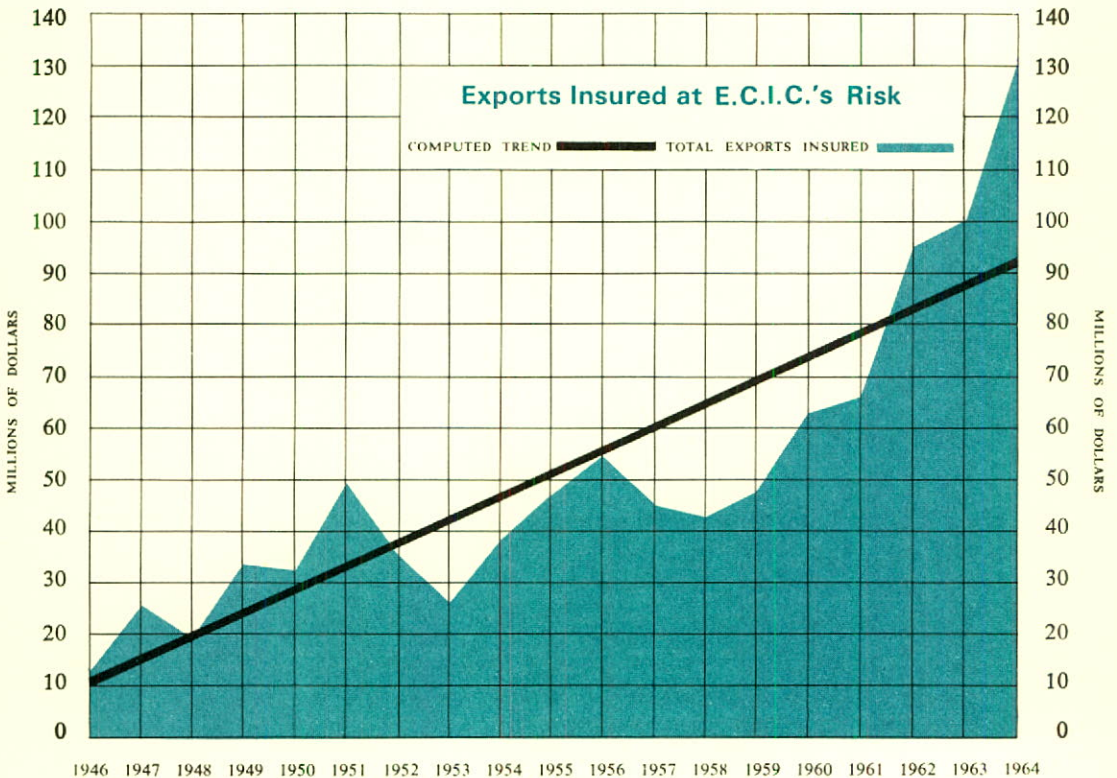
ECIC offers insurance to all persons in Canada exporting goods or services on credit terms, to protect them against non-payment by foreign buyers arising from credit and political risks associated with foreign trade. Policies are issued to exporters of general commodities under which cover is provided for their export business during the succeeding twelve months. In the case of sales involving capital goods, a specific Policy is issued to cover each contract. Policies are also available for contracts involving construction, engineering, or technical services.



Policies may be issued either at ECIC's risk or at the Government's risk. Section 14 of the Export Credits Insurance Act authorizes ECIC to insure at its own risk up to a maximum liability of \$200 million under contracts outstanding at any one time; Section 21 provides that the Governor in Council may authorize ECIC to insure, at the risk of the Consolidated Revenue Fund, up to a maximum liability of \$600 million.

During the year ECIC insured exports valued at \$346 million, more than twice the amount of sales insured in 1963. Since the first Policy was issued in 1945, ECIC has insured export sales totalling \$1.7 billion, of which close to \$1 billion was at the risk of ECIC, with the balance at the risk of the Consolidated Revenue Fund.

**Insurance Under Section 14** Export sales insured by ECIC under Section 14 during the year totalled \$131,218,664. This amount is an increase of 31% over 1963, and is the largest volume of business insured by ECIC for its own account in any one year.



There were 465 Policies current at December 31, 1964, covering a wide variety of products exported to over 100 countries. A classification of these Policies by export volume (estimated by the Policyholders in their applications) is as follows:

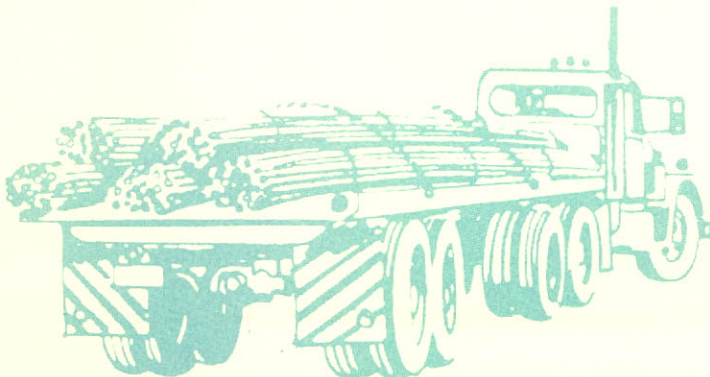
#### General Commodities Policies

	<i>Policies</i>	<i>Estimated Export Volume</i>
\$ 25,000 and under . . .	81	\$ 1,367,000
\$ 25,001 to \$ 100,000 .	210	13,206,000
\$ 100,001 to \$ 250,000 .	52	9,610,000
\$ 250,001 to \$1,000,000 .	45	23,630,000
\$1,000,001 and over . . .	27	92,400,000
	<u>415</u>	<u>\$140,213,000</u>

#### Capital Goods Policies

	<i>Policies</i>	<i>Contract Amount</i>
\$ 25,000 and under . . .	6	\$ 69,910
\$ 25,001 to \$ 100,000 .	10	496,613
\$ 100,001 to \$ 250,000 .	15	2,367,654
\$ 250,001 to \$1,000,000 .	10	5,479,510
\$1,000,001 and over . . .	9	28,587,400
	<u>50</u>	<u>\$37,001,087</u>

The aggregate of the maximum liabilities under the above outstanding Policies was \$96,348,388. In addition, there were liabilities totalling \$12,880,000 in respect of Policies issued in previous years under which claims can still be made.



Premiums earned in 1964 on risks insured on ECIC's own account amounted to \$760,690 as compared with \$673,392 for 1963. Thus, while the volume of business insured in 1964 at ECIC's risk increased by 31%, the corresponding premiums earned rose by only 13%—evidence of ECIC's continuing policy of reducing premium rates wherever possible.

Claims paid during the year totalled \$514,823, and recoveries of \$655,292 were obtained in respect of these claims and claims paid in previous years. The claims experience of ECIC from the commencement of operations in 1945 to December 31, 1964, analyzed by type of risk insured, is as follows:

<i>Nature of Claim</i>	<i>Claims Paid</i>	<i>Recoveries</i>	<i>Written Off</i>	<i>Net Outstanding</i>
Insolvency	\$ 500,334	\$ 84,847	\$162,382	\$253,105
Default	1,179,129	532,433	392,497	254,199
Exchange Transfer	9,565,403	9,116,031	89,969	359,403
Other	105,133	11,088	93,324	721
<i>Gain on Exchange</i>		184,247	(184,247)	
	\$11,349,999	\$9,928,646	\$553,925	\$867,428

With respect to the net outstanding exchange transfer claims of \$359,403, bank deposits of local currency in the buyers' countries have been made at the rate of exchange in effect at the date of the respective deposit, but the foreign exchange transfer to Canada has not been provided.

### Insurance Under Section 21

In October, extensions in ECIC's insurance coverage were announced providing improved insurance facilities for export contracts entered into after November 1, 1964. The maximum co-insurance ratio assumed by ECIC was increased from 85% to 90%, thus reducing the risk of insured exporters by one-third, i.e., from 15% to 10% of the loss. The waiting period before admitting claims for loss was shortened; losses due to default are now paid in six months instead of twelve; political losses are paid in four months instead of six. In general, the longest waiting period before a claim is eligible for payment is now only six months. Coverage has also been extended to the cancellation or non-renewal of an export permit, and the imposition of restrictions on the export of goods not previously subject to restriction. In addition, a measure of protection against repudiation of goods by a foreign buyer is provided.



Section 21 of the Export Credits Insurance Act provides that where the Board of Directors is of the opinion that a proposed contract of insurance would impose upon ECIC a liability for a term or in an amount in excess of that which it would normally undertake in relation to any one contract, exporter, commodity, or country, and in the opinion of the Minister of Trade and Commerce it is in the national interest that the proposed contract be entered into, the Governor in Council may authorize ECIC to enter into the contract of insurance.

In 1964 exports to a value of \$214,880,155 were insured under this Section, and the premiums on the 101 Policies issued amounted to \$1,762,056. ECIC retains 25% of this premium to meet expenses and overhead, the balance being remitted to the Receiver General. The maximum liability under Section 21 Policies in force as at December 31, 1964, was \$311,497,000. There have never been any claims under this Section.

The excess of premium income (including ECIC's portion of premiums, fees, and interest earned in respect of contracts entered into under Section 21 and Section 21A of the Export Credits Insurance Act) over expenses and Policyholders' claims, amounted to \$829,484. Interest on investments totalled \$635,668.

In 1964 ECIC placed an amount of \$10 million to its credit in a non-interest-bearing account with the Receiver General of Canada. This deposit, which corresponds to the sum of the paid-up capital and paid-in capital surplus, was made following an amendment to the Export Credits Insurance Act exempting ECIC from the payment of income tax.

It is the aim of ECIC to provide insurance on a cost basis. Premiums are charged at rates which will, it is hoped, in the long run just meet ECIC's operating expenses and net claims. It will be noted from Exhibit B of the financial statements that the excess of income over expenses and claims to date, from the inception of ECIC, amounts to \$4,687,557. In relation to the volume of exports insured and present outstanding, this is a modest sum, and is held in the Underwriting Reserve against future claims.

## Operating Results



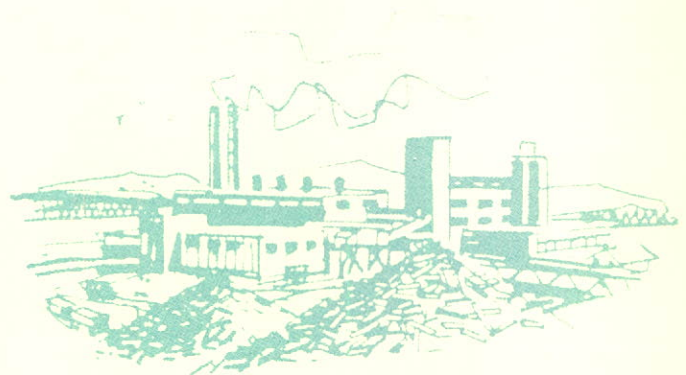
## Long Term Export Financing

Under Section 21A of the Export Credits Insurance Act ECIC may, when authorized by the Governor in Council, provide long term financing for export sales of capital goods and related engineering and technical services. The increasing importance of these transactions and the interest in the programme led Parliament last year to increase the funds available from \$300 million to \$400 million. Funds required for financing agreements made under Section 21A are provided from the Consolidated Revenue Fund.

At December 31, 1964, after four years of operation of Section 21A facilities, 26 contracts in ten countries had been authorized, having a total value of 215 million. The details of these contracts are set forth in the schedule on pages 22 to 25 of this Report. In addition to signed financing agreements, commitments had been given totalling \$87 million of which \$59 million had been pledged by the Government in the form of Consortia commitments. Thus, after taking into account repayments, \$296 million of the \$400 million available under Section 21A had been committed.

During the year, nine financing agreements were signed to a value of \$68 million covering the export sales of capital goods and services from Canada to five countries. Disbursements during the year totalled \$58,276,000 as compared with \$43,690,000 in 1963 and \$22,086,000 in 1962. Repayments to December 31, 1964, were \$6,154,000.

In 1964, Section 21A financing enabled Canada to break into the international market for nuclear power plants. In the largest financed project in its history, ECIC signed a \$37 million financing agreement to cover the sale of a CANDU nuclear power plant to India. Another notable transaction



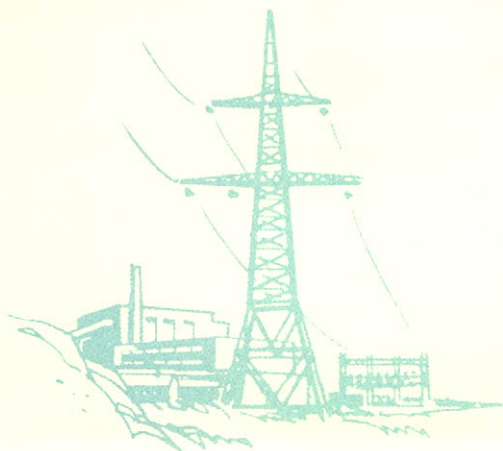
was the financing of the \$13.5 million sale of telephone equipment to the Philippines. This was the first such sale to that country and it brings with it the prospects of expanding business in related fields between Canada and the Philippines.

In 1963, ECIC entered into a joint venture with the Inter-American Development Bank to finance a project in Chile. Increased co-operation last year between ECIC and IADB led to a decision to establish a working basis for further joint financing.

Canada has committed allocations of funds under Section 21A in various International Consortia as part of its financial contribution to the development programmes of the countries involved. Allocations of funds in this manner differ from the usual Section 21A long term export financing procedures in that they are committed to the developing countries before specific projects are put forward by the recipient countries for ECIC's consideration.

An increasing number of Canadian capital equipment and engineering services exporters are taking an active interest in developing projects or transactions requiring long term export financing. More than 1,000 Canadian companies have received orders to supply equipment and services as a result of contracts signed under Section 21A.

During the year ECIC sold certain guaranteed promissory notes to a value of \$23 million outstanding under Section 21A, all maturing within five years, to the Export Finance Corporation of Canada, Ltd. (a wholly-owned subsidiary of the Canadian chartered banks). Notes held by the Export Finance Corporation of Canada, Ltd. at the year's end, which had been purchased from ECIC, totalled \$47 million. ECIC continues to be responsible for the administration of these notes and guarantees their payment to the Export Finance Corporation of Canada, Ltd.

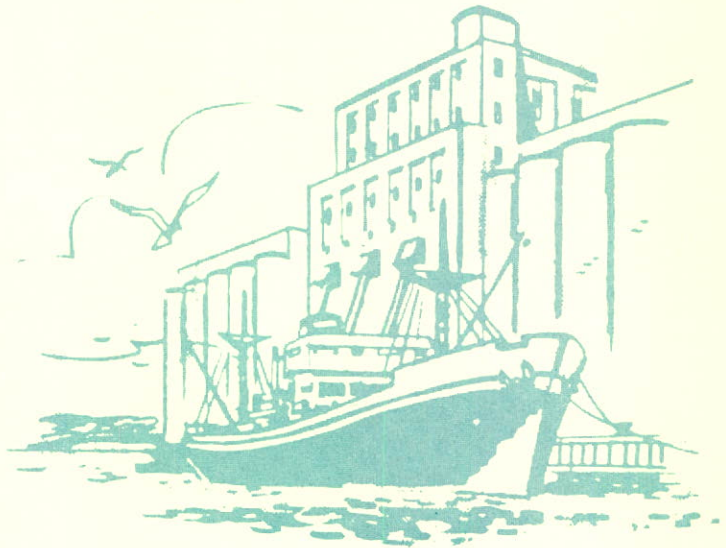


Mr. James A. Roberts, who was a member and Director of the Corporation in his capacity as Deputy Minister of Trade and Commerce, was appointed Deputy Secretary General of NATO effective September 1, 1964. The Board recorded their deep appreciation of the valuable services rendered to the Corporation by Mr. Roberts as Chairman of the Board for five years.

The Export Credits Insurance Act was amended during 1964 to keep ECIC's facilities in line with changing international trade conditions. Some of the significant changes were:

- (1) ECIC was exempted from paying income tax, a saving which will assist ECIC in its policy of keeping premium rates as low as possible;
- (2) authority was provided to permit ECIC to enter into re-insurance arrangements with foreign export credits insurers;
- (3) the maximum liability under Section 21 of the Act was increased from \$400 million to \$600 million; and
- (4) funds available for Section 21A financing were increased from \$300 million to \$400 million.

ECIC constantly reviews its policies and practices to ensure that the facilities are adequate to meet exporters' requirements in Canada's foreign trade.



## General

ECIC is a member of the Berne Union, an international association of export credits insurers. The Berne Union provides a medium for the reliable exchange among its members of authentic information on credit terms currently being granted in international trade. At its meetings the twenty member countries, representing the majority of the large trading nations of the world, review in detail the results of their operations and discuss the general economic outlook in various importing countries.

The Advisory Council, which is appointed by the Governor in Council pursuant to Section 9 of the Export Credits Insurance Act to advise the Board of Directors on matters relative to the administration of ECIC, met in May, 1964. During the year the terms of appointment expired for Mr. R. A. Kipp of Winnipeg, and Mr. E. V. Rippingille, Jr., of Scarborough. The Board of Directors is appreciative of the services rendered by these gentlemen during their terms of office. New members appointed to the Advisory Council to fill existing vacancies were the Hon. J. V. Clyne of Vancouver, Mr. Paul H. Leman of Montreal, Mr. I. F. McRae of Toronto, Mr. C. Ritchie of Montreal, Mr. H. E. Sutherland of Montreal, and Mr. R. B. Taylor of Hamilton.

ECIC maintains branches in Montreal and Toronto and is represented in Halifax, Winnipeg, Edmonton and Vancouver by officers of the Department of Trade and Commerce. The total staff at the end of the year numbered 63.

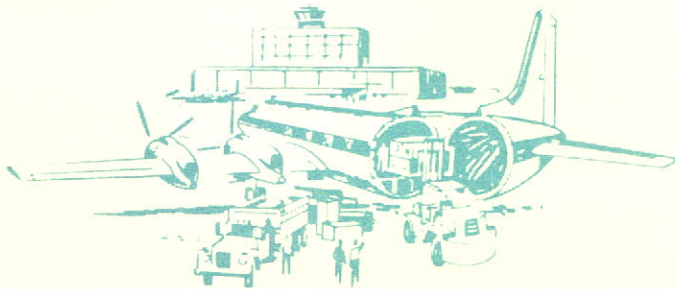
The Board of Directors is appreciative of the co-operation received from all employees during the year and of the efficient manner in which they discharged their responsibilities.

Yours faithfully,  
J. H. WARREN,  
*Chairman.*

## Berne Union

## Advisory Council

## Staff



EXPORT CREDITS INSURANCE CORPORATION  
*(Established by the Export Credits Insurance Act)*  
**BALANCE SHEET AS AT DECEMBER 31, 1964**  
*(with comparative figures as at December 31, 1963)*

PART I; EXPORT CREDITS INSURANCE ACCOUNT

**ASSETS**

	<b>1964</b>	<b>1963</b>
Cash . . . . .	\$ 196,454	\$ 262,601
Treasury bills of Canada . . . . .	890,865	498,869
Premium and other receivables . . . . .	106,967	69,147
Due from Long Term Export Financing Account . . . . .	92,334	69,050
Interest accrued on investments . . . . .	96,496	193,935
Investments — Government of Canada bonds, at amortized cost (par value, \$9,650,000; market value, \$8,731,000) . . . . .	9,644,454	18,755,039
Non-interest-bearing deposit with the Receiver General of Canada . . . . .	10,000,000	—
Office furniture and equipment, at cost . . . . .	\$73,774	67,375
Less: Accumulated depreciation . . . . .	42,802	37,924
	<hr/>	<hr/>
	30,972	29,451
	<hr/>	<hr/>
	<u>\$21,058,542</u>	<u>\$19,878,092</u>

**Notes**

1. The liability of the Corporation under contracts of insurance entered into on its own account and outstanding as at December 31, 1964, amounted to \$109,228,000.
2. The liability of the Corporation under contracts of insurance entered into under Section 21 of the Export Credits Insurance Act (which provides that all moneys required to discharge its liabilities arising under such

## LIABILITIES

	1964	1963
Accounts payable . . . . .	\$ 12,665	\$ 6,164
Income tax payable . . . . .	—	382,359
Policyholders' premium deposits . . . . .	106,408	164,323
Deferred income:		
Premiums on capital goods policies . . . . .	\$ 436,420	427,861
Corporation's portion of premiums under Section 21 of the Act . . . . .	766,842	621,015
Corporation's portion of guarantee fees under Section 21A of the Act . . . . .	16,774	22,089
	<hr/>	<hr/>
Underwriting reserve (Exhibits A and B) . . . . .	1,220,036	1,070,965
	9,719,433	5,000,000
Capital:		
Capital stock:		
Authorized and subscribed — 150,000 shares of \$100 each		
Issued and fully paid — 50,000 shares of \$100 each . . . . .	5,000,000	5,000,000
Capital surplus paid in by the Minister of Finance . . . . .	5,000,000	5,000,000
Earned surplus . . . . .	—	3,254,281
	<hr/>	<hr/>
	10,000,000	13,254,281
	<hr/>	<hr/>
	\$21,058,542	\$19,878,092
	<hr/> <hr/>	<hr/> <hr/>

contracts, to a limit of \$600,000,000, are payable to the Corporation out of the Consolidated Revenue Fund) and outstanding as at December 31, 1964, amounted to \$311,497,000.

3. Deferred accounts receivable arising out of claims paid in connection with exchange transfer difficulties as at December 31, 1964, amounted to \$359,000.
4. Other claims paid from which future recoveries might be made, as at December 31, 1964, amounted to \$508,000.

EXPORT CREDITS INSURANCE CORPORATION  
*(Established by the Export Credits Insurance Act)*  
**BALANCE SHEET AS AT DECEMBER 31, 1964**  
*(with comparative figures as at December 31, 1963)*

PART II; LONG TERM EXPORT FINANCING ACCOUNT

**ASSETS**

	1964	1963
Interest accrued on notes receivable . . . . .	\$ 2,361,942	\$ 1,629,197
Notes receivable in respect of export transactions under Section 21A of the Act (including, in 1964, \$46,719,535 under administration — per contra) . . . . .	118,046,977	64,414,707
Government of Canada — Obligation under Section 21A of the Act with respect to the implementing of guarantees and the purchase of, or the making of loans on the security of, negotiable instruments . . . . .	96,926,351	87,742,618
	<u>\$217,335,270</u>	<u>\$153,786,522</u>

**Notes**

- Section 21A of the Export Credits Insurance Act provides that all moneys required by the Corporation for implementing a guarantee given under that Section, for the purchase of an instrument or an interest in an instrument, or for making a loan on the security of a guaranteed instrument or an instrument made payable to the Corporation, to a limit of \$400,000,000, shall be paid to the Corporation out of the Consolidated Revenue Fund.
- As at December 31, 1964, the Corporation
  - had undertaken, if requested, with a corresponding reduction in the Corporation's liability under Section 21 of the Act (See Part I, Note 2), to guarantee payment of outstanding negotiable instruments amounting to \$6,286,000;
  - was authorized to guarantee and purchase negotiable instruments held by the Export Finance Corporation of Canada, Ltd., up to an amount of \$10,811,000.

Certified correct:  
 B. R. King,  
*Accountant*

Approved:  
 H. T. Aitken,  
*President*



**LIABILITIES**

	1964	1963
Due to Export Credits Insurance Account . . . . .	\$ 92,334	\$ 69,050
Interest accrued on notes receivable due to exporters . . . . .	15,832	27,922
Equity of the Export Finance Corporation of Canada, Ltd. in notes receivable under administration:		
Notes receivable . . . . .	\$46,719,535	26,708,030
Interest accrued . . . . .	702,874	202,158
	<hr/>	<hr/>
	47,422,409	26,910,188
Guarantees of outstanding negotiable instruments . . . . .	6,990,292	9,384,446
Undertakings to purchase or to make loans on the security of negotiable instruments in respect of financing agreements in force . . . . .	89,936,059	78,358,172
Government of Canada:		
Advances under Section 21A of the Act . . . . .	70,547,280	37,650,742
Interest accrued on notes receivable — Government portion . . . . .	2,331,064	1,386,002
	<hr/>	<hr/>
	72,878,344	39,036,744
	<hr/>	<hr/>
	\$217,335,270	\$153,786,522
	<hr/> <hr/>	<hr/> <hr/>

I have examined the above Balance Sheet comprising Export Credits Insurance Account (Part I) and Long Term Export Financing Account (Part II) and the related Statement of Operations and I have reported thereon under date of March 30, 1965 to the Minister of Trade and Commerce.

A. M. HENDERSON,  
*Auditor General of Canada*

EXPORT CREDITS INSURANCE CORPORATION  
**STATEMENT OF OPERATIONS**  
**FOR THE YEAR ENDED DECEMBER 31, 1964**  
(with comparative figures for the year ended December 31, 1963)

	1964	1963
<b>INCOME</b>		
Export Credits Insurance:		
Premiums earned on risks insured on the Corporation's own account . . . . .	\$760,690	\$ 673,392
Corporation's portion of premiums earned in respect of contracts entered into under Section 21 of the Act . . . . .	<u>294,687</u>	<u>230,543</u>
	\$1,055,377	903,935
Long Term Export Financing:		
Corporation's portion of interest and fees earned in respect of agreements entered into under Section 21A of the Act . . . . .	<u>231,741</u>	<u>99,097</u>
	<u>1,287,118</u>	<u>1,003,032</u>
<b>EXPENSE</b>		
Salaries of executive officers . . . . .	54,750	48,000
Other salaries . . . . .	354,842	308,254
Employee benefits . . . . .	28,156	25,036
Rents . . . . .	39,477	36,118
Travel . . . . .	28,856	25,052
Stationery, printing and office expenses . . . . .	28,382	29,150
Communications expense . . . . .	17,856	15,568
Credit reports . . . . .	8,283	4,699
Depreciation of office furniture and equipment . . . . .	7,743	7,363
Advisory Council meetings . . . . .	2,017	3,099
Leasehold improvements . . . . .	6,507	3,960
Other . . . . .	<u>21,234</u>	<u>12,081</u>
	598,103	518,380
	<u>689,015</u>	<u>484,652</u>
<b>POLICYHOLDERS' CLAIMS</b>		
Recoveries (including exchange profits and losses) . . . . .	655,292	597,351
Payments . . . . .	<u>514,823</u>	<u>194,948</u>
	140,469	402,403
<b>EXCESS OF INCOME AND POLICYHOLDERS' CLAIMS (NET) OVER EXPENSE</b>		
Add: Interest on investments . . . . .	635,668	773,831
	<u>1,465,152</u>	<u>1,660,886</u>
Deduct: Provision for income tax . . . . .	—	796,311
<b>EXCESS OF INCOME OVER EXPENSE TRANSFERRED TO UNDERWRITING RESERVE (EXHIBIT A)</b>		
	<u>\$1,465,152</u>	<u>\$ 864,575</u>

EXPORT CREDITS INSURANCE CORPORATION

Exhibit A

STATEMENT OF UNDERWRITING RESERVE  
FOR THE YEAR ENDED DECEMBER 31, 1964

Balance as at January 1, 1964 . . . . .	\$5,000,000
Add: Earned surplus as at January 1, 1964 . . . . .	3,254,281
Excess of income over expense for the year . . . . .	1,465,152
	<hr/>
Balance as at December 31, 1964 . . . . .	<u>\$9,719,433</u>

Exhibit B

STATEMENT OF OPERATIONS FROM INCEPTION  
NOVEMBER 21, 1944 TO DECEMBER 31, 1964

INCOME	
Premiums earned on risks insured on the Corporation's own account . . . . .	\$ 8,229,672
Corporation's portion of premiums, fees and interest earned in respect of contracts entered into under Sections 21 and 21A of the Act . . . . .	1,909,082
	<hr/>
	\$10,138,754
EXPENSE . . . . .	4,029,844
	<hr/>
	6,108,910
POLICYHOLDERS' CLAIMS	
Payments . . . . .	11,349,999
Recoveries (including exchange profits and losses) . . . . .	9,928,646
	<hr/>
	1,421,353
EXCESS OF INCOME OVER EXPENSE AND POLICYHOLDERS' CLAIMS	
Add: Interest on investments . . . . .	4,687,557
	<hr/>
	7,893,105
	<hr/>
Deduct: Income tax . . . . .	12,580,662
	<hr/>
	2,861,229
	<hr/>
EXCESS OF INCOME OVER EXPENSE AND POLICYHOLDERS' CLAIMS TRANSFERRED TO UNDERWRITING RESERVE . . . . .	<u>\$ 9,719,433</u>

## Report of the Auditor General to the Minister of Trade and Commerce

The Honourable Mitchell Sharp,  
Minister of Trade and Commerce,  
Ottawa.

Ottawa, March 30, 1965

Sir,

I have examined the accounts and financial statements of Export Credits Insurance Corporation for the year ended December 31, 1964.

By amendment (1964, c.18) to the Export Credits Insurance Act, R.S., c.105, the Corporation was exempted from the obligation of paying income tax. Associated with this amendment and pursuant to an undertaking given to Parliament by the Minister, the Corporation, under the provisions of section 81 of the Financial Administration Act, on July 31, 1964 paid an amount of \$10 million into a special non-interest-bearing account in the name of the Corporation in the Consolidated Revenue Fund.

Since its inception in 1944, the Corporation has credited a reserve account entitled Underwriting Reserve with its annual net earnings from operations to the extent of \$7,352,709 and charged this account with annual net losses from operations and prior year adjustments amounting to \$2,352,709 resulting in a balance of \$5,000,000 at December 31, 1960. The purpose of this reserve was to safeguard the Corporation in the event that claims could not all be paid from annual earnings. Since the Underwriting Reserve reached the amount of \$5,000,000 in 1960 net earnings from operations have been credited to an Earned Surplus Account which amounted to \$3,254,281 at December 31, 1963.

Statutory recognition was given to this Underwriting Reserve by an amendment to the Export Credits Insurance Act (1953-54 c.15) which placed thereon a limit of \$5,000,000. A further amendment to the Act in 1964 (1964 c.18) removed the requirement that the Corporation maintain a specific reserve of this character.

In deciding to continue the Underwriting Reserve in its present form, the Board of Directors, by resolution on March 16, 1965, authorized transfer thereto of the total of the Corporation's Earned Surplus Account which, as shown above, amounted to \$3,254,281 at December 31, 1963, together with the excess of its income over expense amounting to \$1,465,152 for the year ended December 31, 1964. The effect of this transfer has been to increase the Underwriting Reserve from \$5,000,000 at December 31, 1963 to \$9,719,433 at December 31, 1964. The Board also directed that the Reserve be shown on the balance sheet of the Corporation at December 31, 1964 as a liability reserve rather than recognizing it, with capital and capital surplus, as part of the equity of the Government of Canada in the Corporation.

In my opinion, this Reserve is general in nature and at December 31, 1964 constituted part of the shareholders' equity in the Corporation and should have been included in the capital, or shareholders' equity section of the accompanying balance sheet.

In compliance with the requirements of section 87 of the Financial Administration Act I report that, in my opinion, subject to the foregoing:

- (a) proper books of account have been kept by the Corporation;
- (b) the financial statements of the Corporation
  - (i) were prepared on a basis consistent with that of the preceding year and are in agreement with the books of account.
  - (ii) in the case of the balance sheet comprising Export Credits Insurance Account (Part I) and Long Term Export Financing Account (Part II), give a true and fair view of the state of the Corporation's affairs as at the end of the financial year, and
  - (iii) in the case of the statement of operations, give a true and fair view of the income and expense (including policyholders' claims) of the Corporation for the financial year; and
- (c) the transactions of the Corporation that have come under my notice have been within the powers of the Corporation under the Financial Administration Act and any other Act applicable to the Corporation.

Yours faithfully,

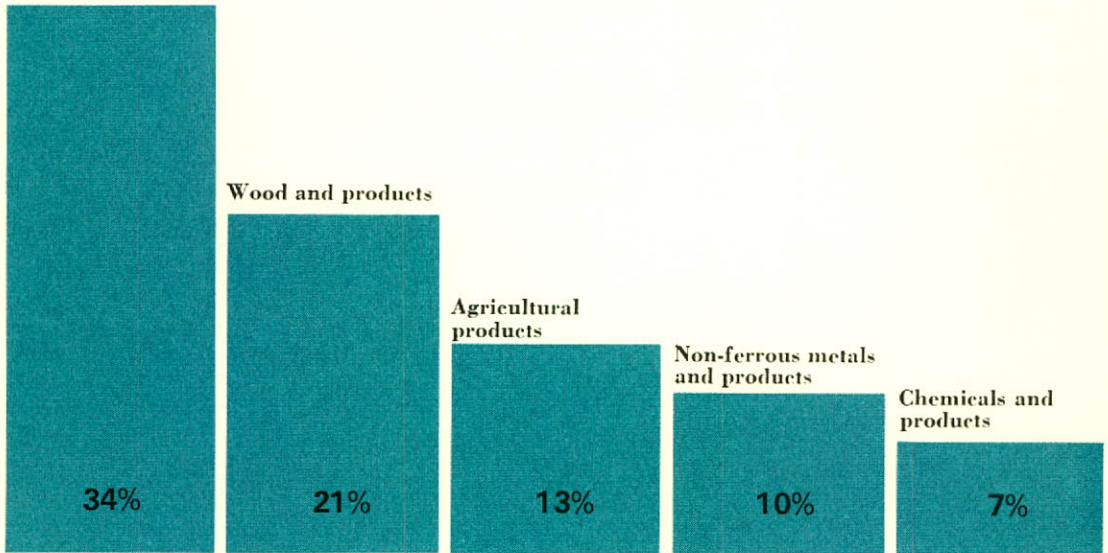
A. M. HENDERSON,

Auditor General of Canada.

# EXPORT CREDITS INSURANCE CORPORATION

## PRINCIPAL COMMODITIES INSURED IN 1964

Iron and products



## ANALYSIS OF COMMODITIES INSURED DURING 1964

<i>Commodity</i>	<i>Amount</i>	<i>Commodity</i>	<i>Amount</i>
Flour . . . . .	\$ 7,798,552	Auto parts . . . . .	\$ 253,974
Malt . . . . .	2,393,610	Farm machinery . . . . .	3,174,786
Tires and rubber products . . . . .	1,433,689	Needles . . . . .	2,320,092
Alcoholic beverages . . . . .	37,952	Steel . . . . .	23,720,495
Other agricultural products . . . . .	1,326,947	Other iron products . . . . .	14,493,723
		Aluminium and products . . . . .	707,363
Fish . . . . .	2,378,054	Copper and products . . . . .	7,567,661
Hides and skins . . . . .	1,019,377	Electrical goods . . . . .	7,889,443
Leather and products . . . . .	645,721	Meters . . . . .	459,351
Milk and products . . . . .	246,533	Other non-ferrous metal products . . . . .	322,837
Tallow . . . . .	52,344	Asbestos products . . . . .	155,816
Other animal products . . . . .	1,933,701	Refractory products . . . . .	1,067,844
		Other non-metallic mineral products . . . . .	1,888,960
Fibres, textiles and products . . . . .	6,896,848	Chemicals . . . . .	4,055,363
Fish nets . . . . .	651,866	Fertilizers . . . . .	817,817
		Pharmaceuticals . . . . .	1,596,439
Paper and products . . . . .	81,190	Other chemical products . . . . .	2,800,678
Unmanufactured wood . . . . .	81,257	Aircraft . . . . .	1,270,611
Wood pulp . . . . .	15,204,655	Services . . . . .	477,321
Newsprint . . . . .	10,952,999	Miscellaneous commodities . . . . .	1,906,975
Other wood products . . . . .	1,135,820	<b>TOTAL</b>	<b>\$131,218,664</b>

EXPORT CREDITS INSURANCE CORPORATION  
**ANALYSIS BY COUNTRIES OF ACTUAL RISKS  
 UNDERWRITTEN DURING 1964**

	<i>Amount at the Government's Risk Under Section 21</i>	<i>Amount at ECIC's Risk</i>
<b>Commonwealth Countries</b>		
Australia . . . . .	\$ . . . . .	\$11,224,308
Bermuda . . . . .		437,668
British Guiana . . . . .		987,136
British Honduras . . . . .		50,264
British Oceania . . . . .		956
British West Indies . . . . .		3,955,634
Ceylon . . . . .		19,294
Cyprus . . . . .		9,721
Fiji Islands . . . . .		21,806
Gambia . . . . .		1,359
Ghana . . . . .		401,475
Gibraltar . . . . .		7,023
Hong Kong . . . . .		317,951
India . . . . .		298,714
Jamaica . . . . .		3,593,121
Kenya . . . . .		37,974
Malawi . . . . .		46,434
Malaysia . . . . .		404,203
Malta . . . . .		6,880
Mauritius . . . . .		5,304
New Zealand . . . . .		6,213,097
Nigeria . . . . .		83,942
Pakistan . . . . .		16,544
Rhodesia . . . . .		285,246
Sierra Leone . . . . .		56,861
Tanzania . . . . .		5,436
Trinidad & Tobago . . . . .		1,915,640
Uganda . . . . .		1,033,639
United Kingdom . . . . .		17,157,222
Zambia . . . . .		2,581
<b>Total Commonwealth Countries</b>	<b>\$ —</b>	<b>\$48,597,433</b>
<b>Foreign Countries</b>		
Algeria . . . . .	\$ . . . . .	\$ 2,933
Arabia . . . . .		28,455
Argentina . . . . .		3,559,602
Austria . . . . .		580,975
Belgium . . . . .		1,792,041
Bolivia . . . . .		107,532
Brazil . . . . .		1,406,485
Bulgaria . . . . .	29,341,138	
Chile . . . . .		1,466,539
Colombia . . . . .		2,707,908
Congo (Leopoldville) . . . . .		4,913
Costa Rica . . . . .		844,229
Czechoslovakia . . . . .	59,853,484	
Denmark . . . . .		605,071
Dominican Republic . . . . .		1,164,206
Ecuador . . . . .		564,809
Egypt . . . . .		3,910,635
Ethiopia . . . . .		31,728
Finland . . . . .		450,188
France . . . . .		3,611,548
French Oceania . . . . .		4,644
French West Indies . . . . .		8,624

	<i>Amount at the Government's Risk Under Section 21</i>	<i>Amount at ECIC's Risk</i>	<b>Foreign Countries Continued</b>
German Federal Republic . . . . .	\$ . . . . .	\$ 8,455,691	
Greece . . . . .		1,082,867	
Guatemala . . . . .		1,057,168	
Haiti . . . . .		55,431	
Honduras . . . . .		287,125	
Hungary . . . . .	1,204,712		
Iceland . . . . .		77,169	
Indonesia . . . . .		4,264	
Iran . . . . .		196,543	
Iraq . . . . .		12,141	
Ireland . . . . .		405,551	
Israel . . . . .		288,628	
Italy . . . . .		2,635,265	
Japan . . . . .		210,886	
Jordan . . . . .		33,019	
Kuwait . . . . .		12,889	
Lebanon . . . . .		207,926	
Liberia . . . . .		1,359	
Malagasy Republic . . . . .		526	
Mexico . . . . .		2,848,980	
Morocco . . . . .		37,096	
Netherlands . . . . .		1,992,138	
Netherlands Antilles . . . . .		235,424	
Nicaragua . . . . .		556,215	
Norway . . . . .		1,331,939	
Panama . . . . .		976,908	
Paraguay . . . . .		439	
Peru . . . . .		2,198,934	
Philippines . . . . .		180,504	
Poland . . . . .	56,529,880	36,652	
Portugal . . . . .		719,501	
Portuguese Africa . . . . .		61,787	
Puerto Rico . . . . .		1,832,889	
Rwanda . . . . .		94,626	
St. Pierre & Miquelon . . . . .		116,731	
Salvador . . . . .		1,093,526	
South Africa . . . . .		7,738,866	
Spain . . . . .		790,314	
Sudan . . . . .		39,635	
Surinam . . . . .		177,425	
Sweden . . . . .		2,141,939	
Switzerland . . . . .		1,364,817	
Syria . . . . .		45,711	
Taiwan . . . . .		278,559	
Thailand . . . . .		58,917	
Togo . . . . .		10,798	
Tunisia . . . . .		19,741	
Turkey . . . . .		35,981	
United States of America . . . . .	67,950,941	3,810,092	
Uruguay . . . . .		745,816	
U.S.S.R. . . . .		8,546,078	
Venezuela . . . . .		4,261,670	
Virgin Islands . . . . .		5,923	
<b>Total Foreign Countries . . . . .</b>	<b>\$214,880,155</b>	<b>\$ 82,621,231</b>	
<b>Total All Countries . . . . .</b>	<b>\$214,880,155</b>	<b>\$131,218,664</b>	

EXPORT CREDITS INSURANCE CORPORATION

**FINANCING AGREEMENTS UNDER SECTION 21A  
OF THE EXPORT CREDITS INSURANCE ACT AS AT DECEMBER 31, 1964**

COUNTRY AND IMPORTER ( <i>Guarantor</i> )	PRODUCTS FINANCED	EXPORTER
<b>Argentina</b>		
Empresa Ferrocarriles del Estado Argentino ( <i>Government of Argentina</i> )	Locomotives	Montreal Locomotive Works, Ltd.
La Provincia de la Pampa ( <i>Banco de la Provincia de Buenos Aires</i> )	Road graders	The Dominion Road Machinery Co. Ltd.
Direccion Provincial de Vialidad de Santa Fe ( <i>Banco Provincial de Santa Fe</i> )	Road graders	The Dominion Road Machinery Co. Ltd.
<b>Brazil</b>		
Companhia Siderurgica Nacional	Locomotives	Montreal Locomotive Works, Ltd.
Rede Ferroviaria Federal S.A. ( <i>Tesouro Nacional do Brasil</i> )	Locomotives	General Motors Diesel Ltd.
Companhia Vale do Rio Doce S.A. ( <i>Tesouro Nacional do Brasil</i> )	Locomotives	General Motors Diesel Ltd.
<b>Ceylon</b>		
The Government of Ceylon	Hydro-electric plant	Canadian General Electric Co. Ltd. and Ingledow Kidd & Associates Ltd.
<b>Chile</b>		
Industrias Forestales S.A. ( <i>Corporacion de Fomento de la Produccion</i> )	Pulp and paper mill	John Inglis Co. Ltd. and Sandwell and Co. Ltd.
Compania Manufacturera de Papeles y Cartones S.A.	Pulp mill equipment	H. A. Simons (International) Ltd.
<b>India</b>		
The President of India	Hydro-electric plant	Montreal Engineering Co. Ltd.
The President of India	Foil mill and smelter equipment	Aluminum Co. of Canada Ltd.
The President of India	Locomotives	Montreal Locomotive Works, Ltd.
The President of India	Nuclear power plant	Montreal Engineering Co. Ltd. and Atomic Energy of Canada Ltd.



ORDER IN COUNCIL (Contract No.) DATE OF CONTRACT	AMOUNT AUTHORIZED (Currency of Contract)* INTEREST RATE	DISBURSED (Currency)**	REPAID (Currency)**	REPAYMENT TERMS
P.C. 1961-1543 (61-2) Nov. 6, 1961	\$12,500,000 6%	\$12,325,005	\$948,077	13 s.a. from Oct. 11/64
P.C. 1962-753 (62-3) April 11, 1962	975,000 6%	944,857	236,214	16 s.a. from April 15/63
P.C. 1963-496 (63-5) March 26, 1963	1,859,000 6%	1,858,567	154,881	24 s.a. from Jan. 15/64
P.C. 1961-1732 (61-4) Dec. 20, 1961	2,600,000 6%	2,557,800	—	15 s.a. from Dec. 20/64
P.C. 1962-338 (62-2) April 3, 1962	6,049,829 (U.S.\$ 5,600,000) 6%	5,927,650 (U.S.\$ 5,486,984)	—	14 s.a. from Dec. 15/65
P.C. 1963-495 (63-4) March 27, 1963	2,400,000 6%	440,629	—	10 s.a. from Dec. 1/66
P.C. 1963-571 (63-6) April 26, 1963	10,800,000 6%	839,789	—	25 s.a. from Feb. 1/66
P.C. 1961-1081 (61-1) Aug. 18, 1961	13,500,000 6%	14,198,038	567,922	25 s.a. from Oct. 1/64
P.C. 1962-1787 (63-3) March 15, 1963	700,000 6%			
P.C. 1963-843 (63-8) Aug. 30, 1963	5,700,000 6%	5,297,254	—	25 s.a. from July 23/66
P.C. 1964-1541 (64-8) Oct. 15, 1964	2,820,000 6%			
P.C. 1963-1760 (63-10) Dec. 4, 1963	8,000,000 6%	1,782,643	—	31 s.a. from Aug. 1/68
P.C. 1963-1761 (63-11) Dec. 4, 1963	1,000,000 6%	805,341	—	25 s.a. from May 31/66
P.C. 1964-282 (64-4) June 11, 1964	900,000 6%			
P.C. 1963-1762 (63-12) Dec. 4, 1963	8,000,000 6%	7,646,596	—	25 s.a. from Sept. 1/66
P.C. 1963-1763 (64-1) April 27, 1964	37,000,000 6%	494,139	—	31 s.a. from Feb. 1/69

continued

EXPORT CREDITS INSURANCE CORPORATION  
**FINANCING AGREEMENTS UNDER SECTION 21A**  
**OF THE EXPORT CREDITS INSURANCE ACT AS AT DECEMBER 31, 1964**

Continued

COUNTRY AND IMPORTER ( <i>Guarantor</i> )	PRODUCTS FINANCED	EXPORTER
<b>India (continued)</b>		
Cominco Binani Zinc Limited ( <i>Industrial Finance Corporation of India</i> )	Zinc smelter equipment	Consolidated Mining and Smelting Co. of Canada Ltd.
The President of India	Trisonic wind tunnel	Canadian Vickers Ltd.
The President of India	Steel mill furnaces	Amco Furnace Contractors Ltd.
<b>Israel</b>		
The State of Israel	Telecommunications equipment	Automatic Electric (Canada) Ltd.
<b>Liberia</b>		
The Government of the Republic of Liberia	Telecommunications network	RCA Victor Co. Ltd.
<b>Mexico</b>		
Ferrocarriles Nacionales de Mexico ( <i>Nacional Financiera S.A.</i> )	Rails	Dominion Steel and Coal Corp., Ltd.
Ferrocarriles Nacionales de Mexico ( <i>Nacional Financiera S.A.</i> )	Locomotives	Montreal Locomotive Works, Ltd.
Ferrocarriles Nacionales de Mexico ( <i>Nacional Financiera S.A.</i> )	Rails	Dominion Steel and Coal Corp., Ltd.
Fabricas de Papel Tuxtepec S.A. ( <i>Nacional Financiera S.A.</i> )	Pulp and paper mill equipment	Parsons & Whittemore (Contractors) Ltd. and Sandwell and Co. Ltd.
Ferrocarril del Pacifico, S.A. de C.V. ( <i>Nacional Financiera S.A.</i> )	Rails	Dominion Steel and Coal Corp., Ltd.
<b>Pakistan</b>		
East Pakistan Industrial Development Corporation ( <i>Government of Pakistan</i> )	Paper mill equipment	Canadian General Electric Co. Ltd. and Sandwell Consultants Ltd.
East Pakistan Water and Power Development Authority ( <i>Government of Pakistan</i> )	Power generation and transmission equipment	Pelletier Engineering (International) Ltd.
<b>Philippines</b>		
Philippine Long Distance Telephone Company ( <i>National Investment and Development Corporation</i> )	Telecommunications network	Automatic Electric (Canada) Ltd.

\*U.S. Dollars converted: for disbursed portion — rate for day of transaction;  
for undisbursed portion — U.S. \$1.00 = Can. \$1.08108.

\*\*U.S. Dollars converted at rate for day of transaction.

ORDER IN COUNCIL (Contract No.) DATE OF CONTRACT	AMOUNT AUTHORIZED (Currency of Contract)* INTEREST RATE	DISBURSED (Currency)**	REPAID (Currency)**	REPAYMENT TERMS
P.C. 1963-920 (64-3) May 28, 1964	\$ 1,600,000 6%	\$ 178,357	\$ —	20 s.a. from May 1/69
P.C. 1964-836 (64-5) July 2, 1964	4,200,000 6%	1,614,487	—	23 s.a. from June 1/68
P.C. 1964-1314 (64-9) Oct. 16, 1964	2,061,000 6%	—	—	33 s.a. from Nov. 1/68
P.C. 1963-1370 (63-9) Oct. 4, 1963	2,300,000 6%	2,205,110	—	21 s.a. from Sept. 15/65
P.C. 1962-123 (62-1) Feb. 1, 1962	1,620,862 (U.S.\$ 1,500,000) 6%	1,154,430 (U.S.\$ 1,068,550)	—	27 s.a. from Feb. 1/65
P.C. 1961-1794 (61-3) Nov. 27, 1961	13,370,973 (U.S.\$12,500,000) 6%	12,810,259 (U.S.\$11,981,339)	4,247,307 (U.S.\$4,017,852)	28 quarterly from Sept. 1/62
P.C. 1962-1723 (63-1) Jan. 23, 1963	16,306,389 (U.S.\$15,100,000) 6%	16,222,065 (U.S.\$15,022,000)	—	18 s.a. from April 30/65
P.C. 1963-125 (63-2) Jan. 30, 1963	26,958,604 (U.S.\$25,000,000) 6%	24,535,612 (U.S.\$22,758,732)	—	13 s.a. from Feb. 1/65
P.C. 1964-581 (64-2) May 12, 1964	2,970,513 (U.S.\$ 2,750,000) 6%	2,357,834 (U.S.\$ 2,183,272)	—	17 s.a. from May 1/66
P.C. 1964-1275 (64-6) Aug. 31, 1964	3,006,612 (U.S.\$ 2,790,000) 6%	1,245,966 (U.S.\$ 1,161,402)	—	12 s.a. from Jan. 1/65
P.C. 1962-1175 (62-4) Nov. 23, 1962	6,351,000 6%	5,948,000	—	25 s.a. from Sept. 1/65
P.C. 1963-873 (63-7) June 12, 1963	6,000,000 6%	661,321	—	32 s.a. from Feb. 1/67
P.C. 1964-984 (64-7) Sept. 22, 1964	13,500,000 6%	—	—	21 s.a. from July 15/66
	<u>\$215,049,782</u>	<u>\$124,051,749</u>	<u>\$6,154,401</u>	

# EXPORT CREDITS INSURANCE CORPORATION

## Board of Directors

J. H. WARREN, CHAIRMAN, *Deputy Minister of Trade and Commerce*

R. B. BRYCE, *Deputy Minister of Finance*

*Alternate: C. L. READ*

L. C. AUDETTE, Q.C., *Chairman, Tariff Board*

D. HARVEY, *Assistant Deputy Minister of Trade and Commerce*

A. F. W. PLUMPTRE, C.B.E., *Assistant Deputy Minister of Finance*

A. E. RITCHIE, *Assistant Under-Secretary of State for External Affairs*

H. T. AITKEN, *President*

## Advisory Council

HON. J. V. CLYNE . . . . .	Vancouver	I. F. McRAE . . . . .	Toronto
G. L. HARROLD . . . . .	Calgary	P. A. OUIMET . . . . .	Montreal
A. T. LAMBERT . . . . .	Toronto	C. RITCHIE . . . . .	Montreal
PAUL H. LEMAN . . . . .	Montreal	FLETCHER S. SMITH . . . . .	Halifax
F. C. MANNIX . . . . .	Calgary	H. S. SUTHERLAND . . . . .	Montreal
A. F. MAYNE . . . . .	Montreal	R. B. TAYLOR . . . . .	Hamilton
F. HOMER ZWICKER . . . . .	Lunenburg		

## Officers

H. T. AITKEN  
*President*

A. W. THOMAS  
*Vice President*

T. CHASE-CASGRAIN  
*Secretary*

---

**SOCIÉTÉ D'ASSURANCE DES CRÉDITS À L'EXPORTATION**



**1964**

**RAPPORT ANNUEL ET ÉTATS DE SITUATION**

---



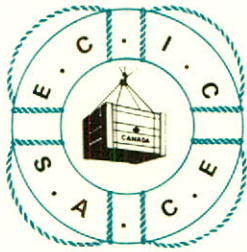
**SOCIÉTÉ D'ASSURANCE DES CRÉDITS À L'EXPORTATION**  
(CONSTITUÉE EN VERTU DE LA LOI SUR L'ASSURANCE DES CRÉDITS À L'EXPORTATION)



**VINGT-UNIÈME  
RAPPORT ANNUEL  
ET  
ÉTATS  
FINANCIERS**

POUR L'ANNÉE TERMINÉE  
LE 31 DÉCEMBRE 1964

SIÈGE SOCIAL: OTTAWA, SUCCURSALES: MONTRÉAL ET TORONTO  
REPRÉSENTANTS: (PAR L'ENTREMISE DU MINISTÈRE DU COMMERCE)  
HALIFAX, WINNIPEG, EDMONTON, VANCOUVER





# SOCIÉTÉ D'ASSURANCE DES CRÉDITS À L'EXPORTATION

L'honorable Mitchell Sharp  
Ministre du Commerce  
OTTAWA

Le 31 mars 1965

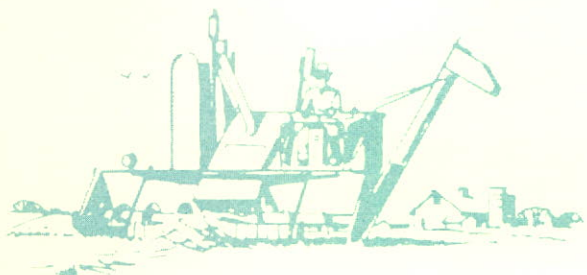
Monsieur le Ministre,

Conformément à l'article 17 de la Loi sur l'assurance des crédits à l'exportation, j'ai l'honneur de vous transmettre les états ci-annexés des comptes de la Société d'assurance des crédits à l'exportation pour l'année terminée le 31 décembre 1964, y compris, comme l'exige l'article 87 de la Loi sur l'administration financière, le rapport que l'auditeur général a présenté après avoir examiné les comptes et les états financiers de la SACE.

La Société a été établie en vue d'encourager le commerce d'exportation du Canada. Elle opère dans deux domaines complémentaires: l'assurance des crédits à l'exportation et le financement à long terme des exportations. Les services que fournit la SACE ne peuvent s'obtenir d'entreprises privées.

## Assurance des Crédits à l'Exportation

La SACE offre de l'assurance à toutes les personnes du Canada qui exportent à crédit des biens et des services, afin de les protéger au cas où des acheteurs étrangers n'effectueraient pas leurs paiements par suite des risques en matière de crédits ou d'ordre politique qui entourent inévitablement le commerce extérieur. La Société émet aux exportateurs de biens de consommation des polices qui s'appliquent à leur commerce d'exportation au cours des douze mois qui suivent. Elle émet en outre des polices spéciales qui couvrent des contrats individuels de vente relatifs à des biens de production. On peut aussi obtenir des polices à l'égard de contrats visant des services de construction, ou de génie ou de services techniques.

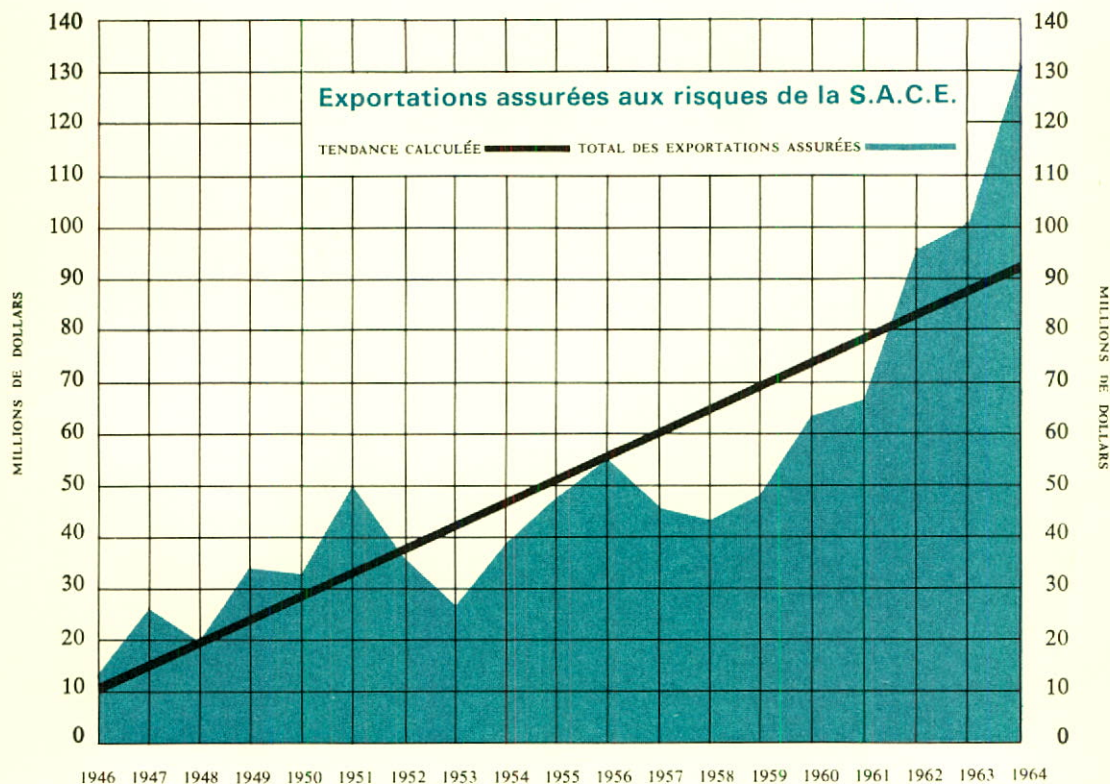


Les polices peuvent être émises soit au risque de la SACE soit au risque du gouvernement. L'article 14 de la Loi sur l'assurance des crédits à l'exportation autorise la Société à assurer, au seul risque de la Société, jusqu'à concurrence de \$200 millions, des contrats qui sont en cours à un moment quelconque; l'article 21 prévoit que le Gouverneur en conseil peut autoriser la Société à assurer, au risque du Fonds du revenu consolidé, jusqu'à concurrence de \$600 millions.

Au cours de l'année, la SACE a assuré des exportations évaluées à \$346 millions, plus du double du montant des ventes assurées en 1963. Depuis l'émission de la première police, en 1945, la SACE a assuré des ventes à l'exportation pour un montant de \$1.7 milliard, dont près d'un milliard était au seul risque de la SACE et le solde au risque du Fonds du revenu consolidé.

### Assurance en vertu de l'article 14

Les exportations assurées par la Société en vertu de l'article 14 durant l'année se sont élevées à \$131,218,664. Ce montant dépasse de 31% celui de 1963, et c'est là le chiffre d'affaires le plus élevé que la SACE ait assuré pour son propre compte en une seule année.



Au 31 décembre 1964, il y avait en cours 465 polices portant sur une grande variété de produits exportés à plus de 100 pays. La répartition de ces polices d'après le chiffre des exportations (selon l'estimation établie par les assurés dans leur demande) est la suivante:

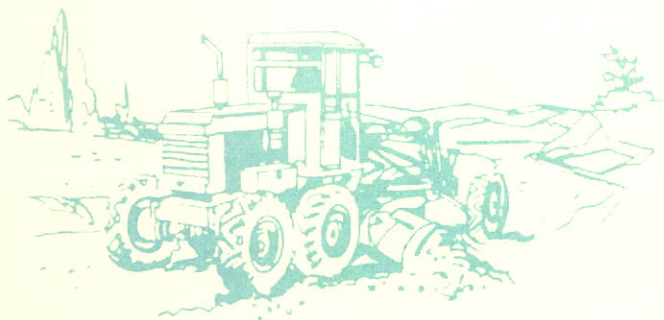
**Polices relatives à des biens de consommation**

	<i>Polices</i>	<i>Estimation des exportations</i>
\$ 25,000 ou moins . . .	81	\$ 1,367,000
\$ 25,001 à \$ 100,000 .	210	13,206,000
\$ 100,001 à \$ 250,000 .	52	9,610,000
\$ 250,001 à \$1,000,000 .	45	23,630,000
\$1,000,001 ou plus . . . .	27	92,400,000
	<u>415</u>	<u>\$140,213,000</u>

**Polices relatives à des biens de production**

	<i>Polices</i>	<i>Montant du contrat</i>
\$ 25,000 ou moins . . .	6	\$ 69,910
\$ 25,001 à \$ 100,000 .	10	496,613
\$ 100,001 à \$ 250,000 .	15	2,367,654
\$ 250,001 à \$1,000,000 .	10	5,479,510
\$1,000,001 ou plus . . . .	9	28,587,400
	<u>50</u>	<u>\$ 37,001,087</u>

L'ensemble de l'engagement maximum, en vertu de ces polices, était de \$96,348,388. De plus, il y avait un passif de \$12,880,000 en vertu des polices émises au cours des années précédentes qui peuvent donner lieu à des réclamations.



En 1964, les primes perçues sur les risques assurés pour le propre compte de la SACE se sont élevées à \$760,690 comparativement à \$673,392 pour 1963. Ainsi, quoique le chiffre d'affaires assurés par la SACE en 1964 ait augmenté de 31% les primes perçues ont augmenté seulement de 13% ce qui illustre la ligne de conduite constante de la Société qui ne manque jamais l'occasion de réduire le tarif de ces primes quand c'est possible.

Les réclamations payées au cours de 1964 se sont élevées à \$514,823 et les recouvrements à l'égard de ces réclamations et des réclamations payées au cours des années antérieures se sont élevées à \$655,292. Voici un résumé, d'après le genre de risque assuré, des réclamations présentées à la Société depuis sa formation en 1945 jusqu'au 31 décembre 1964:

<i>Nature de la réclamation</i>	<i>Réclamations payées</i>	<i>Recouvrements</i>	<i>Défalcations</i>	<i>Créances nettes en cours</i>
Insolvabilité	\$ 500,334	\$ 84,847	\$162,382	\$253,105
Défaut	1,179,129	532,433	392,497	254,199
Transfert de devises	9,565,403	9,116,031	89,969	359,403
Autres	105,133	11,088	93,324	721
<i>Bénéfice sur le change</i>		184,247	(184,247)	
	\$11,349,999	\$9,928,646	\$553,925	\$867,428

En ce qui concerne les réclamations de transfert de devises au montant de \$359,403, on a déposé en banque au pays de l'acheteur des devises au taux du change en vigueur à la date de chaque dépôt, mais le transfert des devises étrangères au Canada n'a pas eu lieu.

#### **Assurance en vertu de l'article 21**

On a annoncé au mois d'octobre que le montant d'assurabilité des contrats d'exportation conclus après le 1<sup>er</sup> novembre 1964 serait augmenté. Le pourcentage maximal de coassurance assumé par la SACE a été porté de 85 à 90%, ce qui réduit d'un tiers (c.-à-d. de 15 à 10%) le risque de perte des exportateurs. La période de délai pour la présentation des réclamations a été abrégée; les compensations pour pertes causées par défaut de paiement sont maintenant payées dans un délai de six mois au lieu de douze; les compensations pour pertes occasionnées par des causes politiques sont maintenant payées dans un délai de quatre mois au lieu de six. En règle générale, la plus longue période d'attente avant qu'une compensation pour pertes subies par un exportateur soit payable est maintenant de six mois. L'assurance a été étendue aux risques d'annulation ou de non-renouvellement d'un permis d'ex-

portation et aux risques de restrictions imposées à l'exportation de denrées qui n'étaient pas auparavant assujetties à des restrictions. De plus, on a adopté des dispositions qui pourvoient à une mesure de protection pour l'exportateur contre le refus de l'acheteur étranger d'accepter des marchandises.

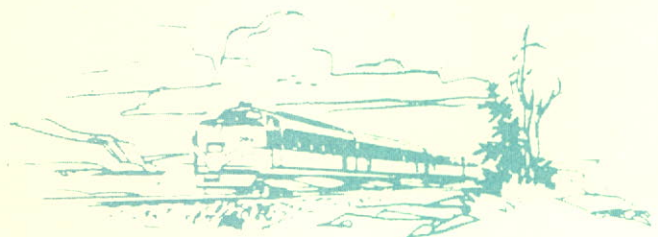
L'article 21 de la Loi sur l'assurance des crédits à l'exportation prévoit que, lorsque le Conseil d'administration est d'avis qu'un contrat d'assurance projeté imposerait à la SACE une responsabilité pour une période ou une somme dépassant celle que la Société assumerait normalement à l'égard d'un contrat, d'un exportateur, d'une denrée ou d'un pays, et lorsque, suivant l'opinion du ministre du Commerce, il est dans l'intérêt national que le contrat projeté soit conclu, le Gouverneur en conseil peut autoriser la SACE à conclure le contrat d'assurance.

En 1964, des exportations d'une valeur de \$214,880,155 ont été assurées en vertu de cet article et les primes provenant des 101 polices émises se sont élevées à \$1,762,056. Le quart de cette prime est affecté aux dépenses et aux frais généraux de la SACE et le solde est remis au Receveur général. Le 31 décembre 1964, la responsabilité de la SACE en vertu des polices en cours émises sous le régime de l'article 21 s'élevait à \$311,497,000. Il n'y a jamais eu de réclamations sous le régime de cet article.

L'excédent du revenu des primes (y compris la partie qui va à la SACE des primes, des droits et de l'intérêt provenant des contrats conclus en vertu des articles 21 et 21A de la Loi) sur les dépenses et les réclamations des détenteurs de polices s'établissait à \$829,484. L'intérêt sur les placements à \$635,668.

## Exploitation

En 1964 la SACE a fait un dépôt, en son propre nom, d'un montant de \$10 million dans un compte, qui ne produit pas d'intérêt, aux mains du Receveur général du Canada. Ce dépôt équivaut à la somme du capital-actions émis et libéré et l'excédent de capital versé par le Ministre des finances, et a été fait par suite d'une modification à la Loi sur l'assurance des crédits à l'exportation qui dispense la SACE de l'obligation de payer l'impôt sur le revenu.



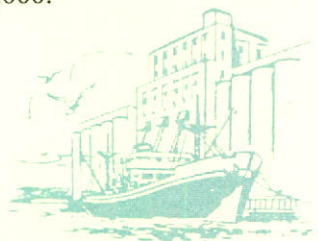
Le but de la SACE est de fournir de l'assurance au prix coûtant. Les primes sont prélevées à des taux qui, espère-t-on, couvriront à la longue simplement les frais d'exploitation de la SACE et les réclamations. Il est à noter, d'après la pièce B des états financiers, que l'excédent des recettes sur les dépenses et les réclamations, depuis la création de la SACE, s'élève à \$4,687,557. C'est une somme assez modique si l'on tient compte du volume des exportations assurées et des engagements pris par la Société sous le régime des polices en cours. Ce montant est déposé à la Réserve d'assurance de la SACE pour faire face aux réclamations futures.

## Financement à Long Terme des Exportations

Aux termes de l'article 21A de la Loi, la SACE peut, avec l'autorisation du Gouverneur en conseil, fournir un financement à long terme de ventes à l'extérieur de biens de production et de services connexes de techniques et de génie. L'importance de ces transactions et l'intérêt que le programme a suscité a décidé le Parlement l'année dernière à porter de 300 millions à 400 millions de dollars les fonds disponibles. Les montants requis pour le financement des contrats de ventes conclus aux termes de l'article 21A de la Loi proviennent du Fonds du revenu consolidé.

Le 31 décembre 1964, après quatre ans de mise en oeuvre de l'article 21A, on avait autorisé avec des importateurs de dix pays différents 26 contrats d'une valeur globale de \$215 millions. Les détails de ces contrats apparaissent à l'annexe publiée aux pages 22 à 25 du présent rapport. En plus des accords financiers qui ont été signés, des engagements ont été pris pour un total de \$87 millions, dont \$59 millions ont été promis à des consortiums. Donc, compte tenu des remboursements, \$296 millions des \$400 millions qui sont disponibles en vertu de l'article 21A ont été engagés.

Au cours de l'année on a signé neuf accords de financement représentant \$68 millions d'exportations canadiennes de biens de production et de services connexes à cinq pays différents. Les déboursés au cours de l'année se sont élevés à \$58,276,000 contre \$43,690,000 en 1963 et \$22,086,000 en 1962. Les remboursements au 31 décembre 1964 s'élevaient à \$6,154,000.



En 1964, le financement aux termes de l'article 21A a permis au Canada de pénétrer dans le marché international des centrales d'énergie nucléaire. Ainsi la SACE a signé un contrat de financement de \$37 millions pour garantir la vente d'une centrale nucléaire CANDU à l'Inde; c'est là l'entreprise de financement la plus considérable de son histoire. Une autre transaction importante a été le financement d'une vente d'équipement téléphonique aux Philippines pour un montant de \$13.5 millions. C'était là la première vente de ce genre à ce pays et cette transaction fait augurer des transactions plus considérables dans des domaines connexes entre le Canada et les Philippines.

En 1963 la SACE a collaboré avec la Banque de développement inter-américain pour financer un projet au Chili. Une collaboration plus étroite entre la SACE et la Banque de développement inter-américain a amené la décision de jeter les bases d'autres projets de financement conjoint.

Le Canada a réservé des allocations de fonds, disponibles sous l'article 21A, dans divers consortiums internationaux, comme partie de sa contribution financière au programme de développement économique des pays en cause. Les fonds qui sont ainsi affectés diffèrent du financement habituel à long terme des exportations aux termes de l'article 21A en ce que les fonds sont affectés aux pays en voie de développement avant que des projets concrets soient présentés pour étude à la SACE par les pays bénéficiaires.

Un nombre croissant d'exportateurs canadiens de matériel de production et de services de génie s'intéressent activement à la possibilité de faire naître des entreprises ou des transactions qui demandent un financement d'exportations à long terme. Plus de 1,000 sociétés canadiennes ont été invitées à fournir du matériel ou des services par suite de contrats signés aux termes de l'article 21A.

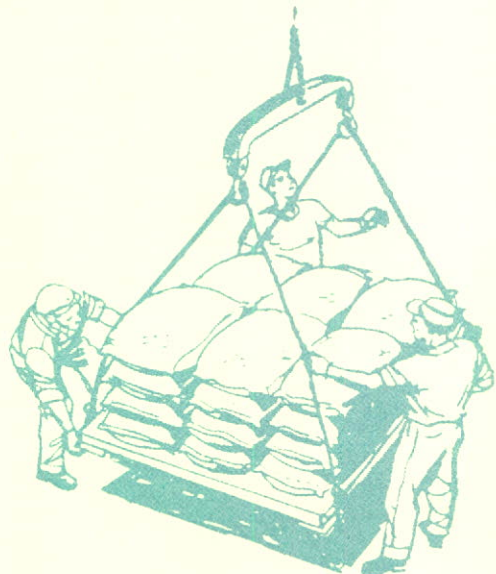
La SACE a vendu au cours de l'année à l'Export Finance Corporation of Canada, Ltd. (subsidaire entièrement contrôlée par les banques à charte canadiennes) un certain nombre de billets à ordre garantis, d'une valeur de \$23 millions, achetés en vertu de l'article 21A, tous à échéance dans un délai de cinq ans. Le montant des billets vendus à l'Export Finance Corporation of Canada, Ltd. par la SACE s'élevait à \$47 millions. La SACE continue d'être responsable de la gestion de ces billets et elle en garantit le paiement à l'Export Finance Corporation of Canada, Ltd.

M. James A. Roberts, qui était membre et administrateur de la Société à titre de sous-ministre du Commerce, a été nommé sous-secrétaire général de l'OTAN à compter du 1er septembre 1964. Le conseil d'administration a tenu à lui exprimer sa vive reconnaissance pour les services qu'il a rendus à la Société à titre de président du conseil d'administration pendant cinq ans.

Au cours de l'année 1964 on a modifié la Loi sur l'assurance des crédits à l'exportation pour l'adapter aux changements qui se sont produits dans le commerce international. Voici quelques-unes de ces modifications:

- 1) La SACE a été exemptée de l'impôt sur le revenu, ce qui l'aidera à maintenir le taux des primes aussi bas que possible.
- 2) On a autorisé la SACE à procéder à des opérations de ré-assurance avec des sociétés étrangères d'assurance des crédits à l'exportation.
- 3) La responsabilité maximale aux termes de l'article 21 de la Loi a été portée de 400 à 600 millions de dollars; et
- 4) Les fonds disponibles pour fins de financement aux termes de l'article 21A ont été portés de 300 à 400 millions de dollars.

La SACE adapte continuellement ses programmes et ses pratiques en vue de fournir aux exportateurs canadiens les services dont ils ont besoin dans le domaine du commerce international.





## Généralités

La SACE est membre de l'Union de Berne, association internationale d'assureurs de crédits à l'exportation. L'Union de Berne fournit un moyen sûr d'échanger des renseignements authentiques sur les modalités de crédits qui sont couramment accordés dans le commerce international. Lors de ses réunions, les vingt pays membres, qui représentent la grande majorité des nations commerçantes du monde, font une étude détaillée du résultat de leur activité. On y discute aussi les perspectives de l'économie générale de divers pays importateurs.

Le conseil consultatif, que est nommé par le Gouverneur en conseil en conformité de l'article 9 de la Loi sur l'assurance des crédits à l'exportation pour donner au Conseil d'administration des avis sur toutes les questions relatives à l'administration de la SACE, s'est réuni au mois de mai 1964. Au cours de l'année le mandat de M. R. A. Kipp, de Winnipeg, et E. V. Rippingille junior, de Scarborough, a pris fin. Le Conseil d'administration a exprimé ses sentiments de reconnaissance à l'égard de ces messieurs pour les services qu'ils ont rendu à la Société. Les personnes suivantes ont été nommées membres du conseil consultatif pour remplir les postes vacants: l'hon. J. V. Clyne, de Vancouver; M. Paul H. Leman, de Montréal; M. I. F. McRae, de Toronto; M. C. Ritchie, de Montréal; M. H. E. Sutherland, de Montréal et M. R. B. Taylor, de Hamilton.

La SACE a des succursales à Montréal et à Toronto et elle est représentée à Halifax, à Winnipeg, à Edmonton et à Vancouver par des fonctionnaires du ministère du Commerce. A la fin de l'année son personnel se composait de 63 personnes.

Le Conseil d'administration apprécie hautement la collaboration que lui ont accordée pendant l'année tous les membres du personnel et il les félicite de la manière dont ils se sont acquittés de leurs fonctions.

Veillez agréer, Monsieur le Ministre, l'expression de mes sentiments dévoués.

Le président du conseil,  
J. H. WARREN.



## L'Union de Berne

### Le conseil consultatif

### Le personnel

SOCIÉTÉ D'ASSURANCE DES CRÉDITS À L'EXPORTATION  
(Constituée en vertu de la Loi sur l'assurance des crédits à l'exportation)

**BILAN ARRÊTÉ AU 31 DÉCEMBRE 1964**

(y compris les chiffres correspondants pour l'année close le 31 décembre 1963)

PARTIE I ; COMPTE DE L'ASSURANCE DES CRÉDITS À L'EXPORTATION

**ACTIF**

	<b>1964</b>	<b>1963</b>
En caisse . . . . .	\$ 196,454	\$ 262,601
Bons du Trésor du Canada . . . . .	890,865	498,869
Primes et autres effets à recevoir . . . . .	106,967	69,147
Dû par le Compte de financement à long terme des exportations . . . . .	92,334	69,050
Intérêt couru sur placements . . . . .	96,496	193,935
Placements — obligations du Canada, au coût amorti (valeur nominale, \$9,650,000; valeur marchande, \$8,731,000) . . . . .	9,644,454	18,755,039
Dépôt entre les mains du Receveur général du Canada qui ne produit pas d'intérêt . . . . .	10,000,000	—
Mobilier et matériel de bureau au prix coûtant . . . . . \$73,774		67,375
A déduire: provision accumulée pour dépréciation . . . . . 42,802		37,924
	30,972	29,451
	\$21,058,542	\$19,878,092

**Notes**

1. Le passif de la Société, au chapitre des contrats d'assurance conclus pour son propre compte et en cours au 31 décembre 1964, s'élevait à \$109,228,000.
2. Le passif de la Société, au chapitre des contrats d'assurance conclus sous le régime de l'article 21 de la Loi sur l'assurance des crédits à l'exportation (lequel prévoit que les sommes nécessaires à l'acquittement des obligations

**PASSIF**

	<b>1964</b>	<b>1963</b>
Comptes à payer . . . . .	\$ 12,665	\$ 6,164
Impôt sur le revenu à payer . . . . .	—	382,359
Primes versées en dépôt par les assurés	106,408	164,323
Revenu différé:		
Primes de polices à l'égard de biens de production . . . . .	\$ 436,420	427,861
Quote-part de la Société des primes pour assurance en vertu de l'article 21 de la Loi. . . . .	766,842	621,015
Quote-part de la Société des droits de garantie en vertu de l'article 21A de la Loi . . . . .	16,774	22,089
	<hr/>	<hr/>
	1,220,036	1,070,965
Réserve d'assurance (pièces A et B) . . .	9,719,433	5,000,000
Capital:		
Capital-actions:		
Autorisé et souscrit—		
150,000 actions de \$100 chacune		
Emis et libéré—		
50,000 actions de \$100 chacune	5,000,000	5,000,000
Excédent de capital versé par le ministre des finances . . . . .	5,000,000	5,000,000
Excédent gagné . . . . .	—	3,254,281
	<hr/>	<hr/>
	10,000,000	13,254,281
	<hr/>	<hr/>
	<u>\$21,058,542</u>	<u>\$19,878,092</u>

de la Société aux termes de ces contrats, jusqu'à concurrence de \$600,000,000, sont payables à la Société à même le Fonds du revenu consolidé) et en cours au 31 décembre 1964, s'élevait à \$311,497,000.

3. Les comptes à recevoir différés découlant des réclamations payées en raison de difficultés de transfert de devises s'élevaient, au 31 décembre 1964, à \$359,000.
4. Les autres réclamations qui peuvent faire l'objet de recouvrements ultérieurs s'établissaient, au 31 décembre 1964, à \$508,000.

SOCIÉTÉ D'ASSURANCE DES CRÉDITS À L'EXPORTATION  
 (Constituée en vertu de la Loi sur l'assurance des crédits à l'exportation)

**BILAN ARRÊTÉ AU 31 DÉCEMBRE 1964**

(y compris les chiffres correspondants pour l'année close le 31 décembre 1963)

PARTIE II; COMPTE DE FINANCEMENT À LONG TERME D'EXPORTATIONS

<b>ACTIF</b>	<b>1964</b>	<b>1963</b>
Intérêt couru sur les billets à ordre à recevoir . . .	\$ 2,361,942	\$ 1,629,197
Billets à ordre à recevoir à l'égard de ventes d'exportation en vertu de l'article 21A de la Loi (y compris, en 1964, \$46,719,535 sous adminis- tration—en contre-partie) . . . . .	118,046,977	64,414,707
Gouvernement du Canada — Obligation en vertu de l'article 21A de la Loi pour exécution de garanties et achat d'effets garantis . . . . .	96,926,351	87,742,618
	<hr/> <hr/>	<hr/> <hr/>
	\$217,335,270	\$153,786,522

**Notes**

- L'article 21A de la Loi sur l'assurance des crédits à l'exportation prévoit que les sommes requises par le Société pour rendre effective une garantie donnée sous le régime de cet article, pour l'achat d'un effet ou d'un intérêt dans un effet ou pour faire un prêt moyennant le gage d'un effet garanti ou d'un effet payable à la Société, jusqu'à concurrence de \$400,000,000, doivent être payées à la Société à même le Fonds du revenu consolidé.
- Au 31 décembre 1964, la Société
  - s'était engagée à garantir, sur demande, avec une réduction correspondante du passif de la Société en vertu de l'article 21 de la Loi (voir Partie I, note 2), le paiement d'effets négociables en cours pour un montant de \$6,286,000;
  - était autorisée à garantir et à acheter les effets négociables que détient l'*Export Finance Corporation of Canada, Ltd.*, jusqu'à concurrence de \$10,811,000;

Certifié conforme:  
 B. R. King,  
*Le comptable*

Approuvé:  
 H. T. Aitken,  
*Le président*

## PASSIF

	1964	1963
Dû au Compte d'assurance des crédits à l'exportation . . . . .	\$ 92,334	\$ 69,050
Intérêt couru sur les billets à ordre à recevoir dus aux exportateurs . . . . .	15,832	27,922
Avoir de l' <i>Export Finance Corporation of Canada, Ltd.</i> dans billets à ordre à recevoir sous administration:		
Billets à ordre à recevoir . . . . .	\$46,719,535	26,708,030
Intérêt couru . . . . .	702,874	202,158
	<hr/>	<hr/>
Garanties d'effets négociables en cours . . . . .	47,422,409	26,910,188
Engagements d'achat des effets négociables à l'égard du financement d'accords en vigueur . . . . .	6,990,292	9,384,446
Gouvernement du Canada:		
Avances aux termes de l'article 21A de la Loi . . . . .	70,547,280	37,650,742
Intérêt couru sur les billets à ordre à recevoir — Quote-part du gouvernement . . . . .	2,331,064	1,386,002
	<hr/>	<hr/>
	72,878,344	39,036,744
	<hr/>	<hr/>
	\$217,335,270	\$153,786,522
	<hr/> <hr/>	<hr/> <hr/>

J'ai examiné le bilan ci-dessus comprenant le Compte de l'assurance des crédits à l'exportation (Partie I) et le Compte de financement à long terme des exportations (Partie II) et l'état d'exploitation afférent, et j'en ai fait rapport le 30 mars 1965 au ministre du Commerce.

A. M. HENDERSON,  
*L'auditeur général du Canada.*

# SOCIÉTÉ D'ASSURANCE DES CRÉDITS À L'EXPORTATION

## ÉTAT D'EXPLOITATION POUR L'ANNÉE CLOSE LE 31 DÉCEMBRE 1964

(y compris les chiffres correspondants pour l'année close le 31 décembre 1963)

	1964	1963
<b>REVENU</b>		
Assurance des crédits à l'exportation:		
Primes acquises à l'égard des risques souscrits pour le compte de la Société . . . . .	\$760,690	\$ 673,392
Quote-part revenant à la Société au titre des primes acquises en raison des contrats conclus en vertu de l'article 21 de la Loi . . . . .	<u>294,687</u>	<u>230,543</u>
	\$1,055,377	903,935
Financement à long terme des exportations:		
Quote-part revenant à la Société au titre de l'intérêt et des droits acquis en raison des accords conclus en vertu de l'article 21A de la Loi . . . . .	<u>231,741</u>	<u>99,097</u>
	<u>1,287,118</u>	<u>1,003,032</u>
<b>DÉPENSE</b>		
Appointements du personnel de direction . . . . .	54,750	48,000
Autres appointements . . . . .	354,842	308,254
Prestations aux employés . . . . .	28,156	25,036
Loyers . . . . .	39,477	36,118
Frais de voyage . . . . .	28,856	25,052
Papeterie, impressions et fournitures de bureau . . . . .	28,382	29,150
Frais de communications . . . . .	17,856	15,568
Rapports de solvabilité . . . . .	8,283	4,699
Dépréciation du mobilier et du matériel de bureau . . . . .	7,743	7,363
Réunions du conseil consultatif . . . . .	2,017	3,099
Améliorations aux immeubles loués à bail . . . . .	6,507	3,960
Autres . . . . .	<u>21,234</u>	<u>12,081</u>
	598,103	518,380
	<u>689,015</u>	<u>484,652</u>
<b>RÉCLAMATIONS DES ASSURÉS</b>		
Recouvrements . . . . .	655,292	597,351
Palements . . . . .	<u>514,823</u>	<u>194,948</u>
	140,469	402,403
<b>EXCÉDENT DU REVENU ET DES RÉCLAMATIONS DES ASSURÉS (NET) SUR LES DÉPENSES.</b> . . . . .		
	829,484	887,055
A ajouter: Intérêt des placements . . . . .	<u>635,668</u>	<u>773,831</u>
	1,465,152	1,660,886
A déduire: Provision en vue de l'impôt sur le revenu	—	796,311
<b>EXCÉDENT DU REVENU SUR LES DÉPENSES PORTÉ À LA RÉSERVE D'ASSURANCE (PIÈCE A)</b> . . . . .	<u>\$1,465,152</u>	<u>\$ 864,575</u>

# SOCIÉTÉ D'ASSURANCE DES CRÉDITS À L'EXPORTATION

## Pièce A

### ÉTAT DE LA RÉSERVE D'ASSURANCE POUR L'ANNÉE TERMINÉE LE 31 DÉCEMBRE 1964

Solde au 1er janvier 1964 . . . . .	\$ 5,000,000
A ajouter: Excédent gagné au 1er janvier 1964 . . . . .	3,254,281
Excédent des recettes sur les dépenses pour l'année . . . . .	1,465,152
	<hr/>
Solde au 31 décembre 1964 . . . . .	\$ 9,719,433
	<hr/> <hr/>

## Pièce B

### ÉTAT D'EXPLOITATION DEPUIS LA FONDATION DE LA SOCIÉTÉ LE 21 NOVEMBRE 1944, JUSQU'AU 31 DÉCEMBRE 1964

#### REVENU

Primes gagnées au titre des risques souscrits pour le compte de la Société . . . . .	\$ 8,229,672
Quote-part revenant à la Société au titre des primes et des droits acquis et de l'intérêt gagné en raison des contrats conclus en vertu des articles 21 et 21A de la Loi . . . . .	1,909,082

\$10,138,754  
4,029,844

#### DÉPENSES

6,108,910

#### RÉCLAMATIONS DES ASSURÉS

Paielements . . . . .	11,349,999
Recouvrements . . . . .	9,928,646

1,421,353

#### EXCÉDENT DU REVENU SUR LES DÉPENSES ET LES

RÉCLAMATIONS DES ASSURÉS . . . . .	4,687,557
A ajouter: Intérêt des placements . . . . .	7,893,105

12,580,662

A déduire: Impôt sur le revenu . . . . .

2,861,229

#### EXCÉDENT DU REVENU SUR LES DÉPENSES ET LES RÉCLAMATIONS DES ASSURÉS PORTÉ AU COMPTE DE L'EXCÉDENT ACCUMULÉ . . .

\$ 9,719,433

# Rapport de L'auditeur Général au Ministre du Commerce

L'honorable Mitchell Sharp,  
Ministre du Commerce,  
Ottawa.

Ottawa, le 30 mars 1965.

Monsieur le Ministre,

J'ai examiné les comptes et les états financiers de la Société d'assurance des crédits à l'exportation pour l'année close le 31 décembre 1964.

Selon une modification (1964, c. 18) à la Loi sur l'assurance des crédits à l'exportation, R.S., c. 105, la Société est dispensée de l'obligation de payer l'impôt sur le revenu. En rapport avec cette modification et selon un engagement donné au Parlement par le Ministre, la Société a, le 31 juillet 1964, d'après les provisions de l'article 81 de la Loi sur l'administration financière, versé un montant de \$10 millions à un compte spécial ne portant pas d'intérêt au nom de la Société dans le Fonds du revenu consolidé.

Depuis ses débuts en 1944 la Société a versé à une réserve intitulée réserve d'assurance le revenu net annuel de ses opérations, avec un total actuel de \$7,352,709. Les pertes annuelles d'opération et les ajustements antérieurs, au montant de \$2,352,709, ont été déduits de cette réserve, laissant une balance de \$5 millions au 31 décembre 1960. Le but de cette réserve était de protéger la Société au cas où les réclamations des assurés ne pouvaient être entièrement payées à même le revenu annuel. Depuis 1960, alors que la réserve d'assurance a atteint le chiffre de \$5 millions, le revenu net des opérations a été crédité d'un chiffre de \$3,254,281 à un compte d'excédent gagné au 31 décembre 1963.

Cette réserve d'assurance reçut une reconnaissance statutaire en vertu d'un amendement à la Loi sur l'assurance des crédits à l'exportation (1953-54 c. 15) qui y imposa une limite de \$5 millions. En 1964 un amendement subséquent (1964 c. 18) releva la Société de son obligation de maintenir une réserve distincte de cette nature.

Le Conseil d'administration a décidé de continuer la réserve d'assurance sous sa forme actuelle et par résolution en date du 16 mars 1965 autorisa l'incorporation du total du compte de l'excédent gagné, qui s'élevait à \$3,254,281 au 31 décembre 1963, ainsi que l'excédent du revenu sur les dépenses pour l'année 1964 au montant de \$1,465,151. Cette incorporation augmenta le total de la réserve d'assurance de \$5 millions au 31 décembre 1963 à \$9,719,433 au 31 décembre 1964. Le Conseil d'administration prit aussi la décision de montrer cette réserve au bilan de la Société au 31 décembre 1964, l'indiquant réserve d'obligation plutôt que de la reconnaître comme faisant partie de la part de la Société appartenant au Gouvernement du Canada comme le font le capital et l'excédent du capital versé par le Ministre des finances.

Cette réserve est, à mon avis, d'une nature générale et au 31 décembre 1964 faisait partie de la part des actionnaires de la Société et aurait dû être incluse au bilan soit avec le capital, ou, avec la part des actionnaires.

Tel que requis par l'article 87 de la Loi sur l'administration financière, je déclare qu'à mon avis, et sujet aux observations ci-dessus mentionnées:

- (a) la comptabilité de la Société a été bien tenue;
- (b) les états financiers de la Société
  - (i) ont été préparés selon les mêmes principes suivis pour l'année précédente et ces états sont conformes aux écritures.
  - (ii) pour ce qui est du bilan comprenant le Compte de l'assurance des crédits à l'exportation (Partie I) et le Compte de financement à long terme des exportations (Partie II), donnent un bon aperçu de la situation dans laquelle se trouvait la Société en fin d'année, et
  - (iii) pour ce qui est de l'exploitation, donnent une bonne idée de l'état des recettes et des dépenses (y compris celui des réclamations des assurés) pour l'année financière; et
- (c) les transactions de la Société portées à ma connaissance ont été effectuées dans le cadre de ses attributions conformément à la Loi sur l'administration financière et aux autres lois auxquelles elle est assujétie.

Veillez agréer, Monsieur le Ministre, l'assurance de mes sentiments dévoués.

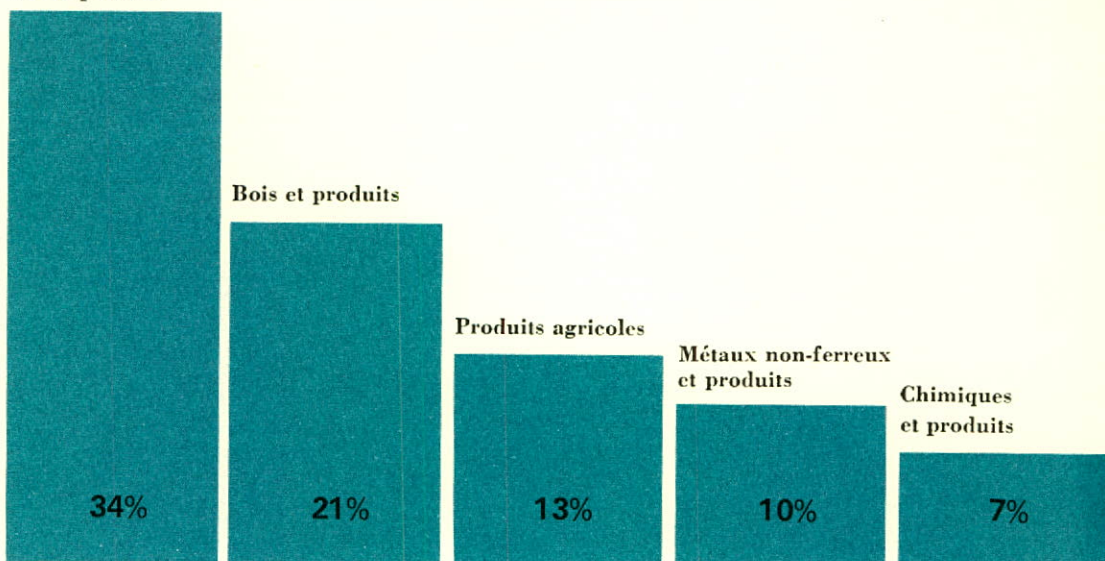
L'auditeur général du Canada,  
A. M. HENDERSON



# SOCIÉTÉ D'ASSURANCE DES CRÉDITS À L'EXPORTATION

## PRINCIPALES DENRÉES ASSURÉES EN 1964

Fer et produits



## ANALYSE DES DENRÉES ASSURÉES AU COURS DE 1964

<i>Denrée</i>	<i>Montant</i>	<i>Denrée</i>	<i>Montant</i>
Farine . . . . .	\$ 7,798,552	Pièces d'automobiles . . . . .	\$ 253,974
Malt . . . . .	2,393,610	Machines agricoles . . . . .	3,174,786
Pneus et produits de caoutchouc . . . . .	1,433,689	Arguilles . . . . .	2,320,092
Boissons alcooliques . . . . .	37,952	Acier . . . . .	23,720,495
Autres produits agricoles . . . . .	1,326,947	Autres produits du fer . . . . .	14,493,723
		Produits d'aluminium . . . . .	707,363
Poisson . . . . .	2,378,054	Cuivre et produits du cuivre . . . . .	7,567,661
Peaux grandes et petites . . . . .	1,019,377	Articles d'électricité . . . . .	7,889,443
Cuir et produits du cuir . . . . .	645,721	Compteurs . . . . .	459,351
Lait et produits laitiers . . . . .	246,533	Autres métaux non-ferreux . . . . .	322,837
Suif . . . . .	52,344	Produits de l'amiante . . . . .	155,816
Autres produits d'origine animale . . . . .	1,933,701	Produits réfractaires . . . . .	1,067,844
		Autres minéraux non-métalliques . . . . .	1,888,960
Fibres, textiles et produits . . . . .	6,896,848	Produits chimiques . . . . .	4,055,363
Filets pour la pêche . . . . .	651,866	Engrais chimiques . . . . .	817,817
		Produits pharmaceutiques . . . . .	1,596,439
Papier et produits du papiers . . . . .	81,190	Autres produits chimiques . . . . .	2,800,678
Bois non manufacturé . . . . .	81,257	Avions . . . . .	1,270,611
Pâte de bois . . . . .	15,204,655	Services . . . . .	477,321
Papier-journal . . . . .	10,952,999	Diverses . . . . .	1,906,975
Autre produits du bois . . . . .	1,135,820	TOTAL	\$131,218,664

SOCIÉTÉ D'ASSURANCE DES CRÉDITS À L'EXPORTATION  
**RÉPARTITION, PAR PAYS, DES POLICES  
EFFECTIVEMENT SOUSCRITES EN 1964**

	<i>Responsabilité de l'État aux termes de l'article 21</i>	<i>Responsabilité de la société</i>
<b>Pays du Commonwealth</b>		
Antilles britannique . . . . .	\$ . . . . .	\$ 3,955,634
Australie . . . . .		11,224,308
Bermudes . . . . .		437,668
Ceylan . . . . .		19,294
Chypre . . . . .		9,721
Gambie . . . . .		1,359
Ghana . . . . .		401,475
Gibraltar . . . . .		7,023
Grande Malaisie . . . . .		404,203
Guyane britannique . . . . .		987,136
Honduras britannique . . . . .		50,264
Hong-Kong . . . . .		317,951
Iles Fidji . . . . .		21,806
Inde . . . . .		298,714
Jamaïque . . . . .		3,593,121
Kénya . . . . .		37,974
Malawi . . . . .		46,434
Malte . . . . .		6,880
Mauritanie . . . . .		5,304
Nigérie . . . . .		83,942
Nouvelle-Zélande . . . . .		6,213,097
Océanie britannique . . . . .		956
Ouganda . . . . .		1,033,639
Pakistan . . . . .		16,544
Rhodésie . . . . .		285,246
Royaume-Uni . . . . .		17,157,222
Sierra Leone . . . . .		56,861
Tanzania . . . . .		5,436
Trinidad et Tobago . . . . .		1,915,640
Zambie . . . . .		2,581
<b>Total des Pays du Commonwealth</b>	<b>\$ —</b>	<b>\$48,597,433</b>
 <b>Pays Étrangers</b>		
Afrique portugaise . . . . .	\$ . . . . .	\$ 61,787
Algérie . . . . .		2,933
Antilles française . . . . .		8,624
Antilles néerlandaises . . . . .		235,424
Arabie . . . . .		28,455
Argentine . . . . .		3,559,602
Autriche . . . . .		580,975
Belgique . . . . .		1,792,041
Bolivie . . . . .		107,532
Bésil . . . . .		1,406,485
Bulgarie . . . . .	29,341,138	
Chili . . . . .		1,466,539
Colombie . . . . .		2,707,908
Congo (Léopoldville) . . . . .		4,913
Costa Rica . . . . .		844,229
Danemark . . . . .		605,071
Egypte . . . . .		3,910,635
Equateur . . . . .		564,809
Espagne . . . . .		790,314
États-Unis d'Amérique . . . . .	67,950,941	
Ethiopie . . . . .		31,728
Finlande . . . . .		450,188
France . . . . .		3,611,548

	<i>Responsabilité de l'État aux termes de l'article 21</i>	<i>Responsabilité de la société</i>	
Grèce . . . . .	\$ . . . . .	\$ 1,082,867	<b>Pays Étrangers suite</b>
Guatémala . . . . .		1,057,168	
Haïti . . . . .		55,431	
Honduras . . . . .		287,125	
Hongrie . . . . .	1,204,712		
Iles Vierges . . . . .		5,923	
Indonésie . . . . .		4,264	
Iran . . . . .		196,543	
Irak . . . . .		12,141	
Irlande . . . . .		405,551	
Islande . . . . .		77,169	
Israël . . . . .		288,628	
Italie . . . . .		2,635,265	
Japon . . . . .		210,886	
Jordanie . . . . .		33,019	
Koweït . . . . .		12,889	
Liban . . . . .		207,926	
Libéria . . . . .		1,359	
Maroc . . . . .		37,096	
Mexique . . . . .		2,848,980	
Nicaragua . . . . .		556,215	
Norvège . . . . .		1,331,939	
Océanie française . . . . .		4,644	
Panama . . . . .		976,908	
Paraguay . . . . .		439	
Pays-Bas . . . . .		1,992,138	
Pérou . . . . .		2,198,934	
Philippines . . . . .		180,504	
Pologne . . . . .	56,529,880	36,652	
Porto Rico . . . . .		1,832,889	
Portugal . . . . .		719,501	
République dominicaine . . . . .		1,164,206	
République fédérale de l'Allemagne occidentale . . . . .		8,455,691	
République malgache . . . . .		526	
Rwanda . . . . .		94,626	
Saint-Pierre et Miquelon . . . . .		116,731	
Salvador . . . . .		1,093,526	
Soudan . . . . .		39,635	
Suède . . . . .		2,141,939	
Suisse . . . . .		1,364,817	
Surinam . . . . .		177,425	
Syrie . . . . .		45,711	
Taiwan . . . . .		278,559	
Tchécoslovaquie . . . . .	59,853,484	357,147	
Thaïlande . . . . .		58,917	
Togo . . . . .		10,798	
Tunisie . . . . .		19,741	
Turquie . . . . .		35,981	
Union Sud-Africaine . . . . .		7,738,866	
U.R.S.S. . . . .		8,546,078	
Uruguay . . . . .		745,816	
Vénézuéla . . . . .		4,261,670	
<b>Total des pays étrangers . . . . .</b>	<b>\$214,880,155 . . . . .</b>	<b>\$ 82,621,231 . . . . .</b>	
<b>Tous pays . . . . .</b>	<b>\$214,880,155 . . . . .</b>	<b>\$131,218,664 . . . . .</b>	

**SOCIÉTÉ D'ASSURANCE DES CRÉDITS À L'EXPORTATION  
ÉTAT, AU 31 DÉCEMBRE 1964, DES ACCORDS DE FINANCEMENT  
CONCLUS EN VERTU DE L'ARTICLE 21A DE LA LOI SUR  
L'ASSURANCE DES CRÉDITS À L'EXPORTATION**

PAYS ET DÉBITEURS ( <i>garant</i> )	PRODUITS FINANCÉS	EXPORTATEUR
<b>Argentine</b>		
Empresa Ferrocarriles del Estado Argentino ( <i>Gouvernement de l'Argentine</i> )	Locomotives	Montreal Locomotive Works, Ltd.
La Provincia de la Pampa ( <i>Banco de la Provincia de Buenos Aires</i> )	Régaleuses de routes	The Dominion Road Machinery Co. Ltd.
Direccion Provincial de Vialidad de Santa Fe ( <i>Banco Provincial de Santa Fe</i> )	Régaleuses de routes	The Dominion Road Machinery Co. Ltd.
<b>Brésil</b>		
Companhia Siderurgica Nacional	Locomotives	Montreal Locomotive Works, Ltd.
Rede Ferroviaria Federal S.A. ( <i>Tesouro Nacional do Brasil</i> )	Locomotives	General Motors Diesel Ltd.
Companhia Vale do Rio Doce S.A. ( <i>Tesouro Nacional do Brasil</i> )	Locomotives	General Motors Diesel Ltd.
<b>Ceylan</b>		
Le Gouvernement de Ceylan	Centrale hydroélectrique	Canadian General Electric Co. Ltd. et Ingledow Kidd & Associates Ltd.
<b>Chili</b>		
Industrias Forestales S.A. ( <i>Corporacion de Fomento de la Produccion</i> )	Moulin de pâte et de papier	John Inglis Co. Ltd. et Sandwell and Co. Ltd.
Compania Manufacturera de Papeles y Cartones S.A.	Outillage de moulin à pâte	H. A. Simons (International) Ltd.
<b>Inde</b>		
Le Président de l'Inde	Centrale hydroélectrique	Montreal Engineering Co. Ltd.
Le Président de l'Inde	Outillage de moulin à lame et fonderie d'aluminium	Aluminum Co. of Canada Ltd.
Le Président de l'Inde	Locomotives	Montreal Locomotive Works, Ltd.
Le Président de l'Inde	Centrale d'énergie nucléaire	Montreal Engineering Co. Ltd. et Energie Atomique du Canada Ltée

ARRÊTÉ EN CONSEIL (contrat no) DATE DU CONTRAT	MONTANT AUTORISÉ (devises)* ET TAUX DE L'INTÉRÊT	SOMME VERSÉE (devise)**	SOMME REMBOURSÉE (devise)**	MODALITÉS DE REMBOURSEMENT
C.P. 1961-1543 (61-2) 6 nov., 1961	\$12,500,000 6 p. 100	\$12,325,005	\$948,077	13 v.s. à partir du 11 oct. 1964
C.P. 1962-753 (62-3) 11 avril, 1962	975,000 6 p. 100	944,857	236,214	16 v.s. à partir du 15 avril 1963
C.P. 1963-496 (63-5) 26 mars, 1963	1,859,000 6 p. 100	1,858,567	154,881	24 v.s. à partir du 15 janv. 1964
C.P. 1961-1732 (61-4) 20 déc., 1961	2,600,000 6 p. 100	2,557,800	—	15 v.s. à partir du 20 déc. 1964
C.P. 1962-338 (62-2) 3 avril, 1962	6,049,829 (É.-U.\$ 5,600,000) 6 p. 100	5,927,650 (É.-U.\$ 5,486,984)	—	14 v.s. à partir du 15 déc. 1965
C.P. 1963-495 (63-4) 27 mars, 1963	2,400,000 6 p. 100	440,629	—	10 v.s. à partir du 1er déc. 1966
C.P. 1963-571 (63-6) 26 avril, 1963	10,800,000 6 p. 100	839,789	—	25 v.s. à partir du 1er fév. 1966
C.P. 1961-1081 (61-1) 18 août, 1961	13,500,000 6 p. 100	14,198,038	567,922	25 v.s. à partir du 1er oct. 1964
C.P. 1962-1787 (63-3) 15 mars, 1963	700,000 6 p. 100			
C.P. 1963-843 (63-8) 30 août, 1963	5,700,000 6 p. 100	5,297,254	—	25 v.s. à partir du 23 juillet 1966
C.P. 1964-1541 (64-8) 15 oct., 1964	2,820,000 6 p. 100			
C.P. 1963-1760 (63-10) 4 déc., 1963	8,000,000 6 p. 100	1,782,643	—	31 v.s. à partir du 1er août 1968
C.P. 1963-1761 (63-11) 4 déc., 1963	1,000,000 6 p. 100	805,341	—	25 v.s. à partir du 31 mar 1966
C.P. 1964-282 (64-4) 11 juin, 1964	900,000 6 p. 100			
C.P. 1963-1762 (63-12) 4 déc., 1963	8,000,000 6 p. 100	7,646,596	—	25 v.s. à partir du 1er sept. 1966
C.P. 1963-1763 (64-1) 27 avril, 1964	37,000,000 6 p. 100	494,139	—	31 v.s. à partir du 1er fév. 1969

à suivre

**État, au 31 décembre 1964, des accords de financement conclus en vertu de l'article 21A de la loi sur l'assurance des crédits à l'exportation**

**à suivre**

<b>PAYS ET DÉBITEURS (garant)</b>	<b>PRODUITS FINANCÉS</b>	<b>EXPORTATEUR</b>
<b>Inde (à suivre)</b>		
Cominco Binani Zinc Limited ( <i>Industrial Finance Corporation of India</i> )	Outillage de fonderie de zinc	Consolidated Mining and Smelting Co. of Canada Ltd.
Le Président de l'Inde	Tunnel aérodynamique trisonique	Canadian Vickers Ltd.
Le Président de l'Inde	Fourneaux d'aciéries	Amco Furnace Contractors Ltd.
<b>Israël</b>		
L'État d'Israël	Outillage de télécommunications	Automatic Electric (Canada) Ltd.
<b>Libéria</b>		
Le Gouvernement de la République du Libéria	Réseau de télécommunications	RCA Victor Co. Ltd.
<b>Mexique</b>		
Ferrocarriles Nacionales de Mexico ( <i>Nacional Financiera S.A.</i> )	Rails	Dominion Steel and Coal Corp., Ltd.
Ferrocarriles Nacionales de Mexico ( <i>Nacional Financiera S.A.</i> )	Locomotives	Montreal Locomotive Works, Ltd.
Ferrocarriles Nacionales de Mexico ( <i>Nacional Financiera S.A.</i> )	Rails	Dominion Steel and Coal Corp., Ltd.
Fabricas de Papel Tuxtepec S.A. ( <i>Nacional Financiera S.A.</i> )	Outillage de moulin de pâte et de papier	Parsons & Whittemore (Contractors) Ltd. et Sandwell and Co. Ltd.
Ferrocarril del Pacifico, S.A. de C.V. ( <i>Nacional Financiera S.A.</i> )	Rails	Dominion Steel and Coal Corp., Ltd.
<b>Pakistan</b>		
East Pakistan Industrial Development Corporation ( <i>Gouvernement du Pakistan</i> )	Outillage de moulin à papier	Canadian General Electric Co. Ltd. et Sandwell Consultants Ltd.
East Pakistan Water and Power Development Authority ( <i>Gouvernement du Pakistan</i> )	Outillage de production et de transmission d'énergie électrique	Pelletier Engineering (International) Ltd.
<b>Philippines</b>		
Philippine Long Distance Telephone Company ( <i>National Investment and Development Corporation</i> )	Réseau de télécommunication	Automatic Electric (Canada) Ltd.

\*Devises américaines: somme déboursée — taux officiel à midi le jour de la transaction;  
sommes non déboursées — É.-U. \$1.00 = \$1.08108.

\*\*Conversion en devises américaines selon le taux officiel à midi le jour de la transaction.

ARRÊTÉ EN CONSEIL (contrat no) DATE DU CONTRAT	MONTANT AUTORISÉ (devises)* ET TAUX DE L'INTÉRÊT	SOMME VERSÉE (devise)**	SOMME REMBOURSÉE (devise)**	MODALITÉS DE REMBOURSEMENT
C.P. 1963-920 (64-3) 28 mai, 1964	\$ 1,600,000 6 p. 100	\$ 178,357	—	20 v.s. à partir du 1er mai 1969
C.P. 1964-836 (64-5) 2 juillet, 1964	4,200,000 6 p. 100	1,614,487	—	23 v.s. à partir du 1er juin 1968
C.P. 1964-1314 (64-9) 16 oct., 1964	2,061,000 6 p. 100	—	—	33 v.s. à partir du 1er nov. 1968
C.P. 1963-1370 (63-9) 4 oct., 1963	2,300,000 6 p. 100	2,205,110	—	21 v.s. à partir du 15 sept. 1965
C.P. 1962-123 (62-1) 1 fév., 1962	1,620,862 (É.-U.\$ 1,500,000) 6 p. 100	1,154,430 (É.-U.\$ 1,068,550)	—	27 v.s. à partir du 1er fév. 1965
C.P. 1961-1794 (61-3) 27 nov., 1961	13,370,973 (É.-U.\$12,500,000) 6 p. 100	12,810,259 (É.-U.\$11,981,339)	4,247,307 (É.-U.\$4,017,852)	28 v.s. à partir du 1er sept. 1962
C.P. 1962-1723 (63-1) 23 janv., 1963	16,306,389 (É.-U.\$15,100,000) 6 p. 100	16,222,065 (É.-U.\$15,022,000)	—	18 v.s. à partir du 30 avril 1965
C.P. 1963-125 (63-2) 30 janv., 1963	26,958,604 (É.-U.\$25,000,000) 6 p. 100	24,535,612 (É.-U.\$22,758,732)	—	13 v.s. à partir du 1er fév. 1965
C.P. 1964-581 (64-2) 12 mai, 1964	2,970,513 (É.-U.\$ 2,750,000) 6 p. 100	2,357,834 (É.-U.\$ 2,183,272)	—	17 v.s. à partir du 1er mai 1966
C.P. 1964-1275 (64-6) 31 août, 1964	3,006,612 (É.-U.\$ 2,790,000) 6 p. 100	1,245,966 (É.-U.\$ 1,161,402)	—	12 v.s. à partir du 1er janv. 1965
C.P. 1962-1175 (62-4) 23 nov., 1962	6,351,000 6 p.100	5,948,000	—	25 v.s. à partir du 1er sept. 1965
C.P. 1963-873 (63-7) 12 juin, 1963	6,000,000 6 p. 100	661,321	—	32 v.s. à partir du 1er fév. 1967
C.P. 1964-984 (64-7) 22 sept., 1964	13,500,000 6 p. 100	—	—	21 v.s. à partir du 15 juillet, 1966
	<u>\$215,049,782</u>	<u>\$124,051,749</u>	<u>\$6,154,401</u>	

# SOCIÉTÉ D'ASSURANCE DES CRÉDITS À L'EXPORTATION

## Conseil d'Administration

J. H. WARREN, PRÉSIDENT DU CONSEIL, *Sous-Ministre du Commerce*

R. B. BRYCE, *Sous-Ministre des Finances*

*Substitut: C. L. READ*

L. C. AUDETTE, C.R., *Président de la Commission du Tarif*

D. HARVEY, *Sous-Ministre Adjoint du Commerce*

A. F. W. PLUMPTRE, C.B.E., *Sous-Ministre Adjoint des Finances*

A. E. RITCHIE, *Sous-Secrétaire d'État Adjoint aux Affaires Extérieures*

H. T. AITKEN, *Président*

## Conseil Consultatif

HON. J. V. CLYNE . . . . .	Vancouver	I. F. McRAE . . . . .	Toronto
G. L. HARROLD . . . . .	Calgary	P. A. OUMET . . . . .	Montréal
A. T. LAMBERT . . . . .	Toronto	C. RITCHIE . . . . .	Montréal
PAUL H. LEMAN . . . . .	Montréal	FLETCHER S. SMITH . . . . .	Halifax
F. C. MANNIX . . . . .	Calgary	H. S. SUTHERLAND . . . . .	Montréal
A. F. MAYNE . . . . .	Montréal	R. B. TAYLOR . . . . .	Hamilton
F. HOMER ZWICKER . . . . .	Lunenburg		

## Membres du Bureau

H. T. AITKEN  
*Président*

A. W. THOMAS  
*Vice Président*

T. CHASE-CASGRAIN  
*Secrétaire*