

sintra

Annual
Report
1982

Directors

Robert Charial
Chairman of the Board
Sintra Ltd.

Daniel Gasquet
President
Barrett Paving Materials Inc.

Guy L. Hudon
Director

Yves Labrosse
Vice-President
and Managing Director
Sintra Ltd.

Yves Le Grand
President and Managing Director
Société Raveau Cartier

Gérard Lesseré
President, Sintra Ltd.

Paul Nappert
Vice-President Marketing
Sintra Ltd.

J. P. W. Ostiguy, O.C.
Honorary Chairman
Richardson Green Shields
of Canada Limited

Jean Rajotte
Vice-President
Administration and Finance
Sintra Ltd.

Richard J. Riendeau, O.C.
Partner, McMaster Meighen

Me Hubert Sénécal
Partner, McMaster Meighen

Me Raymond Setlakwe
President and Managing Director
A. Setlakwe Ltd.

Officers

Gérard Lesseré
President

Yves Labrosse
Vice-President
and Managing Director

Paul Nappert
Vice-President Marketing

Jean Rajotte
Vice-President
Administration and Finance
Secretary and Treasurer

Divisional Management

QUÉBEC RÉGIONS
Jean-Denis Audet

INTERNATIONAL DIVISION
Guy Bouchard, eng.

MACHINERY
Célestin Paradis

**TRANSMISSION LINES:
TRANSELEC INC.**
Claude Gauthier

**CORPORATE BUSINESS
DEVELOPMENT**
Émeric G. Léonard, eng.

BATRA CONSTRUCTION LTD.
Alan L. Bodie, eng.

PIPELINE AND MECHANIC

**GOODING & MATT CONSTRUCTION
LTD.**
Jim Ballentine

Head Office:

4984 Place de la Savane, suite 210,
Montréal, Qué. H4P 2M9

Transfer agent and trustee:
General Trust of Canada

Banker:

Canadian Imperial Bank of Commerce

Stock listing:

Montréal Stock Exchange

Legal Counsel:

McMaster Meighen
630 Dorchester Blvd., West
Montréal, Qué.

Auditors:

Coopers & Lybrand
630 Dorchester Blvd., West
Montréal, Qué.

Audit Committee:

Yves Labrosse
Richard J. Riendeau, O.C.
Me Raymond Setlakwe

The Annual General Meeting will be
held at the Head Office,
4984 Place de la Savane
Montréal, Qué. H4P 2M9
on June 17th, 1983 at 3:30 P.M.



Société d'énergie de la Baie James
100, boulevard de la Baie James, Montréal (Québec) H2L 4A6, Tél. (514) 494-1111

CAMP DRESSER & MCKEE INC.
P. O. Box 9626
Fort Lauderdale, Florida 33310
305 778-1731

IG
GAZ INTER-CITÉ QUÉBEC INC.
Place d'Arboret, Deux
1175, rue de Lavigne,
Sainte-Foy, Québec
G1V 4P1
Tél. (418) 658-5111
Télex 051-31635

CDM
environmental engineers, scientists,
planners, & management consultants

February 19, 1982

WATER AND SEWERAGE CORPORATION
MINISTRY OF WORKS & UTILITIES BUILDING
TEL. NASSAU (20) 24830, AREA CODE 808
POX N-3805, NASSAU, BAHAMAS

Date = 25th May, 1982

Cree Housing Corporation
192 Sable Road - 1st Flr. Québec - PQ - H4T 1A4 - Tel. 878-8536

Gaz Métropolitain

1777, du Havre
Montréal, Québec
C.P. 6111, Succursale
Montréal, Québec
H3A 2G4
(514) 598-3444
Télex: 05-82955

Northwest Territories Public Works

HYDRO

NEWFOUNDLAND AND LABRADOR HYDRO
Head Office: St. John's, Newfoundland A1A 2X8 • Telephone: (709) 737-0400 • Telex 076-4302

SITE DE LA
Excavation hydroélec
Forage, en 8 m

To Whom
Sintra Inc
Corporation
Main' cont
Mr. Normand
The contract
together
to the
700,00
ch

Agence canadienne de
développement international
Hull (Québec)
Canada
K1A 0G4

Canadian International
Development Agency
Hull, Québec
Canada
K1A 0G4

December 31, 1982

Sintra Inc.
4984 Place de la Savanne
Montréal, Québec
H4P 2H9

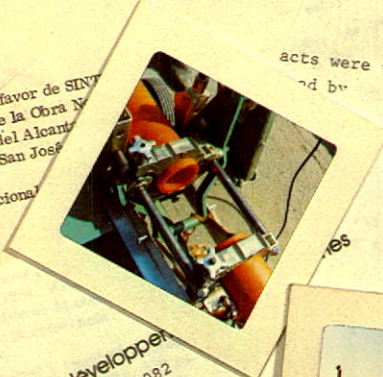
Attention: Mr. G.
Re: Contra!

Dear M.

INSTITUTO COSTARRICENSE DE ACUEDUCTOS Y ALCANTARILLADOS
SAN JOSE COSTA RICA
Apartado 5180

A QUIEN INTERESE

Ref: Carta de Recomendación en favor de SINTRA INC., por la construcción de la Obra N° perteneciente a la II Etapa del Alcantarillado Sanitario Metropolitano de San José, ca. Licitación Pública Internacional



TO WHOM IT MAY CONCERN
Imon Hydro-Electric Dev
Canada
North Salmon Dam, Sp
Diversion Channels
West Salmon Dam, Po
Tailrace, Downstrea
Improvement

hat Sintra Inc., a Ger
s located in Montreal
ndertaken in Joint Ve
St. John's, Newfound
s associated with th



Dans le cadre de
SINTRA INC., dont
à Montréal, ter
e gaz naturel à Jol

Ces travaux
mentation de gaz nat
que de 80 branchem
La traverse de

Ce con
satisfaisante
SINTRA INC. pour la
De
truction de deux
approximative de

El Instituto Costarricense de Acueductos y Alcantarillados presena SINTRA, INC. cuya sede central está localizada en Montreal, Provincia de Quebec de las obras de alcantarillado sa

Société de développement
Le 12 novembre 1982



El proyecto final ejecutado se localiza en la construcción de 39791 metros de tubería de inspección, el cruce de tuberías, puentes, y la restauración del pavimento. El trabajo se inició en agosto de 1979 y finalizó en octubre de 1981. El valor total del contrato fue de \$ 48.1 millones de dólares.

SINTRA, INC. ejecutó este contrato a consecuencia de Acueductos y Alcantarillados y por lo tanto recomendamos a la firma SINTRA, INC. para la ejecución de tales trabajos.

Atentamente,
Ing. Alvaro Cordero Arias
Director de Obras Urbanas

A QUI DE DROIT,

La présente
dans le co
construc
hydrogé
Baie
Sur
le

de 29 000 000,00 \$
arrivés de déboisement,
le roc, 1 560 000
11 000 mètres cubes
bes de pierre
10 ponceaux
r de 50 à

Q
Hydro-Québec

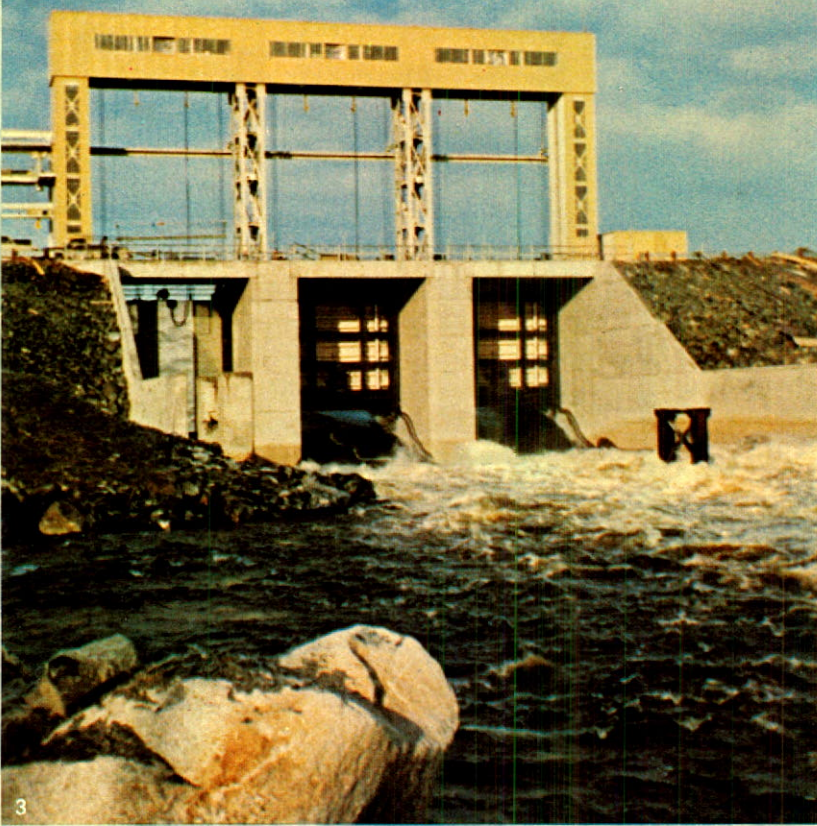
A QUI DE DROIT:

Le 15 novembre

Gouvernement du Québec
Ministère
des Transports

A QUI DE DROIT

société S
Joliette,
Place de
des tra
compte
soulig
no 65

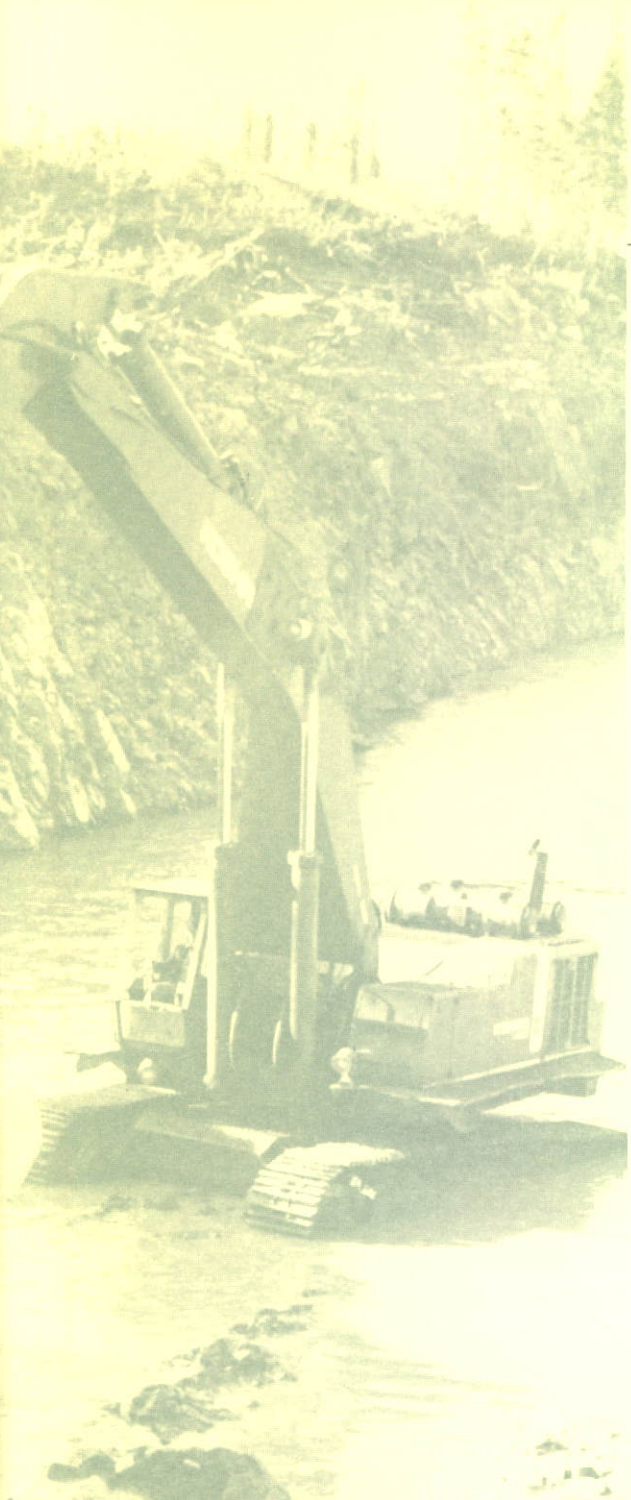


UPPER SALMON DEVELOPMENT

- 1. General view of the project
- 2. Diversion channel N° 2
- 3. Spillway

SAINT-PIERRE

- 4. Paving



Report of the directors to the shareholders

Your company's 20th year of operations which ended on December 31st, 1982 resulted in a very important loss. This substantial loss is in complete contrast with the generally positive results generated over the preceding nineteen years. The disastrous results of the Newfoundland project, considered prior to any claim recovery, in themselves account for the major portion of the loss. Taking into account the fortuitous character of this affair, the future potential of your company has been assured through the increase of its invested capital to the level required for its proper functioning.

The SINTRA-VIKING Joint Venture sustained very heavy operating losses on the "UPPER SALMON DEVELOPMENT" hydro-electric complex in Newfoundland; in addition, SINTRA was obliged to invest additional sums in this venture after the default of its 50% partner, VIKING CONSTRUCTION LTD., a Newfoundland contractor. On the other hand, in other sectors of activity, the stringent measures already undertaken during the winter of 1981-1982 allowed the company to successfully face the problems brought about by the world economic crisis. This crisis was particularly felt in Canada where a drop of more than 5% in GNP gave rise to an extremely difficult situation for the construction and public works industry in general.

In order to allow you to better evaluate the SINTRA GROUP's general performance, it was decided, in concert with the auditors, to present the consolidated financial statements of the GROUP in such manner as to isolate and separately identify the figures relating to the SINTRA-VIKING Joint Venture.

A climate of fierce competition and a disastrous level of interest rates saw sales and contract revenue drop by 12% in comparison with 1981. Notwithstanding this, with the exception of the Newfoundland project, the SINTRA GROUP was able to achieve some measure of recovery. This improvement would have been clearly more pronounced had it not been for an important increase in bad debts. The latter phenomenon was a direct consequence of the financial difficulties imposed by the recession on our usual customers, particularly in Western Canada.

A \$6,000,050 increase in capital through the subscription of additional preferred shares in December 1982 combined with other measures taken during the year allowed the GROUP to re-establish its financial base.

As a result, SINTRA should be able to enter the post-recession period now heralded by the general easing of interest rates in good position thanks to a substantial reduction in its finance charges.





GUATEMALA

1. Access road

KENYA

2. 3. 4. Transmission lines



Review of 1982 operations

The QUEBEC REGIONS DIVISION again sustained an important drop in sales and contract revenue through the year. The paring down of budgets and the general crisis in the construction industry were the immediate causes of this downturn which was particularly notable in sales of aggregates, concrete and asphalt. It remains however that the GROUP's installation in key geographic areas as well as a reduction in its fixed costs allowed this Division, the oldest in the company, to successfully resist the recession which bore down on the entire industry.

The MAJOR PROJECTS DIVISION successfully completed the permanent access galleries and the tailrace tunnel at Manic V.

In NEWFOUNDLAND, the construction of the dams as well as the dikes, the diversion channel and the tailrace were successfully completed within the contract delays to the satisfaction of the owner, NEWFOUNDLAND & LABRADOR HYDRO. Difficulties of every order including climatic conditions, quantity overruns and numerous changes imposed by the project manager gave rise to heavy losses which, in accordance with the usual practice of the company, have been entirely absorbed in the accounts for the current fiscal period. An important claim is in the process of being presented but no amount has been included respecting this claim in the year's results. However, the project owner, NEWFOUNDLAND & LABRADOR HYDRO, has indicated its intention of negotiating a settlement which will take into account the unforeseeable circumstances encountered during the construction of the project.

In overcoming the difficulties of these two major jobs and broadening its experience in the process, the SINTRA GROUP should be in a position to successfully participate in increasingly varied and complex projects.

The INTERNATIONAL DIVISION pursued its activities in several countries:

- in BARBADOS, the domestic sewer network in Bridgetown was put into service to the satisfaction of the government;
- in HAITI, we further built up our presence in this country with which SINTRA is already familiar by starting construction of a new section of the drainage works for the capital of Port-au-Prince;
- in GUATEMALA, the activities of our subsidiaries were successfully maintained with the completion of a project for the re-inforcement of the runway at the San Jose airport and the construction of access roads and drilling platforms in the northern part of the country;
- in ST-PIERRE, we participated in the construction of the deep water port by doing the fill and rock work.

The Division was affected by the international crisis particularly towards year-end when new orders proved inadequate and the cost of pursuing new business quite high.





CANADA'S ARCTIC

1. Pumping-Station

QUEBEC

2. Profiling

ALBERTA

3. Pipeline lowering-in

QUEBEC

4. Natural gas distribution system





Outlook

The year 1983 should be a year of transition for the SINTRA GROUP.

The Newfoundland project having been completed, SINTRA can now look forward to exclusively positive results linked to the outcome of the substantial claim in the process of presentation.

This year of transition will be devoted to the consolidation of SINTRA in its profitable operations and the re-organization of its structures. Efforts will be concentrated on:

- CONSOLIDATION of the company with a volume of sales and contract revenue targeted at approximately \$130,000,000 in keeping with the present economy.

This policy of falling back on positions of strength, particularly in Western Canada, shall be pursued in the expectation that demand will continue to remain depressed as oil prices remain low; similarly, SINTRA's implantations outside Canada shall be re-examined wherever economic prospects and financial stability appear inadequate.

The policy shall, as circumstances warrant, imply the disposal of assets which have become too costly to carry in the present economy or which do not fit future needs.

- RE-ORGANIZATION through continuing search for an improved operational structure capable of dealing with a more and more disparate market. The objectives and resources of certain divisions shall be re-defined and more modern management tools put in place. Participation in turnkey projects in association with companies offering complementary services so as to better respond to the needs of international clients shall remain one of the priority objectives of the SINTRA GROUP; its capacity to diversify still represents a major advantage.

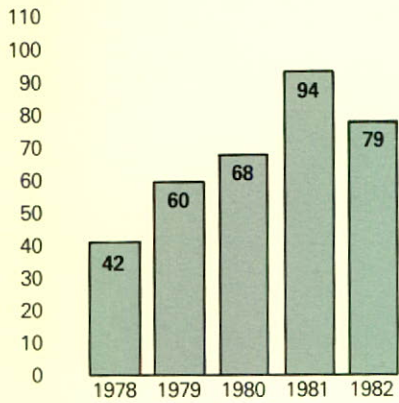
In looking ahead towards these changes, a key factor will again be the continuing support of SINTRA's personnel. Their experience, motivation and courage should allow the GROUP to successfully meet the challenges of the future.

The PIPELINE AND MECHANICAL DIVISION substantially maintained its level of activity notwithstanding increasingly severe competition. In ALBERTA, GOODING & MATT CONSTRUCTION LTD. enjoyed a satisfactory year due to the diversity of its operations in the construction and maintenance of petroleum installations as well as the laying of pipelines. In QUEBEC, the development of natural gas distribution systems allowed SINTRA to further diversify its activities.

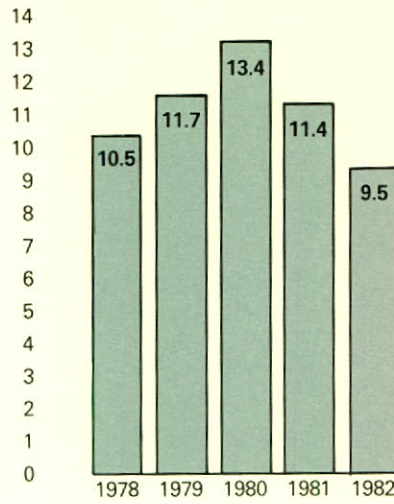
In WESTERN CANADA, BATRA CONSTRUCTION LTD. sustained a severe slowdown in its operations which phenomenon was clearly linked to the major recession experienced in ALBERTA. Notwithstanding the care exercised in bidding jobs on a selective basis and in continually seeking to cut operating expenses, the year again ended with a deficit. The low return on operations and the heavy financing charges associated with significant capital investments did not allow BATRA to achieve the hoped for recovery.

For TRANSELEC INC., the year 1982 was satisfactory. In QUEBEC, we actively participated in the construction of the 735 kV transmission lines originating from James Bay, an area of activity where the GROUP again added to its experiences. In KENYA, the erection of 600 kilometers of 132 kV and 220 kV transmission lines for EAST AFRICAN POWER AND LIGHTING continued throughout the year at a distance of more than 8,000 kilometers from our bases, this in accordance with established schedules and despite difficult climatic conditions.

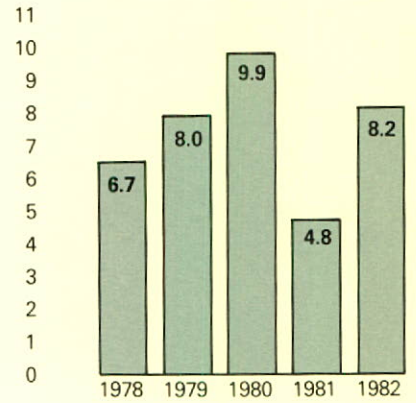
TOTAL ASSETS
(millions of dollars)



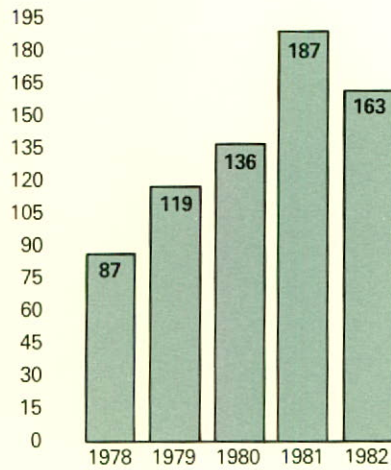
SHAREHOLDERS' EQUITY
(millions of dollars)



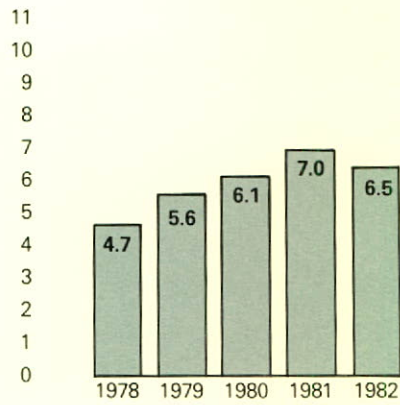
WORKING CAPITAL
(millions of dollars)



GROSS REVENUE
(millions of dollars)

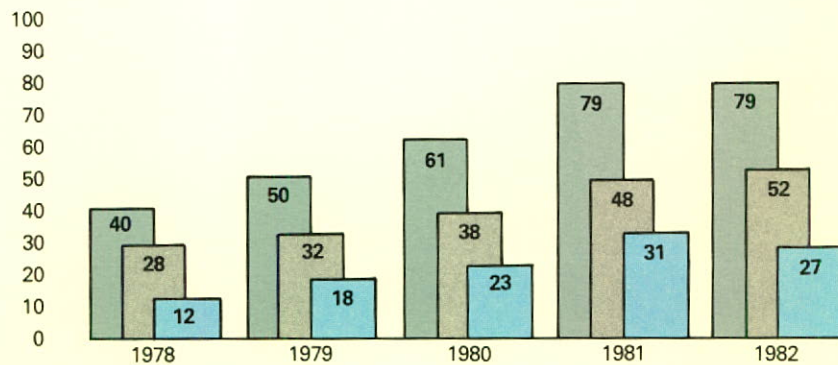


DEPRECIATION
(millions of dollars)



FIXED ASSETS
(millions of dollars)

- Fixed assets, at cost
- Accumulated depreciation
- Fixed assets, net



FINANCIAL REVIEW

	1982	1981	*Pro-forma 1980	1980	1979	1978
Sales and contract revenue	163,214,854	187,193,788	159,152,369	135,597,047	118,772,347	87,409,035
Depreciation	6,460,399	6,990,370	6,785,379	6,117,078	5,568,181	4,717,030
Net earnings (net loss)	(7,918,974)	(1,986,405)	2,177,896	2,131,477	1,692,229	1,329,595
Cash flow	(1,184,769)	4,382,794	9,336,995	8,500,930	7,419,805	6,359,237
Working capital	8,171,071	4,759,904	10,613,927	9,875,531	8,024,192	6,683,726
Investments in fixed assets	1,482,437	9,953,048	12,968,600	11,758,817	11,541,048	5,670,073

* Giving retroactive effect to the merger on January 2, 1981 between a consolidated subsidiary and a significantly influenced company.

SALES BREAKDOWN

	1982	%	1981	%
Sewer and water lines and civil works	51,971,000	32	77,784,000	42
Asphalt and related works	47,113,000	29	54,115,000	29
Power transmission lines	42,524,000	26	30,460,000	16
Pipeline and mechanical works	10,048,000	6	9,910,000	5
Quarries and crushing operations	6,630,000	4	8,485,000	5
Ready-mix concrete operations	1,941,000	1	4,215,000	2
Other operations	2,988,000	2	2,225,000	1

sintra LTD.**CONSOLIDATED STATEMENT OF EARNINGS**

for the year ended December 31, 1982

	1982			1981		
	Sintra Ltd. and its subsidiaries \$	Sintra-Viking (joint venture) (note 7) \$	Total \$	Sintra Ltd. and its subsidiaries \$	Sintra-Viking (joint venture) (note 7) \$	Total \$
Sales and contract revenue	154,527,812	8,687,042	163,214,854	175,788,499	11,405,289	187,193,788
Costs and expenses (Income)						
Cost of sales and contract costs	131,098,713	18,353,396	149,452,109	152,148,842	12,694,859	164,843,701
Depreciation of fixed assets	5,786,419	197,500	5,983,919	6,088,350	305,000	6,393,350
Selling, general and administrative expenses	13,104,329		13,104,329	13,165,770		13,165,770
Other income	(1,013,002)	(43,956)	(1,056,958)	(856,790)		(856,790)
Interest (including interest on long-term debt of \$3,732,900; \$4,208,376 in 1981)	7,048,597	381,791	7,430,388	7,344,177	161,536	7,505,713
Share in earnings of a significantly influenced company	105,024		105,024	(98,419)		(98,419)
	156,130,080	18,888,731	175,018,811	177,791,930	13,161,395	190,953,325
	(1,602,268)	(10,201,689)	(11,803,957)	(2,003,431)	(1,756,106)	(3,759,537)
Recovery of (provision for) income taxes (note 6)						
Current			898,830			(8,236)
Deferred			3,620,001			1,692,634
			4,518,831			1,684,398
Loss before minority interest			7,285,126			2,075,139
Minority interest			157,368			(685,754)
Net loss for the year, based on depreciation of the original cost of fixed assets of subsidiaries			7,442,494			1,389,385
Depreciation of excess of purchase price of the shares of subsidiaries over their book value at the date of acquisition, mainly allocated to fixed assets of these subsidiaries			476,480			597,020
Net loss for the year			7,918,974			1,986,405
Net loss per share			29.66			7.44

sintra LTD.**CONSOLIDATED STATEMENT OF DEFICIT**

for the year ended December 31, 1982

	1982 \$	1981 \$
Retained earnings - Beginning of year	4,262,207	6,248,612
Net loss for the year	7,918,974	1,986,405
Retained earnings (deficit) - End of year	(3,656,767)	4,262,207

CONSOLIDATED STATEMENT OF CHANGES IN FINANCIAL POSITION

for the year ended December 31, 1982

	1982 \$	1981 \$
Source of working capital		
Net loss for the year	(7,918,974)	(1,986,405)
Items not affecting working capital -		
Depreciation of fixed assets	6,460,399	6,990,370
Amortization of other assets	116,438	64,583
Deferred income taxes	(4,412,001)	1,115,766
Deferred income tax debit	792,000	(2,808,400)
Minority interest	157,368	(685,754)
Shares in earnings of a significantly influenced company	105,024	(98,419)
Gain on disposal of fixed assets	(858,995)	(258,574)
	2,360,233	4,319,572
Provided from (used in) operations	(5,558,741)	2,333,167
Proceeds from disposal of fixed assets	2,380,725	867,443
Increase in long-term debt	10,068,000	9,467,229
Working capital of a company amalgamated with a subsidiary		738,396
Working capital of a company acquired by a subsidiary		828,809
Decrease in advances and loans	126,464	61,292
Decrease in current portion of long-term debt	873,467	
Issue of capital stock	6,000,050	
	13,889,965	14,296,336
Use of working capital		
Investments		8,750
Acquisition of minority interest	803,780	30,588
Cost of shares of a company acquired by a subsidiary		600,000
Increase in other assets		249,574
Additions to fixed assets	3,004,167	10,561,917
Decrease in long-term debt	6,632,874	7,123,264
Increase in current portion of long-term debt		687,870
Dividends to minority shareholders	37,977	150,000
	10,478,798	19,411,963
Increase (Decrease) in working capital	3,411,167	(5,115,627)
Working capital - Beginning of year	4,759,904	9,875,531
Working capital - End of year	8,171,071	4,759,904

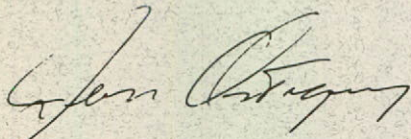
sintra LTD.

CONSOLIDATED BALANCE SHEET

as at December 31, 1982

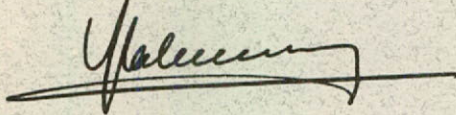
ASSETS	1982 \$	1981 \$
Current assets		
Accounts receivable and unbilled contracts (note 2)	25,649,142	30,458,139
Holdbacks receivable	9,878,995	11,191,282
Inventories	11,354,378	14,666,621
Other current assets	1,327,973	1,598,159
	48,210,488	57,914,201
Fixed assets (note 3)	26,800,298	31,208,230
Investments		
At equity		105,024
At cost	129,535	129,535
Advances and loans	675,970	802,434
	805,505	1,036,993
Other assets	207,614	324,052
Deferred income taxes	2,016,400	2,808,400
Goodwill	481,230	481,230
	78,521,535	93,773,106

SIGNED ON BEHALF OF THE BOARD,



Director

Jean Ostigue



Director

Yves Labrosse

LIABILITIES	1982 \$	1981 \$
Current liabilities		
Bank advances (note 2)	12,313,076	17,445,086
Accounts payable and accrued liabilities	20,118,033	22,034,760
Income taxes	439,923	1,510,309
Advances from customers on contracts	449,360	4,571,650
Current portion of long-term debt	6,719,025	7,592,492
	40,039,417	53,154,297
Long-term debt (note 4)	21,865,340	17,556,747
Deferred income taxes	6,534,500	10,946,501
Minority interest, including an amount of \$384,670 attributable to preferred shares (\$618,500 in 1981)	583,695	698,054
SHAREHOLDERS' EQUITY		
Capital stock		
Authorized -		
An unlimited number of \$4 non-cumulative preferred shares, redeemable at \$100 per share, without par value		
An unlimited number of common shares without par value		
Issued and fully paid (note 5) -		
135,908 preferred shares (50,193 in 1981)	11,019,350	5,019,300
267,000 common shares	2,136,000	2,136,000
	13,155,350	7,155,300
Retained earnings (deficit)	(3,656,767)	4,262,207
	9,498,583	11,417,507
	78,521,535	93,773,106

AUDITORS' REPORT TO THE SHAREHOLDERS

We have examined the consolidated balance sheet of Sintra Ltd. as at December 31, 1982 and the consolidated statements of earnings, deficit and changes in financial position for the year then ended. Our examination was made in accordance with generally accepted auditing standards, and accordingly included such tests and other procedures as we considered necessary in the circumstances.

As referred to in note 1 to the consolidated financial statements, deferred income taxes amounting to \$4,695,800 have been disclosed on the consolidated balance sheet as a non-current liability. As recommended by the Canadian Institute of Chartered Accountants, these deferred income taxes should have been disclosed as a current liability.

In our opinion, except for the above mentioned matter, these consolidated financial statements present fairly the financial position of the company as at December 31, 1982 and the results of its operations and the changes in its financial position for the year then ended in accordance with generally accepted accounting principles applied on a basis consistent with that of the preceding year.

Coopers & Lybrand

COOPERS & LYBRAND
Chartered Accountants
Montréal, March 4, 1983.

SINTRA LTD.
NOTES TO CONSOLIDATED FINANCIAL STATEMENTS
for the year ended December 31, 1982

1. ACCOUNTING POLICIES

Basis of consolidation

The consolidated financial statements include the accounts of the corporation and its subsidiaries, using the purchase method and the corporation's proportionate share of the assets, liabilities, revenue and expenses of a joint venture.

Inventories

Inventories are valued at the lower of cost and net realizable value. Cost is determined by using the average cost or the first-in, first-out method.

Fixed assets

Fixed assets are carried at cost less related accumulated depreciation.

The corporation calculates depreciation of machinery and equipment and rolling stock on a technical basis which takes into consideration a coefficient of wear and obsolescence. Depletion of quarries is calculated on the basis of the volume extracted during the period. Depreciation of the other fixed assets is provided on a diminishing balance at rates varying between 5% and 20%.

Income taxes

The corporation accounts for income taxes using the tax allocation method. Under this method, timing differences between accounting income and taxable income give rise to deferred income taxes. In accordance with the Income Tax Acts, deferred income taxes will not be paid before December 31, 1983. Consequently, the corporation's policy is to include as a non-current liability deferred income taxes in the amount of \$4,695,800 (\$7,111,400 in 1981) resulting from timing differences of a current nature.

Revenue

The corporation accounts for its contract revenue on a percentage of completion basis. The corporation does not account for the future value of supplementary claims on contracts. As at December 31, 1982, the corporation had presented and was in the process of preparing significant claims.

Foreign currency translation

Current assets and liabilities in foreign currency have been translated into Canadian dollars using the exchange rates prevailing at the balance sheet date. Other assets and liabilities in foreign currency have been translated using the historical exchange rates. Operating accounts have been translated at the average exchange rates for the year. Translation gains and losses are included in the statement of earnings.

Goodwill

Goodwill, representing the excess of cost of shares of subsidiaries over book value results principally from acquisitions which arose before March 1974. The practice adopted by the corporation is to account for such excess as an asset not requiring amortization. Should a reduction in value occur or should the anticipated value not be obtained in the future, such excess will be appropriately amortized or written off.

2. BANK ADVANCES

Bank advances are secured by a specific assignment of accounts receivable and unbilled contracts.

3. FIXED ASSETS

Fixed assets include the following:

	1982		1981	
	Cost \$	Accumulated depreciation \$	Net \$	Net \$
Land and quarries	6,080,837	1,798,722	4,282,115	4,727,233
Buildings	2,267,406	812,870	1,454,536	1,593,475
Furniture and fixtures	1,637,006	990,902	646,104	405,417
Machinery and equipment	57,185,573	40,168,111	17,017,462	20,052,592
Rolling stock	11,834,216	8,434,135	3,400,081	4,429,513
	<u>79,005,038</u>	<u>52,204,740</u>	<u>26,800,298</u>	<u>31,208,230</u>

4. LONG-TERM DEBT

Long-term debt includes the following:

	1982 \$	1981 \$
Loans bearing interest at prime bank rate plus 1/8 of 1% to 1%, secured by commercial pledges on certain equipment and by mortgages on certain land and buildings, expiring up to 1987	18,104,424	18,584,926

14 3/4% loan secured by a commercial pledge on certain equipment, repayable in three equal annual instalments beginning in 1984	6,000,000	
12 1/2% first mortgage bonds on certain immovables, expiring in 1984	117,300	178,200
8% loan secured by a quarry, expiring in 1989	1,050,000	1,200,000
Unsecured loan bearing interest at the lesser of the prime rate of two banks plus 1/2 of 1%, expiring in 1984	400,000	600,000
Unsecured 12% loan maturing up to 1984	843,908	1,687,815
Sundry loans	2,068,733	2,898,298
	<u>28,584,365</u>	<u>25,149,239</u>
Less: Current portion	6,719,025	7,592,492
	<u>21,865,340</u>	<u>17,556,747</u>

The aggregate amount of payments required in each of the following years to meet retirement provisions of these loans is:

Year ending December 31, 1983	\$6,719,025
1984	8,920,299
1985	6,588,843
1986	4,763,956
1987	1,256,059
1988 and 1989	336,183

5. CAPITAL STOCK

During the year, the corporation issued 85,715 preferred shares at \$70 per share for a total cash consideration of \$6,000,050.

6. INCOME TAXES

(a) The total recovery of income taxes disclosed on the consolidated statement of earnings for the current year differs by \$887,381 from the amount that would have been provided by applying an income tax rate of 45.8% to the loss before income taxes. This difference results from the tax consequences of certain items such as the inventory allowance, capital gains and foreign earnings which are taxable at reduced rates, from the reduction arising from manufacturing and processing profits and from the unrecorded future income tax benefit regarding the losses amounting to \$2,015,000 incurred by a subsidiary during the year.

(b) The subsidiary referred to in the preceding paragraph has accumulated losses for income tax purposes totaling \$3,898,000 which can be carried forward and applied against taxable income of future years, to the extent that taxable income is earned before the end of the following years:

1986	1,883,000
1987	2,015,000
	<u>\$3,898,000</u>

No future income tax benefit regarding these losses has been recorded in the financial statements.

7. JOINT VENTURE

(a) The agreement governing the activities of the joint venture, Sintra-Viking, was signed in 1980 for the execution of two contracts. Under the agreement, Sintra Inc., a subsidiary and Viking Construction Limited share equally in the operating results.

(b) The subsidiary's share in the results of operations of the joint venture has been calculated using rates provided in the agreement and includes a provision regarding additional capital contributions of \$4,221,252 made by the subsidiary during the year on behalf of the other venturer. The subsidiary's share is shown separately in the consolidated statement of earnings. The subsidiary's share in the balance sheet of the joint venture as at December 31, 1982 is summarized as follows:

	1982		1981	
	Total \$	Sintra Inc. \$	Total \$	Sintra Inc. \$
Working capital deficiency	(1,722,685)	(861,342)	(2,164,736)	(1,082,368)
Fixed assets	269,291	134,645	702,459	351,229
Deficit of the venturers	<u>(1,453,394)</u>	<u>(726,697)</u>	<u>(1,462,277)</u>	<u>(731,139)</u>

8. GEOGRAPHIC AND INDUSTRY SEGMENTS

The corporation operates a construction firm and has no significant foreign geographic segment. Export sales and contract revenue represent approximately 10% of total sales and contract revenue of the corporation.

C

sintra

Rapport
annuel
1982

HOWARD ROSS LIBRARY
OF MANAGEMENT
JUL 5 1983
MCGILL UNIVERSITY

Administrateurs

Robert Charial
Président du Conseil de Sintra Ltée

Daniel Gasquet
Président
Barrett Paving Materials Inc.

Guy L. Hudon
Administrateur

Yves Labrosse
Vice-président et directeur général
de Sintra Ltée

Yves Le Grand
Président et directeur général
de la Société Raveau Cartier

Gérard Lesseré
Président de Sintra Ltée

Paul Nappert
Vice-président marketing
de Sintra Ltée

J. P. W. Ostiguy, O.C.
Président d'Honneur
de Richardson Greenshields
du Canada Limitée

Jean Rajotte
Vice-président
administration et finances
de Sintra Ltée

Richard J. Riendeau, c.r.
Associé de McMaster Meighen

Me Hubert Sénécal
Associé de McMaster Meighen

Me Raymond Setlakwe
Président et directeur général
de A. Setlakwe Ltée

Dirigeants

Gérard Lesseré
Président

Yves Labrosse
Vice-président et directeur général

Paul Nappert
Vice-président marketing

Jean Rajotte
Vice-président
administration et finances
et secrétaire-trésorier

Directeurs divisionnaires

RÉGIONS DU QUÉBEC
Jean-Denis Aude:

DIVISION INTERNATIONALE
Guy Bouchard, ing.

GESTION MATÉRIEL
Célestin Paradis

LIGNES DE TRANSMISSION:
TRANSELEC INC.
Claude Gauthier

PLANIFICATION ET EXPANSION
Émeric G. Léonard, ing.

BATRA CONSTRUCTION LTD.
Alan L. Bodie, ing.

PIPE-LINE ET MÉCANIQUE

GOODING & MATT CONSTRUCTION
LTD.
Jim Ballentine

Siège social:
4984, Place de la Savane, suite 210,
Montréal, Qué. H4P 2M9

**Agent de transfert et
fiduciaire:**
Trust Général du Canada

Banquier:
Banque de Commerce
Canadienne Impériale

Action cotés:
Bourse de Montréal

Conseillers juridiques:
McMaster Meighen
630 ouest, boulevard Dorchester
Montréal, Qué.

Vérificateurs:
Coopers & Lybrand
630 ouest, boulevard Dorchester
Montréal, Qué.

Comité de vérification:
Yves Labrosse
Richard J. Riendeau, c.r.
Me Raymond Setlakwe

L'assemblée générale annuelle sera tenue
le 17 juin 1983 à 15 h 30
au siège social
4984, Place de la Savane
Montréal, Qué.
H4P 2M9

CDM
environmental engineers, scientists,
planners, & management consultants
February 19, 1982

WATER AND SEWERAGE CORPORATION
MINISTRY OF WORKS & UTILITIES BUILDING
TEL. NASSAU (221) 24830. AREA CODE 689
N.Y.S. N-3809, NASSAU, BAHAMAS

Date = 25th May, 1982

Cree Housing Corporation
128, Salomon Road - 1st Flr. - Québec, QP 1S1 - Tel: 678-825-9402

1717, du Havre
Montréal, Québec
C.P. 6111, 5000
Montréal, Québec
H3A 2B4
Télé: 051-82-24



Northwest Territories Public Works

Gaz Métropolitain

HYDRO

NEWFOUNDLAND AND LABRADOR HYDRO
Head Office: St. John's, Newfoundland A1A 2Z8 • Telephone: (709) 731-1400 • Telex: 076-4503

To Whom
Sintra Inc.
Corporation
Main contract
Mr. Normand
The contract
to the
100.00
ch

Agence canadienne de
développement international
Hull (Québec)
Canada
K1A 0G4
Canadian International
Development Agency
Hull, Québec
Canada
K1A 0G4

December 31, 1982

Sintra Inc.
4904 Place de la Savanne
Montréal, Québec
H4P 2M9

Attention: Mr. G.
Re: Centra
Dear M.

INSTITUTO COSTARRICENSE DE ACUEDUCTOS Y ALCANTARILLADOS
SAN JOSE COSTA RICA
Acordeón 5120

A QUIEN INTERESE

Ref: Carta de Recomendación en favor de SINTRA INC., por la construcción de la Obra N° perteneciente a la II Etapa del Alcantarillado Sanitario Metropolitano de San José, ca. Licitación Pública Internacional

El Instituto Costarricense de Acueductos y Alcantarillados, cuya sede central está localizada en Montreal, Provincia de Quebec, de las obras de alcantarillado

El proyecto final ejecutado se localiza en la zona de inspección, el cruce de tuberías, puentes, y la restauración del pavimento.

El trabajo se inició en agosto de 1975 y finalizó en octubre de 1981.

El valor total del contrato fue de \$ 48.000.000.

SINTRA, INC. ejecutó este contrato a los costos. Recomendamos a la firma SINTRA, INC. para la ejecución de tales trabajos.

Atentamente,
Ing. Alvaro Guerrero Arias
Director de Obras Urbanas

Société de développement
Le 12 novembre 1982

A QUI DE DROIT,

La présente construction hydroélectrique de la Baie James



à la section rivière

de 29 000 000,00 \$
arrivés de déboisement,
le roc, 1 560 000
000 mètres cubes
de pierres
de 20 ponceaux
de 50 à



Hydro-Québec

A QUI DE DROIT:

le 15 novembre

TO WHOM IT MAY CONCERN

Mon Hydro-Electric Development Canada
North Salmon Dam, Spillway
Diversion Channels, Powerhouse
West Salmon Dam, Powerhouse
Railrace, Downstream
Improvement

That Sintra Inc., a General Contractor located in Montreal, Quebec, has undertaken in Joint Venture with St. John's, Newfoundland, a project associated with the

acts were undertaken by

420/00801



Dans le cadre de la construction de la centrale de gaz à Montréal, la SINTRA INC., dont la participation de gaz naturel à la traversée de la rivière

Ce contrat de construction de gaz naturel de 80 branches de gaz naturel à la traversée de la rivière

La construction de gaz naturel de 80 branches de gaz naturel à la traversée de la rivière

Gouvernement du Québec
Ministère des Transports

A QUI DE DROIT

société Joliette Place des Trésors comptable soulève no 6

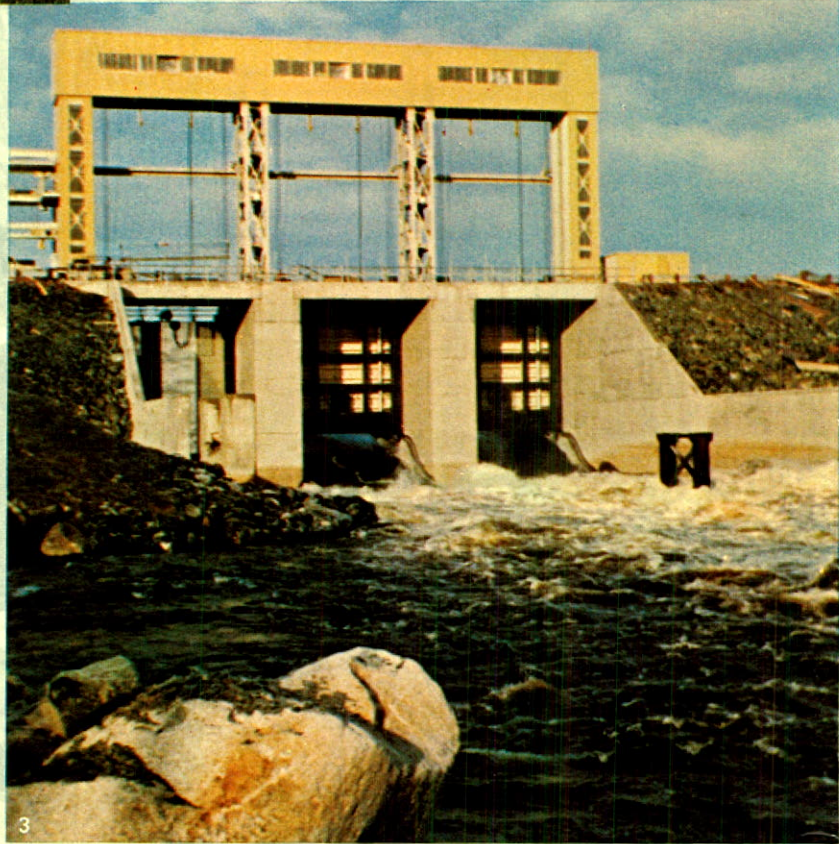


"UPPER SALMON DEVELOPMENT"

- 1. Vue d'ensemble du projet
- 2. Canal de dérivation N° 2
- 3. Évacuateur de crues

SAINT-PIERRE

- 4. Pavage



Rapport des administrateurs aux actionnaires

Le 20^{ème} exercice financier de votre société, terminé le 31 décembre 1982, a enregistré une perte très importante contrastant fortement avec la moyenne des résultats des 19 exercices précédents. Le projet de Terre-Neuve, avant toute réclamation, a causé à lui seul l'essentiel de la perte. Etant donné le caractère accidentel de cette affaire, le potentiel de votre société a été rétabli par une reconstitution de la structure financière à un niveau nécessaire à son bon fonctionnement.

La société en participation SINTRA-VIKING a eu à subir des pertes d'exploitation très lourdes sur le chantier du complexe hydro-électrique «UPPER SALMON DEVELOPMENT» à Terre-Neuve; de plus, SINTRA a dû pourvoir à des mises de fonds supplémentaires après la défaillance de son associé à 50%, l'entreprise locale VIKING CONSTRUCTION LTD.

Par contre, dans les autres activités, les mesures sévères déjà prises au cours de l'hiver 1981-1982 ont permis de faire face à la crise économique mondiale, particulièrement ressentie au Canada où une chute du P.N.B. de plus de 5% a entraîné un contexte extrêmement difficile dans l'industrie de la construction et des travaux publics.

Afin de vous permettre de mieux évaluer les résultats généraux, il a été convenu, avec les vérificateurs, de vous présenter l'état consolidé des résultats du GROUPE SINTRA en isolant la participation SINTRA-VIKING.

Un climat de concurrence féroce et un niveau de taux d'intérêt aberrant ont entraîné une baisse du chiffre d'affaires de 12% par rapport à 1981. Malgré cela, le GROUPE SINTRA, en dehors du chantier de Terre-Neuve, a pu amorcer un redressement. Celui-ci aurait été nettement plus marqué sans une augmentation importante des mauvaises créances, conséquence directe des difficultés rencontrées par nos clients habituels, particulièrement dans l'ouest du Canada.

Une augmentation du capital de 6 000 050 \$ sous forme d'actions privilégiées souscrites en décembre 1982, et l'ensemble des mesures prises en cours d'année, ont permis de rétablir la structure financière.

Ainsi SINTRA devrait pouvoir aborder l'après-récession, envisagée avec la détente sur les taux d'intérêt, en bonne position grâce à des charges financières substantiellement allégées.





GUATEMALA

1. Route de pénétration

KENYA

2. 3. 4. Lignes de transport d'énergie



Revue des activités de l'année 1982

La DIVISION DES RÉGIONS DU QUÉBEC a connu à nouveau une forte baisse des ventes tout au long de l'année. La diminution des budgets et la crise dans la construction en sont les causes, ressenties principalement dans les ventes d'agréments, de béton bitumineux et d'asphalte. Cependant, nos solides implantations géographiques ainsi qu'une réduction des dépenses fixes ont permis à cette division, la plus ancienne du groupe, de résister à la vague de récession qu'a dû supporter l'ensemble de la profession.

La DIVISION GRANDS PROJETS a terminé avec succès les excavations en tunnel de la galerie de fuite et des galeries d'accès à Manic V.

À TERRE-NEUVE, la construction des barrages, des digues, du canal de dérivation et du canal de fuite a été menée à bonne fin, dans les délais, à la satisfaction du Maître de l'ouvrage, «NEWFOUNDLAND AND LABRADOR HYDRO». Des difficultés de tous ordres, telles que les conditions climatiques, les dépassements de quantités, les nombreux changements imposés par le directeur des travaux, ont entraîné de lourdes pertes qui ont été entièrement prises en compte au titre du présent exercice selon les pratiques habituelles de la société. Une réclamation importante est en voie de présentation, mais aucun montant n'a été inclus dans les résultats de l'année. Le Maître de l'ouvrage «NEWFOUNDLAND AND LABRADOR HYDRO» a d'ailleurs manifesté sa volonté de négocier un règlement tenant compte des circonstances imprévisibles rencontrées lors de la construction des ouvrages.

En surmontant les difficultés de ces deux importantes opérations, le GROUPE SINTRA, fort de son expérience acquise, pourra s'intéresser avec succès à des projets de plus en plus variés et complexes.

La DIVISION INTERNATIONALE a poursuivi ses opérations dans divers pays:

- à la BARBADE, le réseau d'égouts domestiques de Bridgetown a été mis en service à la satisfaction du Gouvernement;
- en HAÏTI, nous avons intensifié notre présence dans ce pays bien connu de SINTRA, par le démarrage d'une nouvelle tranche du drainage de la capitale Port-au-Prince;
- au GUATEMALA, l'activité de nos filiales a été soutenue, avec la réalisation du renforcement de la piste de l'aéroport de San José et la construction de routes de pénétration et de plates-formes de forage dans le nord du pays;
- à ST-PIERRE, nous avons participé à la construction du port en eau profonde, en réalisant les remblais et les enrochements.

La division s'est ressentie de la crise internationale, particulièrement en fin d'année, où le renouvellement du carnet de commandes s'est avéré insuffisant et le coût de recherches d'affaires élevé.





1

ARCTIQUE CANADIEN

1. Station de pompage

QUÉBEC

2. Planage

ALBERTA

3. Pose de pipe-line

QUÉBEC

4. Réseau de distribution de gaz naturel



2



3





La DIVISION PIPE-LINE ET MÉCANIQUE a sensiblement maintenu son activité, malgré une concurrence de plus en plus sévère. L'année 1982 a été satisfaisante chez GOODING & MATT CONSTRUCTION LTD. en ALBERTA grâce à la variété de ses opérations dans la construction et la maintenance d'installations pétrolières, et la pose de pipe-lines. Au QUÉBEC, le développement des réseaux de gaz naturel a permis à SINTRA d'intensifier sa diversification.

Dans l'OUEST CANADIEN, BATRA CONSTRUCTION LTD. a subi un recul sévère de son activité, lié à la récession très importante qu'a connue l'ALBERTA. Malgré la prudence dans la sélection des affaires et la recherche d'économies sur les frais d'exploitation, l'exercice a encore été très déficitaire: la faible rentabilité des opérations, le poids des investissements et des frais financiers n'ont pas permis d'obtenir le redressement souhaité.

Pour TRANSELEC INC., l'année 1982 a été satisfaisante. Au QUÉBEC, nous avons participé activement à la construction du réseau de lignes de transport d'énergie 735 kV en provenance de la Baie-James, domaine où l'expérience de l'entreprise s'est encore accrue. Au KENYA, la réalisation de 600 kilomètres de lignes 132 et 220 kV pour le compte d'«EAST AFRICAN POWER AND LIGHTING» s'est poursuivie tout au long de l'année à plus de 8 000 kilomètres de nos bases, selon les échéanciers prévus, en dépit des conditions climatiques difficiles.

Perspectives

L'année 1983 se présente comme une année de transition pour le GROUPE SINTRA.

Le chantier de Terre-Neuve étant maintenant terminé, SINTRA n'en attend que des retombées positives liées aux suites qui seront données à l'importante réclamation en cours de présentation.

Cette année de transition sera consacrée à la stabilisation de SINTRA autour de ses activités rentables et à la réorganisation de ses structures:

- STABILISATION de la société avec des volumes d'affaires en harmonie avec l'économie actuelle, à un niveau d'environ 130 000 000 \$.

La politique de repli sur ses positions fortes, en particulier dans l'ouest canadien, sera poursuivie en fonction d'un marché d'autant plus restreint que les prix du pétrole resteront bas; de même, à l'extérieur du Canada, les implantations de SINTRA seront réétudiées là où les perspectives économiques et la stabilité financière paraissent insuffisantes.

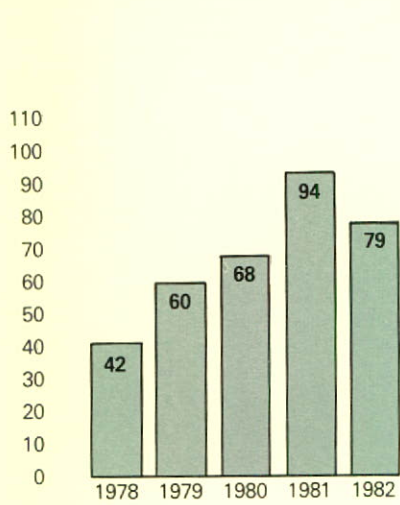
Cette politique entraînera, au fur et à mesure des opportunités, des dispositions d'actifs devenus trop lourds dans le contexte actuel ou mal adaptés aux besoins futurs.

- RÉORGANISATION par la recherche d'une structure opérationnelle améliorée et capable de faire face à un marché plus diffus.

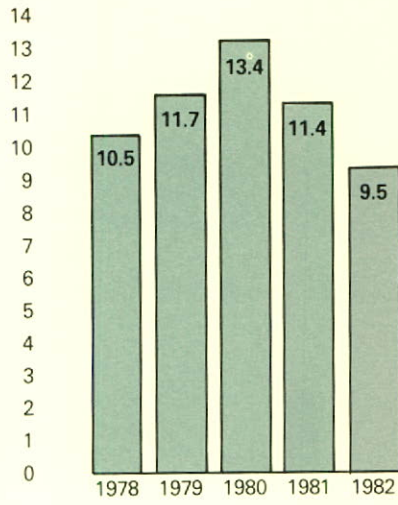
La mission et les moyens de certaines divisions seront redéfinis, et des outils de gestion plus modernes mis en place. La participation, avec des sociétés complémentaires, à la réalisation de projets clefs en main répondant mieux aux besoins des clients internationaux, restera l'un des objectifs prioritaires du GROUPE SINTRA; sa capacité de diversification constitue toujours un atout important.

Dans ces perspectives nouvelles, il convient de souligner le rôle important du personnel de SINTRA dont l'expérience, la motivation et le courage devront permettre de relever les défis de l'avenir.

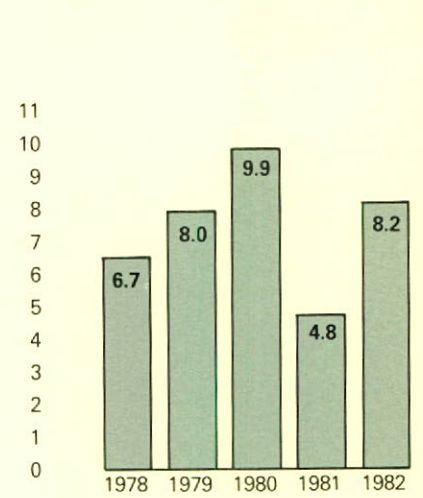
ACTIF TOTAL
(en millions de dollars)



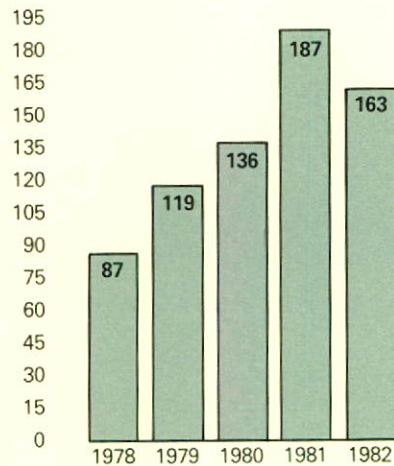
AVOIR DES ACTIONNAIRES
(en millions de dollars)



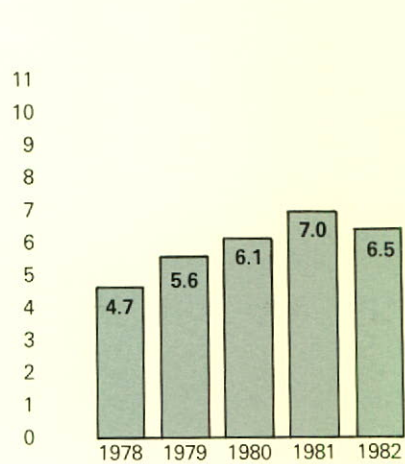
FONDS DE ROULEMENT
(en millions de dollars)



REVENUS BRUTS
(en millions de dollars)

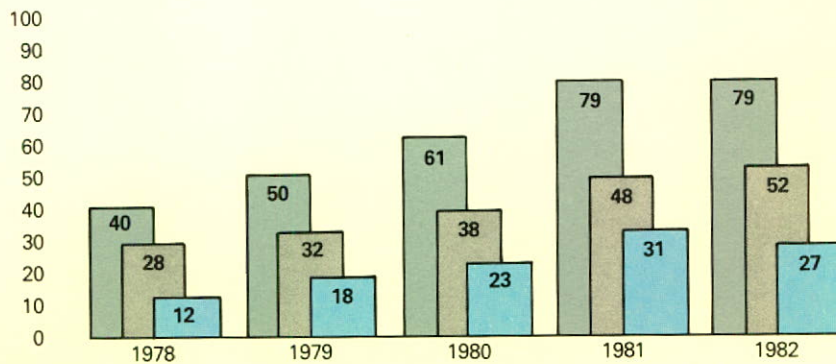


AMORTISSEMENT
(en millions de dollars)



IMMOBILISATIONS
(en millions de dollars)

■ Immobilisations au coût
■ Amortissement accumulé
■ Montant net des immobilisations



REVUE FINANCIÈRE

	1982	1981	*Pro forma 1980	1980	1979	1978
Ventes et revenus de contrats	163 214 854	187 193 788	159 152 369	135 597 047	118 772 347	87 409 035
Amortissement	6 460 399	6 990 370	6 785 379	6 117 078	5 568 181	4 717 030
Bénéfice net (perte nette)	(7 918 974)	(1 986 405)	2 177 896	2 131 477	1 692 229	1 329 595
Fonds autogénérés	(1 184 769)	4 382 794	9 336 995	8 500 930	7 419 805	6 359 237
Fonds de roulement	8 171 071	4 759 904	10 613 927	9 875 531	8 024 192	6 683 726
Investissements en immobilisations	1 482 437	9 953 048	12 968 600	11 758 817	11 541 048	5 670 073

* Déterminé en donnant un effet rétroactif à la fusion réalisée le 2 janvier 1981 entre une filiale consolidée et une compagnie satellite.

ANALYSE DES VENTES

	1982	%	1981	%
Travaux de génie civil et d'assainissement	51 971 000	32	77 784 000	42
Asphalte et travaux connexes	47 113 000	29	54 115 000	29
Lignes de transport d'énergie	42 524 000	26	30 460 000	16
Pipe-line et mécanique	10 048 000	6	9 910 000	5
Carrières et concassage	6 630 000	4	8 485 000	5
Béton	1 941 000	1	4 215 000	2
Autres activités	2 988 000	2	2 225 000	1

ÉTAT CONSOLIDÉ DES RÉSULTATS
 pour l'exercice terminé le 31 décembre 1982

	1982			1981		
	Sintra Ltée et ses filiales \$	Sintra-Viking (entreprise en participation) (note 7) \$	Total \$	Sintra Ltée et ses filiales \$	Sintra-Viking (entreprise en participation) (note 7) \$	Total \$
Ventes et revenus de contrats	154 527 812	8 687 042	163 214 854	175 788 499	11 405 289	187 193 788
Coûts et dépenses (Revenus)						
Coûts des ventes et des contrats	131 098 713	18 353 396	149 452 109	152 148 842	12 694 859	164 843 701
Amortissement des immobilisations	5 786 419	197 500	5 983 919	6 088 350	305 000	6 393 350
Frais de vente, frais généraux et d'administration	13 104 329		13 104 329	13 165 770		13 165 770
Revenus divers	(1 013 002)	(43 956)	(1 056 958)	(856 790)		(856 790)
Intérêts (y compris les intérêts sur la dette à long terme de 3 732 900 \$; 4 208 376 \$ en 1981)	7 048 597	381 791	7 430 388	7 344 177	161 536	7 505 713
Quote-part dans les résultats d'une compagnie satellite	105 024		105 024	(98 419)		(98 419)
	156 130 080	18 888 731	175 018 811	177 791 930	13 161 395	190 953 325
	(1 602 268)	(10 201 689)	(11 803 957)	(2 003 431)	(1 756 106)	(3 759 537)
Recouvrement des (provision pour les) impôts sur le revenu (note 6)						
Impôts exigibles			898 830			(8 236)
Impôts reportés			3 620 001			1 692 634
			4 518 831			1 684 398
Perte avant la participation des intérêts minoritaires			7 285 126			2 075 139
Participation des intérêts minoritaires			157 368			(685 754)
Perte nette pour l'exercice, établie en tenant compte de l'amortissement du coût d'origine des immobilisations de filiales			7 442 494			1 389 385
Amortissement de l'excédent du prix des actions de filiales sur leur valeur comptable à la date d'acquisition, principalement attribué aux immobilisations de ces filiales			476 480			597 020
Perte nette pour l'exercice			7 918 974			1 986 405
Perte nette par action			29,66			7,44

sintra LTÉE**ÉTAT CONSOLIDÉ DU DÉFICIT**

pour l'exercice terminé le 31 décembre 1982

	1982 \$	1981 \$
Bénéfices non répartis au début de l'exercice	4 262 207	6 248 612
Perte nette pour l'exercice	7 918 974	1 986 405
Bénéfices non répartis (déficit) à la fin de l'exercice	(3 656 767)	4 262 207

ÉTAT CONSOLIDÉ DE L'ÉVOLUTION DE LA SITUATION FINANCIÈRE

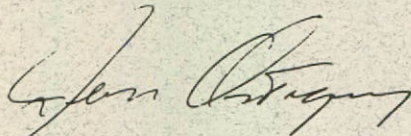
pour l'exercice terminé le 31 décembre 1982

	1982 \$	1981 \$
Provenance du fonds de roulement		
Perte nette pour l'exercice	(7 918 974)	(1 986 405)
Éléments n'entraînant pas de sortie de fonds:		
Amortissement	6 460 399	6 990 370
Amortissement des autres éléments d'actif	116 438	64 583
Impôts sur le revenu reportés	(4 412 001)	1 115 766
Économies d'impôts sur le revenu reportés	792 000	(2 808 400)
Intérêts minoritaires	157 368	(685 754)
Quote-part dans les résultats d'une compagnie satellite	105 024	(98 419)
Gain à la vente d'immobilisations	(858 995)	(258 574)
	2 360 233	4 319 572
Fonds générés (absorbés) par l'exploitation	(5 558 741)	2 333 167
Produit de la vente d'immobilisations	2 380 725	867 443
Augmentation de la dette à long terme	10 068 000	9 467 229
Fonds de roulement d'une compagnie fusionnée à une filiale		738 396
Fonds de roulement d'une société acquise par une filiale		828 809
Diminution des avances et prêts	126 464	61 292
Diminution de la partie à court terme de la dette à long terme	873 467	
Émission de capital-actions	6 000 050	
	13 889 965	14 296 336
Affectation du fonds de roulement		
Placements		8 750
Acquisition d'intérêts minoritaires	803 780	30 588
Prix coûtant des actions d'une société acquise par une filiale		600 000
Augmentation des autres éléments d'actif		249 574
Achat d'immobilisations	3 004 167	10 561 917
Réduction de la dette à long terme	6 632 874	7 123 264
Augmentation de la partie à court terme de la dette à long terme		687 870
Dividendes versés aux intérêts minoritaires	37 977	150 000
	10 478 798	19 411 963
Augmentation (diminution) du fonds de roulement	3 411 167	(5 115 627)
Fonds de roulement au début de l'exercice	4 759 904	9 875 531
Fonds de roulement à la fin de l'exercice	8 171 071	4 759 904

sintra LTÉE
BILAN CONSOLIDÉ
 au 31 décembre 1982

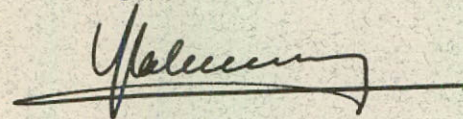
ACTIF	1982 \$	1981 \$
Actif à court terme		
Comptes-clients et travaux à facturer (note 2)	25 649 142	30 458 139
Retenues sur contrats	9 878 995	11 191 282
Stocks	11 354 378	14 666 621
Autres éléments d'actif à court terme	1 327 973	1 598 159
	48 210 488	57 914 201
Immobilisations (note 3)	26 800 298	31 208 230
Placements		
À la valeur de consolidation		105 024
Au prix coûtant	129 535	129 535
Avances et prêts	675 970	802 434
	805 505	1 036 993
Autres éléments d'actif	207 614	324 052
Économies d'impôts sur le revenu reportés	2 016 400	2 808 400
Achalandage	481 230	481 230
	78 521 535	93 773 106

SIGNÉ AU NOM DU CONSEIL,



administrateur

Jean Ostiguy



administrateur

Yves Labrosse

PASSIF	1982 \$	1981 \$
Passif à court terme		
Avances bancaires (note 2)	12 313 076	17 445 086
Comptes-fournisseurs et dettes courues	20 118 033	22 034 760
Impôts sur le revenu	439 923	1 510 309
Avances de clients sur contrats	449 360	4 571 650
Partie à court terme de la dette à long terme	6 719 025	7 592 492
	40 039 417	53 154 297
Dette à long terme (note 4)	21 865 340	17 556 747
Impôts sur le revenu reportés	6 534 500	10 946 501
Intérêts minoritaires, y compris un montant de 384 670 \$ (618 500 \$ en 1981) attribuable aux actionnaires privilégiés	583 695	698 054

AVOIR DES ACTIONNAIRES

Capital-actions

Autorisé:

Un nombre illimité d'actions privilégiées,
à dividende non cumulatif de 4 \$ l'action,
rachetables à 100 \$ l'action et sans valeur
nominale

Un nombre illimité d'actions ordinaires,
sans valeur nominale

Émis et entièrement payé (note 5):

135 908 actions privilégiées (50 193 en 1981)

267 000 actions ordinaires

Bénéfices non répartis (déficit)

	11 019 350	5 019 300
	2 136 000	2 136 000
	13 155 350	7 155 300
	(3 656 767)	4 262 207
	9 498 583	11 417 507
	78 521 535	93 773 106

RAPPORT DES VÉRIFICATEURS AUX ACTIONNAIRES

Nous avons vérifié le bilan consolidé de Sintra Ltée au 31 décembre 1982 et les états consolidés des résultats, du déficit et de l'évolution de la situation financière pour l'exercice terminé à cette date. Notre vérification a été effectuée conformément aux normes de vérification généralement reconnues et a comporté, par conséquent, les sondages et autres procédés que nous avons jugés nécessaires dans les circonstances.

Tel que mentionné à la note 1 afférente aux états financiers consolidés, des impôts sur le revenu reportés au montant de 4 695 800 \$ ont été montrés au bilan consolidé comme passif à long terme. Selon les recommandations de l'Institut Canadien des Comptables Agréés, ces impôts sur le revenu reportés auraient dû être montrés comme passif à court terme.

À notre avis, à l'exception de ce qui est mentionné au paragraphe précédent, ces états financiers consolidés présentent fidèlement la situation financière de la société au 31 décembre 1982 et les résultats de ses opérations ainsi que l'évolution de sa situation financière pour l'exercice terminé à cette date selon les principes comptables généralement reconnus, appliqués de la même manière qu'au cours de l'exercice précédent.

Coopers & Lybrand

COOPERS & LYBRAND
Comptables agréés
Montréal, le 4 mars 1983.

SINTRA LTÉE
NOTES AFFÉRENTES AUX ÉTATS FINANCIERS CONSOLIDÉS
 pour l'exercice terminé le 31 décembre 1982

1. MÉTHODES COMPTABLES

Principes de consolidation

Les états financiers consolidés comprennent les comptes de la société et de ses filiales, préparés selon la méthode de l'achat pur et simple ainsi que sa quote-part de l'actif, du passif, des revenus et des dépenses d'une entreprise en participation, établie selon la méthode de la consolidation proportionnelle.

Stocks

Les stocks sont évalués au plus bas du prix coûtant et de la valeur nette probable de réalisation. Le prix coûtant des stocks est déterminé d'après les méthodes du coût moyen et de l'épuisement successif.

Immobilisations

Les immobilisations sont inscrites aux livres à leur prix coûtant moins l'amortissement accumulé s'y rapportant.

La société calcule l'amortissement du matériel, de l'outillage et du matériel roulant d'après une méthode technique tenant compte d'un coefficient d'usure et de vieillissement. L'épuisement des gisements est calculé selon la méthode du volume d'extraction de la période. L'amortissement des autres éléments d'actif immobilisés est pourvu selon la méthode de l'amortissement décroissant à des taux variant de 5% à 20%.

Impôts sur le revenu

La société comptabilise les impôts sur le revenu selon la méthode du report d'impôt. Selon cette méthode, les écarts temporaires entre le revenu comptable et le revenu imposable donnent lieu à des impôts sur le revenu reportés. Conformément aux lois de l'impôt sur le revenu, les impôts sur le revenu reportés ne seront pas versés avant le 31 décembre 1983. Par conséquent, la politique de la société consiste à inclure dans le passif à long terme les impôts sur le revenu reportés au montant de 4 695 800 \$ (7 111 400 \$ en 1981) résultant des écarts temporaires créés par des éléments à court terme.

Revenus

La société comptabilise ses revenus de contrats d'après la méthode du degré d'avancement des travaux. La société ne comptabilise pas la valeur éventuelle des réclamations comme suppléments aux contrats. Au 31 décembre 1982, la société avait d'importantes réclamations en cours et en voie de préparation.

Conversion des devises étrangères

Les comptes d'actif et de passif à court terme en devises étrangères ont été convertis en dollars canadiens aux taux de change en vigueur à la date du bilan; les autres éléments d'actif et de passif en devises étrangères ont été convertis aux taux d'origine. Les comptes des résultats ont été convertis aux taux de change moyen de l'exercice. Les gains et les pertes résultant de la conversion sont inscrits à l'état des résultats.

Achalandage

L'achalandage, représentant l'excédent du prix coûtant des actions des filiales sur la valeur comptable, découle principalement d'acquisitions effectuées antérieurement à mars 1974. La pratique de la société est d'inscrire cet excédent comme un élément ne nécessitant pas d'amortissement. Si, dans l'avenir, il appert que la valeur prévue n'est pas obtenue, ou si cette valeur est réduite ou se détériore, l'excédent sera amorti de façon appropriée ou radié des livres.

2. AVANCES BANCAIRES

Les avances bancaires sont garanties par un transport spécifique des clients et travaux à facturer.

3. IMMOBILISATIONS

Les immobilisations comprennent ce qui suit:

	1982		1981	
	Prix coûtant \$	Amortissement accumulé \$	Montant net \$	Montant net \$
Terrains et gisements	6 080 837	1 798 722	4 282 115	4 727 233
Bâtiments	2 267 406	812 870	1 454 536	1 593 475
Mobilier et agencement	1 637 006	990 902	646 104	405 417
Matériel et outillage	57 185 573	40 168 111	17 017 462	20 052 592
Matériel roulant	11 834 216	8 434 135	3 400 081	4 429 513
	79 005 038	52 204 740	26 800 298	31 208 230

4. DETTE À LONG TERME

La dette à long terme comprend ce qui suit:

	1982 \$	1981 \$
Emprunts garantis par des nantissements commerciaux sur certaines pièces d'équipement et des hypothèques sur certains terrains et bâtiments au taux préférentiel bancaire plus 1/8 de 1% à 1%, échéant jusqu'en 1987	18 104 424	18 584 926

Emprunt, 14 3/4%, garanti par un nantissement commercial sur certaines pièces d'équipement, remboursable en trois versements annuels égaux à compter de 1984	6 000 000	
Obligations, 12 1/2%, garanties par une hypothèque de premier rang sur certains actifs immobilisés, échéant en 1984	117 300	178 200
Emprunt, 8%, comportant une garantie sur un gisement, échéant en 1989	1 050 000	1 200 000
Emprunt non garanti, au moindre du taux préférentiel de deux banques plus 1/2 de 1%, échéant en 1984	400 000	600 000
Emprunt 12%, non garanti, échéant jusqu'en 1984	843 908	1 687 815
Divers emprunts	2 068 733	2 898 298
	28 584 365	25 149 239
Moins la partie à court terme	6 719 025	7 592 492
	21 865 340	17 556 747

Le montant global des versements requis au cours de chacun des exercices à venir afin de satisfaire aux exigences de remboursement de ces emprunts est le suivant:

Exercice se terminant le 31 décembre	
1983	6 719 025 \$
1984	8 920 299
1985	6 588 843
1986	4 763 956
1987	1 256 059
1988 et 1989	336 183

5. CAPITAL-ACTIONS

Au cours de l'exercice, la société a émis 85 715 actions privilégiées au prix de 70 \$ l'action, pour une considération au comptant de 6 000 050 \$.

6. IMPÔTS SUR LE REVENU

a) Le montant total du recouvrement des impôts sur le revenu à l'état consolidé des résultats pour le présent exercice diffère de 887 381 \$ du montant qui aurait été pourvu en appliquant un taux d'imposition de 45,8% à la perte avant les impôts. Cette différence provient de l'incidence fiscale d'éléments dont les principaux sont l'allocation au titre des stocks, les gains en capital, les bénéfices réalisés à l'étranger imposables à des taux réduits, la réduction à l'égard des bénéfices de fabrication et de transformation ainsi que l'avantage fiscal non comptabilisé des pertes au montant de 2 015 000 \$ encourues par une filiale au cours de l'exercice.

b) La filiale mentionnée au paragraphe précédent a réalisé des pertes à l'égard des impôts sur le revenu totalisant 3 898 000 \$ qui peuvent être reportés et serviront à réduire le revenu imposable des exercices subséquents, pourvu qu'un revenu imposable soit gagné au plus tard au cours des exercices suivants:

1986	1 883 000
1987	2 015 000
	3 898 000 \$

Aucune économie d'impôt sur le revenu reporté n'a été inscrite aux états financiers à l'égard de ces pertes.

7. ENTREPRISE EN PARTICIPATION

a) L'entente régissant les activités de l'entreprise en participation, Sintra-Viking, a été signée en 1980 en vue de l'exécution de deux contrats. Cette entente prévoit que Sintra Inc., une filiale, et Viking Construction Limited ont une participation égale.

b) La quote-part de la filiale dans les résultats d'exploitation de Sintra-Viking a été déterminée selon le taux de participation prévus à l'entente et tient compte d'une provision à l'égard des mises de fonds additionnelles de 4 221 252 \$ effectuées par la filiale au cours de l'exercice pour le compte du coparticipant. Cette quote-part a été présentée séparément à l'état consolidé des résultats. Le résumé qui suit montre la part de la filiale dans le bilan de cette entreprise en participation au 31 décembre 1982:

	1982		1981	
	Total \$	Part de Sintra Inc. \$	Total \$	Part de Sintra Inc. \$
Fonds de roulement négatif	(1 722 685)	(861 342)	(2 164 736)	(1 082 368)
Immobilisations	269 291	134 645	702 459	351 229
Avoir déficitaire des coparticipants	(1 453 394)	(726 697)	(1 462 277)	(731 139)

8. SECTEURS GÉOGRAPHIQUES ET D'ACTIVITÉ

La société opère une entreprise de construction et n'a pas de secteur géographique étranger important. Les ventes et les revenus de contrats à l'exportation représentent environ 10% du total des ventes et des revenus de contrats de la société.