

Petro-Canada  
Petro-Canada  
Petro-Canada

# Petro-Canada

1996 ANNUAL REPORT



Petro·Canada  
Petro·Canada  
Petro·Canada

**Petro·Canada**

## Board of Directors

- \*\* Maurice F. Strong  
Chairman of the Board,  
Petro-Canada
- \* Donald Harvie  
Deputy Chairman of the Board,  
Petro-Canada;  
Chairman,  
The Devonian Group of Charitable  
Foundations,  
Calgary
- Hon. John B. Aird, O.C., Q.C.  
A Senior Partner,  
Aird, Zimmerman and Berlis,  
Toronto
- \* J. Claude Hébert  
Chairman of the Board and  
Chief Executive Officer,  
Bombardier — MLW Ltd.,  
Montreal
- \* Wilbert H. Hopper  
President and Chief Executive Officer,  
Petro-Canada,  
Calgary
- Arthur Kroeger  
Deputy Minister,  
Indian Affairs and Northern Development,  
Ottawa
- \* Gordon M. MacNabb  
Deputy Minister,  
Energy, Mines and Resources,  
Ottawa
- David McD. Mann  
Partner,  
Cox, Downie, Nunn and Goodfellow,  
Halifax
- T. K. Shoyama  
Deputy Minister,  
Finance,  
Ottawa
- Donald G. Willmot  
Chairman of the Board,  
The Molson Companies Limited,  
Toronto
- \*\* Chairman of Executive Committee
- \* Member of Executive Committee

## Senior Personnel

Maurice F. Strong  
Chairman of the Board

Wilbert H. Hopper  
President and Chief Executive Officer

Donald W. Axford  
Senior Vice-President, Exploration Planning

Joel I. Bell  
Vice-President, Corporate Planning

Ronald P. Havelock  
Vice-President (Law), Secretary and General  
Counsel

William Morrow  
Controller

Donald M. Wolcott  
Vice-President, Transportation and  
Operations

Leonard Youell  
Treasurer

## Head Office

Canada Place  
407 - 2nd Street S.W.  
Calgary, Alberta

Postal Address  
P.O. Box 2844  
Calgary, Alberta  
T2P 2M7

Phone Number  
(403) 264-7015

Telex Number  
03825753

Ottawa Office  
350 Sparks Street  
Suite 306  
Ottawa, Ontario  
K1R 7S8

Phone Number  
(613) 238-8951

Telex Number  
0534135

## PETRO-CANADA EXPLORATION INC.

Head Office  
Guinness House  
727 - 7th Avenue S.W.  
Calgary, Alberta  
T2P 0Z6

Phone Number  
(403) 266-8311

## Directors

Wilbert H. Hopper  
Chairman of the Board,  
Petro-Canada Exploration Inc.

Donald W. Axford  
Senior Vice-President,  
Exploration Planning, Petro-Canada

Joel I. Bell  
Vice-President, Corporate Planning,  
Petro-Canada

John Godfrey  
General Manager — Lands,  
Petro-Canada Exploration Inc.

Ronald P. Havelock  
Vice-President (Law), Secretary and  
General Counsel,  
Petro-Canada Exploration Inc.

Robert A. Meneley  
Vice-President, Exploration,  
Petro-Canada Exploration Inc.

Sam Stewart  
President,  
Petro-Canada Exploration Inc.

Maurice F. Strong  
Chairman of the Board,  
Petro-Canada

Ernest M. Tetreau  
Vice-President, Operations,  
Petro-Canada Exploration Inc.

Donald M. Wolcott  
Vice-President,  
Transportation and Operations,  
Petro-Canada

## Auditors

Peat, Marwick, Mitchell & Co.,  
Calgary, Canada



The Honorable Alastair Gillespie, P.C., M.P.  
Minister of Energy, Mines and Resources  
House of Commons  
Ottawa, Canada  
K1A 0A7

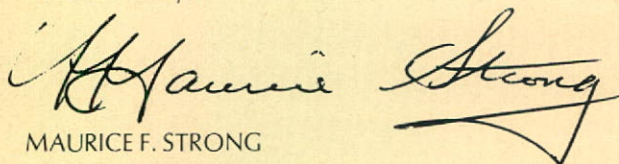
Dear Mr. Gillespie:

On behalf of the Board of Directors, I am pleased to present this first Annual Report of Petro-Canada for the fiscal year ended December 31, 1976.

In accordance with the provisions of the Financial Administration Act, the Report includes the Consolidated Balance Sheet and the related statements certified and signed by Petro-Canada's auditors.

I would like also to record the appreciation of the Board of Directors for the encouragement and support it has received from the Government of Canada. This has contributed significantly to the notable progress made in the first year of Petro-Canada's development.

Yours sincerely,

A handwritten signature in dark ink, appearing to read "Maurice Strong". The signature is fluid and cursive, with a large, sweeping flourish at the end.

MAURICE F. STRONG  
Chairman of the Board

This was Petro-Canada's first year. It began with a few individuals creating a corporate structure, formulating corporate policies and recruiting appropriate staff. While Petro-Canada was created on July 30, 1975 when an enabling Act passed by Parliament received Royal Assent, it was only in January 1976 that the Corporation's actual operations began. It is now an established and important element in the Canadian energy field.

Petro-Canada's mandate, as defined in the Act, applies generally to the energy field and makes Petro-Canada a key element in the evolution and implementation of national energy policy.

After setting up Corporate headquarters in Calgary, Petro-Canada established its presence in the oil and gas industry by recruiting a strong team of professionals. This management team came to Petro-Canada from all parts of the oil and gas industry. It was faced with the enormous challenge of creating in the first year a diversified operating company with a significant asset base.

Initially, Maurice Strong served as Chairman and President and one of his principal tasks during this period was the recruitment of a President for the Corporation. In July, Wilbert H. Hopper, then Senior Vice-President, was named President and Chief Executive Officer.

The Board of Directors is composed of men with backgrounds in the oil industry, other parts of the private sector, and government. This Board provides a valuable combination of knowledge and expertise.

The Corporation was immediately faced with the responsibilities arising from the Government of Canada's transfer to Petro-Canada of its interests in Panarctic Oils Ltd., Syncrude Canada Ltd. and the Polar Gas Project. This meant Petro-Canada became involved in northern exploration, oil sands development and the examination of possible northern gas transmission systems.

In this same period, Petro-Canada purchased Atlantic Richfield Canada Ltd., a production and exploration company, and began one of the major exploration programs in the country.

All of these activities are carried out in keeping with the private sector's operating discipline. While Petro-Canada selects its activities according to the objectives established for the Corporation, its operations and those of its subsidiaries must be both an efficient and profitable use of public resources.

It is also Corporate policy to apply a strict social and environmental attitude to its activities. This is reflected in the creation of a group within the Corporation charged with this responsibility and the incorporation of these considerations into the decision-making process so as to assure that they are based on an acceptable balance of economic, social and environmental factors.

During its first year Petro-Canada has concentrated its efforts on establishing its position within Canada. But the energy business is international and Canada must rely increasingly, during at least the next few years, on supplies of foreign oil. Thus Petro-Canada cannot fulfill its mandate without regard for the international context in which it must be pursued. In its first year of operations, Petro-Canada has already initiated some international

involvement. This has consisted mainly in developing relationships with other national energy companies whose tasks are similar, or complementary, to Petro-Canada's or where cooperation offers the opportunity for the Corporation to advance its goals and mandate.

In all of these actions Petro-Canada's aim has been to complement and strengthen the Canadian energy sector, not to replace any part of it. Petro-Canada works in an industry

which is predominantly private and foreign-controlled. It both cooperates and competes with the private companies. Its unique role is to stimulate and encourage activity in the national interest and to strengthen the Canadian presence in the strategic energy sector.

Finally, it should be emphasized that while Petro-Canada is now concentrating on the exploration and development of petroleum resources, particularly in the frontier areas of Canada, the Corporation's efforts must be carried forward with the recognition that oil and gas cannot be the exclusive focus of future energy developments. An important goal for Canada is the development of additional energy sources. With this in mind, Petro-Canada will make efforts to contribute to the development of other sources of energy, including renewable energy — efforts which will expand in importance over the coming years.



Chairman of the Board

*William H. Stewart*



President and  
Chief Executive Officer

*W. A. H. H.*

The first year of operations of Petro-Canada was one of planning and growth, developing the mandate given to it by Parliament, setting priorities and taking the first steps towards achieving those priorities.

Petro-Canada was created as part of Canada's response to the issues which came into sharp focus during the world energy crisis of the mid 70's. The OPEC price increases and supply interruptions, the unsettling downward revision of Canadian supply estimates and consequent increased reliance on imported oil, the large investment requirements for frontier exploration and oil sands projects, the growing importance of oil as a political and strategic commodity of national governments and the growth of national oil companies throughout the world — all contributed to the need for a fundamental reassessment of Canadian energy strategy. In concert with these factors and to an extent as a result of them, there were increased calls within Canada for a greater Canadian presence in the petroleum industry.

One of the Government of Canada's responses was the creation of Petro-Canada.

Petro-Canada's mandate emphasizes certain goals:

**to increase the supply of energy available to Canadians:**

- by means of direct exploration for conventional oil and gas, especially in frontier areas;
- by investment in the development of the Alberta oil sands;
- by ventures seeking to make possible the economic exploration, development and transportation of remote or otherwise difficult to reach resources;
- by projects aimed at developing the technology to utilize economically other sources of hydrocarbons, such as the in-situ recovery of heavy oils;
- by research and development programs on alternative sources of energy;
- by developing opportunities for increased security in foreign supplies where such sources are either necessary or attractive to Canada.

**to assist the Government in the formulation of its national energy policy**

- by accelerating the evaluation of Canada's supply potential from conventional or new sources;
- by providing a better understanding of the costs associated with various domestic resources and their comparison with available alternatives, to ensure competitively priced energy supplies to Canadian industry and consumers;
- by providing Government, as a direct investor in the risky ventures of this critical sector, with insights which will assist in policy development:

**to increase the Canadian presence in the petroleum industry.**



In defining its strategy and pursuing the objectives established, Petro-Canada applies certain operating criteria.

One of the most important is the concept that increased supply and the advancement of technical capacities can only be accomplished if Petro-Canada can supplement activities in which other companies are involved or advance the timing of these activities. Acting as a catalyst, Petro-Canada has offered to take a share of risks and responsibilities in joint ventures with private industry, particularly in the high-risk activities of frontier exploration and technology development. Petro-Canada is also prepared to invest in activities which may build on, or anticipate, future major needs or programs of the energy sector.

In making investments, Petro-Canada seeks the best business and financial terms. In investing public funds Petro-Canada cannot ignore commercial standards of investment and returns. If Petro-Canada is to serve the national interest, it must act commercially in minimizing the costs of operation and maximizing the returns on its investments to its shareholders, the Canadian public. To invest in activities which are not profitable commercially is a legitimate public function in pursuit of social goals, but such activities should be undertaken with a clear identification of the costs and benefits involved. Such reasoning should not be an excuse for the inefficient commitment of resources.

Key objectives of Petro-Canada's relationship with the Government of Canada are to ensure that the Corporation's experience of actual involvement in energy projects reaches Government and to select projects which reflect the Government's policy goals. The Government, as the shareholder of the Corporation on behalf of all Canadians, must be fully informed of Petro-Canada's activities. In addition, the Corporation must be well aware of the Government's energy priorities so as to exercise its mandate effectively. In this relationship, however, the Government does not make available to Petro-Canada confidential commercial information and does not expect Petro-Canada to provide information which would violate its commercial undertakings.

## Priorities

The major priority has been to become established in conventional exploration activities, especially in frontier areas, where costs are high, risks are substantial and development timing is long, but where the potential is significant and the need to determine the presence and costs of any resource is crucial to the public interest. In 1976, the focus of the exploration program was in the frontier regions where additional or renewed investment support was required. Petro-Canada moved quickly to revive interest and activity in the Scotian Shelf and to increase activity in the offshore Newfoundland and Labrador area, in the high Arctic and in several areas of the Northwest Territories and the Yukon.

The second major priority of Petro-Canada was to take responsibility for various investments by the Government of Canada in the energy industry. Petro-Canada entered the Polar Gas Project following up a Government commitment. The Government of Canada's 15% share of Syncrude Canada Ltd. was acquired by Petro-Canada which also acquired the Government's investment in Panarctic Oils Ltd. The transfer of these holdings is an indication of Petro-Canada's role as the effective instrument to operate these Government interests in the energy sector. These activities contribute to expanding Canada's knowledge of its frontier resources, to furthering the economic development of conventional energy sources, to developing the technical expertise for increasing hydrocarbon supplies and to advancing the delivery of frontier and non-conventional sources of energy to market.

A further early priority was to gain an operating capability and develop a cash flow from existing Canadian production to support a substantial exploration commitment. In August, Petro-Canada purchased 100% of the outstanding shares of Atlantic Richfield Canada Ltd. for \$342.4 million. Renamed Petro-Canada Exploration Inc., the company owns producing oil and gas properties, 10.6 million net acres of undeveloped oil and gas properties in Alberta, British Columbia, the Northwest Territories, the Arctic Islands and Hudson's Bay and a one-third interest in 1.2 million acres of oil sands leases. This acquisition brought the combined Petro-Canada staff to 400 people including some 300 in Petro-Canada Exploration Inc.

Petro-Canada initiated several activities in 1976 which should assume greater importance in 1977 and beyond. The development and production of high Arctic reserves, particularly in the offshore areas, will require proven operational viability and actual operating experience in this hostile environment. Petro-Canada has begun a venture for this purpose in cooperation with others.

Heavy oil reserves in Western Canada offer the potential of making a significant contribution to Canadian oil supply. Technical advances in both extraction and processing would increase the supplies available and improve the commercial viability of production. Large scale processing facilities would assist the development of the numerous smaller holdings of heavy oils. Petro-Canada has joined interested industry

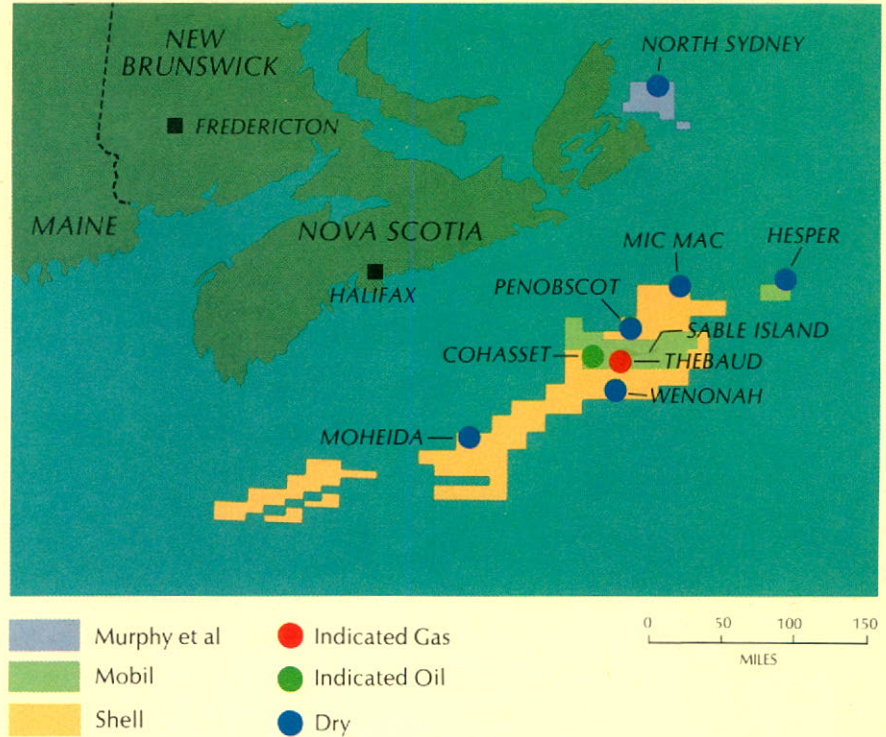
participants and Provincial governments in actively examining the potential for further activity.

Other ventures involving development of the technology needed to improve the capacity, the environmental safety and the economics of exploration, development, and transportation of oil and gas in Canada have also been under review in 1976 and continue to be a focus of activity.

Petro-Canada is subject to all the rules of any other business corporation in the industries in which it operates. It is subject to taxes, royalties and abides by all the applicable rules and regulations. In this way, as a business entity it makes its proper contribution to public revenues and activities.

Many of the joint venture agreements in which Petro-Canada has participated involve multi-year exploration programs. The summary table of Petro-Canada's land ownership reflects the difference between the maximum acreage earnable by Petro-Canada and the acreage actually earned by 1976 exploration. The total land inventory of over 88 million gross acres includes the 23.6 million gross acres acquired in the Atlantic Richfield Canada Ltd. purchase. If all earning options were exercised, Petro-Canada's net acreage position would be 19.5 million acres. Petro-Canada's frontier exploration operations were conducted in three main areas, the Scotian Shelf, the Labrador-Newfoundland Offshore and the Arctic Islands.

## Scotian Shelf



## Scotian Shelf

On the Scotian Shelf, the results of industry exploration had generally narrowed the remaining exploration prospects to the Sable Basin. Industry exploration efforts were virtually halted. While the prospects on the Scotian Shelf do not appear significant on a world-scale basis, they appear to be sufficiently large to provide an important local supply for the Maritimes, to reduce the dependence on imported oil and to be a potentially important revenue source for Petro-Canada.

Accordingly, Petro-Canada moved to earn an interest in acreage (farm-in) on the Scotian Shelf, primarily in the Sable Basin area, and to conduct an exploration program to determine the availability and viability of producing oil and gas from this area.

In addition, delineation drilling will be carried out to determine the magnitude of previous discoveries. Production may become possible especially as smaller reserves become more attractive economically in the light of increased energy costs. This exploration involving both seismic and drilling activities was undertaken following agreements with both Shell and Mobil.

The earning commitments for a 50% interest in the Shell 4.1 million permit acres involved the drilling of four exploratory wells at a gross cost of approximately \$16 million and Sulpetro of Canada Ltd. joined Petro-Canada for 10% of this program. At year-end, Petro-Canada/Shell-Moheida P-15, some 120 miles southwest of Sable Island, was still drilling. The three other wells, Shell/Petro-Canada Mic-Mac D-89, Petro-Canada/Shell Wenonah J-75, and Petro-Canada/Shell Penobscot L-30 were abandoned.

Although abandoned, the Petro-Canada/Shell Penobscot L-30 did find oil and gas in several thin sands between 8,500 feet and 10,000 feet. New seismic data confirms the possibility that these sands may be encountered at a higher elevation two miles to the west of this well, and a follow-up well is scheduled to explore this possibility in 1977.

Two other prospects were drilled: Shell et al N. Sydney G-24 and Petro-Canada Mobil Hesper I-52, both were unsuccessful. The single offshore well near Sydney, N.S., was drilled jointly with Shell and the Murphy group which includes Murphy, Husky, CNG Development, Francana, LL&E, and SOQUIP, the Quebec Government petroleum corporation.

At year-end, an agreement with Mobil was concluded; it will involve a five-well commitment and seven ongoing options which could result in a minimum of \$24 million and a maximum of \$48 million in drilling

expenditures over the next two to three years. This expenditure will earn Petro-Canada a 40% working interest in approximately one million acres, again in the vicinity of Sable Island. This drilling program will include at least two delineation wells, one at the Cohasset oil discovery and one at the Thebaud gas discovery. If successful, additional delineation drilling could result in the confirmation of these discoveries as commercial oil and gas fields. All of the locations on the Mobil land are close to Sable Island in waters too shallow for the large floating semi-submersibles used in the Atlantic. A jack-up rig will be brought from the Gulf Coast for these operations. The oil and gas discovery made earlier by Mobil at the west tip of Sable Island is not included in this project.

## Newfoundland – Labrador Offshore

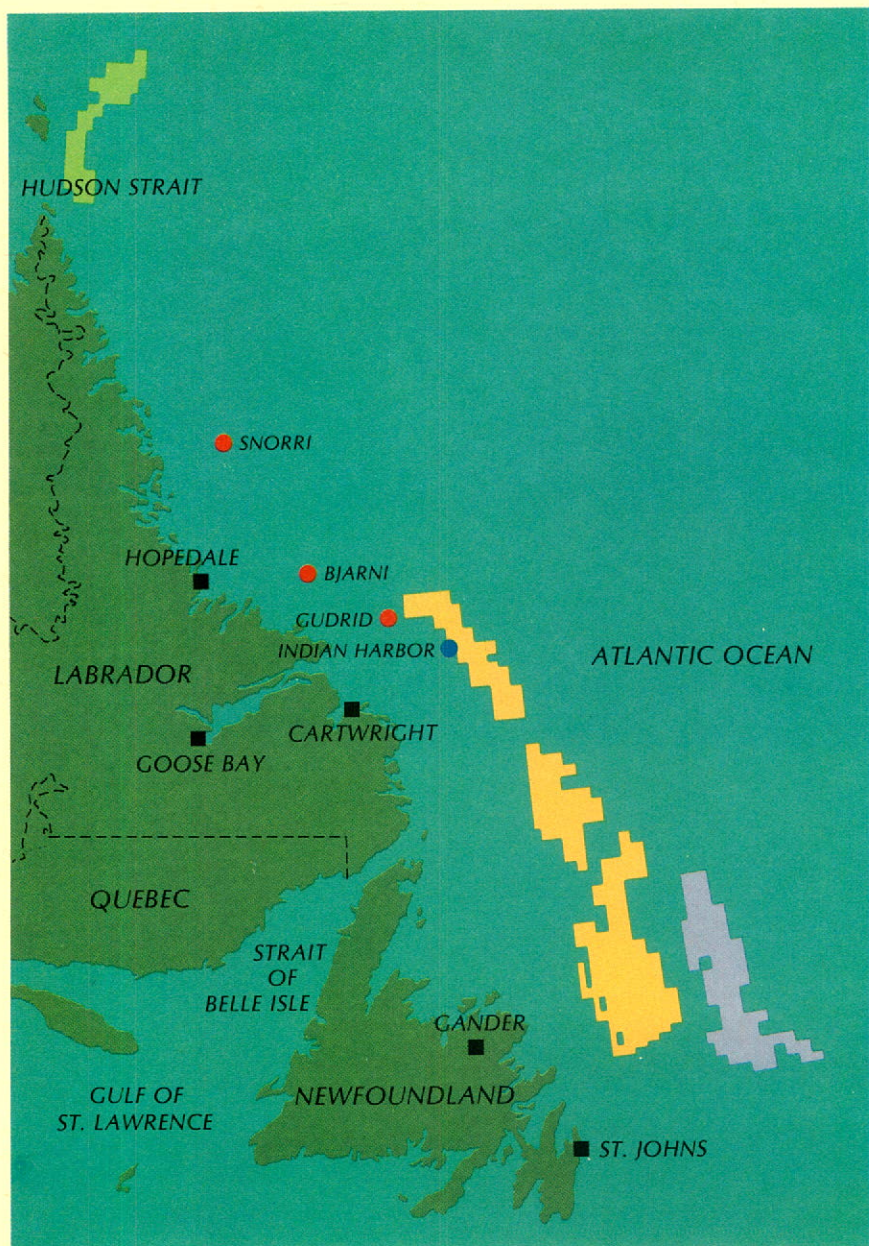
Off the Labrador Coast, the initial drilling results have been more encouraging than elsewhere on the East Coast, with gas discoveries indicated at Bjarni, Gudrid and Snorri. The harsh physical environment of that area has resulted in extremely high drilling costs.

In the course of 1976, Petro-Canada committed to participation in three separate programs, one of which involved only seismic surveys.

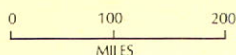
Petro-Canada's initial exploration farm-in on the Labrador Coast was with British Petroleum where a commitment was made to spend \$13 million to earn a 15% interest in 12.6 million acres. The primary objective for this program was to complete the drilling of the Indian Harbour well which had been started by the British Petroleum led group, including Gulf, Columbia, and Chevron, who had drilled this location to a depth of 7,800 feet during 1975. The well was deepened to 12,986 feet and encountered a section somewhat similar to the nearby Gudrid well, but found the Gudrid Carbonate reservoir was not porous at this location. Total cost of this exploratory well was \$14.6 million of which Petro-Canada's share was approximately \$5.6 million.

As part of a \$20 million seismic and drilling program, seismic surveys were conducted on the 5.6 million acre Texaco-Shell Gander block. As a partner in this venture, Petro-Canada will pay 20% of the cost of the program to earn a 10% interest in the entire block. Drilling, which is scheduled to commence in 1978, will evaluate large structures present in the deeper waters of Canada. This will be the first drilling in water depths of 4,000 to 6,000 feet.

## Newfoundland/Labrador Offshore



- Aquitaine Hudson Strait
- B.P. et al Labrador
- Texaco-Shell Gander Block
- Gas Well
- Dry



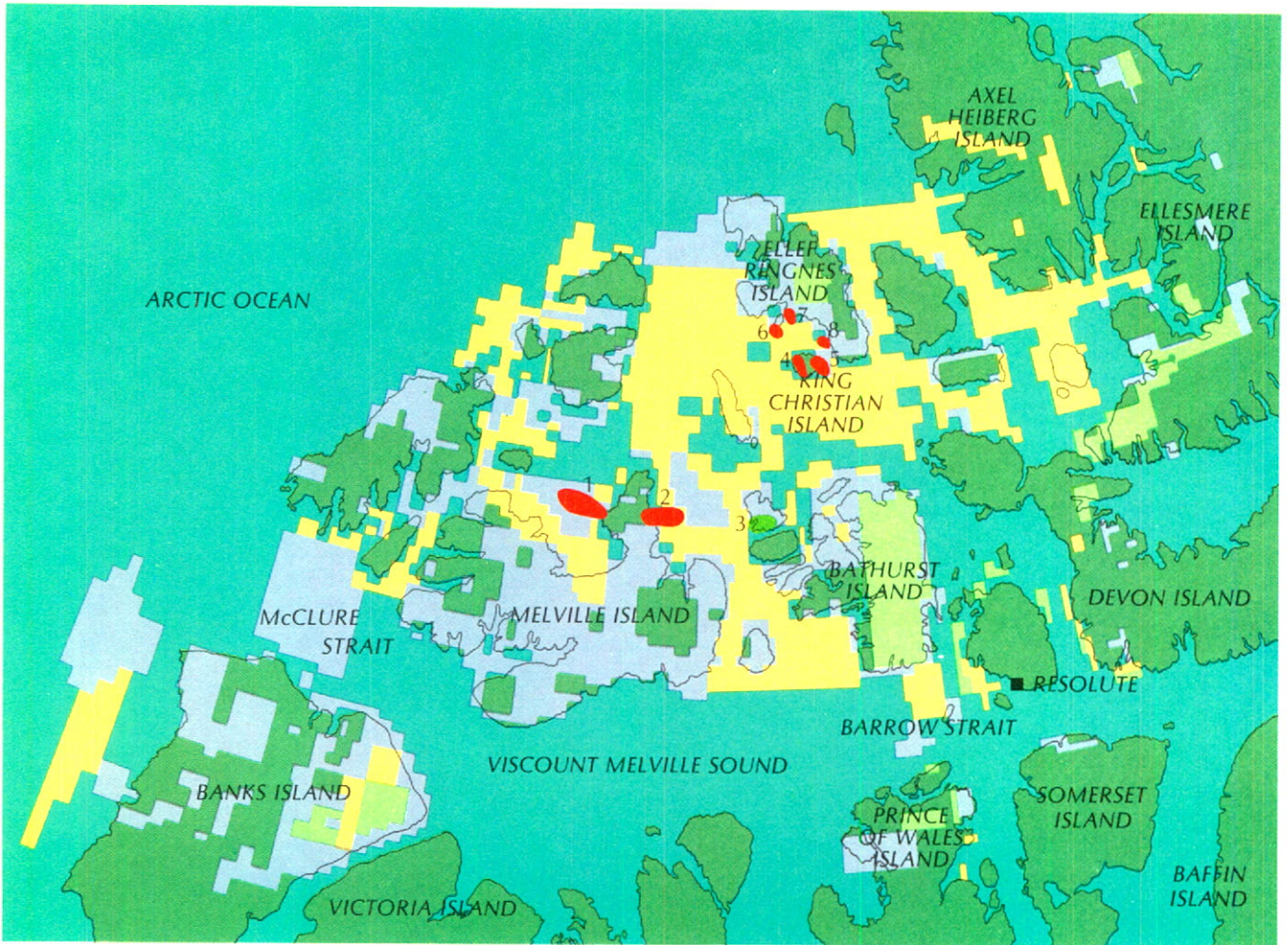
To the north, off the mouth of Hudson Strait, Petro-Canada joined a third group of companies in a seismic survey where Petro-Canada will pay 20% of the cost. Should the results of the survey warrant drilling, a commitment must be made in 1977. Petro-Canada would earn a 10% interest in the 3.6 million acre block.

## Arctic Islands

While most of the discoveries made in the Arctic Islands have been onshore, the structures extend offshore and numerous geologically similar features are present in the offshore areas between the islands.

Petro-Canada's involvement in the Arctic Islands has three facets; first, as a shareholder in Panarctic Oils Ltd., then as a landholder in its own right and, finally, as an 18% working interest partner in a four-company exploration group. Petro-Canada opened negotiations to launch a major drilling program. A farm-in

Arctic Islands



- Panarctic
- Sun Global
- Petro-Canada

- Gas Field
- Oil Field

1. Hecla Gas Field
2. Drake Point Gas Field
3. Bent Horn Oil Pool
4. Wallis Gas Field
5. E. King Christian Gas Field
6. Thor Gas Field
7. Kristoffer Gas Field
8. Jackson Gas Field



agreement was successfully negotiated by a four-company group (Petro-Canada 18%, Panarctic 22%, Gulf 25% and Imperial Oil 35%) with Sun Oil Company Limited and Global Arctic Islands Limited who controlled the majority of the offshore Sverdrup Basin acreage. An \$80 million exploration program will be conducted over a four to six year period to enable the group to earn 60% of the Sun and Global Arctic interests in 33 million gross acres. The agreement is retroactive to January 1, 1976, and includes the Sun and Global Arctic interest in the Jackson Bay gas field discovered in 1976 and some proven gas reserves in both the Hecla and Drake Point gas fields.

## Other

In the Northwest Territories, Petro-Canada has joined Gulf and Mobil in a farm-in commitment well which will be drilled in Sadene Lake in 1977. This well will earn Petro-Canada a 25% interest in a 1.5 million acre block of land. The Corporation has plans to participate in two additional wildcats in the Northern Mainland.

In British Columbia and Alberta, Petro-Canada's operations were largely confined to step-out drilling in known shallow gas fields. The indicated 1976 gas discovery at Bison was the subject of an extensive drilling program which commenced in late 1976 and continued into 1977.

## Acreage Acquired through Arcan\* Purchase

Millions of Acres

Area	Gross	Net
Alberta	3.2	2.1
British Columbia	.4	.3
Hudson Bay	7.8	2.8
Arctic & N.W.T.	10.7	4.9
Sub-Total	22.1	10.1
Alberta Oil Sands	1.5	.5
Total	23.6	10.6

## Acreage Acquired by Petro-Canada

	Gross	Net	Maximum Net Earnable
East Coast	29.9	.2	6.4
Arctic & N.W.T.	34.5	—	2.3
Total	64.4	.2	8.7
<b>Total Acreage</b>	<b>88.0</b>	<b>10.8</b>	<b>8.7</b>

This Acreage table does not include approximately 47.1 million acres of Panarctic Oils Ltd. in which Petro-Canada has approximately 45 per cent interest.

\*Atlantic Richfield Canada Ltd.

Through Petro-Canada Exploration Inc., the Corporation operated approximately 1,000 oil and gas wells, five gas plants, twelve gas treating and compressor stations and fifteen consolidated oil handling facilities. The Corporation held varying interests in numerous other oil and gas projects or units operated by other companies. During the year, Petro-Canada continued to devote attention to increasing reserves through development activity. For the five month period, August through December 1976, following the acquisition of Atlantic Richfield Canada Ltd. the Corporation participated directly in 45 appraisal and development wells which resulted in 7 oil wells and 34 gas wells.

### 1976 Well Completions\*

(Gross Working Interest)

EXPLORATORY	
Oil	0
Gas	2
Dry	6
Sub-Total	8
APPRAISAL/DELINEATION	
Oil	0
Gas	1
Dry	1
Sub-Total	2
DEVELOPMENT	
Oil	7
Gas	33
Dry	3
Sub-Total	43
<b>TOTAL</b>	<b>53</b>

\*Includes Petro-Canada Exploration Inc. from August through December 1976 and excludes Panarctic Oils Ltd.

### Natural Gas

Net gas sales after royalty averaged 58.4 million cubic feet per day for the five month period ending December 31, 1976. This corresponds to gross gas production (before royalty) of 87.8 million cubic feet per day. By year-end, gross production had exceeded a level of 100 million cubic feet per day. Major fields contributing to the Corporation's gas sales were the Alderson-Medicine Hat shallow gas operations, Gold Creek, Westlock, and fields in Northern British Columbia. The average price for natural gas sales during the five month period was 89 cents per thousand cubic feet.

Shallow drilling for Bluesky and Milk River formation gas continued to highlight gas reserve development. Planning and development of a 30 million cubic feet per day gas plant to be operated by the Corporation in the Connorsville area of southeastern Alberta was initiated. Work also continued on the development of other major gas projects in central and northern Alberta at Sedgewick, Strachan, and Paddle Prairie.

During the period August through December 1976, the Corporation's Keg River production, (6.0 million cubic feet per day gross) was restricted significantly by failure of the purchaser's transmission system. Westlock production was curtailed through price arbitration proceedings with the purchaser. Sales of natural gas were reduced because of the effects of oil prorationing. These reductions, along with some constraints imposed by gas purchasers, reduced Corporation production to an average of about 85% of capacity during the period.

### Oil and Natural Gas Liquids

During the period August through December 1976 the Corporation produced 27,760 barrels per day of oil and natural gas liquids (17,000 barrels per day net after royalty deductions). Production for 1976 was 23% lower than 1975. This was caused mainly by reduced production quotas resulting from restrictions of exports to the United States. These restrictions resulted in 30% of the Corporation's capacity being shut-in. The average price during the period for these products was \$8.82 per barrel. Major fields contributing to the Corporation's oil production were Swan Hills, Bellshill Lake and Nipisi.

During the five month period ending December 31, 1976 the Corporation's producing properties generated approximately \$26 million net revenue after royalties and operating expenses.



## Oil Sands In-situ Research

Petro-Canada Exploration Inc. has actively continued as the operator of a joint Petro-Canada, Canada-Cities Services, Imperial Oil project, which is engaged in a shared cost program for the development of in-situ methods of extraction from 34 leases in the Alberta Oil Sands. This group pooled its 1.2 million acres of deeper, non-mineable holdings 19 years ago and has made considerable progress in conducting research into recovery methods and in drilling to evaluate these large holdings. This has resulted in fairly reliable estimates of 160 billion barrels of bitumen in place, shared equally by the three companies.

The group's recent research has concentrated on an innovative concept involving electrical preheating of the formation followed by steam drive. Petro-Canada holds the basic patents on this electric preheat process in Canada, the United States and other countries. A Canadian company has been retained to produce a design and cost estimate for a pilot plant to utilize this method. Discussions are in progress with several other companies that have expressed interest in joining the project.

## Areas of Significant Production

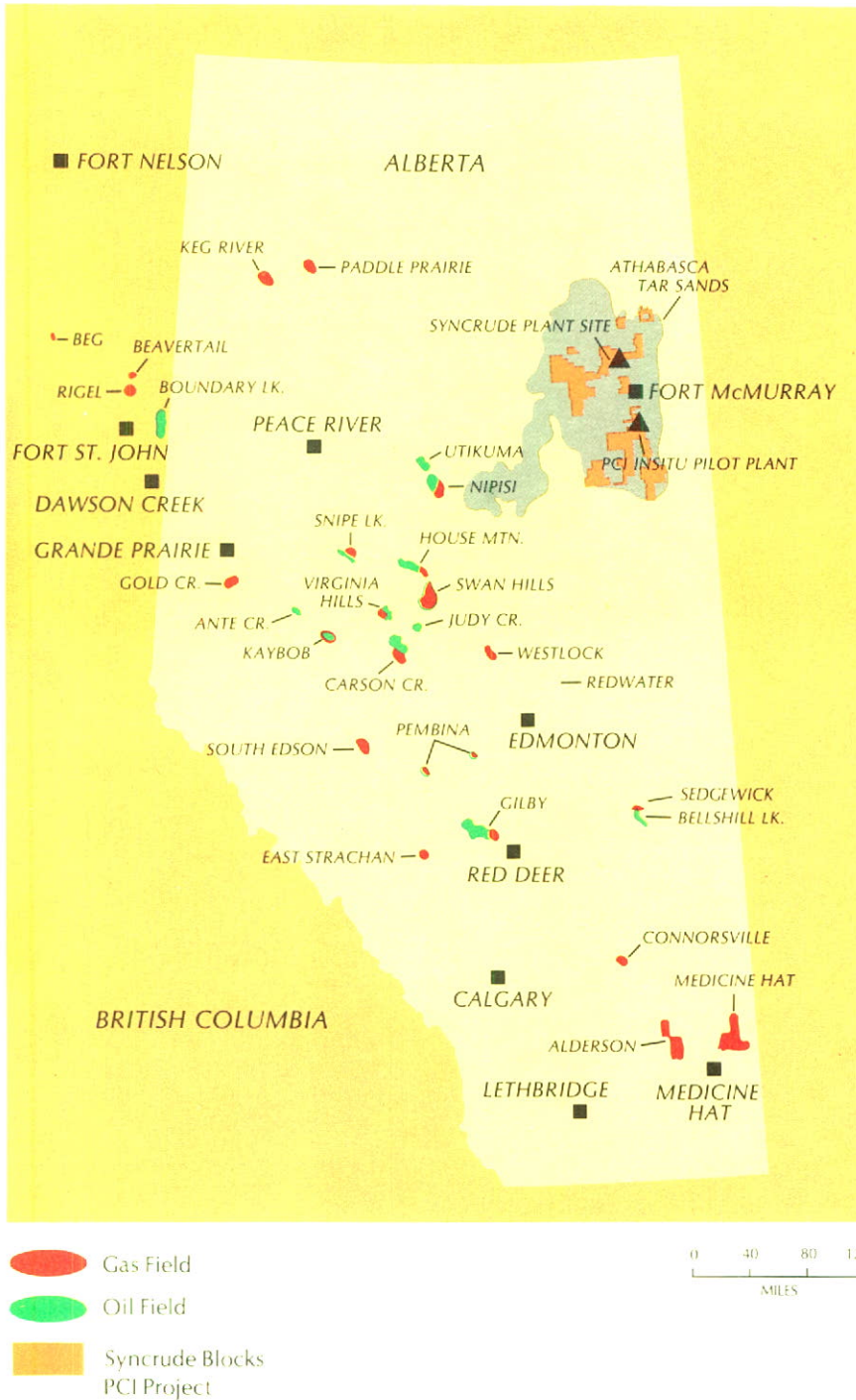
Oil, Condensate and Natural Gas Liquid  
Production — August through  
December 31, 1976  
(Barrels Per Day)

	Gross Before Royalty
<b>ALBERTA</b>	
Swan Hills	5,165
Bellshill Lake	4,190
Nipisi	3,105
Carson Creek	1,750
Redwater	1,610
Utikuma	1,300
Pembina	1,010
House Mountain	955
Virginia Hills	725
Gilby	600
Snipe Lake	600
Kaybob	485
Judy Creek	480
Ante Creek	400
Other	3,360
Sub-Total	25,735
<b>BRITISH COLUMBIA</b>	
Boundary Lake	950
Other	1,075
Sub-Total	2,025
<b>TOTAL GROSS PRODUCTION</b> (Before Royalty)	27,760
<b>TOTAL NET PRODUCTION</b> (After Royalty)	17,000

Gas Production — August through  
December 31, 1976  
(Thousands of Cubic Feet Per Day)

	Gross Before Royalty
<b>ALBERTA</b>	
Medicine Hat	25,500
Gold Creek	10,135
Alderson	7,640
Westlock	6,880
Swan Hills	3,980
Kaybob	3,175
Carson Creek	3,105
Edson	2,165
Gilby	935
Pembina	950
Nipisi	630
Other	11,840
Sub-Total	76,935
<b>BRITISH COLUMBIA</b>	
Beavertail	3,390
Beg	2,190
Rigel	3,235
Other	2,050
Sub-Total	10,865
<b>TOTAL GROSS PRODUCTION</b> (Before Royalty)	87,800
<b>TOTAL NET PRODUCTION</b> (After Royalty)	58,365

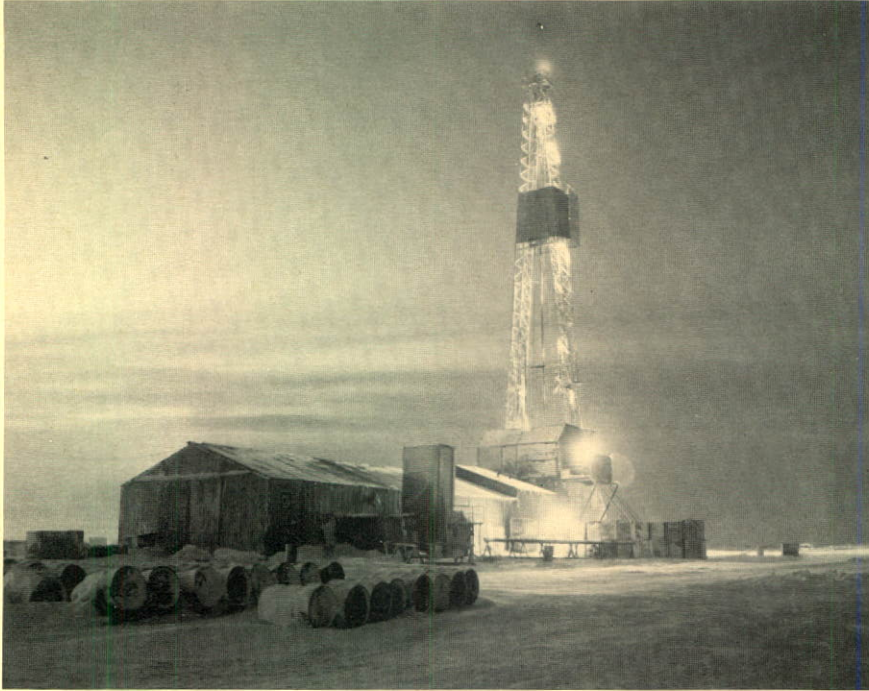
Alberta and N.E. British Columbia



In 1974, after withdrawal of one of the four original partners, the Government of Canada was urged by the continuing partners in Syncrude to invest in the project to permit it to continue to completion. After consideration of the financial costs of the project, the economic feasibility and the potential benefit to Canadian energy supply, a positive decision to participate was reached since the project was essential if there is to be development of the oil sands reserve potential in a time frame which would help to reduce the domestic production shortfall forecast for the 1980's.

Petro-Canada acquired a 15% share in the Syncrude Project, a joint venture in the Alberta Oil Sands in association with Imperial Oil, Canada-Cities Service, Gulf, the Alberta Government and the Ontario Energy Corporation.

Construction started in 1973 and was approximately 60% completed at year-end 1976. Petro-Canada's contribution to the Project was \$170 million with a total contribution expected to reach approximately \$315 million of the expected total cost of \$2.1 billion.



*Panarctic Bent Horn F-72A on Cameron Island.*

*Photo courtesy Panarctic Oils Ltd.*

At December 31, 1976, Petro-Canada held 45% of the shares of Panarctic Oils Ltd. having acquired that interest from the Government of Canada for \$80 million — the cost of the Government's total investment and obligations at the time of the transfer.

Panarctic has been actively exploring in the Arctic Islands as a jointly-owned Government/Industry company since 1969. It was formed by a number of Canadian companies who believed that there was great

potential for the discovery of large gas reserves in the Arctic Islands. The Government was urged to support these companies and took an interest in Panarctic. To date Panarctic has announced the discovery of some 16 trillion cubic feet of gas in six major fields. In 1976, Panarctic completed nine wells with two others drilling at year-end.

The Polar Gas Project, begun in late 1972 as a research consortium, was formed with the aim of investigating the feasibility of transporting gas from the Arctic Islands to southern markets.

In January 1976, Petro-Canada fulfilled a commitment made by the Government to add financial support to the project to ensure its continuance.

As a participant, Petro-Canada is helping to finance the engineering and economic studies that are necessary before preferred modes and routes can be identified. The Corporation's investment in 1976 of \$7.0 million included payments required to equalize the Petro-Canada expenditures with those of the other participants. Petro-Canada's involvement relates only to the feasibility studies of a Polar route and does not indicate a preference for a particular pipeline or mode of transportation.

Petro-Canada's participation entitles it to the right of equity investment in any transmission system eventually built or to a return of its investment if the project proceeds and Petro-Canada chooses not to become an equity participant. Petro-Canada, and the other participants are entitled to share in the technical expertise developed by the ongoing research efforts of Polar Gas.

Petro-Canada, as a Federal Crown Corporation has a significant responsibility to be an industry leader in the environmental and social aspects of its activities.

Shortly after the creation of Petro-Canada, a study was undertaken to develop the best means to deal with environmental and social concerns. Wide-ranging discussions were held with representatives of

environmental, academic, government and native groups. The major conclusion which emerged is that environmental and social impact assessments must be incorporated into every level of planning and day-to-day operations of Petro-Canada.

Petro-Canada is committed to a management strategy in this area which decentralizes responsibilities to the operating levels and integrates policies and guidelines at the corporate level. To date, a group has been created which reports directly to the President and has two major functions. It assists all operating departments to identify their environmental and social responsibilities and to develop capabilities to meet them. This group

is also responsible for providing policy advice, identifying key areas for further investigation, monitoring the activities of the operating departments, and representing Petro-Canada in many interactions with governmental and other organizations.

---

## International Relations

---

The major changes in Canada's energy situation during the last three years have their roots largely in events external to Canada. Future Canadian energy policy must respond to international realities which Canada cannot control but in which it must participate. Of special importance is the increasing extent to which Canada must rely on foreign sources for its oil supply for at least the next several years.

Thus, while Petro-Canada's highest priority is to assist in increasing Canadian supply, it recognizes the international dimension of its

mandate in relation to Canada's prospective supply problems.

Petro-Canada's creation has been received with considerable interest at the international level. Many foreign governments and national energy corporations have made contact with Petro-Canada with a view to identifying activities which might be carried out cooperatively in support of the objectives of both Petro-Canada and themselves.

These contacts have occurred with agencies of both producing and consuming countries. Probably the most important discussions in 1976 were those with Petroleos de Venezuela and have led to the creation of a joint senior level committee. The opportunities for

joint efforts, particularly in fields of current technological concern, are being actively examined.

In addition to advancing technical knowledge and capacities, relationships on the international level are intended to enhance Canada's dealings with world oil suppliers in pursuit of secure and economical supplies for Canada from the world oil community.

The consolidated financial review covers the operations of Petro-Canada from commencement of operations on January 20, 1976 to December 31, 1976. The results of Petro-Canada Exploration Inc. have been incorporated from August 1, 1976, the date of acquisition.

Gross operating revenue of \$31.5 million was generated for 1976 which, together with interest of \$7.8 million, resulted in total gross revenue of \$39.3 million. Earnings before income taxes were \$14.5

million. While sufficient deductions were available to eliminate current income taxes, full provision was made for deferred income taxes of \$11.2 million, resulting in net earnings for the period of \$3.3 million.

The acquisition by Petro-Canada of Petro-Canada Exploration Inc., by virtue of the Income Tax Act, rendered that subsidiary non-taxable. Since Petro-Canada is taxable, the necessary legislation, which would retroactively reinstate the taxability of Petro-Canada Exploration Inc., has been put before Parliament.

Shares totalling \$383.8 million were issued to the Government of Canada. Of this amount, \$210.0 million was received in cash, while acquisition of the Government's interests in the Syncrude Project and in Panarctic Oils Ltd. accounted for \$93.8 million and \$80.0 million respectively. The Corporation obtained \$240.0 million from the issuance of Income Debentures to a Canadian chartered bank. These proceeds were used to partially finance the acquisition of all the outstanding shares of Atlantic Richfield Canada Ltd. (now Petro-Canada Exploration Inc.) for \$342.4 million. Funds provided from operations were \$23.8 million.

At December 31, 1976, consolidated assets totalled approximately \$713.9 million, consisting of the Corporation's interests in the Syncrude Project (\$170.4 million), Panarctic Oils Ltd. (\$80.0 million), Polar Gas Project (\$7.0 million), together with net fixed and other assets of \$456.5 million relating mainly to oil and gas properties. Deductions of liabilities and deferred income taxes totalling \$326.8 million resulted in shareholder's equity of \$387.1 million at December 31, 1976. Working capital at December 31, 1976 was \$11.1 million.

# Consolidated Balance Sheet

As at December 31, 1976

## Assets

### CURRENT ASSETS

Cash and short-term deposits .....	\$ 33,886,000
Accounts receivable .....	10,129,000
Inventories .....	2,625,000
Portion of long-term receivables due within one year .....	651,000
Prepaid expenses .....	474,000
	<u>47,765,000</u>
INVESTMENT IN PANARCTIC OILS LTD. (Note 4) .....	80,000,000
PROPERTY, PLANT AND EQUIPMENT, net (Note 5) .....	<u>576,309,000</u>
OTHER ASSETS, at cost	
Polar Gas Project .....	7,020,000
Long-term receivables, net .....	2,049,000
Work performance deposits .....	807,000
	<u>9,876,000</u>

On behalf of the Board



Director



Director

\$713,950,000

## Liabilities

### CURRENT LIABILITIES

Accounts payable and accrued liabilities .....	\$ 26,633,000
Principal due within one year on Income Debentures .....	10,000,000
	<u>36,633,000</u>
INCOME DEBENTURES (Note 6) .....	240,000,000
Less principal included in current liabilities .....	10,000,000
	<u>230,000,000</u>
DEFERRED INCOME TAXES .....	60,184,000
	<u>60,184,000</u>

## Shareholder's Equity

### CAPITAL (Note 8)

Preferred shares .....	158,800,000
Common shares .....	225,000,000
	<u>383,800,000</u>
RETAINED EARNINGS .....	3,333,000
	<u>387,133,000</u>

### COMMITMENTS (Note 9)

\$713,950,000

# Consolidated Statement of Earnings and Retained Earnings

From the date of commencement of operations, January 20, 1976, to December 31, 1976.

REVENUE	
Operating revenue.....	\$31,504,000
Interest income.....	7,835,000
	<u>39,339,000</u>
EXPENSES	
Operating.....	5,541,000
General and administrative.....	5,238,000
Interest on Income Debentures.....	5,157,000
Depreciation.....	1,082,000
Depletion.....	7,226,000
Amortization.....	546,000
	<u>24,790,000</u>
EARNINGS BEFORE INCOME TAXES.....	<u>14,549,000</u>
PROVISION FOR INCOME TAXES (Note 7)	
Deferred.....	11,633,000
Alberta royalty tax credit.....	(417,000)
	<u>11,216,000</u>
NET EARNINGS FOR PERIOD, BEING RETAINED	
EARNINGS AT END OF PERIOD.....	<u>\$ 3,333,000</u>



# Consolidated Statement of Changes in Financial Position

From the date of commencement of operations, January 20, 1976, to December 31, 1976.

## SOURCE OF FUNDS

Net earnings for period . . . . .	\$ 3,333,000	
Add charges not involving an outlay of funds . . . . .	20,487,000	<u>23,820,000</u>
Funds provided from operations . . . . .		23,820,000
Proceeds from issue of Income Debentures . . . . .		240,000,000
Proceeds from issue of shares . . . . .		<u>383,800,000</u>
		<u>647,620,000</u>

## APPLICATION OF FUNDS

Acquisition of property, plant and equipment . . . . .		206,897,000
Investment in Panarctic Oils Ltd. . . . .		80,000,000
Expenditures on other assets . . . . .		7,426,000
Acquisition of subsidiary company		
Net assets acquired		
Property, plant and equipment . . . . .	\$378,266,000	
Current assets . . . . .	14,963,000	
Other assets . . . . .	2,450,000	
Current liabilities . . . . .	(4,688,000)	
Deferred income taxes . . . . .	<u>(48,551,000)</u>	
	342,440,000	
Less working capital acquired . . . . .	<u>(10,275,000)</u>	332,165,000
Reduction of Income Debentures being principal due within one year . . . . .		<u>10,000,000</u>
		<u>636,488,000</u>

## INCREASE IN WORKING CAPITAL FOR PERIOD,

BEING WORKING CAPITAL AT END OF PERIOD . . . . . \$ 11,132,000

## Notes to Consolidated Financial Statements

December 31, 1976

(tabular amounts shown in thousands of dollars)

## 1. Summary of Significant Accounting Policies

## (a) Basis of Consolidation

The consolidated financial statements include the accounts of Petro-Canada ("the Corporation") and its wholly owned subsidiary, Petro-Canada Exploration Inc., (formerly Atlantic Richfield Canada Ltd.).

## (b) Inventories

Inventories are valued at the lower of cost and net realizable value.

## (c) Panarctic Oils Ltd.

The Corporation accounts for its investment in Panarctic Oils Ltd. on the equity method. The activities of Panarctic Oils Ltd. are in the exploratory stage and all expenses less sundry income have been capitalized; the company is deemed not to have earned a profit or sustained a loss.

## (d) Property, Plant and Equipment

The Corporation follows the full cost method of accounting for oil and gas properties whereby all costs relating to the exploration for and development of oil and gas reserves are capitalized. Such costs include lease acquisition costs, geological and geophysical expenses, carrying charges of non-producing properties, costs of drilling both productive and non-productive wells and overhead expenses related to exploration activities.

The costs incurred in Canada, except as noted below, are depleted on the unit of production method based on estimated proven oil and gas reserves. For purposes of calculating depletion, natural gas production and reserves are converted to equivalent barrels of crude oil based on the relative energy content of each commodity. In addition, separate cost centres have been established for each of the Frontier areas, presently comprising Mackenzie Delta/Beaufort Sea, Arctic Islands, Labrador Shelf and Scotian Shelf. Annual costs accumulated in these separate cost centres are amortized on a straight line basis over the period during which exploration activity in each area is expected to continue. Where exploration proves to be successful, amortization will be suspended and the unamortized balance of the cost centre will be depleted on the unit of production method when production commences. Where exploration proves to be unsuccessful and the cost centre is condemned or abandoned, the unamortized balance of that cost centre will be charged to earnings at that time.

Bituminous Sands costs are accumulated in separate cost centres and will be depleted on the unit of production method when production commences.

Depreciation of plant and production equipment directly associated with oil and gas activities is provided on the unit of production method.

Depreciation of other property and equipment is provided on the straight line method at rates varying from 5% to 25%, designed to amortize the cost of the assets over their estimated useful lives.

## (e) Polar Gas Project

The Corporation is deferring costs relating to its participation in the Polar Gas Project. These costs presently consist of feasibility studies relating to a gas transmission system from the Arctic Islands to Eastern Canada. Under the participation agreement, subject to the project's feasibility and approval by the necessary regulatory bodies, the participants shall be entitled to have the costs they have incurred treated as an equity investment in a company incorporated to construct and operate the transmission facilities, or be reimbursed out of any financing of such company. In the event the project does not proceed, costs will be charged to earnings at that time.

## (f) Income Taxes

The Corporation makes full provision for income taxes deferred as the result of claiming tax depreciation and exploration and development costs which exceed the related amounts charged to expense in the financial statements (Note 7).

## 2. Incorporation

The Corporation was incorporated pursuant to an Act of the Parliament of Canada which received Royal Assent on July 30, 1975. The inaugural meeting of the Board of Directors was held on January 20, 1976 after which operations commenced.

## 3. Acquisition of Subsidiary Company

Effective August 1, 1976 the Corporation acquired, for a cash consideration of \$342,440,000, all of the issued shares of Atlantic Richfield Canada Ltd. (now Petro-Canada Exploration Inc.), a company involved in the exploration for and production of oil and gas in Canada. The Corporation's consolidated earnings include the earnings of the subsidiary company since August 1, 1976. Details of the acquisition, which has been accounted for by the purchase method, are as follows:

Book value of acquired assets .....		\$179,944
Book value of assumed liabilities .....		<u>53,239</u>
		126,705
Excess of assigned value over book value of acquired net assets		
Petroleum and natural gas properties .....	\$208,972	
Bituminous Sands leases .....	<u>6,763</u>	<u>215,735</u>
Cost of acquisition .....		<u><u>\$342,440</u></u>

The excess of assigned value over book value of acquired net assets is subject to the accounting policies outlined in Note 1 (d).

## 4. Panarctic Oils Ltd.

During the period the Corporation acquired the investment of the Government of Canada in Panarctic Oils Ltd. which consisted of:

Common shares (representing 45% of the issued and fully paid common shares) .....		\$78,131
1976/1977 financing advance .....		<u>1,869</u>
		<u><u>\$80,000</u></u>

The common shares of Panarctic Oils Ltd. are not traded on the open market and therefore do not have a quoted market value.

## 5. Property, Plant and Equipment

	Cost	Accumulated Depreciation, Depletion and Amortization	Net
Oil and gas properties			
— Non-Frontier areas .....	\$330,116	\$7,226	\$322,890
— Frontier areas .....	27,984	546	27,438
Plant and production equipment .....	42,503	932	41,571
Bituminous Sands			
— Construction in progress (Syncrude Project and related leases) .....	170,405	—	170,405
— Other bituminous sands Leases and expenditures thereon .....	10,254	—	10,254
Other property and equipment .....	3,901	150	3,751
	<u>\$585,163</u>	<u>\$8,854</u>	<u>\$576,309</u>

The composition of the amounts accumulated in respect of depreciation, depletion and amortization is as follows:

Depreciation .....	\$1,082
Depletion .....	7,226
Amortization .....	546
	<u>\$8,854</u>

## 6. Income Debentures

On August 4, 1976 the Corporation issued an Income Debenture to a Canadian chartered bank in the amount of \$240 million, due on February 1, 1977 and bearing interest at approximately 52% of that bank's prime lending rate, as announced from time to time. No deduction is allowed under the Income Tax Act for interest expense related to the Income Debenture (Note 7). Subsequent to December 31, 1976 the Corporation repaid the Income Debenture from funds obtained by issuing Bank Income Debentures in the amount of \$240 million to the same bank and under similar terms.

While the Bank Income Debentures are not secured by any charge against the assets of the Corporation, there are certain restrictions with respect to the disposition or encumbrance of the investment by the Corporation in its subsidiary company.

The Bank Income Debentures bear maturity dates from December 31, 1977 to December 31, 1983 and require repayments in each of the next five years as follows:

1977 - \$10 million, 1978 - \$20 million, 1979 - \$30 million, 1980 - \$40 million, 1981 - \$50 million.

## 7. Income Taxes

The provision for income taxes of \$11,216,000 differs from the result which would be obtained by applying the combined Canadian Federal and Provincial income tax rate of 47% to the earnings before income taxes of \$14,549,000. This difference results from the following items:

	Amount	Percentage of earnings before income taxes
Computed "expected" tax expense . . . . .	\$ 6,838	47.0%
Increase (decrease) in taxes resulting from:		
Royalties and other payments		
to Provincial Governments . . . . .	9,462	65.0
Refund of taxes under Provincial rebate plans . . . . .	(1,126)	(7.7)
Tax depletion on Canadian production income . . . . .	(3,402)	(23.4)
Federal resource allowance . . . . .	(5,060)	(34.8)
Non-deductible interest on Income		
Debentures (Note 6) . . . . .	2,424	16.7
Amortization of excess of assigned value over book value		
of assets acquired on purchase of subsidiary company (Note 3) . . . . .	2,080	14.3
Provision for income taxes . . . . .	<u>\$11,216</u>	<u>77.1%</u>

The wholly owned subsidiary, Petro-Canada Exploration Inc. (formerly Atlantic Richfield Canada Ltd.) is not subject to income tax pursuant to Section 149 (1) (d) of the Income Tax Act. The Government of Canada has proposed legislation excluding Petro-Canada Exploration Inc. from the exemption from taxation provided under the Income Tax Act. Income taxes have been provided based upon the proposed legislation.

## 8. Capital

Authorized:

The initial authorized capital of the Corporation was \$500 million divided into 100 common shares of the par value of \$5 million each. This was increased to 116 common shares on the acquisition of the capital stock of Panarctic Oils Ltd.

Pursuant to the Petro-Canada Act, and subject to certain conditions and limitations as to the aggregate amount, the authorized capital of the Corporation is increased by the issue of preferred shares. Accordingly, at any time, the authorized and issued preferred shares are identical. At December 31, 1976, 158,799,853 preferred shares of the par value of \$1 each had been issued. Such preferred shares, which are redeemable at par at the option of the Corporation, carry no stated rate of dividend and are non-cumulative.

Issued:

Common shares

	Number of Shares	Consideration
Issued during the period to the Government of Canada		
For cash . . . . .	29	\$145,000
In consideration for the acquisition of the investment and obligations		
of the Government of Canada in Panarctic Oils Ltd. . . . .	16	80,000
	<u>45</u>	<u>\$225,000</u>

Preferred shares	Number of Shares	Consideration
Issued during the period to the Government of Canada		
For cash .....	65,000,000	\$ 65,000
In consideration for the acquisition of the interests of the Government of Canada in the Syncrude Project. ....	93,799,853	93,800
	<u>158,799,853</u>	<u>\$158,800</u>

## 9. Commitments

In addition to commitments incurred in normal exploration activities, the Corporation has the following undertakings:

- (a) The Corporation is a participant in a project operated by Syncrude Canada Ltd. to produce synthetic crude oil from the Athabasca Oil Sands. The project is expected to be completed in 1978 at an estimated cost of \$2.1 billion. The Corporation's 15% interest will require a total commitment of \$315 million of which \$170 million had been expended to December 31, 1976.
- (b) The Corporation is committed to expenditures of approximately \$22 million in connection with the 1977/1978 financing of Panarctic Oils Ltd.

## 10. Remuneration of Directors and Officers

Aggregate direct remuneration paid or payable in 1976 by the Corporation to the Corporation's directors and officers amounted to \$34,000 and \$308,000 respectively. During the period there was a total of ten directors and ten officers, of whom three served in both capacities.

## 11. Anti-Inflation Program

The Corporation is subject to the Anti-Inflation Act which provides, as from October 14, 1975, a restraint on profit margins and compensation to employees.

## Auditors' Report

To The Honorable Alastair W. Gillespie, P.C., M.P.  
Minister of Energy, Mines and Resources  
House of Commons  
Ottawa, Canada

We have examined the consolidated balance sheet of Petro-Canada as at December 31, 1976 and the consolidated statements of earnings and retained earnings and changes in financial position for the period from the date of commencement of operations, January 20, 1976 to December 31, 1976. Our examination was made in accordance with generally accepted auditing standards, and accordingly included such tests and other procedures as we considered necessary in the circumstances.

In our opinion, these consolidated financial statements present fairly the financial position of the corporation as at December 31, 1976 and the results of its operations and the changes in its financial position for the period then ended in accordance with generally accepted accounting principles applied on a consistent basis.

We further report as required by Section 77(1) of the Financial Administration Act, that, in our opinion, proper books of account have been kept by the corporation and the transactions that have come under our notice have been within the powers of the corporation.

Calgary, Canada  
March 1, 1977

*Peat, Marwick, Mitchell & Co.*  
Chartered Accountants

C

Petro-Canada  
Petro-Canada  
Petro-Canada

# Petro-Canada

RAPPORT ANNUEL 1976





Petro·Canada  
Petro·Canada  
Petro·Canada

**Petro·Canada**

## Conseil d'administration

- \*\* Maurice F. Strong**  
Président du Conseil d'administration  
Petro-Canada  
Calgary
- \* Donald Harvie**  
Vice-président du Conseil d'administration  
Calgary  
Président  
The Devonian Group of Charitable  
Foundations  
Calgary
- L'honorable John B. Aird, O.C., C.R.  
Associé sénior  
Aird, Zimmerman and Berlis  
Toronto
- \* J.-Claude Hébert**  
Président du Conseil d'administration et  
directeur général  
Bombardier - MLW Ltée  
Montréal
- \* Wilbert H. Hopper**  
Président et directeur général  
Petro-Canada  
Calgary
- Arthur Kroeger  
Sous-ministre  
Ministère des Affaires indiennes et du Nord  
canadien  
Ottawa
- \* Gordon M. MacNabb**  
Sous-ministre  
Ministère de l'Énergie, des Mines et des  
Ressources  
Ottawa
- David McD. Mann  
Associé  
Cox, Downie, Nunn and Goodfellow  
Halifax
- T. K. Shoyama  
Sous-ministre  
Ministère des Finances  
Ottawa
- Donald G. Willmot  
Président du Conseil d'administration  
The Molson Companies Limited  
Toronto

- \*\*Président du Comité exécutif**  
**\*Membre du Comité exécutif**

## Cadres

- Maurice F. Strong  
Président du Conseil d'administration
- Wilbert H. Hopper  
Président et directeur général
- Donald W. Axford  
Vice-président sénior  
Planification des explorations
- Joel I. Bell  
Vice-président  
Planification corporative
- Ronald P. Havelock  
Vice-président  
Secrétaire et conseil juridique
- William Morrow  
Contrôleur
- Donald M. Wolcott  
Vice-président  
Transport et exploitation
- Leonard Youell  
Trésorier

## Siège social

Place Canada  
407 - 2<sup>e</sup> Rue sud-ouest  
Calgary, Alberta

Adresse postale  
Boîte postale 2844  
Calgary, Alberta  
T2P 2M7

Téléphone  
(403) 264-7015

Télex  
03825753

Bureau d'Ottawa  
350, rue Sparks  
Suite 306  
Ottawa, Ontario  
K1R 7S8

Téléphone  
(613) 238-8951

Télex  
0534135

## Vérificateurs

Peat, Marwick, Mitchell & Cie  
Calgary, Canada

## PETRO-CANADA EXPLORATION INC.

Siège social  
Guinness House  
727 - 7<sup>e</sup> Avenue sud-ouest  
Calgary, Alberta  
T2P 0Z6

Téléphone  
(403) 266-8311

## Comité de direction

Wilbert H. Hopper  
Président du Conseil d'administration  
Petro-Canada Exploration Inc.

Donald W. Axford  
Vice-président sénior  
Planification des explorations  
Petro-Canada

Joel I. Bell  
Vice-président  
Planification corporative  
Petro-Canada

John Godfrey  
Gérant général  
Territoires  
Petro-Canada Exploration Inc.

Ronald P. Havelock  
Vice-président  
Secrétaire et conseil juridique  
Petro-Canada Exploration Inc.

Robert A. Meneley  
Vice-président  
Exploration  
Petro-Canada Exploration Inc.

Sam Stewart  
Président  
Petro-Canada Exploration Inc.

Maurice F. Strong  
Président du Conseil d'administration  
Petro-Canada

Ernest M. Tetreau  
Vice-président  
Exploitation  
Petro-Canada Exploration Inc.

Donald M. Wolcott  
Vice-président  
Transport et exploitation  
Petro-Canada



L'honorable Alastair W. Gillespie, C.P., député  
Ministre de l'Énergie, des Mines et des Ressources  
Chambre des Communes  
Ottawa, Ontario  
K1A 0A7

Monsieur le ministre,

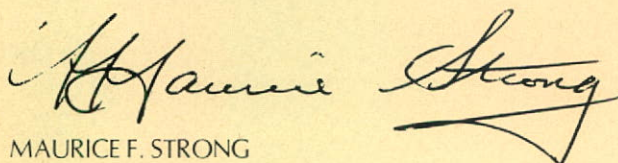
Il me fait plaisir de vous présenter, au nom du Conseil d'administration, le premier rapport annuel de Petro-Canada pour l'exercice financier qui s'est terminé le 31 décembre 1976.

Selon les directives de la Loi sur l'administration financière, le rapport inclut les états financiers consolidés et les divers relevés, le tout certifié et signé par les vérificateurs de Petro-Canada.

Le Conseil d'administration tient à souligner l'encouragement et l'appui qu'il a reçus du Gouvernement du Canada. Nul doute que cet appui a contribué de façon tangible à l'expansion rapide de Petro-Canada pendant sa première année d'existence.

Veillez agréer, monsieur le Ministre, l'expression de mes sentiments distingués.

Le Président du Conseil d'administration,

  
MAURICE F. STRONG

La société Petro-Canada vient de vivre sa première année d'existence. Elle a commencé avec une poignée d'hommes qui ont conçu sa structure et formulé ses politiques, puis ont recruté le personnel nécessaire à son bon fonctionnement. Bien que Petro-Canada ait été créée en vertu d'une Loi du Parlement approuvée par Sanction royale le 30 juillet 1975, elle n'a commencé ses opérations qu'en janvier 1976. Petro-Canada est maintenant une société bien établie qui constitue un élément important dans le domaine de l'énergie au Canada.

Le mandat gouvernemental conféré à Petro-Canada en est un des plus vastes dans le domaine de l'énergie; il en fait un facteur important dans l'élaboration et la mise en place d'une politique nationale de l'énergie.

La société Petro-Canada, dont le siège social est à Calgary, a établi sa présence dans l'industrie du pétrole et du gaz en recrutant une équipe de professionnels hautement qualifiés dans ce domaine. Cette équipe avait un défi de taille à relever: celui de créer de toutes pièces, dès la première année, une société qui opérerait dans divers domaines avec des disponibilités considérables. Au tout début, Maurice Strong cumula les postes de Président du Conseil d'administration et de Président et

l'une de ses principales tâches durant cette période fut de recruter un Président pour la Société. C'est en juillet qu'on nomma M. Wilbert H. Hopper, alors Vice-président sénior, aux postes de Président et directeur général.

Le Conseil d'administration regroupe des hommes dont l'expérience s'étend aussi bien au domaine pétrolier qu'à d'autres domaines des secteurs public et privé. Ce Conseil apporte donc un vaste répertoire de connaissances et d'expertise à la société Petro-Canada.

Au départ, la Société a dû faire face aux lourdes responsabilités qui lui ont été dévolues par suite du transfert des intérêts détenus par le Gouvernement du Canada dans Panarctic Oils Ltd., Syncrude Canada Ltd. et le projet "Gaz polaire". C'est dire que Petro-Canada a dû s'impliquer immédiatement dans les explorations arctiques, le développement des sables bitumineux ainsi que dans l'étude de projets d'un gazoduc transportant le gaz des régions arctiques.

Durant la même période, Petro-Canada acquérait Atlantic Richfield Canada Ltd., société d'exploration et d'exploitation, et entreprenait un vaste programme d'exploration au Canada.

Toutes ces activités furent entreprises et poursuivies selon les critères en vigueur dans le secteur privé de l'industrie. Bien que Petro-Canada sélectionne ses activités par rapport aux objectifs qu'elle s'est fixés, ses opérations et celles de ses filiales doivent prendre en considération l'utilisation efficace et profitable des ressources nationales.

La politique de la Société est d'adopter une attitude des plus strictes pour tout ce qui touche l'environnement, tant social que physique et ce, à travers toutes ses activités. A cette fin, elle a formé un groupe dont la première responsabilité consiste à assurer que ces normes soient prises en considération à tous les stades du processus de décision, afin que les décisions prises reflètent un équilibre acceptable entre les facteurs économiques et l'environnement social et physique.

Pendant sa première année d'existence, Petro-Canada a oeuvré principalement à établir sa présence ici même au Canada. Cependant, comme le marché de l'énergie est un marché international et que le Canada devra y avoir recours de plus en plus, du moins pendant les prochaines années, la Société ne remplirait pas son mandat si elle ne se souciait pas de l'univers international dans lequel elle doit évoluer. Petro-Canada s'est donc efforcée de susciter certains échanges au niveau international, surtout avec d'autres

organismes nationaux dont les activités sont semblables ou complémentaires à celles de Petro-Canada ou encore avec des partenaires dont la coopération lui permettrait de mieux poursuivre ses buts et de mieux remplir son mandat.

Dans toutes ses activités, Petro-Canada s'est efforcée de renforcer et d'amplifier le secteur canadien de l'énergie, et non pas d'en remplacer quelque segment que ce soit. La Société oeuvre dans un secteur contrôlé en grande partie par l'industrie étrangère; elle doit à la fois coopérer avec les compagnies privées et les concurrencer. La seule raison d'être de Petro-Canada est de stimuler et d'encourager toute activité qui est dans l'intérêt de la

nation et de renforcer la présence nationale dans ce secteur stratégique de l'énergie.

Enfin, il faut souligner que, bien que Petro-Canada centre présentement ses efforts sur l'exploration et l'exploitation des ressources pétrolières, tout particulièrement dans les régions limitrophes du Canada, la Société doit poursuivre son expansion en reconnaissant que le pétrole et le gaz ne sauraient être les seuls piliers de nos ressources énergétiques, présentes ou futures. Le développement de sources additionnelles d'énergie constitue d'ailleurs un objectif très important pour le Canada. Petro-Canada s'efforcera donc de contribuer au développement d'autres sources d'énergie, y compris des sources d'énergie renouvelable — efforts qui prendront de plus en plus d'importance au cours des prochaines années.



Président du  
Conseil d'administration

*H. M. Stang*



Président et  
directeur général

*W. A. H.*

La première année de Petro-Canada en a été une de croissance et d'activité au cours de laquelle la Société a voulu élaborer le mandat qui lui a été confié par le Parlement, établir des priorités et jeter les jalons qui lui permettront d'y faire face.

Petro-Canada a été créée afin de répondre, en partie, aux données qui ont pris la manchette à la suite de la crise de l'énergie survenue vers le milieu des années '70. Les faits suivants, apparus lors de cette crise, ont tous contribué à une réévaluation fondamentale de la politique énergétique du Canada: hausse des prix par l'OPEP et interruptions dans les arrivages; révisions des estimations de nos ressources qui indiquaient des réserves moindres que prévues et de ce fait, nous forçaient à nous fier de plus en plus au pétrole importé; ampleur des investissements nécessaires pour l'exploration dans les régions limitrophes et l'exploitation des sables bitumineux; multiplication des sociétés nationales d'énergie à travers le monde et, finalement, réalisation de l'importance politique et stratégique de l'énergie sur le plan international. En même temps que ces événements se produisaient, et peut-être en partie à cause de ceux-ci, on réclamait au Canada même une plus grande présence canadienne dans l'industrie pétrolière. L'une des solutions apportées par le Gouvernement du Canada a été la création d'une société nationale des pétroles.

Le mandat de Petro-Canada souligne certains buts à atteindre:

**augmenter les approvisionnements d'énergie disponible pour les Canadiens:**

- par l'exploration, surtout dans les régions éloignées, pour découvrir des sources conventionnelles de pétrole et de gaz;
- par des investissements dans l'exploitation des sables bitumineux de l'Alberta;
- par des entreprises qui tenteront de rendre économiques l'exploration, l'exploitation et le transport de ressources situées dans des endroits éloignés ou difficiles d'accès;
- par des projets axés sur l'élaboration de la technologie nécessaire à l'utilisation économique de nouvelles sources d'hydrocarbures, tels que l'extraction in-situ des pétroles lourds;
- par des programmes de recherche et de développement d'autres sources d'énergie;
- par la recherche de possibilités d'accroître la sécurité des sources d'énergie situées à l'étranger lorsque ces sources sont nécessaires ou alléchantes pour le Canada.

**aider le Gouvernement à élaborer sa politique nationale sur l'énergie:**

- en accélérant le processus d'inventaire des sources possibles d'énergie au Canada, tant conventionnelles que nouvelles;
- en facilitant une meilleure compréhension des coûts associés aux différentes ressources énergétiques du pays et en les comparant aux coûts de diverses autres possibilités afin d'assurer de l'énergie à des prix compétitifs aux consommateurs et à l'industrie du Canada;
- en fournissant au Gouvernement, investisseur direct dans ce secteur où le taux de risque est élevé, les bases nécessaires pour l'énoncé d'une politique valable;

**intensifier la présence canadienne dans l'industrie pétrolière.**

Tant dans l'élaboration de ses stratégies que dans leur réalisation, Petro-Canada tient compte de certains critères bien définis.

L'un des plus importants est le concept selon lequel l'augmentation des approvisionnements et les progrès technologiques ne peuvent s'accomplir que si Petro-Canada ajoute aux activités que poursuivent d'autres sociétés ou avance les échéances des travaux en cours. Agent catalyseur, Petro-Canada a offert d'accepter une part des responsabilités et des risques inhérents de certaines entreprises conjointes du secteur privé, tout particulièrement dans des domaines où les taux de risque sont élevés, tels que l'exploration dans les régions frontalières et le développement de la technologie. Petro-Canada est aussi prête à investir dans des activités qui pourront parer à ou anticiper des besoins ou programmes majeurs du domaine de l'énergie.

Dans ses investissements, Petro-Canada recherche les meilleures conditions commerciales et financières. L'investissement des deniers publics est une responsabilité qui ne peut ignorer les critères commerciaux de l'investissement et du rendement. Si Petro-Canada veut servir l'intérêt national, elle doit agir d'une façon commerciale en minimisant les coûts d'exploration et en maximisant le rendement sur les investissements de ses actionnaires, la nation canadienne. Investir dans des activités qui ne sont pas commercialement rentables peut se faire dans le contexte d'un but sociologique poursuivi pour le bien public mais il importe alors de bien identifier les coûts et les bénéfices

qui en résulteront. Cette approche ne saurait être une excuse pour les investissements inefficaces.

Il faut retenir certains objectifs importants dans les rapports entre Petro-Canada et le Gouvernement du Canada; le Gouvernement doit être tenu au courant des risques et des possibilités que présentent les projets dans lesquels Petro-Canada est impliquée tandis que cette dernière doit choisir des projets qui reflètent les buts poursuivis par la politique gouvernementale. Le Gouvernement, à titre d'actionnaire de Petro-Canada, au nom de tous les Canadiens, doit être tenu au courant et en tout temps des activités de Petro-Canada. De même, la Société doit être informée des priorités gouvernementales dans le domaine de l'énergie afin de remplir efficacement son mandat. Cependant, le gouvernement ne fournit à Petro-Canada aucun renseignement confidentiel de nature commerciale et ne s'attend pas de recevoir de Petro-Canada des informations qui seraient en violation de ses accords commerciaux.

## Priorités

La priorité la plus importante de Petro-Canada a été de s'implanter dans des activités d'exploration conventionnelle, plus spécialement dans les régions frontalières, là où les coûts sont élevés, les risques considérables et la mise en exploitation très longue, mais dont le potentiel est important et là où il est crucial, dans l'intérêt public, de déterminer la présence et les coûts d'exploitation de ces ressources. En 1976, le point de mire du programme d'exploration a été les régions frontalières qui avaient besoin d'investissements additionnels. Petro-Canada s'est empressée de ranimer l'intérêt et les activités dans le plateau de la Nouvelle-Écosse, et d'accroître l'activité au large de Terre-Neuve et du Labrador, dans l'Arctique septentrionale et dans plusieurs sites du Yukon et des Territoires du Nord-Ouest.

La deuxième priorité de Petro-Canada a été de prendre en charge les responsabilités et investissements du gouvernement fédéral en matière d'énergie. En 1976, Petro-Canada a participé au projet "Gaz polaire", reprenant à sa charge les

engagements du Gouvernement du Canada; ensuite, Petro-Canada a acquis 15% des actions de Syncrude Canada, actions détenues par le Gouvernement tandis que la Société acquérait du Gouvernement l'investissement qu'il détenait dans Panarctic Oils Ltd. Le transfert de ces avoirs souligne l'importance du rôle que jouera Petro-Canada comme instrument du Gouvernement dans le secteur de l'énergie. Ces activités contribuent à accroître nos connaissances dans le domaine des ressources frontalières, à augmenter l'exploitation économique des sources d'énergie conventionnelles, et finalement à développer l'expertise technique requise pour augmenter les sources d'hydrocarbures et à accélérer l'accès au marché des ressources tant frontalières que non conventionnelles.

Une autre des priorités d'implantation a été de développer une capacité d'opération et d'obtenir un flux monétaire sur une production canadienne, afin de supporter un vaste programme d'exploration. Au mois d'août, Petro-Canada se portait acquéreur de la totalité des actions en circulation de Atlantic Richfield Canada Ltd. pour une somme de près de \$342.4 millions. Maintenant connue sous le nom de Petro-Canada Exploration Inc., cette Société détient des propriétés, productrices de pétrole et de gaz, 10.6 millions d'acres nettes de territoires pétrolifères et gazéifères, non encore explorés, en Alberta, en Colombie-Britannique, dans les Territoires du Nord-Ouest, l'archipel Arctique et la Baie d'Hudson et un intérêt d'un tiers dans les baux couvrant une superficie de 1.2 millions d'acres de sables bitumineux. Cette acquisition a porté à 400 le nombre d'employés de Petro-Canada dont 300 sont à l'emploi de Petro-Canada Exploration Inc.

En 1976, Petro-Canada a lancé plusieurs programmes qui seront d'une grande importance en 1977 et dans le futur. L'exploitation et la production des réserves de l'Arctique septentrionale nécessiteront des techniques d'exploitation rentables et éprouvées dans ce climat hostile, surtout pour l'exploitation en haute mer. En coopération avec d'autres, Petro-Canada a déjà mis sur pieds une entreprise spéciale pour ce projet.

Il existe dans l'Ouest canadien des réserves de pétrole lourd qui pourraient apporter une importante

contribution aux approvisionnements canadiens. Des découvertes techniques tant au niveau de l'extraction que du raffinage permettraient d'augmenter les réserves exploitables et amélioreraient la rentabilité de la production. De grands centres de raffinage permettraient l'exploitation de plusieurs territoires moins vastes contenant des pétroles lourds. Conjointement avec des participants de l'industrie et divers gouvernements provinciaux, Petro-Canada étudie la valeur de travaux futurs dans ce domaine.

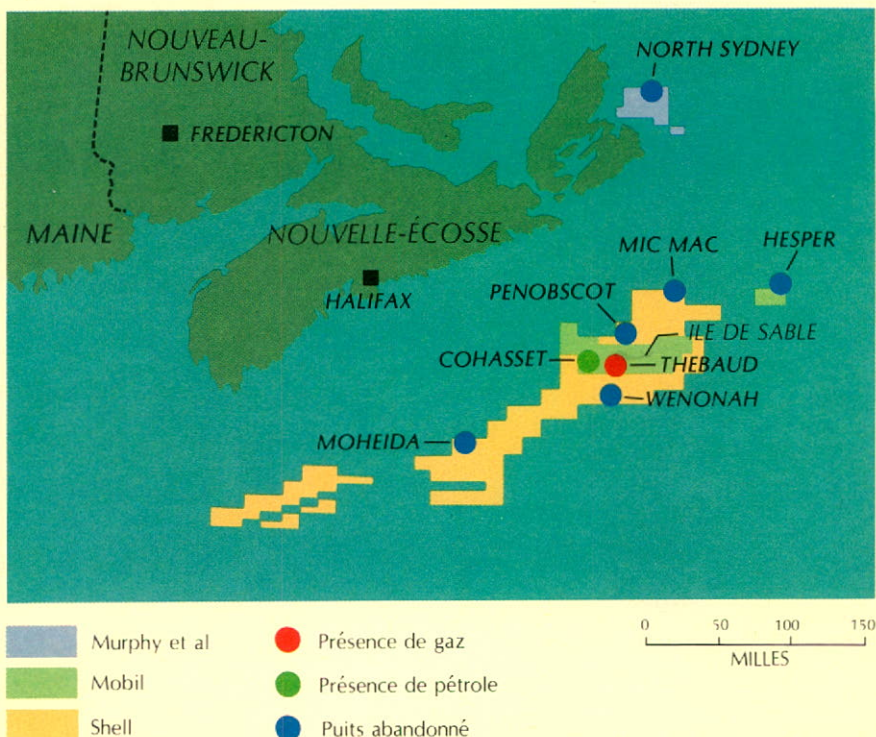
D'autres programmes mis à l'étude en 1976 seront poursuivis plus avant. Il s'agit de recherches visant à améliorer le potentiel et la rentabilité de l'exploration, de l'exploitation et du transport de ses différents dépôts de pétrole et de gaz au Canada ainsi que les facteurs ayant trait à la protection de l'environnement.

Petro-Canada est assujettie à tous les règlements qui régissent les autres entreprises dans les industries où elle opère. Elle doit payer des impôts et des redevances et se conformer à toutes les lois et règlements en vigueur. En ce faisant, elle contribue comme entreprise aux activités et aux revenus publics.



Plusieurs des ententes signées par Petro-Canada pour des projets conjoints impliquent des programmes d'exploration qui s'échelonnent sur plusieurs années. Le tableau récapitulatif des propriétés de Petro-Canada expose la différence qui existe entre le maximum de superficies que peut acquérir Petro-Canada et ce qui a été acquis pendant la saison d'exploration de 1976. L'inventaire total des territoires inclut plus de 88 millions d'acres brutes dont 23.6 millions d'acres brutes obtenues lors de l'achat de Atlantic Richfield Canada Ltd. Si toutes les options d'acquisition étaient exercées, Petro-Canada pourrait posséder 19.5 millions d'acres nettes. Les opérations d'exploration frontalière de Petro-Canada ont été poursuivies dans trois principaux territoires: le plateau continental de la Nouvelle-Écosse, les bancs du Labrador et de Terre-Neuve et l'archipel Arctique.

## Plateau de la Nouvelle-Écosse



## Le plateau continental de la Nouvelle-Écosse

A la suite des résultats d'exploration obtenus par l'industrie sur ce plateau, on a défini la région du territoire prometteur autour du bassin de l'Île de Sable. Les efforts d'exploration de l'industrie privée étaient mis en veilleuse. Bien que ces résultats ne semblent pas des plus prometteurs en comparaison des possibilités offertes au niveau international, ils pourraient toutefois être assez valables pour

fournir un approvisionnement important aux Provinces Maritimes, réduisant ainsi la dépendance de ces dernières des importations de pétrole et représentant une source possible de revenus intéressants pour Petro-Canada.

C'est alors que Petro-Canada entreprit des démarches pour acquérir des intérêts dans le territoire du plateau de la Nouvelle-Écosse, surtout dans le bassin de l'Île de Sable, afin d'y poursuivre un programme d'exploration qui déterminerait s'il y avait assez de gaz et de pétrole dans cette région pour que la production en devienne rentable. De plus, on effectuera des forages de délimitation afin de déterminer l'étendue des

découvertes antérieures. La production du gaz et du pétrole deviendra peut-être possible surtout si on tient compte du fait que des réserves assez modestes peuvent se révéler rentables à la lumière du coût toujours croissant de l'énergie. Ce programme d'exploration, incluant des forages et des relevés sismiques, a été entrepris conjointement avec Shell et Mobil Oil, à la suite de certaines ententes.

Afin d'acquérir 50% des intérêts de Shell sur ses permis d'une superficie de 4.1 millions d'acres, il a fallu forer quatre puits d'exploration d'un coût approximatif de \$ 16 millions; Sulpetro s'est joint à Petro-Canada pour 10% de ce programme. A la fin de l'année, le forage continuait toujours au site Petro-Canada/Shell-Moheida P-15 situé à 120 milles au sud-ouest de l'Île de Sable. Les trois autres puits, Shell/Petro-Canada Mic-Mac D-89, Petro-Canada/Shell Wenonah J-75 et Petro-Canada/Shell Penobscot L-30, ont été abandonnés.

Au puits abandonné Petro-Canada/Shell Penobscott-30, on a trouvé du pétrole et du gaz dans de minces couches de sable entre 8,500 et 10,000 pieds. De nouveaux relevés sismiques ont confirmé la possibilité que ces sables puissent être traversés à une profondeur beaucoup moindre à deux milles à l'ouest du puits. Un nouveau puits sera foré au cours de 1977 afin de vérifier ces faits.

Deux autres zones d'intérêt ont été forées; il s'agit de Shell et al North Sydney G-24 et de Petro-Canada/Mobil Hesper I-52; dans les deux cas, rien n'a été produit. Le seul forage en haute mer au large de Sydney, en Nouvelle-Écosse, a été entrepris conjointement avec Shell et le groupe Murphy qui regroupait Murphy, Husky, CNG Development, Francana, LL&E et SOQUIP, la société pétrolière du Gouvernement du Québec.

A la fin de l'année, Petro-Canada signait une entente avec Mobil en vertu de laquelle la Société s'engageait à entreprendre des travaux de forage sur cinq puits avec l'option de creuser jusqu'à sept puits additionnels. Le coût de ces opérations se situera entre un minimum de \$24 millions et un maximum de \$48 millions, répartis sur les deux ou trois prochaines années. Ces dépenses permettront à Petro-Canada d'acquérir 40% des intérêts sur un territoire de près d'un million d'acres aux environs de l'Île de Sable. Les travaux projetés incluent le forage de deux puits de délimitation, un sur le site d'une découverte de pétrole, Cohasset, et l'autre à Thébaud où l'on a trouvé du gaz. Si ces dernières opérations sont couronnées de succès, d'autres puits de délimitation seront forés qui pourraient confirmer la valeur commerciale de ces deux sites. Tous les sites dans le territoire de Mobil sont situés près de l'Île de Sable en eau peu profonde, ce qui empêche l'utilisation des plates-formes semi-submersibles actuellement utilisées dans l'Atlantique. On aura donc recours à une plate-forme sur piliers telle qu'utilisée dans le golfe de Mexique. Les découvertes antérieures de pétrole et de gaz effectuées par Mobil à l'extrémité occidentale de l'Île de Sable ne sont pas incluses dans ce projet.

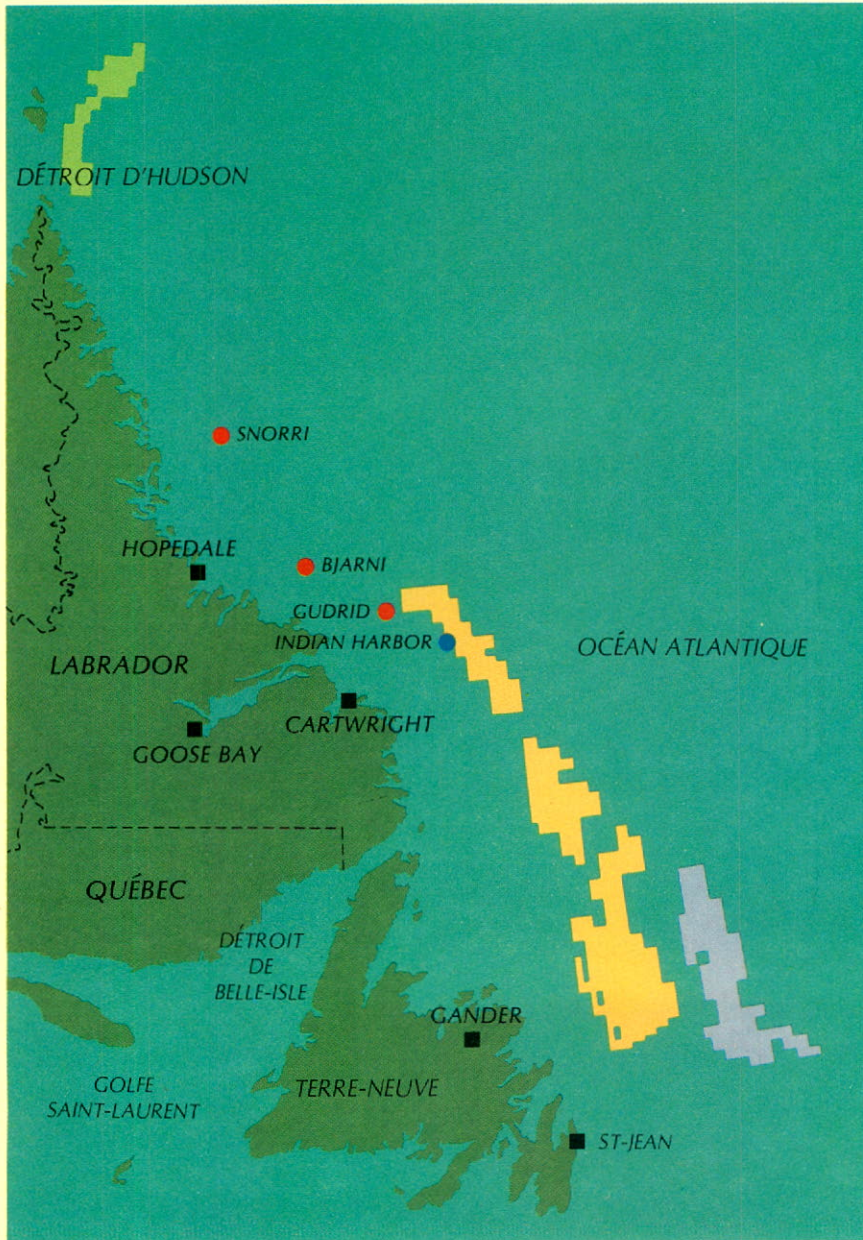
## Bancs de Terre-Neuve - Labrador

Les premiers forages effectués par l'industrie privée au large de la Côte du Labrador ont été les plus prometteurs de tous les forages entrepris sur la côte est du pays; des découvertes de gaz ont été faites à Gudrid, Bjarni et Snorri. Toutefois, les conditions extrêmes de l'environnement dans cette région ont occasionné des coûts d'exploration très élevés.

Au cours de 1976, Petro-Canada s'est engagée à participer à trois projets distincts, dont un ne comportait que des relevés sismiques.

Le projet initial d'exploration de Petro-Canada sur la Côte du Labrador fut le projet d'affermage qu'elle a fait avec British Petroleum; la Société s'est engagée à investir \$ 13 millions afin d'acquérir un intérêt de 15% des 12.6 millions d'acres qui appartiennent à British Petroleum. Le principal objectif de ce programme était de compléter le forage du puits de Indian Harbour, commencé par un groupe sous la direction de British Petroleum et qui comprenait Gulf, Columbia et Chevron; les travaux avaient été suspendus à une profondeur de 7,800 pieds en 1975. On reprit le forage qui se poursuivait jusqu'à une profondeur de 12,986 pieds, révélant des formations semblables à celles du puits Gudrid situé non loin. On découvrit que le réservoir calcaire Gudrid n'était pas poreux à cet endroit. Le coût total de ce puits d'exploration s'est élevé à \$ 14.6 millions et la part de Petro-Canada a été d'environ \$5.6 millions.

## Bancs de Terre-Neuve/ Labrador



- Permis d'exploitation Aquitaine au Détroit d'Hudson
- B.P. et al Labrador
- Permis d'exploitation Gander Texaco/Shell

- Puits gazier
- Puits abandonné

Dans le cadre d'un programme de forages exploratoires et de relevés sismiques d'un coût de \$20 millions, des relevés sismiques ont été poursuivis sur le permis de Gander ayant une superficie de 5.6 millions d'acres détenu par Texaco-Shell. A titre de partenaire dans cette entreprise, Petro-Canada paiera 20% des coûts afin d'acquiescer des intérêts de 10% sur la totalité du bloc. Les forages, qui doivent débuter en 1978, détermineront la valeur des structures importantes qui se trouvent dans les eaux canadiennes profondes. Ces forages seront les premiers forages exploratoires entrepris dans des eaux d'une profondeur de 4,000 à 6,000 pieds.

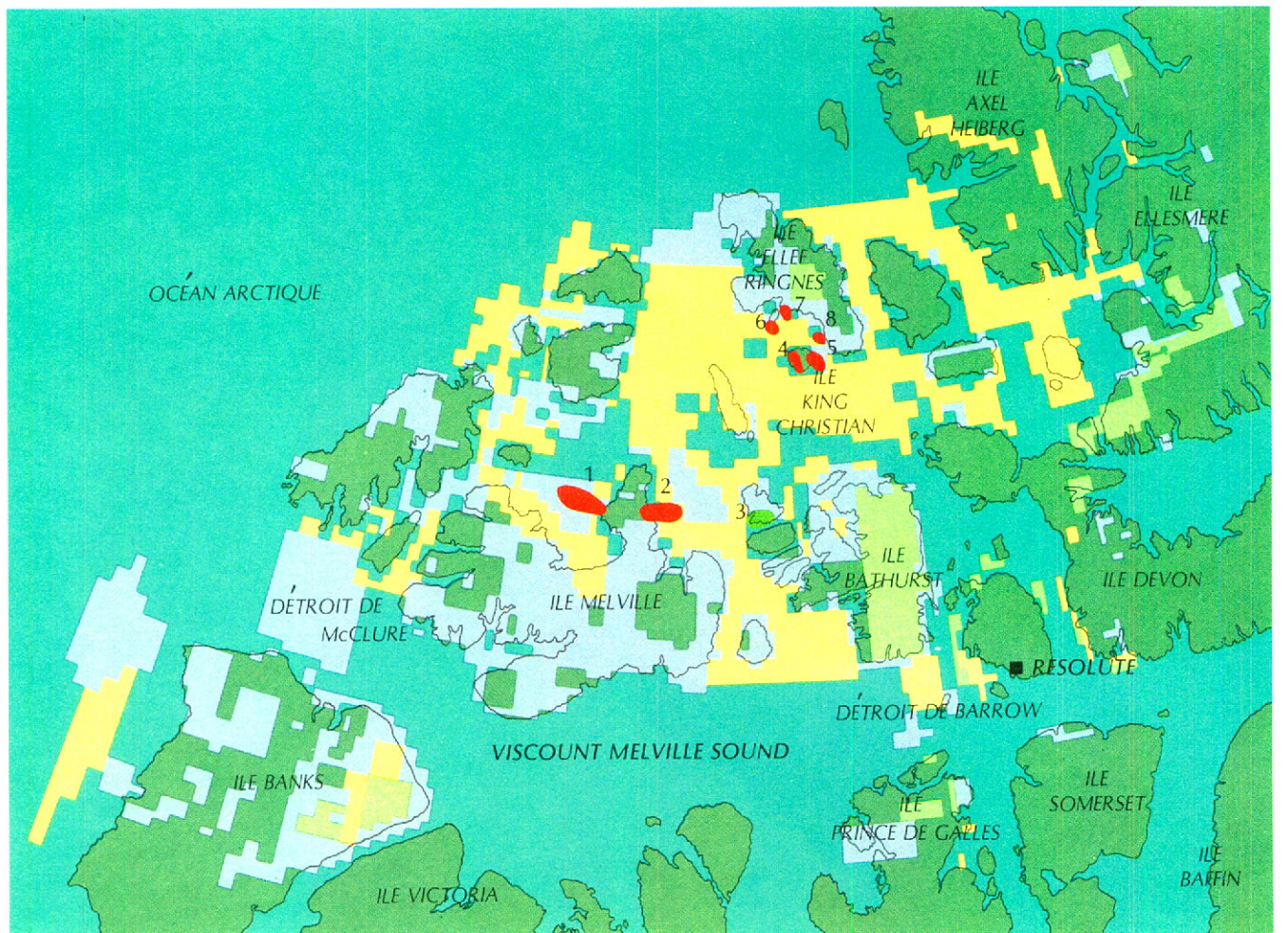
A l'embouchure du détroit d'Hudson, Petro-Canada s'est jointe à un troisième groupe pour effectuer des relevés sismiques. Dans ce cas, Petro-Canada paiera 20% des coûts. Advenant des résultats intéressants, une décision sera prise au cours de 1977 quant à l'opportunité de forer des puits d'exploration. Petro-Canada obtiendra 10% des intérêts sur une superficie de 3.6 millions d'acres.

## L'archipel Arctique

Bien que la plupart des découvertes dans les îles Arctiques aient été faites sur la terre ferme, les couches géologiques s'étendent vers le large et on retrouve entre les îles des structures semblables à celles mises à jour sur le littoral.

Petro-Canada oeuvre dans l'archipel Arctique de trois façons différentes: premièrement, comme actionnaire de Panarctic Oils Ltd., puis comme détenteur de territoires qui lui sont propres et enfin, comme partenaire

## Iles Arctiques



Panarctic  
 Sun Global  
 Petro-Canada

Champ gazier  
 Champ pétrolière

1. Champ gazier Hecla
2. Champ gazier Drake Point
3. Superficie pétrolière Bent Horn
4. Champ gazier Wallis
5. Champ gazier I. du Roi Christian
6. Champ gazier Thor
7. Champ gazier Kristotter
8. Champ gazier Jackson

0 50 100 150  
MILLES

détenteur de 18% des intérêts dans un groupe de quatre compagnies faisant de l'exploration. Petro-Canada a entrepris des négociations pour y lancer un programme important de forage. Une entente a été conclue avec succès par un groupe de quatre compagnies (Petro-Canada 18%, Panarctic Oils Ltd. 22%, Gulf 25% et Imperial Oil Ltd. 35%) avec Sun Oil Co. et Global Arctic Islands qui détiennent la plus grande partie du territoire dans le bassin Sverdrup. Ce projet d'exploration d'un coût de \$80 millions se poursuivra pendant les quatre ou six prochaines années et permettra au groupe d'acquérir 60% des intérêts détenus par Sun et Global Arctic sur un territoire de 33 millions d'acres brutes. Rétroactive au 1er janvier 1976, l'entente inclut les intérêts de Sun et de Global Arctic dans le champ de gaz de Jackson Bay découvert en 1976 de même qu'une partie des réserves de gaz dans les champs de Hecla Point et de Drake Point.

## Superficie acquise grâce à l'achat d'Arcan\*

Millions d'acres		
Région	Superficie brute	Superficie nette
Alberta	3.1	2.1
Colombie-Britannique	.4	.3
Baie d'Hudson	7.8	2.8
T. du N.-O. et Arctique	10.7	4.9
Sous-total	22.1	10.1
Alberta — sables bitumineux	1.5	.5
Total	23.6	10.6

## Superficie acquise par Petro-Canada

	Superficie brute	Superficie nette	Superficie maximale nette possible
Littoral est	29.9	.2	6.4
T. du N.-O. et Arctique	34.5	—	2.3
Total	64.4	.2	8.7
Superficie totale	88.0	10.8	8.7

Ce tableau ne contient pas une superficie de près de 47.1 millions d'acres de Panarctic Oils Ltd. dans laquelle Petro-Canada détient un intérêt d'environ 45%.

\*Atlantic Richfield Canada Ltd.

## Autres régions

Dans les Territoires du Nord-Ouest, Petro-Canada s'est associée à Gulf et Mobil dans un projet de forage qui sera réalisé à Sadene Lake en 1977. Ce puits permettra à Petro-Canada d'acquérir des intérêts de 25% sur un territoire de 1.5 millions d'acres. La Société a également l'intention de participer à deux projets de forage additionnels dans les Territoires du Nord-Ouest.

Les opérations de Petro-Canada en Colombie-Britannique et en Alberta se résument à des forages de délimitation dans des champs de gaz peu profonds et déjà connus. La découverte de gaz à Bison en 1976 a fait l'objet d'un programme de forage intensif qui a débuté à la fin de 1976 et qui se poursuivra en 1977.

Par l'entremise de Petro-Canada Exploration Inc., la Société a exploité à peu près 1,000 puits de gaz et de pétrole, cinq usines de gaz, 12 stations de pompage et de traitement de gaz et 15 centres consolidés de manutention de pétrole. Petro-Canada détient des intérêts variés dans de nombreux autres projets de gaz ou de pétrole exploités par d'autres compagnies. Durant l'année, Petro-Canada s'est penchée sur les moyens d'augmenter les réserves par différentes activités de développement. Pendant une période de cinq mois après l'achat de Atlantic Richfield Canada Ltd., soit des mois d'août à décembre 1976, Petro-Canada a participé directement aux travaux dans 45 puits de jaugeage ou de développement; 7 puits de pétrole et 34 puits de gaz en ont résulté.

## Puits complétés en 1976\*

(Intérêt de travail brut)

EXPLORATION	
Pétrole	0
Gaz	2
Abandonnés	6
Sous-total	8
JAUGEAGE/DÉLIMITATION	
Pétrole	0
Gaz	1
Abandonné	1
Sous-total	2
DÉVELOPPEMENT	
Pétrole	7
Gaz	33
Abandonnés	3
Sous-total	43
<b>TOTAL</b>	<b>53</b>

\*Inclut les puits complétés par Petro-Canada Exploration Inc. des mois d'août à décembre 1976 et exclut ceux de Panarctic Oils Ltd.

## Gaz naturel

Durant la période de cinq mois se terminant le 31 décembre 1976, les ventes quotidiennes nettes après redevances étaient de 58.4 millions de pieds cubes en moyenne, ce qui correspond à une production brute de gaz, (avant redevances,) de 87.8 millions de pieds cubes. A la fin de l'année, la production brute excédait 100 millions de pieds cubes par jour. Les principaux champs gazéifères qui ont contribué à ces ventes sont les suivants: Alderson-Medicine Hat, puits peu profonds; Gold Creek, Westlock et des puits dans le nord de la Colombie-Britannique. Le prix de vente moyen du gaz pendant ces cinq mois était de 89 cents par mille pieds cubes.

Des forages peu profonds dans les formations gazéifères de Bluesky et Milk River sont demeurés le point de mire de l'exploitation des réserves de gaz. Petro-Canada a entrepris la planification et l'élaboration d'un projet d'usine de gaz d'une capacité de 30 millions de pieds cubes par jour à Connorsville dans le sud-est albertain. Les travaux ont continué sur d'autres projets gazéifères en Alberta tant dans les régions du nord que du centre à Sedgewick, Strachan et Paddle Prairie.

Pendant la période allant des mois d'août à décembre 1976, la production de Petro-Canada en

provenance de Keg River (6 millions de pieds cubes bruts par jour) a été restreinte à cause d'une défaillance dans le système de transport de l'acheteur. La production de Westlock a été restreinte à cause d'un arbitrage sur les prix offerts par l'acheteur. En général, les ventes de gaz naturel ont été moindres à cause du rationnement de la production pétrolière. Les diminutions décrites plus haut ainsi que des contraintes imposées par les acheteurs ont forcé la Société à réduire sa production moyenne à un niveau d'à peu près 85% de sa capacité pendant toute cette période.

## Pétrole et dérivés liquides du gaz naturel

La production brute de la Société pendant la période allant des mois d'août à décembre 1976 a été de 27,760 barils par jour de pétrole et de dérivés liquides du gaz naturel (soit 17,000 barils par jour net, après les déductions de redevances). La production totale pour 1976 a diminué de 23% par rapport à la production de 1975, surtout à cause de la diminution des quotas résultant des restrictions sur les exportations vers les États-Unis. Ces restrictions ont causé la réduction de l'extraction dans une proportion de 30% de la capacité de la Société. Le prix moyen de ces produits au cours de cette période était de \$8.82 le baril. Les champs qui ont le plus contribué à la production de ces produits sont Swan Hills, Bellshill Lake et Nipisi.

Durant les cinq mois se terminant le 31 décembre 1976, les propriétés de la Société ont apporté un revenu net de \$26 millions après le paiement des redevances et des dépenses d'exploitation.

## Recherches in-situ sur les sables bitumineux

Petro-Canada Exploration Inc. a poursuivi ses activités comme agent-exploitant d'un programme de recherches conjoint à frais partagés entrepris par Petro-Canada, Canada Cities Service et Imperial Oil, visant à élaborer des méthodes d'extraction in-situ des sables bitumineux à partir de 34 baux du secteur des pétroles bitumineux de l'Alberta. Ce groupe, qui mettait en commun, il y a 19 ans, 1.2 millions d'acres de propriété contenant des sables bitumineux situés en profondeur (impossible à miner d'une manière conventionnelle) a accompli des progrès considérables quant aux méthodes qui pourraient être utilisées pour en récupérer le pétrole et effectuer les forages nécessaires pour déterminer l'étendue de ces vastes réserves. A partir de ces travaux, on a pu évaluer les réserves de façon assez sûre à 160 milliards de barils de bitumen in-situ détenus conjointement par les trois sociétés.

Les recherches les plus récentes de ce groupe ont porté sur un procédé des plus innovateurs consistant dans un réchauffement préalable qui utilise l'électricité, puis la propulsion à la vapeur. Petro-Canada détient les brevets de base sur le réchauffement électrique préalable aussi bien au Canada qu'aux États-Unis et dans d'autres pays. Une société canadienne travaille à la préparation des plans et devis des coûts d'un projet-pilote utilisant ce procédé. Des pourparlers sont actuellement en cours avec diverses autres sociétés intéressées à participer à ce projet.

## Régions de production significative

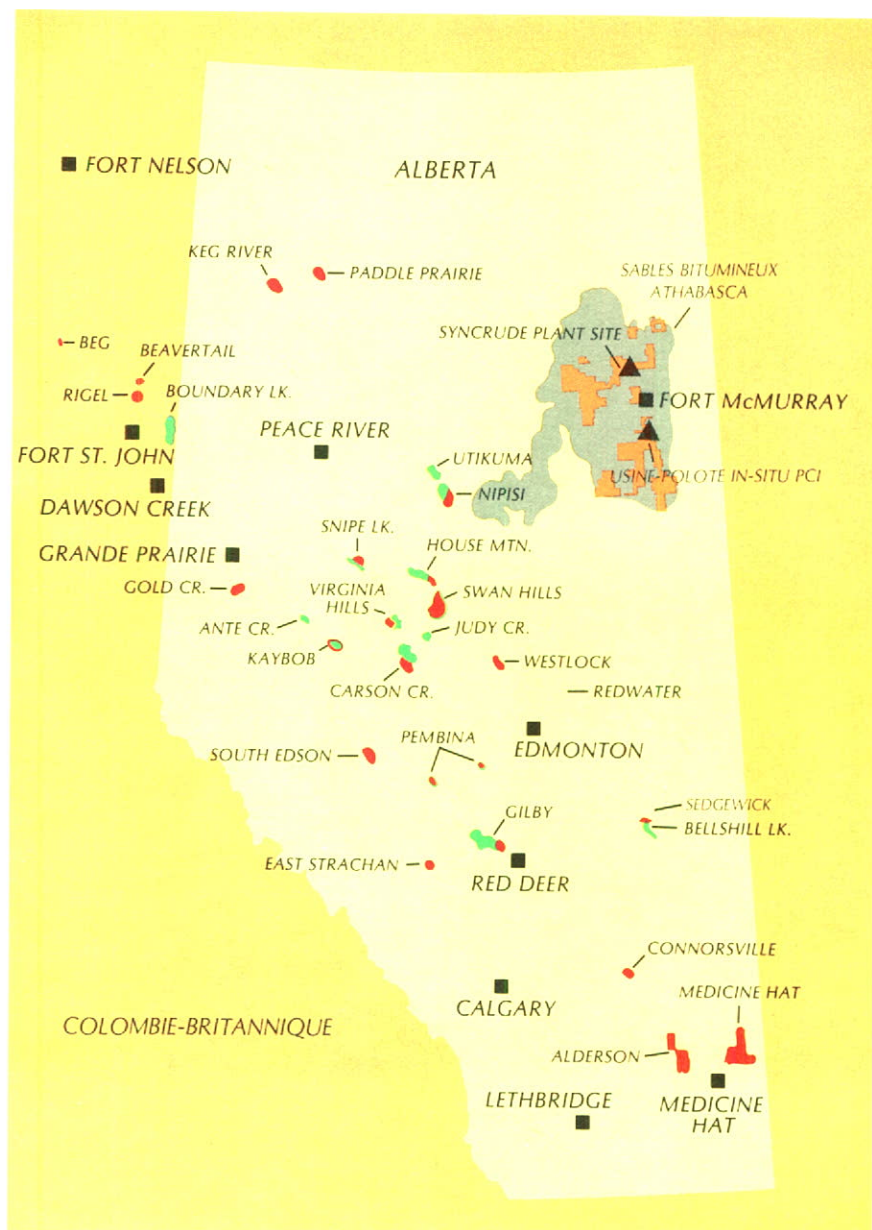
Production de condensés de pétrole et de dérivés liquides du gaz naturel —  
Août au 31 décembre 1976  
(Barils par jour)

	Brute avant redevance
<b>ALBERTA</b>	
Swan Hills	5,165
Bellshill Lake	4,190
Nipisi	3,105
Carson Creek	1,750
Redwater	1,610
Utikuma	1,300
Pembina	1,010
House Mountain	955
Virginia Hills	725
Gilby	600
Snipe Lake	600
Kaybob	485
Judy Creek	480
Ante Creek	400
Autres	3,360
Sous-total	25,735
<b>COLOMBIE-BRITANNIQUE</b>	
Boundary Lake	950
Autres	1,075
Sous-total	2,025
<b>PRODUCTION BRUTE TOTALE</b> (avant redevance)	27,760
<b>PRODUCTION NETTE TOTALE</b> (après redevance)	17,000

Production de gaz —  
Août au 31 décembre 1976  
(Milliers de pieds cubes par jour)

	Brute avant redevance
<b>ALBERTA</b>	
Medicine Hat	25,500
Gold Creek	10,135
Alderson	7,640
Westlock	6,880
Swan Hills	3,980
Kaybob	3,175
Carson Creek	3,105
Edson	2,165
Gilby	935
Pembina	950
Nipisi	630
Autres	11,840
Sous-total	76,935
<b>COLOMBIE-BRITANNIQUE</b>	
Beavertail	3,390
Beg	2,190
Rigel	3,235
Autres	2,050
Sous-total	10,865
<b>PRODUCTION BRUTE TOTALE</b> (avant redevance)	87,800
<b>PRODUCTION NETTE TOTALE</b> (après redevance)	58,365

## Alberta et nord-est de la Colombie-Britannique






En 1974, après le retrait de l'un des quatre associés originaux, les trois autres ont prié le Gouvernement du Canada d'investir dans le projet Syncrude afin d'en assurer la réalisation. Après examen des coûts du projet, du potentiel économique et de l'apport possible à l'approvisionnement d'énergie au Canada, la décision fut affirmative, le projet étant considéré comme essentiel si le potentiel énergétique des sables bitumineux doit contribuer à réduire la pénurie d'énergie prévue pour les années 80.

Petro-Canada a acquis 15% dans le projet de Syncrude, une entreprise conjointe de Imperial Oil, Canada Cities Service, Gulf Oil Canada Ltd., du gouvernement de l'Alberta et de Ontario Energy Corporation. Le projet est situé dans les sables bitumineux de l'Alberta.

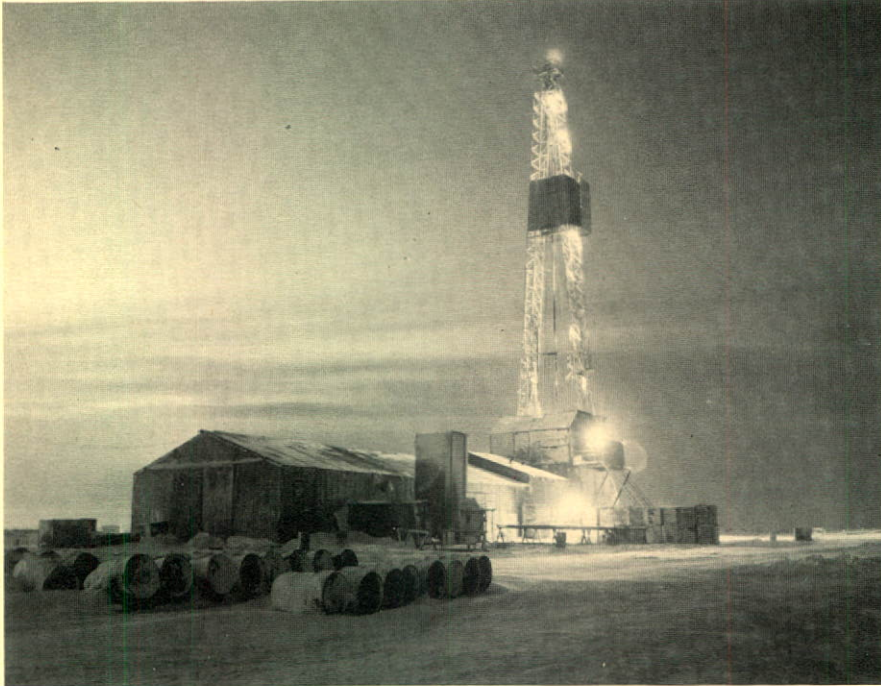
La construction a débuté en 1973 et était terminée à 60% à la fin de 1976.

Petro-Canada avait contribué \$ 170 millions à ce projet. On s'attend que la participation de la Société atteigne environ \$ 315 millions sur un coût total de \$ 2.1 milliards.

-  Champ gazier
-  Champ pétrolière
-  Permis d'exploitation Syncrude pour le projet PCI







Panarctic Bent Horn F72-A sur l'île Cameron

Photo courtoisie de Panarctic Oils Ltd.

Au 31 décembre 1976, Petro-Canada détenait 45% des actions de Panarctic Oils Ltd. Ces actions ont été achetées du Gouvernement du Canada pour la somme de \$80 millions, soit le coût des investissements et des obligations du Gouvernement.

Panarctic, entreprise conjointe de l'industrie et du gouvernement, explore activement dans l'archipel Arctique depuis 1969. Panarctic a été formée par un groupe de sociétés canadiennes qui croyaient qu'il y avait un potentiel intéressant de vastes réserves de gaz dans l'archipel Arctique. On a alors demandé au Gouvernement d'apporter son appui à ces sociétés et le Gouvernement acquit des intérêts dans Panarctic. Jusqu'à maintenant, Panarctic a annoncé la découverte de six champs gaziers importants dont les réserves s'élevaient à 16 trillions de pieds cubes. En 1976, Panarctic avait complété neuf puits et deux autres forages se poursuivaient en fin d'année.

Le projet "Gaz polaire", commencé tard en 1972 comme consortium de recherches, a été formé dans le but d'étudier les possibilités de transporter le gaz de l'archipel Arctique vers les marchés du sud.

En janvier 1976, Petro-Canada a pris à sa charge les engagements de support financier du Gouvernement du Canada pour assurer la continuité du projet.

A titre d'associée, Petro-Canada apporte une aide financière aux études économiques et d'ingénierie entreprises pour déterminer les moyens de transport et les routes à choisir. Ses investissements en 1976 ont été de \$7 millions et incluaient les paiements requis pour égaliser la part de Petro-Canada avec celle des autres participants. La participation de Petro-Canada se borne simplement aux études de probabilité et ne doit pas être conçue comme marquant une préférence pour l'un ou l'autre des gazoducs ou pour tout autre mode de transport.

La participation de Petro-Canada lui reconnaît le droit d'investir dans le système de transport qui sera éventuellement choisi; dans le cas où Petro-Canada décide de ne pas investir dans ce système de transport, elle aura droit à un remboursement de sa mise de fonds. Comme tous les associés de ce projet, Petro-Canada a droit à sa part de l'expertise technique qui découlera des recherches en cours présentement.

Société de la Couronne, Petro-Canada se doit d'être à l'avant-garde dans l'industrie où elle opère pour tout ce qui touche de près ou de loin aux problèmes sociologiques et aux questions de protection de l'environnement.

Peu de temps après la formation de Petro-Canada, une étude fut entreprise afin de trouver les meilleurs moyens pour faire face à ces problèmes. Du dialogue poussé qui fut tenu avec différents groupes d'individus représentant le Gouvernement, le monde académique, les autochtones et les

spécialistes de l'environnement, on a conclu qu'il fallait qu'à tous les niveaux de la planification et du processus de décision, et à travers tous les secteurs où s'exerce l'activité quotidienne de Petro-Canada, l'on tienne compte de l'impact sociologique et de l'impact sur l'environnement.

A Petro-Canada, la stratégie de gestion est la suivante: les responsabilités sont décentralisées au niveau opérationnel mais les politiques et les lignes directrices sont énoncées au niveau administratif. Un groupe d'étude a donc été mis sur pieds pour remplir deux fonctions importantes. Ce groupe se rapporte directement au Président. Sa première tâche consiste à aider tous les services d'exploitation à identifier leurs responsabilités vis-à-vis la société et

l'environnement pour ensuite les aider à définir les moyens de bien les assumer. Ce groupe est de plus chargé d'agir comme conseiller à l'élaboration des politiques d'entreprise; il est chargé d'identifier les secteurs où des recherches supplémentaires sont requises, de surveiller l'activité des divers services d'exploitation et aussi de représenter Petro-Canada dans ses rapports avec les organismes tant gouvernementaux que privés.

## Relations internationales

Les modifications profondes que le Canada a connues pendant les trois dernières années dans le domaine de l'énergie ont été causées par des événements survenus à l'étranger. La politique future du Canada en la matière devra donc prendre en considération des réalités internationales que le Canada ne peut contrôler mais auxquelles il est associé. Fait important, le Canada devra se fier de plus en plus sur l'étranger pour son approvisionnement en pétrole et ce, pour bien des années à venir.

Bien que sa principale priorité soit de contribuer à l'augmentation des approvisionnements domestiques, la société Petro-Canada reconnaît

qu'elle a aussi un mandat à l'échelle internationale face aux problèmes d'approvisionnement que le Canada entrevoit.

Sur le plan international, la création de Petro-Canada a été accueillie avec un intérêt considérable. Plusieurs gouvernements étrangers ou sociétés nationales d'énergie ont déjà pris contact avec Petro-Canada afin d'identifier des sphères d'activité où une coopération serait possible pour aider à la réalisation de leurs objectifs et de ceux de Petro-Canada.

Ces contacts ont été établis avec des agences de pays producteurs et de pays consommateurs. Les plus importantes discussions qui aient eu lieu en 1976 sont sans doute celles qui ont été tenues avec Petroleos de Venezuela. A la suite de ces discussions, un comité conjoint a été créé au niveau des cadres des deux sociétés. On examine la possibilité d'efforts conjoints surtout dans le domaine technologique.

En plus d'augmenter nos connaissances et capacités technologiques, ces relations internationales ont pour but d'affermir les rapports du Canada avec les pays producteurs afin d'assurer au pays des sources d'approvisionnement sûres et économiques.

La présente revue financière couvre toutes les opérations de Petro-Canada depuis le début de celles-ci, le 20 janvier 1976, jusqu'au 31 décembre 1976. Les résultats de Petro-Canada Exploration Inc. sont inclus à partir de la date de l'acquisition, le 1er août 1976.

Le revenu brut d'exploitation se chiffre par \$31.5 millions pour 1976; si on ajoute les intérêts d'un montant de \$7.8 millions, on obtient un revenu brut total de \$39.3 millions. Les bénéfices avant impôts sur le revenu ont été de \$14.5 millions. Bien qu'il aurait été possible d'utiliser assez de déductions pour éliminer les impôts sur le revenu courants, on a préféré prévoir des impôts reportés

de l'ordre de \$11.2 millions; il reste donc comme bénéfices nets pour la période un montant de \$3.3 millions.

En vertu de la Loi de l'Impôt sur le revenu, l'acquisition de Petro-Canada Exploration Inc. par Petro-Canada rend sa filiale exempte d'impôt. Comme Petro-Canada est sujette à l'impôt, un projet de loi qui, rétroactivement, ferait de Petro-Canada Exploration Inc. une société soumise à la Loi de l'Impôt, a été déposé à la Chambre des Communes.

Des actions au montant de \$383.8 millions ont été émises au nom du Gouvernement du Canada. De ce montant, \$210 millions ont été payés comptant; les intérêts du Gouvernement dans le projet de Syncrude et dans Panarctic Oils Ltd., se chiffrant respectivement à \$93.8 millions et \$80 millions, ont complété la transaction. La Société a aussi obtenu un montant de \$240 millions en émettant des Débentures à intérêt conditionnel en faveur d'une banque à charte canadienne. Les sommes ainsi obtenues ont servi à financer partiellement l'achat de toutes les actions en circulation de Atlantic Richfield Canada Ltd., (maintenant connue sous le nom de Petro-Canada Exploration Inc.) pour un montant de \$342.4 millions. Les fonds provenant de l'exploitation se chiffrent par \$23.8 millions.

Au 31 décembre 1976, l'actif consolidé se chiffrait approximativement par \$713.9 millions répartis comme suit: intérêts de la Société dans le projet Syncrude (\$170.4 millions), dans Panarctic Oils Ltd. (\$80 millions), dans le projet "Gaz polaire" (\$7 millions); plus \$456.5 millions d'immobilisations nettes et autre actif, comprenant surtout des propriétés gazières et pétrolières. Les déductions pour le passif et les impôts sur le revenu reportés se chiffrent par un total de \$326.8 millions résultant en un avoir des actionnaires de \$387.1 millions au 31 décembre 1976. Le fonds de roulement au 31 décembre 1976 était de \$11.1 millions.

## Actif

### ACTIF À COURT TERME

Encaisse et dépôts à court terme .....	\$ 33,886,000
Comptes à recevoir .....	10,129,000
Stocks .....	2,625,000
Portion des comptes à recevoir à long terme due d'ici un an .....	651,000
Dépenses payées d'avance .....	474,000
	<u>47,765,000</u>
PLACEMENT DANS PANARCTIC OILS LTD. (Note 4) .....	80,000,000
IMMOBILISATIONS, net (Note 5) .....	<u>576,309,000</u>
AUTRES ÉLÉMENTS d'actif au prix coûtant	
Projet "Gaz polaire" .....	7,020,000
Comptes à recevoir à long terme, net. ....	2,049,000
Dépôts de garantie sur l'exécution de travaux. ....	807,000
	<u>9,876,000</u>

Au nom du Conseil d'administration



Administrateur



Administrateur

\$713,950,000

## Passif

### PASSIF À COURT TERME

Comptes à payer et passif couru .....	\$ 26,633,000
Remboursement de capital dû d'ici un an sur les Débentures à intérêt conditionnel .....	10,000,000
	<u>36,633,000</u>

DÉBENTURES À INTÉRÊT CONDITIONNEL (Note 6) .....	240,000,000
Moins le remboursement de capital inclus dans le passif à court terme .....	10,000,000
	<u>230,000,000</u>

IMPÔTS SUR LE REVENU REPORTÉS .....	<u>60,184,000</u>
-------------------------------------	-------------------

## Avoir des actionnaires

### CAPITAL (Note 8)

Actions privilégiées .....	158,800,000
Actions ordinaires .....	<u>225,000,000</u>
	383,800,000

BÉNÉFICES NON RÉPARTIS .....	<u>3,333,000</u>
	<u>387,133,000</u>

### ENGAGEMENTS (Note 9)

\$713,950,000

# État consolidé des bénéfices et des bénéfices non répartis

De la date du début des opérations, le 20 janvier 1976, au 31 décembre 1976.

## REVENUS

Revenus d'exploitation .....	\$31,504,000
Revenus d'intérêt .....	7,835,000
	<u>39,339,000</u>

## DÉPENSES

Exploitation .....	5,541,000
Frais généraux et administration .....	5,238,000
Intérêt sur les Débentures à intérêt conditionnel .....	5,157,000
Amortissement corporel .....	1,082,000
Épuisement .....	7,226,000
Amortissement incorporel .....	546,000
	<u>24,790,000</u>

BÉNÉFICES AVANT LES IMPÔTS SUR LE REVENU .....

14,549,000

## PROVISION POUR LES IMPÔTS SUR LE REVENU (Note 7)

Reportés .....	11,633,000
Crédit d'impôt sur les redevances de l'Alberta .....	(417,000)

11,216,000

## BÉNÉFICES NETS DE LA PÉRIODE, QUI SONT AUSSI

LES BÉNÉFICES NON RÉPARTIS À LA FIN DE LA PÉRIODE .....

\$ 3,333,000

# État consolidé de l'évolution de la situation financière

De la date du début des opérations, le 20 janvier 1976, au 31 décembre 1976.

## SOURCES DES FONDS

Bénéfices nets de l'exercice .....		\$ 3,333,000
Charges n'impliquant pas de déboursés .....		<u>20,487,000</u>
Fonds provenant de l'exploitation .....		23,820,000
Produit de l'émission des Débentures à intérêt conditionnel .....		240,000,000
Produit de l'émission d'actions .....		<u>383,800,000</u>
		<u>647,620,000</u>

## RÉPARTITION DES FONDS

Acquisition d'immobilisations .....		206,897,000
Placement dans Panarctic Oils Ltd. ....		80,000,000
Déboursés ayant trait à d'autres éléments d'actif .....		7,426,000

## Acquisition de la filiale

Actif net acquis		
Immobilisations .....	\$378,266,000	
Actif à court terme .....	14,963,000	
Autres éléments d'actif .....	2,450,000	
Passif à court terme .....	(4,688,000)	
Impôts sur le revenu reportés .....	<u>(48,551,000)</u>	
	342,440,000	
Moins le fonds de roulement acquis .....	<u>(10,275,000)</u>	332,165,000

## Déduction des Débentures à intérêt conditionnel qui sont dues, comme

remboursement de capital, d'ici un an .....		<u>10,000,000</u>
		<u>636,488,000</u>

## AUGMENTATION DU FONDS DE ROULEMENT PENDANT LA PÉRIODE,

SOIT LE FONDS DE ROULEMENT A LA FIN DE LA PÉRIODE .....		<u>\$11,132,000</u>
---	--	---------------------

# Notes des états financiers consolidés

31 décembre 1976

(les montants illustrés sont calculés en milliers de dollars)

## 1. Résumé des principales conventions comptables

### (a) Principe de consolidation

Les états financiers consolidés comprennent les comptes de Petro-Canada (la "Société") et de sa filiale en propriété exclusive: Petro-Canada Exploration Inc., (autrefois Atlantic Richfield Canada Ltd.).

### (b) Stocks

Les stocks sont évalués au moindre du coût ou de la valeur réalisable nette.

### (c) Panarctic Oils Ltd.

La Société comptabilise son placement dans Panarctic Oils Ltd. selon la méthode de comptabilisation à la valeur de consolidation. Les activités de la Panarctic sont encore au stade de l'exploration et toutes les dépenses moins les quelques revenus divers ont été capitalisées; on estime que l'entreprise n'a enregistré ni profit, ni perte.

### (d) Immobilisations

La Société a adopté la méthode de comptabilité couvrant tous les coûts selon laquelle tous les coûts se rapportant à l'exploration et à l'exploitation des réserves pétrolifères et gazéifères sont capitalisés. Ces coûts incluent les frais d'acquisition des baux, les dépenses se rapportant aux travaux de géologie et de géophysique, les frais encourus sur les territoires non exploités, les coûts de forage tant des puits producteurs que des puits improductifs et les frais généraux ayant trait à l'exploration.

Les coûts encourus au Canada, sauf tel que noté ci-dessous, sont amortis selon la méthode dite de l'unité de production basée sur les estimations de réserves pétrolifères et gazéifères prouvées. Pour des fins de calcul de l'épuisement, on convertit la production et les réserves de gaz naturel en quantités équivalentes de barils de pétrole brut en se basant sur le contenu relatif d'énergie de chaque produit. De plus, on a établi des centres de coûts séparés pour chacune des régions frontalières, qui comprennent présentement le delta du Mackenzie et la mer de Beaufort, les îles de l'Arctique, le plateau du Labrador et celui de la Nouvelle-Écosse. Les coûts annuels accumulés dans ces centres séparés sont amortis en ligne droite durant la période au cours de laquelle on prévoit poursuivre les travaux d'exploration dans chaque région. Là où l'exploration se révèle fructueuse, l'amortissement cessera et le solde non amorti de la source des coûts sera réparti selon la méthode de l'unité de production lorsque débutera la production. Là où les résultats de l'exploration auront été négatifs et que la source des coûts aura été abandonnée ou condamnée, le solde non amorti de cette source de coûts sera alors imputé aux bénéfices.

Les coûts se rapportant aux sables bitumineux sont accumulés dans des centres de coût distincts et seront amortis selon la méthode de l'unité de production lorsque débutera la production.

L'amortissement de l'équipement d'usine et de production directement associé aux activités pétrolières et gazéifères se fait selon la méthode des unités de production.

L'amortissement des autres immobilisations s'effectue selon la méthode linéaire à des taux variant entre 5 et 25%, taux qui ont pour but d'en amortir le coût sur leur vie utile estimative.

### (e) Projet "Gaz polaire"

La Société reporte les coûts ayant trait à sa participation dans le projet "Gaz polaire". Ces coûts se rapportent aux études de probabilité reliées à la construction d'un gazoduc des îles de l'Arctique vers l'est du pays. Selon l'accord de participation, les participants pourront considérer les coûts encourus comme un placement de participation dans une compagnie constituée pour construire et exploiter le gazoduc, ou être remboursés à même le financement de cette compagnie, le tout étant évidemment sujet à la possibilité de réaliser le projet et à l'approbation des organismes de réglementation. Advenant que le projet ne soit pas réalisé, les coûts seront alors chargés contre les bénéfices.

### (f) Impôts sur le revenu

La Société fait toutes les provisions requises pour les impôts sur le revenu reportés du fait qu'elle réclame pour fins d'impôt un amortissement et des coûts d'exploration et d'exploitation qui dépassent les montants portés aux dépenses dans les états financiers (Note 7).



## 2. Constitution

La Société fut constituée en corporation selon une Loi du Parlement du Canada qui a reçu la Sanction royale le 30 juillet 1975. La première réunion du Conseil d'administration a eu lieu le 20 janvier 1976; dès lors, la Société a entrepris son activité.

## 3. Acquisition d'une filiale

En date du 1<sup>er</sup> août 1976, la Société a acquis, contre versement comptant de \$342,440,000, toutes les actions émises de Atlantic Richfield Canada Ltd. (maintenant Petro-Canada Exploration Inc.), compagnie engagée dans l'exploration pétrolière et gazière au Canada. Les bénéfices consolidés de la Société incluent les bénéfices de la filiale depuis le 1<sup>er</sup> août 1976. Voici les détails de l'acquisition, comptabilisés selon la méthode dite d'achat:

Valeur aux livres de l'actif acquis .....		\$ 179,944
Valeur aux livres du passif assumé .....		<u>53,239</u>
		126,705
Excédent de la valeur attribuée sur la valeur aux livres de l'actif net acquis		
Territoires pétrolifères et gazifères .....	\$208,972	
Baux, sables bitumineux .....	<u>6,763</u>	215,735
Coût d'acquisition .....		<u><u>\$342,440</u></u>

L'excédent de la valeur attribuée sur la valeur aux livres de l'actif net acquis est assujetti aux politiques comptables décrites à la Note 1 (d).

## 4. Panarctic Oils Ltd.

Au cours de l'exercice, la Société a acquis le placement du Gouvernement du Canada dans Panarctic Oils Ltd., soit les valeurs suivantes:

Actions ordinaires (représentant 45% des actions ordinaires émises et entièrement versées) .....		\$78,131
Avance de financement 1976/1977 .....		<u>1,869</u>
		<u><u>\$80,000</u></u>

Les actions ordinaires de Panarctic Oils Ltd. ne sont pas transigées sur le marché libre et, par conséquent, elles n'ont pas une valeur cotée sur le marché.

## 5. Immobilisations

	Coût	Amortissements et épusement accumulés	Net
Territoires gazéifères et pétrolifères			
— Hors des régions limitrophes . . . . .	\$330,116	\$7,226	\$322,890
— Régions limitrophes . . . . .	27,984	546	27,438
Équipement d'usine et de production . . . . .	42,503	932	41,571
Sables bitumineux			
— Construction en cours (Projet Synchrude et baux afférents) . . . . .	170,405	—	170,405
— Autres baux de ce secteur et dépenses s'y rapportant . . . . .	10,254	—	10,254
Autres immobilisations . . . . .	3,901	150	3,751
	<u>\$585,163</u>	<u>\$8,854</u>	<u>\$576,309</u>

Les montants ayant trait à l'amortissement et à l'épusement se répartissent comme suit:

Amortissement corporel . . . . .	\$1,082
Épusement . . . . .	7,226
Amortissement incorporel . . . . .	546
	<u>\$8,854</u>

## 6. Débentures à intérêt conditionnel

Le 4 août 1976, la Société a émis une Débenture à intérêt conditionnel au profit d'une banque à charte canadienne pour la somme de \$240 millions, échéant le 1<sup>er</sup> février 1977 et portant intérêt à environ 52% du taux d'intérêt préférentiel de cette banque, tel que déclaré d'une période à l'autre. Selon la Loi de l'Impôt, aucune déduction n'est admise pour de coût de l'intérêt relié à la Débenture à intérêt conditionnel (Note 7). Après le 31 décembre 1976, la Société a remboursé la Débenture à intérêt conditionnel à partir de fonds obtenus par l'émission de Débentures bancaires à intérêt conditionnel au montant de \$240 millions, au profit de la même banque et à des conditions semblables.

Bien que les Débentures bancaires à intérêt conditionnel ne soient pas garanties par quelque lien que ce soit sur l'actif de la Société, il existe tout de même certaines restrictions quant à la possibilité d'aliéner ou d'engager le placement que la Société possède dans sa filiale.

Les dates d'échéance des Débentures bancaires à intérêt conditionnel s'échelonnent entre le 31 décembre 1977 et le 31 décembre 1983 et exigent remboursement au cours de chacun des cinq prochains exercices selon l'échéancier suivant:

1977 - \$10 millions, 1978 - \$20 millions, 1979 - \$30 millions, 1980 - \$40 millions, 1981 - \$50 millions.

## 7. Impôts sur le revenu

La provision pour impôts sur le revenu de \$11,216,000 prévus diffère du résultat que l'on obtiendrait si l'on appliquait le taux d'imposition de 47% alliant l'impôt fédéral et l'impôt provincial aux bénéfices de \$14,549,000 avant impôts sur le revenu. Cette différence provient des éléments suivants:

	Montant	Pourcentage des bénéfices avant les impôts
Calcul de la dépense d'impôt "prévue" .....	\$ 6,838	47.0%
Augmentation (diminution) des impôts résultant des:		
Redevances et autres paiements à des gouvernements provinciaux .....	9,462	65.0
Remboursement d'impôt selon les programmes de rabais provinciaux .....	(1,126)	(7.7)
Épuisement fiscal sur les revenus provenant de la production canadienne .....	(3,402)	(23.4)
Allocation fédérale aux ressources .....	(5,060)	(34.8)
Intérêt non déductible sur les Débentures à intérêt conditionnel (Note 6) .....	2,424	16.7
Amortissement de l'excédent de la valeur attribuée sur la valeur aux livres de l'actif acquis lors de l'achat de la filiale (Note 3) .....	2,080	14.3
Provision pour impôts sur le revenu .....	<u>\$11,216</u>	<u>77.1%</u>

La filiale en propriété exclusive, Petro-Canada Exploration Inc., (auparavant Atlantic Richfield Canada Ltd.) n'est pas sujette à l'impôt sur le revenu selon l'article 149 (1) (d) de la Loi de l'Impôt. Le gouvernement du Canada a présenté un projet de loi visant à retirer à Petro-Canada Exploration Inc. l'exemption d'impôt prévue selon la Loi de l'Impôt. Les impôts sur le revenu ont été prévus selon les termes de la législation déposée.

## 8. Capital

Autorisé:

Le capital initial autorisé de la Société était de \$500 millions répartis en 100 actions ordinaires de \$5 millions chacune. Il fut porté à 116 actions ordinaires à l'acquisition du capital-actions de Panarctic Oils Ltd.

En vertu de la Loi créant Petro-Canada et sous réserve de certaines conditions et limites quant au montant global, le capital autorisé de la Société est augmenté par l'émission d'actions privilégiées. Par conséquent, les actions privilégiées autorisées et émises représentent un montant identique en tout temps. Au 31 décembre 1976, 158,799,853 actions privilégiées d'une valeur au pair de \$1 chacune avaient été émises. Ces actions privilégiées, rachetables au pair au gré de la Société, ne comportent aucun taux déterminé de dividende et ce dividende n'est pas cumulatif.

Émis:

Actions ordinaires

	Nombre d'actions	Considération
Émises au cours de la période au Gouvernement du Canada		
Contre comptant .....	29	\$145,000
En considération de l'acquisition du placement et des engagements du Gouvernement dans la Panarctic Oils Ltd. ....	16	80,000
	<u>45</u>	<u>\$225,000</u>

Actions privilégiées	Nombre d'actions	Considération
Émises au cours de la période au Gouvernement du Canada		
Contre comptant .....	65,000,000	\$ 65,000
En considération de l'acquisition de la part du Gouvernement du Canada au projet Syncrude .....	93,799,853	93,800
	<u>158,799,853</u>	<u>\$ 158,800</u>

## 9. Engagements

En plus d'engagements résultant des activités normales d'exploration, la Société s'est engagée ainsi:

- La Société participe à un projet dirigé par Syncrude Canada Ltd. visant à produire du pétrole synthétique brut à partir des sables pétrolifères de l'Athabasca. Le projet doit être complété en 1978 à un coût d'environ \$2.1 milliards. L'intérêt de 15% que détient la Société exigera un engagement total de \$315 millions, dont \$170 millions avaient été utilisés au 31 décembre 1976.
- La Société s'est engagée à dépenser environ \$22 millions, se rapportant au financement de la Panarctic Oils Ltd. en 1977/1978.

## 10. Rémunération des administrateurs et des cadres

En 1976, l'ensemble de la rémunération directe payée ou à payer par la Société à ses administrateurs et à ses cadres s'élevait à \$34,000 et à \$308,000 respectivement. Au cours de cette période, le total des administrateurs s'est chiffré par 10 et il y avait également 10 cadres supérieurs, dont trois qui siègent aux deux titres.

## 11. Programme Anti-inflation

La Société est soumise à la Loi Anti-inflation qui prévoit des restrictions sur les marges de profits et sur la rémunération des employés et ce, à compter du 14 octobre 1975.

## Rapport des vérificateurs

A l'honorable Alastair W. Gillespie, C.P., député  
Ministre de l'Énergie, des Mines et des Ressources  
Chambre des Communes  
Ottawa, Canada

Nous avons vérifié le bilan consolidé de Petro-Canada au 31 décembre 1976 ainsi que les états consolidés des bénéfices et des bénéfices non répartis et de l'évolution de la situation financière de la période comprise entre le début des opérations, le 20 janvier 1976, et le 31 décembre 1976. Notre vérification a été effectuée conformément aux normes de vérification généralement reconnues, et a comporté par conséquent les sondages et autres procédés que nous avons jugés nécessaires dans les circonstances.

A notre avis, ces états financiers présentent fidèlement la situation financière de la Société au 31 décembre 1976 ainsi que les résultats de son exploitation et l'évolution de sa situation financière pour la période terminée à cette date, selon les principes comptables généralement reconnus, appliqués de façon uniforme.

Nous estimons également, en vertu de l'article 77(1) de la Loi sur l'Administration financière, qu'à notre avis, la Société a tenu les livres de comptabilité appropriés et que les opérations de la Société venues à notre connaissance étaient de la compétence de la Société.

*Leat, Marwick, Mitchell & Cie*

Calgary, Canada  
Le 1<sup>er</sup> mars 1977

Comptables agréés