
MONTREAL LIGHT HEAT & POWER

CONSOLIDATED

THIRTEENTH ANNUAL REPORT
TREIZIÈME RAPPORT ANNUEL



McGill University
School of Commerce
Library

1929

MONTREAL LIGHT HEAT & POWER

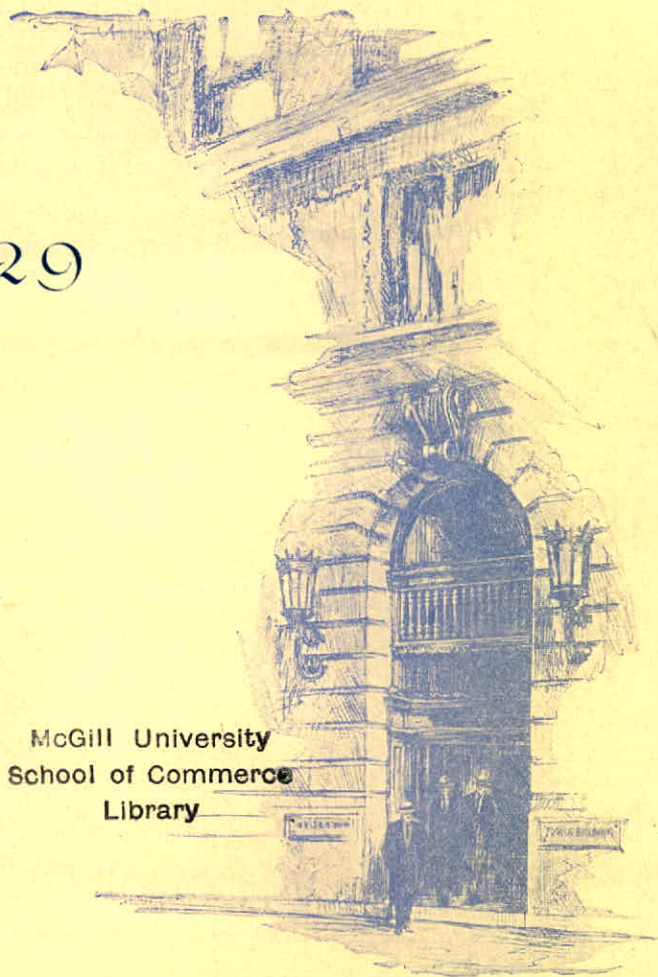
CONSOLIDATED

THIRTEENTH ANNUAL REPORT

TREIZIÈME RAPPORT ANNUEL

1929

McGill University
School of Commerce
Library



Pres. Direct APR 11 '44



"POWER BUILDING"

Head Office of Montreal Light Heat & Power Consolidated
—Montreal

Siège Social de Montreal Light Heat & Power Consolidated
—Montreal

MONTREAL LIGHT HEAT & POWER

CONSOLIDATED

OPERATING

MONTREAL LIGHT, HEAT & POWER COMPANY ::: MONTREAL GAS COMPANY :::
CEDARS RAPIDS MANUFACTURING & POWER COMPANY ::: ROYAL ELECTRIC
COMPANY ::: LACHINE RAPIDS HYDRAULIC & LAND COMPANY ::: PROVINCIAL
LIGHT, HEAT & POWER COMPANY ::: STANDARD LIGHT & POWER COMPANY :::
MONTREAL PUBLIC SERVICE CORPORATION ::: ETC.

OFFICERS

SIR HERBERT S. HOLT *President*
JOHN S. NORRIS *Vice-President and Managing Director*
G. R. WHATLEY *Secretary*
W. H. SPENCER *Assistant-Secretary*
G. CHAGNON *Treasurer*
P. C. DRAKE *Assistant-Treasurer*
C. S. BAGG *General Manager*

DIRECTORS

J. E. ALDRED	G. H. MONTGOMERY, K.C.
SIR H. MONTAGU ALLAN, C.V.O.	JOHN S. NORRIS
GEORGE CAVERHILL	HON. NARCISSE PERODEAU
SIR HERBERT S. HOLT	HON. H. B. RAINVILLE
T. B. MACAULAY	JULIAN C. SMITH
J. W. McCONNELL	HON. J. M. WILSON

NOTICE OF MEETING

The Annual General Meeting of Shareholders of Montreal Light, Heat & Power Consolidated will be held at the Company's Offices, Room 319, Power Building, Montreal, Que., on

Monday the 3rd day of February 1930

at twelve o'clock noon, for the reception of the Annual Report, Election of Directors, and the transaction of such other business as may legally come before said Meeting.

The Transfer Books of the Company will be closed from February 1st to February 4th, 1930, both days inclusive.

By order of the Board,

G. R. WHATLEY,

MONTREAL, January 23rd, 1930.

SECRETARY.

AVIS DE CONVOCATION

Nous donnons, par les présentes, avis de la convocation en assemblée générale annuelle des actionnaires de Montreal Light, Heat & Power Consolidated, à notre siège social, bureau 319, immeuble "Power", à Montréal, Qué.,

lundi le 3ième jour de février 1930

à midi, pour prendre connaissance du rapport, pour choisir un bureau d'administration et pour considérer toute autre proposition légalement soumise à l'assemblée.

Le registre des actionnaires sera clos du 1er février au 4 février 1930, inclusivement.

Emis par ordre du Conseil d'Administration,

LE SECRÉTAIRE,

MONTREAL, ce 23 janvier 1930.

G.-R. WHATLEY.

Thirteenth Annual Report

of

MONTREAL LIGHT HEAT & POWER CONSOLIDATED

Submitted at the Thirteenth Annual Meeting of the Shareholders,
held on Monday, February 3rd, 1930

TO THE SHAREHOLDERS:

Your Directors beg to submit the following Report and Financial Statement of the Company's operations for the fiscal year ended December 31st, 1929:

Gross Revenue.....	\$22,286,284.41
Expenses:	
Operating.....	\$7,099,642.15
Taxes.....	1,416,966.57
Depreciation and Renewal Reserve	2,228,628.44
	<u>10,745,237.16</u>
Net Revenue.....	\$11,541,047.25
Fixed Charges.....	<u>2,803,408.48</u>
Net Income.....	\$ 8,737,638.77
Dividends.....	<u>4,890,470.40</u>
Surplus.....	3,847,168.37
Less Appropriations:	
Contingent Fund.....	\$ 250,000.00
Insurance Fund.....	250,000.00
Pension Fund.....	20,000.00
	<u>520,000.00</u>
Transferred to Capital and Surplus.....	\$ 3,327,168.37

REVENUE AND OPERATIONS

The increased business for the year indicates marked industrial development and population growth in our territory and is reflected in Gross Revenue. The ratio of expenses to revenue has been well maintained.

A constant broadening of the market for our services is evident in the number of new industries, the expansion of existing industries and in the greater use of gas and electric labor-saving devices in homes, business establishments and factories generally.

It is, however, to be borne in mind that our revenue is not solely derived from gas and electricity, on the contrary a substantial part comes from extraneous sources and helps considerably in the maintenance of low rates.

TAXATION

The taxation of your Company is excessively heavy and openly discriminatory, as our operations are subject to heavy Federal Income Taxes, whereas the Provincial and Municipal undertakings of Ontario and other Provinces, although on a similar commercial basis, not only enjoy immunity from Provincial and Municipal taxation, but under the Federal law are exempted entirely from Income Taxation.

We have been trying incessantly since its inception to have the Income Tax equalized throughout the country, but, notwithstanding that our efforts have been vigorously supported by leading public bodies and the press of the City and Province, we have not yet succeeded in having the Federal Government remove the open discrimination against the electric consumers of the Province of Quebec in its application of this tax. We will continue the fight, but it remains for the people of the Province in general, through their Members of Parliament, Chambers of Commerce and Boards of Trade, to free the Province from the handicap resulting from the unequal application of the tax in question. Incidentally, if the equalization of the tax results in relief to our Company, we have agreed to pass the relief to our consumers.

Our taxes as a whole are of necessity included in our rates for service and are, consequently, a burden upon our consumers. It is a question that calls for serious individual thought when a business such as yours, furnishing public necessities, is called upon to disburse in taxes the sum of \$1,416,966.57, upwards of 16.21 per cent. of the Company's Net Income. The burden thus imposed, if applied to gas service, adds 25.5c. per thousand cubic feet on the average to the required rate for gas, or if applied to electric lighting, adds 0.70c. per KWH on the average to the required rate for that service.

DEPRECIATION

The policy of your Directors as regards provision for depreciation has continued on lines that are recognized as sound and reasonable and in the interests of both shareholders and consumers. The regular appropriation for the year has been credited to Depreciation and Renewal Reserve Account and with other reserves is invested in productive plant, thus being employed as capital on which no dividend or interest charges have to be paid.

FINANCIAL

There has been redeemed during the year \$458,000.00 of mortgage debt, as constituted by \$243,000.00 bonds of this Company, \$144,000.00 bonds of the Cedars Rapids Manufacturing & Power Company, \$32,000.00 bonds of the Montreal Light, Heat & Power Company (Lachine Division) and \$39,000.00 bonds of the Provincial Light, Heat & Power Company.

During the year regular quarterly dividends were declared and paid on the stock of the Company at the rate of \$2.40 per share per annum.

ADDITIONS AND BETTERMENTS

During the year there have been additions to our system entailing an expenditure of upwards of three millions of dollars for new sub-stations, transmission and distributing lines (overhead and underground) and gas mains, to take care of the development in our territory. Notable amongst these additions are (a) At-water Sub-Station, 45,000-KVA, now in service; (b) extension

MONTREAL LIGHT HEAT & POWER CONSOLIDATED

60,000-V transmission lines encircling the city to permit of interchange of power between generating stations; (c) 60,000-V line between Rivière des Prairies and Beaumont Sub-Station, to transmit power from the hydraulic plant of the Montreal Island Power Company; (d) trunk gas main, between Ville Lasalle Gas Works and Hochelaga Storage Holders, to reinforce supply and equalize pressures; (e) thirty-six miles of gas distributing mains in new territory—these mains, while unproductive in part at the present time, are hopeful for the future, meantime extending an essential utility to many people heretofore without service of the kind.

HYDRO-ELECTRIC DEVELOPMENT: It has always been our policy to keep well ahead of the market for power—it is significant that Montreal and environs have never suffered from power shortage—but to better secure the future we have entered into a contract with the Beauharnois Light, Heat & Power Company for 150,000 H.P. from its plant near Melocheville (in course of construction) for delivery in stipulated quantities commencing 1932.

The new plant of the Montreal Island Power Company (referred to in last year's report and for the output of which your Company has contracted) was inaugurated on schedule time in November last.

The power from these sources, together with other unsold resources of the kind, will keep Montreal supplied with electric power for many years to come.

COKE OVENS: The coke and by-product sales of the Montreal Coke & Manufacturing Company (in which your Company has a half interest) show substantial increases over last year and we feel more convinced than ever that LASALLE-MONTREAL COKE (the trade name of our product) due to its superiority and relative economy, will, in the course of time, largely displace the imported fuels now in use for domestic purposes in this locality. Incidentally, as a matter of interest, our associates during the year completed the installation of plant for recovery of sulphur for sale to paper companies and have now in course of construction a benzol extracting plant.

GAS AND ELECTRIC RATES

It will be pleasing to the Shareholders to know that your Company enjoys an unrivalled position for minimum rates in respect of both gas and electricity throughout the Continent of America—the more remarkable when it is considered, on the one hand, that we are farther afield than others from the source of our raw materials, involving long freights and import duties, and, on the other hand, that our climate from the standpoint of adverse operating conditions during the winter, has no parallel.

We intend to continue the established policy of sharing our prosperity with our consumers, through reductions in rates as in the past, and your Directors expect they will be able to make a further reduction at an early date.

BOARD OF DIRECTORS

Your Directors regret to announce the death in March last of their esteemed colleague, Sir Lomer Gouin, K.C.M.G., Lieutenant-Governor of the Province of Quebec, who was a valued member of the Board of this Company.

The vacancy on the Board created by the death of Sir Lomer Gouin was filled by the appointment of Hon. J. M. Wilson.

PROPERTIES AND PLANT

The properties and plant of the Company and its subsidiaries have been maintained in the same high state of efficiency as heretofore.

AUDIT OF ACCOUNTS

The accounts of the Company have been audited by Messrs. P. S. Ross & Sons, Chartered Accountants, of Montreal, and their certificate is appended hereto.

Submitted on behalf of the Directors,



MONTREAL, January 23rd, 1930.

PRESIDENT.

GENERAL BAL

December

ASSETS

Stocks, Bonds and Interests in Subsidiaries, less
Depreciation Reserve..... \$79,686,748.67

CURRENT ASSETS

Investment Securities..... \$19,925,716.08
Bills and Accounts Receivable..... 1,799,027.03
Inventories..... 337,908.18
Cash and Call Loans..... 4,826,270.45

26,888,921.74

\$106,575,670.41

Audited and Verified,

(Sgd.) P. S. ROSS & SONS,
Chartered Accountants.

BALANCE SHEET

31st, 1929

LIABILITIES

Bonds—First Refunding and Collateral		
Trust:		
Authorized.....	\$75,000,000.00	
Unissued.....	45,000,000.00	
Issued—Series A, 5's, 1951....	30,000,000.00	
Retired.....	694,000.00	
		\$ 29,306,000.00
Contingent Fund.....	1,250,000.00	
Insurance Fund.....	1,250,000.00	
		2,500,000.00

CURRENT LIABILITIES

Accounts Payable.....	\$ 2,692,875.15*	
Accrued Interest on Bonds.....	957,506.64	
Dividends Payable.....	1,222,952.40	
Preferred Stock Unredeemed.....	12,055.52	
		4,885,389.71
CAPITAL AND SURPLUS:		
Represented by no-par-value		
Common Stock—2,041,837 shares...	\$69,934,161.70	
Less Unpaid.....	49,881.00	
		69,884,280.70
		<u>\$106,575,670.41</u>

*Including provision for Income Tax.

Approved on behalf of the Directors,

(Sgd) H. S. HOLT, *President.*

(Sgd) J. S. NORRIS, *Vice-President and Managing Director.*

P. S. ROSS & SONS
CHARTERED ACCOUNTANTS
MONTREAL

MONTREAL, January 23rd, 1930.

To the Shareholders of
MONTREAL LIGHT HEAT & POWER CONSOLIDATED,
Montreal.

GENTLEMEN:

We have examined the books, records and accounts of your Company and submit herewith Statement of Assets and Liabilities at December 31st, 1929, which we certify is in accord with the books and, in our opinion, presents a true and correct statement of the condition of the Company at that date.

The cash on deposit with the several banks and fiscal agents, as shown by your books, was verified by certificates received from these depositories. We counted and proved the cash on hand in your Financial Department.

The Investment Securities have been inspected by us or duly accounted for, and the values thereof are in our opinion properly protected by Reserve.

Certificates were received from the Registrar and Trustee, confirming the outstanding Capital Stock and Funded Debt.

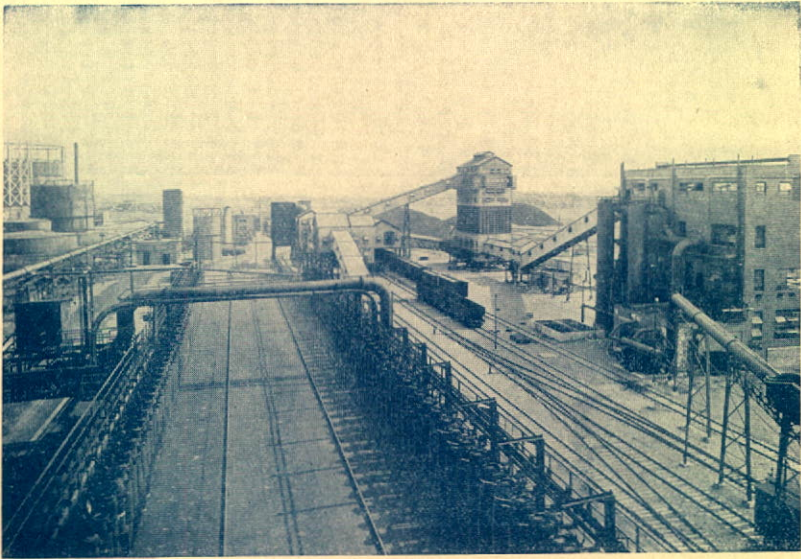
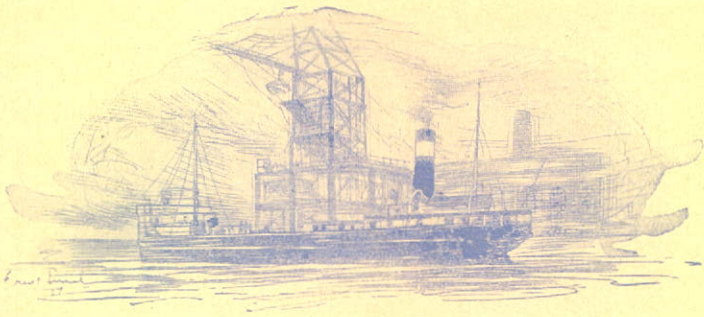
The inventories of Material, Supplies, were taken in accordance with the Company's usual custom, and have been certified to by responsible officials.

For the purpose of our audit we accepted the total of the property accounts and inventory of materials and supplies on hand at December 31st, 1929, as shown by the Books.

Respectfully submitted,

(Signed) P. S. ROSS & SONS,

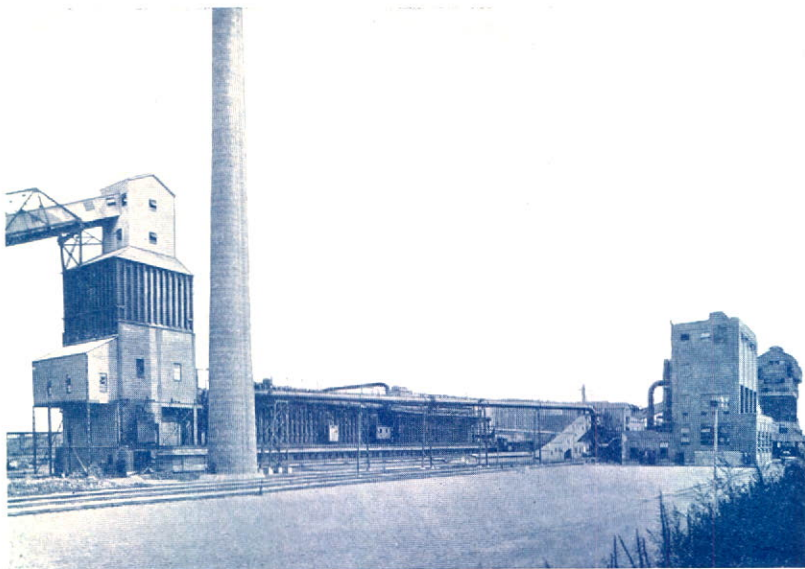
Chartered Accountants.



View of Coke Plant from top of By-Product Coke Ovens
—Ville Lasalle

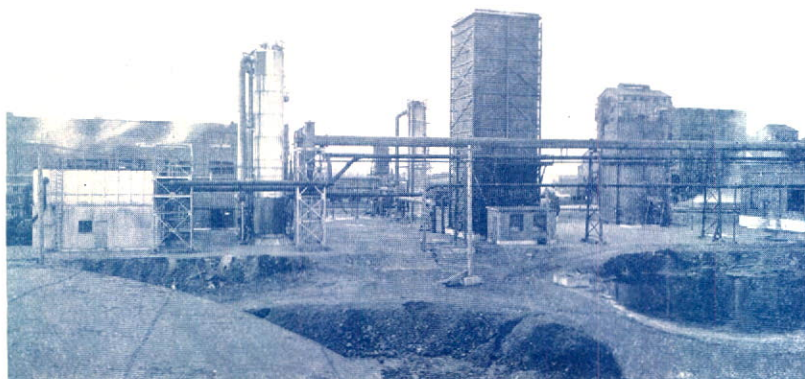
Vue de l'usine à coke du sommet des fours à coke
—Ville Lasalle





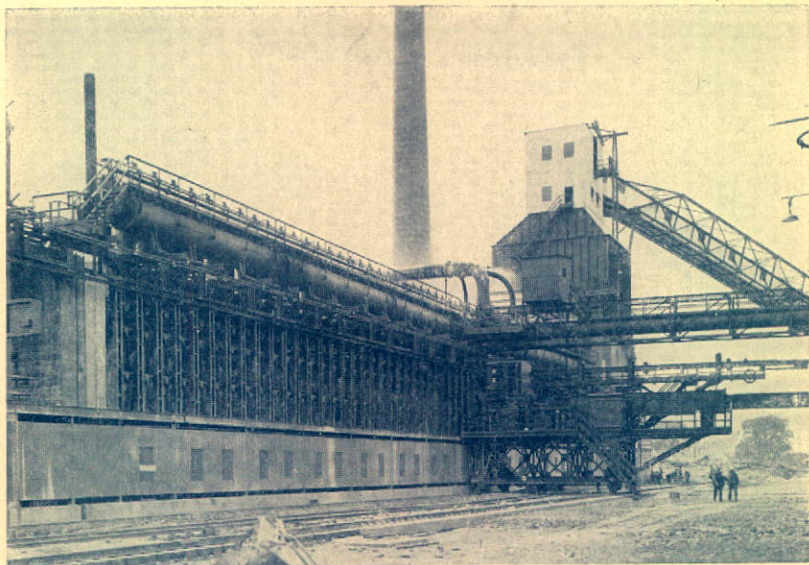
View of By-Product Coke Plant showing: Coal Elevator and Storage Bins, Coke Screening Tower and Producer Gas House—Ville Lasalle

Vue de l'usine à coke, élévateur et magasin à charbon tourelle, des tamis et gazogène de gaz mixte pour le chauffage des fours—Ville Lasalle



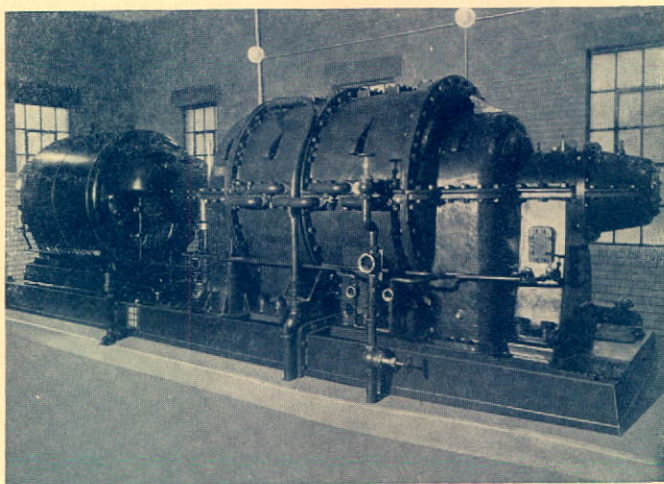
View of Coke Plant showing: (left to right) By-Product Building, Condensers, Cooling Tower and Screen House—Ville Lasalle

Vue de l'usine à coke: de gauche à droite, bâtisse des sous-produits, condensateurs, tourelle de refroidissement et tamis—Ville Lasalle



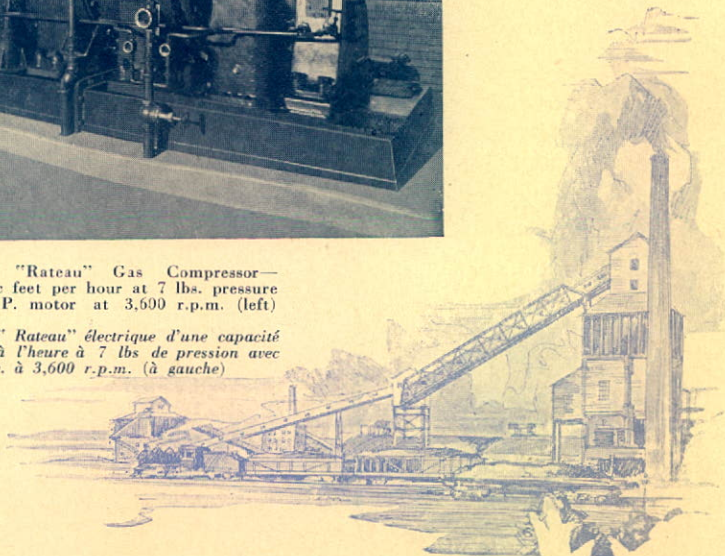
Battery of 59 By-Product Coke Ovens of 17 tons coal capacity each,
with Travelling Electric Pusher—Ville Lasalle

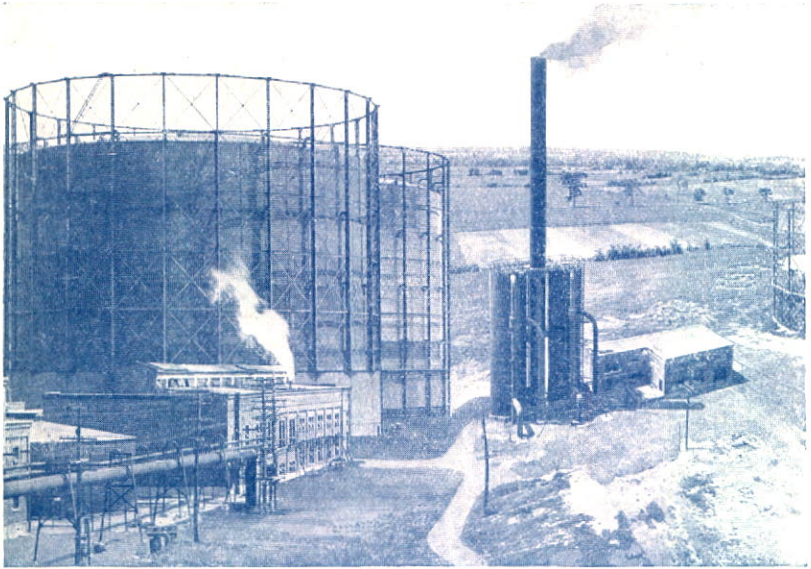
*Série de 59 fours à coke d'une capacité de 17 tonnes de charbon chacun,
et pont roulant de déchargement—Ville Lasalle*



New electrically - driven "Rateau" Gas Compressor—
capacity of 1,500,000 cubic feet per hour at 7 lbs. pressure
with capacity of 1,500 H.P. motor at 3,600 r.p.m. (left)

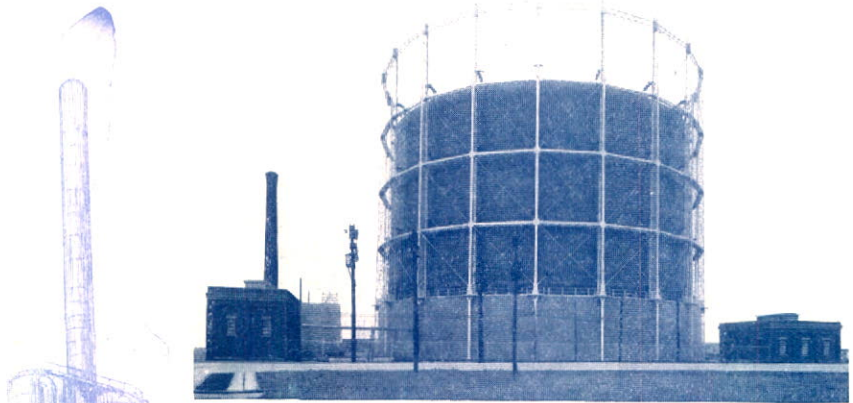
*Nouveau compresseur à gaz "Rateau" électrique d'une capacité
de 1,500,000 pieds cubes à l'heure à 7 lbs de pression avec
moteur de 1,500 c.v. à 3,600 r.p.m. (à gauche)*





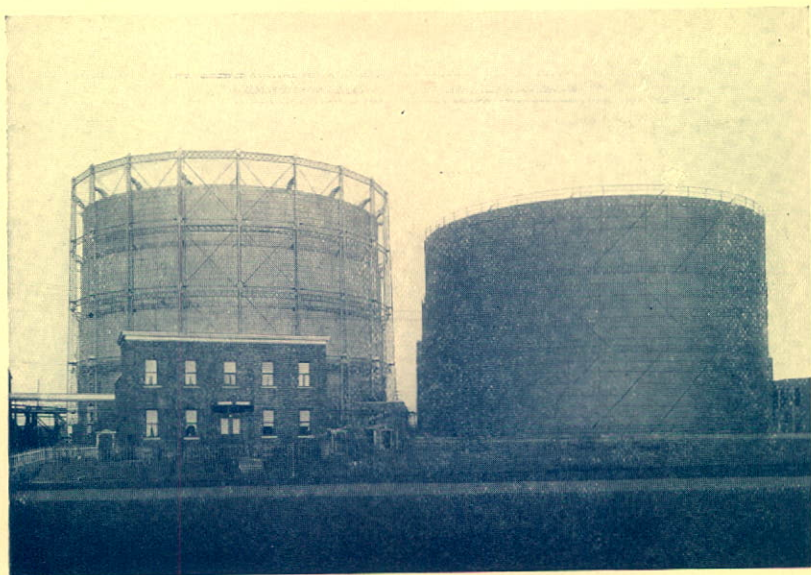
Scrubber-Condenser House and Storage Gas Holders of 12,000,000 cubic feet total capacity (left); Liquid Purifier Stacks and Purifier House (right)—Ville Lasalle

A gauche, bâtisse des épurateurs et condensateurs; gazomètres d'une capacité totale de 12,000,000 pieds cubes; à droite, épurateurs et bâtisse des caisses d'épuration—Ville Lasalle



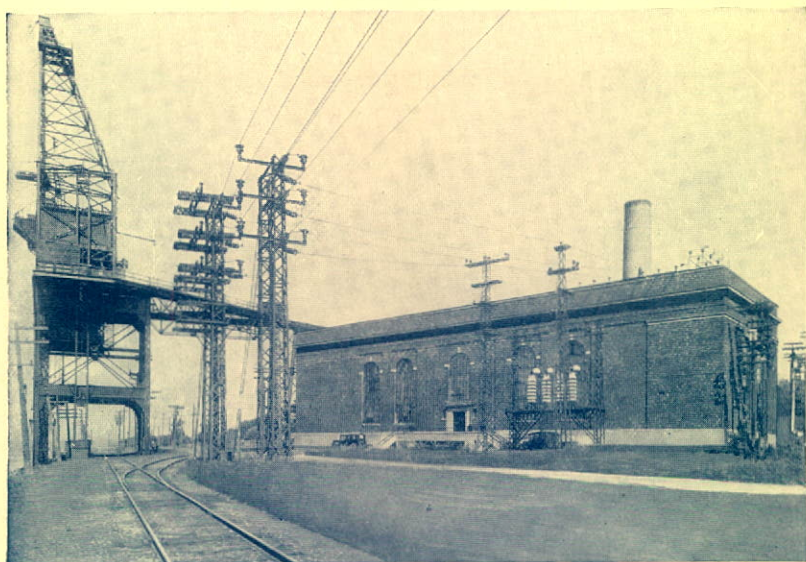
Gas Holder of 3,000,000 cubic feet capacity with Boiler House (left) and Compressor House (right)—Beaumont Avenue

Gazomètre d'une capacité de 3,000,000 pieds cube, avec la bâtisse des bouilloires (à gauche) et celle du compresseur (à droite)—Avenue Beaumont



Column-guided Gas Holder of 3,000,000 cubic feet capacity and Spiral-guided Gas Holder of 1,000,000 cubic feet capacity—Hochelaga

A gauche, gazomètre à colonnes de 3,000,000 pieds cubes et, à droite, gazomètre en spirales de 1,000,000 pieds cubes — Hochelaga



Stand-by Steam-Electric Generating Power House of 22,000 H.P. installed capacity (right) and Coal Unloading Tower—Ville Lasalle

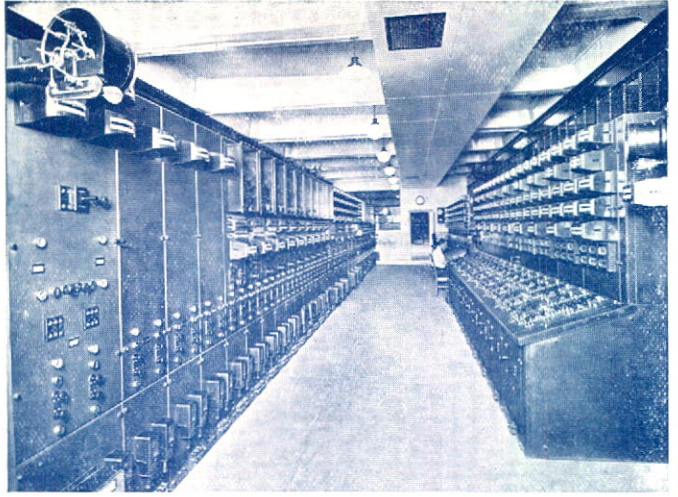
A droite, usine génératrice thermo-électrique d'urgence (capacité installée, 22,000 c.v.) et grue de déchargement pour le charbon—Ville Lasalle



Cedars Rapids Power House of 206,400 H.P. installed capacity, Transformer
Usine des Rapides des Cèdres (capacité installée, 206,400 c.v.), bâtisse des t

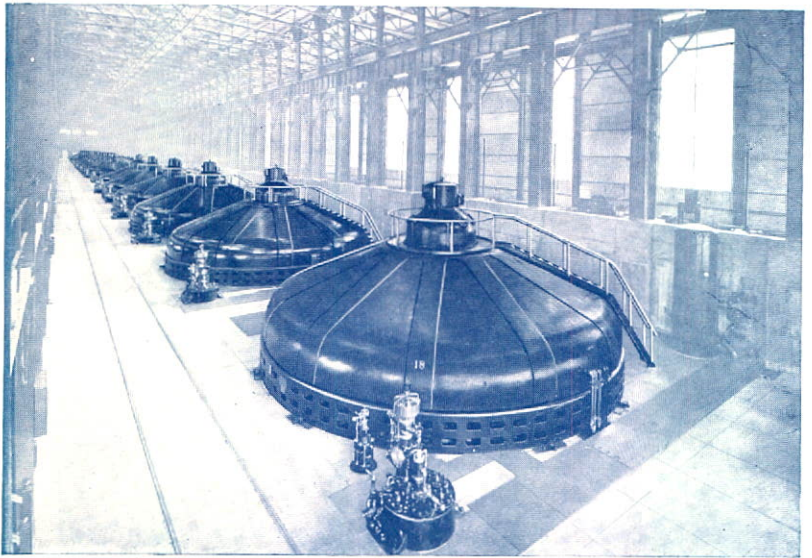
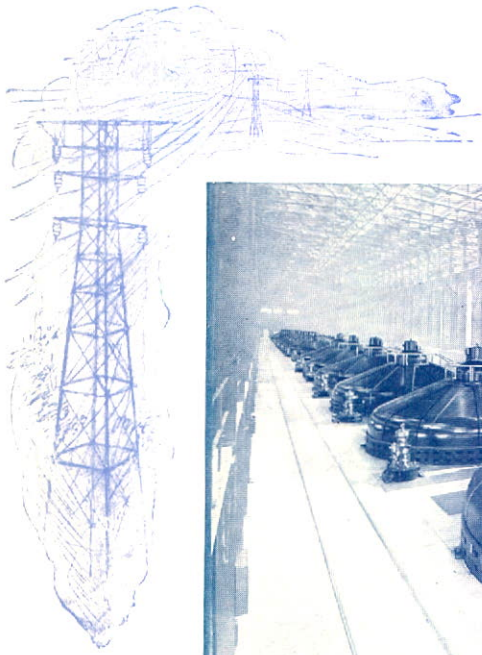


House and (right) Soulanges Power House of 16,650 H.P. installed capacity
transformateurs et (à droite) usine de Soulanges (capacité installée, 16,650 c.v.)



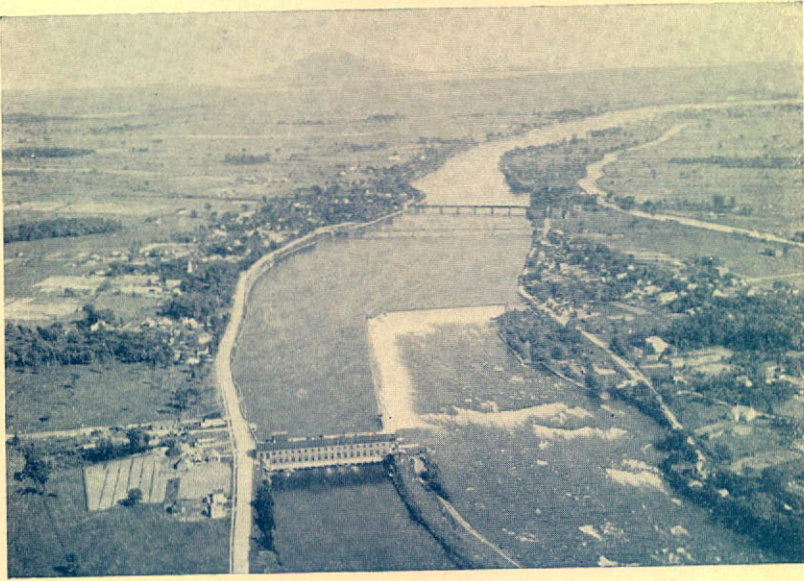
Power House Control Board—Cedars Rapids Power House

Tableau de distribution de l'usine hydro-électrique des Cèdres



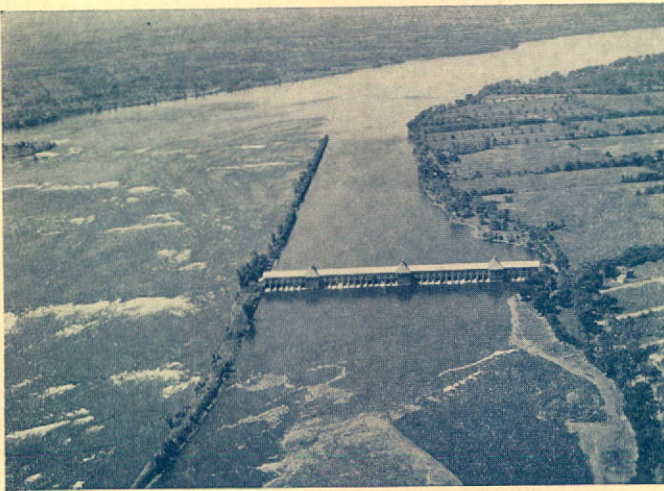
Interior View of Cedars Rapids Power House, showing eighteen generators of 11,000 H.P. capacity each—weight with turbine, 1,600,000 lbs. each

Vue intérieure de l'usine hydro-électrique des Rapides des Cèdres, montrant les dix-huit générateurs, d'une capacité de 11,000 c.v. chacun, chaque unité pesant avec sa turbine 1,600,000 lbs.



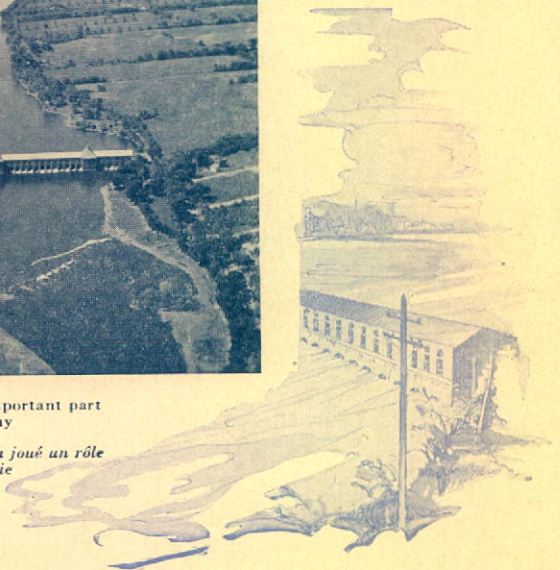
Chambly Power House of 22,575 H.P. installed capacity — one of the Company's earlier plants

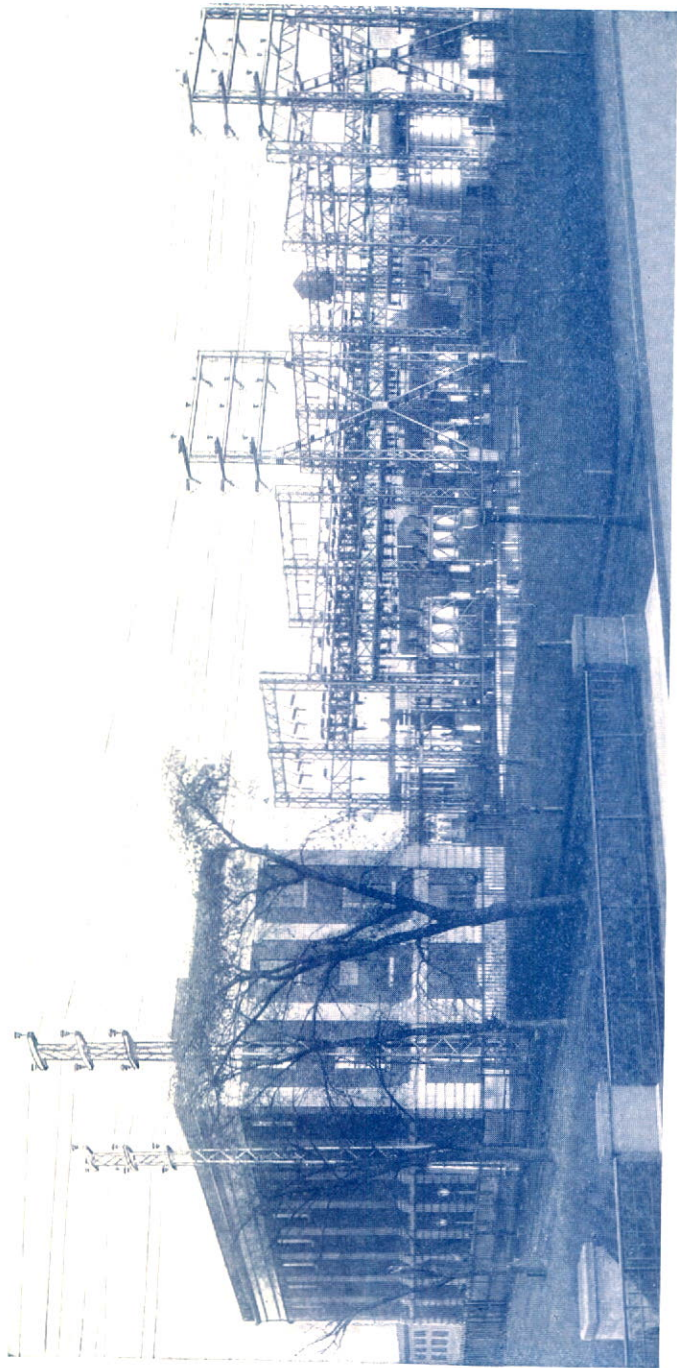
Usine hydro-électrique de Chambly (capacité installée, 22,575 c.v.) — l'une des premières usines de la compagnie



Lachine Rapids Power House, which played an important part in the early development of the Company

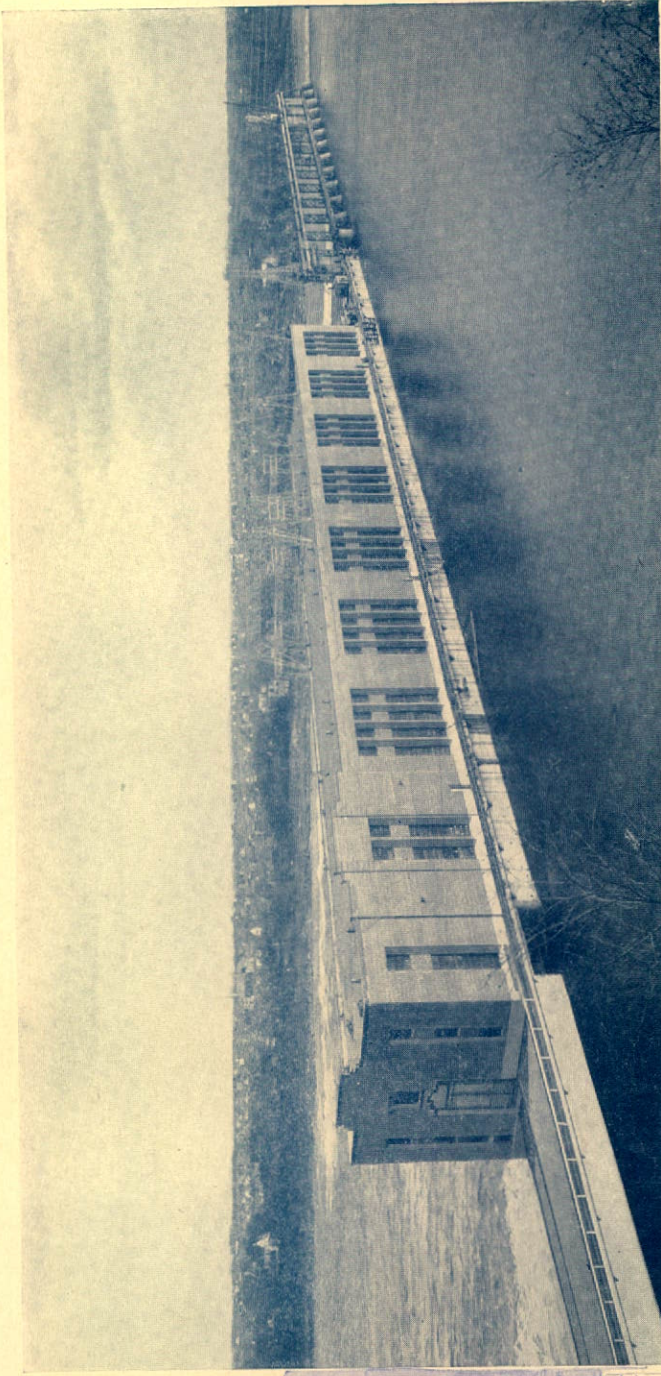
Usine hydro-électrique des Rapides de Lachine qui a joué un rôle important dans les débuts de la compagnie





New "Atwater" Sub-Station of 45,000 KVA initial capacity in operation October 1929 - Montreal
Nouvelle sous-station "Atwater" (capacité initiale, 45,000 KVA) en opération depuis octobre 1929 - Montréal





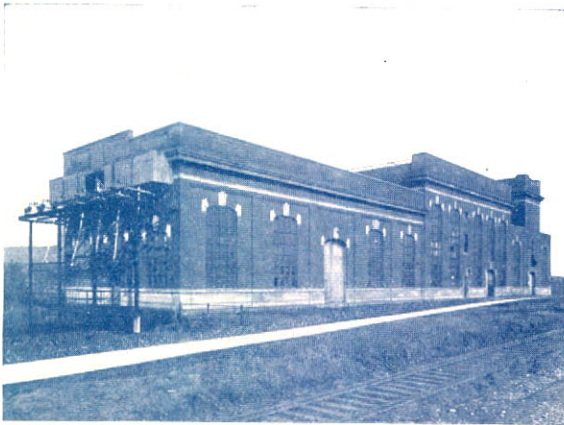
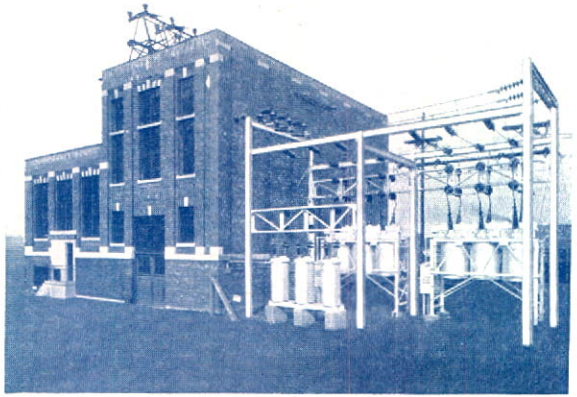
Up-stream view of "Rivière des Prairies" Power House planned for total installed capacity of 65,000 H.P. four units of which were in operation in December 1929 —St. Vincent-de-Paul



Usine génératrice de la "Rivière des Prairies" vue du haut du courant (installation totale projetée, 65,000 c.v.) où quatre générateurs étaient en opération en décembre 1929 —St. Vincent-de-Paul

"Beaumont" Sub - Station
of 20,000 KVA capacity
—Montreal

Sous - station "Beaumont"
(capacité 20,000 KVA)
—Montréal



"Terminal" Sub-Station of
16,000 KVA capacity
—Montreal

Sous - station "Terminal"
(capacité 16,000 KVA)
—Montréal

"Central" Sub-Station of
40,000 KVA capacity
—Montreal

Sous - station "Centrale"
(capacité 40,000 KVA)
—Montréal



MONTREAL LIGHT HEAT & POWER CONSOLIDATED

EXPLOITANT

MONTREAL LIGHT, HEAT & POWER COMPANY ::: MONTREAL GAS COMPANY :::
CEDARS RAPIDS MANUFACTURING & POWER COMPANY ::: ROYAL ELECTRIC
COMPANY ::: LACHINE RAPIDS HYDRAULIC & LAND COMPANY ::: PROVINCIAL
LIGHT, HEAT & POWER COMPANY ::: STANDARD LIGHT & POWER COMPANY :::
MONTREAL PUBLIC SERVICE CORPORATION ::: ETC.

ADMINISTRATEURS

SIR HERBERT-S. HOLT	<i>Président</i>
JOHN-S. NORRIS	<i>Vice-président et administrateur général</i>
G.-R. WHATLEY	<i>Secrétaire</i>
W.-H. SPENCER	<i>Assistant-secrétaire</i>
G. CHAGNON	<i>Trésorier</i>
P.-C. DRAKE	<i>Assistant-trésorier</i>
C.-S. BAGG	<i>Gérant général</i>

CONSEIL D'ADMINISTRATION

J.-E. ALDRED	G.-H. MONTGOMERY, C.R.
SIR H.-MONTAGU ALLAN, C.V.O.	JOHN-S. NORRIS
GEORGE CAVERHILL	HON. NARCISSE PERODEAU
SIR HERBERT-S. HOLT	HON. H.-B. RAINVILLE
T.-B. MACAULAY	JULIAN-C. SMITH
J.-W. McCONNELL	HON. J.-M. WILSON

Treizième Rapport Annuel

de

MONTREAL LIGHT HEAT & POWER CONSOLIDATED

Soumis à la treizième assemblée annuelle des actionnaires
tenue lundi le 3 février 1930

AUX ACTIONNAIRES:

Vos administrateurs ont l'honneur de vous soumettre leur rapport annuel ainsi que le bilan de votre compagnie pour l'exercice terminé le 31 décembre 1929:

Recettes.....	\$22,286,284.41
Dépenses:	
Frais d'exploitation.....	\$7,099,642.15
Taxes.....	1,416,966.57
Réserve pour dépréciation et renouvellement.....	2,228,628.44
	<hr/> 10,745,237.16
Revenu.....	\$11,541,047.25
Frais fixes.....	2,803,408.48
	<hr/> Revenu Net.....\$ 8,737,638.77
Dividendes.....	4,890,470.40
	<hr/> Surplus.....\$ 3,847,168.37
Moins sommes affectées:	
Au Fonds de Contingence.....	\$ 250,000.00
Au Fonds d'Assurance.....	250,000.00
Au Fonds de Pension du Personnel	20,000.00
	<hr/> 520,000.00
Report au Compte de Capital et Surplus.....	\$ 3,327,168.37

REVENU ET EXPLOITATION

L'augmentation du volume d'affaires de votre Compagnie, telle que la révèlent les recettes brutes, indique clairement que l'industrie s'est développée et que la population s'est accrue dans notre territoire au cours de l'année. La proportion des dépenses par rapport aux revenus a été bien gardée.

Le marché pour nos services s'étend constamment, comme le prouvent le nombre des industries nouvelles, l'expansion des industries déjà existantes et l'emploi de plus en plus répandu des appareils au gaz et à l'électricité dans les foyers, les établissements commerciaux et les usines en général.

Cependant, il est bon de rappeler que notre revenu ne provient pas uniquement de la vente du gaz et de l'électricité, mais que nous avons d'autres ressources qui nous aident considérablement à maintenir nos tarifs bas.

IMPÔTS

Les taxes que doit payer votre Compagnie sont très onéreuses et constituent pour ainsi dire des taxes d'exception: nous avons, en effet, à payer un lourd impôt fédéral sur le revenu, alors que les entreprises provinciales et municipales d'Ontario et des autres provinces, tout en étant sur la même base commerciale que la nôtre, non seulement n'ont pas à payer d'impôts municipal ni provincial, mais encore, en vertu de la loi fédérale, sont exemptes de l'impôt sur le revenu.

Depuis que cette loi a été votée, nous avons constamment essayé de faire corriger l'anomalie en réclamant l'uniformité de l'impôt sur le revenu dans tout le pays. Nous avons été fortement appuyés par les principaux corps publics et la presse de la cité et de la province, mais nous n'avons pas encore réussi à forcer le gouvernement fédéral à réparer l'injustice flagrante faite aux consommateurs d'électricité de la province de Québec. Nous continuerons la lutte mais les contribuables de la province, par le ministère de leurs députés, des Chambres de Commerce, des Boards of Trade, ont intérêt à nous seconder dans nos efforts pour libérer le Québec de l'entrave que constitue l'application inégale de l'impôt. Ajoutons que si l'égalisation de l'impôt apporte un dégrèvement à

MONTREAL LIGHT HEAT & POWER CONSOLIDATED

notre Compagnie, celle-ci s'engage à en faire bénéficier ses consommateurs.

Les taxes que nous avons à payer sont nécessairement incorporées dans nos tarifs et, de cette façon, elles sont à la charge de nos consommateurs. C'est là une question qui mérite d'attirer sérieusement l'attention quand on sait qu'une entreprise comme la vôtre, exploitant un service d'utilité publique, doit payer en impôts \$1,416,966.57 soit plus de 16.21 pour cent du revenu net de la Compagnie. Cette charge, appliquée au service du gaz, équivaut en moyenne à 25.5 cents par mille pieds cubes du tarif requis pour ce service, ou appliquée au service de l'électricité pour fins d'éclairage, à 0.70 cent par KWH du tarif requis pour ce service.

DÉPRÉCIATION

Nous avons continué notre politique de constituer une réserve rationnelle pour amortir ou combler la dépréciation courante de nos propriétés et protéger ainsi les intérêts réciproques de nos actionnaires et de nos abonnés. L'allocation habituelle a été portée au crédit du compte de dépréciation et de réserve pour renouvellement, et utilisée avec d'autres réserves à des travaux productifs, formant ainsi un capital exempt de charges d'intérêt ou de dividende.

OPÉRATIONS FINANCIÈRES

Nous avons remboursé au cours de l'année \$458,000.00 de dette hypothécaire, constituée par \$243,000.00 d'obligations de la Compagnie, \$144,000.00 d'obligations de *Cedars Rapids Manufacturing & Power Company*, \$32,000.00 d'obligations de *Montreal Light, Heat & Power Company* (séries de Lachine) et par \$39,000.00 d'obligations de *Provincial Light, Heat & Power Company*.

Durant l'année les dividendes trimestriels réguliers ont été déclarés et payés sur les actions de la Compagnie au taux de \$2.40 par action par année.

AGRANDISSEMENTS ET AMÉLIORATIONS

Au cours de l'année, notre système a été agrandi et amélioré pour une valeur de plus de trois millions de dollars consacrés à

la construction de sous-stations, à l'établissement de lignes de transmission et de distribution aériennes et souterraines, à la pose de conduites à gaz, requis par le développement du territoire desservi. Notons en particulier: (a) la sous-station Atwater, de 45,000 KVA, actuellement en opération, (b) l'extension des lignes de transmission de 60,000-V qui encerclent la ville et permettent l'inter-raccordement des usines génératrices, (c) la ligne de 60,000-V entre la Rivière des Prairies et la sous-station Beaumont, pour amener l'énergie électrique de l'usine de *Montreal Island Power Company*, (d) la conduite maîtresse entre l'usine à gaz de Ville Lasalle et les gazomètres d'Hochelaga, pour augmenter l'approvisionnement et régulariser les pressions, (e) les trente-six milles de conduites à gaz en territoire nouveau, conduites qui, si elles sont peu productives pour une partie à l'heure actuelle, promettent pour l'avenir et mettent entre temps un service essentiel à la portée des populations de ces districts.

DÉVELOPPEMENT HYDRO-ÉLECTRIQUE: Notre politique a toujours été de devancer la demande d'énergie électrique—chacun sait que Montréal et les environs n'ont jamais souffert d'une disette d'électricité—et pour mieux assurer l'avenir, nous avons retenu par contrat avec *Beauharnois Light Heat & Power Company* un bloc de 150,000 c.v. de son usine en voie de construction près de Melocheville. Cette énergie doit être livrée en quantités stipulées à partir de 1932.

La nouvelle usine de *Montreal Island Power Company* (mentionnée dans le rapport annuel précédent et dont votre Compagnie s'est assuré la production par contrat) a été inaugurée à la date prévue, en novembre dernier.

L'énergie provenant de ces sources de même que nos autres approvisionnements en réserve peuvent fournir à Montréal toute l'électricité dont elle aura besoin pendant des années à venir.

FOURS A COKE: Les ventes de coke et de sous-produits de *Montreal Coke & Manufacturing Company* (dans laquelle votre Compagnie est intéressée pour la moitié) dépassent de beaucoup celles de l'an dernier et nous sommes plus que jamais convaincus que le COKE LASALLE-MONTRÉAL (c'est le nom commercial de notre produit) étant donné sa haute qualité et son rendement économique,

ne tardera pas avec le temps à remplacer les combustibles actuellement importés pour fins domestiques locales. Notons en passant que nos associés ont terminé en cours d'année l'installation d'une usine pour la récupération du soufre qui se vend aux pulperies et qu'ils sont à construire une usine pour l'extraction du benzol.

TARIFS DE GAZ ET D'ÉLECTRICITÉ

Nos actionnaires seront heureux d'apprendre que nos bas tarifs du gaz et de l'électricité nous créent une situation exceptionnelle sur le continent américain. Le fait mérite d'autant plus d'être signalé que notre matière première, dont la source est plus éloignée que celle d'autres entreprises similaires, est grevée de frais de douane et de transport considérables et qu'en outre nos hivers rigoureux rendent l'exploitation des plus difficiles.

Nous espérons continuer la pratique établie de partager notre prospérité avec nos abonnés, au moyen de réductions de tarifs comme par le passé, et vos administrateurs s'attendent à pouvoir bientôt accorder une nouvelle réduction.

CONSEIL D'ADMINISTRATION

Vos administrateurs ont le regret d'annoncer la mort, en mars dernier, de leur estimé collègue, Sir Lomer Gouin, K.C.M.G., lieutenant-gouverneur de la province de Québec, qui fut très apprécié comme membre du Conseil de votre Compagnie.

L'honorable J.-M. Wilson a été choisi pour occuper le poste laissé vacant par la mort de Sir Lomer Gouin.

PROPRIÉTÉS ET ÉTABLISSEMENTS

Les propriétés et les établissements de la Compagnie et de ses filiales ont été maintenus dans un excellent état comme toujours.

VÉRIFICATION DE LA COMPTABILITÉ

Les comptes de la Compagnie ont été vérifiés par MM. P.-S. Ross & Sons, comptables-agrées de Montréal, comme l'atteste leur certificat ci-joint.

Pour le Conseil d'Administration,

LE PRÉSIDENT,

A handwritten signature in dark ink, appearing to read 'A. V. Ross', written in a cursive style.

MONTRÉAL, ce 23 janvier 1930.

BILAN G

au 31 déce

ACTIF

Actions, obligations et placements dans compagnies
subsidiaries, moins réserve pour dépréciation \$79,686,748.67

ACTIF COURANT

Valeurs de placement \$19,925,716.08
Billets et comptes recevables 1,799,027.03
Marchandises d'après inventaires 337,908.18
Espèces en caisse et prêts sur de-
mande 4,826,270.45

26,888,921.74

\$106,575,670.41

Vérifié et approuvé,
(Signé) P.-S. ROSS & SONS,
Comptables-agrésés.

ÉNÉRAL

mbre 1929

PASSIF

Obligations—Première hypothèque de remboursement à gage col- latéral en fiducie:	
Autorisées	\$75,000,000.00
Non émises	45,000,000.00
<hr/>	
Emises—Série A, 5%, 1951	30,000,000.00
Remboursées	694,000.00
	<hr/>
	\$ 29,306,000.00
Fonds de contingence	1,250,000.00
Fonds d'assurance	1,250,000.00
	<hr/>
	2,500,000.00

PASSIF COURANT

Comptes payables	\$ 2,692,875.15*
Intérêt couru sur obligations	957,506.64
Dividendes payables	1,222,952.40
Actions privilégiées non rachetées	12,055.52
	<hr/>
	4,885,389.71

CAPITAL ET SURPLUS:

Représenté par capital-actions sans nominal — 2,041,837 actions ordinaires	
	\$ 69,934,161.70
Moins solde à recevoir sur actions souscrites	
	49,881.00
	<hr/>
	69,884,280.70
	<hr/>
	<u>\$106,575,670.41</u>

*Y compris provision pour impôt sur le revenu.

Approuvé au nom des administrateurs,

(Signé) H.-S. HOLT, *Président*

(Signé) J.-S. NORRIS,

Vice-Président et Administrateur Général.

P.-S. ROSS & SONS
COMPTABLES-AGRÉÉS
MONTRÉAL

MONTRÉAL, ce 23 janvier 1930.

Aux Actionnaires de

MONTREAL LIGHT, HEAT & POWER CONSOLIDATED,
Montréal.

MESSIEURS:

Nous vous soumettons ci-joint, après examen des livres et pièces de comptabilité de votre compagnie, un état de son actif et de son passif au 31 décembre 1929, et certifions que cet état est conforme aux livres de la compagnie—et nous sommes d'opinion qu'il constitue un exposé véridique de la situation financière de la compagnie à cette date.

Les divers dépôts en banque et chez les agents financiers, ont été vérifiés sur la foi des certificats fournis par les dépositaires. Nous avons aussi vérifié les sommes détenues en caisse par votre trésorerie.

Les valeurs de placement ont été vérifiées par nous, ou nous ont été dûment rapportées: ces valeurs, selon nous, sont adéquatement couvertes par la réserve.

Les certificats émis par le Régistrare et le Fiduciaire établissent que le capital-actions en circulation et la dette consolidée sont conformes aux livres.

La compagnie a dressé l'inventaire de ses marchandises et fournitures en magasin, suivant le mode habituel, et la liste en a été certifiée par des fonctionnaires responsables.

Nous avons accepté, pour les fins de votre vérification, la valeur de la propriété telle qu'apparaissant aux livres de même que l'inventaire des marchandises et des fournitures en mains au 31 décembre 1929.

Respectueusement soumis,

(Signé) P.-S. ROSS & SONS,

Comptables-Agrés.



"UPTOWN POWER BUILDING"

Principal Branch Office of Montreal Light, Heat & Power Consolidated illuminated for "Light's Golden Jubilee"

Principale succursale de Montreal Light, Heat & Power Consolidated illuminée lors du "Jubilé d'Or de la Lumière"

"POWER BUILDING"

Head Office of Montreal Light, Heat & Power Consolidated illuminated for "Light's Golden Jubilee"

Siège social de Montreal Light, Heat & Power Consolidated illuminé lors du "Jubilé d'Or de la Lumière"



