
MONTREAL LIGHT HEAT & POWER

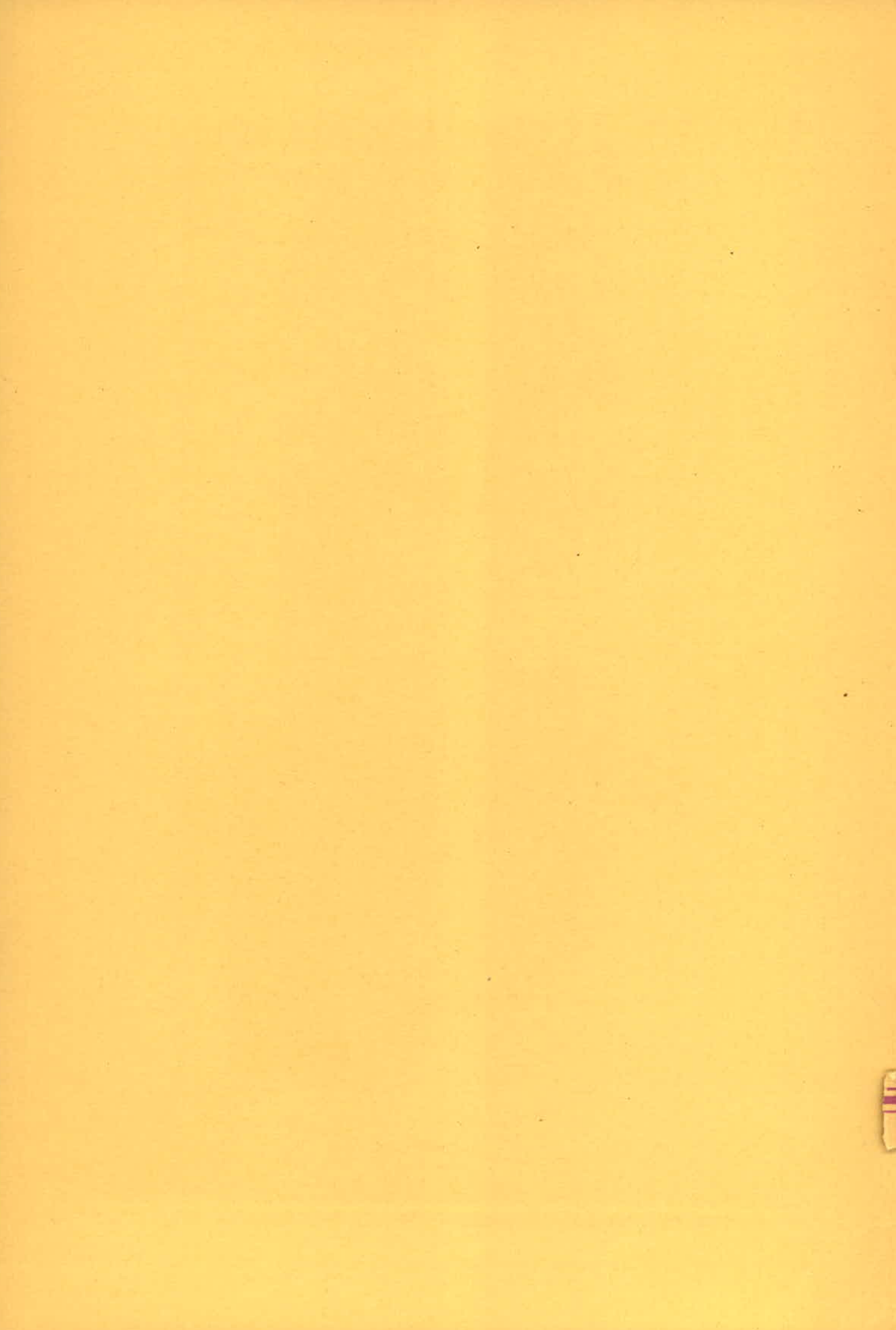
CONSOLIDATED

FOURTEENTH ANNUAL REPORT
QUATORZIÈME RAPPORT ANNUEL



McGill University
School of Commerce
Library

1930



MONTREAL LIGHT HEAT & POWER

CONSOLIDATED

FOURTEENTH ANNUAL REPORT
QUATORZIÈME RAPPORT ANNUEL

1930

Pres. Direct APR 11 '44





POWER BUILDING
HEAD OFFICE OF ⚡ SIEGE SOCIAL DE
MONTREAL LIGHT HEAT AND POWER
CONSOLIDATED
MONTREAL

MONTREAL LIGHT HEAT & POWER

CONSOLIDATED

OPERATING

MONTREAL LIGHT, HEAT & POWER COMPANY : : : MONTREAL GAS COMPANY : : :
CEDARS RAPIDS MANUFACTURING & POWER COMPANY : : : ROYAL ELECTRIC
COMPANY : : : LACHINE RAPIDS HYDRAULIC & LAND COMPANY : : : PROVINCIAL
LIGHT, HEAT & POWER COMPANY : : : STANDARD LIGHT & POWER COMPANY : : :
QUEBEC-NEW ENGLAND HYDRO-ELECTRIC CORPORATION : : : ETC.

OFFICERS

SIR HERBERT S. HOLT *President*
JOHN S. NORRIS . . . *Vice-President and Managing Director*
G. R. WHATLEY *Secretary*
W. H. SPENCER *Assistant-Secretary*
P. C. DRAKE *Treasurer*
A. N. SAINTE-MARIE *Assistant-Treasurer*
C. S. BAGG *General Manager*

DIRECTORS

J. E. ALDRED	G. H. MONTGOMERY, K.C.
SIR H. MONTAGU ALLAN, C.V.O.	JOHN S. NORRIS
GEORGE CAVERHILL	HON. NARCISSE PERODEAU
SIR HERBERT S. HOLT	HON. H. B. RAINVILLE
T. B. MACAULAY	JULIAN C. SMITH
J. W. McCONNELL	HON. J. M. WILSON

NOTICE OF MEETING

The Annual General Meeting of Shareholders of Montreal Light, Heat & Power Consolidated will be held at the Company's Offices, Room 319, Power Building, Montreal, Que., on

Wednesday the 4th day of February 1931

at twelve o'clock noon, for the reception of the Annual Report, Election of Directors, and the transaction of such other business as may legally come before said Meeting.

The Transfer Books of the Company will be closed from February 3rd to February 5th, 1931, both days inclusive.

By order of the Board,

G. R. WHATLEY,

MONTREAL, January 23rd, 1931.

SECRETARY.



AVIS DE CONVOCATION

L'assemblée générale annuelle des actionnaires de Montreal Light, Heat & Power Consolidated aura lieu au siège social de la Compagnie, local 319, immeuble "Power", à Montréal, Qué.,

mercredi le 4ième jour de février 1931

à midi, aux fins de prendre connaissance du rapport, d'élire les administrateurs et d'expédier toutes autres affaires qui pourraient être légalement soumises à l'assemblée.

Le registre de transfert des actions de la Compagnie sera clos du 3 au 5 février 1931, inclusivement.

Emis par ordre du Conseil d'Administration,

LE SECRÉTAIRE,

MONTREAL, ce 23 janvier 1931.

G.-R. WHATLEY.

Fourteenth Annual Report

of

MONTREAL LIGHT HEAT & POWER C O N S O L I D A T E D

Submitted at the Fourteenth Annual Meeting of the Shareholders,
held on Wednesday, February 4th 1931

TO THE SHAREHOLDERS:

Your Directors beg to submit the following Report and Financial Statement of the Company's operations for the fiscal year ended December 31st, 1930:

Gross Revenue from all sources	\$23,484,079.70
Expenses:	
Operating	\$7,493,940.11
Taxes	1,559,546.54
Depreciation Reserve	2,348,407.97
	<hr/>
	11,401,894.62
Net Revenue	\$12,082,185.08
Fixed Charges	3,138,600.99
	<hr/>
Net Income	\$ 8,943,584.09
Dividends	5,837,779.42
	<hr/>
Surplus	\$ 3,105,804.67
Less Appropriation for Pension Fund	20,000.00
	<hr/>
Transferred to Capital and Surplus	\$ 3,085,804.67

MONTREAL LIGHT HEAT & POWER CONSOLIDATED

REVENUE AND OPERATIONS

The Revenues for the year should be considered satisfactory in view of the liberal reduction in rates (estimated at \$600,000.00) hereinafter referred to, and the acute industrial depression that has prevailed throughout the period. It is also satisfactory to note, notwithstanding these conditions, that there has been practically no increase in the ratio of expenses to revenue.

The increase in gross revenue is exclusively accounted for by additional revenue from investments and residential business in new districts into which the Company has recently extended its gas and electric mains, indicating the continued growth of the city and suburbs. Due to world-wide unsettled conditions industrial business, as intimated, has been more or less at a standstill in local territory as in other parts of the country.

It should at all times be borne in mind that our revenues are not solely derived from gas and electricity; on the contrary a substantial part comes from extraneous sources and helps considerably in the maintenance of low rates.

TAXATION

The taxation of your Company continues to be excessively heavy and is openly discriminatory, as our operations are subject to heavy Federal Income Taxes, whereas the Provincial and Municipal undertakings of Ontario and other Provinces, although on a similar commercial basis, not only enjoy immunity from Provincial and Municipal taxation, but under the Federal law are exempted entirely from Income Taxation.

Incidentally your Company will this year pay the Federal Government Income Tax on its business for 1930 amounting to upwards of \$800,000.00, which is of necessity included in our rates for service and suggests if there were no Income Tax to pay our present maximum rate of 3c per KWH for electric lighting could be reduced to 2.63c per KWH, or, if applied to our gas business, the present maximum rate of \$1.05 per thousand cubic feet could be

reduced to 91c per thousand cubic feet.

It is significant, as stated, that consumers of electricity in Ontario and other Provinces where the utilities are publicly owned are exempt from this taxation. Our consumers, we are sure, do not object to paying their proportion of the running expenses of the country; they do, however, object (and rightly so) to paying the proportion of Toronto, Winnipeg and other cities where the utilities are publicly owned. Our persistent protestations anent this question, which have been vigorously supported by leading public bodies and the press of the City and Province, have so far been without avail, and your Directors feel that the consumers of electricity in this Province should take some more effectual steps to correct this condition. Meantime this open discrimination in taxation undoubtedly handicaps Montreal and the Province of Quebec.

The continued increase in the disbursements for taxes—Municipal, Provincial and Federal—imposes a very heavy burden upon our customers, and it is a question that calls for serious individual thought when a business such as yours, furnishing public necessities, is called upon to disburse in taxes the sum of \$1,559,546.54, upwards of 17.43 per cent. of the Company's Net Income.

DEPRECIATION

The policy of your Directors as regards provision for depreciation has continued on lines that are recognized as sound and reasonable and in the interests of both shareholders and customers. The regular appropriation for the year has been credited to Depreciation Reserve Account and with other reserves is invested in securities or plant, thus being employed as capital on which no dividend or interest charges have to be paid.

FINANCIAL

During the year Supplementary Letters Patent of the Province of Quebec were issued confirming the increase of the authorized

MONTREAL LIGHT HEAT & POWER CONSOLIDATED

share capital of the Company effected by resolution of the shareholders on May 7th last, and also confirming By-Law No. 24 of the Company which sub-divided each and every share of the Company's capital stock as so increased into two new no-par-value shares. Stock certificates due the shareholders for the new shares have in the interim been distributed.

Following this change in our capitalization and in order to provide additional capital for the purposes of the Company we offered new shares to our shareholders, employees and customers at the uniform price of \$50 per share (less adjustment for interest) payable in instalments. Our offer was enthusiastically received, our shareholders subscribing 405,500 shares, and our employees and customers 588,187 shares, together 993,687 shares. The customers' participation (numbering upwards of 57,000 subscriptions) is particularly gratifying and striking evidence of the esteem in which your Company is held in the community, and in this connection your Directors feel that the policy of ownership by customers and employees is the only consistent and practical form of public ownership.

During the year your Directors disposed of, on advantageous terms, \$5,000,000.00 of the Company's First Refunding and Collateral Trust Gold Bonds, the proceeds of which were used to discharge our indebtedness in connection with the purchase of the Quebec-New England Hydro-Electric Corporation.

There has been redeemed during the year \$471,800.00 of mortgage debt, as constituted by \$255,000.00 bonds of this Company, \$142,800.00 bonds of the Cedars Rapids Manufacturing & Power Company, \$32,000.00 bonds of the Montreal Light, Heat & Power Company (Lachine Division) and \$42,000.00 bonds of the Provincial Light, Heat & Power Company.

During the year regular quarterly dividends were declared and paid on the stock of the Company at the rate of \$2.40 per share

per annum (old stock) for the first quarter and at the rate of \$1.50 per share per annum (new stock) for the remaining three-quarters of the year.

ADDITIONS AND BETTERMENTS

We have had extraordinary capital expenditures during the year for new sub-stations, transmission and distributing lines (overhead and underground) and gas mains, to reinforce our system and to take care of the development in our territory. Notable amongst the additions (some of which are unfinished) are (a) Vallée Sub-Station 22,500-KVA; (b) Beaumont Sub-Station 22,500-KVA; (c) Montreal East Sub-Station (new) 30,000-KVA; (d) transmission lines on steel towers, Cedars via Beauharnois to Atwater Sub-Station, Montreal, to serve as an auxiliary route for Cedars power and to transmit Beauharnois power when ready; (e) Gas holder, 10,000,000 cubic feet capacity; (f) water gas generating equipment, 12,000,000 cubic feet capacity; (g) additional story front section Power Building for use as Executive Offices, incidentally releasing the present Executive Offices for occupation by other departments constantly expanding; (h) thirty miles of gas distributing mains in new territory—these mains, while unproductive in part at the present time, are hopeful for the future, meantime extending an essential utility to many people heretofore without service of the kind.

POWER SUPPLY: During the year your Directors contracted with the Shawinigan Water & Power Company for 60,000-KW in renewal of expiring contracts; the new contract is for a term of thirty-six years effective January 1st, 1931.

REDUCTION IN RATES

ELECTRIC RATES: In pursuance of our adopted policy to share our prosperity with our customers and to sell our products at minimum rates consistent with good service, we reduced the rate for electric

MONTREAL LIGHT HEAT & POWER CONSOLIDATED

lighting service during the year to 3c per KWH, diminishing to 1.5c per KWH for quantity consumption. This reduction, we estimate, will save our customers approximately \$600,000.00 per year.

The following table graphically illustrates how we have consistently reduced our rates and shared our prosperity with our customers:—

ELECTRIC LIGHTING SERVICE

Year	Net Rate per KWH (cents)
1908	12.75
1909	10.00
1910	9.00
1911	7.50
1912	7.00
1913	6.40
1914	6.00
1916	5.00
1919	4.80
1923	4.25
1924	4.00
1925	3.50
1928	3.25
1930	3.00*

**Graduating downwards to 1.50 cents per KWH
for quantity consumption*

It is significant as regards electric lighting service that during the year we only received, on the average, from our domestic customers \$19.36 or \$1.61 per month; that this amount includes the lighting of the home and the use of all domestic appliances (vacuum cleaners, washing machines, refrigerators, coffee percolators, toasters, irons, etc.)—that this amount means no more in the daily expenditure of the average family than the value of one street car ride or the day's newspapers, despite all that the many modern

applications of electricity offer in comfort, convenience, utility and economy.

Finally, it will be pleasing to the shareholders to know that our Company enjoys an unrivalled position throughout the Continent of America for minimum rates in respect of both gas and electricity—the more remarkable when it is considered, on the one hand, that in relation to gas service particularly we are farther afield than others from the source of our raw materials, involving long freights and import duties, and on the other hand, that our climatic conditions during winter make operations exceedingly difficult and very expensive in relation to both services.

PROPERTIES AND PLANT

The properties and plant of the Company and its subsidiaries have been maintained in the same high state of efficiency as heretofore.

AUDIT OF ACCOUNTS

The accounts of the Company have been audited by Messrs. P. S. Ross & Sons, Chartered Accountants, of Montreal, and their certificate is appended hereto.

Submitted on behalf of the Directors,



MONTREAL, January 23rd, 1931.

PRESIDENT

GENERAL BA

December

ASSETS

Stocks, Bonds & Interests in Subsidiary and Allied Companies, less Depreciation Reserve.....	\$ 96,100,563.94
Investment Securities.....	29,443,209.16
Bills and Accounts Receivable.....	2,219,241.75
Inventories.....	326,621.72
Cash and Call Loans.....	4,232,936.11

\$132,322,572.68

Audited and Verified,
(Sgd.) P. S. ROSS & SONS,
Chartered Accountants.

STATE STREET TRUST COMPANY

STATE STREET TRUST SHEET

31st, 1930

LIABILITIES

Bonds—First Refunding and Collateral	
Trust:	
Issued—Series "A",	
5's, 1951.....	\$30,000,000.00
Retired.....	949,000.00
	<u>\$29,051,000.00</u>
Issued—Series "B",	
5's, 1970.....	5,000,000.00
	<u>\$34,051,000.00</u>
Contingent Fund.....	1,250,000.00
Insurance Fund.....	1,250,000.00
Accounts Payable.....	3,159,969.87 *
Accrued Interest on Bonds.....	1,033,592.63
Dividends Payable.....	1,551,796.12
Receipts on account of Subscriptions to New	
Capital Stock.....	17,019,840.31
Capital and Surplus:	
Represented by no-par-value Common Stock	
—4,083,674 shares.....	73,006,373.75
	<u>\$132,322,572.68</u>

*Including provision for Income Tax.

Approved on behalf of the Directors,

(Sgd.) H. S. HOLT, *President.*

(Sgd.) J. S. NORRIS, *Vice-President and Managing-Director.*

P. S. ROSS & SONS
CHARTERED ACCOUNTANTS
MONTREAL

MONTREAL, January 23rd, 1931.

To the Shareholders of

MONTREAL LIGHT, HEAT & POWER CONSOLIDATED,
Montreal.

GENTLEMEN:

We have examined the books, records and accounts of your Company and submit herewith Statement of Assets and Liabilities at December 31st, 1930, which we certify is in accord with the books and, in our opinion, presents a true and correct statement of the condition of the Company at that date.

The cash on deposit with the several banks and fiscal agents, as shown by your books, was verified by certificates received from these depositories. We counted and proved the cash on hand in your Financial Department.

The Investment Securities have been inspected by us or duly accounted for, and the values thereof are, in our opinion, properly protected by Reserve.

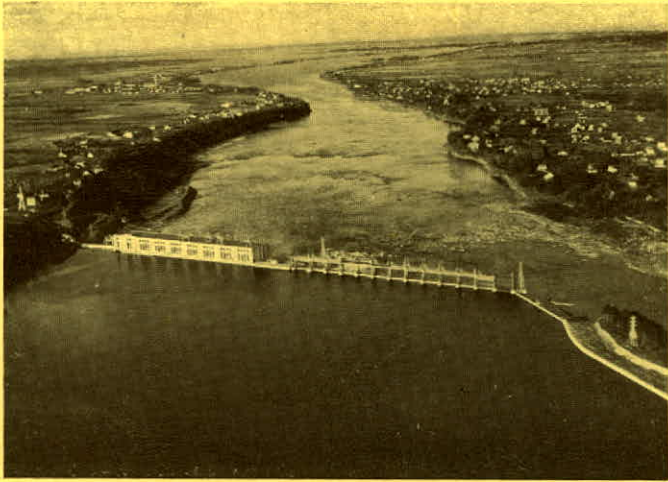
Certificates were received from the Registrar and Trustee, confirming the outstanding Capital Stock and Funded Debt.

For the purpose of our audit we accepted the total of the property accounts and inventory of materials and supplies on hand at December 31st, 1930, as shown by the Books and certified to by responsible officials.

Respectfully submitted,

(Signed) P. S. ROSS & SONS,

Chartered Accountants.



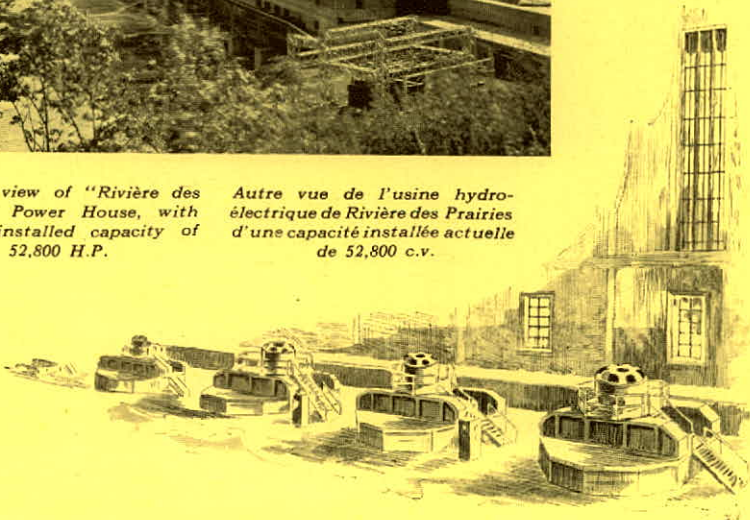
*Aerial view of "Rivière des Prairies" Power House, planned for total capacity of 88,000 H. P.
— St-Vincent-de-Paul*

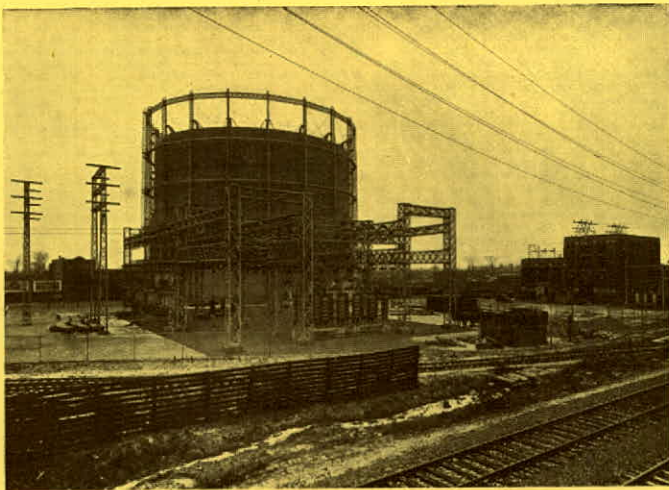
*Vue de l'usine hydro-électrique de Rivière des Prairies (capacité totale projetée, 88,000 c. v.)
— St-Vincent-de-Paul*



Another view of "Rivière des Prairies" Power House, with present installed capacity of 52,800 H.P.

Autre vue de l'usine hydro-électrique de Rivière des Prairies d'une capacité installée actuelle de 52,800 c.v.





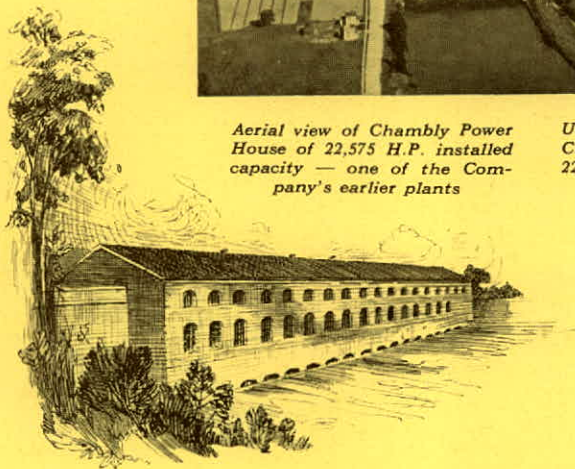
Addition to Beaumont Electric Distribution Station, under construction, to increase capacity to 42,500 KVA — Montreal

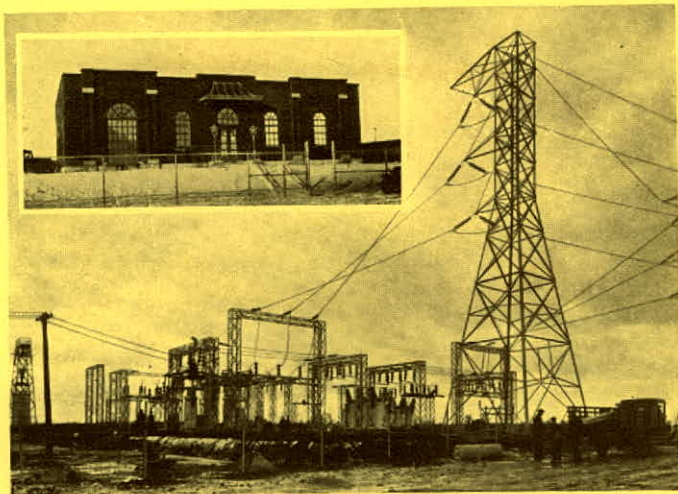
Agrandissements en cours à la station de distribution électrique Beaumont pour porter la capacité à 42,500 KVA — Montréal



Aerial view of Chambly Power House of 22,575 H.P. installed capacity — one of the Company's earlier plants

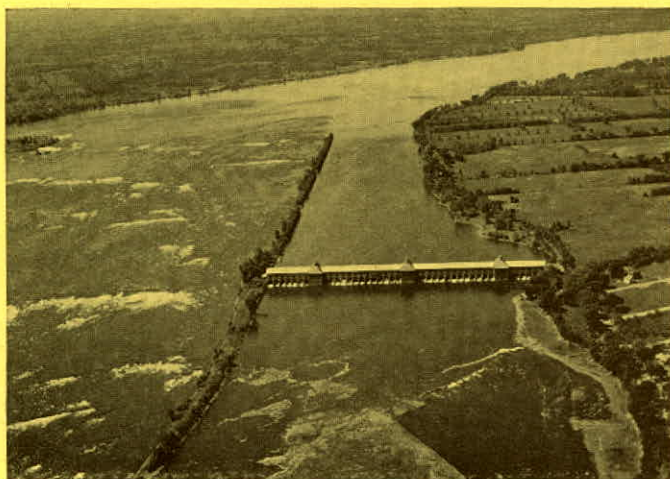
Usine hydro-électrique de Chambly (capacité installée, 22,575 c.v.) l'une des premières usines de la Compagnie





Montreal East Electric Distribution Station of 30,000 KVA capacity. At present under construction — Montreal East

Station de distribution électrique de Montréal-Est (capacité, 30,000 KVA). En voie de construction — Montréal-Est



Aerial view of Lachine Rapids Power House which played an important part in the early development of the Company

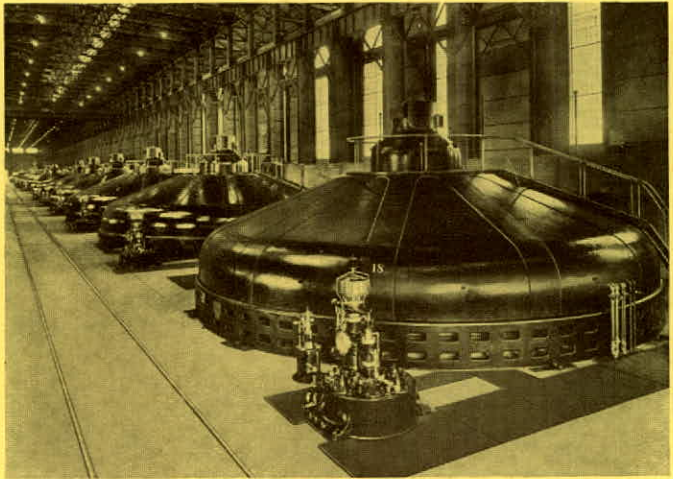
Vue de l'usine hydro-électrique des Rapides de Lachine qui a joué un rôle important dans les débuts de la Compagnie





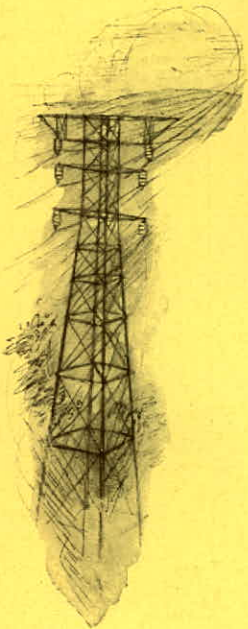
*Cedars Rapids Power House of
206,400 H.P. installed capacity,
Transformer House and (right)
Soulanges Power House*

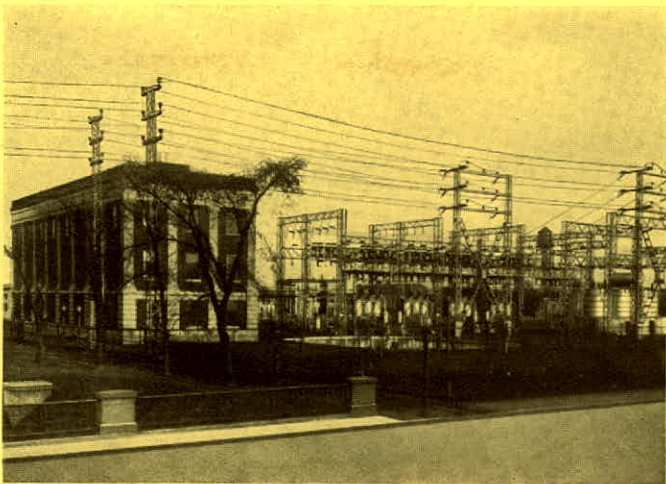
*Usine hydro-électrique des
Rapides des Cèdres (capacité,
206,400 c.v.), bâtisse des trans-
formateurs et usine de Soulanges*



*Interior of Cedars Rapids Power
House, showing 18 turbo-gener-
ators of 11,000 H.P. capacity
and weighing 1,600,000 lbs each*

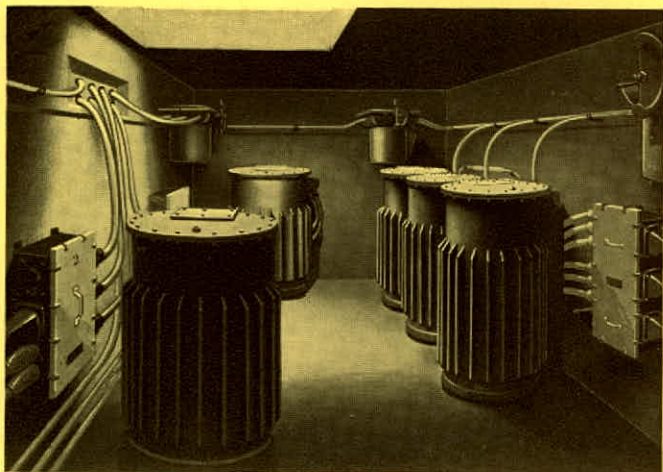
*Usine hydro-électrique des Cè-
dres, avec ses dix-huit turbo-gé-
nératrices de 11,000 c.v. chac-
one et pesant chacune 1,600,000 lbs*





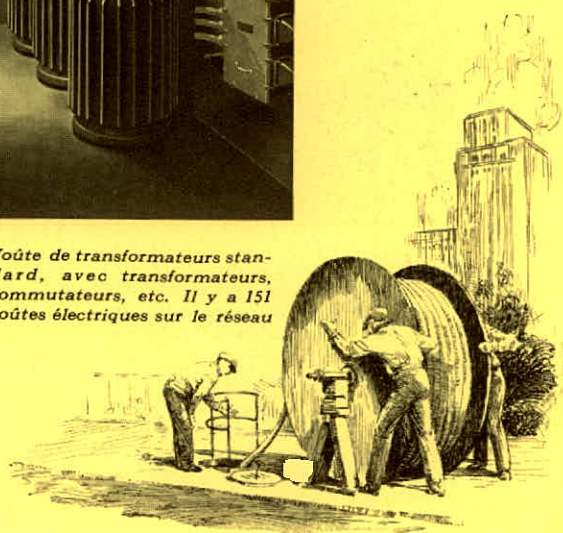
Atwater Electric Distribution Station recently enlarged to increase capacity to 45,000 KVA — Montreal

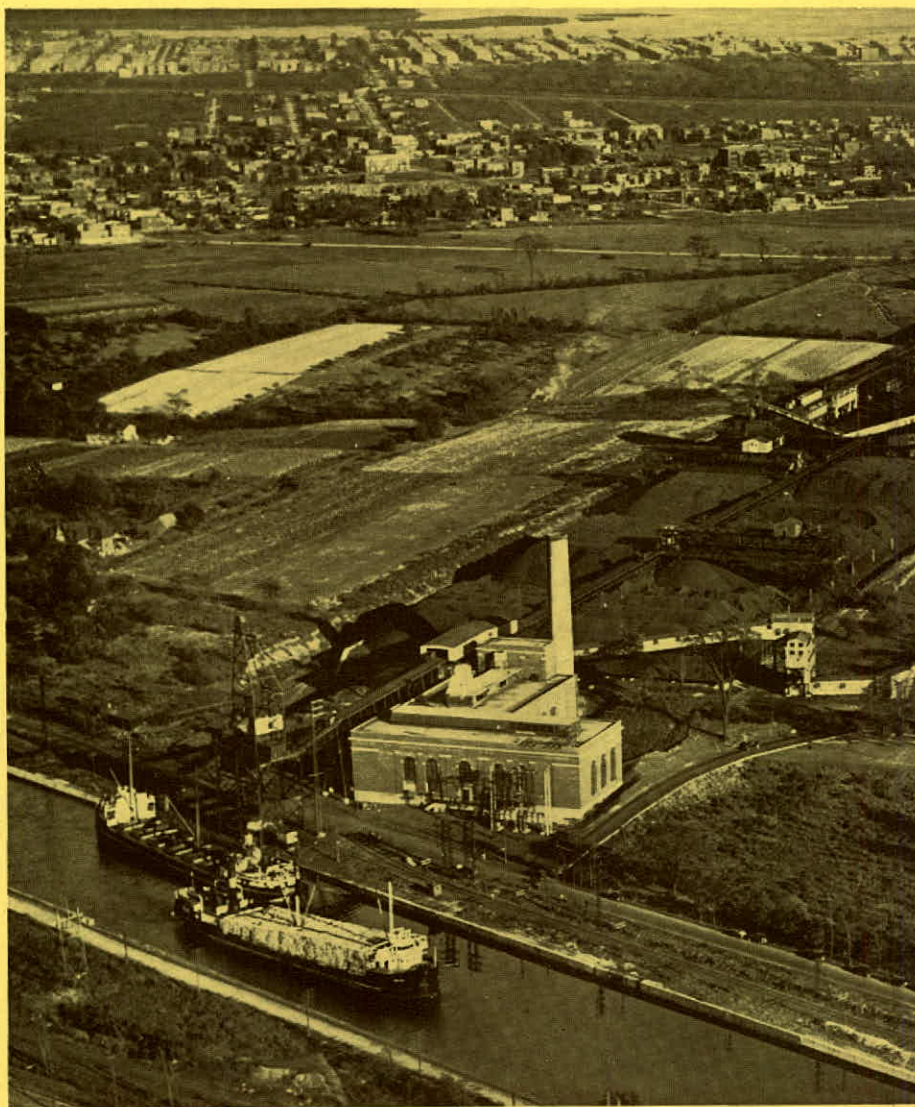
Station de distribution électrique Atwater récemment agrandie pour atteindre une capacité de 45,000 KVA — Montréal



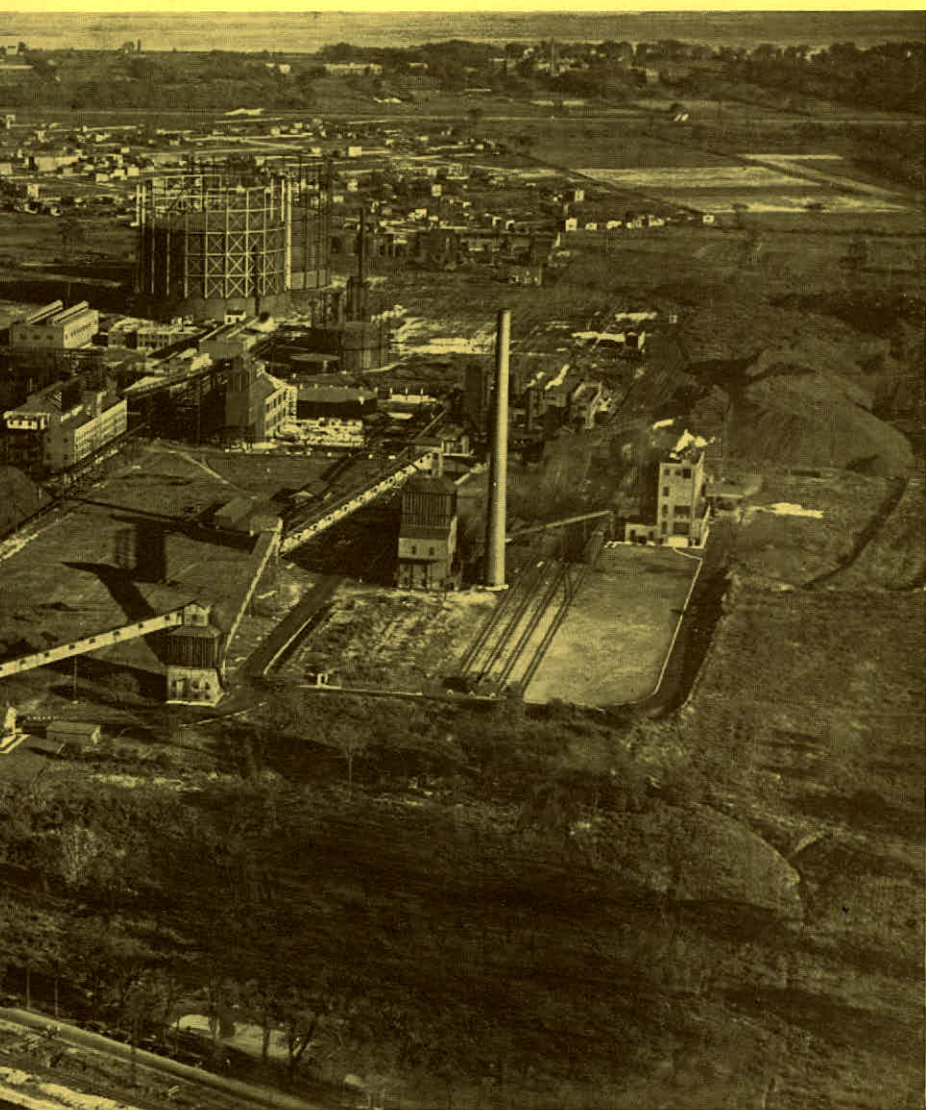
Interior of standard Transformer Vault, showing transformers, switches, etc. There are 151 electric vaults on the system

Voûte de transformateurs standard, avec transformateurs, commutateurs, etc. Il y a 151 voûtes électriques sur le réseau

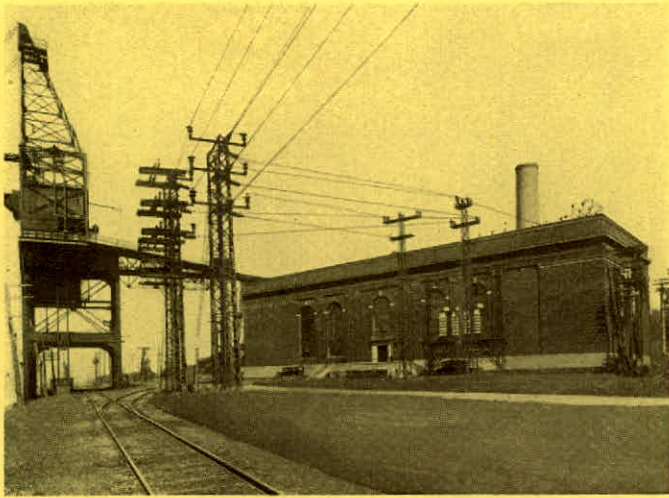




Aerial view of By-Product Coke and Gas Plant which covers an area of 120 arpents and has an annual capacity of: 9,000,000,000 cubic feet of gas; 450,000 tons of coke; 10,000,000 pounds of ammonium sulphate; 730,000 pounds of sulphur; 3,500,000 gallons of tar and 1,890,000 gallons of benzol — Ville Lasalle

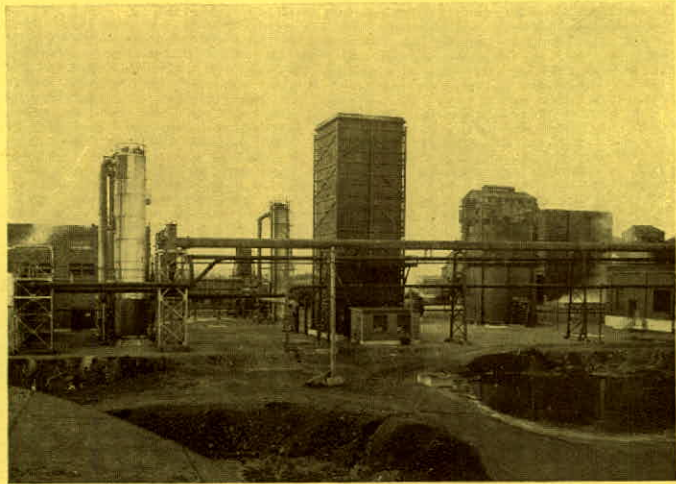


Vue aérienne de l'usine à gaz et à coke qui couvre une superficie de 120 arpents et a une capacité annuelle de: 9,000,000,000 pieds cubes de gaz; 450,000 tonnes de coke; 10,000,000 livres de sulfate d'ammoniaque; 730,000 livres de soufre, 3,500,000 gallons de goudron et 1,890,000 gallons de benzol — Ville Lasalle



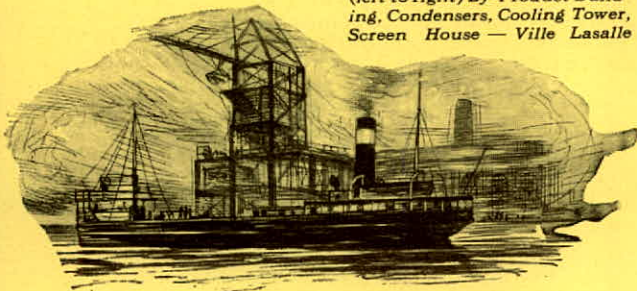
*Emergency Steam - Electric
Power House of 22,000 H.P. in-
stalled capacity and Coal Un-
loading Tower — Ville Lasalle*

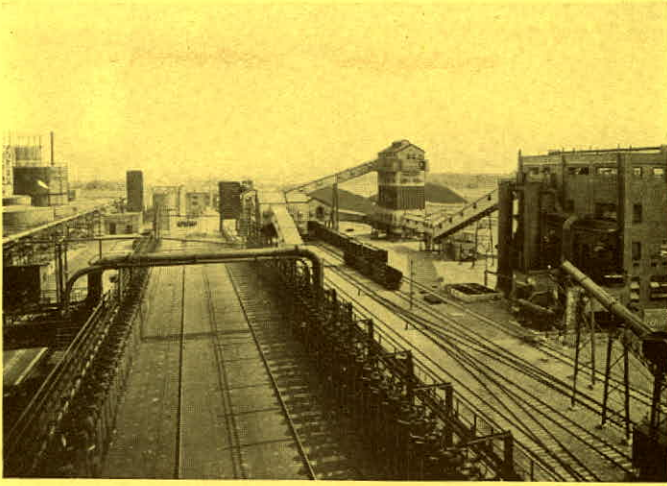
*Usine thermo-électrique d'ur-
gence (capacité installée, 22,000
c.v.) et grue de déchargement
pour le charbon—Ville Lasalle*



*View of Coke Plant showing
(left to right) By-Product Build-
ing, Condensers, Cooling Tower,
Screen House — Ville Lasalle*

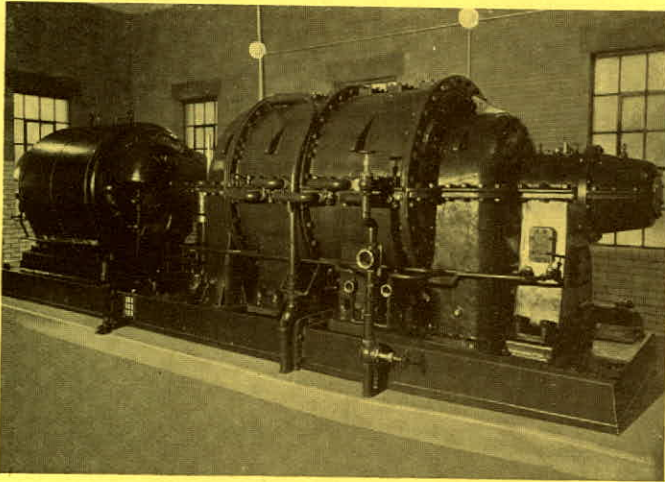
*Usine à coke: de gauche à droite,
bâtisse des sous-produits, con-
densateurs, tourelle de refroidis-
sissement et tamis—Ville Lasalle*





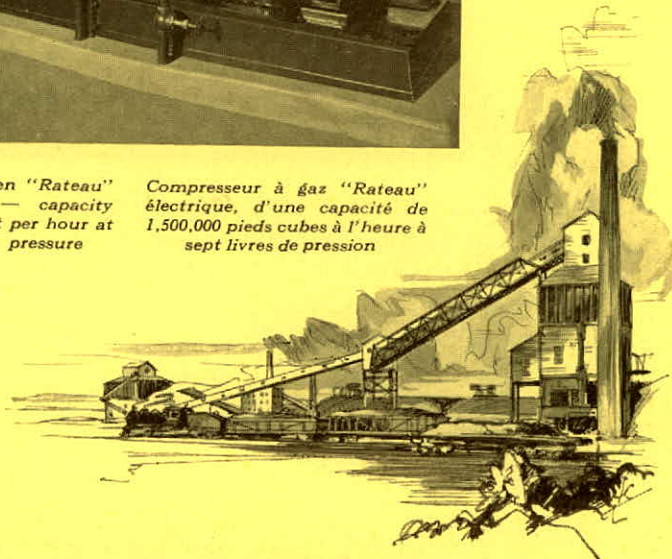
*View of Coke Plant from top of
By-Product Coke Ovens showing
Gas Holders, Coal Elevators and
Conveyers, etc — Ville Lasalle*

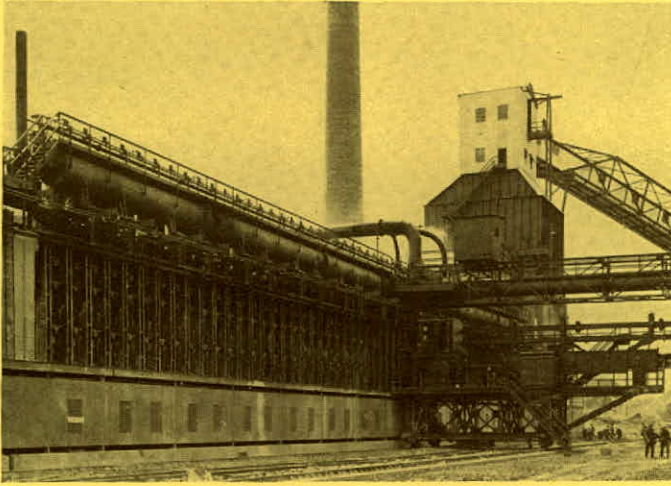
*Vue de l'usine à coke du haut des
fours montrant les gazomètres,
l'élèveur à charbon, les trans-
bordeurs, etc — Ville Lasalle*



*Electrically - driven "Rateau"
gas compressor — capacity
1,500,000 cubic feet per hour at
seven pounds pressure*

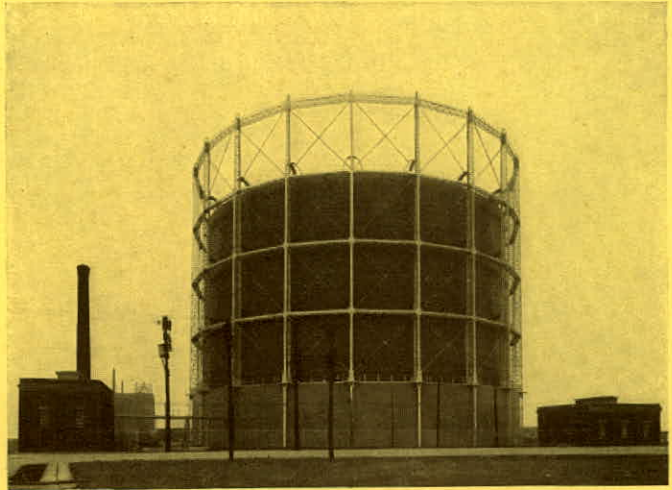
*Compresseur à gaz "Rateau"
électrique, d'une capacité de
1,500,000 pieds cubes à l'heure à
sept livres de pression*





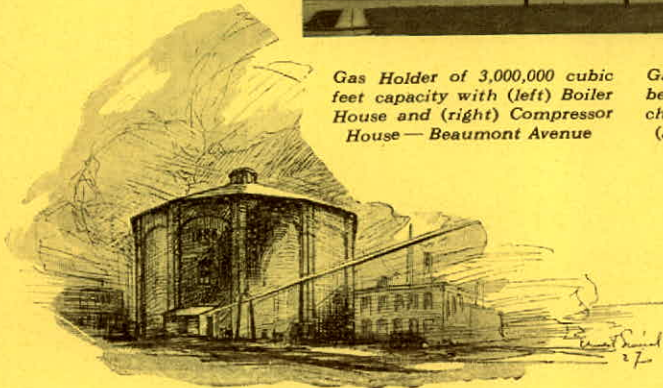
Battery of 59 By-Product Coke Ovens of 17 tons coal capacity each, with travelling electric coke ejector — Ville Lasalle

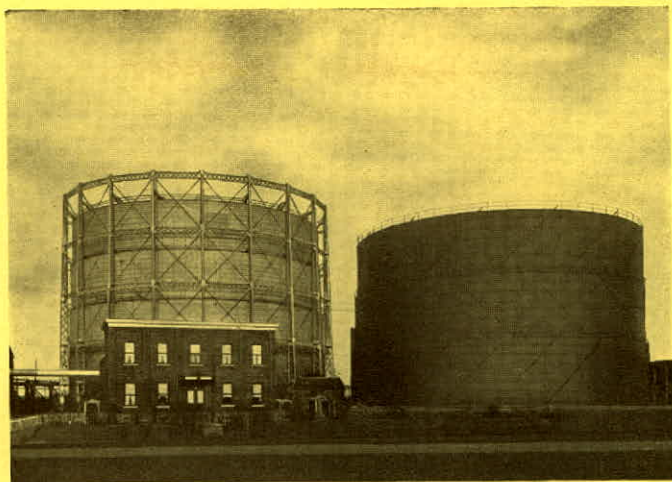
Batterie de 59 fours à coke d'une capacité de 17 tonnes de charbon chacun, et pont roulant de déchargement — Ville Lasalle



Gas Holder of 3,000,000 cubic feet capacity with (left) Boiler House and (right) Compressor House — Beaumont Avenue

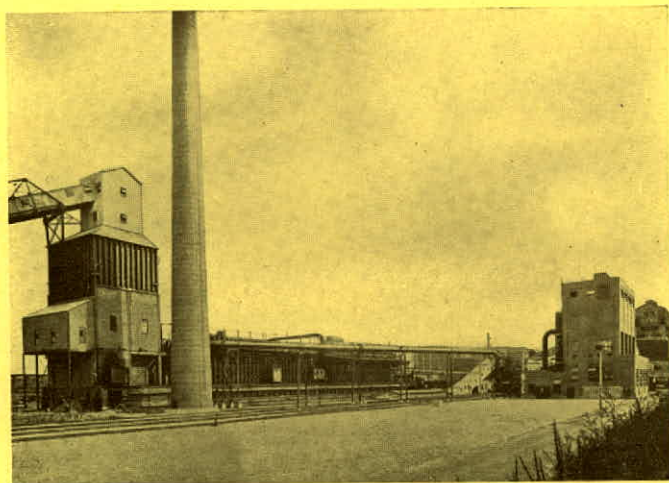
Gazomètre de 3,000,000 pieds cubes, bâtisse des bouilloires (à gauche) et bâtisse du compresseur (à droite) — Avenue Beaumont





Column-Guided Gas Holder of 3,000,000 and Spiral-Guided Gas Holder of 1,000,000 cubic feet capacity — Hochelaga

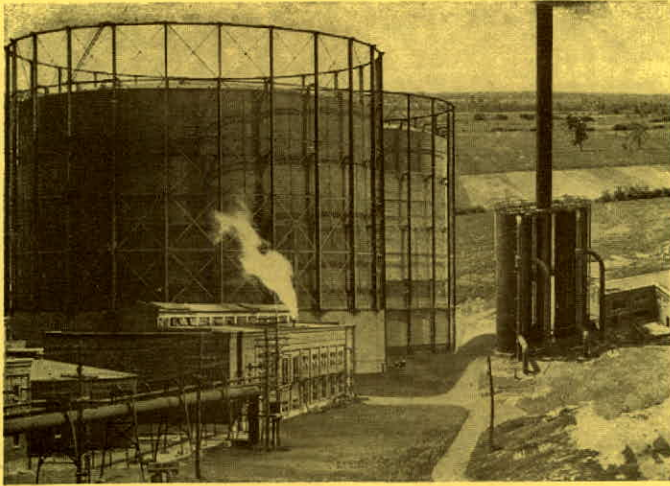
Gazomètre à colonnes de 3,000,000 pieds cubes et gazomètre à spirales de 1,000,000 pieds cubes — Hochelaga



View of By-Product Coke Plant: Coal Elevator, Storage Bins, Coke Screening Tower and Producer Gas House — Ville Lasalle

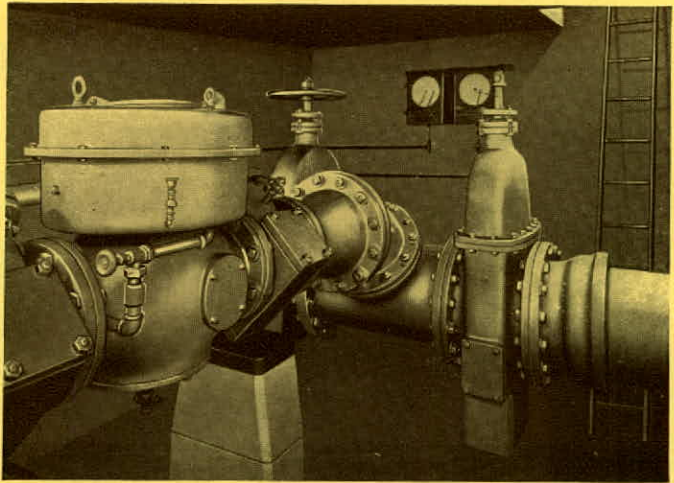
Vue de l'usine à coke: élévateur et magasin à charbon, tourelle des tamis et gazogène de gaz mixte — Ville Lasalle





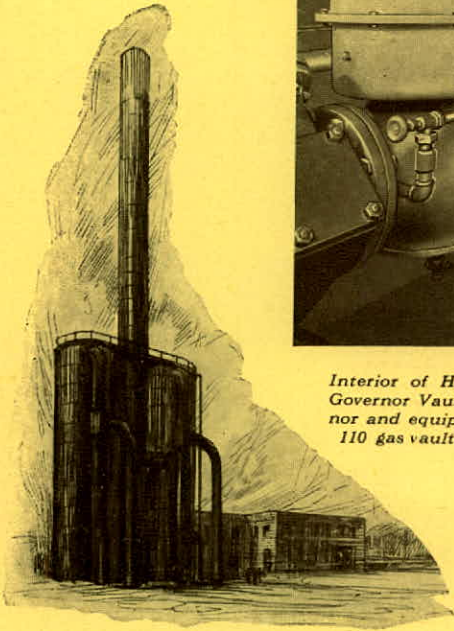
Scrubber-Condenser House, Gas Holders of 6,000,000 cubic feet capacity and Purifier Stacks and House—Ville Lasalle

Bâtisse des condensateurs, gazomètres de 6,000,000 pieds cubes, épurateurs et bâtisse des caisses d'épuration—Ville Lasalle



Interior of High Pressure Gas Governor Vault showing governor and equipment. There are 110 gas vaults on the system

Voûte pour gouverneur à gaz à haute pression avec gouverneur et accessoires. Le système compte 110 voûtes à gaz



MONTREAL LIGHT HEAT & POWER

CONSOLIDATED

EXPLOITANT

MONTREAL LIGHT, HEAT & POWER COMPANY : : : MONTREAL GAS COMPANY : : :
CEDARS RAPIDS MANUFACTURING & POWER COMPANY : : : ROYAL ELECTRIC
COMPANY : : : LACHINE RAPIDS HYDRAULIC & LAND COMPANY : : : PROVINCIAL
LIGHT, HEAT & POWER COMPANY : : : STANDARD LIGHT & POWER COMPANY : : :
QUEBEC NEW-ENGLAND HYDRO-ELECTRIC CORPORATION : : : ETC.

ADMINISTRATEURS

SIR HERBERT-S. HOLT *Président*
JOHN-S. NORRIS . . . *Vice-président et administrateur général*
G.-R. WHATLEY *Secrétaire*
W.-H. SPENCER *Assistant-secrétaire*
P.-C. DRAKE *Trésorier*
A.-N. SAINTE-MARIE *Assistant-trésorier*
C.-S. BAGG *Gérant général*

CONSEIL D'ADMINISTRATION

J.-E. ALDRED	G.-H. MONTGOMERY, C.R.
SIR H.-MONTAGU ALLAN, C.V.O.	JOHN-S. NORRIS
GEORGE CAVERHILL	HON. NARCISSE PERODEAU
SIR HERBERT-S. HOLT	HON. H.-B. RAINVILLE
T.-B. MACAULAY	JULIAN-C. SMITH
J.-W. McCONNELL	HON. J.-M. WILSON

Quatorzième Rapport Annuel

de

MONTREAL LIGHT HEAT & POWER CONSOLIDATED

Soumis à la quatorzième assemblée annuelle des actionnaires
tenue mercredi, le 4 février 1930

AUX ACTIONNAIRES:

Vos administrateurs ont l'honneur de vous soumettre leur rapport annuel ainsi que le bilan de votre compagnie pour l'exercice terminé le 31 décembre 1930:

Recettes provenant de toutes sources.....	\$23,484,079.70
Dépenses:	
Frais d'exploitation.....	\$7,493,940.11
Taxes.....	1,559,546.54
Réserve pour dépréciation.....	2,348,407.97
	<u>11,401,894.62</u>
Revenu.....	\$12,082,185.08
Frais fixes.....	3,138,600.99
	<u>Revenu Net.....\$ 8,943,584.09</u>
Dividendes.....	5,837,779.42
	<u>Surplus.....\$ 3,105,804.67</u>
Moins somme affectée au Fonds de Pension du Personnel.....	20,000.00
Reporté au Compte de Capital et Surplus.....	<u>\$ 3,085,804.67</u>

REVENU ET EXPLOITATION

Les recettes pour l'année peuvent être considérées comme satisfaisantes, étant données la réduction libérale dans les tarifs (estimée à \$600,000.00), dont nous traiterons plus loin, et la crise industrielle qui a marqué l'exercice. Il est aussi satisfaisant de noter que, malgré ces conditions, il n'y a pratiquement pas eu d'augmentation dans la proportion des dépenses par rapport au revenu.

Si les recettes brutes se sont accrues, c'est dû exclusivement à l'augmentation du revenu provenant des placements et à celle de notre débit domiciliaire dans les districts neufs, où la Compagnie vient d'établir ses services du gaz et de l'électricité, et cela indique que la Cité et les banlieues se développent constamment. A cause des conditions instables qui prévalurent dans le monde entier, notre débit industriel a été plus ou moins stationnaire chez nous comme dans les autres parties du pays.

Il ne faut pas oublier que nos revenus ne proviennent pas uniquement de la vente du gaz et de l'électricité, mais que d'autres ressources substantielles aident considérablement à maintenir nos tarifs bas.

IMPOTS

Les taxes que doit payer votre Compagnie continuent d'être très onéreuses et constituent pour ainsi dire des taxes d'exception: nous avons, en effet, à payer un lourd Impôt Fédéral sur le Revenu, alors que les entreprises Provinciales et Municipales d'Ontario et des autres provinces, tout en étant sur la même base commerciale que la nôtre, non seulement n'ont pas à payer d'impôts municipal ni provincial, mais encore, en vertu de la loi fédérale, sont exemptes de l'Impôt sur le Revenu.

Votre Compagnie paiera cette année au Gouvernement Fédéral un impôt sur son revenu pour 1930 s'élevant à plus de \$800,000.00,

MONTREAL LIGHT HEAT & POWER CONSOLIDATED

qui doit nécessairement être incorporé dans ses tarifs. S'il n'y avait pas à payer d'Impôt sur le Revenu, notre tarif maximum actuel de 3c. le KWH pour éclairage électrique pourrait être réduit à 2.63c. le KWH, ou, si la réduction était appliquée au service du gaz, le tarif maximum actuel de \$1.05 les mille pieds cubes pourrait être réduit à 91c. les mille pieds cubes.

Le fait que les consommateurs d'électricité de l'Ontario et d'autres provinces, où les utilités publiques sont étatisées, sont exempts de cet impôt a sûrement son importance. Nos abonnés, nous en sommes certains, n'ont pas d'objection à défrayer leur part des dépenses du pays; mais ils s'objectent (et à juste titre) à payer la part de Toronto, Winnipeg et des autres villes où les utilités publiques sont municipalisées. Nos protestations répétées sur ce sujet, vigoureusement appuyées par les principaux corps publics et la presse de la Cité et de la Province, sont restées sans résultat jusqu'à date et, selon l'avis de votre Conseil, les consommateurs d'électricité de la province devraient prendre de plus effectives mesures pour faire corriger cette situation. En attendant, cette taxe d'exception constitue sûrement un handicap pour Montréal et la province de Québec.

L'augmentation continue dans les déboursés pour taxes—municipale, provinciale et fédérale—impose à nos abonnés un très lourd fardeau, et c'est là une question qui mérite d'attirer sérieusement l'attention quand on sait qu'une entreprise comme la vôtre, exploitant un service d'utilité publique, doit payer en impôts la somme de \$1,559,546.54, soit plus de 17.43 pour cent du revenu net de la Compagnie.

DEPRECIATION

Nous avons continué notre politique de constituer une réserve

rationnelle pour amortir ou combler la dépréciation courante de nos propriétés et protéger ainsi les intérêts réciproques de nos actionnaires et de nos abonnés. L'allocation habituelle a été portée au crédit du compte de réserve pour dépréciation et, avec d'autres réserves, placée en titres ou utilisée pour fins de construction, formant ainsi un capital exempt de charges d'intérêt ou de dividende.

OPERATIONS FINANCIERES

L'augmentation du capital-actions autorisé de la Compagnie, effectuée au cours de l'année suivant une résolution passée par les actionnaires le 7 mai dernier, de même que le Règlement no. 24 de la Compagnie qui divisait chacune des actions du capital-actions de la Compagnie ainsi augmenté en deux nouvelles actions sans nominal, ont été confirmés par l'émission de Lettres Patentes Supplémentaires de la Province de Québec. Les certificats revenant aux actionnaires pour leurs nouvelles actions furent distribués depuis.

Après ce changement dans notre capitalisation et afin de lever du capital supplémentaire pour les besoins de la Compagnie, nous avons offert des nouvelles actions à nos actionnaires, employés et abonnés au prix uniforme de \$50 l'action (moins déduction pour intérêt) acquittables par mensualités. Notre offre a été accueillie avec enthousiasme, nos actionnaires souscrivant 405,500 actions et nos employés et nos abonnés 588,187 actions, soit un total de 993,687 actions. La participation de nos abonnés (plus de 57,000 souscriptions) est particulièrement encourageante et constitue une preuve éclatante de l'estime dont jouit votre Compagnie dans le district. Rappelons ici que, suivant l'opinion de votre Conseil, la régie par l'abonné et l'employé est la seule forme logique et pratique de régie publique.

MONTREAL LIGHT HEAT & POWER CONSOLIDATED

Durant l'année, vos Administrateurs ont vendu, à termes avantageux, \$5,000,000.00 d'obligations-or de la Compagnie— première hypothèque de remboursement à gage collatéral en fiducie —dont le produit a été utilisé pour le rachat de notre dette en rapport avec l'achat de *Quebec New-England Hydro-Electric Corporation*.

Nous avons remboursé au cours de l'année \$471,800.00 de dette hypothécaire, constituée par \$255,000.00 d'obligations de la Compagnie, \$142,800.00 d'obligations de *Cedars Rapids Manufacturing & Power Company*, \$32,000.00 d'obligations de *Montreal Light, Heat & Power Company* (séries de Lachine) et par \$42,000.00 d'obligations de *Provincial Light, Heat & Power Company*.

Pendant l'année, les dividendes trimestriels réguliers ont été déclarés et payés sur les actions de la Compagnie au taux de \$2.40 par action par année (avant la division) pour le premier trimestre et au taux de \$1.50 par action par année (après la division) pour les trois autres trimestres de l'année.

AGRANDISSEMENTS ET AMELIORATIONS

Nous avons, cette année, consacré des déboursés extraordinaires au compte de capital pour la construction de nouvelles sous-stations, l'établissement de lignes de transmission aériennes et souterraines et la pose de conduites à gaz, afin d'augmenter l'approvisionnement et de pourvoir au développement du territoire desservi. Notons parmi les agrandissements dont quelques-uns ne sont pas terminés: (a) 22,500 KVA, à la station de distribution Vallée, (b) 22,500 KVA, à la station de distribution Beaumont, (c) la nouvelle station de distribution à Montréal-Est, 30,000 KVA, (d) les lignes de transmission sur pylones d'acier, des Cèdres à la station de distribution Atwater, à Montréal, via Beauharnois,

pour servir de conduite auxiliaire à l'énergie des Cèdres et transmettre l'énergie de Beauharnois dès que requis, (e) un gazomètre de 10,000,000 pieds cubes, (f) un outillage pour la production de gaz à l'eau, d'une capacité de 12,000,000 pieds cubes, (g) l'addition d'un étage à l'immeuble "Power" devant servir pour les bureaux de l'Administration, ce qui permet d'affecter les bureaux actuels de l'Administration à d'autres services qui se développent constamment, (h) les trente milles de conduites à gaz en territoire nouveau, conduites qui, si elles sont peu productives pour une partie à l'heure actuelle, promettent pour l'avenir et mettent entre-temps un service essentiel à la portée des populations de ces districts.

APPROVISIONNEMENT D'ENERGIE: Au cours de l'année, vos Administrateurs ont conclu avec *Shawinigan Water & Power Company* un contrat de 60,000 KW en renouvellement des contrats se terminant prochainement; le nouveau contrat vaut pour un terme de trente-six ans à dater du 1er janvier 1931.

REDUCTION DES TARIFS

TARIFS D'ELECTRICITE: Ce fut toujours notre coutume de faire participer nos abonnés à notre prospérité et de vendre nos produits aux plus bas prix compatibles avec un service efficace. En conséquence, nous avons, durant l'année, réduit le tarif pour éclairage électrique à 3c. le KHW, ce tarif décroissant jusqu'à 1.5c. le KWH pour utilisation en quantité. Nous estimons que cette réduction représente pour nos abonnés une économie d'environ \$600,000.00 par année.

Pour se rendre compte de la façon conséquente avec laquelle nous avons réduit nos tarifs dans le passé et partagé notre pros-

MONTREAL LIGHT HEAT & POWER CONSOLIDATED

périté avec nos abonnés, il suffit de parcourir le tableau suivant:—

SERVICE D'ECLAIRAGE ELECTRIQUE

Année	Tarif net par KWH (cents)
1908	12.75
1909	10.00
1910	9.00
1911	7.50
1912	7.00
1913	6.40
1914	6.00
1916	5.00
1919	4.80
1923	4.25
1924	4.00
1925	3.50
1928	3.25
1930	3.00*

**Décroissant jusqu'à 1.50 cents par KWH
pour utilisation en quantité*

Il est à noter que la vente d'électricité à nos abonnés domiciliaires durant l'année ne s'établit en moyenne qu'à \$1.61 par mois, ou \$19.36 par an par abonné, pour l'éclairage du foyer et l'utilisation des multiples appareils domestiques (aspirateurs de poussière, machines à laver, réfrigérateurs, percolateurs, fers à repasser, grille-pain, etc.). Cette dépense minime n'affecte pas plus le budget familial qu'un seul billet de tramway par jour ou l'achat quotidien des journaux. Considérez, en regard de ceci, ce que l'éclairage et les appareils électriques modernes offrent de confort, de commodité et d'économie.

Nos actionnaires apprendront sans doute avec plaisir que nos bas tarifs du gaz et de l'électricité nous créent une situation exceptionnelle sur le continent américain. Le fait mérite d'autant plus d'être signalé que la source de notre matière première pour la production du gaz, en particulier, est plus éloignée que celle d'autres entreprises similaires et grevée de frais de douane et de transport considérables et qu'en outre nos hivers rigoureux rendent des plus difficiles et des plus coûteuses l'exploitation de nos deux services.


PROPRIETES ET ETABLISSEMENTS

Les propriétés et les établissements de la Compagnie et de ses filiales ont été maintenus dans un excellent état comme toujours.

VERIFICATION DE LA COMPTABILITE

Les comptes de la Compagnie ont été vérifiés par MM. P.-S. Ross & Sons, comptables-agrèés de Montréal, comme l'atteste leur certificat ci-joint.

Pour le Conseil d'Administration,
LE PRESIDENT,



MONTREAL, ce 23 janvier 1931.

GENERAL

Année 1930

PASSIF

Obligations—Première hypothèque de remboursement à gage collatéral en fiducie:		
Emises—Série A, 5%, 1951.....	\$30,000,000.00	
Remboursées.....	949,000.00	
	<hr/>	\$29,051,000.00
Emises—Série B, 5%, 1970.....		5,000,000.00
		<hr/>
		\$34,051,000.00
Fonds de contingence.....		1,250,000.00
Fonds d'assurance.....		1,250,000.00
Comptes payables.....		3,159,969.87 *
Intérêt couru sur obligations.....		1,033,592.63
Dividendes payables.....		1,551,796.12
Reçu en acompte pour souscriptions au nouveau capital-actions.....		17,019,840.31
Capital et Surplus:		
Représenté par capital-actions sans nominal— 4,083,674 actions ordinaires.....		73,006,373.75
		<hr/>
		\$132,322,572.68
		<hr/> <hr/>

*Y compris provision pour impôt sur le revenu.

Approuvé au nom des Administrateurs,

(Signé) H.-S. HOLT, *Président*.

(Signé) J.-S. NORRIS,

Vice-Président et Administrateur Général.

P.-S. ROSS & SONS
COMPTABLES-AGRÉÉS
MONTREAL

MONTREAL, ce 23 janvier 1931.

Aux Actionnaires de

MONTREAL LIGHT, HEAT & POWER CONSOLIDATED,
Montréal.

MESSIEURS:

Nous vous soumettons ci-joint, après examen des livres et pièces de comptabilité de votre Compagnie, un état de son actif et de son passif au 31 décembre 1930, et certifions que cet état est conforme aux livres de la Compagnie—et nous sommes d'opinion qu'il constitue un exposé véridique de la situation financière de la Compagnie à cette date.

Les divers dépôts en banque et chez les agents financiers, ont été vérifiés sur la foi des certificats fournis par les dépositaires. Nous avons aussi vérifié les sommes détenues en caisse par votre trésorerie.

Les valeurs de placement ont été vérifiées par nous, ou nous ont été dûment rapportées: ces valeurs, selon nous, sont adéquatement couvertes par la réserve.

Les certificats émis par le Régistrare et le Fiduciaire établissent que le capital-actions en circulation et la dette consolidée sont conformes aux livres.

Nous avons accepté, pour les fins de notre vérification, la valeur de la propriété telle qu'apparaissant aux livres de même que l'inventaire des marchandises et des fournitures en mains au 31 décembre 1930 et tel que certifié par des fonctionnaires responsables.

Respectueusement soumis,

(Signé) P.-S. ROSS & SONS,

Comptables-Agrés.



*Recently enlarged Vallée Street
Electric Distribution Station
capacity increased to 52,500 KVA
— Montreal*

*Station de distribution élec-
trique de la rue Vallée récem-
ment agrandie pour porter la ca-
pacité à 52,500 KVA — Montréal*



