
MONTREAL LIGHT HEAT & POWER

CONSOLIDATED

FIFTEENTH ANNUAL REPORT
QUINZIÈME RAPPORT ANNUEL



McGill University
School of Commerce
Library

1931

MONTREAL LIGHT HEAT & POWER

CONSOLIDATED

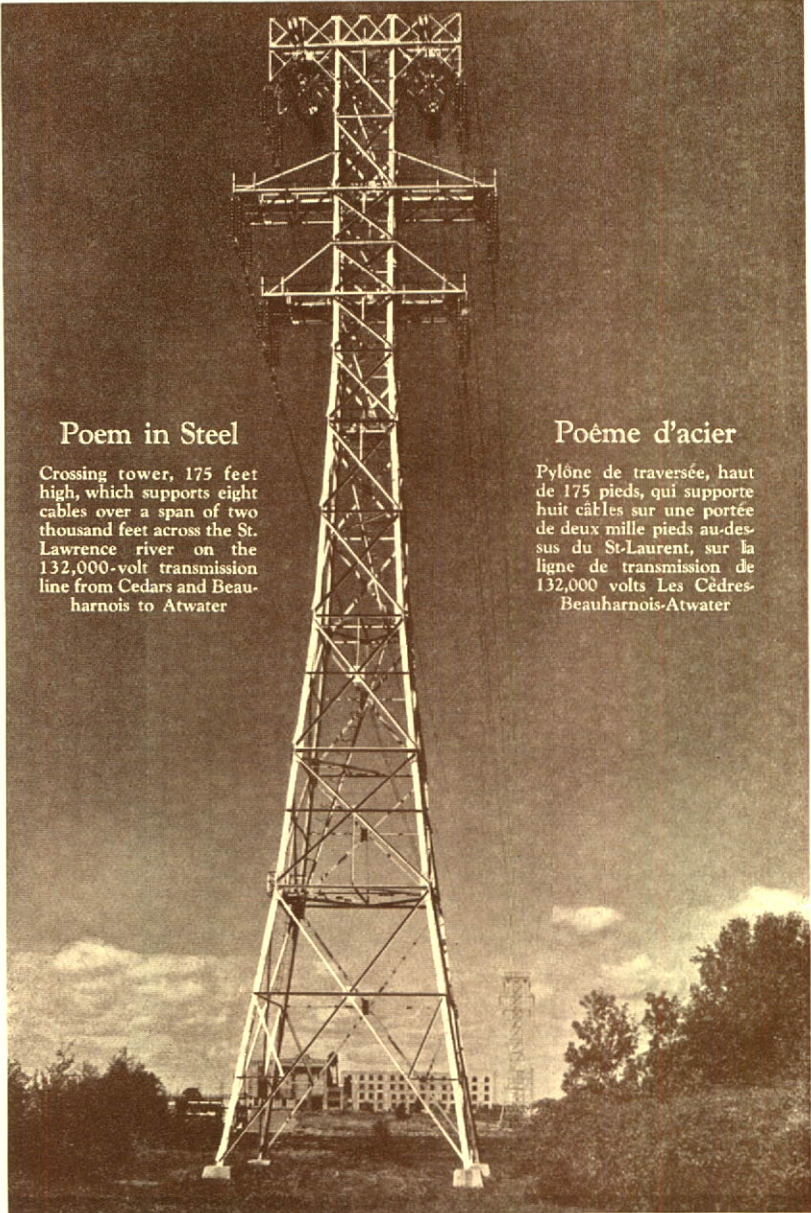
FIFTEENTH ANNUAL REPORT
QUINZIÈME RAPPORT ANNUEL

1931

Pres. Direct APR 11 '44



McGill University
School of Commerce
Library



Poem in Steel

Crossing tower, 175 feet high, which supports eight cables over a span of two thousand feet across the St. Lawrence river on the 132,000-volt transmission line from Cedars and Beauharnois to Atwater

Poème d'acier

Pylône de traversée, haut de 175 pieds, qui supporte huit câbles sur une portée de deux mille pieds au-dessus du St-Laurent, sur la ligne de transmission de 132,000 volts Les Cèdres-Beauharnois-Atwater

MONTREAL LIGHT HEAT & POWER CONSOLIDATED

OPERATING

MONTREAL LIGHT, HEAT & POWER COMPANY : : : MONTREAL GAS COMPANY : : :
CEDARS RAPIDS MANUFACTURING & POWER COMPANY : : : ROYAL ELECTRIC
COMPANY : : : LACHINE RAPIDS HYDRAULIC & LAND COMPANY : : PROVINCIAL
LIGHT, HEAT & POWER COMPANY : : : STANDARD LIGHT & POWER COMPANY
: : : QUEBEC-NEW ENGLAND HYDRO-ELECTRIC CORPORATION : : : ETC

OFFICERS

SIR HERBERT S. HOLT *President*
JOHN S. NORRIS . . . *Vice-President and Managing Director*
G. R. WHATLEY *Secretary*
W. H. SPENCER *Assistant Secretary*
P. C. DRAKE *Treasurer*
A. N. SAINTE-MARIE *Assistant Treasurer*
C. S. BAGG *General Manager*

DIRECTORS

J. E. ALDRED	J. W. McCONNELL
SIR H. MONTAGU ALLAN, C.V.O.	G. H. MONTGOMERY, K.C.
GEORGE CAVERHILL	JOHN S. NORRIS
S. GODIN, JR.	HON. NARCISSE PERODEAU
SIR HERBERT S. HOLT	JULIAN C. SMITH
T. B. MACAULAY	HON. J. M. WILSON

REVENUE AND OPERATIONS

The revenues for the year should be considered satisfactory, particularly if regard is had to the acute industrial depression that has prevailed throughout the period. Equally gratifying is the low ratio of expenses to revenue—the lowest in the history of the Company.

Incidentally it should at all times be borne in mind that a substantial part of our income is derived from extraneous sources and helps considerably in the maintenance of low rates for gas and electricity.

TAXATION

Our tax bill for the year 1931 amounted to \$1,719,657.17, equal to 28.2 cents per thousand cubic feet if applied to gas sales, or .72 cents per KWH if applied to electric lighting sales.

The ever increasing taxation imposed by Dominion, Provincial and Municipal Governments constitutes a heavy burden on your Company and its customers.

There is room for serious individual thought when official statistics reveal that the cost of government in Canada has increased since 1913 from \$180.00 per family per year to \$508.00 per family per year, or nearly 300 per cent. In passing, and in contrast to these figures, it is interesting to note that during the same period the average domestic bill for electricity in Montreal and environs *decreased* from \$38.00 to \$18.72 per year, or upwards of fifty per cent, notwithstanding a much greater individual use of the service due to the advent of innumerable household appliances which have been developed in the meantime.

It is significant that the publicly-owned utilities in Ontario and other Provinces are exempted from practically all taxation, imposing a serious handicap (from a competitive standpoint) on privately-owned utilities in the other Provinces.

The Federal Income Tax is openly discriminatory, inasmuch as it taxes the customers of privately-owned utilities to the exclusion of customers of publicly-owned utilities, and while our customers, we are sure, do not object to paying (in their bills for gas and electricity) their fair share of the running expenses of the country, they do object (and properly so) to paying the proportion rightly collectible from customers of the publicly-owned utilities throughout the country, and your Directors feel very strongly that the people of Montreal and this Province should take some effective steps to have the Income Tax equalized in so far as it affects users of gas and electricity—certainly the people of this Province should not tolerate increased taxation, as now threatened, unless and until the Federal Government has corrected the unfair application of the present tax.

DEPRECIATION

The policy of your Directors as regards provision for depreciation has continued on lines that are recognized as sound and reasonable and in the interests of both shareholders and customers. The regular appropriation for the year has been credited to Depreciation Reserve Account and with other reserves is invested in securities or plant, thus being employed as capital on which no dividend or interest charges have to be paid.

FINANCIAL

There were redeemed during the year \$490,000.00 of mortgage debt, as constituted by \$274,000.00 bonds of this Company, \$141,000.00 bonds of the Cedars Rapids Manufacturing & Power Company, \$31,000.00 bonds of the Montreal Light, Heat & Power Company (Lachine Division) and \$44,000.00 bonds of the Provincial Light, Heat & Power Company.

Customer-Ownership: During the year your Directors, with the approval of the Shareholders, adopted a by-law providing for the issue of debentures (deliverable upon completion of instalment-payments) with which to replace, at the option of customer-subscribers, no-par-value common stock subscribed during our last customer-ownership campaign. This move was prompted by the desire of your Directors to remove any anxiety which customer-subscribers may have entertained in regard to their investment. The debentures will be dated July 1st, 1932, will run for seven years (subject to redemption after five years at the option of the Company) and will bear interest at the rate of 3% per annum, with the privilege to the holder of conversion into common stock at any time up to July 1st, 1937.

Meantime instalment-payments on stock subscribed are being met with encouraging regularity, which is gratifying evidence of the continued confidence in which your Company is held in the community.

Dividends: During the year regular quarterly dividends were declared and paid on the stock of the Company at the rate of \$1.50 per share per annum.

ADDITIONS AND BETTERMENTS

We have had the usual capital expenditures during the year for new sub-stations, transmission and distribution lines (overhead and underground) and gas mains (upwards of 27 miles) to reinforce our system and to take care of the development in our territory. The distribution lines and gas mains (in new territory) in many cases are unproductive for the time being, but are hopeful for the future, meantime extending essential utilities to many people heretofore without service of the kind.

Coke Ovens: The coke and by-product sales of the Montreal Coke & Manufacturing Company (in which your Company has a half interest) show substantial increases over last year and we feel more convinced than ever that LASALLE COKE (the trade name of our product) due to its superiority and relative economy, will, in the course of time, largely displace the imported fuels now in use for domestic purposes in this locality.

RATES

For many years past the trend of domestic, industrial and commercial electric rates has been downward. The policy of making gas and electric service available at low cost has not only increased the use of such service, but it has also brought greatly increased comfort to many thousands of homes. These homes in addition to adequate lighting now enjoy the numerous conveniences and economies arising from the use of refrigerators, ranges, water heaters, radios and various other modern appliances.

MONTREAL LIGHT HEAT & POWER CONSOLIDATED

The following table graphically illustrates how we have consistently reduced our rates and shared our prosperity with our customers:—

ELECTRIC LIGHTING SERVICE

Year	Net Rate per KWH (cents)
1908	12.75
1909	10.00
1910	9.00
1911	7.50
1912	7.00
1913	6.40
1914	6.00
1916	5.00
1919	4.80
1923	4.25
1924	4.00
1925	3.50
1928	3.25
1930	3.00*

**Graduating downwards to 1.50 cents per KWH
for quantity consumption*

Finally, it will be pleasing to the shareholders to know that our Company enjoys an unrivalled position throughout the Continent of America for minimum rates in respect of both gas and electricity—the more remarkable when it is considered, on the one hand, that in relation to gas service particularly we are farther afield than others from the source of our raw materials, involving long freights and import duties, and on the other hand, that our climatic conditions during winter make operations exceedingly difficult and very expensive in relation to both services.

BOARD OF DIRECTORS

Your Directors regret to announce the resignation, on account of ill health, of Hon. H. B. Rainville, a valued member of the Board of this Company. The vacancy was filled by the appointment of Mr. S. Godin, Jr.

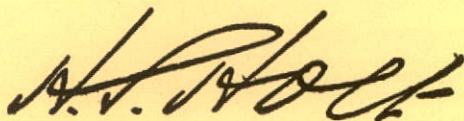
PROPERTIES AND PLANT

The properties and plant of the Company and its subsidiaries have been maintained in the same high state of efficiency as heretofore.

AUDIT OF ACCOUNTS

The accounts of the Company have been audited by Messrs. P. S. Ross & Sons, Chartered Accountants, of Montreal, and their certificate is appended hereto.

Submitted on behalf of the Directors,



MONTREAL, January 22nd, 1932.

PRESIDENT

GENERAL BALANCE SHEET

ASSETS

Bonds & Stocks of Subsidiary and other Corporations, including advances to subsidiaries, less Depreciation Reserve.	\$133,271,118.46a
Dominion Government and Municipal (Quebec Province) Bonds.	11,855,734.80
Bills and Accounts Receivable.	2,311,361.73
Inventories.	355,641.26
Cash and Call Loans.	9,211,567.26
<hr/>	
	<u>\$157,005,423.51</u>

a—Includes investments other than Dominion Government and Municipal Bonds shown separately.

Audited and verified,

(Sgd) P. S. ROSS & SONS,

Chartered Accountants.

ET—DECEMBER 31ST, 1931

LIABILITIES

Bonds—First Refunding and Collateral Trust:

Series "A", 5's, 1951

Issued..... \$30,000,000.00

Retired..... 1,208,000.00

\$28,792,000.00

Series "B", 5's, 1970

Issued..... \$ 5,000,000.00

Retired..... 15,000.00

4,985,000.00

\$ 33,777,000.00

Contingent Fund..... 1,950,000.00

Insurance Fund..... 1,250,000.00

Accounts Payable..... 3,512,799.92^a

Accrued Interest on Bonds..... 1,026,139.11

Dividends Payable..... 1,706,975.96

Receipts on account of Subscriptions to New Capital

Stock..... 18,091,784.34

Capital and Surplus:

Represented by 4,492,042 no-par-value Common

Shares..... 95,690,724.18

\$157,005,423.51^a—Includes provision for Income Tax.

Approved on behalf of the Directors,

(Sgd) H. S. HOLT, *President.*(Sgd) J. S. NORRIS, *Vice-President and Managing Director.*

P. S. ROSS & SONS
CHARTERED ACCOUNTANTS
MONTREAL

MONTREAL, January 22nd, 1932.

To the Shareholders of

MONTREAL LIGHT, HEAT & POWER CONSOLIDATED,
Montreal.

GENTLEMEN:

We have examined the books, records and accounts of your Company and submit herewith Statement of Assets and Liabilities at December 31st, 1931, which we certify is in accord with the books and, in our opinion, presents a true and correct statement of the condition of the Company at that date.

The cash on deposit with the several banks and fiscal agents, as shown by your books, was verified by certificates received from these depositories. We counted and proved the cash on hand in your Financial Department.

The investments have been inspected by us or duly accounted for, and the values thereof are, in our opinion, amply protected by Reserve.

Certificates were received from the Registrar and Trustee, confirming the outstanding Capital Stock and Funded Debt.

For the purpose of our audit we accepted the total of the property accounts and inventory of materials and supplies on hand at December 31st, 1931, as shown by the books and certified to by responsible officials.

Respectfully submitted,

(Sgd) P. S. ROSS & SONS,

Chartered Accountants.



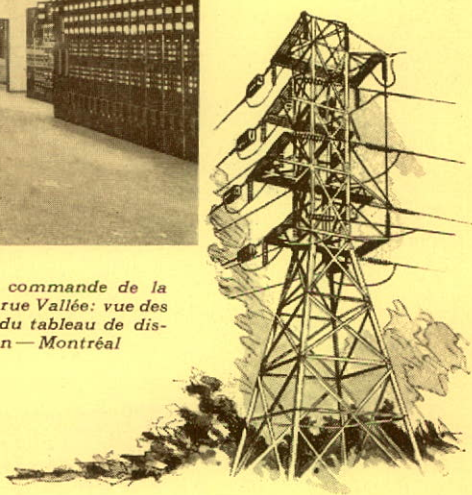
*Recently enlarged Vallée Street
Electric Distribution Station
with capacity increased to
52,500 KVA — Montreal*

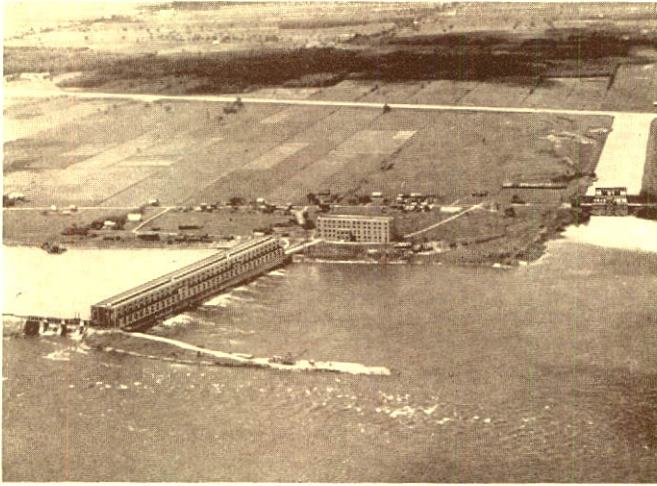
*Station de distribution électric-
que de la rue Vallée récem-
ment agrandie pour porter la capacité
à 52,500 KVA — Montréal*



*Operating room of Vallée Street
Electric Distribution Station
showing switchboards and con-
trol devices — Montreal*

*Chambre de commande de la
station de la rue Vallée: vue des
appareils et du tableau de dis-
tribution — Montréal*

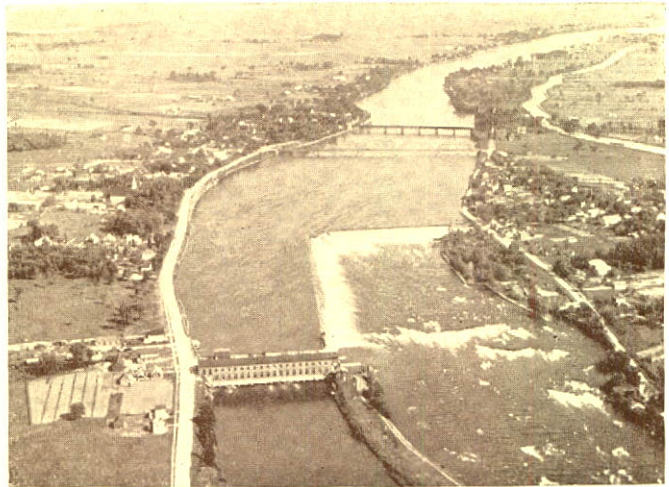




Four
of the
twelve
electric
generating
plants
on the
system

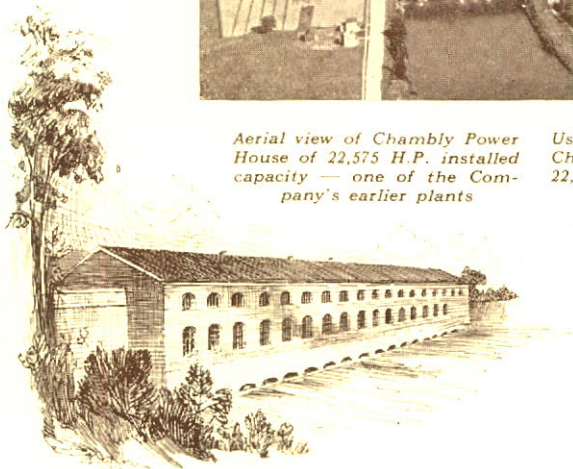
*Cedars Rapids Power House of
206,400 H.P. installed capacity.
Transformer House and (right)
Soulanges Power House*

*Usine hydro-électrique des Ra-
pides des Cèdres (capacité, 206,-
400 c.v.) bâtisse des transforma-
teurs et usine de Soulanges*



*Aerial view of Chambly Power
House of 22,575 H.P. installed
capacity — one of the Com-
pany's earlier plants*

*Usine hydro-électrique de
Chambly (capacité installée,
22,575 c.v.) l'une des premières
usines de la Compagnie*

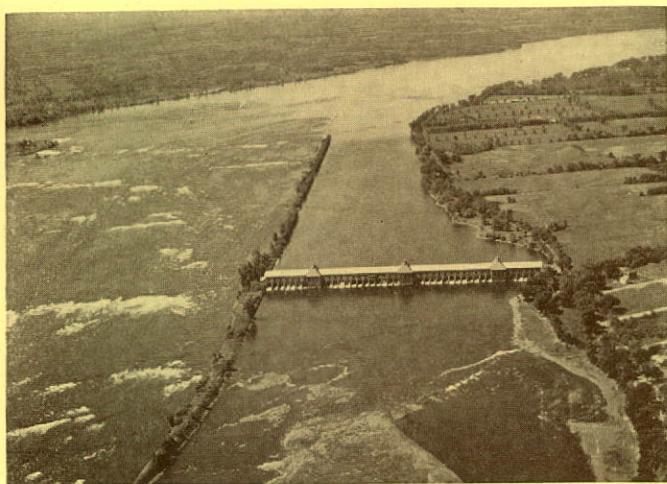


Quatre
des
douze
usines
génératrices
électriques
sur le
réseau



*Aerial view of "Rivière des Prairies" Power House, planned for total capacity of 88,000 H.P.
— St-Vincent-de-Paul*

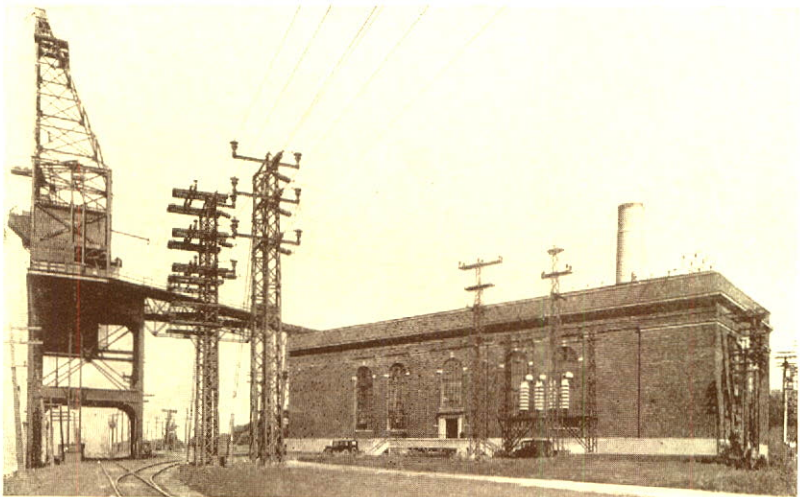
*Vue de l'usine hydro-électrique de Rivière des Prairies (capacité totale projetée, 88,000 c. v.)
— St-Vincent-de-Paul*



Aerial view of Lachine Rapids Power House which played an important part in the early development of the Company

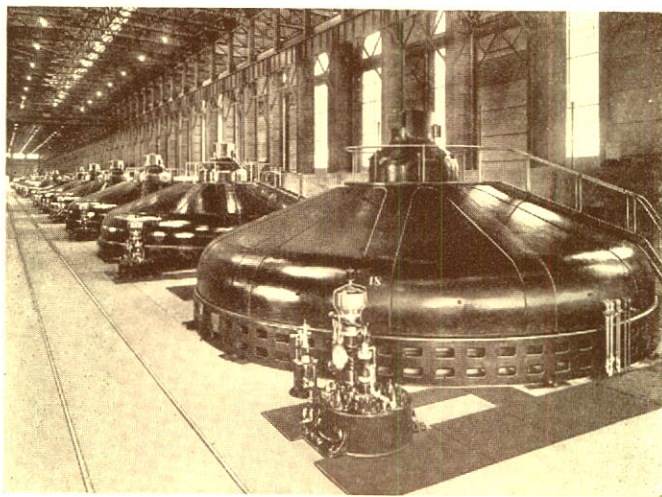
Vue de l'usine hydro-électrique des Rapides de Lachine qui a joué un rôle important dans les débuts de la Compagnie





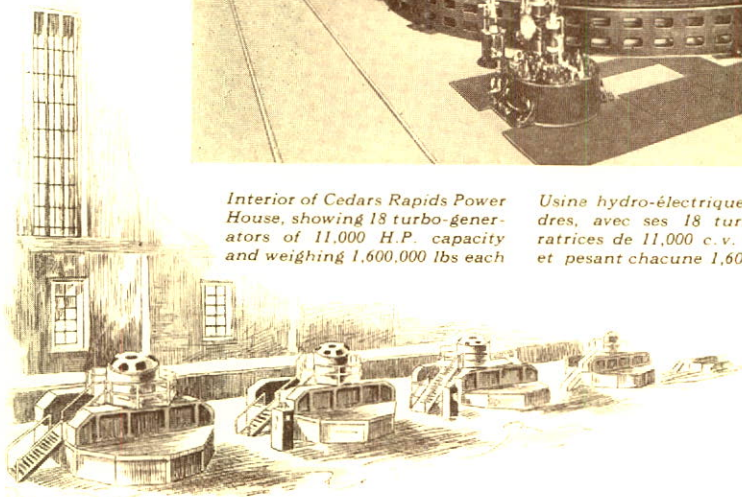
Stand-by Steam-Electric Generating Power House of 22,000 H.P. installed capacity (right) and Coal Unloading Tower — Ville La Salle

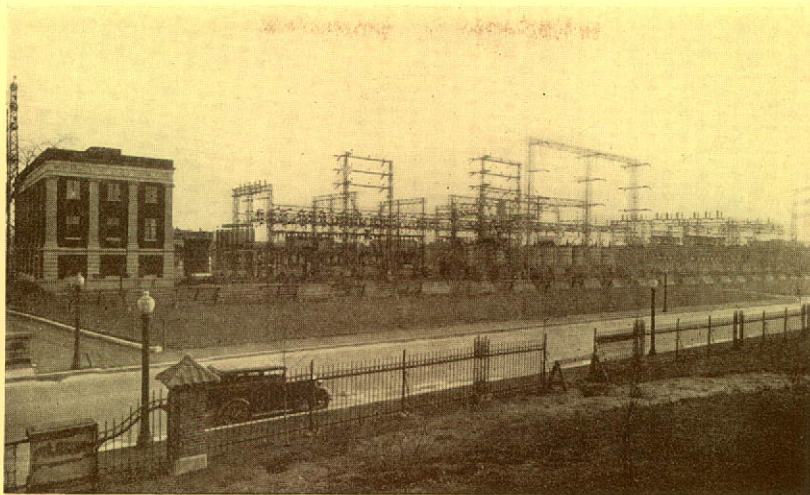
A droite, usine thermo-électrique d'urgence (capacité installée, 22,000 c.v.) et grue de déchargement pour le charbon — Ville La Salle



Interior of Cedars Rapids Power House, showing 18 turbo-generators of 11,000 H.P. capacity and weighing 1,600,000 lbs each

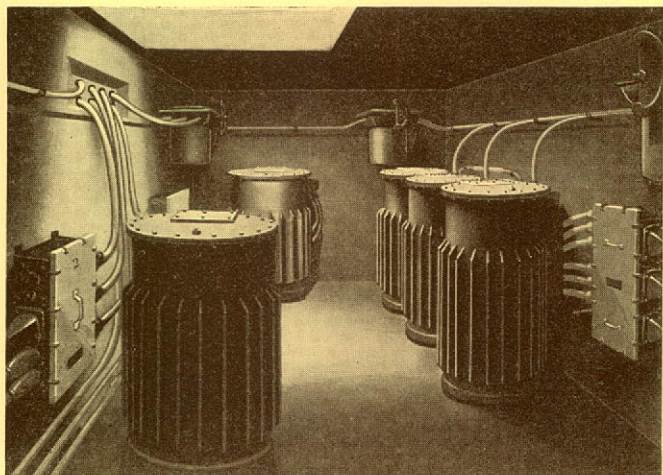
Usine hydro-électrique des Cèdres, avec ses 18 turbo-génératrices de 11,000 c.v. chacune et pesant chacune 1,600,000 lbs





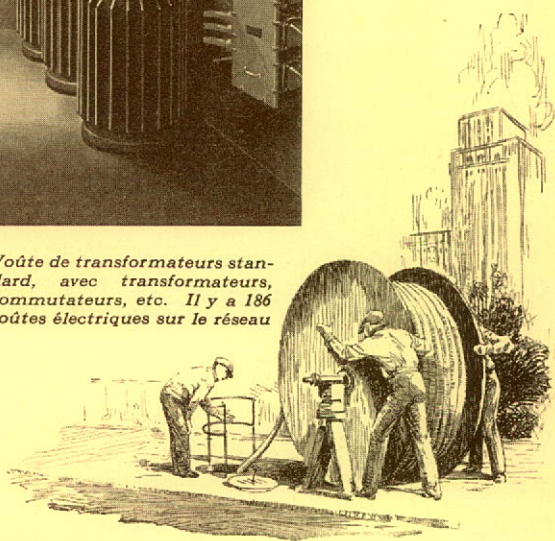
Atwater Electric Distribution Station, one of the largest on the system, with total capacity recently increased to 135,900 KVA — Montreal

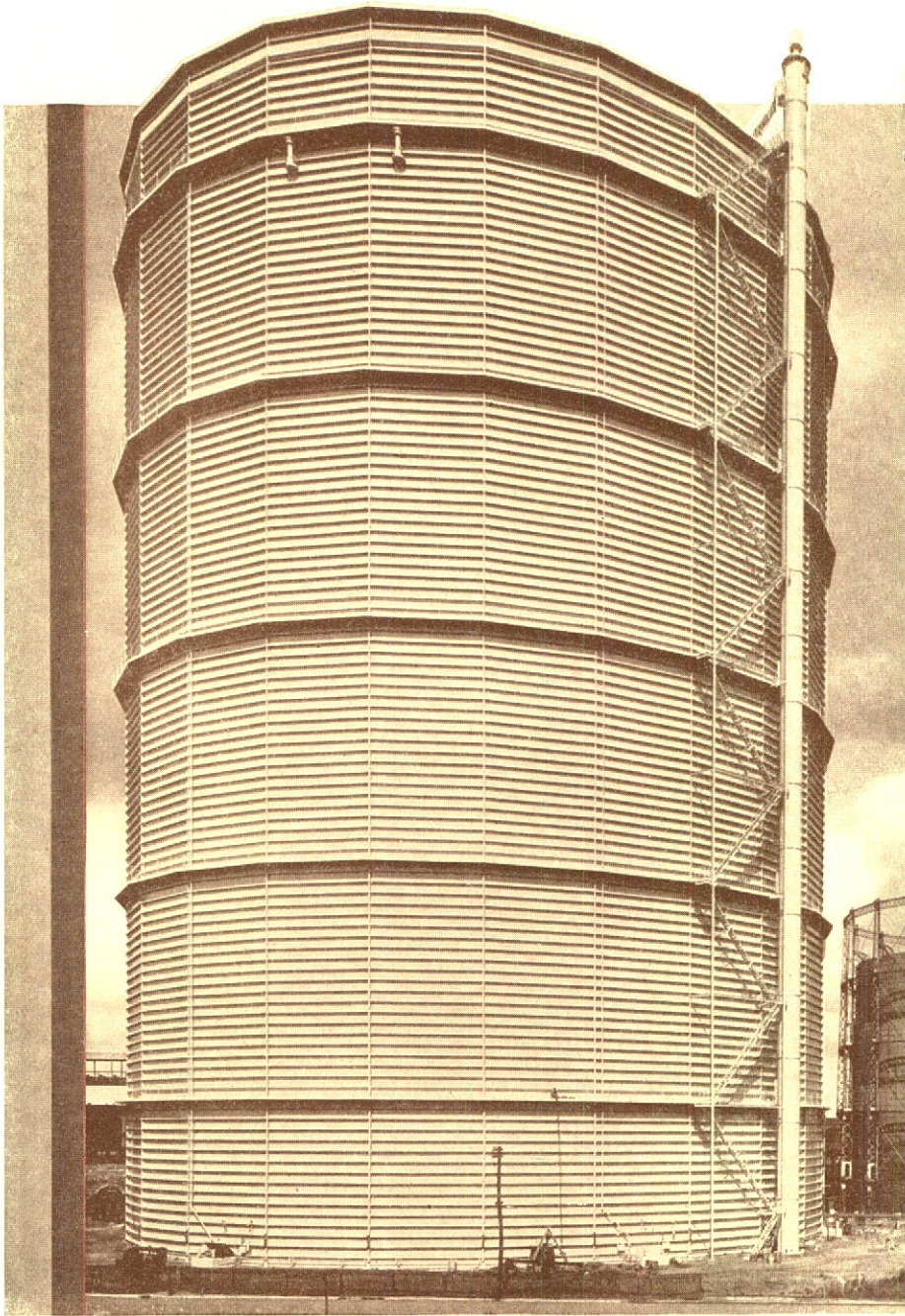
Station de distribution électrique Atwater, l'une des plus considérables du réseau, dont la capacité a été augmentée à 135,900 KVA — Montréal



Interior of standard Transformer Vault, showing transformers, switches, etc. There are 186 electric vaults on the system

Voûte de transformateurs standard, avec transformateurs, commutateurs, etc. Il y a 186 voûtes électriques sur le réseau



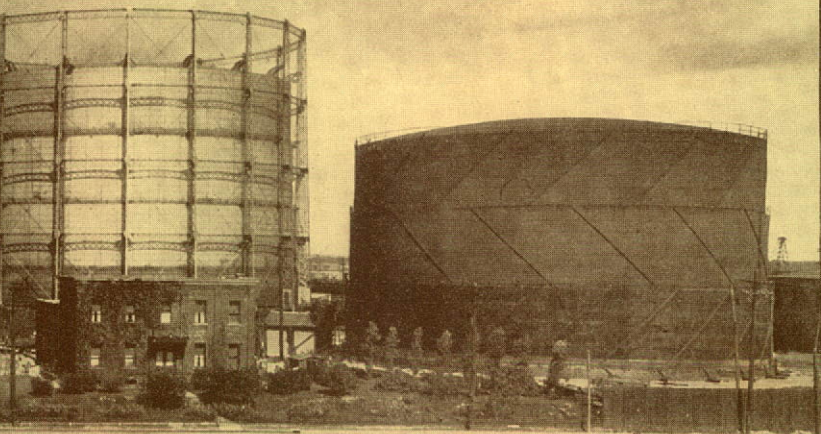


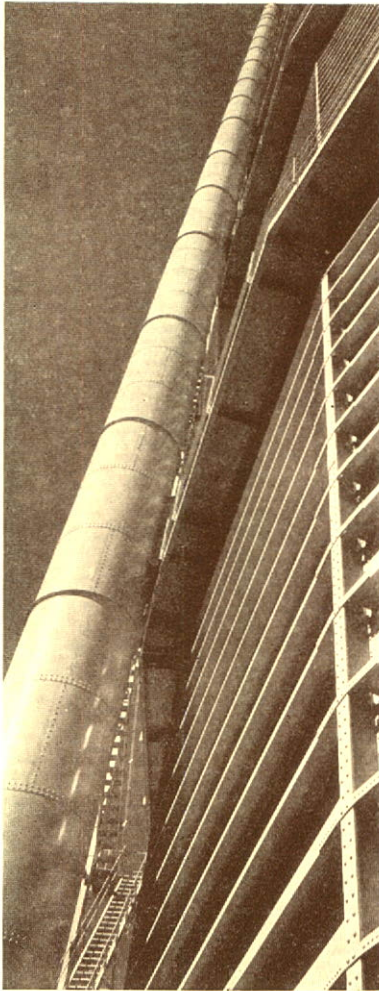
Monument of Progress

Hochelaga Gas Storage and Compressor Station — showing new waterless-type gas holder 340 feet high, 220 feet in diameter, of 10,000,000 cubic feet capacity, completed September, 1931; column-guided holder of 3,000,000 cubic feet capacity and spiral-guided holder of 1,000,000 cubic feet capacity

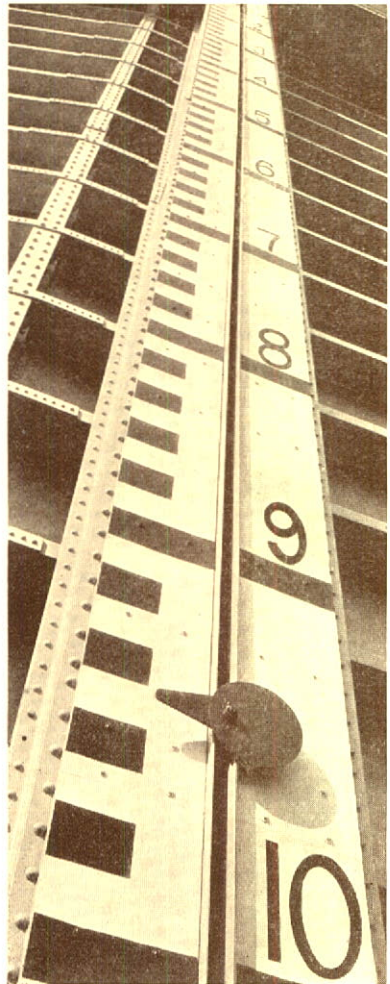
Monument au Progrès

Station d'emmagasinage et de compression du gaz à Hochelaga —Nouveau gazomètre à piston de 340 pieds de hauteur, 220 de diamètre et d'une capacité de 10,000,000 pieds cubes, terminé en septembre 1931; gazomètre à colonnes de 3,000,000 pieds cubes et gazomètre à spirales de 1,000,000 pieds cubes

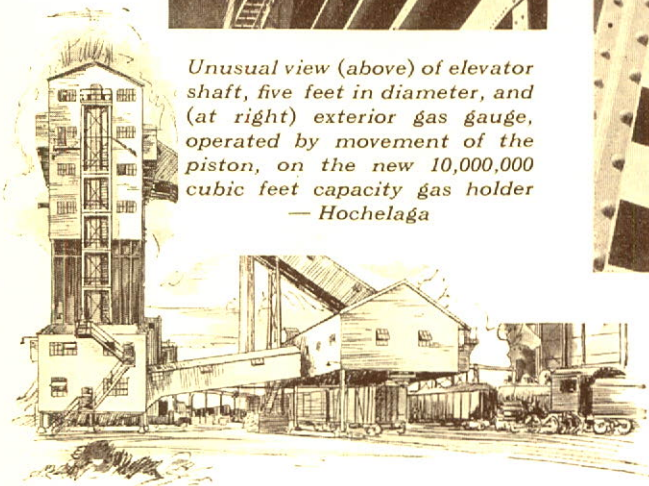




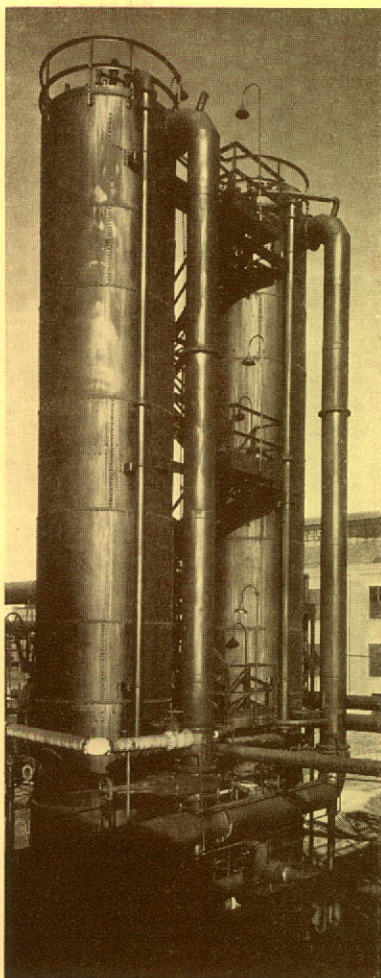
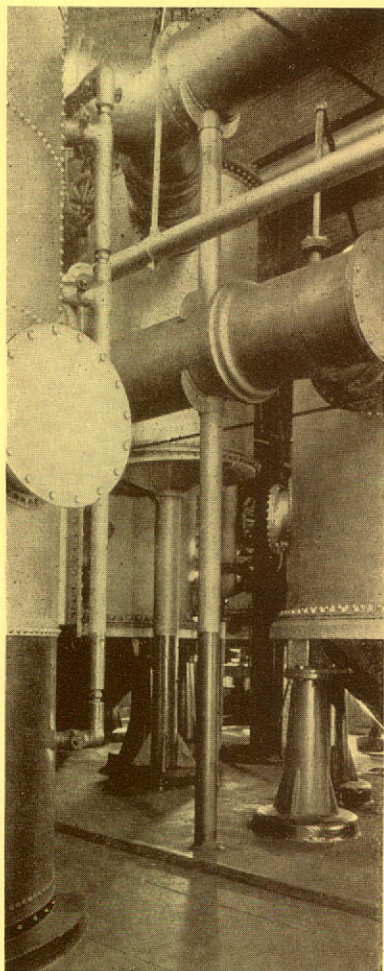
Vue unique, à gauche, du puits d'ascenseur de cinq pieds de diamètre; ci-dessous, jauge à gaz extérieure actionnée par le mouvement du piston, on le nouveau gazomètre de 10,000,000 pieds cubes — Hochelaga



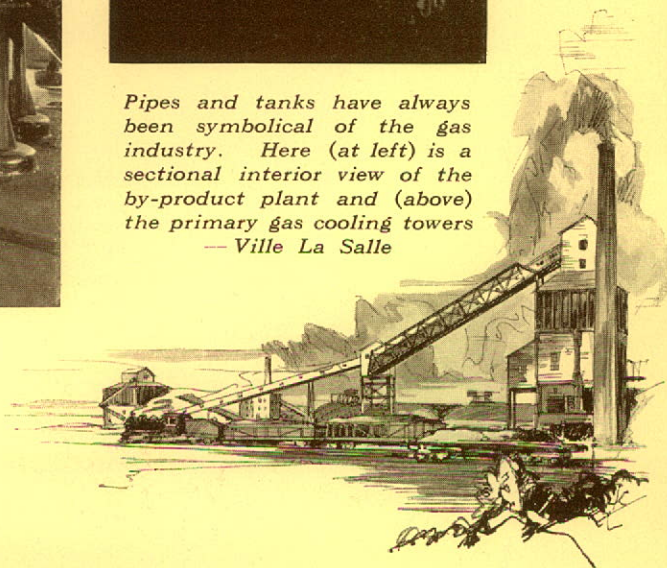
Unusual view (above) of elevator shaft, five feet in diameter, and (at right) exterior gas gauge, operated by movement of the piston, on the new 10,000,000 cubic feet capacity gas holder — Hochelaga

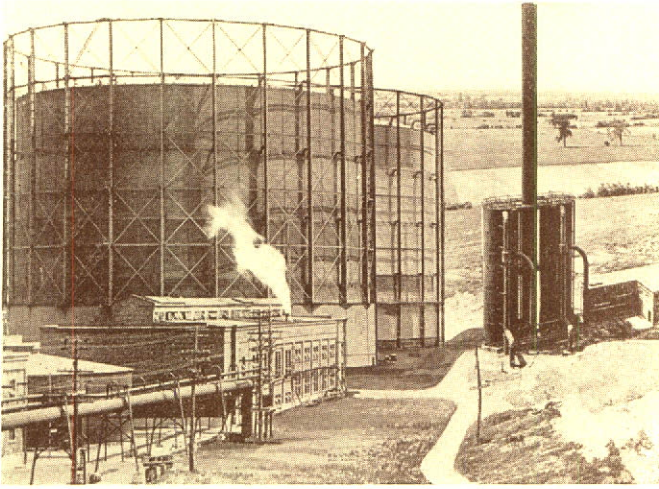


Tuyaux et réservoirs ont toujours symbolisé l'industrie du gaz. Ci-dessous, vue intérieure partielle de l'usine des sous-produits; à droite, les tours de refroidissement du gaz primaire
— Ville La Salle



Pipes and tanks have always been symbolical of the gas industry. Here (at left) is a sectional interior view of the by-product plant and (above) the primary gas cooling towers
— Ville La Salle





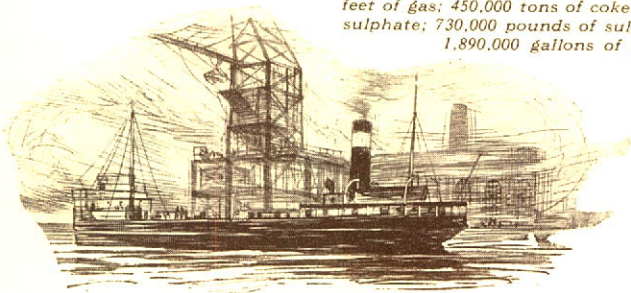
Three views of the La Salle gas and coke plant

Scrubber-Condenser House, Gas Holders of 6,000,000 cubic feet capacity and Purifier Stacks and House — Ville La Salle

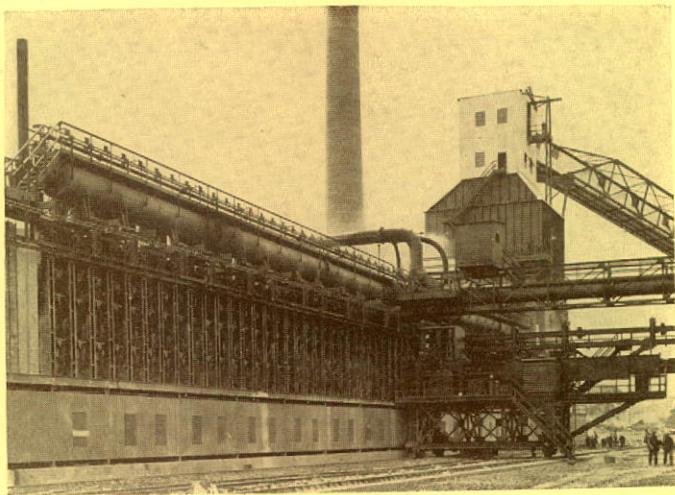
Bâtisse des condensateurs, gazo-mètres de 6,000,000 pieds cubes, épurateurs et bâtisse des caisses d'épuration — Ville La Salle



Aerial view of By-Product Coke and Gas Plant which covers an area of 120 arpents and has an annual capacity of: 9,000,000,000 cubic feet of gas; 450,000 tons of coke; 10,000,000 pounds of ammonium sulphate; 730,000 pounds of sulphur; 3,500,000 gallons of tar and 1,890,000 gallons of benzol — Ville La Salle

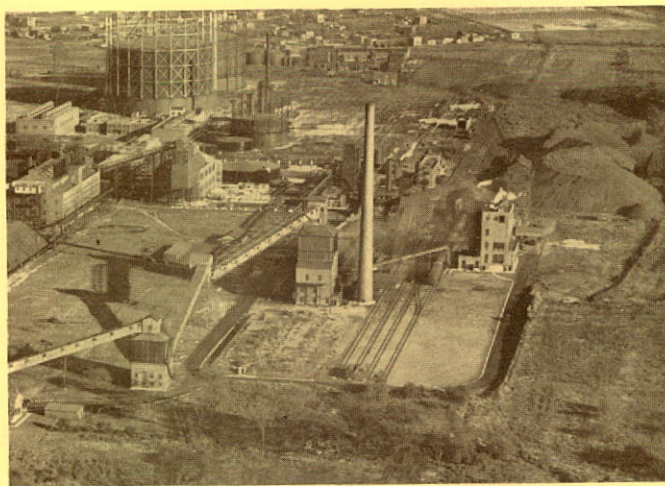


Trois
vues
de l'usine
à gaz
et
à coke
de
La Salle



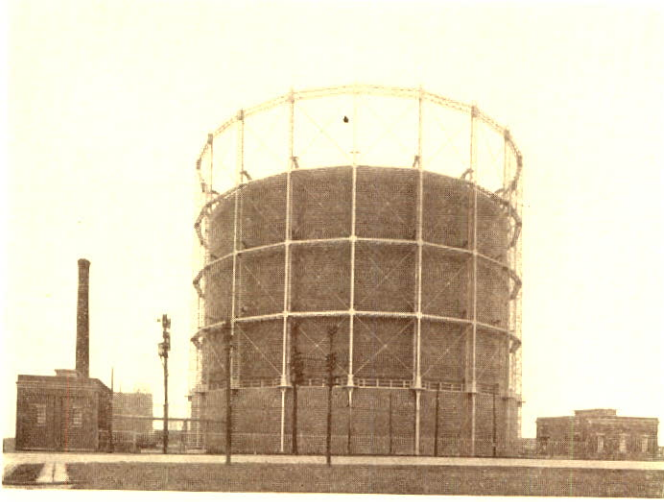
Battery of 59 By-Product Coke Ovens of 17 tons coal capacity each, with travelling electric coke ejector — Ville La Salle

Batterie de 59 fours à coke d'une capacité de 17 tonnes de charbon chacun, et pont roulant de déchargement — Ville La Salle



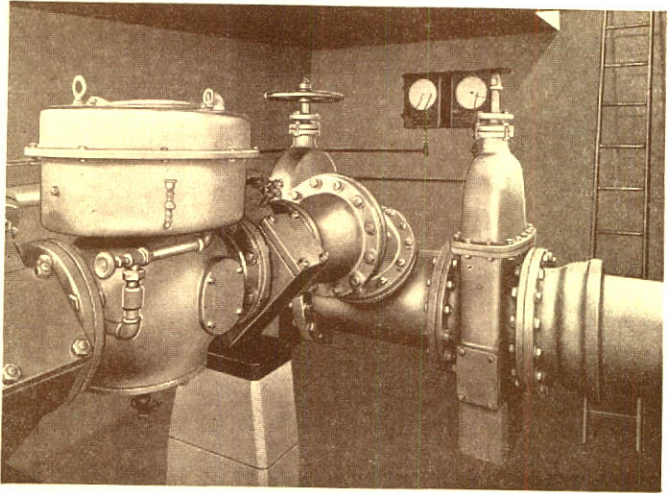
Vue de l'usine à gaz et à coke qui couvre une superficie aérienne de 120 arpents et a une capacité annuelle de: 9,000,000,000 pieds cubes de gaz; 450,000 tonnes de coke; 10,000,000 livres de sulfate d'ammoniaque; 730,000 livres de soufre; 3,500,000 gallons de goudron et 1,890,000 gallons de benzol — Ville La Salle





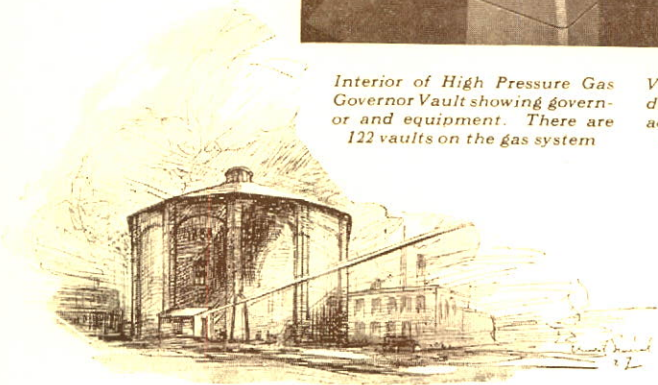
Gas Holder of 3,000,000 cubic feet capacity with (left) Boiler House and (right) Compressor House — Beaumont Avenue

Gazomètre de 3,000,000 pieds cubes, bâtisse des bouilloires (à gauche) et bâtisse du compresseur (à droite) — Avenue Beaumont



Interior of High Pressure Gas Governor Vault showing governor and equipment. There are 122 vaults on the gas system

Voûte contenant un régulateur de gaz à haute pression avec accessoires. Le réseau à gaz compte en tout 122 voûtes



MONTREAL LIGHT HEAT & POWER CONSOLIDATED

EXPLOITANT

MONTREAL LIGHT, HEAT & POWER COMPANY : : : MONTREAL GAS COMPANY : : :
CEDARS RAPIDS MANUFACTURING & POWER COMPANY : : : ROYAL ELECTRIC
COMPANY : : : LACHINE RAPIDS HYDRAULIC & LAND COMPANY : : : PROVINCIAL
LIGHT, HEAT & POWER COMPANY : : : STANDARD LIGHT & POWER COMPANY : : :
: : : QUEBEC-NEW ENGLAND HYDRO-ELECTRIC CORPORATION : : : ETC.

ADMINISTRATEURS

SIR HERBERT-S. HOLT	<i>Président</i>
JOHN -S. NORRIS	<i>Vice-président et administrateur-gérant</i>
G.-R. WHATLEY	<i>Secrétaire</i>
W.-H. SPENCER	<i>Assistant-secrétaire</i>
P.-C. DRAKE	<i>Trésorier</i>
A.-N. SAINTE-MARIE	<i>Assistant-trésorier</i>
C.-S. BAGG	<i>Gérant général</i>

CONSEIL D'ADMINISTRATION

J.-E. ALDRED	J.-W. McCONNELL
SIR H.-MONTAGU ALLAN, C.V.O.	G.-H. MONTGOMERY, C.R.
GEORGE CAVERHILL	JOHN-S. NORRIS
S. GODIN, FILS	HON. NARCISSE PERODEAU
SIR HERBERT-S. HOLT	JULIAN-C. SMITH
T.-B. MACAULAY	HON. J.-M. WILSON

Quinzième Rapport Annuel

de

MONTREAL LIGHT HEAT & POWER CONSOLIDATED

Soumis à la quinzième assemblée annuelle des actionnaires
tenue mercredi, le 3 février 1932

AUX ACTIONNAIRES:

Vos administrateurs ont l'honneur de vous soumettre le rapport suivant ainsi que le bilan de votre Compagnie pour l'exercice terminé le 31 décembre 1931:

Recettes.....		\$25,410,776.24
Dépenses:		
Frais d'exploitation.....	\$7,880,824.96	
Taxes.....	1,719,657.17	
Réserve pour dépréciation.....	2,541,077.62	12,141,559.75
		<hr/>
Recettes nettes.....		13,269,216.49
Frais fixes.....		3,502,295.20
		<hr/>
Revenu net.....		9,766,921.29
Dividendes.....		6,586,966.84
		<hr/>
Solde.....		\$ 3,179,954.45
Moins sommes affectées:		
Au fonds de contingence.....	700,000.00	
Au fonds de pension.....	20,000.00	720,000.00
		<hr/>
Reporté au compte de capital et surplus.....		\$ 2,459,954.45

REVENU ET EXPLOITATION

Les recettes de l'année peuvent être considérées comme satisfaisantes, surtout si l'on tient compte de la crise qui a marqué l'exercice. Aussi devrait-il être satisfaisant de noter la proportion peu élevée des dépenses aux revenus — la plus basse dans l'histoire de la Compagnie.

Incidentement, il ne faut pas oublier qu'une partie substantielle de nos revenus provient de ressources diverses qui aident considérablement à maintenir bas nos tarifs de gaz et d'électricité.

IMPOTS

Notre contribution à l'impôt pour l'année 1931 s'est élevée à \$1,719,657.17, soit 28.2 cents par mille pieds cubes si on l'applique aux ventes de gaz, ou .72 cent par KWH si on l'applique aux ventes d'éclairage électrique.

L'augmentation continuelle de la taxe imposée par les gouvernements fédéral, provincial et municipal pèse lourd à votre Compagnie et à ses abonnés.

Il y a matière à sérieuse réflexion quand à parcourir les statistiques officielles on constate que le coût du gouvernement au Canada a monté depuis 1913 de \$180.00 à \$508.00 par famille par année, soit d'environ 300 pour cent. Entre parenthèses, pour faire contraste avec ces chiffres, il est intéressant de noter que durant la même période la facture moyenne pour électricité à domicile dans

Montréal et les environs a diminué de \$38.00 à \$18.72 par année, soit de plus de cinquante pour cent, malgré un usage individuel beaucoup plus considérable dû à la vulgarisation d'innombrables nouveaux appareils domestiques.

Le fait que les utilités étatisées d'Ontario et d'autres provinces sont exemptes de tout impôt a sûrement son importance, car il en résulte un sérieux handicap (au point de vue de la concurrence) pour les utilités sous régie privée dans les autres provinces.

L'Impôt Fédéral sur le Revenu est ouvertement injuste en ce que les abonnés des utilités sous régie privée sont taxés à l'exclusion des abonnés des utilités politico-publiques. Nos abonnés, nous en sommes convaincus, ne s'objectent nullement à défrayer (dans leurs factures de gaz et d'électricité) leur juste part des dépenses d'administration nationale, mais ils s'objectent (et à bon droit) à payer la proportion qui en toute justice devrait être perçue des abonnés des services étatisés dans tout le pays. Aussi votre Conseil est-il d'avis que le public de Montréal et de la province en général devrait prendre des mesures effectives pour obtenir l'uniformisation de l'impôt en autant que les abonnés aux services du gaz et de l'électricité sont affectés—et sûrement, le public de cette province ne devrait accepter aucune augmentation d'impôt, tel qu'il en est actuellement menacé, tant que le Gouvernement Fédéral n'aura pas corrigé l'injustice que constitue l'application du présent impôt.

DEPRECIATION

Nous avons continué notre politique de constituer une réserve rationnelle pour dépréciation et protéger ainsi les intérêts réciproques de nos actionnaires et de nos abonnés. L'allocation habituelle a été portée au crédit du compte de réserve pour dépréciation

et, avec d'autres réserves, placée en titres ou utilisée pour fins de construction, formant ainsi un capital exempt de charges d'intérêt ou de dividende.

FINANCES

Il a été racheté dans l'année pour \$490,000.00 de dette hypothécaire, soit \$274,000.00 d'obligations de la Compagnie, \$141,000.00 d'obligations de *Cedars Rapids Manufacturing Company*, \$31,000.00 d'obligations de *Montreal Light, Heat & Power Company*, (série de Lachine) et \$44,000.00 d'obligations de *Provincial Light, Heat & Power Company*.

Régie par l'abonné: Durant l'année, votre Conseil, avec l'approbation des actionnaires, a adopté un règlement pourvoyant à l'émission de débentures (livrables sur acquittement total des mensualités) pour remplacer, au gré de l'abonné-souscripteur, les actions ordinaires souscrites pendant notre dernière vente d'actions aux abonnés. Votre Conseil a adopté cette mesure mû par le désir d'éliminer chez les abonnés-souscripteurs l'anxiété qu'ils pourraient ressentir au sujet de leur placement. Les débentures, datées du 1er juillet 1932, seront à sept ans (sujettes à remboursement après cinq ans au choix de la Compagnie) et porteront intérêt au taux de 3% par année, le détenteur ayant le privilège, jusqu'au 1er juillet 1937, de convertir les débentures en actions ordinaires.

En attendant, il est encourageant de noter avec quelle régularité les mensualités de souscription sont acquittées, preuve évidente de la confiance que le public continue de porter à votre Compagnie.

Dividendes: Durant l'année les dividendes trimestriels ont été déclarés et payés sur le capital-actions de la Compagnie au taux de \$1.50 par action par année.

CONSEIL D'ADMINISTRATION

Votre Conseil a le regret d'annoncer que l'honorable H.-B. Rainville, un de ses membres estimés, a dû, à cause de sa santé, donner sa démission. M. S. Godin, fils, a été nommé au poste laissé vacant.

PROPRIETES ET ETABLISSEMENTS

Les propriétés et les établissements de la Compagnie et de ses filiales ont été maintenus dans un excellent état comme toujours.

VERIFICATION DE LA COMPTABILITE

Les comptes de la Compagnie ont été vérifiés par MM. P.-S. Ross & Sons, comptables-agrèés de Montréal, comme l'atteste leur certificat ci-joint.

Pour le Conseil d'Administration,

LE PRESIDENT,



MONTREAL, ce 22 janvier 1932.

P.-S. ROSS & SONS
COMPTABLES-AGRÉÉS
MONTRÉAL

MONTRÉAL, ce 22 janvier 1932.

Aux Actionnaires de

MONTREAL LIGHT, HEAT & POWER CONSOLIDATED,
Montréal.

MESSIEURS,

Nous vous soumettons ci-joint, après examen des livres et pièces de comptabilité de votre Compagnie, un état de son actif et de son passif au 31 décembre 1931, et certifions que cet état est conforme aux livres de la Compagnie—et nous sommes d'opinion qu'il constitue un exposé vérifié de la situation financière de la Compagnie à cette date.

Les divers dépôts en banque et chez les agents financiers ont été vérifiés sur la foi des certificats fournis par ces dépositaires. Nous avons aussi vérifié les sommes détenues en caisse par votre trésorerie.

Les placements ont été vérifiés par nous, ou nous ont été dûment rapportés: leur valeur, selon nous, est adéquatement couverte par la réserve.

Les certificats émis par le Régistrare et le Fiduciaire établissent que le capital-actions en circulation et la dette consolidée sont conformes aux livres.

Nous avons accepté, pour les fins de notre vérification, la valeur de la propriété telle qu'apparaissant aux livres de même que l'inventaire des marchandises et des fournitures en mains au 31 décembre 1931 et tel que certifié par des fonctionnaires responsables.

Respectueusement soumis,

(Signé) P.-S. ROSS & SONS,

Comptables-Agréés.



POWER BUILDING
HEAD OFFICE OF ↓ SIEGE SOCIAL DE
MONTREAL LIGHT HEAT AND POWER
CONSOLIDATED
MONTREAL

