
MONTREAL LIGHT HEAT AND POWER CONSOLIDATED

SIXTEENTH
ANNUAL
REPORT

SEIZIÈME
RAPPORT
ANNUEL



McGill University
School of Commerce
Library

1 9 3 2

MONTREAL LIGHT HEAT AND POWER CONSOLIDATED



SIXTEENTH
ANNUAL
REPORT

1 9

SEIZIÈME
RAPPORT
ANNUEL

3 2

McGill University
School of Commerce
Library

APR 11 '44

Pres Direct

MONTREAL LIGHT HEAT & POWER

C O N S O L I D A T E D

operating—exploitant

MONTREAL LIGHT, HEAT & POWER COMPANY MONTREAL GAS COMPANY
. . . . CEDARS RAPIDS MANUFACTURING & POWER COMPANY ROYAL ELECTRIC
COMPANY LACHINE RAPIDS HYDRAULIC & LAND COMPANY PROVINCIAL
LIGHT, HEAT & POWER COMPANY STANDARD LIGHT & POWER COMPANY
QUEBEC-NEW ENGLAND HYDRO ELECTRIC CORPORATION ETC

□ □ □

OFFICERS—ADMINISTRATEURS

<i>Chairman</i>	SIR HERBERT S. HOLT	<i>Président général</i>
<i>President</i>	JOHN S. NORRIS	<i>Président</i>
<i>Vice-President</i>	G. H. MONTGOMERY	<i>Vice-président</i>
<i>Vice-President and General Manager</i>	C. S. BAGG	<i>Vice-président et directeur général</i>
<i>Secretary</i>	G. R. WHATLEY	<i>Secrétaire</i>
<i>Assistant Secretary</i>	C. C. PARKES	<i>Secrétaire adjoint</i>
<i>Treasurer</i>	P. C. DRAKE	<i>Trésorier</i>
<i>Assistant Treasurer</i>	A. N. SAINTE-MARIE	<i>Trésorier adjoint</i>

□ □ □

DIRECTORS—CONSEIL D'ADMINISTRATION

J. E. ALDRED	T. B. MACAULAY
HON. J. P. B. CASGRAIN	J. W. McCONNELL
GEORGE CAVERHILL	G. H. MONTGOMERY, K.C.
S. GODIN, JR.	JOHN S. NORRIS
SIR CHARLES GORDON, G.B.E.	JULIAN C. SMITH
SIR HERBERT S. HOLT	HON. J. M. WILSON

Sixteenth Annual Report
of
MONTREAL LIGHT HEAT & POWER
 C O N S O L I D A T E D

Submitted at the Sixteenth Annual Meeting of the Shareholders, held on
 Wednesday, February 8th, 1933

TO THE SHAREHOLDERS:

Your Directors beg to submit the following Report and Financial Statement of the Company's operations for the fiscal year ended December 31st, 1932:

Earnings.....	\$24,783,066.03
Expenses:	
Operating.....	\$7,758,772.74
Taxes.....	1,771,523.30
Depreciation.....	2,478,306.60
	12,008,602.64
Net Earnings.....	\$12,774,463.39
Fixed Charges.....	4,021,933.05
	\$ 8,752,530.34
Net Income.....	\$ 8,752,530.34
Dividends.....	6,733,771.50
	\$ 2,018,758.84
Balance.....	\$ 2,018,758.84
Less Appropriations:	
Contingent Fund.....	\$700,000.00
Pension Fund.....	20,000.00
	720,000.00
Transferred to Capital and Surplus.....	\$ 1,298,758.84

REVENUE AND OPERATIONS

Consumption of gas and electricity for industrial purposes has shown marked decrease due to the business depression, which has continued with increased severity throughout the period covered by this report. Domestic consumption, on the other hand, while somewhat lower than last year, has been relatively well maintained.

Constant and effective efforts have been made by the Management to reduce all classes of controllable expenses (including a reduction in remuneration paid our officials) but all our endeavours in this direction have been more than nullified by heavier tax imposts, the high cost of United States exchange and other uncontrollable expenses; while greater bad debt losses have naturally aggravated the situation.

A general wage reduction has not yet been resorted to because of the desire to contribute, as far as possible, to the maintenance of the buying power of the community, but if business does not improve some adjustment of wages may be necessary.

Although the Net Income is lower than last year your Directors feel that the results of operations should be considered satisfactory in view of the trying conditions which have prevailed.

TAXATION

The constantly increasing taxation imposed by Federal, Provincial and Municipal Governments constitutes a heavy burden upon your Company and its customers. Our taxes for the year 1932 amounted to \$1,771,523.30, equal to 31.3 cents *per thousand cubic feet* if applied to gas sales, or nearly 3/4 cent *per KWH* if applied to electric lighting sales.

The discriminatory Federal Income Tax alone will amount for the year, in round figures, to \$1,000,000.00 and as this is an impost from which the

publicly-owned utilities of some of the other Provinces (notably Ontario) are exempt it imposes a serious handicap (from a competitive standpoint) upon privately-owned utilities and their customers in this Province.

Protests against this tax anomaly (and suggestions for its correction) having been ignored, your Company felt in duty bound, on behalf of its customers, to circulate a petition directing the attention of the Government to the inequitable and iniquitous application of the Income War Tax Act in so far as it affects gas and electric customers of privately-owned utilities and asking that the act be amended in such manner that (a) the burden of the tax shall bear equally upon all users, or (b) all users be equally exempt.

It is not the intention that Montreal citizens should be relieved from paying their fair share of the running expenses of the country, but rather, that they should not be called upon to pay a tax from which citizens in other parts of the country escape.

Nor does this Company seek to avoid legitimate taxation, inasmuch as if the tax cannot be equitably applied, and is consequently removed, the Company has formally undertaken to pass the full benefit to its customers by means of reduced rates.

The petition which is in process of compilation will be presented for consideration and action at the present session of Parliament and must, it is anticipated, compel favourable Government action.

It is worthy of note that all utilities in Great Britain, whether publicly or privately owned, are treated alike for taxation purposes, both as to property and income.

DEPRECIATION

The usual appropriation for the year has been credited to Depreciation Reserve and with other reserves is employed as capital on which no dividend or interest charges have to be paid.

FINANCIAL

There were redeemed during the year \$6,832,000.00 of mortgage debt, as constituted by \$290,000.00 bonds of this Company, \$140,000.00 bonds of the Cedars Rapids Manufacturing & Power Company, \$45,000.00 bonds of the Provincial Light, Heat & Power Company and \$6,357,000.00 bonds of the Montreal Light, Heat & Power Company.

There were issued during the year \$6,483,500.00 First Refunding and Collateral Trust Gold Bonds of this Company bearing interest at the rate of 5% per annum in exchange for a like amount of bonds of the Montreal Island Power Company bearing interest at the rate of 5½% per annum.

Customer-Ownership: Following the decision of your Directors, approved by the Shareholders, to issue convertible debentures in place of no-par-value common stock subscribed during our last customer-ownership campaign, \$23,227,150.00 Three Per Cent Convertible Debentures due July 1st, 1939, were issued up to and including December 15th, 1932.

Dividends: During the year regular quarterly dividends were declared and paid on the stock of the Company at the rate of \$1.50 per share per annum.

ADDITIONS AND BETTERMENTS

Capital expenditures during the year have been restricted to gas and electric extensions in new territory, except for additions (in process) to two of our modern substations—La Salle and Atwater—to permit of the abandonment, with resultant economy, of three sub-stations—Terminal, Workman and Côte-St-Paul.

Coke Ovens: The operations of the Montreal Coke & Manufacturing Company (in which your Company has a half interest) continue to show satisfactory results and we feel more convinced than ever that LASALLE COKE (the trade name of our product) due to its superiority and relative economy, will in the course of time largely displace the imported fuels now in use for domestic purposes in this locality.

RATES

The following table graphically illustrates how we have consistently reduced our rates and shared our prosperity with our customers:—

YEAR	ELECTRIC LIGHTING SERVICE	NET RATE PER KWH (CENTS)
1908	12.75
1909	10.00
1910	9.00
1911	7.50
1912	7.00
1913	6.40
1914	6.00
1916	5.00
1919	4.80
1923	4.25
1924	4.00
1925	3.50
1928	3.25
1930	3.00*

**Graduating downwards to 1.50 cents per KWH for quantity consumption*

Our policy of periodic reductions in rates has unfortunately been halted by the retardation of business and the heavily increased taxation imposed upon us but as soon as there is a revival in business, or if we are relieved of some of our tax burden, we will resume this policy for the benefit of both customers and shareholders.

Meantime it is significant that during the year the average cost of electric lighting service to 96.7 per cent of our total clientele only amounted to \$20.68 or \$1.72 per month; that this amount includes the use of all domestic appliances (vacuum cleaners, washing machines, refrigerators, coffee percolators, toasters, irons, radios, etc.) in addition to the lighting of the home; and that with all the comfort, convenience, utility and economy of these many modern applications of electricity the cost per day means no more in the expenditure of the average family than the value of one street car fare or the day's newspapers.

BOARD OF DIRECTORS

Your Directors announce the resignation in January last of Sir H. Montagu Allan, C.V.O., and the appointment of Sir Charles B. Gordon, G.B.E., to fill the vacancy thereby created.

Your Directors also regret to announce the death in November last of their esteemed colleague, the Hon. Narcisse Perodeau, M.L.C., who was a valued member of the Board. This vacancy was filled by the appointment of the Hon J. P. B. Casgrain.

PROPERTIES AND PLANT

The properties and plant of the Company and its subsidiaries have been maintained in the same high state of efficiency as heretofore.

AUDIT OF ACCOUNTS

The accounts of the Company have been audited by Messrs. P. S. Ross & Sons, Chartered Accountants, of Montreal, and their certificate is appended hereto.

Respectfully submitted,



PRESIDENT.

Approved by the Board of Directors:



CHAIRMAN.

MONTREAL, January 27th, 1933.

P. S. ROSS & SONS
CHARTERED ACCOUNTANTS
MONTREAL

MONTREAL, January 27th, 1933.

MONTREAL LIGHT, HEAT & POWER CONSOLIDATED,
Montreal.

GENTLEMEN:

We have examined the books, records and accounts of your Company and submit herewith Statement of Assets and Liabilities at December 31st, 1932, which we certify is in accord with the books and, in our opinion, presents a true and correct statement of the condition of the Company at that date.

The cash on deposit with the several banks and fiscal agents, as shown by your books, was verified by certificates received from these depositaries. We counted and proved the cash on hand in your Financial Department.

The investments have been verified by certificates received from depositaries (Banks and Trust Companies) or by personal inspection, and the values thereof are, in our opinion, amply protected by Reserve.

Certificates were received from the Registrar and Trustee, confirming the outstanding Capital Stock and Funded Debt.

For the purpose of our audit we accepted the total of inventory of materials and supplies on hand at December 31st, 1932, as shown by the books and certified to by responsible officials.

Respectfully submitted,

(Sgd) P. S. ROSS & SONS,
Chartered Accountants.

GENERAL BALANCE SHEET

ASSETS

Bonds and Stocks of Subsidiary and other Corporations, including advances to subsidiaries, less Depreciation Reserve	\$147,326,970.61
Dominion and Provincial Governments and Quebec Municipal Bonds	20,721,411.39
Bills and Accounts Receivable	2,004,796.54
Inventories	339,402.99
Cash and Call Loans	2,309,361.16

\$172,701,942.69

Audited and verified,
(Sgd) P. S. ROSS & SONS,
Chartered Accountants.

MONTREAL, January 27th, 1933.

-DECEMBER 31ST, 1932

LIABILITIES

Bonds—First Refunding and Collateral Trust:

Series "A", 5's, 1951

Issued	\$30,000,000.00	
Retired	1,482,000.00	
	<hr/>	\$28,518,000.00

Series "B", 5's, 1970

Issued	\$11,483,500.00	
Retired	31,000.00	
	<hr/>	11,452,500.00

\$39,970,500.00

Debentures (Convertible) 3's, 1939	23,227,150.00
Contingent Fund	2,650,000.00
Insurance Fund	1,250,000.00
Accounts Payable	3,300,991.95 ^a
Accrued Interest on Bonds	1,278,725.01
Dividends Payable	1,705,888.78
Receipts on account of Debenture Subscriptions	2,302,610.68

Capital and Surplus:

Represented by 4,488,925 no-par-value Common Shares 97,016,076.27

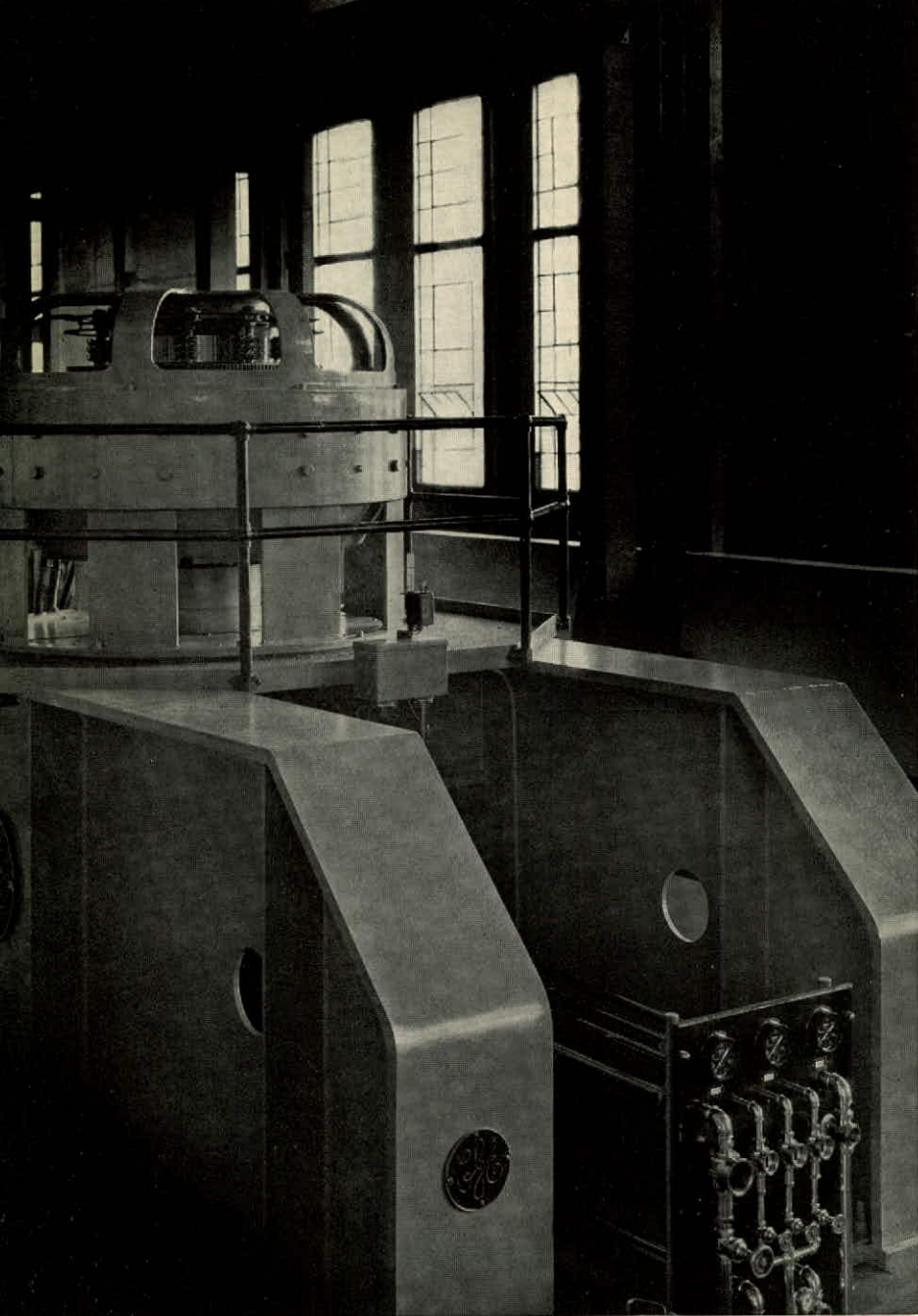
\$172,701,942.69

a—Includes provision for Income Tax.

Approved on behalf of the Directors,

(Sgd) J. S. NORRIS, *President*,

(Sgd) GEO. H. MONTGOMERY, *Vice-President*.

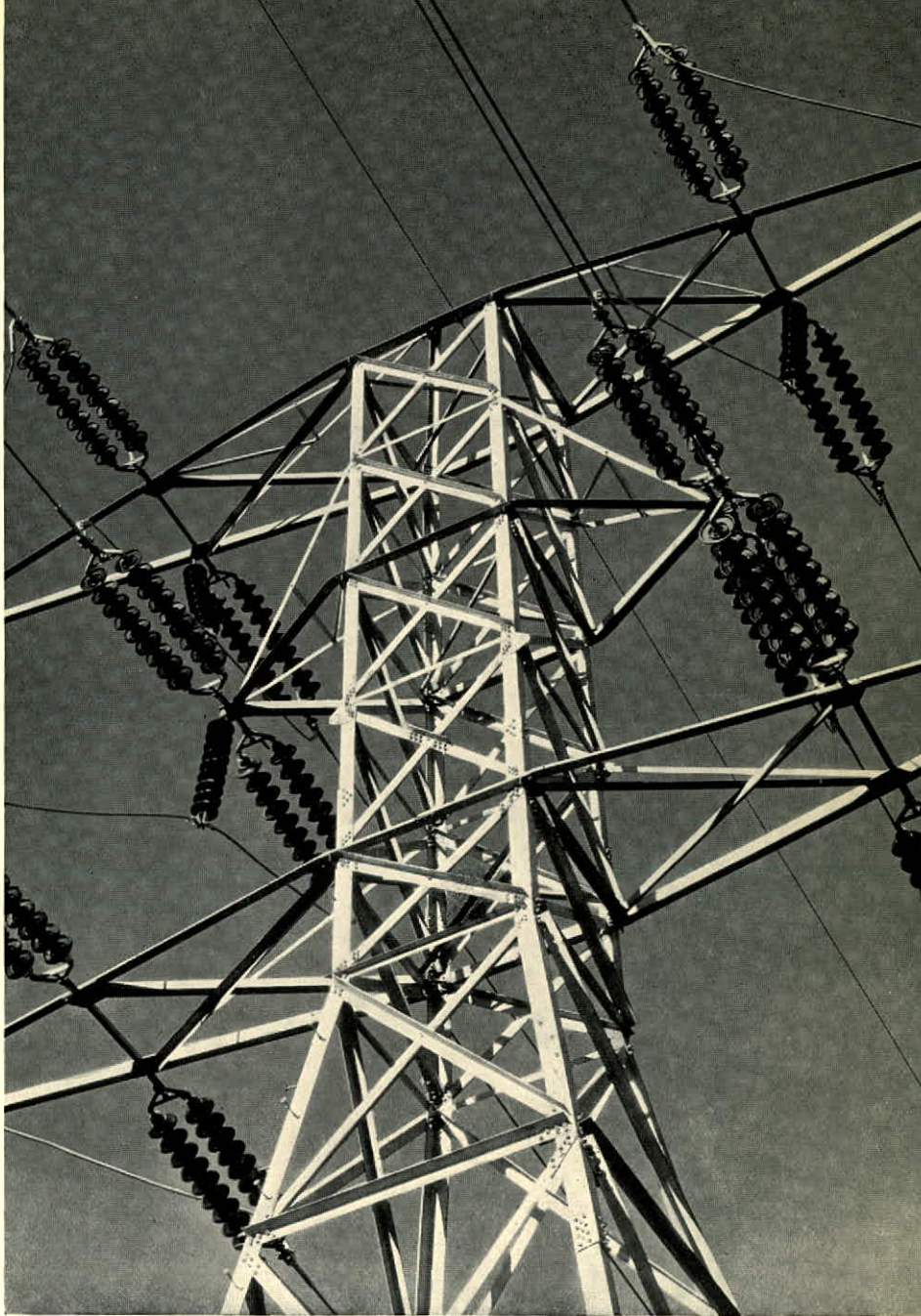


GENERATION OF ELECTRICITY

PRODUCTION DE L'ELECTRICITE

SYMBOLIC of the Company's generating facilities is this detail of a hydro electric generator at Rivière des Prairies plant

TURBO-GÉNÉRATEUR à l'usine de Rivière des Prairies symbolisant l'outillage de production électrique de la Compagnie

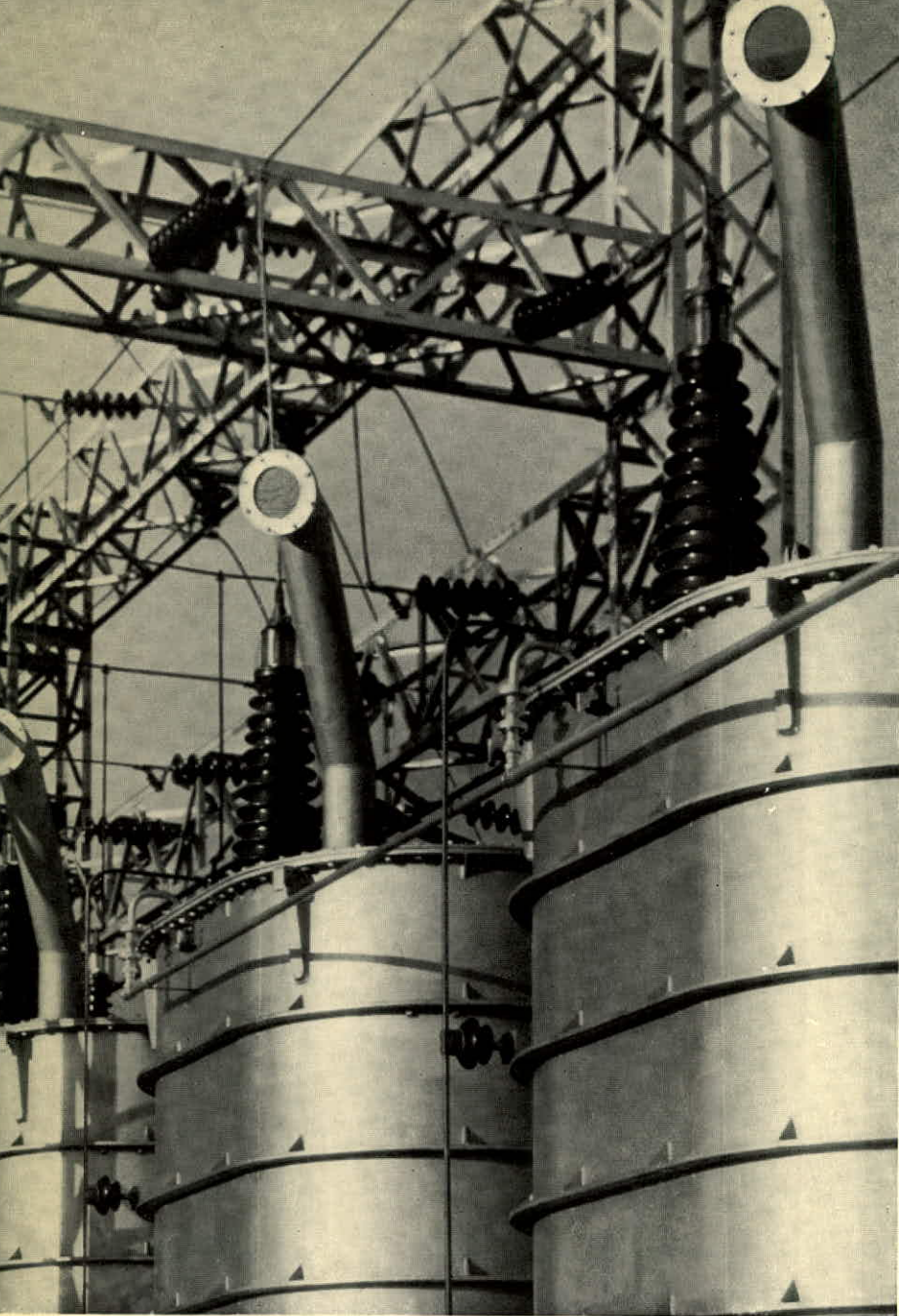


TRANSMISSION OF ELECTRICITY

TRANSMISSION DE L'ELECTRICITE

EQUIPMENT for transmitting electricity from generating plant to consumer is symbolized by this transposition tower

L'OUTILLAGE pour transmettre l'électricité de l'usine à l'abonné a son symbole dans ce pylône de "transposition"



DISTRIBUTION OF ELECTRICITY

DISTRIBUTION DE L'ELECTRICITE

This bank of transformers represents the distribution stations with a combined installed capacity of 720,875 KVA

Ces transformateurs représentent les stations de distribution d'une capacité totale installée de 720,875 KVA

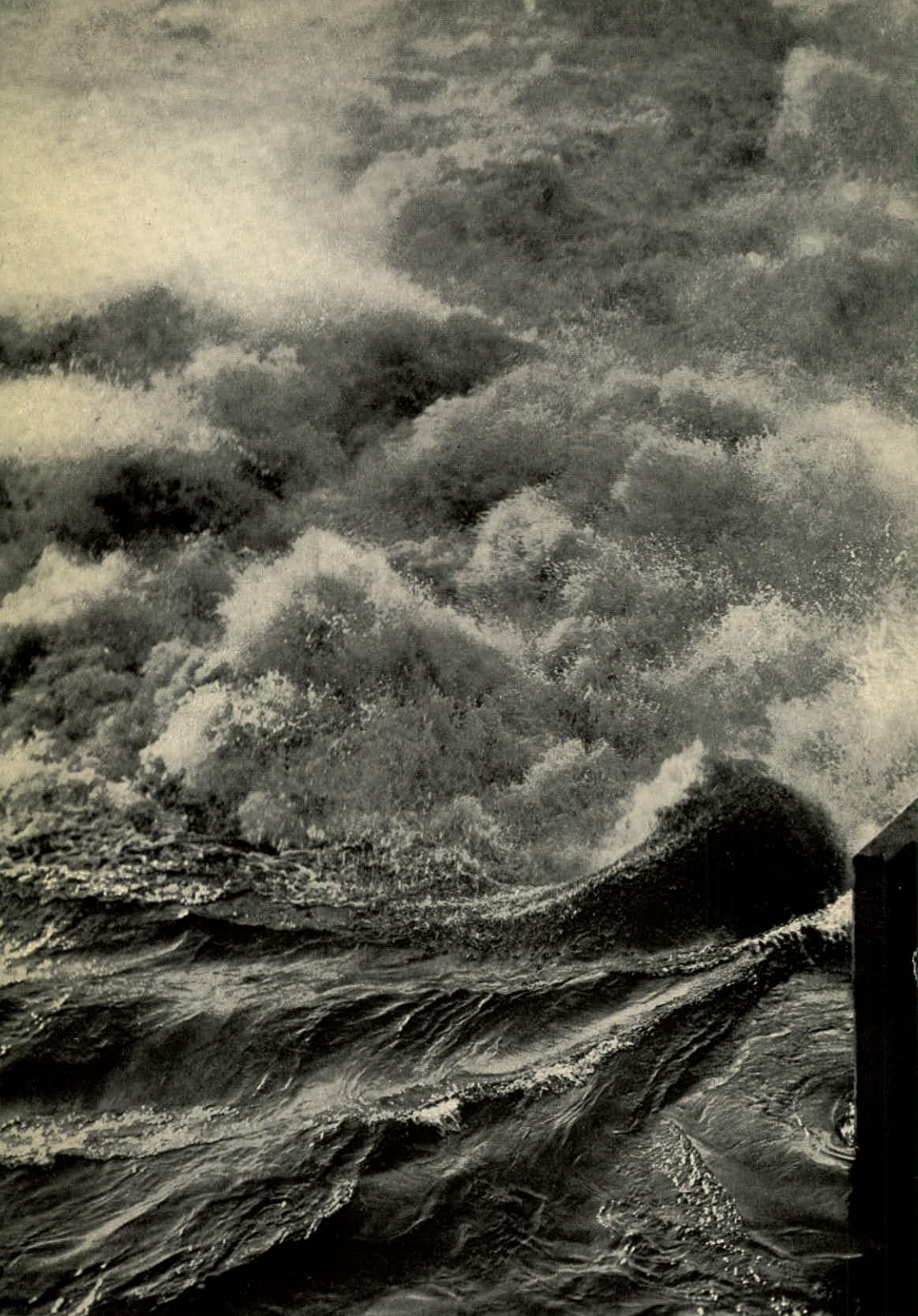


UTILIZATION OF ELECTRICITY

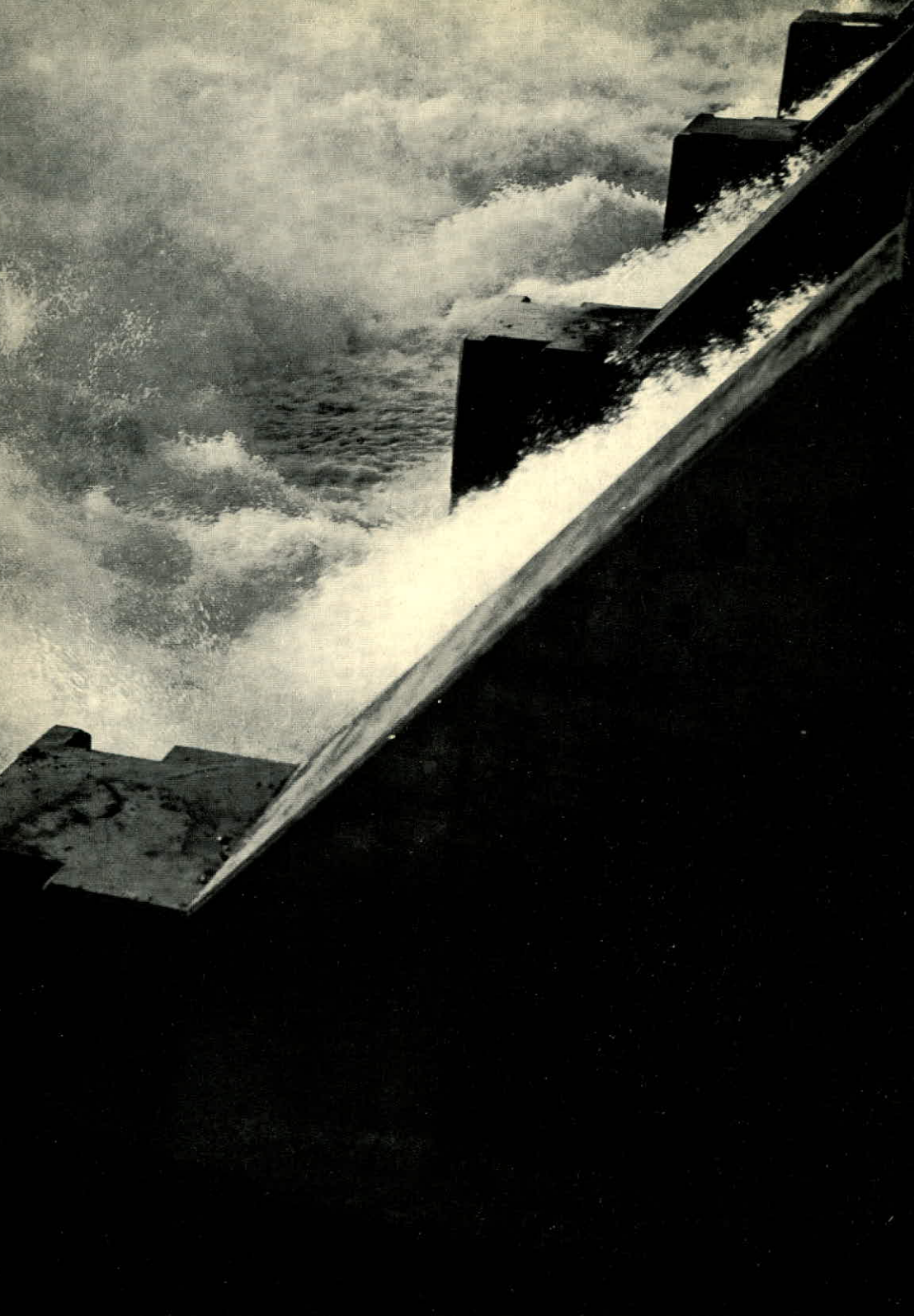
UTILISATION DE L'ELECTRICITE

LIGHT, heat and power—the triumvirate of electric utility service—are symbolized in this modern composition

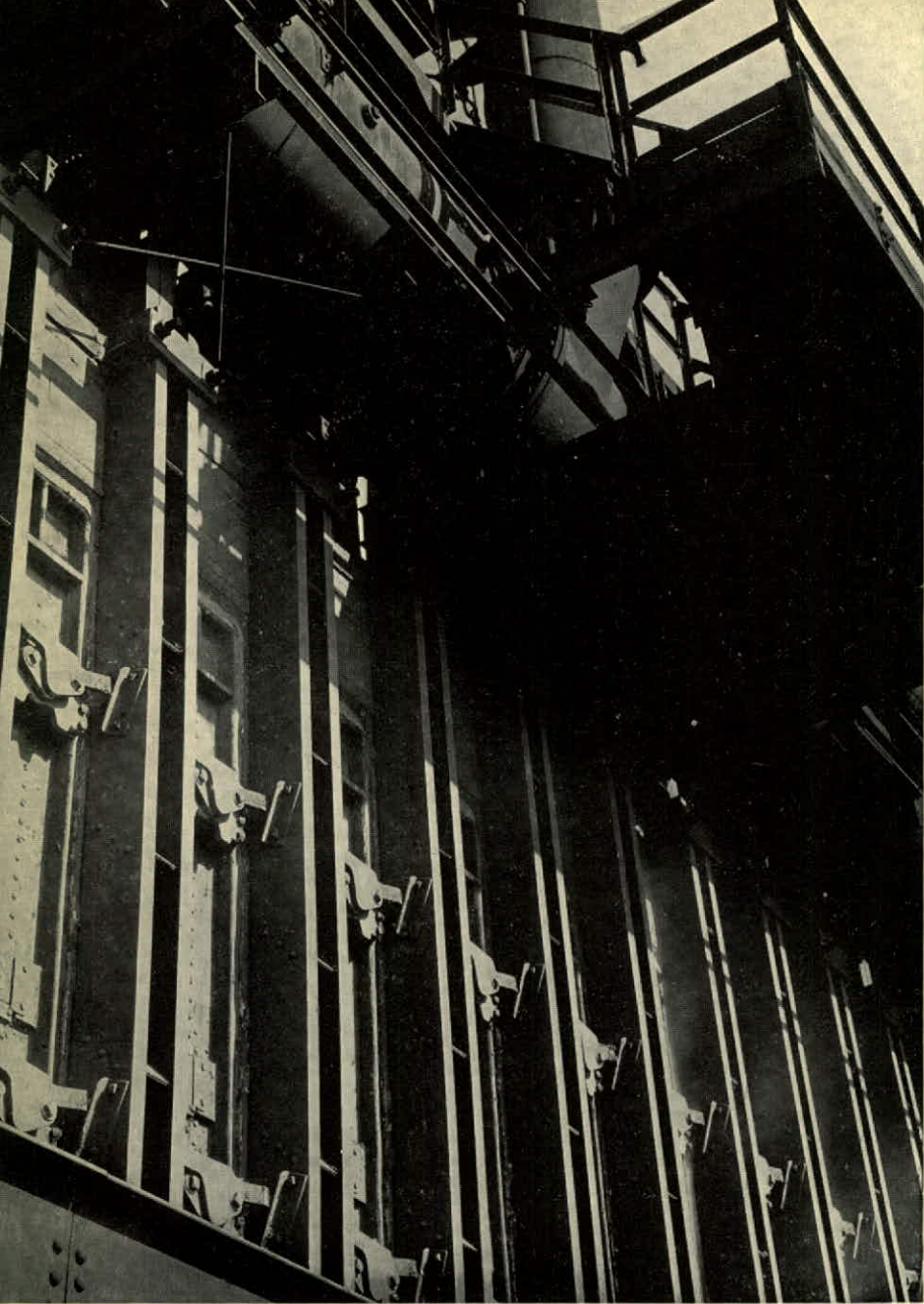
LUMIÈRE, chaleur et force motrice—triumvirat du service d'utilité—sont symbolisées par cette composition moderne



WHITE HORSES AT RIVIÈRE DES PRAIRIES POWER HOUSE —



LES CHEVAUX BLANCS À L'USINE DE RIVIÈRE DES PRAIRIES

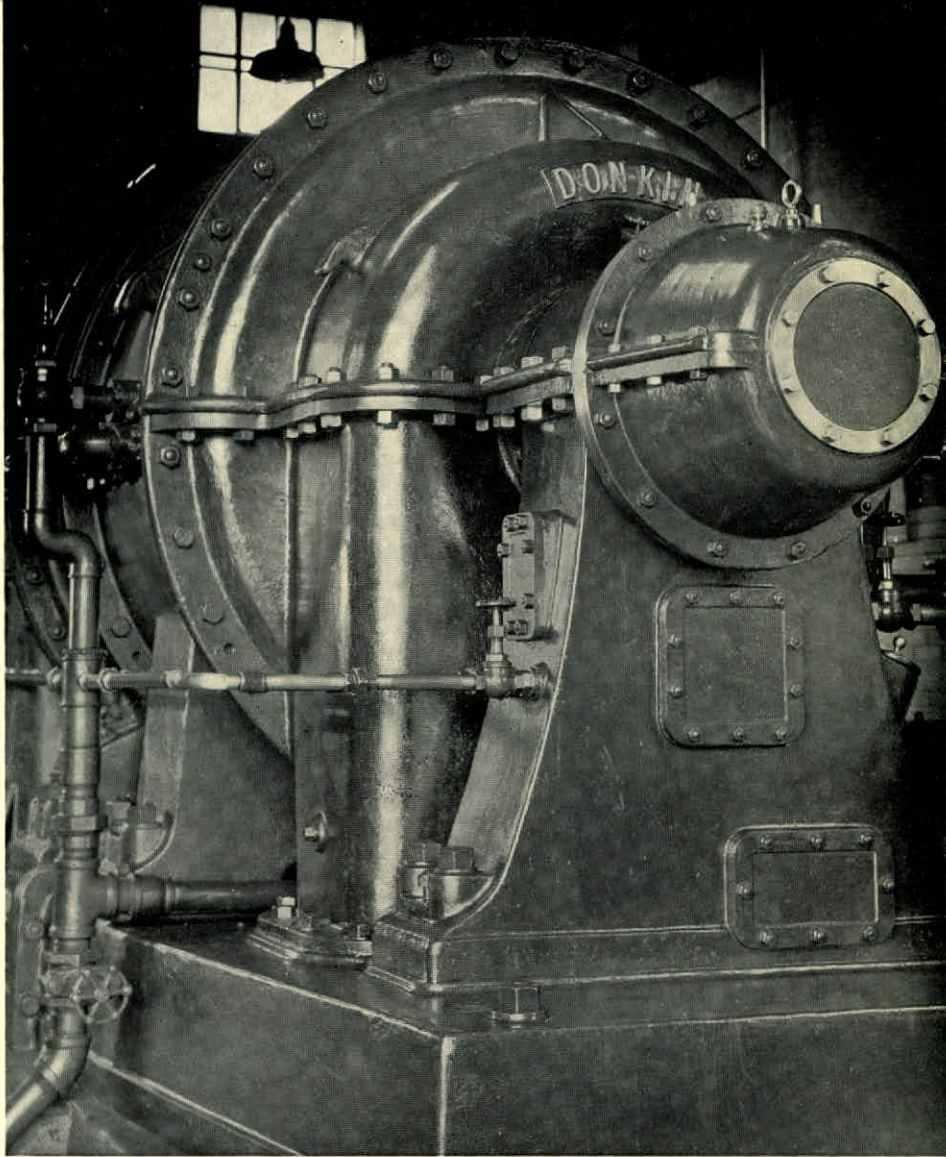


MANUFACTURE OF GAS

FABRICATION DU GAZ

Gas ovens symbolizing La Salle plant, which has a total capacity of fifty million cubic feet per day

FOURS à gaz symbolisant l'usine La Salle d'une capacité totale de cinquante millions de pieds cubes par jour



COMPRESSION OF GAS

COMPRESSION DU GAZ

This is a section of a "booster" at La Salle plant which increases the driving pressure of gas in the mains

Voici une section d'un "compresseur" de l'usine à gaz La Salle qui élève la pression des conduites de distribution

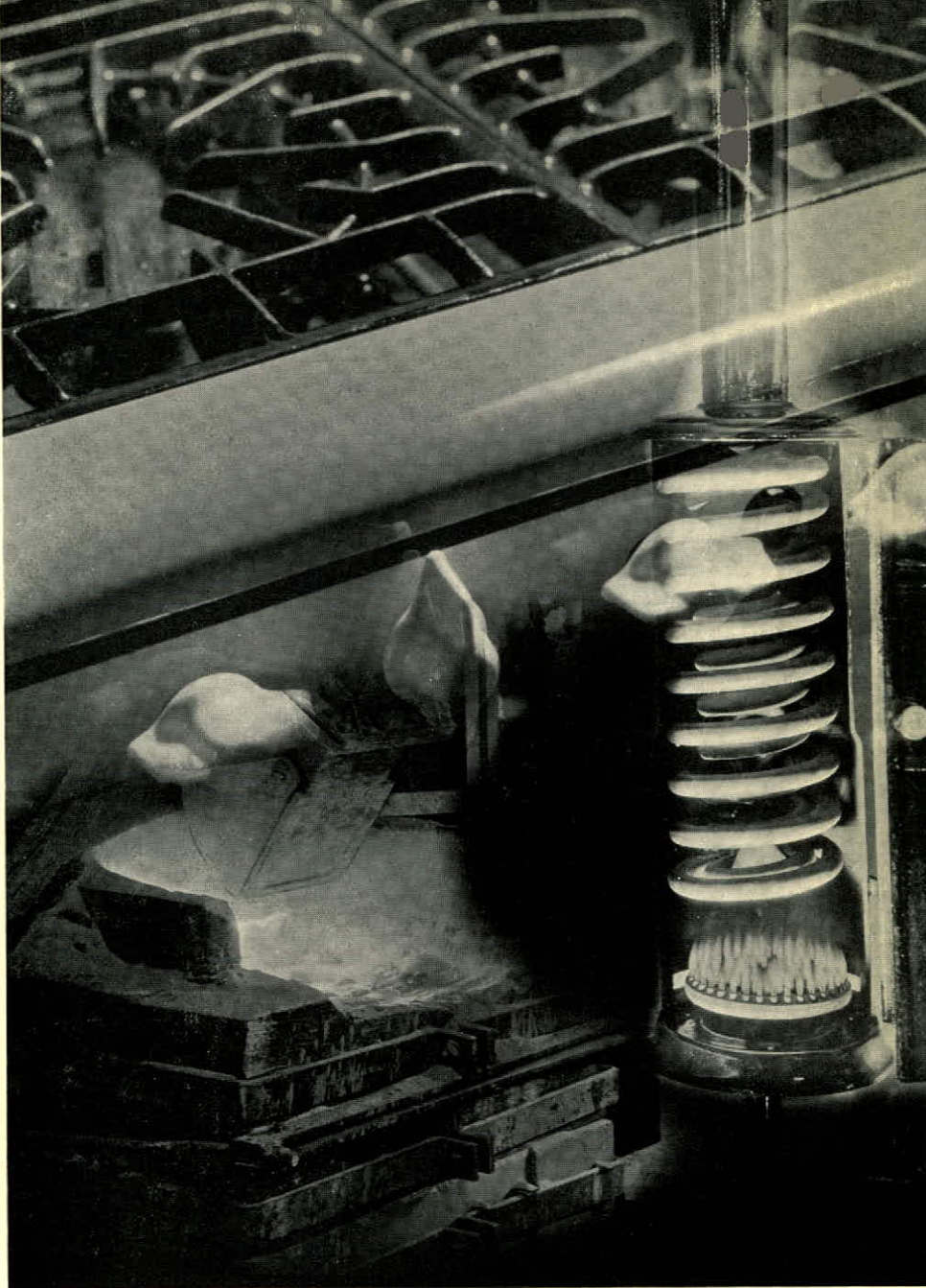


DISTRIBUTION OF GAS

SOME 800 miles of high and low pressure mains link La Salle gas manufacturing plant with premises of customers

DISTRIBUTION DU GAZ

ENVIRON 800 milles de conduites à haute et basse pression relie l'usine à gaz La Salle aux appareils des abonnés



UTILIZATION OF GAS

UTILISATION DU GAZ

IN ADDITION to the familiar cooking and water heating there are 20,000 industrial applications of gas fuel

IL Y A 20,000 applications industrielles du gaz combustible en plus de la cuisine et du chauffage de l'eau

Seizième Rapport Annuel
de
MONTREAL LIGHT HEAT & POWER
C O N S O L I D A T E D

Soumis à la seizième assemblée annuelle des actionnaires tenue mercredi, le
8 février 1933

AUX ACTIONNAIRES:

Vos administrateurs ont l'honneur de vous soumettre le rapport qui suit des opérations de votre Compagnie ainsi que l'état financier pour l'exercice terminé le 31 décembre 1932:

Recettes.....		\$24,783,066.03
Dépenses:		
Frais d'exploitation.....	\$7,758,772.74	
Impôts.....	1,771,523.30	
Dépréciation.....	2,478,306.60	
		12,008,602.64
Recettes nettes.....		\$12,774,463.39
Frais fixes.....		4,021,933.05
		\$ 8,752,530.34
Revenu net.....		6,733,771.50
Dividendes.....		\$ 2,018,758.84
Solde.....		
Moins sommes affectées:		
Au fonds de contingence.....	\$700,000.00	
Au fonds de pension.....	20,000.00	
		720,000.00
Reporté au compte de capital et surplus.....		\$ 1,298,758.84

REVENU ET EXPLOITATION

L'utilisation du gaz et de l'électricité pour fins industrielles accuse une diminution marquée à cause de la crise qui a continué à sévir avec une intensité croissante durant toute la période couverte par ce rapport. D'autre part, l'utilisation pour fins domestiques, si elle est un peu moindre que l'an dernier, s'est relativement bien maintenue.

La direction a réussi par une application constante à réduire toutes les dépenses contrôlables (y compris une réduction dans les honoraires des chefs de services) mais tous nos efforts en ce sens ont été annulés par l'augmentation des impôts, la prime élevée sur le change américain, et autres dépenses incontrôlables; sans compter que les pertes plus considérables dues aux mauvaises créances ont naturellement aggravé la situation.

Animée du désir de contribuer autant que possible au maintien de l'équilibre économique, la direction n'a pas encore eu recours à une baisse générale des salaires, mais il sera peut-être nécessaire de les reviser si la situation ne s'améliore pas.

Bien que le revenu net soit moindre que l'an dernier, vos administrateurs sont d'avis que le résultat des opérations peut être tenu pour satisfaisant étant donné les conditions adverses qui ont marqué l'exercice.

IMPOTS

Les impôts toujours plus considérables des gouvernements fédéral et provincial et des municipalités constituent une lourde charge pour votre Compagnie et ses abonnés. Nos impôts pour l'an 1932 se chiffrent par \$1,771,523.30, soit 31.3 cents par mille pieds cubes si on les applique aux ventes de gaz, ou environ 3/4 de cent par KWH, si on les applique aux ventes d'éclairage électrique.

L'injuste Impôt Fédéral sur le Revenu se monte à lui seul pour l'année à \$1,000,000.00 en chiffres ronds, et comme c'est une taxe dont sont exempts les services publics étatisés de certaines provinces (notamment Ontario), il

constitue un handicap sérieux (au point de vue concurrence) pour les utilités sous régie particulière et leurs abonnés dans notre province.

Les protestations contre cette anomalie de l'impôt (et les recommandations pour la corriger) ayant été ignorées, votre Compagnie a cru de son devoir, au nom de ses abonnés, de mettre une requête en circulation attirant l'attention du Gouvernement sur l'application injuste et inique de la Loi de l'Impôt de Guerre sur le Revenu en ce qui regarde les abonnés des services de gaz et d'électricité sous régie particulière, et demandant que la loi soit amendée de façon: (a) que le fardeau de l'impôt porte également sur tous les usagers; ou (b) que tous les usagers en soient également exempts.

Il s'agit non pas que les citoyens de Montréal échappent à l'obligation de payer leur juste part du coût de l'administration du pays, mais plutôt, qu'ils ne soient pas appelés à payer une taxe à laquelle sont soustraits les citoyens des autres parties du Canada.

Il ne s'agit pas non plus pour la Compagnie d'échapper à l'impôt légitime, car si la taxe ne peut être appliquée équitablement et doit par conséquent être abolie, la Compagnie s'est formellement engagée à en faire bénéficier ses abonnés sous forme de diminution de tarifs.

La requête qu'on est à compiler et qui sera présentée au Parlement actuellement en session devrait, croit-on, amener le Gouvernement à agir.

Peut-être est-il à propos de noter qu'en Grande-Bretagne, tous les services d'utilité, étatisés comme particuliers, sont traités sur le même pied pour ce qui est de l'impôt foncier et de l'impôt sur le revenu.

DEPRECIATION

La somme habituelle affectée à la dépréciation a été portée au cours de l'année au compte de réserve pour dépréciation et utilisée avec d'autres réserves comme capital sur lequel il n'y a ni dividende ni intérêt à payer.

FINANCES

Il a été racheté durant l'année \$6,832,000.00 de dette hypothécaire, soit \$290,000.00 d'obligations de la Compagnie, \$140,000.00 d'obligations de

Cedars Rapids Manufacturing & Power Company, \$45,000.00 d'obligations de Provincial Light Heat & Power Company et \$6,357,000.00 d'obligations de Montreal Light Heat & Power Company.

Il a été émis durant l'année \$6,483,500.00 d'obligations-or de la Compagnie—première hypothèque de remboursement à gage collatéral en fiducie—portant intérêt au taux de 5% par an, en échange d'obligations de Montreal Island Power Company portant intérêt au taux de 5½% par an.

Régie par l'abonné: Conformément à la décision prise par vos administrateurs, et endossée par les actionnaires, d'émettre des obligations convertibles au lieu des actions ordinaires sans valeur au pair souscrites durant notre dernière vente d'actions aux abonnés, \$23,227,150.00 d'obligations 3% convertibles dues le 1er juillet 1939, ont été émis jusqu'au 15 décembre 1932 inclusivement.

Dividendes: Durant l'année la Compagnie a déclaré et payé les dividendes trimestriels réguliers sur son capital-actions au taux de \$1.50 par action par année.

AGRANDISSEMENTS ET AMELIORATIONS

Les dépenses au compte de capital ont été limitées durant l'année au prolongement des services du gaz et de l'électricité en territoire neuf, sauf certains agrandissements (en voie de construction) à deux de nos sous-stations modernes, La Salle et Atwater, ce qui permettra de désaffecter les trois sous-stations — Terminal, Workman et Côte-St-Paul — pour ainsi diminuer les frais d'exploitation.

Fours à coke: L'exploitation de Montreal Coke & Manufacturing Company (où votre Compagnie est intéressée pour la moitié) continue à accuser des résultats satisfaisants et nous sommes plus que jamais convaincus que le COKE LASALLE (c'est la marque de notre produit) étant donné sa haute qualité et son rendement économique, ne tardera pas, avec le temps, à remplacer les combustibles actuellement importés pour fins domestiques.

TARIFS

Le tableau montre bien la façon conséquente avec laquelle nous avons réduit nos tarifs afin de partager notre prospérité avec nos abonnés:—

SERVICE D'ECLAIRAGE ELECTRIQUE

Année	Tarif net par KWH (cents)
1908.....	12.75
1909.....	10.00
1910.....	9.00
1911.....	7.50
1912.....	7.00
1913.....	6.40
1914.....	6.00
1916.....	5.00
1919.....	4.80
1923.....	4.25
1924.....	4.00
1925.....	3.50
1928.....	3.25
1930.....	3.00*

**Décroissant jusqu'à 1.50 cent par KWH pour utilisation en quantité*

Notre politique de réduire les tarifs périodiquement a été malheureusement arrêtée par le ralentissement des affaires et l'augmentation considérable des impôts, mais dès qu'il y aura reprise des affaires, ou si notre fardeau d'impôts est allégé, nous reprendrons cette politique au bénéfice de nos abonnés comme de nos actionnaires.

Cependant, pour l'année, le coût moyen du service d'éclairage électrique pour 96.7 pour cent de notre clientèle ne s'établit qu'à \$20.68, soit \$1.72 par mois. Et pourtant ce montant comprend en plus de l'éclairage du foyer l'emploi des appareils domestiques (aspirateurs, laveuses, réfrigérateurs, percolateurs, grille-pain, fers à repasser, radio, etc.). D'ailleurs, avec tout ce que les appareils électriques modernes comportent de confort, de commodité et d'économie, la dépense d'électricité par jour ne grève pas plus le budget familial que le prix d'un billet de tramway ou l'achat des journaux quotidiens.

CONSEIL D'ADMINISTRATION

Votre Conseil annonce la démission de Sir H. Montagu Allan, C.V.O., en janvier dernier, et la nomination de Sir Charles-B. Gordon, G.B.E., pour occuper le poste ainsi laissé vacant.

Votre Conseil a aussi le regret d'annoncer la mort, survenue en novembre dernier, de l'honorable Narcisse Pérodeau, M.C.L., un de ses membres estimés. Cette vacance a été remplie par la nomination de l'honorable J.-P.-B. Casgrain.

PROPRIETES ET ETABLISSEMENTS

Les propriétés et les établissements de la Compagnie et de ses filiales ont été maintenus dans un excellent état comme toujours.

VERIFICATION DE LA COMPTABILITE

Les comptes de la Compagnie ont été vérifiés par MM. P.-S. Ross & Sons, comptables-agrèés de Montréal, comme l'atteste leur certificat ci-joint.

Respectueusement soumis,

Le Président,



Approuvé par le Conseil d'Administration:

Le Président général,



MONTREAL, le 27 janvier 1933.

BILAN GENERAL AU

ACTIF

Actions et obligations de corporations subsidiaires et autres, y compris prêts aux subsidiaires, moins réserve pour dépréciation.	\$147,326,970.61
Obligations du Dominion, provinciales et municipales (Province de Québec).	20,721,411.39
Billets et comptes recevables.	2,004,796.54
Marchandises d'après inventaire.	339,402.99
Espèces en caisse et prêts à demande.	2,309,361.16

\$172,701,942.69

Vérifié et approuvé,

(Signé) P.-S. Ross & Sons,

Comptables Agréés.

MONTREAL, le 27 janvier 1933.

31 DECEMBRE 1932

PASSIF

Obligations—Première hypothèque de rem- boursement à gage collatéral en fiducie:	
Série "A," 5% 1951	
Emises.....	\$30,000,000.00
Remboursées.....	1,482,000.00
	\$28,518,000.00
Série "B," 5% 1970	
Emises.....	\$11,483,500.00
Remboursées.....	31,000.00
	11,452,500.00
	\$39,970,500.00
Obligations (convertibles) 3%, 1939.....	23,227,150.00
Fonds de contingence.....	2,650,000.00
Fonds d'assurance.....	1,250,000.00
Comptes payables.....	3,300,991.95 ^a
Intérêt couru sur obligations.....	1,278,725.01
Dividendes payables.....	1,705,888.78
Reçu à compte pour souscriptions aux obligations conver- tibles.....	2,302,610.68
Capital et Surplus:	
Représenté par 4,488,925 actions ordinaires sans nominal	97,016,076.27
	<u>\$172,701,942.69</u>

a—Y compris provision pour impôt sur le revenu.

Approuvé au nom des administrateurs,

(Signé) J.-S. NORRIS, *Président*,

(Signé) GEO. H. MONTGOMERY, *Vice-président*.

P.-S. ROSS & SONS
COMPTABLES AGRÉÉS
MONTRÉAL

MONTRÉAL, ce 27 janvier 1933.

MONTREAL LIGHT, HEAT & POWER CONSOLIDATED,
Montréal.

MESSIEURS,

Nous vous soumettons ci-joint, après examen des livres et pièces de comptabilité de votre Compagnie, un état de son actif et de son passif au 31 décembre 1932, et certifions que cet état est conforme aux livres de la Compagnie—et nous sommes d'opinion qu'il constitue un exposé vérifié de la situation financière de la Compagnie à cette date.

Les divers dépôts en banque et chez les agents financiers ont été vérifiés sur la foi des certificats fournis par ces dépositaires. Nous avons aussi vérifié les sommes détenues en caisse par votre trésorerie.

Nous avons vérifié les placements en les comparant aux titres mêmes ou aux certificats reçus des dépositaires (banques et compagnies de fiducie) et leur valeur, selon nous, est adéquatement couverte par la réserve.

Les certificats émis par le Registraire et le Fiduciaire établissent que le capital-actions en circulation et la dette consolidée sont conformes aux livres.

Nous avons accepté, pour les fins de notre vérification, l'inventaire des marchandises et des fournitures en mains au 31 décembre 1932, tel qu'apparaissant aux livres et tel que certifié par des fonctionnaires responsables.

Respectueusement soumis,

(Signé) P.-S. ROSS & SONS,
Comptables Agréés.

