

COMPAGNIE DE

*Papier Rolland*

LIMITÉE

V I N G T - S E P T I È M E

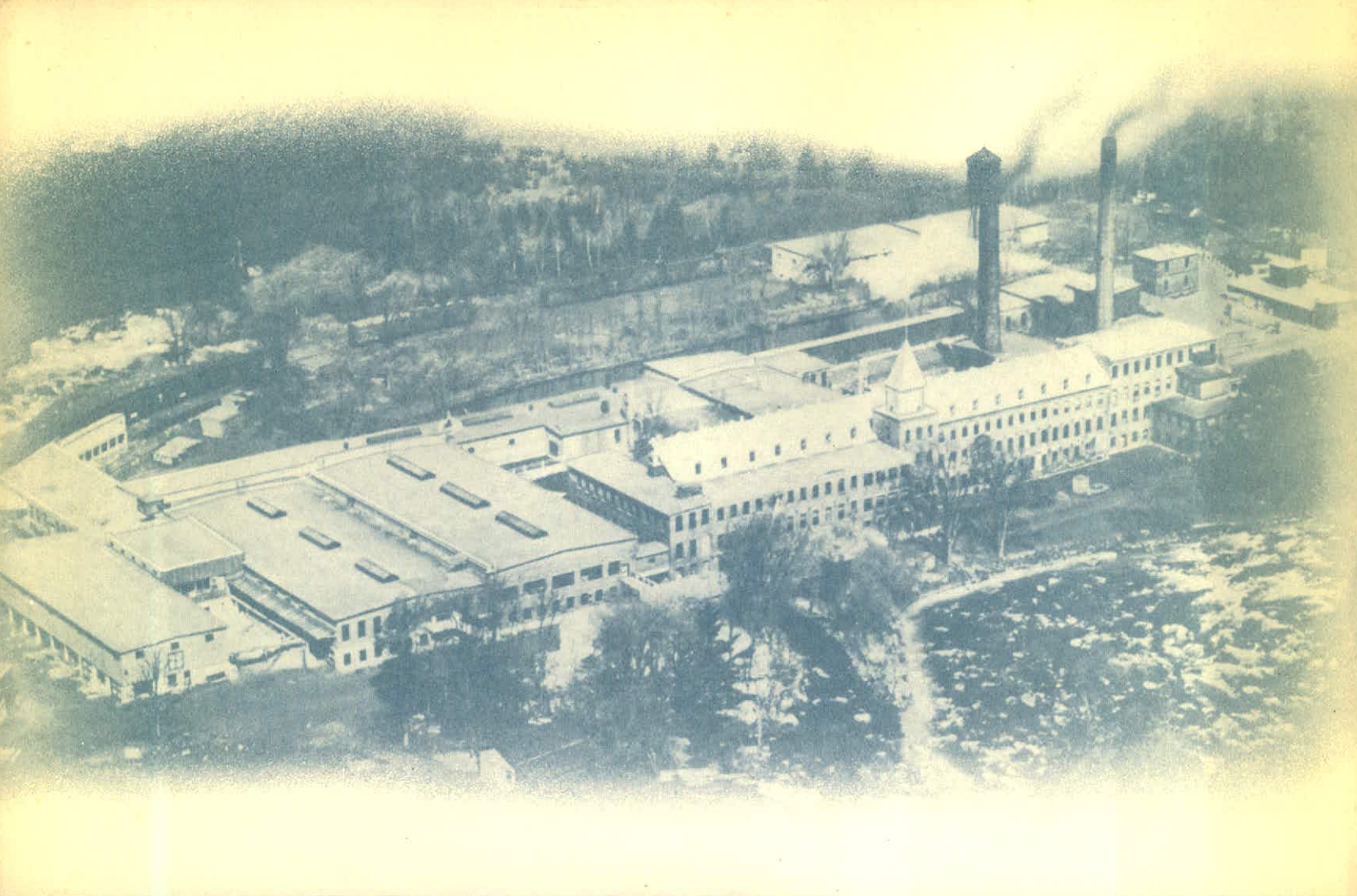
R A P P O R T A N N U E L

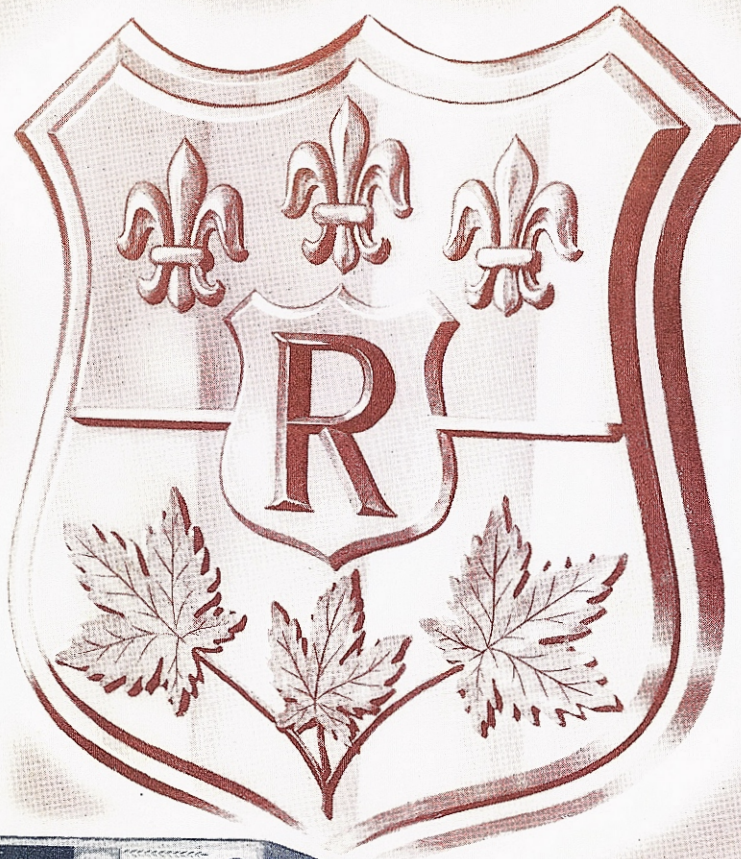
E T S I T U A T I O N

1954









*Text and Book Papers*



*Duplicating Papers*



*Offset Papers*

The fine papers which flow from your mills at St. Jerome and Mont Rolland differ according to the purpose for which they are produced, but they have one traditional thing in common: none is judged to be good enough to bear the "R" Shield watermark unless it is the best, for its purpose, which skill and experience can produce with the most modern equipment. Because your Company has steadfastly adhered to this standard, the "R" Shield watermark is accepted throughout Canada as a guarantee of unsurpassed excellence for each product in its class.



**ELDER MEMBERS** — *Fifty-six persons whose years of service total 2,006, are now enjoying pensions.*



*is people working together harmoniously*

**A BANDAGE IN TIME** — *Qualified nurses at the mills give prompt attention to minor injuries and ailments.*



**LIGHT REFRESHMENTS** — *The canteen is operated for and by the employees, profits going to the Social fund.*



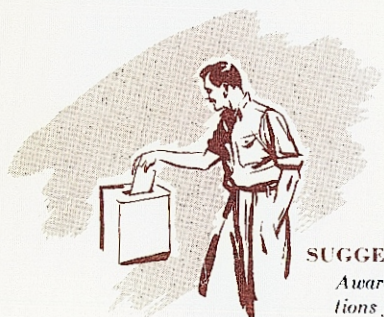
**AFTER HOURS** — *Your company assists in providing facilities for recreation in both summer and winter.*

Since the earliest times people have joined together in companies to achieve common objectives. Today, in our industrial "company," we believe that this common objective is financial security and that the "company" should be interpreted as including everyone who draws money through association with us — shareholders, executives, employees.

To further the best interests of all, the management of the Rolland Paper Company Limited does everything within its power to make working conditions for all employees as healthful and agreeable as possible, and to give each the maximum feeling of security. It is an extension of the "family spirit" into industry.

Outward evidences of this spirit are our Group Life Insurance, Accident and Sickness Insurance, Hospitalization Insurance, the Pension Plan and our Vacations-with-Pay. Then, too, there are our social and recreational activities.

In a word, it is your management's constant objective to make this a good company to join for a life's work — and a good life.



**SUGGESTIONS ARE REWARDED** — *Awards are provided for helpful suggestions from employees.*



T W E N T Y - S E V E N T H

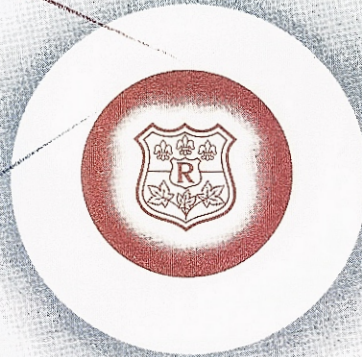
A N N U A L R E P O R T

F O R T H E Y E A R E N D E D 3 1 S T D E C E M B E R

1 9 5 4

*Rolland Paper*

C O M P A N Y L I M I T E D



● H I G H G R A D E P A P E R M A K E R S S I N C E 1 8 8 2

● H E A D O F F I C E A T 1 6 4 5 S H E R B R O O K E S T R E E T W E S T , M O N T R E A L , Q U E .

● M I L L S A T S T . J E R O M E , Q U E . , A N D A T M O N T R O L L A N D , Q U E .

● S A L E S O F F I C E S A T T O R O N T O , O N T . , W I N N I P E G , M A N . , A N D A T V A N C O U V E R , B . C .



# Stepping Stones

The seventy-two years which have passed since the original Rolland Company was founded have been "stepping-stones" on which it has risen to its present standing. On the achievements of this year also, your Company plans to press onward and upward towards wider service to Canada and greater rewards for all who contribute to its success.

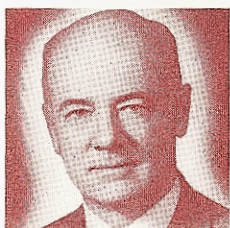
DIRECTORS



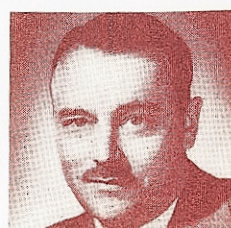
ROY H. ECCLESTONE  
 Montreal, Que.



ALBERT ROLLAND  
 Montreal, Que.



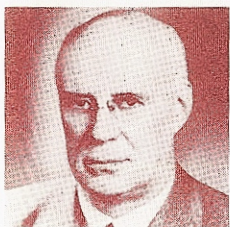
ALDERIC LAURENDEAU  
 Q.C.  
 Montreal, Que.



LUCIEN G. ROLLAND  
 B.A., B.A.Sc., C.E.  
 St. Jerome, Que.



OFFICERS



HUGH MACKAY  
 Rothesay, N.B.

LUCIEN G. ROLLAND  
 President and General Manager

J. A. WELDON  
 Vice-President — Finance

ROY H. ECCLESTONE  
 Vice-President and Director of Sales

MARC ROLLAND  
 Vice-President and Manager of Mills



MARC ROLLAND  
 St. Jerome, Que.

H. A. LEBLANC, C.A.  
 Treasurer

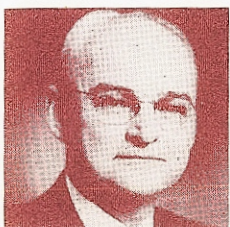
J. P. LEFEBVRE  
 Secretary



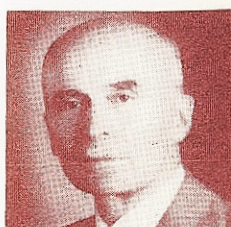
TRANSFER AGENTS

MONTREAL TRUST COMPANY

ROYAL TRUST COMPANY



K. S. MACLACHLAN  
 B.A.Sc., O.B.E.  
 Toronto, Ont.



OLIVIER ROLLAND  
 Montreal, Que.



REGISTRARS

MONTREAL SAFE DEPOSIT COMPANY

BANKERS TRUST COMPANY



J. Y. MURDOCH  
 Q.C., O.B.E.  
 Toronto, Ont.



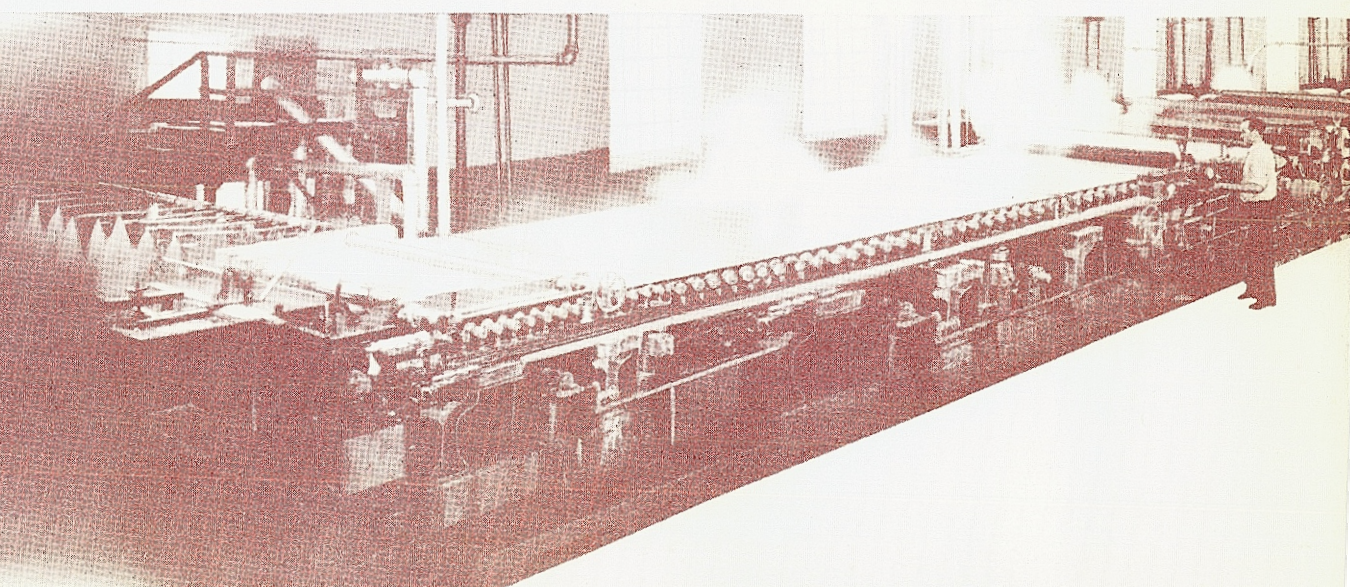
J. A. WELDON  
 C.A., M.B.E.  
 Montreal, Que.



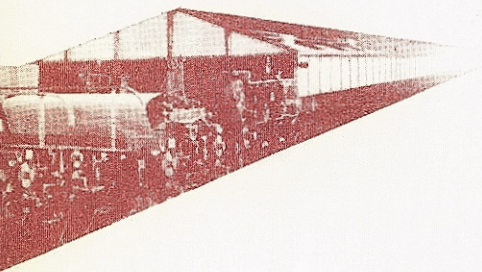
## OUR YEAR . . . AND THE FOUR PRECEDING IT

Profit before Taxes . . . . .	.....
Taxes on Profit . . . . .	.....
Net Profit for the year . . . . .	.....
Dividends on Preferred Shares . . . . .	.....
Dividends on Common Shares . . . . .	.....
*Intangible assets written off . . . . .	.....
Earnings retained in the business . . . . .	.....
Additions and Improvements to properties . . . . .	.....
Working Capital at end of year (Current Assets Less Current Liabilities) . . . . .	.....
Ratio of Current Assets to Current Liabilities . . . . .	.....
Serial Bonds payable . . . . .	.....
Taxes per Common Share . . . . .	.....
Net Profit per Common Share (after provision for dividends on Preferred Stock)	.....
Dividend per Common Share . . . . .	.....
*Intangible Assets written off per Common Share . . . . .	.....
Earnings retained in the business per Common Share . . . . .	.....
Equity per Common Share . . . . .	.....
Number of Employees at Year end . . . . .	.....

*\*Trademarks, Bond Discount and Expenses written off.*



	1954	1953	1952	1951	1950
.....	\$1,183,429	\$1,089,587	\$ 584,247	\$ 776,324	\$ 639,147
.....	\$ 615,000	\$ 540,000	\$ 325,000	\$ 438,000	\$ 275,000
.....	\$ 568,429	\$ 549,587	\$ 259,247	\$ 338,324	\$ 364,147
.....	\$ 72,250	\$ 72,250	\$ 72,250	\$ 72,250	\$ 72,250
.....	\$ 81,001	\$ 75,001	\$ 48,001	\$ 51,001	\$ 9,000
.....	\$ 100,000	\$ 73,151	\$ 2,558	\$ 2,669	\$ 2,801
.....	\$ 315,178	\$ 329,185	\$ 136,438	\$ 211,752	\$ 294,811
.....	\$ 334,289	\$ 282,874	\$ 213,740	\$ 223,440	\$ 78,932
.....	\$2,466,456	\$2,171,041	\$1,813,827	\$1,651,213	\$1,465,411
.....	2.67 to 1	2.33 to 1	2.69 to 1	2.19 to 1	2.51 to 1
.....	\$1,300,000	\$1,375,000	\$1,450,000	\$1,525,000	\$1,600,000
.....	\$ 10.25	\$ 9.00	\$ 5.42	\$ 7.30	\$ 4.58
.....	\$ 8.27	\$ 7.95	\$ 3.12	\$ 4.43	\$ 4.86
.....	\$ 1.35	\$ 1.25	\$ 0.80	\$ 0.85	\$ 0.15
.....	\$ 1.67	\$ 1.22	\$ 0.04	\$ 0.04	\$ 0.05
.....	\$ 5.25	\$ 5.48	\$ 2.27	\$ 3.53	\$ 4.91
.....	\$ 38.50	\$ 31.51	\$ 24.69	\$ 22.38	\$ 18.80
.....	750	720	613	682	690





## DIRECTORS' REPORT

---

### TO THE SHAREHOLDERS:

Your Directors submit, herewith, their Twenty-Seventh Annual Report together with the Audited Balance Sheet and the Statement of Profit and Loss for the fiscal year ended 31st December, 1954.

**OPERATIONS** Shipments of Fine Papers to Canadian consumers and to export markets increased 4.6%, with the result that your mills experienced record full time operations. Only 3.2% of total sales was shipped to export markets.

Your Board is constantly studying the opportunities that your Company has of expanding its operations in relation with the rate of business activity and the growth in population of the country.

**EARNINGS AND DIVIDENDS** Net Profit, after providing for depreciation, bond interest and income taxes, for the year, was \$568,428.82, or about 4% higher than the previous record established last year. The 40 hour work week, with no reduction in take-home pay, was established during the last quarter of 1953. The full impact of its

implementation, on annual labour costs, was felt for the first time during the year under review.

Dividends paid amounted to \$72,250.00 on the Preferred Shares and to \$81,001.35 on the Common Shares. The dividend to Common Shareholders was \$1.35 per share, representing an increase of 10 cents over the previous year. Again a large part of earnings has been reinvested in the business, in order to furnish growth facilities and to ensure that the investment of shareholders remains financially sound, productive and competitive.

**FINANCIAL** a) **Working Capital** — Working Capital stood at \$2,466,456 at December 31st, 1954. This represents an increase of \$295,415 over the same date of the previous year, after having provided funds of:

\$153,251 for the payment of Dividends on the Preferred and Common Stocks.

\$ 75,000 for the retirement of First Mortgage Bonds.

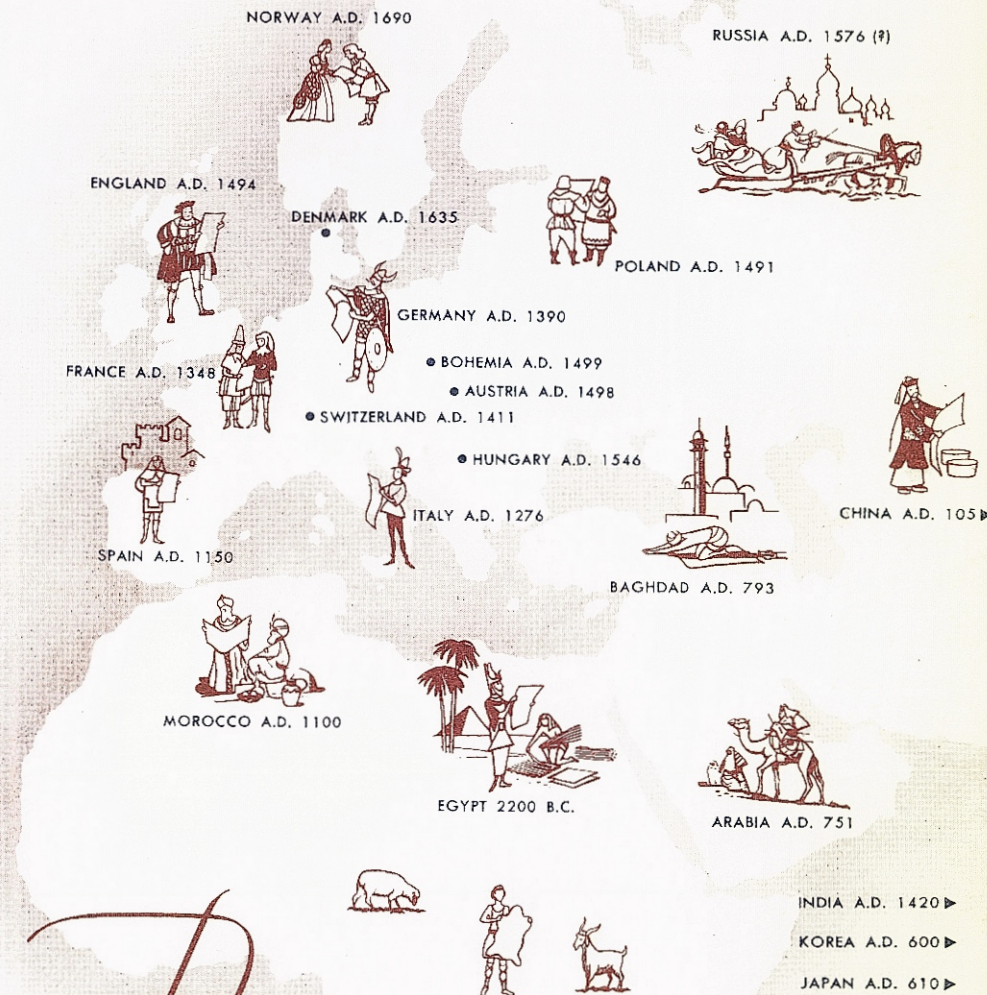
\$334,289 for Capital Improvements.

b) **Trademarks** — In keeping with the decision reached last year, a further reduction of \$100,000 in the valuation of Trademarks was approved. The write-down is consistent with the modern accounting practice of carrying intangible assets at a nominal value.

c) **General Reserve** — An amount of \$50,000 has been set up as a reserve for future general contingencies and has been taken out of the Surplus Account.

d) **Equity** — The equity of each share of Common Stock has increased from \$31.51 to \$38.50. This calculation is based on the book value of all the Net Assets of the Company excluding the value of Trademarks.

**COURT LITIGATION** Your Company has appealed the decision of the Supreme Court of Ontario convicting it, with others, of having unduly prevented or lessened competition in the fine paper trade, and condemning it to pay a fine of \$10,000.



*Paper*

HAS A LONG PEDIGREE

*From Papyrus to Parchment to Paper . . .*



ROLLAND BUILT THE FIRST HIGH-GRADE FINE PAPER MILL IN CANADA  
AT ST. JEROME, QUE., A.D. 1882

ST. JEROME, QUE.,

ST. ANDREWS EAST, QUE.  
A.D. 1803

U.S.A. A.D. 1690

MEXICO. A.D. 1575

## STATEMENT OF SOURCE AND APPLICATION OF FUNDS

### Source of Funds

Net Operating Income before provision for De- preciation and Income Taxes.....	\$1,153,821
Depreciation.....	295,171
Income from Investments	15,568
Miscellaneous Revenue..	9,897
Other Items — Net.....	4,143
	<hr/>
	\$1,478,600

### Application of Funds

Provision for Taxes on Income.....	\$ 615,000
Invested in properties, plant and equipment..	334,289
Increase in deferred charges and other assets	5,645
Reduction in funded debt	75,000
Dividends declared on Preferred.....	72,250
Dividends declared on Common.....	81,001
	<hr/>
Resulting in an increase in Working Capital of	295,415
	<hr/>
	\$1,478,600

# Paper

COMES TO THE AMERICAS



## DIRECTORS' REPORT

(continued)

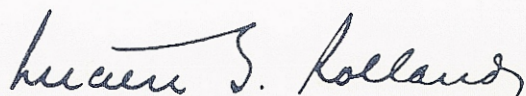
**INDUSTRIAL RELATIONS** The wage negotiations with the Unions resulted in a settlement which gave increases and adjustments equivalent to an average increase of 3 cents per hour per employee. This brought the average hourly earning to \$1.48. In addition to direct wages paid to hourly employees, the Company has continued to provide welfare benefits such as Pensions, Group Life Insurance, Holidays with pay, Unemployment Insurance, Workmen's Compensation Insurance, Medical and Hospitalization Insurance and other services at an annual cost of \$316.00 per employee.

**APPRECIATION** As our employee-management industrial team continually improves in efficiency, an ever increasing sense of responsibility is developed amongst its members. Workers realize more than ever that there exists, not only a link but a de-

pendence between their own personal success and the progress of the Company. This, without a doubt, results in less waste, greater care and attention and sustained efforts to improve the quality of our products. Members of management, on the other hand, recognize to a fuller extent the latent possibilities of the human resources that they are utilizing and appreciate the cumulative rewards awaiting their development.

The Rolland organization and the men and women who work for it have a mutual respect for each other's dignity, thus creating a pleasant atmosphere in which personal contacts are exploited to economic advantage for everyone. This is a source of gratification to your Board who wishes to convey to the Company's faithful and loyal employees its thanks, appreciation and congratulations on their record of accomplishment during the past year.

On behalf of the Board,



President and General Manager

Montreal, 21st February, 1955.



*Rolland*

C O M P A N Y

*Incorporated under the*

**ASSETS**

**BALANCE SHEET AT**

	1954	1953
<b>CURRENT:</b>		
Cash in Banks and on Hand . . . . .	\$ 248,257.75	\$ 186,845.14
Government of Canada Bonds at cost . . . . . (Market Value \$807,000.00)	795,825.00	589,940.00
Accrued Interest on Investments . . . . .	5,484.38	5,751.00
Accounts Receivable, less Reserve . . . . .	1,500,699.06	1,495,678.46
Inventories of Finished Paper, Goods in Process, Raw Material and Supplies, certified as to condition and quantities by responsible officers of the Company, and valued at the lower of Cost or Market . . . . .	<u>1,396,007.43</u>	<u>1,519,973.50</u>
	\$3,946,273.62	\$3,798,188.10
<b>OTHER:</b>		
Inventories of Repair Parts, Wires and Felts . . . . .	\$ 143,580.51	\$ 168,801.26
Prepaid Insurance, Taxes etc. . . . .	74,204.91	43,340.37
Sundry Receivables, Deposits and Investment . . . . .	<u>24,593.46</u>	<u>24,592.35</u>
	242,378.88	\$ 236,733.98
<b>FIXED:</b>		
As valued by appraisal of The Management Engineering and Develop- ment Company at 28th May, 1928 with subsequent additions at cost less deductions for Equipment and Property retired or sold:		
Land . . . . .	\$ 56,307.52	\$ 55,413.52
Buildings, Machinery, Equipment and Water Power . . . . .	\$7,209,003.21	\$6,879,267.79
Less: Accumulated Depreciation . . . . .	<u>4,682,058.00</u>	<u>4,390,546.31</u>
	\$2,526,945.21	\$2,488,721.48
<b>TRADEMARKS, LESS AMOUNTS WRITTEN OFF . . . . .</b>	<u>2,583,252.73</u>	<u>2,544,135.00</u>
	350,000.00	450,000.00
	<u>\$7,121,905.23</u>	<u>\$7,029,057.08</u>

Approved on behalf of the Board:  
Lucien G. Rolland, Director  
J. A. Weldon, Director

Dated at Montreal, 16th February, 1955.

*Paper*

L I M I T E D

Companies Act—Canada

31st DECEMBER, 1954

LIABILITIES AND CAPITAL

	1954	1953
<b>CURRENT:</b>		
Accounts Payable and Sundry Accruals . . . . .	\$ 848,900.53	\$1,016,574.54
Accrued Wages . . . . .	68,566.24	59,235.49
Accrued Interest on First Mortgage Bonds . . . . .	12,437.49	13,046.88
Income Taxes — Estimated . . . . .	445,366.85	439,437.90
Other Taxes . . . . .	29,546.51	23,852.13
First Mortgage Serial Bonds maturing 1st April, 1955 . . . . .	75,000.00	75,000.00
	<u>\$1,479,817.62</u>	<u>\$1,627,146.94</u>
<b>FIRST MORTGAGE BONDS:</b>		
Authorized . . . . .	\$3,400,000.00	
Issued . . . . .	<u>\$1,900,000.00</u>	
Outstanding . . . . .	\$1,300,000.00	1,375,000.00
Series "A" Serial Bonds maturing in annual instalments of \$75,000 on 1st April in each of the years 1955 to 1964 inclusive and \$550,000 on 1st April, 1965 and bearing interest at various rates from 3¼% to 4% according to date of maturity.		
Less: Portion maturing within one year, as above . . . . .	<u>75,000.00</u>	<u>75,000.00</u>
	1,225,000.00	\$1,300,000.00
<b>GENERAL RESERVE</b> . . . . .	50,000.00	—
<b>CAPITAL:</b>		
25,000 Shares of \$100.00 each, 4¼% Cumulative Redeemable Preferred Stock whereof issued 17,000 Shares . . . . .	\$1,700,000.00	\$1,700,000.00
100,000 Common Shares of No Par Value whereof issued 60,001 Shares . . . . .	<u>1,300,032.00</u>	<u>1,300,032.00</u>
	3,000,032.00	\$3,000,032.00
<b>EARNED SURPLUS</b> . . . . .	<u>1,367,055.61</u>	<u>1,101,878.14</u>
	<u>\$7,121,905.23</u>	<u>\$7,029,057.08</u>

NOTE: The Company has entered into commitments totalling approximately \$88,182.00 in respect of Mill Machinery and Equipment.

The above is the Balance Sheet referred to in our report to the Shareholders dated 16th February, 1955.

GEORGE A. TOUCHE & CO.  
Chartered Accountants.

# Rolland Paper

C O M P A N Y L I M I T E D



## STATEMENT OF INCOME AND EXPENDITURE

FOR THE YEAR ENDED 31st DECEMBER, 1954

	1954	1953
Net Operating Income for the year ended 31st December, 1954, before taking into account the items shown below .....	\$1,610,178.94	\$1,510,484.94
Income from Investments .....	15,568.28	6,085.33
Miscellaneous Revenue .....	9,896.52	11,745.38
Profit on Sale of Fixed Assets .....	2,032.73	3,602.16
Profit on Sale of Investments .....	2,110.00	—
	<u>\$1,639,786.47</u>	<u>\$1,524,713.49</u>
DEDUCT:		
Provision for Depreciation .....	\$ 295,171.47	276,654.47
Bond Interest .....	50,359.36	52,750.00
Executive Salaries and Fees .....	104,826.82	99,722.23
Directors' Fees .....	<u>6,000.00</u>	<u>6,000.00</u>
	456,357.65	\$ 435,126.70
Profit before Income Taxes .....	<u>\$1,183,428.82</u>	<u>\$1,089,586.79</u>
Provision for Income Taxes .....	615,000.00	540,000.00
Net Profit for year ended 31st December, 1954 .....	<u>\$ 568,428.82</u>	<u>\$ 549,586.79</u>

## EARNED SURPLUS

AT 31st DECEMBER, 1954

Earned Surplus at 1st January, 1954 .....	\$1,101,878.14	\$ 772,693.38
ADD:		
Net Profit for year ended 31st December, 1954 .....	568,428.82	549,586.79
	<u>\$1,670,306.96</u>	<u>\$1,322,280.17</u>
DEDUCT:		
Transfer to General Reserve .....	\$ 50,000.00	—
Proportion of Trademarks written off .....	100,000.00	50,000.00
Balance of Bond Discount and Expenses written off .....	—	23,150.78
Dividends:		
Preferred Stock .....	72,250.00	72,250.00
Common Stock .....	<u>81,001.35</u>	<u>75,001.25</u>
	303,251.35	\$ 220,402.03
	<u>\$1,367,055.61</u>	<u>\$1,101,878.14</u>

# AUDITORS' REPORT

MONTREAL, TORONTO, LONDON, WINNIPEG, REGINA,  
EDMONTON, CALGARY, GRANBROOK, VANCOUVER, VICTORIA

**GEORGE A. TOUCHE & Co.**  
CHARTERED ACCOUNTANTS

CORISTINE BUILDING  
410 ST. NICHOLAS STREET  
MONTREAL 1

REPRESENTED IN THE  
UNITED STATES OF AMERICA AND GREAT BRITAIN

To the shareholders of  
Rolland Paper Company Limited.

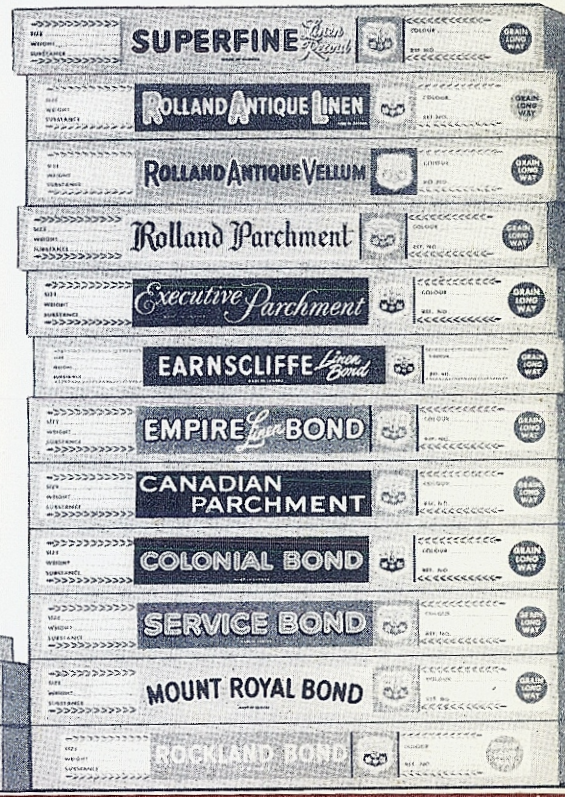
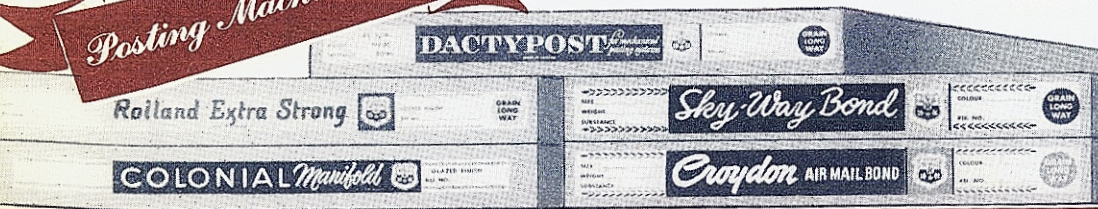
We have examined the balance sheet of Rolland Paper Company Limited as at 31st December, 1954, and the statements of income and expenditure and earned surplus for the year then ended and have obtained all the information and explanations we have required. Our examination included a general review of the accounting procedures and such tests of accounting records and other supporting evidence as we considered necessary in the circumstances.

In our opinion the accompanying balance sheet and statements of income and expenditure and earned surplus are properly drawn up so as to exhibit a true and correct view of the state of the affairs of the company as at 31st December, 1954, and the results of its operations for the year then ended, according to the best of our information and the explanations given to us and as shown by the books of the company.

Dated at Montreal,  
16th February, 1955.

*George A. Touche & Co.*  
Chartered Accountants,  
Auditors.

*Posting Machine Paper*



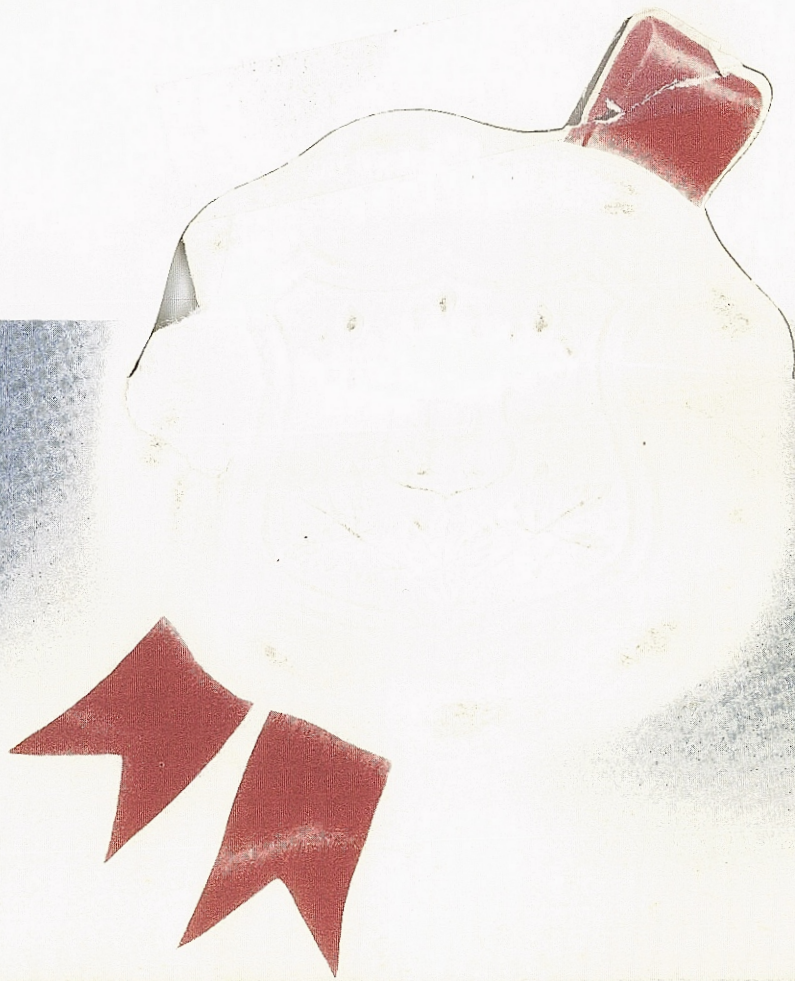
*Lightweight Papers*      \*      *Air Mail Papers*      \*      *Bond and Ledger Papers*

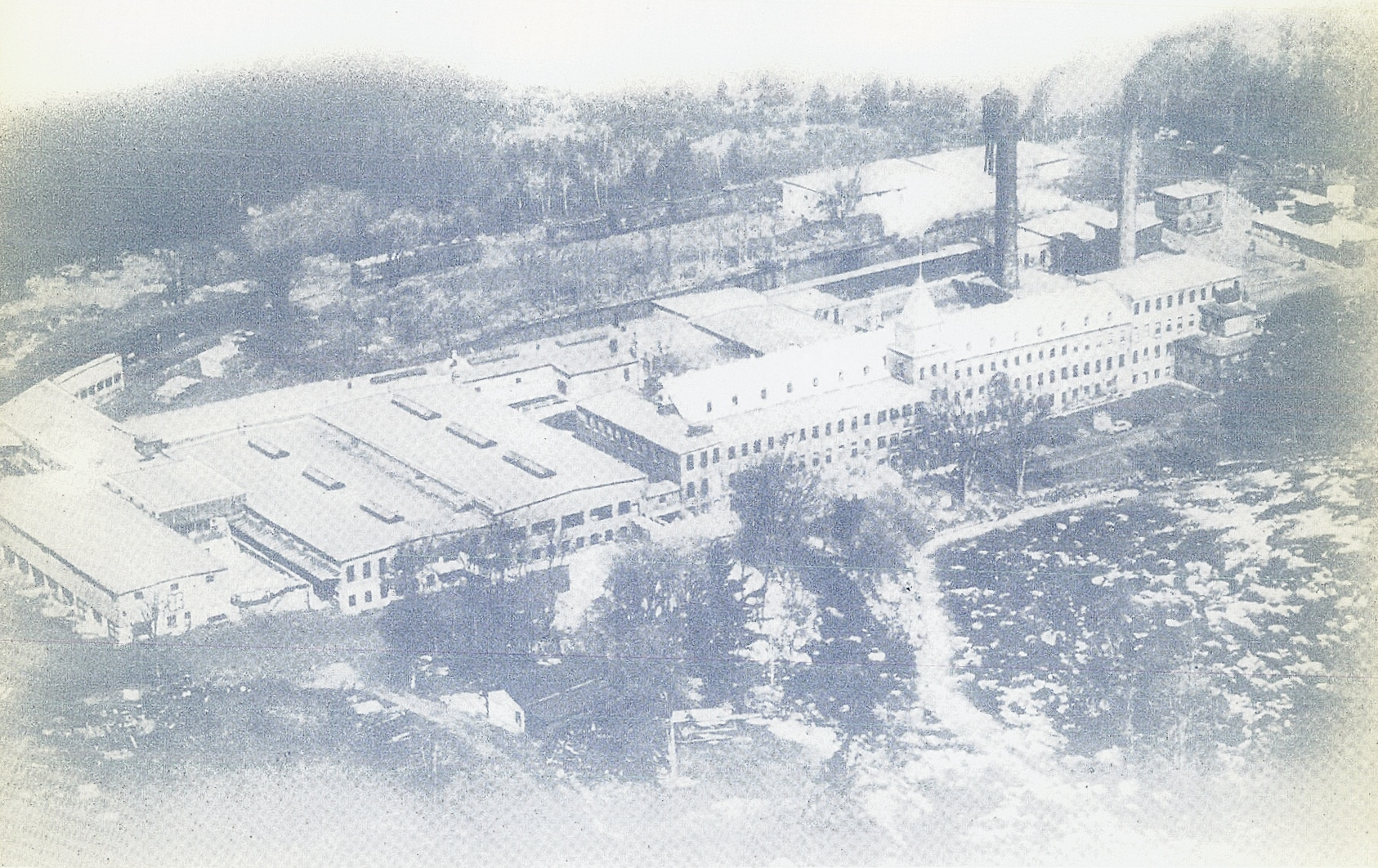
*Many Products*

BUT ONLY ONE STANDARD . . .

The paper used for this report is our "Laurentic Japan"

PURVIS HALL  
LIBRARIES  
MAR 22 1955  
McGILL UNIVERSITY







1954

T W E N T Y   S E V E N T H

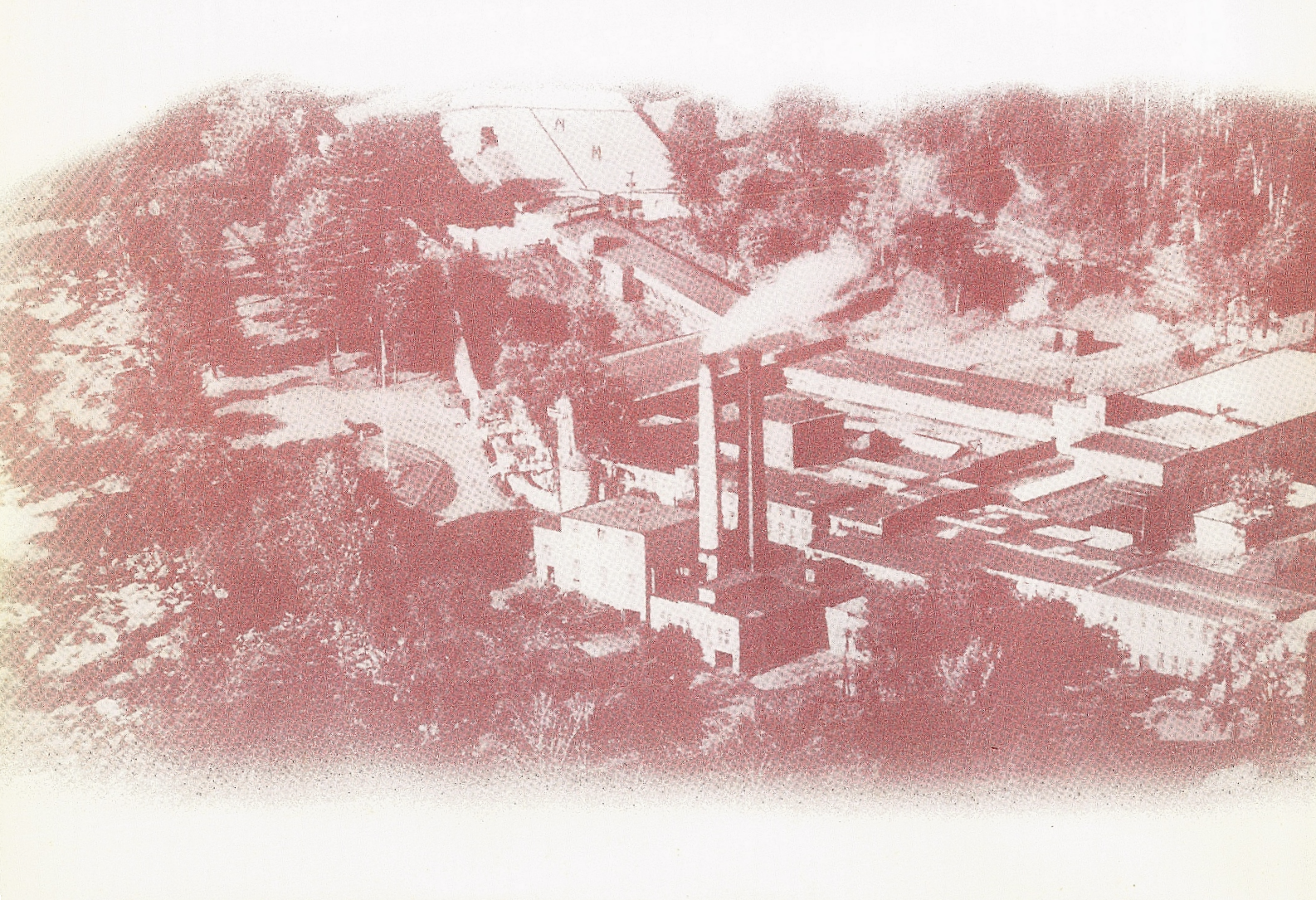
A N N U A L   R E P O R T

A N D   S T A T E M E N T

*Rolland Paper*

C O M P A N Y   L I M I T E D







V I N G T - S E P T I È M E

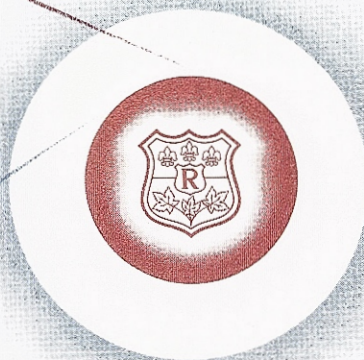
R A P P O R T A N N U E L

P O U R L ' E X E R C I C E T E R M I N É L E 3 1 D É C E M B R E

1 9 5 4

C O M P A G N I E D E

*Papier Rolland*  
L I M I T É E



● F A B R I C A N T S D E P A P I E R S F I N S D E P U I S 1 8 8 2

● S I È G E S O C I A L À 1 6 4 5 R U E S H E R B R O O K E O U E S T , M O N T R É A L , P . Q .

● M O U L I N S À S T - J É R Ô M E , P . Q . E T À M O N T R O L L A N D , P . Q .

● S U C C U R S A L E S À T O R O N T O , O N T . , W I N N I P E G , M A N . , E T À V A N C O U V E R , C . B .



# Autant de Marches

Les soixante-douze ans qui ont passé depuis la fondation initiale de la Compagnie Rolland ont été autant de marches qu'elle a gravies pour atteindre son présent sommet. Et les réalisations de cette année ne sont, dans l'esprit de votre compagnie, qu'un tremplin vers de nouveaux progrès qui lui permettront de mieux desservir encore le Canada et de récompenser davantage ceux qui contribuent à son succès.

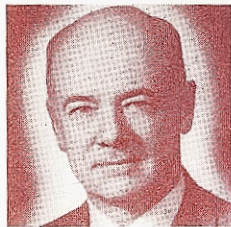
## ADMINISTRATEURS



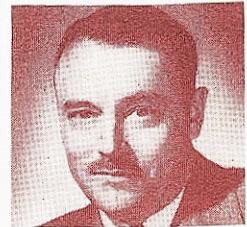
ROY H. ECCLESTONE  
Montréal, Qué.



ALBERT ROLLAND  
Montréal, Qué.



ALDÉRIC LAURENDEAU  
C.R.  
Montréal, Qué.



LUCIEN G. ROLLAND  
B.A., B.Sc.A., I.C.  
St. Jérôme, Qué.



## OFFICIERS



LUCIEN G. ROLLAND  
Président et Gérant Général

J. A. WELDON  
Vice-Président — finance



MARC ROLLAND  
St. Jérôme, Qué.

ROY H. ECCLESTONE  
Vice-Président et directeur des ventes

MARC ROLLAND  
Vice-Président et gérant des moulins

HUGH MACKAY  
Rothesay, N.B.

H. A. LEBLANC, C.A.  
Trésorier

J. P. LEFEBVRE  
Secrétaire



## AGENTS DE TRANSFERT

MONTREAL TRUST COMPANY

ROYAL TRUST COMPANY



K. S. MACLACHLAN  
B.Sc.A., O.B.E.  
Toronto, Ont.



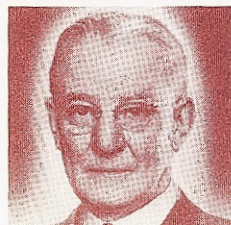
OLIVIER ROLLAND  
Montréal, Qué.



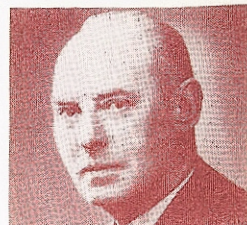
## AGENTS DU REGISTRE

MONTREAL SAFE DEPOSIT COMPANY

BANKERS TRUST COMPANY



J. Y. MURDOCH  
C.R., O.B.E.  
Toronto, Ont.



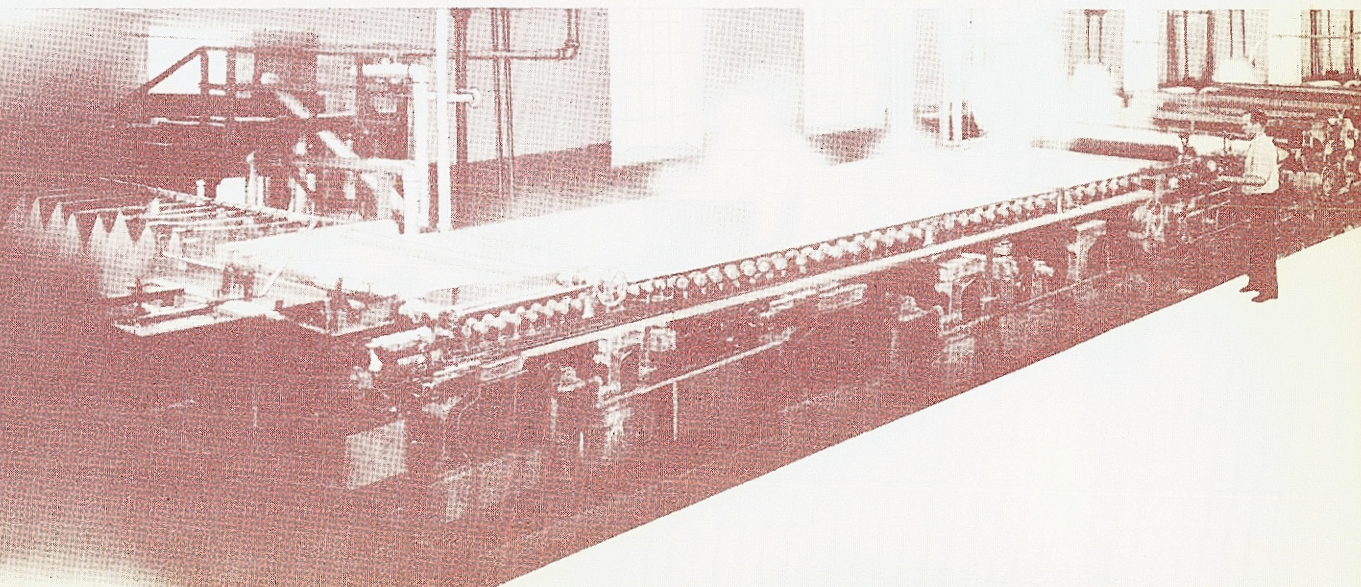
J. A. WELDON  
C.A., M.B.E.  
Montréal, Qué.



## CETTE ANNÉE • • • ET LES PRÉCÉDENTES

Bénéfices avant les impôts . . . . .	.....
Impôts sur les bénéfices . . . . .	.....
Bénéfices nets pour l'année . . . . .	.....
Dividendes des actions privilégiées . . . . .	.....
Dividendes des actions ordinaires . . . . .	.....
*Amortissement de l'actif immatériel . . . . .	.....
Bénéfices réinvestis dans l'entreprise . . . . .	.....
Additions et améliorations d'ordre capital . . . . .	.....
Fonds de roulement à la fin de l'exercice (les disponibilités moins les exigibilités) . . . . .	.....
Rapport des disponibilités aux exigibilités . . . . .	.....
Obligations consécutives à payer . . . . .	.....
Impôts par action ordinaire . . . . .	.....
Bénéfices nets par action ordinaire (déduction faite des dividendes privilégiés) . . . . .	.....
Dividende par action ordinaire . . . . .	.....
*Amortissement de l'actif immatériel par action ordinaire . . . . .	.....
Bénéfices réinvestis dans l'entreprise par action ordinaire . . . . .	.....
Valeur nette par action ordinaire . . . . .	.....
Nombre d'employés à la fin de l'année . . . . .	.....

*\*Amortissement des marques de commerce, de l'escompte et des frais d'émission sur obligations.*





1954

1953

1952

1951

1950

\$1,183,429

\$1,089,587

\$ 584,247

\$ 776,324

\$ 639,147

\$ 615,000

\$ 540,000

\$ 325,000

\$ 438,000

\$ 275,000

\$ 568,429

\$ 549,587

\$ 259,247

\$ 338,324

\$ 364,147

\$ 72,250

\$ 72,250

\$ 72,250

\$ 72,250

\$ 72,250

\$ 81,001

\$ 75,001

\$ 48,001

\$ 51,001

\$ 9,000

\$ 100,000

\$ 73,151

\$ 2,558

\$ 2,669

\$ 2,801

\$ 315,178

\$ 329,185

\$ 136,438

\$ 211,752

\$ 294,811

\$ 334,289

\$ 282,874

\$ 213,740

\$ 223,440

\$ 78,932

\$2,466,456

\$2,171,041

\$1,813,827

\$1,651,213

\$1,465,411

2.67 à 1

2.33 à 1

2.69 à 1

2.19 à 1

2.51 à 1

\$1,300,000

\$1,375,000

\$1,450,000

\$1,525,000

\$1,600,000

\$ 10.25

\$ 9.00

\$ 5.42

\$ 7.30

\$ 4.58

\$ 8.27

\$ 7.95

\$ 3.12

\$ 4.43

\$ 4.86

\$ 1.35

\$ 1.25

\$ 0.80

\$ 0.85

\$ 0.15

\$ 1.67

\$ 1.22

\$ 0.04

\$ 0.04

\$ 0.05

\$ 5.25

\$ 5.48

\$ 2.27

\$ 3.53

\$ 4.91

\$ 38.50

\$ 31.51

\$ 24.69

\$ 22.38

\$ 18.80

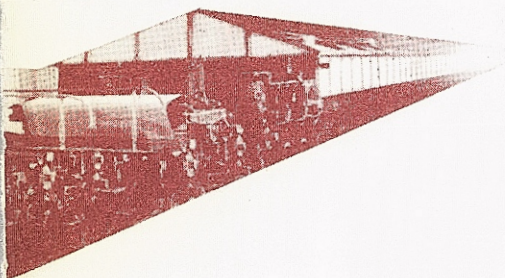
750

720

613

682

690





## RAPPORT DU CONSEIL D'ADMINISTRATION

### AUX ACTIONNAIRES:—

Votre conseil d'administration vous soumet son vingt-septième compte rendu annuel, ainsi que le bilan vérifié et l'état des revenus et dépenses de votre compagnie pour l'exercice terminé le 31 décembre 1954.

**OPÉRATIONS** — L'expédition de papiers fins aux consommateurs canadiens et vers les marchés extérieurs s'est accrue de 4.6%, si bien que vos moulins ont fonctionné au maximum de leur capacité. Seulement 3.2% du volume des ventes a été expédié vers les marchés extérieurs.

Votre conseil d'administration étudie constamment les occasions d'étendre les opérations de la compagnie, en rapport avec l'activité des affaires et l'accroissement de la population du pays.

**BÉNÉFICES ET DIVIDENDES** — Déduction faite du coût de la dépréciation, du paiement des impôts sur le revenu et des intérêts sur les obligations, les bénéfices nets, cette année, se sont établis à \$568,428.82, soit environ 4% de plus que le record précédent de l'an dernier. La semaine de travail de 40 heures, sans réduction de salaire, a été établie au cours du dernier trimestre de

1953. Ce n'est que cette année, cependant, que le coût annuel de la main-d'oeuvre a reflété toutes les augmentations de frais qui en ont résulté.

Une somme de \$72,250.00 a été versée en dividendes sur les actions privilégiées, et \$81,001.35 en dividendes sur les actions ordinaires. Le dividende par action ordinaire a été de \$1.35, soit une augmentation de 10 cents par rapport à l'année précédente. De nouveau, une grande partie des bénéfices a été réinvestie dans l'entreprise, afin de pourvoir aux besoins d'expansion et d'assurer aux actionnaires une mise de fonds dans une entreprise qui demeure financièrement sûre, productive et capable d'affronter la concurrence.

**FINANCES** a) **Fonds de roulement** — Le fonds de roulement s'établissait à \$2,466,456 le 31 décembre 1954, soit une augmentation de \$295,415 sur l'année précédente, déduction faite des versements suivants:

- \$153,251 pour dividendes sur les actions privilégiées et ordinaires;
- \$ 75,000 pour le retrait d'obligations en première hypothèque;
- \$334,289 pour améliorations.

b) **Marques de commerce** — Conformément à la décision qui avait été prise l'an dernier, une réduction additionnelle de \$100,000 a été approuvée dans l'évaluation des marques de commerce. Cet amortissement est en accord avec les pratiques courantes de comptabilité de porter l'actif immatériel à une valeur nominale.

c) **Réserve générale** — Un montant de \$50,000 a été mis en réserve pour parer aux imprévus, et porté au débit du compte de Surplus Acquis.

d) **Valeur des actions ordinaires** — La valeur comptable de chaque action ordinaire a été augmentée de \$31.51 à \$38.50. Ce calcul est fondé sur la valeur comptable de tous les actifs nets de la compagnie, moins la valeur des marques de commerce.

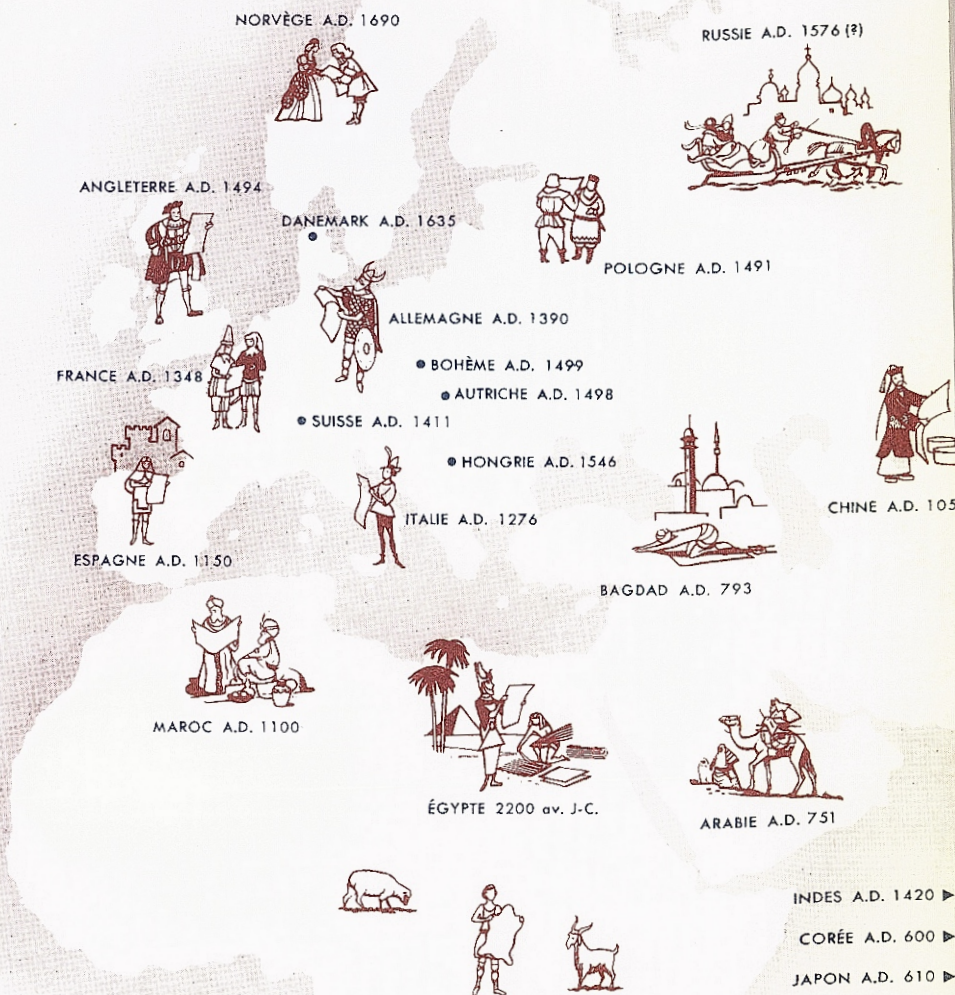
**POURSUITE JUDICIAIRE** — Votre compagnie en a appelé de la décision de la Cour Suprême d'Ontario qui l'avait reconnue coupable, avec d'autres compagnies, d'avoir restreint ou entravé indûment la concurrence dans le commerce du papier fin, et qui l'avait condamnée à payer une amende de \$10,000.

LES TITRES DE NAISSANCE DU

*Papier*

REMONTENT TRÈS HAUT

*depuis le papyrus et le parchemin jusqu'au papier . . .*





ROLLAND A BÂTI LE PREMIER MOULIN DE PAPIERS FINS, DE QUALITÉ SUPÉRIEURE  
AU CANADA À ST-JÉRÔME, QUÉ., A.D. 1882

ST-JÉRÔME, QUÉ.

ST-ANDRÉ EST, QUÉ.  
A.D. 1803

ÉTATS-UNIS A.D. 1690

MEXIQUE A.D. 1575

ARRIVÉE DU

*Papier*

AUX AMÉRIQUES

## ÉTAT DE LA SOURCE ET DE L'AFFECTATION DES REVENUS

### Source des Revenus

Revenus nets d'exploitation avant déduction pour dépréciation et impôts sur le revenu . . .	\$1,153,821
Dépréciation . . . . .	295,171
Revenus de valeurs de placement . . . . .	15,568
Revenus divers . . . . .	9,897
Autres item — net . . . . .	4,143
	<hr/>
	\$1,478,600

### Affectation des Revenus

Provision pour impôts sur le revenu . . . . .	\$ 615,000
Immobilisations, machinerie et outillage . . . . .	334,289
Augmentation des frais différés et autres actifs . . . . .	5,645
Réduction de la dette consolidée . . . . .	75,000
Dividendes sur actions privilégiées . . . . .	72,250
Dividendes sur actions ordinaires . . . . .	81,001
	<hr/>
	\$1,183,185
Entraînant un accroissement du fonds de roulement de . . . . .	295,415
	<hr/>
	\$1,478,600

## RAPPORT DU CONSEIL D'ADMINISTRATION

(suite)

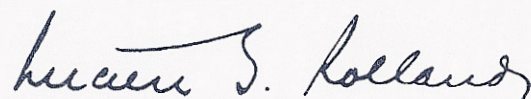
**RELATIONS OUVRIÈRES** — Les négociations de salaire avec les unions ont donné lieu à un règlement qui accordait des augmentations et des ajustements équivalents à une augmentation moyenne de 3 cents l'heure par employé. Cela a porté le salaire horaire moyen à \$1.48. En plus des salaires horaires payés directement aux employés, la compagnie a continué d'accorder des avantages d'assistance sociale, tels que: la pension, l'assurance-vie collective, les congés payés, l'assurance-chômage, l'assurance sur les accidents du travail, l'assurance médicale et hospitalière et autres services, à un coût annuel de \$316.00 par employé.

**TÉMOIGNAGE D'APPRÉCIATION** — A mesure que notre équipe industrielle, formée de la direction et des employés, améliore son efficacité, un sens toujours croissant des responsabilités se manifeste au sein de cette équipe. D'une part, les ouvriers comprennent, de plus en plus, que non seulement il existe un lien mais une dépendance directe

entre leur propre réussite personnelle et les progrès de la compagnie. Ce qui a pour effet, sans aucun doute, de réduire le gaspillage aussi bien que d'intensifier la vigilance, le soin et les efforts en vue d'améliorer la qualité de nos produits. D'autre part, la direction se rend mieux compte de toutes les possibilités des ressources humaines qu'elle emploie, et dont le développement constituera une valeur de plus en plus précieuse.

Le respect mutuel, fondé sur le sens de la dignité humaine, que se vouent la direction de la maison Rolland et les hommes et les femmes qui sont à son service, engendre une atmosphère de cordialité où les contacts personnels sont exploités dans l'intérêt économique de chacun. C'est là une source de satisfaction pour votre conseil d'administration qui désire exprimer ses remerciements, son appréciation et ses félicitations aux fidèles et loyaux employés de la compagnie pour le remarquable accomplissement de leur tâche au cours de l'année.

Pour le conseil d'administration,  
le président et gérant général,



Montréal, le 21 février 1955.

COMPAGNIE DE



Incorporée sous la loi des

**BILAN AU 31**

**ACTIF**

	1954	1953
<b>DISPONIBILITÉS:</b>		
Avoirs en banques et en caisse .....	\$ 248,257.75	\$ 186,845.14
Obligations du Gouvernement du Canada au prix coûtant .....	795,825.00	589,940.00
(Cours du marché \$807,000.00)		
Intérêts courus sur valeurs de placement .....	5,484.38	5,751.00
Comptes à recevoir, moins réserve .....	1,500,699.06	1,495,678.46
Inventaires de papier fini, fabrication en cours, matières premières et provisions dont l'état et les quantités sont certifiés par qui de droit et évalués au plus bas du prix coûtant ou du cours actuel .....	<u>1,396,007.43</u>	<u>1,519,973.50</u>
	<u>\$3,946,273.62</u>	<u>\$3,798,188.10</u>
<b>AUTRES:</b>		
Inventaires de pièces de rechange, toiles métalliques et feutres .....	\$ 143,580.51	\$ 168,801.26
Assurances payées à l'avance, taxes, etc. ....	74,204.91	43,340.37
Divers comptes à recevoir, dépôts et placements .....	<u>24,593.46</u>	<u>24,592.35</u>
	242,378.88	\$ 236,733.98
<b>IMMOBILISATION:</b>		
Selon l'évaluation de The Management Engineering & Development Company au 28 mai 1928, avec acquisitions postérieures au prix coûtant, moins déductions pour outillage et immobilisation remplacés ou vendus:		
Terrains .....	\$ 56,307.52	\$ 55,413.52
Bâtisses, machinerie, outillage et force hydraulique .....	\$7,209,003.21	\$6,879,267.79
Moins: Dépréciation accumulée .....	<u>4,682,058.00</u>	<u>4,390,546.31</u>
	\$2,526,945.21	\$2,488,721.48
	2,583,252.73	2,544,135.00
<b>MARQUES DE COMMERCE, MOINS AMORTISSEMENT .....</b>	<u>350,000.00</u>	<u>450,000.00</u>
	<u>\$7,121,905.23</u>	<u>\$7,029,057.08</u>

Approuvé par le conseil d'administration:  
 Lucien G. Rolland, Directeur  
 J. A. Weldon, Directeur.

Daté à Montréal, le 16 février 1955.

# Rolland

L I M I T É E

compagnies—Canada

DÉCEMBRE 1954

## PASSIF ET CAPITAL

	1954	1953
<b>EXIGIBILITÉS:</b>		
Comptes à payer et courus, divers.....	\$ 848,900.53	\$1,016,574.54
Salaires courus.....	68,566.24	59,235.49
Intérêts courus sur Obligations Première Hypothèque.....	12,437.49	13,046.88
Impôts sur le revenu — estimé.....	445,366.85	439,437.90
Autres Impôts.....	29,546.51	23,852.13
Obligations consécutives Première Hypothèque échéant le 1er avril 1955	75,000.00	75,000.00
	<u>\$1,479,817.62</u>	<u>\$1,627,146.94</u>
<b>OBLIGATIONS PREMIÈRE HYPOTHÈQUE:</b>		
Autorisées.....	\$3,400,000.00	
Émises.....	<u>\$1,900,000.00</u>	
En Circulation.....	\$1,300,000.00	1,375,000.00
Obligations consécutives Série "A" échéant en tranches annuelles de \$75,000 le 1er avril de chacune des années 1955 à 1961 inclusivement, et en un montant de \$550,000 le 1er avril 1965, et portant intérêts à des taux variant de 3¼% à 4%, suivant la date d'échéance. Moins: La tranche échéant en moins d'un an, tel que ci-haut.....	75,000.00	75,000.00
	1,225,000.00	\$1,300,000.00
	50,000.00	—
<b>RÉSERVE GÉNÉRALE</b> .....		
<b>CAPITAL:</b>		
25,000 actions privilégiées de \$100.00 chacune, à 4¼% cumulatives et remboursables, dont émises 17,000 actions.....	\$1,700,000.00	\$1,700,000.00
100,000 actions ordinaires, sans valeur au pair, dont émises 60,001 actions	<u>1,300,032.00</u>	<u>1,300,032.00</u>
	3,000,032.00	\$3,000,032.00
<b>SURPLUS ACQUIS</b> .....	1,367,055.61	1,101,878.14
	<u>\$7,121,905.23</u>	<u>\$7,029,057.08</u>

NOTE: La compagnie a contracté des engagements au montant d'environ \$88,182.00 relativement à l'achat de machinerie et d'outillage pour ses usines.

Ci-dessus apparaît le bilan auquel nous référons dans notre rapport aux actionnaires en date du 16 février 1955.

GEORGE A. TOUCHE & CO.,  
Comptables Agréés.

Papier Rolland

L I M I T É E



## ÉTAT DE REVENUS ET DÉPENSES

POUR L'EXERCICE TERMINÉ LE 31 DÉCEMBRE 1954

	1954	1953
Revenus nets d'exploitation pour l'exercice terminé le 31 décembre 1954, avant déductions des montants ci-après. ....	\$1,610,178.94	\$1,510,484.94
Revenus de valeurs de placement. ....	15,568.28	6,085.33
Revenus divers. ....	9,896.52	11,745.38
Profit sur immobilisations vendues. ....	2,032.73	3,602.16
Profit sur vente de placements. ....	2,110.00	—
	<u>\$1,639,786.47</u>	<u>\$1,524,713.49</u>
<b>À DÉDUIRE:</b>		
Provision pour dépréciation. ....	\$ 295,171.47	276,654.47
Intérêts sur obligations. ....	50,359.36	52,750.00
Appointement et honoraires de la direction. ....	104,826.82	99,722.23
Jetons de présences. ....	6,000.00	6,000.00
	<u>456,357.65</u>	<u>\$ 435,126.70</u>
Bénéfices avant les impôts sur le revenu. ....	\$1,183,428.82	\$1,089,586.79
Provision pour les impôts sur le revenu. ....	615,000.00	540,000.00
Bénéfices nets de l'exercice terminé le 31 décembre 1954. ....	<u>\$ 568,428.82</u>	<u>\$ 549,586.79</u>

## SURPLUS ACQUIS

AU 31 DÉCEMBRE 1954

Surplus acquis au 1er janvier 1954. ....	\$1,101,878.14	\$ 772,693.38
<b>PLUS:</b>		
Bénéfices nets pour l'exercice terminé le 31 décembre 1954. ....	568,428.82	549,586.79
	<u>\$1,670,306.96</u>	<u>\$1,322,280.17</u>
<b>À DÉDUIRE:</b>		
Reporté à la réserve générale. ....	\$ 50,000.00	—
Amortissement proportionnel des marques de commerce. ....	100,000.00	50,000.00
Solde de l'escompte et des frais d'émission sur obligations. ....	—	23,150.78
<b>Dividendes:</b>		
Actions Privilégiées. ....	72,250.00	72,250.00
Actions Ordinaires. ....	81,001.35	75,001.25
	<u>303,251.35</u>	<u>\$ 220,402.03</u>
	<u>\$1,367,055.61</u>	<u>\$1,101,878.14</u>





# RAPPORT DES VÉRIFICATEURS

MONTREAL, TORONTO, LONDON, WINNIPEG, REGINA,  
EDMONTON, CALGARY, GRANBY, VANCOUVER, VICTORIA

**GEORGE A. TOUCHE & Co.**  
CHARTERED ACCOUNTANTS

CORISTINE BUILDING  
410 ST. NICHOLAS STREET  
MONTREAL 1

REPRESENTED IN THE  
UNITED STATES OF AMERICA AND GREAT BRITAIN

Aux actionnaires de  
Compagnie de Papier Rolland Limitée,

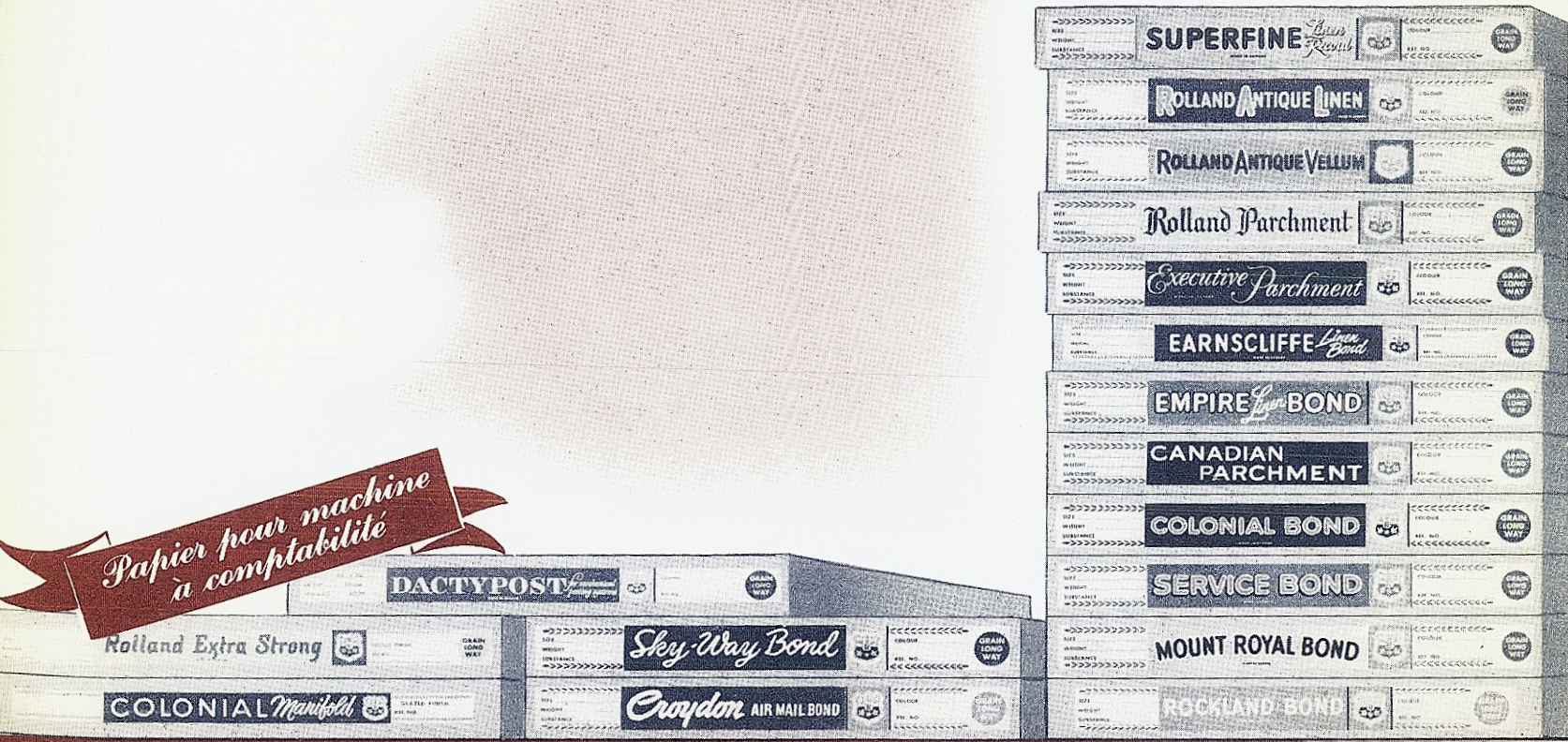
Nous avons examiné le bilan de Compagnie de Papier Rolland Limitée au 31 décembre 1954 ainsi que les états de revenus et dépenses et de surplus acquis pour l'exercice terminé à cette date, et avons obtenu tous les renseignements et explications dont nous avons eu besoin. Notre examen a comporté une revue générale des méthodes de comptabilité et tous les sondages de registres et autres pièces justificatives que nous avons jugé nécessaires dans les circonstances.

A notre avis, le bilan et les états de revenus et dépenses et de surplus acquis ci-joints sont bien établis de façon à présenter un tableau fidèle et exact de l'état des affaires de la compagnie au 31 décembre 1954 et des résultats de ses opérations pour l'exercice terminé à cette date, le tout au meilleur de notre connaissance et selon les explications qui nous ont été fournies, et d'après les livres de la compagnie.

*George A. Touche & Co.*  
Comptables agréés,  
Vérificateurs.

daté à Montréal,  
le 16 février 1955.

*Papier pour machine à comptabilité*



*Papiers minces*



*Papiers malle aérienne*

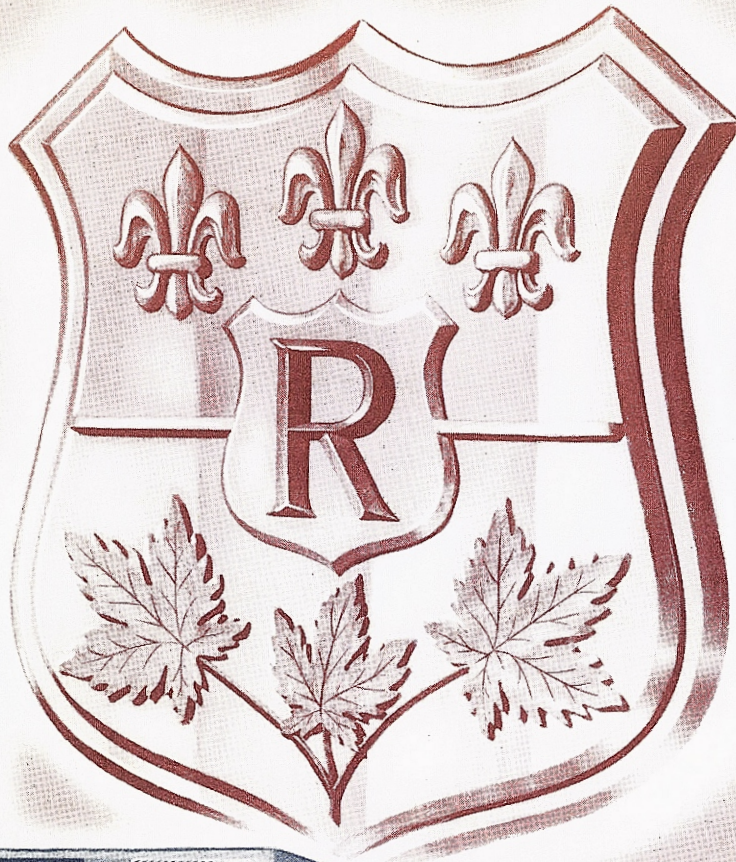


*Papiers bond et ledger*

*Plusieurs Produits*

MAIS LA MÊME EXIGENCE . . .

*Le papier employé pour ce rapport est du "Laurentic Japan"*



\* *Papiers d'édition de luxe*  
*Papiers d'édition* \*

\* *Papiers à polycopier* \*

\* *Papiers Offset*

Les papiers fins qui sortent de vos moulins de St-Jérôme et

de Mont-Rolland diffèrent selon les services qu'ils sont appelés à rendre, mais ils ont tous une chose traditionnelle en commun: aucun d'entre eux n'est jugé assez digne de porter en filigrane l'écusson "R"

s'il n'est pas dans sa catégorie, le meilleur que peuvent produire la compétence, l'expérience et le plus moderne des outillages. Parce que votre compagnie s'est constamment imposé cette exigence, l'écusson "R" en filigrane est reconnu partout au Canada comme une garantie de supériorité et de perfection pour chaque produit de chaque catégorie.



**LES PLUS ANCIENS EMPLOYÉS** — Cinquante-six personnes dont les années de service atteignent un total de 2006, reçoivent des pensions.

# Votre Compagnie



*est un rassemblement de personnes qui travaillent dans l'harmonie.*

**UN PANSEMENT IMMÉDIAT** — Aux moulins, des infirmières expérimentées soignent sans tarder les blessures légères et les indispositions.



**RAFRAÎCHISSEMENTS** — La cantine est gérée par et pour les employés; les profits sont versés à la caisse Sociale.



**APRÈS LE TRAVAIL** — L'hiver comme l'été, votre compagnie contribue à l'organisation des loisirs.



**LES SUGGESTIONS SONT RÉCOMPENSÉES** — Des récompenses sont données aux employés qui font des suggestions utiles.

Depuis les temps les plus lointains, les gens se sont toujours rassemblés en groupes ou en compagnies pour réaliser des objectifs communs.

Aujourd'hui, dans notre "compagnie" industrielle, nous croyons que cet objectif commun réside dans la sécurité financière et que la définition de la "compagnie" devrait inclure tous ceux qui bénéficient pécuniairement de leur association avec nous: les actionnaires, les administrateurs et les employés.

Afin de servir les meilleurs intérêts de tous, la direction de la Compagnie de Papier Rolland Limitée fait tout en son pouvoir pour que les conditions de travail de tous les employés soient aussi salubres et agréables que possible, et pour donner à chacun un véritable sentiment de sécurité. C'est "l'esprit de famille" qui s'étend jusque dans l'industrie.

Les manifestations extérieures de cet esprit sont notre Assurance-vie collective, notre Assurance contre la maladie et les accidents, notre Assurance d'Hospitalisation, le Plan de pension et les vacances-avec-solde. Ajoutons à cela bon nombre d'activités dans le domaine social comme dans celui des loisirs.

En un mot, c'est le constant objectif de la direction de tout faire pour que cette compagnie vaille la peine qu'on y consacre et son travail et sa vie.