



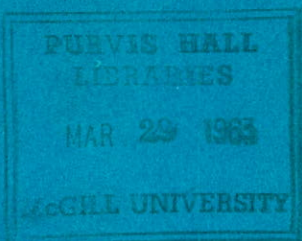
C/Stack

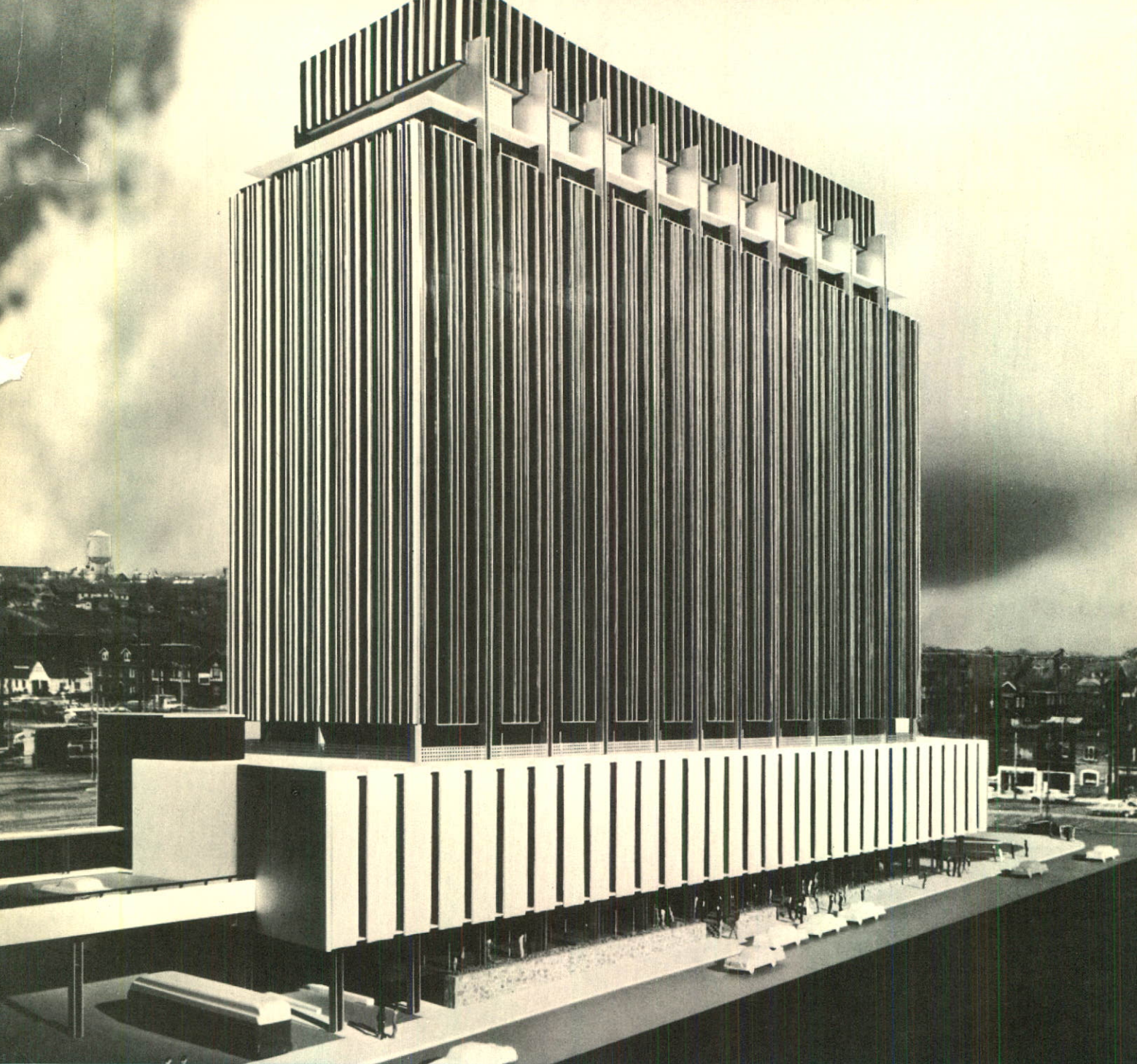


THE FOUNDATION COMPANY OF CANADA LIMITED

ANNUAL REPORT

1962





1

For captions to photographs see last page of report.

Pour description des illustrations, voir dernière page du rapport.

THE FOUNDATION COMPANY OF CANADA LIMITED
ANNUAL REPORT FOR THE YEAR ENDING DECEMBER 31, 1962

DIRECTORS' REPORT TO THE SHAREHOLDERS

The Directors are pleased to report on the financial results, conditions and affairs of your company and its subsidiaries for the year ended December 31, 1962.

FINANCIAL RESULTS: The net profit of your company in 1962 after taxes and special items was \$851,469. For 1961 the corresponding figure was \$634,885 to which was added a transfer of \$400,000 from a reserve previously set up as an operating contingency.

A capital programme of \$2,250,000 for the replacement and modernization of the harbour tug, ocean towing and salvage fleet is under way such as will ensure continued leadership in this field of endeavour.

Although the tugs were not delivered until December, capital cost allowances have been claimed for tax purposes for the full year in the amount of \$367,806.

In the year under review, as in the previous year, dividends amounting to \$594,408 were paid at the rate of 50 cents per share. The shares of your company are held by 2,695 shareholders, 97 per cent Canadian.

CONDITIONS IN THE INDUSTRY: The period of business adjustment during recent years has had an unsettling effect on the construction industry. Although industry in general appears to be overcoming the effects of overcapacity and although inventories are dwindling, the next round of capital expansion has yet to be fully implemented. Although construction volume in Canada remained at a high level there was an 8 per cent drop in large project contracts awarded. The industry, geared for these larger projects, has been offered an increasing amount of commercial, residential, institutional and small in-

dustrial buildings which have required less skill and equipment.

Now there are signs of readjustment and stabilization. Construction companies have amalgamated, some foreign companies have withdrawn from Canada, and clients are beginning to be more selective in their choice of engineers and contractors.

Big projects are again under study.

There is a growing sense of confidence in the future and a demand for calmer leadership. However, because construction is sold in tailor-made units which take months to design and build, there will be a lag after the general business recovery before the construction industry realizes the benefit.

THE COMPANY: The problems described above have, inevitably, resulted in reduced profit margins with their consequent adverse effect on net profit. The Directors and Management of your company have recognized and faced up to these facts and positive action has been and is being taken. Operations have been vigorously streamlined with considerable emphasis being given to selectivity in the type and size of contracts bid.

During the year under review, realistic appraisal of equipment inventory was made, modernization undertaken and certain disposals made to the end that the equipment will both in the present and in the future continue to justify the investment therein.

The ever-changing emphasis in capital construction demands that skills in the armoury of design, engineering and construction companies be fortified or introduced. Thus, your company has further strengthened its capacity and capability in the petro-chemical and heavy construction fields during the year. At the same time a

more solid geographical diversification has been achieved for the future by increasing your company's overseas work and connections.

A new company, known as Foundation Developments Limited, has been formed to generate design, construction and income by retaining an ownership interest and offering leasing arrangements to clients where appropriate.

In spite of the general problems of the industry, there has been a most gratifying demonstration of the continued confidence of "repeat" clients. No less than forty-two of these have selected your company for one or more contracts during the past year. In addition, your company has been chosen by several new and distinguished clients to execute important contracts.

In the spring of the year under review, confidence in your company's fundamental strength and potential was demonstrated by Slater Steel Industries Limited through the purchase of approximately 42 per cent of the outstanding shares. The association with the Slater Group has increased your company's financial strength and added to its competitive strength and capacity.

Finally, attention must be drawn to the fact that the company is one of the defendants in certain litigation arising out of the construction of a grain elevator at Baie Comeau in 1959.

Counsel has advised that there is no merit to the claims that are being directed against the company. The actions are being vigorously defended which is resulting in unusually high legal expenses.

DIRECTORS: It is with deep regret that we report the death of Mr. Victor M. Drury, a long-time Director and Vice President of your company. His seat on the Board is now filled by his son, Mr. C. H. Drury, O.B.E.

Also welcomed to the Board of Directors during the year were Mr. H. H. Leather, M.B.E. of Hamilton, Ontario, President of Leather Cartage Limited and a director of several Canadian mining and manufacturing companies; Mr. R. F. Shaw, President of your company, and Mr. W. E. Hickey, Executive Vice President. It is a pleasure to report that the employees have expressed satisfaction at the appointment to the Board of two employees with long service records.

EMPLOYEES: The employees of your company have exhibited a high sense of responsibility and loyalty. The Directors once again are privileged to take this opportunity to record their gratitude and appreciation for the devotion of the employees and their contribution to the welfare of The Foundation Group as a whole.

On behalf of the Board



February 27, 1963

President

OPERATING HIGHLIGHTS

CONSTRUCTION: During the year, construction work was carried out in the fields of defence, transportation, communications, recreation, education, health, public utilities and municipal services as well as for the following industries: finance, real estate, food and agriculture, petroleum, mining and metallurgy, pulped paper, chemical, steel, shipbuilding, rubber, glass and construction supply.

Of particular significance in the field of education was a total of 23 contracts carried out in all districts, six of which were for primary school facilities, six for secondary schools, eight for technical schools and three for universities. A highlight of this programme was the official opening of three student residences and a student dining hall at McGill University by His Royal Highness, The Duke of Edinburgh.

Other official openings included the giant Place Ville Marie development in central Montreal, an office building in downtown Halifax and the reconstructed Long Wharf at Saint John, New Brunswick. Projects completed included gypsum quarrying and loading facilities at Cape Breton Island on the Atlantic Coast and iron ore mining facilities on Vancouver Island on the Pacific Coast. A major segment of the elevated Frederick G. Gardiner Expressway along the Toronto waterfront was completed and put into service.

Construction commenced on two segments of the Montreal Subway and continued on the central section

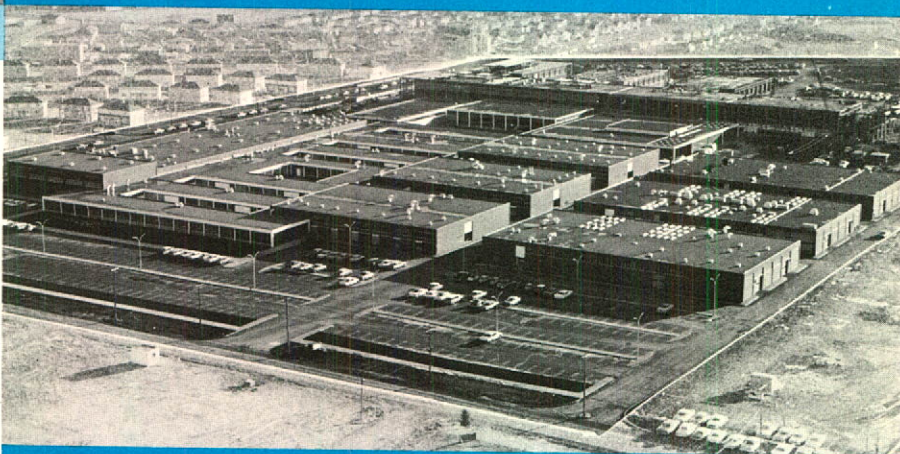




3



4



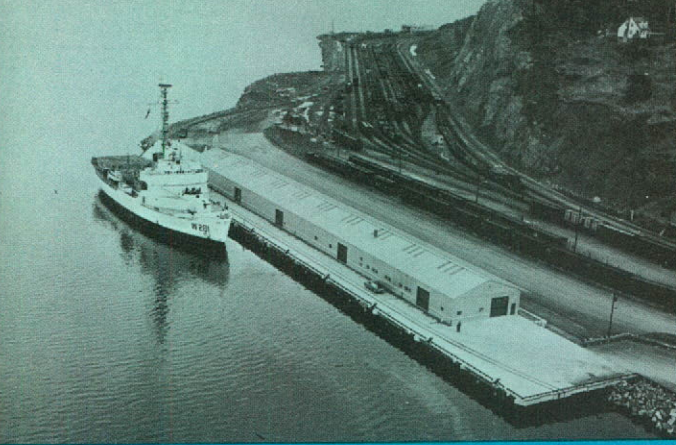
5

of the Bloor Street Subway in Toronto. Construction of new passenger, service and administration facilities at the Toronto International Airport continued.

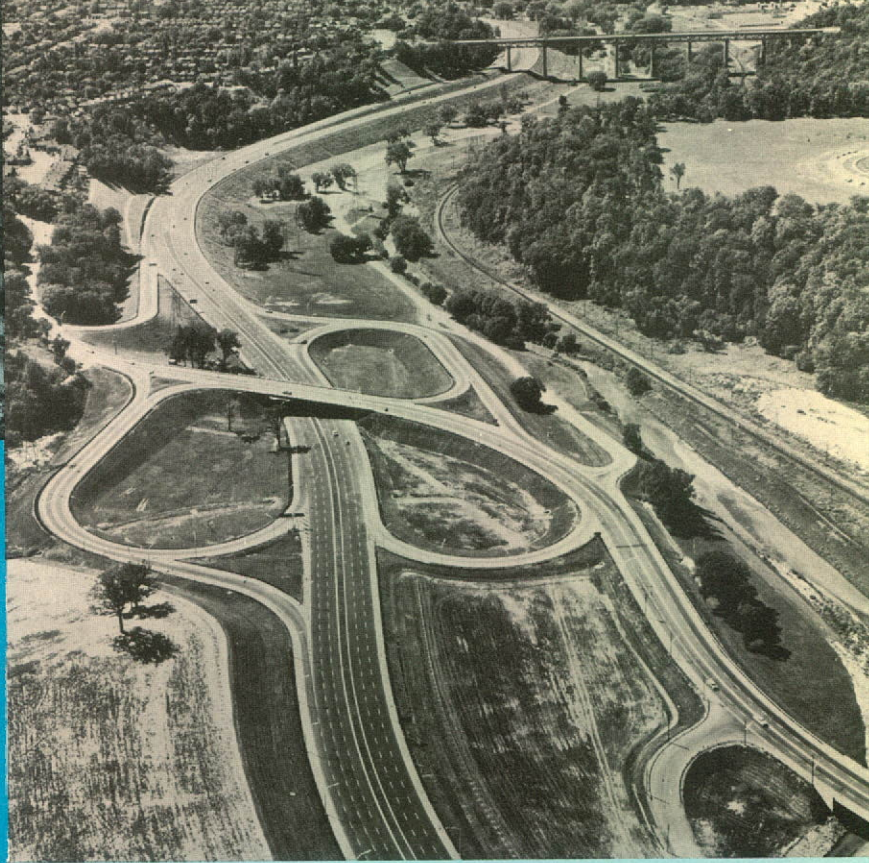
Operations of your company's subsidiary, Foundation Overseas Ltd., included the completion of oxygen plants in Yugoslavia and Belgium, and two major engineering studies in Spain. Work is also proceeding on an addition to a nickel mining pilot plant in the Dominican Republic.

ENGINEERING: It was a very good year for FENCO, service being provided for some 122 projects. These varied from studies to complete designs and supervision of contracts. A marked increase in activity took place in the petroleum and chemical field. Projects included design for an oil storage facility in Quebec and off-site facilities for the new refinery of a major oil company in Ontario.

In the mining field work included a rock crushing and ore handling plant and an important study for Athabasca Tar Sands in Alberta.



6



8



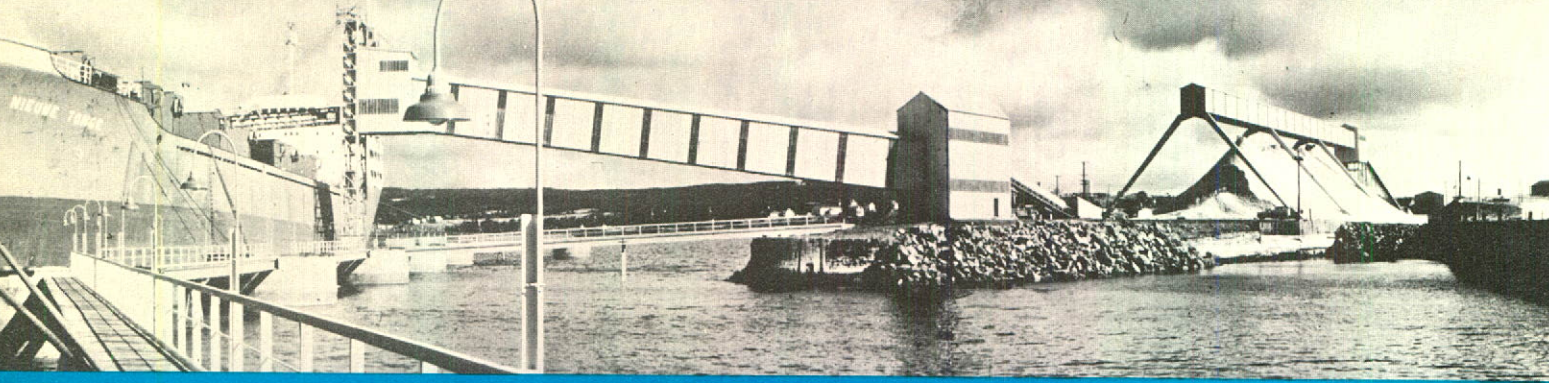
7

FENCO's work on industrial design included warehouse and plant extensions in the pulp and paper and mineral fields together with a truck assembly plant for a major automobile company.

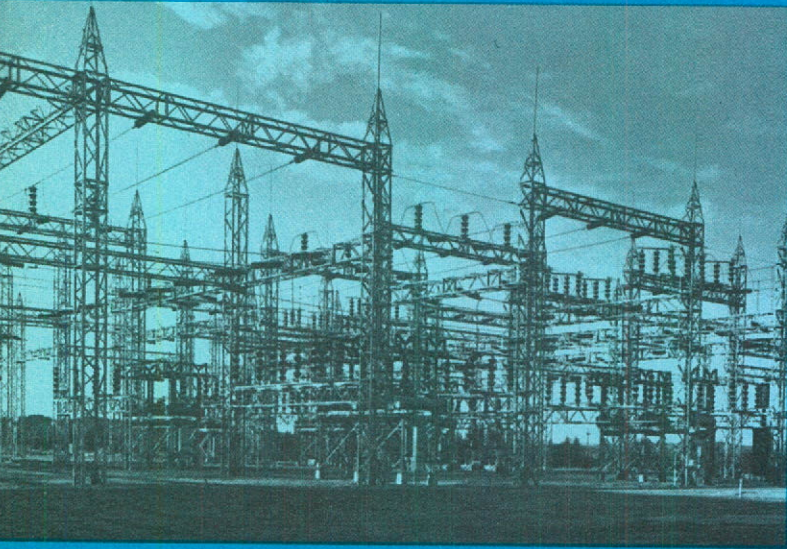
Transportation again engaged a large part of FENCO's design and engineering services, including bridges in New Brunswick and Quebec; the Homer Skyway and Rainy Lake Causeway in Ontario and the Burnaby Freeway and certain railway overpasses in British Columbia. In addition, design of the Don Valley Parkway in Toronto was continued as well as a portion of the Toronto Transit Commission's east-west subway. Design also proceeded on two interchanges.

Geocon Ltd had a moderately successful year, maintaining a high standard of service in its specialty fields of soil mechanics, foundations and earthwork engineering, and geotechnical processes.

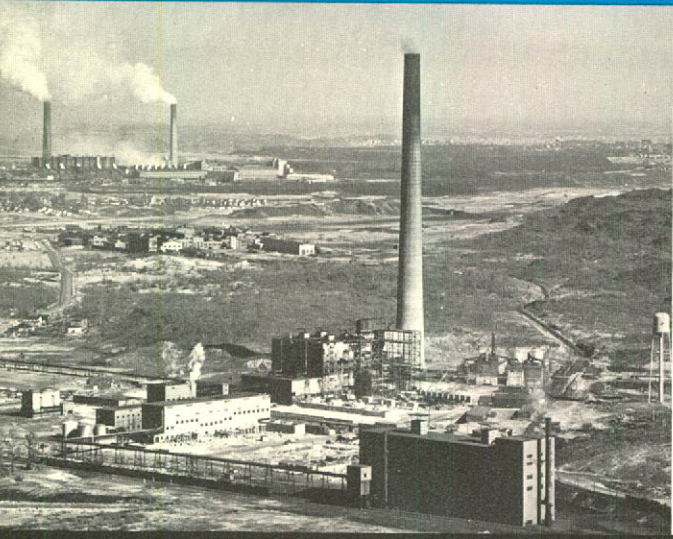
ELECTRICAL AND MECHANICAL: A. D. Ross & Company Limited continued to operate at a high volume during the year with projects spread from Alberta to Newfoundland and across the Arctic from



9



10



11



12

the Alaska border to Baffin Island in the North West Territories.

A. D. Ross & Company Limited also furnished supervisory personnel to Foundation Overseas Ltd. for jobs in Belgium, Yugoslavia and the Dominican Republic.

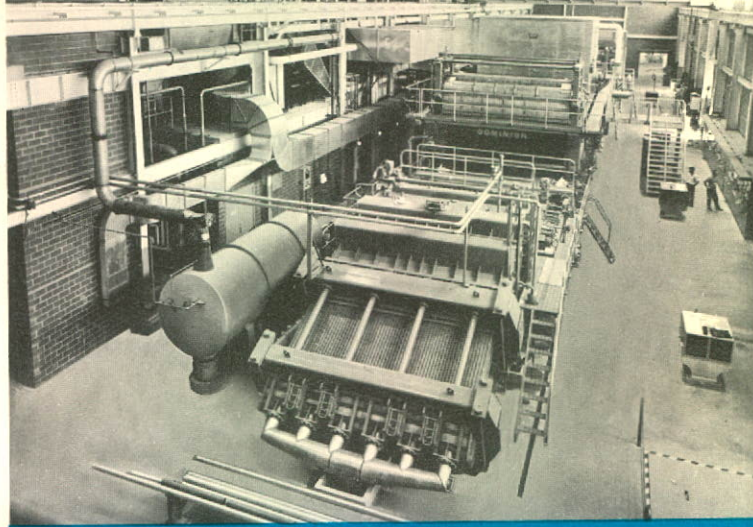
Major projects were successfully executed in the pulp and paper industry and mining and metallurgical industry as well as such diversified fields as subways, radar stations, rubber factories, glass plants and sugar refineries.

Further expansion into the chemical and petroleum fields resulted in several turn key projects where our team effort combined design by FENCO, civil construction by The Foundation Company of Canada Limited and mechanical and electrical installations by A. D. Ross & Company Limited.

CONSTRUCTION EQUIPMENT:

The gross volume of sales of Construction Equipment Co. Limited was down slightly in 1962 as competition continued. The austerity programme and surcharge on imports also had adverse effect. There was a notable lack of demand in the Western Provinces for heavy earth-moving equipment. However, considerable volume was obtained in selling concrete, asphalt and sand classifying plants, truck cranes, front-end loaders and excavators.

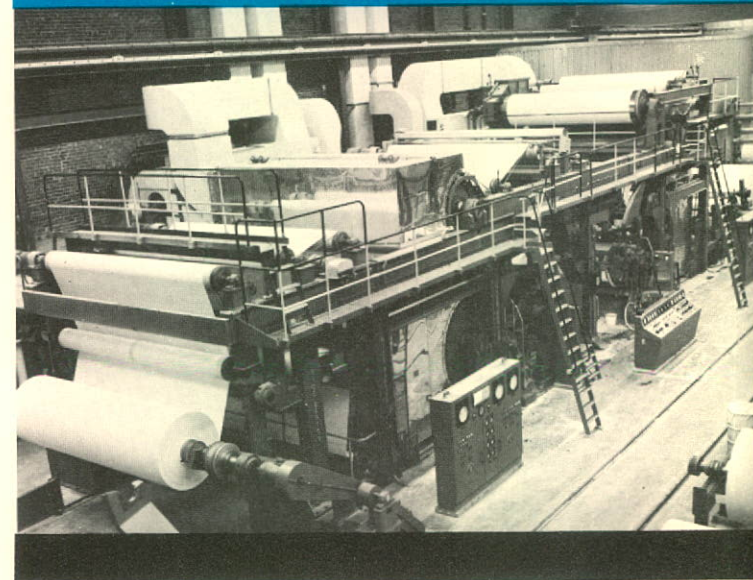
A large concrete plant was placed in the Peace River district of British Columbia and a sand classifying plant in the Halifax area. Continued success was met in the marine field in Nova Scotia.



13



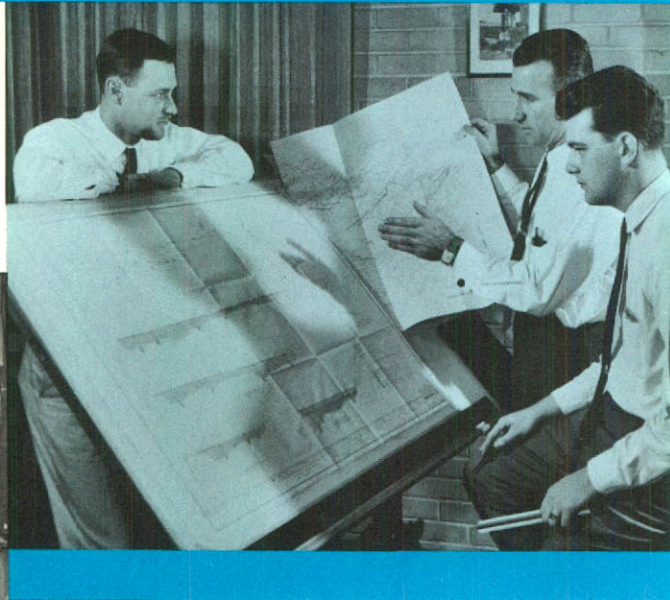
14



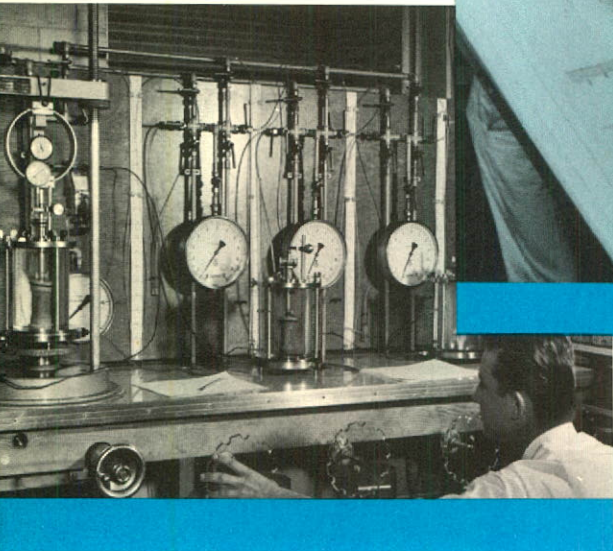
15



16



17



18

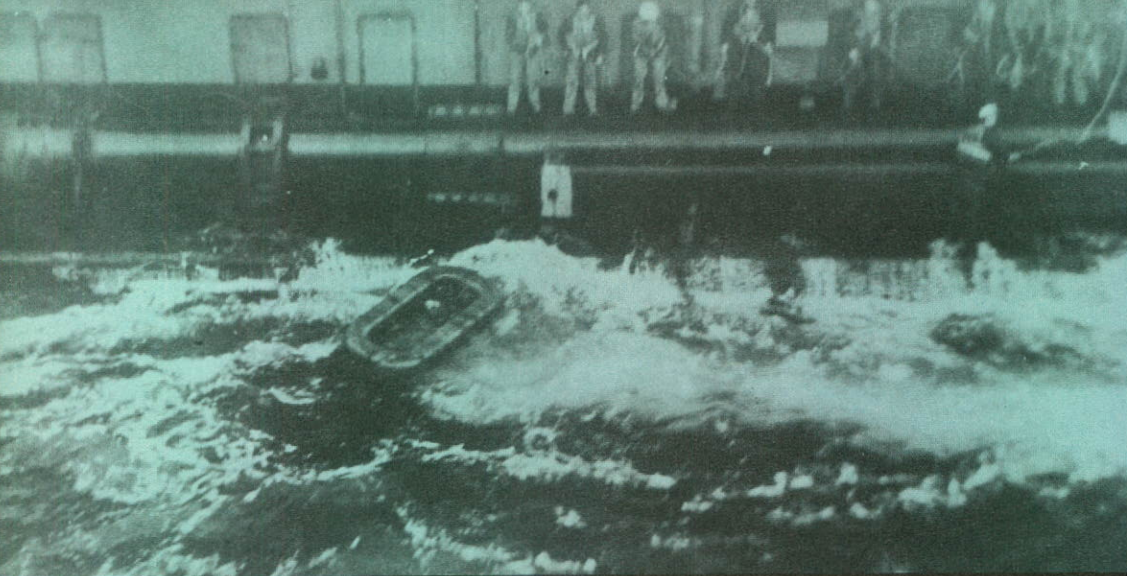
Crawler mounted front-end loaders were introduced into the Subway tunnel work in Montreal and are efficiently handling the loading of the rock on the parent company's contracts.

Increased penetration was made into the market in the Province of Quebec over a wide range of major equipment, principally concrete plants, truck cranes, pneumatic tired loaders and excavators.

Sales continued to be made on a more selective basis and additional progress in this area is expected in 1963.

Atlantic Tug and Equipment Co. Inc. met with further success in selling additional off-highway trucks in the Northern United States.

At mid-year, it was decided to rebuild National Materials Handling which now represents eight excellent accounts. Sales activity showed a sharp upturn in the fourth quarter and resultant orders booked were highly satisfactory.



19



20

MARINE SERVICES: The highlight of the year was the awarding of contracts under the Canadian Government subsidy programme for the construction of six 1000 H.P. diesel harbour tugs and one 1600 H.P. twin screw diesel coastal tug. Two units are now in Halifax for the winter season. The balance will be put into service in the spring, replacing the smaller units of our fleet.

Your company has the most modern fleet of harbour tugs in Canada especially designed for the ports we serve.

Our new salvage vessel, "Foundation Venture," will be operating in the St. Lawrence upon the opening of navigation in 1963. This will make the 3000 H.P. "Foundation Vigilant" available for trans-Atlantic towing.

Although the volume of work decreased slightly over the previous year, our salvage efforts were completely successful.

THE FOUNDATION COMPANY OF CANADA LIMITED
AND WHOLLY-OWNED SUBSIDIARY COMPANIES

CONSOLIDATED

DECEMBER

ASSETS		
CURRENT:	1962	1961
Cash	\$ 1,683,362	\$ 1,334,841
Deposits on contracts	2,153,601	1,618,429
Government bonds at cost, quoted value \$532,448 including \$505,154 deposited as security on contracts	566,864	604,469
Accounts receivable, less allowance for doubtful accounts \$325,072 (1961—\$398,185)	21,739,835	17,861,118
Estimated income taxes recoverable	270,540	—
Advances to joint ventures	214,000	—
Contract costs, less progress billings	1,345,153	1,563,041
Merchandise, tools and supplies, valued at the lower of cost or market	7,756,836	8,312,257
Prepaid expenses	110,134	139,642
	<u>35,840,325</u>	<u>31,433,797</u>
ADVANCES TO AN ASSOCIATED COMPANY, less provision—1962—\$382,500; 1961—Nil	100,000	482,500
INVESTMENTS, at cost:		
Shares of associated companies	62,451	227,654
Sundry investments	122,955	61,087
	<u>185,406</u>	<u>288,741</u>
CAPITAL, at cost:		
Land and buildings	4,554,322	4,973,638
Construction equipment	8,456,151	8,876,688
Marine equipment	5,457,001	3,912,265
Furniture and fixtures	713,031	633,355
	<u>19,180,505</u>	<u>18,395,946</u>
Accumulated depreciation	11,141,917	11,233,486
	<u>8,038,588</u>	<u>7,162,460</u>
UNAMORTIZED DEBENTURE DISCOUNT	98,349	107,795
	<u>\$44,262,668</u>	<u>\$39,475,293</u>

BALANCE SHEET

31, 1962

LIABILITIES

	1962	1961
CURRENT:		
Bank loans.....	\$ 3,363,035	\$ 2,980,873
Short-term notes payable.....	1,300,000	—
Accounts payable and accrued liabilities.....	16,352,298	12,275,628
Dividend payable January 18, 1963.....	148,602	148,602
Income taxes payable.....	—	125,083
Instalments on long-term obligations due within one year.....	641,908	584,191
	<u>21,805,843</u>	<u>16,114,377</u>
PROGRESS BILLINGS ON CONTRACTS, less costs.....	645,723	585,385
LONG-TERM OBLIGATIONS (Note 1).....	6,300,662	7,139,652
PROVISION FOR CONTINGENCIES.....	617,500	1,000,000
	<u>6,563,885</u>	<u>8,725,037</u>
CAPITAL STOCK AND RETAINED EARNINGS:		
Capital stock (Note 2)—		
Authorized—		
2,500,000 common shares without nominal or par value		
Issued—		
1,188,816 shares.....	4,359,240	4,359,240
Retained earnings, per statement attached.....	10,533,700	10,276,639
	<u>14,892,940</u>	<u>14,635,879</u>
CONTINGENT LIABILITIES (Note 3)		
APPROVED ON BEHALF OF THE BOARD:		
S. FINGOLD, <i>Director</i>		
R. F. SHAW, <i>Director</i>		
	<u>\$44,262,668</u>	<u>\$39,475,293</u>

THE FOUNDATION COMPANY OF CANADA LIMITED
AND WHOLLY-OWNED SUBSIDIARY COMPANIES

**CONSOLIDATED STATEMENT OF PROFIT AND LOSS
AND RETAINED EARNINGS**

FOR THE YEAR ENDED DECEMBER 31, 1962

	1962	1961
Operating profit for the year before taking into account the items shown below	\$ 2,135,152	\$ 2,488,504
Income from investments	25,738	32,885
	<u>2,160,890</u>	<u>2,521,389</u>
<i>Deduct:</i>		
Remuneration of directors and executive officers	144,648	206,031
Directors' fees	18,653	16,959
Legal expenses	134,635	69,776
Depreciation	994,757	1,157,416
Interest and discount on long-term obligations	401,497	449,179
	<u>1,694,190</u>	<u>1,899,361</u>
Profit before provision for income taxes	466,700	622,028
Provision for income taxes (Note 5)	4,600	214,600
Net profit for the year	<u>462,100</u>	<u>407,428</u>
Add—Special items:		
Extraordinary gains on disposal of capital assets (Note 6)	389,369	227,457
Net profit for the year and extraordinary gains	851,469	634,885
Transfer from reserve for contingencies	—	400,000
Net profit for the year and special items	<u>851,469</u>	<u>1,034,885</u>
Dividends aggregating 50 cents per share	594,408	594,408
	<u>257,061</u>	<u>440,477</u>
Retained earnings at beginning of year	10,276,639	9,836,162
Retained earnings at end of year	<u>\$10,533,700</u>	<u>\$10,276,639</u>

NOTES TO FINANCIAL STATEMENTS—DECEMBER 31, 1962

	1962	1961
NOTE 1: Long-term obligations—		
4½% Sinking fund debentures, Series "A", maturing in 1976, with annual sinking fund instalments of \$200,000 each due 1963 to 1975 (\$195,000 of 1963 requirement satisfied in 1962).....	\$2,605,000	\$3,000,000
6¾% Sinking fund debentures, Series "B", maturing in 1979, with annual sinking fund instalments of \$200,000 each due 1963 to 1978.....	3,400,000	3,600,000
6% Serial debentures, maturing \$60,000 annually 1963 to 1968.....	360,000	420,000
5½% First mortgage, due in 1963.....	304,167	329,167
6% First mortgage, due \$6,000 annually 1963 to 1967 and \$43,000 in 1968.....	73,000	79,000
6% First mortgage, due \$10,488, instalments of principal and interest, annually 1963 to 1976.....	99,216	103,703
4½% Balance of purchase price of an investment, due in 1963.....	52,206	130,516
Other mortgages.....	48,981	61,457
	6,942,570	7,723,843
<i>Deduct:</i> Instalments due within one year, included in current liabilities.....	641,908	584,191
	\$6,300,662	\$7,139,652

NOTE 2: Under the company's 1959 Incentive Stock Option Plan, 150,000 of its unissued shares were set aside to satisfy purchase-options expiring in 1969. As at December 31, 1962, options for 41,700 shares at \$13.75 per share had been granted. No options were exercised during 1962.

NOTE 3: Contingent liabilities at December 31, 1962 were as follows:

- (a) Guarantee of balances owing by customers on conditional sales agreements and other instalment sales—\$2,574,904.
- (b) Legal liability as contractors in respect of construction contracts, indeterminable in amount, including pending litigation involving substantial amounts, the result of which at present is uncertain.

NOTE 4: Profits on cost plus fee work are recorded on the basis of the fee billing terms of the contracts. The completed-contract method of accounting is used for other contracts with the exception that estimated profits to date are taken into account in the second fiscal year for long-term contracts and losses are provided for as they become evident.

NOTE 5: In 1962 the company changed the practice adopted in 1961 of providing for future income taxes in respect of depreciation claimed for income tax purposes in excess of the provision in the accounts. As a result, deferred income taxes provided in 1961 have been transferred to retained earnings and retroactively eliminated from the 1961 results in the attached statements. The company will claim for income tax purposes in 1962, depreciation in excess of amounts provided in the attached accounts which will result in a reduction of approximately \$187,400 in estimated income taxes otherwise payable. Such tax reductions to December 31, 1962 amount to \$277,800.

NOTE 6: Extraordinary gains on disposal of capital assets have been excluded from profit for the year and shown as a special item in the attached accounts. Profits and losses on disposal of equipment, etc., in the ordinary course of business have been included in operating profit for the year. The statement of profit and loss for 1961 has been re-classified to give effect to this change.

AUDITORS' REPORT TO THE SHAREHOLDERS

We have examined the financial statements of The Foundation Company of Canada Limited and its wholly-owned subsidiary companies as at December 31, 1962 and have obtained all the information and explanations we have required. Our examination included a general review of the accounting procedures and such tests of accounting records and other supporting evidence as we considered necessary in the circumstances.

In our opinion, and according to the best of our information and the explanations given to us and as shown by the books of the companies, the accompanying consolidated financial statements are properly drawn up so as to exhibit a true and correct view of the state of the combined affairs of the companies as at December 31, 1962 and the results of their operations for the year ended on that date, in accordance with generally accepted accounting principles applied on a basis consistent with that of the preceding year.

PRICE WATERHOUSE & CO.
Chartered Accountants.

Toronto, February 27, 1963.

THE FOUNDATION COMPANY OF CANADA LIMITED
AND WHOLLY-OWNED SUBSIDIARY COMPANIES

**CONSOLIDATED STATEMENT OF SOURCE
AND APPLICATION OF FUNDS**

FOR THE YEAR ENDED DECEMBER 31, 1962

SOURCE OF FUNDS:	1962	1961
Operations (see note below)	\$1,526,641	\$1,562,131
Decrease in working capital	1,284,938	—
Disposals of capital assets—net book value	460,858	495,096
Extraordinary gain on disposal of capital assets	389,369	227,457
Reduction in investment in associated companies	165,203	250,000
Increase in mortgages and miscellaneous long-term debt	—	120,235
	<u>\$3,827,009</u>	<u>\$2,654,919</u>
APPLICATION OF FUNDS:		
Expenditures on capital assets	\$2,331,743	\$1,015,332
Dividends on common shares	594,408	594,408
Redemption of debentures	460,000	460,000
Increase in working capital	—	447,614
Reduction in mortgages and miscellaneous long-term debt	378,990	—
Increase in investment in and advances to associated companies	—	133,364
Increase in sundry investments	61,868	4,201
	<u>\$3,827,009</u>	<u>\$2,654,919</u>
NOTE:		
Funds Provided from Operations		
Net profit	\$ 462,100	\$ 407,428
Add: Adjustments of operating profit not involving funds—		
Depreciation provision	994,757	1,157,416
Debenture discount amortized	9,446	22,561
Increase in progress billings on contracts, less costs	60,338	(25,274)
	<u>\$1,526,641</u>	<u>\$1,562,131</u>



THE FOUNDATION COMPANY OF CANADA LIMITED

HEAD OFFICE: 1 PLACE VILLE MARIE, MONTREAL 2

BOARD OF DIRECTORS	SAMUEL FINGOLD, <i>Chairman</i>	W. E. HICKEY	LAZARUS PHILLIPS, O.B.E., Q.C.
	R. A. BETHELL	H. OWEN JONES	R. F. SHAW
	R. W. COOPER	R. A. KINGSTON, Q.C.	L. N. WATT
	E. J. COURTOIS	H. H. LEATHER, M.B.E.	HONORARY DIRECTORS:
	C. H. DRURY, O.B.E.	T. R. MCLAGAN, O.B.E.	R. E. CHADWICK
	HARVEY FINGOLD	J. N. MORTON	F. G. RUTLEY

OFFICERS AND SENIOR STAFF

R. F. SHAW, B.ENG., <i>President</i>	L. H. ROWE, <i>Vice-President—Construction</i>
W. E. HICKEY, B.SC., B.ENG., <i>Exec. Vice-President and Director of Engineering</i>	E. DINKLA, <i>Vice-President—Heavy Construction</i>
D. J. WATKINS, M.B.E., <i>Vice-President and General Manager, Construction</i>	R. W. CRUDGE, B.SC., B.ENG., <i>Chief Engineer</i>
HARVEY FINGOLD, B.COM., <i>Vice-President—Finance</i>	R. J. GRIESBACH, B.A.SC., <i>General Superintendent—Heavy Construction</i>
J. F. MASTERSON, <i>Vice-President</i>	T. M. PHELAN, B.A.SC., <i>Division Manager, Quebec</i>
A. G. SULLIVAN, <i>Vice-President</i>	W. J. DALY, C.G.A., <i>Treasurer</i>
P. R. ANDERSON, <i>Vice-President and Division Manager, Western Provinces</i>	E. T. GREARSON, B.COM., C.A., <i>Secretary and Asst. Treasurer</i>
	G. F. LIPSETT, <i>Manager Administration</i>

DISTRICT OFFICES

HALIFAX, N.S. —123 Hollis Street; G. C. ADAMS, B.SC., <i>District Manager</i>
MONTREAL, QUEBEC —1 Place Ville Marie; JAMES MORGAN, DIPL.ENG., <i>District Manager</i>
TORONTO, ONTARIO —2200 Yonge Street; M. A. GREEN, B.SC., <i>District Manager</i>
SUDBURY, ONTARIO —166 Douglas Street; F. G. PUMPLE, B.ENG., <i>District Manager</i>
CALGARY, ALBERTA —628-12th Avenue S.W.; P. R. ANDERSON, <i>Division Manager</i>

FOUNDATION OF CANADA ENGINEERING CORPORATION LIMITED

2200 YONGE STREET, TORONTO; 1980 SHERBROOKE ST. W., MONTREAL; 1425 WEST PENDER STREET, VANCOUVER

OFFICERS AND SENIOR STAFF

W. E. HICKEY, B.SC., B.ENG., <i>Chairman</i>	I. F. RONALDS, B.SC., <i>Vice-President, Vancouver</i>
A. CHMIELENSKI, M.SC., A.M.I.C.E., <i>President</i>	F. A. DAVIS, B.SC., <i>Vice-President, Petroleum & Chemical</i>
G. G. LEROUX, B.ENG., <i>Vice-President, Montreal</i>	J. M. THOMAS, B.SC., <i>Vice-President Standards and Development</i>
H. W. H. CASPERD, B.SC., <i>Vice-President, Toronto</i>	E. F. MCTAGGART, C.A., <i>Secretary-Treasurer</i>

FOUNDATION MARITIME LIMITED

123 HOLLIS STREET, HALIFAX

OFFICERS AND SENIOR STAFF

A. G. SULLIVAN, <i>President</i>	M. R. EVANS, B.SC., S.N.A.M.E., <i>Division Engineer</i>
E. DINKLA, <i>Vice-President</i>	H. C. MILROY, <i>District Manager</i>
CAPT. C. F. J. FINCH, <i>Salvage Superintendent</i>	D. A. PETTIGREW, B.COM., <i>Assistant Secretary-Treasurer</i>

FOUNDATION DEVELOPMENTS LIMITED

2200 YONGE STREET, TORONTO

D. K. YOLLES, <i>President</i>	W. J. DALY, C.G.A., <i>Treasurer</i>
--------------------------------	--------------------------------------



FOUNDATION OVERSEAS LTD.

2200 YONGE STREET, TORONTO

OFFICERS

R. F. SHAW, B.ENG., *President*

G. R. ADAMS, B.SC., *Executive Vice-President*

E. DINKLA, *Vice-President*

E. T. GREARSON, B.COM., C.A., *Secretary-Treasurer*

A. D. ROSS & COMPANY LIMITED

HEAD OFFICE: 1 PLACE VILLE MARIE, MONTREAL 2

OFFICERS

J. F. MASTERSON, *President*

S. J. SPALL, B.A.S.C., *Executive Vice-President*

F. R. GROUNDWATER, *Vice-President*

H. H. L. CREIGHTON, B.SC., *Vice-President*

F. A. DAVIS, B.SC., *Vice-President*

GEOCON LTD

6373 COTE DE LIESSE ROAD, DORVAL; 14 HAAS ROAD, REXDALE (TORONTO)

OFFICERS

W. E. HICKEY, B.SC., B.ENG., *President*

M. A. J. MATICH, B.SC., B.ENG., S.M., *Vice-President and Chief Engineer*

CONSTRUCTION EQUIPMENT CO. LIMITED

HEAD OFFICE: 6373 COTE DE LIESSE ROAD, DORVAL (MONTREAL)

OFFICERS

L. J. SAGADORE, *Executive Vice-President*

R. G. RICHARDSON, *Vice-President and General Manager*

J. G. M. LOOMIS, M.B.E., *Vice-President*

J. T. LANG, B.SC.M.E., B.SC.E.E., *Chief Mechanical Engineer*

W. E. QUIMBY, B.S., *Sales Manager*

E. T. HUNT, B.COM., C.A., *Secretary-Treasurer*

DISTRICT AND BRANCH OFFICES

NORTH BURNABY, B.C.—5750 Lougheed Highway; J. D. MCPHERSON, B.SC., *District Manager*

EDMONTON, ALBERTA—16116-11th Avenue; W. K. CHAMBERS, *District Manager*

CALGARY, ALBERTA—306-66th Avenue S.W.; R. P. CALDOW, *Branch Manager*

SASKATOON, SASKATCHEWAN—816-1st Avenue N.; G. E. ANKENMANN, Sr., *Sales Representative*

REGINA, SASKATCHEWAN—777 Broad Street; L. E. WHITEHEAD, *Branch Manager*

WINNIPEG, MANITOBA—661 Wall Street; A. G. COGMAN, *Branch Manager*

SUDBURY, ONTARIO—Highway 69 & Loach Road; J. C. HURLBUT, *Branch Manager*

TORONTO, ONTARIO—404 Old Weston Road; M. F. MACDONALD, *District Manager*

DORVAL (MONTREAL), QUEBEC—6373 Cote de Liesse Road; A. R. CAPEL, B.SC., *District Manager*

QUEBEC, QUEBEC—1360 Dorchester Street N.; J. J. DUMAS, *Branch Manager*

HALIFAX, N.S.—135 Lower Water Street; H. S. OGIIVIE, B.ENG., *District Manager*

NATIONAL MATERIALS HANDLING

6373 COTE DE LIESSE ROAD, DORVAL (MONTREAL); 404 OLD WESTON ROAD, TORONTO

OFFICERS

R. F. SHAW, B.ENG., *President*

M. S. GREENE, B.SC., B.ENG., *Vice-President*

E. T. HUNT, B.COM., C.A., *Treasurer*

ATLANTIC TUG AND EQUIPMENT COMPANY INC.

HEAD OFFICE: 1801 ERIE BLVD. EAST, SYRACUSE, N.Y., U.S.A.

OFFICERS

R. F. SHAW, B.ENG., *President*

G. O. HENRY, *Vice-President and General Manager*

W. L. WAITE, *Secretary-Treasurer*

DISTRICT AND BRANCH OFFICES

SYRACUSE, N.Y.—1801 Erie Blvd. E.; G. O. HENRY, *Vice-President and General Manager*

WHITESBORO, (UTICA) N.Y.—Oriskany Blvd. & Glendale Place; E. JAREMA, *Branch Manager*

BINGHAMTON, N.Y.—48 Hall Street; *Sales Office*



THE FOUNDATION COMPANY OF CANADA LIMITED

Rainy Lake Causeway, part of new 90-mile stretch of highway between Fort Frances and Atikokan, Ont., for Department of Highways, Ontario. Engineers: Foundation of Canada Engineering Corporation Limited.

Vue du "Rainy Lake Causeway" partie des 90 milles d'autoroute entre Fort Frances et Atikokan, Ontario, pour le Département de la Voirie, Ontario. Par les ingénieurs: Foundation of Canada Engineering Corporation Limited.

RAPPORT ANNUEL

1962



SOME OF THE DISTINGUISHED CLIENTS WHOM WE SERVED IN 1962

QUELQUES-UNS DES CLIENTS DISTINGUES QUE NOUS AVONS SERVIS EN 1962

ABITIBI POWER & PAPER COMPANY, LIMITED
ADVOCATE MINES LIMITED
L'AIR LIQUIDE
ALBERTA POOL ELEVATORS LIMITED
THE ALGOMA STEEL CORPORATION, LIMITED
ALLIED CHEMICAL CANADA, LTD.
AMERICAN SMELTING & REFINING COMPANY
ATLANTIC SUGAR REFINERIES, LIMITED
AVORD HOLDINGS LTD.
THE BANK OF NOVA SCOTIA
THE BELL TELEPHONE COMPANY OF CANADA
BESTWALL GYPSUM COMPANY
BISHOP'S UNIVERSITY
BOW RIVER SCHOOL DIVISION NO. 1059
THE BRITISH AMERICAN OIL COMPANY LIMITED
BRITISH LEAF TOBACCO COMPANY OF CANADA, LIMITED
BURNS & COMPANY LIMITED
CALGARY PUBLIC SCHOOL BOARD
CANADA AND DOMINION SUGAR COMPANY LIMITED
CANADA CEMENT COMPANY LIMITED
CANADA IRON FOUNDRIES LIMITED
CANADA PERMANENT MORTGAGE CORPORATION
CANADIAN COMSTOCK COMPANY LIMITED
CANADIAN GENERAL ELECTRIC COMPANY LIMITED
CANADIAN GENERAL TRANSIT COMPANY LIMITED
CANADIAN INDUSTRIES LIMITED
CANADIAN INTERNATIONAL PAPER COMPANY
CANADIAN KODAK COMPANY LIMITED
CANADIAN NATIONAL RAILWAYS
CANADIAN REFRACTORIES LIMITED
THE CARTER WHITE LEAD COMPANY OF CANADA, LIMITED
CEMP NORTH HILL SHOPPING PLAZA LIMITED
CITIES SERVICE ATHABASCA, INC.
CONSOLIDATED PAPER CORPORATION LIMITED
CONSOLIDATED TRUCK LINES LIMITED
CONSUMERS GLASS COMPANY LIMITED
CONTINENTAL CAN COMPANY OF CANADA LIMITED
DAVIE SHIPBUILDING LIMITED
DEFENCE CONSTRUCTION (1951) LIMITED
DEPARTMENT OF HIGHWAYS, BRITISH COLUMBIA
DEPARTMENT OF HIGHWAYS, NEWFOUNDLAND
DEPARTMENT OF HIGHWAYS, NOVA SCOTIA
DEPARTMENT OF HIGHWAYS, ONTARIO
DEPARTMENT OF NORTHERN AFFAIRS AND
NATIONAL RESOURCES
DEPARTMENT OF PUBLIC WORKS, ALBERTA
DEPARTMENT OF PUBLIC WORKS, CANADA
DEPARTMENT OF PUBLIC WORKS, NEW BRUNSWICK
DEPARTMENT OF PUBLIC WORKS, NEWFOUNDLAND
DEPARTMENT OF PUBLIC WORKS, NOVA SCOTIA
DEPARTMENT OF TRANSPORT, CANADA
DOMINION CELLULOSE LIMITED
DOMINION GLASS COMPANY LIMITED
DOMINION RUBBER COMPANY LTD.
THE DOMINION STEEL & COAL CORPORATION LIMITED
DOMINION TAR & CHEMICAL COMPANY, LIMITED
DUNLOP CANADA LIMITED
EAST ELGIN DIST. HIGH SCHOOL BOARD
THE CITY OF EDMONTON
ELECTRIC REDUCTION COMPANY OF CANADA, LTD.
BOARD OF EDUCATION FOR THE TOWN OF ESPANOLA
THE BOARD OF EDUCATION FOR THE TOWNSHIP
OF ETOBICOKE
FALCONBRIDGE NICKEL MINES LIMITED
FEDERAL ELECTRIC CORPORATION
FORD MOTOR COMPANY OF CANADA LIMITED
THE GLENCOE CLUB
GOLDEN EAGLE REFINING COMPANY OF CANADA LIMITED
GOODYEAR TIRE & RUBBER COMPANY OF CANADA, LIMITED
THE HALIFAX HERALD LIMITED
HYGRADE CONTAINERS LIMITED
IMPERIAL OIL LIMITED
INLAND CEMENT COMPANY LIMITED
INTERNATIONAL BRIDGE AUTHORITY OF MICHIGAN
THE INTERNATIONAL NICKEL COMPANY OF CANADA,
LIMITED
IROQUOIS GLASS LIMITED
KAWNEER COMPANY CANADA LIMITED
KINGSWAY TRANSPORT LIMITED
THE LAKE OF THE WOODS HIGH SCHOOL DISTRICT BOARD
LAKE ONTARIO PORTLAND CEMENT COMPANY LIMITED
LAURENTIAN UNIVERSITY OF SUDBURY
LOBLAW GROCETERIAS CO., LIMITED
CITY OF LONDON BOARD OF EDUCATION
MACMILLAN, BLOEDEL & POWELL RIVER LIMITED
MARTIN MARIETTA CORPORATION
MATTAGAMI LAKE MINES LIMITED
MCGILL UNIVERSITY
MCINTYRE PORCUPINE MINES, LIMITED
MCKINNON INDUSTRIES LIMITED.
MID-WEST PAPER LIMITED
CITY OF MONTREAL PUBLIC WORKS DEPARTMENT
NATIONAL CONCRETE BLOCK CO. LTD.
NATIONAL HARBOURS BOARD
NATIONAL SEA PRODUCTS LIMITED
THE NEW BRUNSWICK ELECTRIC POWER COMMISSION
NORANDA MINES LIMITED
NORTHERN ELECTRIC COMPANY LIMITED
NOVA SCOTIA LIGHT AND POWER COMPANY, LIMITED
ONTARIO WATER RESOURCES COMMISSION
THE OVERLAND EXPRESS LIMITED
PHILLIPS ELECTRICAL CONSTRUCTION COMPANY LIMITED
PLACE VILLE MARIE CORPORATION
THE PRINCE EDWARD DISTRICT COLLEGIATE
INSTITUTE BOARD
PROVINCIAL PAPER, LIMITED
QUEBEC CARTIER MINING COMPANY
QUEBEC HYDRO-ELECTRIC COMMISSION
QUEBEC IRON & TITANIUM CORP.
THE RED DEER PUBLIC SCHOOL DISTRICT NO. 104
REGINA PUBLIC SCHOOL BOARD
ROLLAND PAPER COMPANY LIMITED
THE ROYAL BANK OF CANADA
ST. LAWRENCE SUGAR REFINERIES LIMITED
SARNIA BOARD OF EDUCATION
SASKATCHEWAN POWER CORPORATION
SHELL OIL COMPANY OF CANADA, LIMITED
SHERRITT GORDON MINES LIMITED
STANDARD CHEMICALS LIMITED
STEEP ROCK IRON MINES LIMITED
STEINBERG'S LIMITED
SUDBURY GENERAL HOSPITAL OF THE IMMACULATE
HEART OF MARY
TEXACO CANADA LIMITED
TEXADA MINES LTD.
THE MUNICIPALITY OF METROPOLITAN TORONTO
TORONTO TRANSIT COMMISSION
TRANS-CANADA PIPE LINES LIMITED
UNITED KINGDOM MINISTRY OF PUBLIC BUILDINGS
AND WORKS
UNIVERSITY OF TORONTO
YONGE- EGLINTON BUILDING LIMITED

INDEX TO PHOTOGRAPHS

- 1 *Foundation House, 2200 Yonge Street, Toronto, Executive and District Offices of The Foundation Group of Companies.*
- 2 *Royal Bank of Canada Building, Place Ville Marie, Montreal, Que. Head Office for The Foundation Group of Companies. Architects: I. M. Pei & Associates; Affleck, Desbarats, Dimakopoulos, Lebensold, Michaud, Sise for Place Ville Marie Corporation.*
- 3 *Alberta Wheat Pool Building, Calgary, Alta., for Alberta Pool Elevators Limited. Architects: Clayton, Bond & Mogridge; J. Stevenson & Associates.*
- 4 *Vocational High School, Red Deer, Alta., for Red Deer School District. Architects: J. Stevenson & Associates.*
- 5 *Northern Alberta Institute of Technology, Edmonton, Alta., for Government of the Province of Alberta. Architects: Department of Public Works, Arthur Arnold, Deputy Minister. H. A. Henderson, Chief Architect.*
- 6 *Harbour construction at Corner Brook, Newfoundland. Wharf and shed for Federal Department of Public Works. Engineers: Coode, Binnie & Preece.*
- 7 *Students' residences and dining hall for McGill University, Montreal, Que. Architects: Durnford, Bolton, Chadwick & Ellwood.*
- 8 *Part of Don Valley Parkway, Toronto, Ont., design and supervision of construction by FENCO-Harris, for Municipality of Metropolitan Toronto, Department of Roads, George O. Grant, P.Eng., Commissioner.*
- 9 *Gypsum development, River Denys Station, N.S., stockpiling and loading facilities, Point Tupper, N.S., for Bestwall Gypsum Company. Engineers: FENCO.*
- 10 *Hydro-electric substation for Hydro-Quebec at Haute Rive, Que. Installation: A. D. Ross & Company Limited.*
- 11 *Iron ore recovery plant at Copper Cliff, Ont., under construction for The International Nickel Company of Canada Limited. Owners' Chief Engineer: N. H. Kearns, B.A.Sc.*
- 12 *Main mill aisle of new Wide Strip Mill showing 120 in. wide mill run-out tables, for Algoma Steel Corporation, Limited, Sault Ste. Marie, Ont. Engineers: Owner and FENCO*
- 13 *Machine room and paper machine installation for Dominion Cellulose Limited, Toronto, Ont. Engineers: FENCO. Mechanical installation: A. D. Ross & Company Limited.*
- 14 *Tunneling in progress for the Montreal Subway System. Foundation crews are engaged in subway construction for both the City of Montreal and the Toronto Transit Commission.*
- 15 *Trailing blade coating machine installed by A. D. Ross & Company Limited for Provincial Paper Limited, Port Arthur, Ont. Owners' Chief Engineer: N. Shisko, P.Eng.*
- 16 *Fleet of tractor-shovels after inspection and testing by Construction Equipment Co. Limited, ready for delivery to a client in Quebec.*
- 17 *Laboratory tests and theoretical analyses form basis for foundation engineering and earthwork design.*
- 18 *Geocon technician conducts strength test on soil sample using modern laboratory equipment.*
- 19 *Crew of dredge adrift in Atlantic storm await rescue by United States Coastguard. "Foundation Vigilant", salvage and rescue tug, salvaged dredge and brought it safely to port. (World Wide Photo).*
- 20 *New additions to Foundation Maritime Limited fleet. Six 1,000 h.p. harbour tugs launched at Davie Shipbuilding Limited, Lauzon, Que.*

INDEX DES ILLUSTRATIONS

- 1 L'immeuble "Foundation", 2200 rue Yonge à Toronto. Bureaux de direction et d'administration et bureaux régionaux de The Foundation Group of Companies.
- 2 Immeuble de la Banque Royale du Canada, Place Ville Marie, Montréal, P.Q. Siège Social de The Foundation Group of Companies. Par les architectes: I. M. Pei & Associates; Affleck, Desbarats, Dimakopoulos, Lebensold, Michaud, Sise pour Place Ville Marie Corporation.
- 3 Immeuble "Alberta Wheat Pool", Calgary, Alberta pour l'Alberta Pool Elevators Limited. Par les architectes: Clayton, Bond & Mogridge; J. Stevenson & Associates.
- 4 Ecole Supérieure Technique: à Red Deer, Alberta, pour le District des Ecoles de Red Deer. Par les architectes: J. Stevenson & Associates.
- 5 L'Institut de Technologie pour le Nord de l'Alberta, à Edmonton, Alberta, pour le Gouvernement de la Province de l'Alberta. Par les architectes: Département des Travaux Publics, Arthur Arnold, Ministre-Député. H. A. Henderson, Chef-Architecte.
- 6 Construction d'un quai et hangar à Corner Brook, Terre-Neuve. Pour le Département Fédéral des Travaux Publics. Par les ingénieurs: Coode, Binnie & Preece.
- 7 Résidences et réfectoire pour les étudiants à l'Université McGill Montréal, P.Q. Par les architectes: Durnford, Bolton, Chadwick & Ellwood.
- 8 Tranche du "Don Valley Parkway", Toronto, Ontario, projeté et supervisé par FENCO-HARRIS, pour la Municipalité Métropolitaine de Toronto, Département de la Voirie, George O. Grant, Ing. P., Commissaire.
- 9 Développement d'une plâtrière à River Denys Station, N.E., empilage, transport et chargement du gypse à Point Tupper, N.E. pour Bestwall Gypsum Company. Par les ingénieurs: FENCO.
- 10 Sous-station hydro-électrique à Haute-Rive, P.Q. pour la Hydro-Quebec. Installation par A. D. Ross & Company Limited.
- 11 Usine de récupération du minerai de fer à Copper Cliff, Ontario sous la direction de The International Nickel Company of Canada Limited. Par leur ingénieur en chef: N. H. Kearns, B.A. Sc.
- 12 Aile ajoutée au laminoir principal du nouveau Wide Strip Mill, avec une table roulante de sortie de 120 pouces de large, pour Algoma Steel Corporation, Limited, Sault Ste. Marie, Ont. Par leurs ingénieurs et FENCO.
- 13 Salle des machines et installation pour machine à papier pour la Dominion Cellulose Limited, Toronto, Ontario. Par les ingénieurs: FENCO—Installation mécanique: A. D. Ross & Company Limited.
- 14 Progression du tunnel du métro de Montréal. Les équipes de "Foundation" sont occupées à la construction des métros de Montréal et de Toronto.
- 15 Machine à lame à tracer et à enduire. Installée par A. D. Ross & Company Limited pour la Provincial Paper Limited, Port Arthur, Ontario. Par leur ingénieur en chef: N. Shisko, Ing. P.
- 16 Flotte des tracteurs à pelle après inspection et essai par la Construction Equipment Co. Limited, prêts à être livrés à un client du Québec.
- 17 Laboratoire d'analyses théoriques et d'essais pour la mécanique des sols et fondations.
- 18 Technicien de GEOCON travaillant dans un laboratoire moderne à des essais de résistance des sols.
- 19 Equipage d'une drague à la dérive dans une tempête de l'Atlantique avant d'être sauvé par un garde-côte américain. Le remorqueur "Foundation Vigilant" sauve la drague et l'amène en bon état au port. (Photo mondiale).
- 20 Additions à la flotte de Foundation Maritime Limited. Six remorqueurs portuaires de 1000 H.P. lancés à Davie Shipbuilding Limited, Lauzon, P.Q.

THE FOUNDATION COMPANY OF CANADA LIMITED
 ET SES FILIALES EN PROPRIETE EXCLUSIVE

**ETAT CONSOLIDE DE PROVENANCE
 ET D'EMPLOI DES FONDS**

POUR L'EXERCICE TERMINE LE 31 DECEMBRE 1962

PROVENANCE DES FONDS:	1962	1961
Opérations (voir note ci-dessous)	\$1,526,641	\$1,562,131
Diminution du fonds de roulement	1,284,938	—
Ventes d'actifs immobilisés—valeur nette aux livres	460,858	495,096
Gain extraordinaire sur vente d'actifs immobilisés	389,369	227,457
Réduction des placements dans les compagnies associées	165,203	250,000
Augmentation des hypothèques et des diverses dettes à long terme	—	120,235
	<u>\$3,827,009</u>	<u>\$2,654,919</u>
EMPLOI DES FONDS:		
Déboursés pour immobilisations	\$2,331,743	\$1,015,332
Dividendes sur actions ordinaires	594,408	594,408
Rachat de débetures	460,000	460,000
Augmentation du fonds de roulement	—	447,614
Réduction des hypothèques et des diverses dettes à long terme	378,990	—
Augmentation des placements et des avances—compagnies associées	—	133,364
Augmentation des placements divers	61,868	4,201
	<u>\$3,827,009</u>	<u>\$2,654,919</u>
NOTE:		
Fonds provenant des opérations		
Bénéfice net	\$ 462,100	\$ 407,428
A ajouter: Ajustements du bénéfice d'exploitation n'impliquant pas de fonds—		
Provision pour amortissement	994,757	1,157,416
Escompte amorti sur débetures	9,446	22,561
Augmentation des montants facturés sur contrats moins les coûts d'exécution	60,338	(25,274)
	<u>\$1,526,641</u>	<u>\$1,562,131</u>

NOTES AUX ETATS FINANCIERS AU 31 DECEMBRE 1962

	1962	1961
NOTE 1: Dettes à long terme—		
Débitures à fonds d'amortissement, 4½ %, série "A", échéant en 1976, avec versements annuels de \$200,000 au fonds d'amortissement de 1963 à 1975 (\$195,000 du montant requis en 1963 honoré en 1962).....	\$2,605,000	\$3,000,000
Débitures à fonds d'amortissement, 6¾ %, série "B", échéant en 1979, avec versements annuels de \$200,000 au fonds d'amortissement de 1963 à 1978.....	3,400,000	3,600,000
Débitures sériées, 6 %, échéant par tranches annuelles de \$60,000 de 1963 à 1968.....	360,000	420,000
Première hypothèque à 5½ %, remboursable en 1963.....	304,167	329,167
Première hypothèque à 6 %, remboursable à raison de \$6,000 par an de 1963 à 1967 et \$43,000 en 1968..	73,000	79,000
Première hypothèque à 6 %, remboursable à raison de \$10,488 par an (capital et intérêts) de 1963 à 1976..	99,216	103,703
Solde à 4½ % sur prix coûtant d'un placement remboursable en 1963.....	52,206	130,516
Autres hypothèques.....	48,981	61,457
	<u>6,942,570</u>	<u>7,723,843</u>
<i>A déduire:</i> Versements échéant avant un an, inscrits aux exigibilités.....	641,908	584,191
	<u>\$6,300,662</u>	<u>\$7,139,652</u>

NOTE 2: En vertu du Programme d'encouragement par offre d'options sur actions, inauguré par la compagnie en 1959, 150,000 actions non émises ont été réservées pour satisfaire les options d'achat échéant en 1969. Au 31 décembre 1962, des options pour l'achat de 41,700 actions à \$13.75 l'action avaient été accordées. Aucune option n'a été exercée en 1962.

NOTE 3: Au 31 décembre 1962, le passif éventuel s'établissait comme suit:

- (a) Endossement de soldes dûs par des clients sur contrats de vente conditionnelle et autres ventes à tempérament—\$2,574,904.
- (b) Responsabilité légale en qualité d'entrepreneurs en construction, d'un montant indéterminable, incluant un cas en litige impliquant des sommes appréciables, dont le règlement est actuellement incertain.

NOTE 4: Les bénéfices sur travaux entrepris à "déboursés plus honoraires" sont comptabilisés suivant les clauses de facturation des honoraires prévues dans ces contrats. Les bénéfices sur les autres contrats ne sont comptabilisés qu'une fois les travaux terminés, sauf dans le cas des contrats à long terme, pour lesquels une évaluation des profits à date est inscrite aux livres dès le deuxième exercice et les pertes dès qu'elles sont connues.

NOTE 5: En 1962 la compagnie a changé sa politique adoptée en 1961 de pourvoir aux impôts futurs sur le revenu relatifs à l'excédent de l'amortissement réclamé pour fins fiscales sur la provision pour fins comptables. En conséquence, l'impôt différé sur le revenu pourvu en 1961 a été viré aux bénéfices non distribués et, rétroactivement, éliminé des résultats de 1961 dans les états ci-joints. La compagnie réclamera pour fins d'impôts en 1962, un amortissement supérieur au montant pourvu aux états ci-joints. Il en résultera une réduction approximative de \$187,400 des impôts sur le revenu estimatifs autrement payables. Ces réductions d'impôts au 31 décembre 1962 s'élèvent à \$277,800.

NOTE 6: Les gains extraordinaires sur la vente d'actifs immobilisés ont été exclus du bénéfice d'exploitation de l'exercice et montrés comme item spécial dans les états ci-joints. Les profits et les pertes sur la vente d'équipement, etc., dans le cours normal des affaires ont été inclus dans le bénéfice d'exploitation de l'exercice. L'état de profits et pertes de 1961 a été modifié à cet effet.

RAPPORT DES VERIFICATEURS AUX ACTIONNAIRES

Nous avons examiné les états financiers de The Foundation Company of Canada Limited et de ses filiales en propriété exclusive au 31 décembre 1962 et nous avons obtenu tous les renseignements et explications demandés. Notre examen a comporté une revue générale des méthodes comptables et tels sondages des registres comptables et autres preuves à l'appui que nous avons jugés nécessaires dans les circonstances.

A notre avis, au meilleur des renseignements et explications qui nous ont été fournis et d'après ce qu'indiquent les livres des dites compagnies, les états financiers consolidés ci-annexés sont dressés correctement de manière à présenter avec fidélité et exactitude la situation d'ensemble des affaires des dites compagnies au 31 décembre 1962, ainsi que les résultats de leurs opérations pour l'exercice terminé à cette date, conformément aux principes comptables généralement reconnus, appliqués de la même manière qu'au cours de l'exercice précédent.

Toronto, le 27 février 1963.

PRICE WATERHOUSE & CO.
Comptables Agréés.

THE FOUNDATION COMPANY OF CANADA LIMITED
 ET SES FILIALES EN PROPRIETE EXCLUSIVE

**ETAT CONSOLIDE DES PROFITS ET PERTES
 ET DES BENEFICES NON DISTRIBUES**

POUR L'EXERCICE TERMINE LE 31 DECEMBRE 1962

	1962	1961
Bénéfice d'exploitation de l'exercice avant les déductions ci-dessous	\$ 2,135,152	\$ 2,488,504
Revenu de placements	25,738	32,885
	<u>2,160,890</u>	<u>2,521,389</u>
<i>A déduire:</i>		
Rémunération des administrateurs et fonctionnaires administratifs	144,648	206,031
Jetons de présence des administrateurs	18,653	16,959
Frais juridiques	134,635	69,776
Amortissement	994,757	1,157,416
Intérêt et escompte sur dettes à long terme	401,497	449,179
	<u>1,694,190</u>	<u>1,899,361</u>
Bénéfice avant provision pour impôts sur le revenu	466,700	622,028
Provision pour impôts sur le revenu (Note 5)	4,600	214,600
Bénéfice de l'exercice	<u>462,100</u>	<u>407,428</u>
<i>A ajouter—items spéciaux:</i>		
Gains extraordinaires sur vente d'actifs immobilisés (Note 6)	389,369	227,457
Bénéfice net de l'exercice incluant les gains extraordinaires	851,469	634,885
Virement de la réserve pour éventualités	—	400,000
Bénéfice net de l'exercice incluant les items spéciaux	<u>851,469</u>	<u>1,034,885</u>
Dividendes versés, se totalisant à 50 cents par action	594,408	594,408
	<u>257,061</u>	<u>440,477</u>
Bénéfices non distribués au début de l'exercice	10,276,639	9,836,162
Bénéfices non distribués à la fin de l'exercice	<u>\$10,533,700</u>	<u>\$10,276,639</u>

CONSOLIDE

DECEMBRE 1962

PASSIF

EXIGIBILITES:	1962	1961
Emprunts de banque	\$ 3,363,035	\$ 2,980,873
Billets à payer à court terme	1,300,000	—
Comptes à payer et frais courus	16,352,298	12,275,628
Dividende à verser le 18 janvier 1963	148,602	148,602
Impôts sur le revenu à payer	—	125,083
Versements sur dettes à long terme échéant avant un an	641,908	584,191
	<u>21,805,843</u>	<u>16,114,377</u>
MONTANTS FACTURES SUR CONTRATS, moins coûts d'exécution correspondants	645,723	585,385
DETTES A LONG TERME (Note 1)	6,300,662	7,139,652
PROVISION POUR EVENTUALITES	617,500	1,000,000
	<u>617,500</u>	<u>1,000,000</u>
CAPITAL-ACTIONS ET BENEFICES NON DISTRIBUES:		
Capital-actions (Note 2)—		
Autorisé—		
2,500,000 actions ordinaires sans valeur nominale		
Emis—		
1,188,816 actions	4,359,240	4,359,240
Bénéfices non distribués, d'après l'état ci-joint	10,533,700	10,276,639
	<u>14,892,940</u>	<u>14,635,879</u>
PASSIF EVENTUEL (Note 3)		
POUR LE CONSEIL D'ADMINISTRATION:		
S. FINGOLD, <i>Administrateur</i>		
R. F. SHAW, <i>Administrateur</i>		
	<u>\$44,262,668</u>	<u>\$39,475,293</u>

THE FOUNDATION COMPANY OF CANADA LIMITED
 ET SES FILIALES EN PROPRIETE EXCLUSIVE

BILAN

AU 31

ACTIF		
DISPONIBILITES:	1962	1961
Encaisse.....	\$ 1,683,362	\$ 1,334,841
Dépôts sur contrats.....	2,153,601	1,618,429
Obligations gouvernementales au prix coûtant, d'une valeur au marché de \$532,448 dont \$505,154 déposés en garantie sur contrats.....	566,864	604,469
Comptes à recevoir, moins provision de \$325,072 (1961—\$398,185) pour créances douteuses.....	21,739,835	17,861,118
Impôts sur le revenu à recouvrer—estimation.....	270,540	—
Avances à des entreprises de ventes en participation.....	214,000	—
Coûts d'exécution de contrats, moins montants facturés.....	1,345,153	1,563,041
Marchandises, outillage et fournitures, au moindre du coût ou du marché..	7,756,836	8,312,257
Frais payés d'avance.....	110,134	139,642
	<u>35,840,325</u>	<u>31,433,797</u>
AVANCES A UNE COMPAGNIE ASSOCIEE, moins provision—1962—\$382,500; 1961—Nul.....	100,000	482,500
PLACEMENTS, au prix coûtant:		
Actions de compagnies associées.....	62,451	227,654
Placements divers.....	122,955	61,087
	<u>185,406</u>	<u>288,741</u>
IMMOBILISATIONS, au prix coûtant:		
Terrain et bâtiments.....	4,554,322	4,973,638
Matériel de construction.....	8,456,151	8,876,688
Matériel nautique.....	5,457,001	3,912,265
Mobilier et agencements.....	713,031	633,355
	<u>19,180,505</u>	<u>18,395,946</u>
Amortissement accumulé.....	11,141,917	11,233,486
	<u>8,038,588</u>	<u>7,162,460</u>
ESCOMPTE SUR DEBENTURES NON AMORTI.....	98,349	107,795
	<u>\$44,262,668</u>	<u>\$39,475,293</u>

bon train durant l'année, ses projets s'étendant de l'Alberta à Terre-Neuve et au travers de l'Arctique de la frontière de l'Alaska à Baffin Island dans les territoires nord-ouest. A. D. ROSS & COMPANY LIMITED a fourni du personnel dirigeant à FOUNDATION OVERSEAS LTD. pour des travaux en Belgique, en Yougoslavie et dans la République Dominicaine.

De grands projets ont été exécutés avec succès dans l'industrie de la pâte à papier, l'industrie minière et métallurgique ainsi que dans divers domaines comme: métros, postes de radar, usines de caoutchouc, usines de verre et raffinerie de sucre.

Dans les domaines chimiques et pétroliers, une grande expansion s'est fait sentir dans des projets par l'effort combiné des études par FENCO et la construction par THE FOUNDATION COMPANY LIMITED et les installations mécaniques et électriques de A. D. ROSS & COMPANY LIMITED.

CONSTRUCTION EQUIPMENT: Le volume brut des ventes de CONSTRUCTION EQUIPMENT CO. LIMITED est un peu moins élevé que celui de l'année précédente, la concurrence continuant. Le programme d'austérité et les surcharges sur les importations ont également eu un effet adverse. Peu de demandes de la part des provinces de l'ouest pour des grosses machines pour terrassement. Cependant un important volume d'affaires fut obtenu par suite de la vente de béton, d'asphalte, et de silos à sable, pelles sur camions, tracteurs avec benne chargeuse et excavateurs.

Une grosse usine de béton fut installée dans la région de Peace River en Colombie Britannique et des silos à sable. Des opérations continuèrent avec succès dans le domaine de la marine en Nouvelle-Ecosse.

Des tracteurs avec benne chargeuse montés sur chenilles furent initiés dans le travail du tunnel du métro de Montréal et manipulent avec efficacité le chargement du roc pour les contrats de la

maison-mère.

Ils ont pénétré dans le marché de la Province de Québec avec des machines principalement pour des usines de béton, pelles sur camions, chargeurs sur pneumatiques et excavateurs.

Les ventes continuent à se faire sur une base plus choisie et on s'attend pour 1963 à des progrès additionnels dans ce domaine.

ATLANTIC TUG & EQUIPMENT CO. INC.

a eu du succès dans la vente additionnelle de camions de terrassement (off-site) dans le nord-est des Etats-Unis.

Vers la mi-1962, il fut décidé de remonter la NATIONAL MATERIALS HANDLING qui représente maintenant huit comptes excellents. Les ventes indiquent une courbe ascendante dans le quatrième trimestre par suite de commandes extrêmement satisfaisantes.

SERVICES MARITIMES: Le point important cette année fut d'avoir reçu des contrats suivant le programme subventionné du Gouvernement Canadien, pour la construction de six remorqueurs portuaires Diesel de 1000 H.P. et un remorqueur Diesel de littoral à hélices jumelles de 1600 H.P. Deux unités sont maintenant à Halifax pour la saison d'hiver. Le reste sera mis en service au printemps, remplaçant les plus petites unités de notre flotte.

Votre compagnie possède la flotte la plus moderne de remorqueurs portuaires au Canada, construits spécialement pour les ports que nous servons.

Notre nouveau navire de sauvetage "Foundation Venture" entrera en service dans le Fleuve St-Laurent dès l'ouverture de la navigation en 1963. Ceci rendra donc disponible pour la remorque en haute mer le "Foundation Vigilant" de 3000 H.P.

Quoique le volume de travail diminua légèrement par rapport à l'année précédente, nos efforts de sauvetage ont eu le plus grand succès.

TRAVAUX D'INTERET SPECIAL

CONSTRUCTION: Pendant l'année dernière la construction a envahi les domaines de la défense, des transports, des communications, de la récréation, de l'éducation, de la santé, des services publics et municipaux ainsi que les industries suivantes: financières, biens immobiliers, produits alimentaires et agricoles, produits pétroliers, mines et métallurgie, pâte à papier, produits chimiques, aciéries, construction navale, caoutchouc, matériaux de verre et de construction.

Mentionnons, dans le domaine de l'éducation un fait important—23 contrats furent exécutés: six écoles primaires, six écoles secondaires, huit écoles techniques et trois universités. Un fait marquant de ce programme fut l'ouverture officielle par Son Altesse Royale le Duc d'Edimbourg, de trois résidences et d'un réfectoire pour étudiants à l'Université McGill.

Parmi les autres ouvertures officielles, nommons le géant développement de la Place Ville Marie dans le centre de Montréal, un édifice commercial en ville à Halifax et la reconstruction d'une longue jetée à St-Jean, Nouveau-Brunswick. Les projets terminés comprennent l'excavation de la plâtrière et l'installation de chargement à l'Île Cape Breton sur la côte Atlantique et l'installation de la mine de fer sur l'Île Vancouver sur la côte Pacifique. Une large tranche de la voie rapide surélevée Frederick G. Gardiner sur les bords du lac à Toronto a été complétée et mise en service.

La construction de deux parties du métro de Montréal a été commencée et se continue sur la section centrale du métro de la rue Bloor à Toronto. La construction de l'installation nécessaire au service des passagers et à l'administration se continue à l'aéroport international de Toronto.

Quant aux opérations de la filiale de votre compagnie, Foundation Overseas Ltd., mentionnons l'achèvement des usines d'oxygène en Yougoslavie et en Belgique et deux études majeures de génie civil en Espagne. Des travaux sont actuellement en cours pour une annexe à

l'usine pilote minière de nickel dans la République Dominicaine.

GENIE CIVIL: Pour FENCO ce fut une excellente année, ses services ont été utilisés dans 122 projets. Ceux-ci varient de l'étude à l'achèvement des travaux et à la surveillance des contrats. Il faut remarquer une augmentation assez importante dans le domaine du pétrole et des produits chimiques. Les projets incluaient l'étude d'une installation d'un entrepôt pour le pétrole à Québec et une installation en dehors (off-site) pour la nouvelle raffinerie d'une importante compagnie pétrolière de l'Ontario.

Dans le domaine du travail des mines, mentionnons le concassage de roc et l'usine de manutention du minerai ainsi qu'une étude importante pour l'Athabasca Tar Sands dans l'Alberta.

Quant aux études industrielles, FENCO a travaillé sur un projet comprenant un entrepôt et l'agrandissement d'une usine de pâte à papier et minéraux ainsi qu'une usine d'assemblage de camions pour une grosse compagnie d'automobiles.

Les voies de communication ont engagé une grande partie des services de FENCO pour les services d'étude et de génie civil, y compris les ponts au Nouveau-Brunswick et dans le Québec; le Homer Skyway et le Rainy Lake Causeway dans l'Ontario ainsi que le Burnaby Freeway et certains ponts-routes au-dessus de lignes de chemins de fer en Colombie Britannique. De plus, l'étude du Don Valley Parkway à Toronto fut continuée ainsi que la portion du métro—est-ouest pour Toronto. Egalement des études furent faites pour deux jonctions routières.

Quant à GEOCON LTD. cette filiale a eu une assez bonne année, maintenant un service de haute qualité dans ses domaines spécialisés de mécanique de sol, fondations, travaux de terrassement et opérations géotechniques.

MECANIQUE ET ELECTRICITE: A. D. ROSS & COMPANY LIMITED a continué à opérer à

lourde et de la pétro-chimie. En même temps, elle s'est étendue géographiquement d'une façon plus solide en augmentant ses travaux et ses relations outre-mer.

Une nouvelle compagnie connue sous le nom de Foundation Developments Limited, vient d'être formée, pour produire modèle, construction et revenu en conservant le contrôle financier, et en offrant aux clients, lorsque approprié, une location avec bail.

Malgré les problèmes généraux de l'industrie, il y a eu une démonstration de confiance continue des plus satisfaisantes de la part de clients qui sont revenus. Pas moins de quarante-deux clients sont revenus l'année dernière et ont accordé à votre compagnie un ou plusieurs contrats. En outre, votre compagnie s'est vue choisie par plusieurs clients nouveaux et distingués pour l'exécution d'importants contrats.

Au printemps de l'année écoulée, la Slater Steel Industries Limited a prouvé sa confiance en la solidité et la potentialité fondamentales de votre compagnie en acquérant environ 42% des actions en suspens. Cette association avec le groupe Slater a augmenté la solidité financière de votre compagnie et a également rehaussé son pouvoir de concurrence et sa capacité.

Finalement, il faut attirer l'attention sur le fait que la compagnie est une partie défenderesse dans certains procès provenant de la construction d'un élévateur à grains à Baie Comeau en

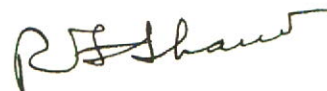
1959. Nos avocats-conseils nous informent qu'il n'y a aucun bien-fondé dans les réclamations visant la compagnie. Les procès sont vigoureusement défendus, ce qui entraîne des frais légaux très élevés.

CONSEIL D'ADMINISTRATION: C'est avec grand regret que nous signalons le décès de M. Victor M. Drury, un administrateur depuis de longues années et Vice-Président de votre compagnie. Son fils, M. C. H. Drury, O.B.E. le remplace au conseil d'administration.

Dans le courant de l'année, nous avons eu le plaisir d'accueillir au conseil d'administration, M. H. H. Leather, M.B.E. de Hamilton, Ontario, Président de la Leather Cartage Limited et administrateur de plusieurs compagnies minières et industrielles canadiennes; M. R. F. Shaw, Président de votre compagnie et M. W. E. Hickey, Vice-Président Exécutif. C'est un plaisir de mentionner que les employés ont exprimé une vive satisfaction de voir deux anciens employés nommés au conseil d'administration.

EMPLOYÉS: Le personnel de votre compagnie a fait preuve d'un sens élevé de responsabilité et de loyauté. Le conseil d'administration tient encore une fois à exprimer ici aux employés sa satisfaction et sa gratitude pour leur dévouement envers la compagnie et leur contribution à la prospérité de tout le groupe Foundation.

Pour le conseil d'administration,



27 février 1963.

Le Président

RAPPORT DES ADMINISTRATEURS AUX ACTIONNAIRES

Le conseil d'administration a le plaisir de présenter son rapport sur les résultats financiers, la situation et les affaires de votre compagnie et ses filiales pour l'exercice clos le 31 décembre 1962.

RESULTATS FINANCIERS: En 1962, votre compagnie a réalisé un bénéfice net de \$851,469, et ce, après déduction des taxes et rubriques spéciales. En 1961, ce chiffre s'élevait à \$634,885, auquel fut ajouté un virement de \$400,000, d'une réserve constituée précédemment pour imprévus.

Un programme d'un capital de \$2,250,000 est actuellement en pourparlers pour le remplacement et la modernisation de nos remorqueurs portuaires, remorqueurs de haute mer et remorqueurs de sauvetage, afin de continuer à maintenir notre première place dans ce domaine.

Quoique les remorqueurs n'aient pas été livrés avant décembre, nous avons réclamé dans nos déclarations d'impôts pour l'année entière, une dépréciation de \$367,806.

Durant l'année dernière, ainsi que pendant l'année précédente, la somme de \$594,408 fut payée en dividendes, à raison de 50 cents par action. Les actions de votre compagnie sont détenues par 2,695 actionnaires, dont 97 pour cent au Canada.

SITUATION DE L'INDUSTRIE: La période d'ajustement des affaires des dernières années a eu un effet inquiétant sur l'industrie de la construction. Quoique l'industrie, en général, semble surmonter les effets de la surcapacité et que les inventaires diminuent, la prochaine expansion attend encore d'être complètement à l'oeuvre. Malgré que le volume de construction au Canada soit resté à un haut niveau, il y a eu une diminution de 8% dans les contrats importants accordés. L'industrie, prête à faire face à des projets importants, s'est vue offrir un nombre croissant de contrats couvrant des petits édifices commerciaux, résidentiels, des institutions, qui

nécessitent moins de compétence technique et d'équipement.

Il y a maintenant des signes de réajustement et de stabilisation. Des compagnies de construction ont fusionné, quelques compagnies étrangères se sont retirées du Canada, et les clients commencent à être plus difficiles dans leur choix d'ingénieurs et d'entrepreneurs.

De gros projets sont encore une fois à l'étude.

Il existe un sentiment croissant de confiance dans l'avenir ainsi qu'une demande pour une direction plus calme. Cependant, les réalisations de construction étant vendues en unités spécialement étudiées qui prennent des mois à préparer, à ériger, il y aura, une fois que les affaires en général auront repris, un décalage jusqu'à ce que le domaine de la construction en ressente un bénéfice.

LA COMPAGNIE: Les problèmes présents ci-dessus ont, évidemment, eu pour résultat, de diminuer les marges des bénéfices, entraînant conséquemment un effet déficitaire sur les bénéfices nets. Les administrateurs et le bureau de direction de votre compagnie reconnaissent ces faits, sont prêts à y faire face et ont pris à cet effet des mesures positives. Les opérations ont été vigoureusement refondues, apportant une grande attention à la sélectivité du genre et à l'importance des contrats par voie d'adjudication.

Pendant tout l'exercice en question, une évaluation réaliste de l'équipement à l'inventaire a été faite, des modernisations apportées et certains arrangements faits afin que l'équipement actuel et celui à venir continuent à justifier l'investissement qu'ils nécessitent. L'accent toujours changeant dans la construction, nécessite la fortification ou l'introduction de compétence technique en nouveaux modèles, en génie civil, en construction. Aussi, votre compagnie a consolidé pendant l'année sa capacité et son aptitude dans les domaines de la construction.

RAPPORT DES ADMINISTRATEURS AUX ACTIONNAIRES

TRAVAUX D'INTERET SPECIAL

RESULTATS FINANCIERS