



la fondation
girardin-
vaillancourt

UNE AIDE FINANCIÈRE AUX ÉTUDIANTS

RAPPORT ANNUEL 1980

LA FONDATION GIRARDIN-VAILLANCOURT

*Corporation sans but lucratif constituée
en vertu de la Loi des compagnies du Québec*

SIÈGE SOCIAL

1, Complexe Desjardins
Montréal

CONSEIL D'ADMINISTRATION

Président

- * YVES CHARTIER
Administrateur de la Fédération des caisses
populaires Desjardins de Québec

1ère vice-présidente

- MONIQUE VÉZINA-PARENT
Présidente de la Fédération des caisses popula-
ires Desjardins du Bas St-Laurent

2ième vice-président

- GÉRARD CHABOT
Secrétaire de la Fédération des caisses popula-
ires Desjardins de Montréal et de l'Ouest-du-
Québec

Secrétaire-trésorier

- PIERRE ROBINSON
Conseiller juridique de la Fédération des caisses
populaires Desjardins de Montréal et de
l'Ouest-du-Québec

Administrateurs

- * GÉRALD ARSENAULT
Vice-président de la Fédération des caisses
populaires Desjardins de la Péninsule et des
Iles

* GUY CLOUTIER

Administrateur de la Fédération des caisses
populaires Desjardins du Centre du Québec

ANDRÉ DORÉ

Administrateur de la Fédération des caisses
populaires Desjardins du Saguenay — Lac St-
Jean

MATHIAS FERLAND

Membre du Conseil de surveillance de la Fédé-
ration des caisses populaires Desjardins de
Lanaudière

* PAUL-EUGÈNE GOSELIN

Administrateur de la Caisse populaire de Lévis

JACQUES V. GOYER

Vice-président des Services corporatifs de la
Fiducie du Québec

JOSÉ LANGLOIS

Administrateur de la Fédération des caisses
populaires Desjardins de l'Estrie

* HENRI LEBLOND

Directeur général de La Sauvegarde, Compa-
gnie d'assurance sur la Vie

* DELMAS LÉVESQUE

Professeur agrégé
Hautes Études Commerciales

* CÉCILE RACINE

Fédération des caisses populaires Desjardins de
Richelieu — Yamaska

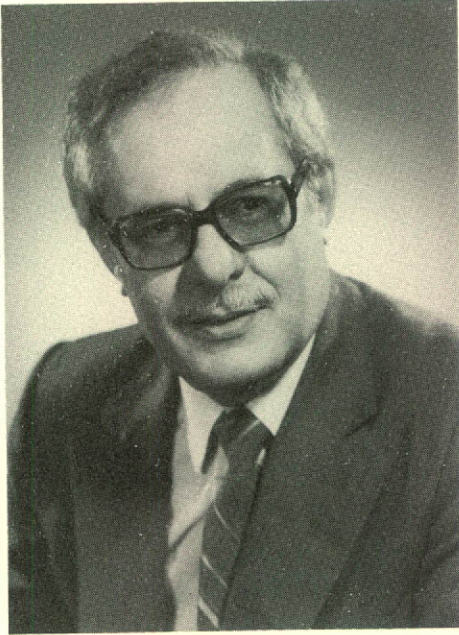
* ADRIEN VACHON

Administrateur de la Fédération des caisses
populaires Desjardins de l'Abitibi

.

Secrétaire administrative
YOLANDE LAPOINTE

* Administrateurs sortant de charge en 1981



MESSAGE DU PRÉSIDENT

Au nom du Conseil d'administration de la Fondation Girardin-Vaillancourt, j'ai l'honneur de vous présenter le 11^e rapport annuel, celui de l'exercice qui se terminait le 31 décembre 1980.

Comme nous vous l'annoncions l'an dernier, la Fondation Girardin-Vaillancourt s'est attachée, au cours de l'année, à étudier le rapport que lui a soumis le groupe de travail qu'elle avait formé en vue de dégager des orientations, des politiques et de soumettre des recommandations au Conseil de la Confédération des caisses populaires et d'économie Desjardins du Québec.

LA FONDATION GIRARDIN-VAILLANCOURT ET SON DÉVELOPPEMENT

Je vous rappelle les objectifs de ceux qui ont créé la Fondation Girardin-Vaillancourt:

- promouvoir l'éducation supérieure;
- subventionner des institutions;
- accorder des bourses aux étudiants.

C'est en respectant ce cadre que nous avons établi nos programmes d'action et leurs bénéficiaires tout en posant la question du financement qui exprime les besoins de la Fondation Girardin-Vaillancourt. Ces programmes ont quatre volets.

Les programmes d'action

La Fondation Girardin-Vaillancourt était déjà engagée dans un programme d'aide financière en octroyant des bourses à des étudiants du 1^{er} cycle. Elle con-

sidérait les demandes des étudiants des 2^e et 3^e cycles des études supérieures. En prenant la décision d'augmenter le nombre de bourses de 1^{er} cycle, il importait de renforcer en même temps notre action au niveau des 2^e et 3^e cycles.

● bourses aux étudiants de premier cycle.

La popularité que connaît le programme de bourses aux étudiants du 1^{er} cycle des études supérieures ainsi que son impact dans le public, dans les caisses populaires et dans le milieu universitaire, a été pour la Fondation Girardin-Vaillancourt une incitation à le maintenir. Cependant, comme nous intervenons dans un secteur largement subventionné par l'État, nous croyons devoir, pour le moment, limiter à cent le nombre de ces bourses. Celles-ci seront d'un montant de 500\$ chacune. Dès 1981, la Fondation Girardin-Vaillancourt consacrera 50 000\$ à ces bourses.

● bourses aux étudiants des deuxième et troisième cycles.

Les milieux de l'éducation déplorent que les jeunes québécois ne poursuivent pas plus avant leurs études supérieures. La contribution du Mouvement des caisses populaires et d'économie Desjardins à l'enseignement supérieur est déjà importante. Cependant nous avons constaté l'absence de bourses qui apportent un soutien financier réel aux étudiants qui veulent parfaire leurs études. C'est pour ajouter à l'effort du MCPED, que nous créons des bourses plus substantielles, d'un montant de 5 000\$ chacune, afin de mieux rencontrer les besoins des étudiants.

Nous croyons ainsi susciter une plus grande motivation chez les candidats aux études supérieures.

Notre intention est de donner cinq de ces bourses en 1981 et d'en doubler le nombre d'ici 1984.

- *subventions de recherche*

Un des paradoxes du monde de l'enseignement universitaire est que les institutions n'ont pas toujours les budgets suffisants pour soutenir la recherche dans des disciplines qui sont des sources d'innovation et de développement. Dans les universités, les professeurs doivent compter largement sur les organismes subventionnaires, soit gouvernementaux, soit privés, pour appuyer leur enseignement sur la recherche. On peut même dire que l'intérêt d'une institution à un champ d'enseignement et de recherche, est fonction des subventions de recherche qui leur sont offertes. Nous espérons que dès 1982, la Fondation Girardin-Vaillancourt pourra favoriser et soutenir financièrement des projets de recherche.

- *participation à des projets socio-culturels*

Enfin l'on souhaite, que dans un avenir prochain, la Fondation Girardin-Vaillancourt pourra s'associer à des projets socio-culturels.

LE FINANCEMENT

C'est la première fois que la Fondation Girardin-Vaillancourt présente un projet de financement en s'appuyant sur ses programmes d'action. Pour rencontrer les objectifs de son financement, elle doit voir à ce que les souscriptions s'accroissent d'année en année. D'ailleurs nous savons que dans l'état actuel de l'économie, un accroissement de 750 000\$ du fonds capital ne peut se faire que progressivement, c'est pourquoi nous avons suggéré de le répartir sur une période de cinq ans. En maintenant ces prévisions, le fonds capital devrait atteindre 1 675 000\$ en 1984.

La souscription de la première année, en 1980, doit atteindre 100 000\$; les années subséquentes, le taux d'accroissement prévu de la souscription est de

20% par année; ce qui porterait la souscription de 1984 à 207 000\$. Dans l'hypothèse d'un rendement moyen de 10%, la Fondation pourrait compter sur un revenu de 146 000\$ à la fin de 1984.

En faisant ces propositions au MCPED, le Conseil de la Fondation Girardin-Vaillancourt manifeste son intention de voir évoluer et progresser son action dans les domaines de l'éducation en l'adaptant à des réalités nouvelles. Nous sommes convaincus que la Fondation Girardin-Vaillancourt est un lien important, si modeste soit-il, entre le Mouvement coopératif et l'enseignement universitaire.

Le 12 septembre dernier, à titre de président de la Fondation Girardin-Vaillancourt, j'exposais aux membres du Conseil d'administration de la Confédération des caisses populaires et d'économie Desjardins la teneur de ce rapport. Ce Conseil a:

- accepté de poursuivre son support à la Fondation Girardin-Vaillancourt;
- accepté les objectifs proposés;
- accepté le plan quinquennal soumis.

C'est là, le principal dossier qui a fait l'objet des réflexions du Conseil d'administration de la Fondation Girardin-Vaillancourt, en 1980, en vue d'orienter et de trouver le soutien nécessaire à ses activités.

LA CAMPAGNE DE SOUSCRIPTION

Dans une lettre de sollicitation adressée à chacune des composantes du MCPED, notre intention était de sensibiliser davantage les caisses afin qu'elles accroissent leur participation, sinon en argent, du moins quant au nombre de souscriptions. Deux cent quatre-vingt-quatre caisses populaires et d'économie ont répondu à notre invitation. Cette année notre campagne de souscription s'est déroulée de la mi-novembre à la fin de décembre 1980 et a rapporté 84 880\$.

Le succès de la Fondation Girardin-Vaillancourt est étroitement lié à l'appui que veulent bien lui fournir les composantes du MCPED. La solidarité coopérative et le sens profond de la collaboration sont plus que jamais nécessaires pour faire de l'œuvre de la Fondation Girardin-Vaillancourt une réussite.

LES BOURSES

Les demandes de bourses sont examinées par un Comité de sélection. L'augmentation du nombre de demandes l'a obligé à tenir 14 réunions. En effet, en 1979, nous avons reçu 379 demandes de bourses; en 1980, les candidats en ont fait 506, soit une augmentation de 31%. Le Comité a retenu les noms de 99 candidats à qui le Conseil d'administration a fait des offres de bourses pour un montant de 74,150\$.

Comme nous venons de l'exprimer, l'examen et le jugement que l'on doit porter sur chacun des dossiers des candidats demandent beaucoup de temps. Afin d'assurer une meilleure répartition du travail, nous avons formé un deuxième Comité de sélection qui a pour mandat d'établir les critères de sélection des bourses des 2e et 3e cycles, de juger de la qualité des candidats, de considérer les demandes de subventions et de faire les recommandations qui conviennent au Conseil.

Au nom du Conseil de la Fondation Girardin-Vaillancourt, je souligne l'excellent travail accompli par les membres de ces deux Comités.

LE CONSEIL D'ADMINISTRATION

Au cours de l'année, nous avons eu à déplorer le décès de monsieur Laurent Gingras, de la Fédération des caisses populaires Desjardins de Lanaudière. Monsieur André Chamberland, représentant des institutions et monsieur Jean-Claude Hudon, élu à la présidence de la Fédération des caisses populaires Desjardins du Saguenay-Lac St-Jean nous ont adressé leur démission.

Nous avons accueilli au Conseil d'administration, monsieur Mathias Ferland de la Fédération des caisses populaires Desjardins de Lanaudière, monsieur Jacques V. Goyer de la Fiducie du Québec, comme

représentant des institutions et monsieur André Doré de la Fédération des caisses populaires Desjardins du Saguenay-Lac St-Jean.

Les membres du Conseil d'administration ont participé activement à l'organisation des séances de remises de bourses. Ces séances se sont tenues dans les universités; d'autres, à l'invitation même des présidents, au siège social des fédérations.

Ces rencontres ont permis de mieux faire connaître la Fondation Girardin-Vaillancourt aux autorités universitaires et aux étudiants et montrer tout l'intérêt que porte le MCPED à l'éducation.

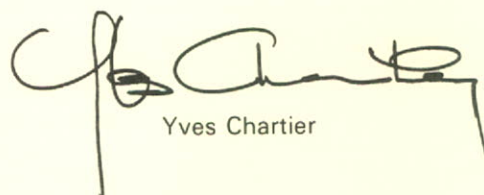
REMERCIEMENTS

Je veux remercier mes collègues du Conseil d'administration pour leur collaboration. Mes remerciements s'adressent aussi aux membres de ce groupe de travail qui ont bien voulu consacrer et leur temps et leur talent à formuler des suggestions en vue de l'orientation future de la Fondation Girardin-Vaillancourt.

En terminant, la Fondation est reconnaissante aux personnes, aux organismes qui la soutiennent en lui faisant une donation.

À tous, la Fondation Girardin-Vaillancourt exprime sa profonde gratitude.

Le Président de la Fondation,



Yves Chartier

Maheu, Noiseux, Roy & Associés

COMPTABLES AGRÉÉS

2, COMPLEXE DES JARDINS, BUREAU 2600 TÉL: (514) 281-1555
C.P. 153, MONTRÉAL H5B 1E8 TÉLEX: 055-60917

RAPPORT DES VÉRIFICATEURS

Aux membres de
La Fondation Girardin - Vaillancourt

Nous avons vérifié les états financiers suivants de La Fondation Girardin - Vaillancourt

pour l'exercice terminé le 31 décembre 1980

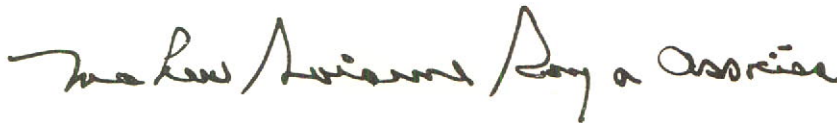
Etat de revenus et dépenses, fonds revenu
Etat de l'avoir, fonds revenu
Etat de l'avoir, fonds capital
Etat de l'évolution de la situation financière, fonds revenu
Etat de l'évolution de la situation financière, fonds capital

au 31 décembre 1980

Bilan, fonds revenu
Bilan, fonds capital

Notre vérification a été effectuée conformément aux normes de vérification généralement reconnues et a comporté, par conséquent, les sondages et autres procédés que nous avons jugés nécessaires dans les circonstances.

A notre avis, ces états financiers présentent fidèlement les résultats des opérations et l'évolution de la situation financière de La Fondation Girardin - Vaillancourt pour l'exercice terminé le 31 décembre 1980 et sa situation financière à cette date selon les principes comptables généralement reconnus et les usages particuliers de la comptabilité par fonds, appliqués de la même manière qu'au cours de l'exercice précédent.



Comptables agréés

Montréal, le 14 janvier 1981

BUREAUX À OTTAWA, MONTRÉAL, LAVAL, QUÉBEC, LÉVIS ET MONCTON

SOCIÉTÉ NATIONALE COLLINS BARROW
BUREAUX À VANCOUVER, CALGARY, EDMONTON
WINNIPEG, TORONTO, MONTRÉAL
QUÉBEC, HALIFAX ET AUTRES VILLES

REPRÉSENTATION DANS LES GRANDS
CENTRES FINANCIERS INTERNATIONAUX

REVENUS ET DÉPENSES — FONDS REVENU

Exercice terminé le 31 décembre 1980

	<u>1980</u>	<u>1979</u>
Revenus de placements		
Obligations	\$ 74 723	\$ 74 819
Fonds mutuels hypothécaires	10 069	9 800
Dépôts à terme	10 896	576
Solde d'encaisse	1 205	849
Profit sur vente d'obligations	124	—
	<u>97 017</u>	<u>86 044</u>
Dépenses		
Bourses versées (note 2)	68 575	59 910
Dépenses d'assemblées	5 840	3 796
Honoraires de gestion, Fiducie du Québec	—	1 306
Assurances	1 528	1 165
Vérification	1 850	1 250
Publicité	57	916
Secrétariat	13 270	10 191
Papeterie, timbres et impression	5 267	4 367
Fournitures de bureau	911	1 326
Autres	94	55
Amortissement du mobilier de bureau	438	437
	<u>97 830</u>	<u>84 719</u>
EXCÉDENT DES DÉPENSES SUR LES REVENUS	<u>\$ (813)</u>	<u>—</u>
EXCÉDENT DES REVENUS SUR LES DÉPENSES		<u>\$ 1 325</u>

AVOIR

Exercice terminé le 31 décembre 1980

	<u>1980</u>	<u>1979</u>
FONDS REVENU		
Solde au début	\$42 725	\$41 400
Excédent des dépenses sur les revenus	(813)	—
Excédent des revenus sur les dépenses	—	1 325
Solde à la fin	<u>\$41 912</u>	<u>\$42 725</u>
FONDS CAPITAL		
Solde au début	\$929 794	\$843 655
Dons reçus	84 880	86 139
Solde à la fin	<u>\$1 014 674</u>	<u>\$929 794</u>

ÉVOLUTION DE LA SITUATION FINANCIÈRE — FONDS REVENU

Exercice terminé le 31 décembre 1980

	<u>1980</u>	<u>1979</u>
Provenance des fonds		
Excédent des revenus sur les dépenses	\$ —	\$1 325
Poste ne comportant aucun mouvement de fonds		
Amortissement du mobilier de bureau	—	437
Fonds provenant des opérations	—	1 762
Utilisation des fonds		
Excédent des dépenses sur les revenus	813	—
Poste ne comportant aucun mouvement de fonds		
Amortissement du mobilier de bureau	(438)	—
Fonds absorbés par les opérations	375	—
Achat de mobilier	—	377
	<u>375</u>	<u>377</u>
Augmentation (diminution) du fonds de roulement	<u>\$ (375)</u>	<u>\$1 385</u>

ÉVOLUTION DE LA SITUATION FINANCIÈRE — FONDS CAPITAL

Exercice terminé le 31 décembre 1980

	<u>1980</u>	<u>1979</u>
Provenance des fonds		
Dons reçus	\$84 880	\$86 139
Fonds provenant des opérations	84 880	86 139
Vente d'obligations	<u>12 877</u>	<u>—</u>
	<u>97 757</u>	<u>86 139</u>
Utilisation des fonds		
Achat d'obligations	<u>—</u>	<u>19 748</u>
Augmentation du fonds de roulement	<u>\$97 757</u>	<u>\$66 391</u>

BILAN — FONDS REVENU

31 décembre 1980

ACTIF

	<u>1980</u>	<u>1979</u>
Actif à court terme		
Encaisse	\$18 327	\$18 965
Intérêts courus	22 505	22 363
Avance au fonds capital	<u>126</u>	<u>5</u>
	<u>40 958</u>	<u>41 333</u>
Immobilisation		
Mobilier de bureau, au coût	2 192	2 192
Amortissement accumulé	<u>1 238</u>	<u>800</u>
	954	1 392
	<u>41 912</u>	<u>42 725</u>
Avoir	<u>\$41 912</u>	<u>\$42 725</u>

Au nom du Conseil d'administration

YVES CHARTIER
GÉRARD CHABOT
Administrateurs

BILAN — FONDS CAPITAL

31 décembre 1980

ACTIF

	<u>1980</u>	<u>1979</u>
Actif à court terme		
Encaisse	\$14 369	\$7 491
Dépôts à terme	<u>166 000</u>	<u>75 000</u>
	<u>180 369</u>	<u>82 491</u>
Placements, au coût		
Obligations (valeur nominale, 1980, \$746 000, 1979, \$759 000)	734 431	747 308
Fonds Desjardins Hypothèques	<u>100 000</u>	<u>100 000</u>
	<u>834 431</u>	<u>847 308</u>
	<u>1 014 800</u>	<u>929 799</u>

PASSIF

Passif à court terme		
Montant dû au fonds revenu	<u>126</u>	<u>5</u>
Avoir	<u>1 014 674</u>	<u>929 794</u>
	<u>\$1 014 800</u>	<u>\$ 929 799</u>

Au nom du Conseil d'administration

YVES CHARTIER
GÉRARD CHABOT

Administrateurs

NOTES COMPLÉMENTAIRES

31 décembre 1980

1 — Principale pratique comptable

AMORTISSEMENT DU MOBILIER DE BUREAU

L'amortissement du mobilier de bureau a été calculé d'après la méthode de l'amortissement constant au taux de 20%.

2 — Bourses versées

Les bourses de la Fondation sont généralement versées en deux tranches durant l'année scolaire, soit une première tranche payable le 15 octobre et une seconde tranche le 15 février. En 1980, des bourses d'une valeur totale de \$68 575 ont été versées, représentant la seconde tranche des bourses octroyées pour l'année scolaire 1979-80, d'une valeur de \$36 875, et la première tranche des bourses octroyées pour l'année scolaire 1980-81, d'une valeur de \$31 700.

3 — Souscription

Au cours de l'exercice 1980, la Fondation n'a sollicité des souscriptions qu'auprès des organismes faisant partie du Mouvement Desjardins et d'autres organismes de nature coopérative.

4 — Chiffres comparatifs

La présentation de certains postes de l'exercice précédent a été modifiée en fonction de celle de l'exercice courant.

RELEVÉ DES DONATIONS REÇUES POUR L'ANNÉE 1980

Caisses populaires et d'économie *	Sommaire	
Fédération du Centre du Québec	\$ 5 035	
Fédération de Québec	7 470	
Fédération de Montréal et de l'Ouest-du-Québec	11 245	
Fédération de l'Estrie	1 000	
Fédération du Saguenay-Lac St-Jean	1 120	
Fédération de Richelieu — Yamaska	1 890	
Fédération de Lanaudière	1 125	
Fédération du Bas St-Laurent	1 755	
Fédération de l'Abitibi	200	
Fédération de la Péninsule et des Iles	1 325	
Fédération des caisses d'économie	<u>275</u>	
* Pour l'année 1980 — 284 ont souscrit		<u>\$ 32 440</u>
La Confédération des caisses populaires et d'économie Desjardins du Québec		<u>\$ 3 000</u>
Fédération des caisses populaires et d'économie		
Centre du Québec	\$ 5 000	
Québec	20 000	
Montréal et Ouest-du-Québec	5 050	
Estrie	2 000	
Saguenay — Lac St-Jean	2 000	
Richelieu — Yamaska	2 500	
Lanaudière	500	
Bas St-Laurent	1 000	
Abitibi	500	
Caisses d'économie	<u>1 000</u>	
		<u>\$ 39 550</u>
Institutions du mouvement des caisses populaires		
La Sauvegarde Compagnie d'assurance sur la vie	\$ 2 500	
L'Assurance-Vie Desjardins	3 000	
Le Groupe Desjardins, assurances générales	500	
Fiducie du Québec	1 500	
La Société d'Investissement Desjardins	600	
Le Crédit Industriel Desjardins	<u>1 000</u>	
		<u>\$ 9 100</u>
Particuliers et autres corporations	<u>\$ 790</u>	
		<u>\$ 790</u>
GRAND TOTAL:		<u>\$ 84 880</u>

SOMMAIRE DES DONATIONS REÇUES

depuis le début des opérations jusqu'au 31 décembre 1980

Caisses populaires et d'économie	Sommaire	
Fédération du Centre du Québec	\$ 31 567	
Fédération de Québec	49 603	
Fédération de Montréal et de l'Ouest-du-Québec	150 261	
Fédération de l'Estrie	3 345	
Fédération du Saguenay — Lac St-Jean	9 791	
Fédération de Richelieu — Yamaska	14 782	
Fédération de Lanaudière	25 232	
Fédération du Bas St-Laurent	4 056	
Fédération de l'Abitibi	2 873	
Fédération de la Péninsule et des Iles	3 200	
Fédération des caisses d'économie	<u>275</u>	
		\$ 294 985
La Confédération des caisses populaires et d'économie Desjardins du Québec		\$ 23 600
Fédérations des caisses populaires et d'économie		
Centre du Québec	\$ 27 000	
Québec	88 500	
Montréal et l'Ouest-du-Québec	370 368	
Estrie	7 600	
Saguenay — Lac St-Jean	6 105	
Richelieu — Yamaska	16 500	
Lanaudière	7 000	
Bas St-Laurent	5 000	
Abitibi	3 500	
Péninsule et des Iles	2 300	
Caisses d'économie	<u>1 000</u>	
		\$ 534 873
Institutions du Mouvement des caisses populaires		
La Sauvegarde Compagnie d'assurance sur la Vie	\$ 45 000	
L'Assurance-Vie Desjardins	24 000	
Le Groupe Desjardins, assurances générales	17 000	
Fiducie du Québec	6 000	
La Société d'Investissement Desjardins	1 700	
Le Crédit Industriel Desjardins	<u>3 500</u>	
		\$ 97 200
Particuliers et autres corporations		\$ 64 016
TOTAL:		<u>\$ 1 014 674</u>

CAISSES POPULAIRES ET CAISSES D'ÉCONOMIE AYANT SOUSCRIT DURANT L'ANNÉE 1980

Caisses affiliées à la Fédération du Centre du Québec

C.P. d'Arthabaska	C.P. St-Albert de Warwick	C.P. Ste-Marguerite
C.P. de Champlain	C.P. St-Alexis des Monts	C.P. St-Maurice
C.P. de Gentilly	* C.P. St-Barnabé nord	* C.P. St-Narcisse
C.P. des Hêtres	* C.P. Ste-Catherine de Sienne	C.P. St-Paulin
C.P. de Kingsey Falls	C.P. Ste-Croix de Shawinigan	C.P. St-Philippe de Drummondville
C.P. de La Baie	C.P. St-Cyrille de Wendover	C.P. St-Philippe de Trois-Rivières
C.P. de la Cité de Shawinigan	C.P. St-Edouard de Maskinongé	C.P. St-Sacrement des Trois-Rivières
C.P. de la Pointe-du-Lac	C.P. Ste-Famille du Cap	C.P. St-Stanislas de Champlain
C.P. de la Ville de Shawinigan-sud	C.P. St-Félix de Kingsey	C.P. St-Théophile du Lac
C.P. Les Chutes	C.P. St-Frédéric de Drummondville	C.P. Ste-Thérèse de Drummondville
C.P. de Louiseville	C.P. St-Guillaume	* C.P. St-Tite
* C.P. de Manseau	C.P. St-Jean-Baptiste de Drummond	C.P. Ste-Ursule
C.P. Mauricienne	C.P. St-Jean de Wickham	C.P. Ste-Victoire
C.P. de Nicolet	C.P. St-Joseph de Drummondville	C.P. de Trois-Rivières
* C.P. Notre-Dame du Mont Carmel	C.P. St-Justin	C.P. de Victoriaville
* C.P. Notre-Dame des Trois-Rivières	C.P. St-Léonard de Nicolet	C.P. de Yamachiche
* C.P. Notre-Dame du Bon Conseil	C.P. St-Louis de France	
C.P. de Pierreville	C.P. Ste-Madeleine	

Caisses affiliées à la Fédération de Québec

C.P. Ancienne-Lorette	C.P. de Lévis	* C.P. St-Fidèle, cité de Québec
C.P. de Baie Comeau	C.P. de l'Université Laval	* C.P. Saint-Firmin
C.P. de Bergeronnes	C.P. de Montmorency	C.P. St-Isidore
* C.P. de Bienville	C.P. de Neuville	C.P. St-Joseph de Québec
C.P. de Breakeyville	C.P. de Québec	* C.P. St-Louis de France (Ste-Foy)
* C.P. de Cap St-Ignace	C.P. de Québec-Est	* C.P. St-Patrice de Beaurivage
C.P. de Charlesbourg	C.P. de Ragueneau	C.P. St-Paul de Montmagny
C.P. de Château-Richer	C.P. de Rivière-au-Tonnerre	C.P. St-Siméon
C.P. de Christ-Roi	* C.P. St-Albert le Grand	C.P. St-Thomas d'Aquin
C.P. de Clermont	C.P. Ste-Anne de la Pocatière	C.P. Saint-Thomas de Montmagny
C.P. des Fonctionnaires du Québec	* C.P. St-Anselme	C.P. St-Ubald
C.P. de Hauterive	C.P. St-Augustin	C.P. St-Urbain
C.P. de La Guadeloupe	* C.P. St-Cajetan d'Armagh	* C.P. St-Victor
C.P. de Laurier	C.P. St-Casimir	* C.P. Saint-Zacharie
* C.P. de Lauzon	C.P. Saint-Ephrem (Beauce)	C.P. de Sillery
* C.P. Les Etchemins	C.P. St-Ferréol-les-Neiges	C.P. de Thetford-Mines

* Première souscription

Caisses affiliées à la Fédération de Montréal et de l'Ouest-du-Québec

C.P. d'Anjou	C.P. Notre-Dame-des Victoires	C.P. St-Jean-Baptiste de Lasalle
C.P. de Beauharnois	* C.P. Notre-Dame du Foyer	C.P. St-Jérôme
C.P. de Boucherville	* C.P. Notre-Dame du Sacré-Cœur de Ville LaSalle	C.P. St-Justin de Montréal
C.P. de Buckingham	C.P. Place Desjardins	C.P. St-Laurent
C.P. de Chapeau	C.P. de Pointe-aux-Trembles	C.P. St-Louis-de-Gonzague
C.P. de Charlemagne	C.P. de Pointe Gatineau	C.P. St-Maurice de Bois des Filions
C.P. de Contrecoeur	C.P. Provost de Lachine	C.P. Saint-Nicolas de Montréal
C.P. du Domaine St-Sulpice	C.P. de Rouyn-Noranda	C.P. Ste-Odile de Montréal
C.P. Henri-Bourassa	C.P. Ste-Agathe-des-Monts	C.P. Ste-Paule de St-Jérôme
C.P. d'Hochelega	C.P. Saint-Ambroise	C.P. St-Raymond
C.P. de Hull	C.P. St-André Apôtre	C.P. St-Raymond de Hull
C.P. Jean-Talon	C.P. St-André d'Argenteuil	C.P. Saint-Rémi
C.P. La Canadienne	C.P. St-André Avellin	C.P. St-Rémi de Montréal-Nord
C.P. de Lachine	C.P. Ste-Angèle de Mérici	C.P. Ste-Rose de Laval
C.P. de la Concorde	C.P. Ste-Anne des Plaines	C.P. St-Sauveur des Monts
C.P. de Lafleche	C.P. St-Canut et St-Colomban	C.P. St-Simon Apôtre de Montréal
C.P. de l'Annonciation	C.P. Ste-Cécile de Salaberry	C.P. St-Stanislas de Montréal
C.P. de l'Assomption	C.P. St-Christophe (Laval)	C.P. Ste-Thérèse de Blainville
* C.P. de Les Cèdres	C.P. Ste-Claire de Montréal	C.P. St-Vincent Ferrier
C.P. de Longueuil	C.P. Ste-Colette	C.P. St-Zotique de Montréal
C.P. de Lorrainville	C.P. St-Denis de Montréal	C.P. du Sault-au-Récollet
C.P. de Maniwaki	C.P. St-Edmond de St-Jean	* C.P. de Thurso
* C.P. de Montebello	C.P. St-Edouard de Montréal	C.P. Varennes
C.P. de Mont-Laurier	C.P. St-Faustin	C.P. Vaudreuil
C.P. Notre-Dame de Bellerive	C.P. St-Henri	C.P. Viauville de Montréal
C.P. Notre-Dame de Grâce de Montréal	C.P. St-Jacques de Montréal	C.P. Verdun
C.P. Notre-Dame de la Merci	C.P. Saint-Janvier	C.P. Ville Émard
C.P. Notre-Dame des Neiges	C.P. St-Jean	C.P. Ville St-Pierre

Caisses affiliées à la Fédération de l'Estrie

* C.P. d'Asbestos	* C.P. St-Adrien de Ham	C.P. sociale de Sherbrooke
* C.P. East Hereford	C.P. St-Jean-Brébeuf de Sherbrooke	C.P. Stanstead
C.P. Magog-Est	C.P. St-Patrice de Magog	* C.P. Valcourt
C.P. Richmond	C.P. St-Philippe de Windsor	

Caisses affiliées à la Fédération du Saguenay — Lac St-Jean

C.P. d'Arvida	C.P. de Laterrière	* C.P. St-Gédéon
C.P. de Bagotville	C.P. de Port Alfred	C.P. St-Honoré
C.P. de Chicoutimi	C.P. de Roberval	C.P. St-Léon (Lac St-Jean)
C.P. de Jonquière	C.P. Ste-Croix — Lac St-Jean	C.P. St-Prime
C.P. de La Doré	C.P. St-Cyrille de Normandin	C.P. Ste-Rose-du-Nord
C.P. de l'Anse St-Jean	C.P. St-Félicien	

Caisses affiliées à la Fédération de Richelieu — Yamaska

* C.P. d'Acton Vale	C.P. de Mont St-Grégoire	C.P. St-Eugène de Granby
C.P. de Bedford	C.P. Rivière	C.P. Saint-Hyacinthe
C.P. de Belœil	C.P. de Sabrevois	C.P. St-Joseph-Tracy
* C.P. de Boivin	C.P. St-Aimé	C.P. St-Jude
C.P. de Bourg-Joli	C.P. St-Antoine-sur-Richelieu	C.P. St-Laurent de Sorel
C.P. de Douville	C.P. St-Barnabé-sud	* C.P. St-Simon
C.P. de Farnham	C.P. St-Benoît de Granby	C.P. Ste-Victoire
* C.P. de Granby	C.P. Ste-Brigide d'Iberville	C.P. de Sorel
C.P. d'Iberville	C.P. St-Césaire	
C.P. de Marieville	C.P. St-Denis-sur-Richelieu	

* Première souscription

Caisses affiliées à la Fédération de Lanaudière

C.P. de Christ-Roi	* C.P. St-Donat de Montcalm	C.P. St-Jean-Baptiste
C.P. de Joliette	C.P. Ste-Elisabeth de Joliette	C.P. St-Michel des Saints
C.P. de l'Île St-Ignace	C.P. St-Félix de Valois	C.P. Ste-Thérèse (Joliette)
C.P. de Rawdon	C.P. St-Jacques de Montcalm	

Caisses affiliées à la Fédération du Bas St-Laurent

C.P. d'Amqui	* C.P. Ste-Cécile du Bic	C.P. St-Robert de Rimouski
C.P. de Matane	C.P. St-Edouard Les Méchins	* C.P. St-Valérien
C.P. de Rimouski	C.P. St-Léon-le-Grand	C.P. St-Yves
C.P. de la Rivière Trois-Pistoles	C.P. St-Mathieu	C.P. Val-Brillant

Caisses affiliées à la Fédération de l'Abitibi

C.P. de Gallichan	C.P. Ste-Germaine, Abitibi	C.P. de Senneterre
C.P. St-Dominique du Rosaire		

Caisses affiliées à la Fédération de la Péninsule et des Îles

* C.P. de Bassin	* C.P. de Gaspé	* C.P. de New-port
C.P. de Bonaventure	C.P. de Havre-Aubert	C.P. De Rivière-au-Renard
* C.P. de Cap Chat	C.P. de Havre-aux-Maisons	C.P. Ste-Anne des Monts
C.P. de Chandler	C.P. de Lavernière	C.P. St-Majorique de Fontenelle
C.P. de Fatima	C.P. de Maria	

Caisses affiliées à la Fédération des caisses d'économie

* C. d'économie des Employés de la Société Canadienne des Métaux Reynolds	* C. d'économie Henri-Bourassa
	* C. d'économie Lavoisier
	* C. d'économie Shawinigan

* Première souscription

BOURSES OCTROYÉES POUR L'ANNÉE UNIVERSITAIRE 1980-81

Renouvellements: 21

Nom	Domicile	Discipline & institution
BEAUDRY, Pierre	Pont-Viau	Études de perfectionnement en musique Conservatoire National Supérieur de Paris
DEMERS, Céline	Drummondville	Baccalauréat en médecine dentaire Université de Montréal
DORÉ, Marie	Sainte-Foy	Maîtrise en musique Yale University, School of music, États-Unis
DUCHESNE, Rémi	Roberval	Maîtrise en philosophie Université de Montréal
DUMONT, Richard	Rimouski	Baccalauréat en administration Université du Québec à Rimouski
GAGNON, Jean	Gallichan (Abitibi-ouest)	Baccalauréat en biologie Université de Sherbrooke
GAGNON, Louis	La baie	Baccalauréat en sciences économiques Université Laval
GAGNON, Sylvain	Hauterive	Baccalauréat en architecture Université de Montréal
GALLANT, Gilles	Sorel	Baccalauréat en pharmacie Université de Montréal
GÉLINAS, Danielle	Shawinigan	Baccalauréat en médecine Université Laval
LAFOREST, Claire	Tracy	Baccalauréat en psycho-éducation Université de Sherbrooke
LANDRY, Paul	Longueuil	Doctorat en sciences économiques Université de Montréal
LAPIERRE, André	Valleyfield	Baccalauréat en mathématiques Université Laval
LAVALLIÈRE, André	Thetford-Mines	Baccalauréat en médecine dentaire Université de Montréal
LAVOIE, Yves	Lac-à-la-Tortue	Baccalauréat en sciences comptables Université du Québec à Trois-Rivières
MASSÉ, Bertrand	Granby	Baccalauréat en administration Université de Sherbrooke
MASSICOTTE, Suzanne	Joliette	Baccalauréat en psychologie Université du Québec à Montréal
MERCIER, Céline	Charlesbourg	Doctorat en musicologie Université Laval
NADEAU, Pierre	St-Georges de Beauce	Baccalauréat en génie civil Université Laval
TESSIER, Jocelyne	St-Tite	Baccalauréat en médecine Université Laval
SCHWAB, Stéphan	St-Jérôme	Baccalauréat en administration Université de Sherbrooke

Nom	Domicile	Discipline & institution
Nouveaux boursiers: 71		
La recherche		
BÉLIVEAU, Richard	Trois-Rivières	Études post-doctorales en bioénergétique moléculaire Université Cornell, New York
DUTIL, Christian	Hull	Doctorat en neuropsychologie Université de Montréal
GARCEAU, Hélène	Montréal	Doctorat en musicologie Université Laval
La finance		
CARTER, Pierre	Sainte-Foy	Maîtrise en fiscalité Université de Sherbrooke
L'administration		
BERTRAND, Stéphane	Repentigny	Baccalauréat en administration École des Hautes Études Commerciales
BOUCHER, Louise	Shawinigan	Baccalauréat en sciences comptables Université du Québec à Trois-Rivières
BROUSSEAU, Carole	Pont-Rouge	Baccalauréat en sciences comptables Université Laval
CLÉMENT, Hélène	St-Barthélémy	Baccalauréat en administration Université du Québec à Montréal
DUROCHER, Sylvain	Buckingham	Baccalauréat en sciences comptables Université du Québec dans l'Ouest-Québécois
GEORGE, Hugh	Mansonville	Baccalauréat en administration Université Bishops, Lennoxville
HUNEAULT, Guylaine	Thurso	Baccalauréat en sciences comptables Université du Québec dans l'Ouest-Québécois
JETTÉ, Lucie	Plaisance	Baccalauréat en sciences comptables Université du Québec dans l'Ouest-Québécois
LAURENT, Sylvain	Laprairie	Baccalauréat en sciences comptables Université de Sherbrooke
LAVOIE, Gaétan	St-Gédéon (Lac St-Jean)	Baccalauréat en administration Université du Québec à Chicoutimi
LE BLANC, Luc	Aylmer	Baccalauréat en informatique de gestion Université de Sherbrooke
LE ROUX, Mario	Granby	Baccalauréat en administration École des Hautes Études Commerciales
LÉTOURNEAU, Réjean	St-Zacharie (Beauce)	Baccalauréat en administration Université Laval
McLEAN, Huguette	St-Césaire	Baccalauréat en administration Université de Sherbrooke
MAISONNEUVE, Yolaine	Gatineau	Baccalauréat en administration Université d'Ottawa
MORIN, Gilbert	St-Jérôme	Baccalauréat en administration Université de Sherbrooke
NASSIF, Michel	Montréal	Maîtrise en administration Université McGill

Nom	Domicile	Discipline & institution
NOLLET, Jean	Longueuil	Doctorat en administration University of Western Ontario
PAQUETTE, Marcel	St-Eustache	Maîtrise en administration des affaires École des Hautes Études Commerciales
TESSIER, Francine	St-Tite	Baccalauréat en sciences comptables Université Laval
TROTTIER, Thérèse	Ville de Laval	Baccalauréat en administration École des Hautes Études Commerciales
Les Sciences		
ASSELIN, Esther	Matane	Baccalauréat en génie géologique Université Laval
CARRIER, Gérard	Lauzon	Baccalauréat en génie physique Université Laval
CHAMPAGNE, Benoit	Joliette	Baccalauréat en génie mécanique École Polytechnique de Montréal
CHOQUETTE, Marie	Saint-Jean	Baccalauréat en médecine Université de Montréal
CUMMINGS, Jean-Guy	Sept-Iles	Baccalauréat en génie géologique Université Laval
DANSEREAU, Danielle	Contrecoeur	Baccalauréat en biochimie Université Laval
DESJARDINS, Sylvie	Ste-Thérèse	Baccalauréat en biologie Université de Sherbrooke
DUBREUIL, Claude	St-Dominique	Baccalauréat en génie électrique Université McGill
DUROCHER, Benoit	Montréal	Baccalauréat en génie forestier Université Laval
FILLION, Gontran	Chicoutimi-Nord	Baccalauréat en bio-agronomie et agro-économie Université Laval
GAGNON, Yves David	Rimouski	Baccalauréat en médecine Université Laval
GAUTHIER, Jeannine	Montréal	Baccalauréat en médecine vétérinaire Université de Montréal
GUILLEMOT, Christian	Belœil	Baccalauréat en météorologie Université McGill
HÉROUX, Alain	Shawinigan	Baccalauréat en génie électrique Université de Sherbrooke
HOUDE, Richard	Montréal-Nord	Baccalauréat en actuariat Université Laval
HOULE, André	Ste-Rosalie	Baccalauréat en études de la Chiropractie Palmer College of Chiropractic, États-Unis
LEGRIS, Jean	Granby	Baccalauréat en bio-écologie Université du Québec à Montréal
LUYET, André	St-David	Baccalauréat en médecine Université de Montréal
MÉNARD, Philippe André	Montréal-Nord	Baccalauréat en génie mécanique Université de Sherbrooke

Nom	Domicile	Discipline & institution
PERRY, Charles	Fontenelle (Gaspé)	Baccalauréat en génie géologique Université Laval
RIOUX, Lise	Shawinigan	Baccalauréat en biologie Université du Québec à Trois-Rivières
SANSCHAGRIN, André	Ville d'Anjou	Baccalauréat en médecine Université McGill
VÉZINA, Andrée	Baie Comeau	Baccalauréat en médecine Université Laval
VOUSINOS, Marie-Thérèse	Boucherville	Baccalauréat en biologie marine Université McGill
Les Sciences humaines		
COUPAL, Claude	Longueuil	Baccalauréat en théologie Université de Montréal
COUTURE, Martine	Arvida	Baccalauréat en psychologie Université Laval
DUPONT, Louis	Québec	Maîtrise en géographie Université Laval
GAMACHE, André	Montréal	Baccalauréat en psychologie Université du Québec à Montréal
GOSELIN, Christine	Sainte-Foy	Maîtrise en aménagement du territoire Université d'Aix, Marseille
GRAVEL, Suzie-Jacinthe	Montréal	Baccalauréat en sociologie Université de Montréal
POISSON, Raymond	Longueuil	Baccalauréat en théologie Université de Montréal
ST-ARNAUD, Guy-Robert	Ste-Anne de la Pérade	Baccalauréat en théologie Université du Québec à Trois-Rivières
SAINT-ONGE, Jocelyne	Shawinigan	Baccalauréat en génagogie Université du Québec à Trois-Rivières
TREMBLAY, France	Québec	Maîtrise en psychologie Université Laval
Les Beaux-arts		
BOISVERT, Annette	Montréal	Doctorat en traduction — interprétation Centre universitaire Dauphine, Paris
CHARBONNEAU, Guylaine	Granby	Baccalauréat en interprétation Université McGill
COMTOIS, Elisabeth	Amos	Baccalauréat en musique Juilliard School of Music — N.Y.
CORRIVEAU, Guy	Shawinigan	Baccalauréat en rédaction-recherche Université de Sherbrooke
KAY, Francine	Dollard-des-Ormeaux	Maîtrise en musique Juilliard School of Music — N.Y.
LABRECQUE, Yves	Québec	Baccalauréat en traduction Université Laurentienne — Ontario

Nom	Domicile	Discipline & institution
LACASSE, Madeleine	Saint-Jean	Baccalauréat en design graphique Université du Québec à Montréal
LAUZON, Jean-Claude	Montréal	Études supérieures, réalisation cinématographique American Film Institute
OTIS, Manon	Hauterive	Baccalauréat en arts plastiques Université du Québec à Montréal
PRÉFONTAINE, Andrée	Pont-Viau	Baccalauréat en musique Université de Montréal
PRÉFONTAINE, Paule	Pont-Viau	Maîtrise en musique de chambre et violon Conservatoire de Musique de Montréal
ROBERGE, Yves	L'Acadie	Baccalauréat en linguistique Université de Sherbrooke

NOMBRE DE BOURSES VERSÉES: 92
GRAND TOTAL: 64 650\$

.

SOMMAIRE DES BOURSES VERSÉES DEPUIS LE DÉBUT DES OPÉRATIONS

Année	Nombre	Montant	Année	Nombre	Montant
1971/72	19	24 200	1976/77	84	51 410
1972/73	25	26 210	1977/78	108	62 563
1973/74	36	26 840	1978/79	89	54 670
1974/75	42	34 270	1979/80	108	70 375
1975/76	52	39 375	1980/81	92	64 650
			Total:	655	454 563 \$

**mouvement des caisses
populaires et d'économie
desjardins**

