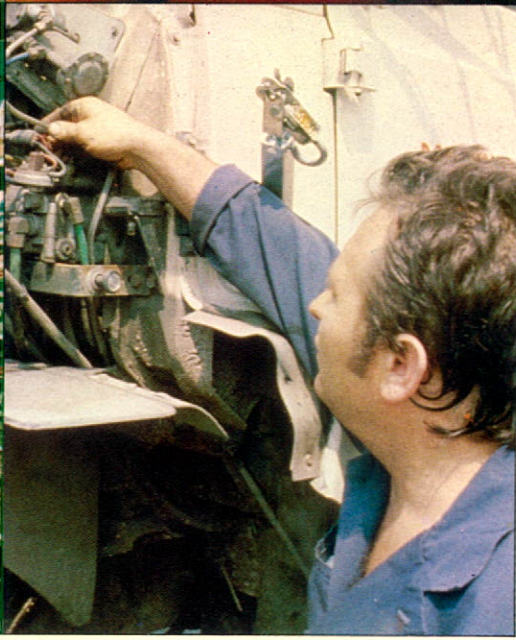
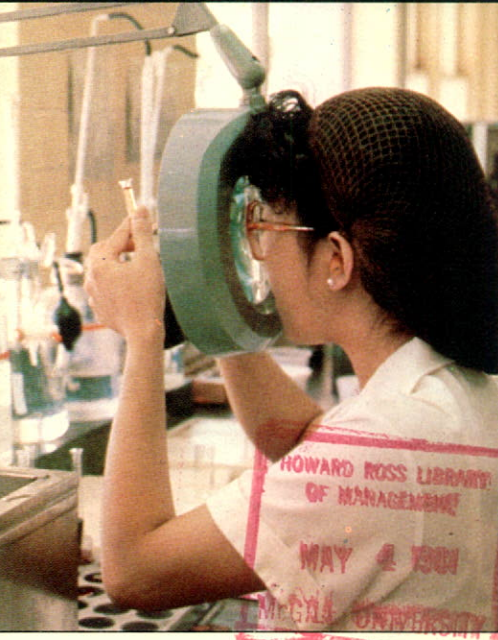
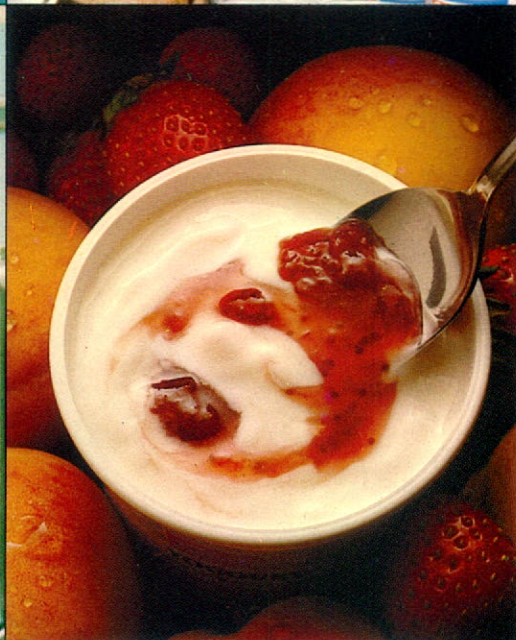
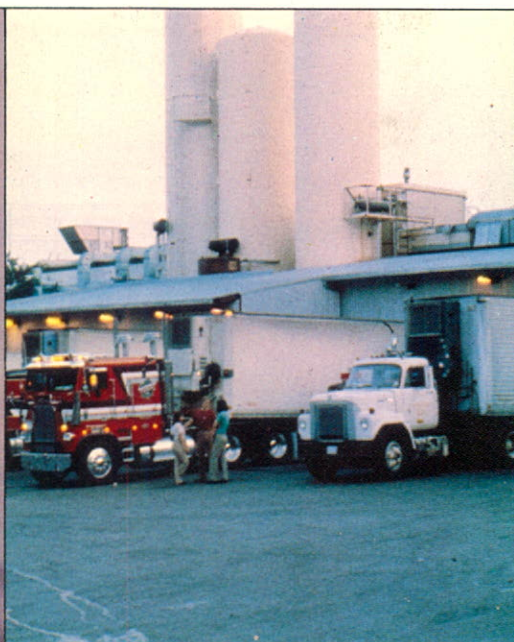


To our Shareholders:
Your directors take pleasure in submitting to you the
Thirty-Eighth Annual Report of your Company.



HOWARD ROSS LIBRARY
OF MANAGEMENT
MAY 4 1981
MCGILL UNIVERSITY

Dominion Dairies Limited

Directors

William A. Arbuckle, Oakville, Ontario
Gerald Bronfman, Westmount, Quebec
Fred L. Johnson, Beaconsfield, Quebec
D. William Morison, Willowdale, Ontario
Thomas P. Quinn, Beaconsfield, Quebec.
Charles E. Scott, Don Mills, Ontario
John M. Steiner, Radnor, Pennsylvania
Paul G. Vien, Beaconsfield, Quebec

Officers

John M. Steiner, Chairman of the Board
Charles E. Scott, President & General Manager
Lyle W. Roszell, Executive Vice President
Charles R. Brennecke, Vice President & Comptroller
William M. MacGowan, Vice President, Sales
Edward G. Mack, Vice President & Secretary
Joseph L. Caliri, Assistant Secretary
Fred L. Johnson, Assistant Secretary

Audit Committee

William A. Arbuckle, Chairman
Gerald Bronfman
Fred L. Johnson
D. William Morison

Senior Management

Guy Bergeron, District General Manager, Montreal
W. Keith McGillvray, District General Manager, Ottawa
Lyle W. Roszell, District General Manager, Toronto
Roy E. Hockaday, Zone Manager, Windsor
C. Richard Benson, Director of Marketing
Richard L. Harrington, Director of Quality Control
Leo L. Higgins, Corporate Manager—
Government & Industry Relations
John W. McNicol, Director of Manufacturing
A. John Miller, Director of Food Service
Aubrey G. Munro, Director of Purchasing
P. Duncan Valliere, Director of Personnel

Registered Office

7460 St. Jacques St. W., Montreal, Quebec

Executive Offices

235 Walmer Road, Toronto, Ontario

Transfer Agent and Registrar

Montreal Trust Company

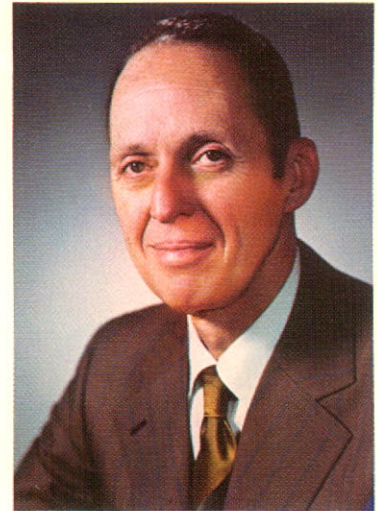
Auditors

Arthur Andersen & Co.

Bankers

The Royal Bank of Canada

Chairman's Report



Financial Review

Sales for the fiscal year 1980 were \$263,059,595, an increase of \$32,105,832, or 13.9% over the previous year.

Net profit after income taxes amounted to \$5,827,956, an increase of \$822,593 or 16.4% over the previous year.

Earnings per common share were \$2.89 on the basis of 2,014,636 shares issued and outstanding. This compared to \$2.48 per share in 1979 on an equivalent number of shares.

Common stock dividends of 45¢ per share were declared for each of the four quarters of 1980. Common stock dividends for the year amounted to \$1.80 per share or \$3,626,345.

Capital expenditures for 1980 amounted to \$5,761,292, compared to \$4,925,459 spent in 1979. A major expenditure was made as the improvement of the Company's delivery fleet was continued through 1980, with the replacement of gasoline powered vehicles with more efficient diesel powered units. Other major expenditures were made to improve the Company's facilities in Toronto, Montreal and Ottawa and for metric conversion. The Company's premises in Montreal were expanded through the purchase of adjoining property.

Directors of the Company

At the December meeting of the Board of Directors, the retirement of Mr. Russell J. Greenwood was announced and the Board accepted his resignation. Mr. Greenwood was first elected a Director of the Company in 1968. During his twelve years in office, Mr. Greenwood served your Company well and faithfully. The Directors and Officers of the Company join Mr. Greenwood's many friends and associates in extending their appreciation and wish that his retirement will be a long and happy one.

To fill the vacancy created by Mr. Greenwood's retirement, your directors elected Mr. Thomas P. Quinn. Mr. Quinn is President of Kraft Limited.

Employee Information

During the year, the Company's Personnel Department developed an audio-visual presentation, which covers in detail the operations of the Company's various departments. The purpose of this presentation, called "The Right to Know", is to provide all employees with an insight into the way the entire Company functions and the significance of each individual's contribution to the Company.

In 1980, a Company magazine called "Tempo" was introduced. The magazine published quarterly features articles about employees and various departmental activities.

Product Lines

The Company market-tested Sealtest Sterilized 2% milk in Ontario in 1980. Sterilized, or U.H.T. milk as it is known in some areas, was pioneered in Europe.

The Company also continued development of new flavours within

the Feature Flavour Ice Cream Program, introducing "Pralines and Cream" and "Chocolate Eclair" to the Parlour line of Ice Cream products.

A new ice cream novelty item, "Snack & 1/2", was also introduced in 1980 and early indications are extremely encouraging. "Snack & 1/2" is a stickless item and is positioned more as a dessert.

Acknowledgements

The Directors and Officers wish to acknowledge with sincere appreciation the efforts made by our employees during a very challenging year. The continued support of our valued customers and suppliers throughout the year 1980 is very much appreciated.

A handwritten signature in blue ink that reads "John M. Steiner". The signature is written in a cursive style.

John M. Steiner, chairman of the Board.

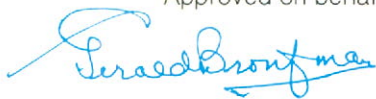
Dominion Dairies Limited

Balance Sheets

Assets

	<u>Dec. 27, 1980</u>	<u>Dec. 29, 1979</u>
Current Assets:		
Cash and temporary investments	\$ 5,180,604	\$ 5,822,142
Short-term notes—affiliated company	8,000,000	8,000,000
Accounts receivable	14,538,915	13,123,417
Inventories	<u>5,619,274</u>	<u>4,903,448</u>
	<u>\$33,338,793</u>	<u>\$31,849,007</u>
Property, Plant and Equipment, at cost:		
Land	\$ 1,343,304	\$ 1,273,304
Buildings	6,675,568	5,717,025
Machinery and equipment	<u>30,440,065</u>	<u>28,565,746</u>
	\$38,458,937	\$35,556,075
Less—Accumulated depreciation	<u>19,718,994</u>	<u>19,184,222</u>
	<u>\$18,739,943</u>	<u>\$16,371,853</u>
Other Assets:		
Miscellaneous receivables	\$ 34,031	\$ 69,239
Prepaid items	121,454	145,293
Goodwill and customer lists	<u>2,705,744</u>	<u>2,705,744</u>
	<u>\$ 2,861,229</u>	<u>\$ 2,920,276</u>
	<u>\$54,939,965</u>	<u>\$51,141,136</u>

Approved on behalf of the Board:



Director



Director

The accompanying notes are an integral part of these balance sheets.

Liabilities and Shareholders' Equity

	Dec. 27, 1980	Dec. 29, 1979
Current Liabilities:		
Accounts payable and accrued liabilities	\$23,679,452	\$23,187,903
Dividend payable	906,586	906,586
Income taxes payable	<u>1,394,245</u>	<u>1,035,449</u>
	<u>\$25,980,283</u>	<u>\$25,129,938</u>
Deferred Income Taxes	<u>\$ 4,463,472</u>	<u>\$ 3,716,600</u>
Shareholders' Equity:		
Share capital (Note 3)–		
Issued and outstanding 2,014,636 shares	\$ 1,742,406	\$ 1,742,406
Retained earnings	<u>22,753,804</u>	<u>20,552,192</u>
	\$24,496,210	\$22,294,598
	<u>\$54,939,965</u>	<u>\$51,141,136</u>

Dominion Dairies Limited

Statements of Income

	For the 52 Weeks Ended	
	Dec. 27, 1980	Dec. 29, 1979
Net Sales	<u>\$263,059,595</u>	<u>\$230,953,763</u>
Cost and Expenses:		
Cost of products	\$217,245,658	\$190,376,912
Selling and delivery expense	31,164,314	27,459,977
General and administrative expense	<u>5,637,592</u>	<u>5,321,909</u>
	<u>\$254,047,564</u>	<u>\$223,158,798</u>
Other Income	<u>\$ 1,681,426</u>	<u>\$ 1,389,098</u>
Income before provision for income taxes	\$ 10,693,457	\$ 9,184,063
Provision for Income Taxes	<u>4,865,500</u>	<u>4,178,700</u>
Net income	<u>\$ 5,827,957</u>	<u>\$ 5,005,363</u>
Earnings per share	<u>\$2.89</u>	<u>\$2.48</u>

The accompanying notes are an integral part of these statements.

Statements of Retained Earnings

	For the 52 Weeks Ended	
	Dec. 27, 1980	Dec. 29, 1979
Balance, Beginning of Year	\$20,552,192	\$19,173,174
Net Income	<u>5,827,957</u>	<u>5,005,363</u>
	\$26,380,149	\$24,178,537
Dividends (\$1.80 per share in 1980 and 1979)	<u>3,626,345</u>	<u>3,626,345</u>
Balance, End of Year	<u>\$22,753,804</u>	<u>\$20,552,192</u>

The accompanying notes are an integral part of these statements.

Statements of Changes in Financial Position

	For the 52 Weeks Ended	
	Dec. 27, 1980	Dec. 29, 1979
Working Capital Provided by:		
Operations—		
Net income	\$ 5,827,957	\$ 5,005,363
Items which do not use working capital—		
Depreciation	3,330,066	2,713,624
Deferred income taxes	746,872	351,600
	<u>\$ 9,904,895</u>	<u>\$ 8,070,587</u>
Proceeds from equipment sold	63,136	19,127
Reduction of other assets	59,047	113,349
	<u>\$10,027,078</u>	<u>\$ 8,203,063</u>
Working Capital Used For:		
Dividends	\$ 3,626,345	\$ 3,626,345
Property, plant and equipment additions	5,761,292	4,925,459
	<u>\$ 9,387,637</u>	<u>\$ 8,551,804</u>
Increase (decrease) in working capital	<u>\$ 639,441</u>	<u>\$ (348,741)</u>
Increases (Decreases) in Working Capital:		
Cash and temporary investments	\$ (641,538)	\$ 818,224
Accounts receivable	1,415,498	850,441
Inventories	715,826	880,280
Accounts payable and accrued liabilities	(491,549)	(2,412,512)
Dividend payable	—	(90,658)
Income taxes payable	(358,796)	(394,516)
Increase (decrease) in working capital	<u>\$ 639,441</u>	<u>\$ (348,741)</u>

The accompanying notes are an integral part of these statements.

To the Shareholders of Dominion Dairies Limited:

We have examined the balance sheets of DOMINION DAIRIES LIMITED (a Canada corporation and a subsidiary of Kraft, Inc.) as of December 27, 1980, and December 29, 1979, and the related statements of income, retained earnings and changes in financial position for the fiscal years then ended. Our examinations were made in accordance with generally accepted auditing standards, and accordingly included such tests and other procedures as we considered necessary in the circumstances.

In our opinion, the accompanying financial statements present fairly the financial position of Dominion Dairies Limited as of December 27, 1980, and December 29, 1979, and the results of its operations and the changes in its financial position for the fiscal years then ended in accordance with generally accepted accounting principles consistently applied during the periods.

Toronto, Ontario
February 6, 1981.

ARTHUR ANDERSEN & CO.
Chartered Accountants

Dominion Dairies Limited

Notes to Financial Statements

December 27, 1980, and December 29, 1979

1. Summary of Significant Accounting Policies

a) Inventories

Inventories are stated at the lower of cost or market. The criteria used in determining market are replacement cost for supplies and the lower of replacement cost or net realizable value for products and ingredients.

b) Depreciation Policy

Depreciation charges are generally computed on a straight-line basis over estimated useful lives for buildings and cases, and on a composite basis over estimated group lives of machinery and equipment. Estimated useful lives for plant and equipment by major classes are as follows:

Buildings	25 to 33 years
Machinery and equipment—	
Plant and office	17 to 20 years
Delivery	10 years
Display cabinets	10 years
Cases	3 years

c) Goodwill and Customer Lists

This represents the cost of goodwill and customer lists resulting from the acquisition of businesses by the Company, and is not currently being amortized since the Company believes there has been no reduction in the value of these assets.

2. Pension Plans

Pension plans cover substantially all of the employees. Provision is made for current service costs as such costs are incurred and past service costs are being amortized and funded over a period of 15 years. The cost of the plans was \$690,327 in 1980, and \$728,000 in 1979. The unfunded past service liability approximates \$600,000 as at December 27, 1980.

3. Share Capital

As of May 31, 1979, the Company was granted a Certificate of Continuance under the Canada Business Corporations Act. The authorized capital as of and from such date is one class of shares unlimited as to number and consideration.

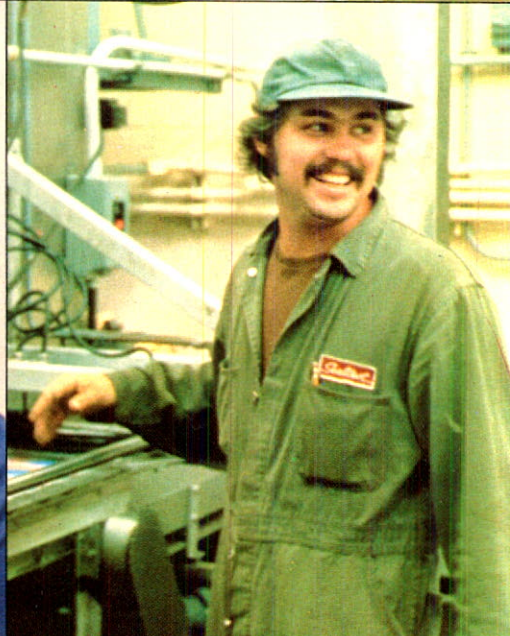
4. Significant Related Party Transactions

General and administrative expense includes charges of \$1,350,741 in 1980 and \$1,210,000 in 1979, for royalty fees and computer usage. The royalty fees represent charges for the use of trademarks, tradenames and patents.

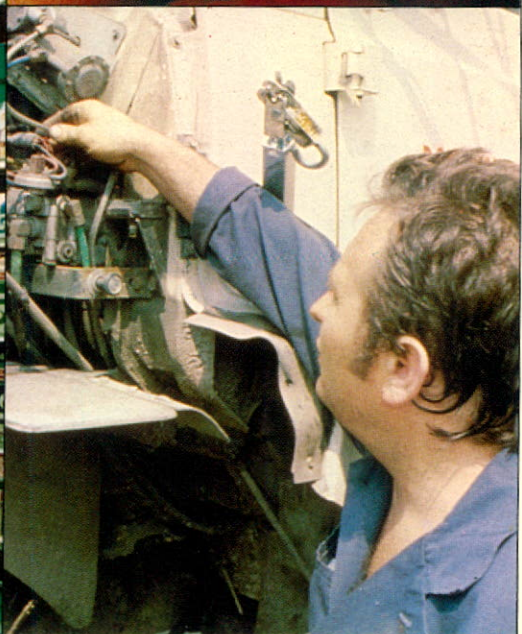
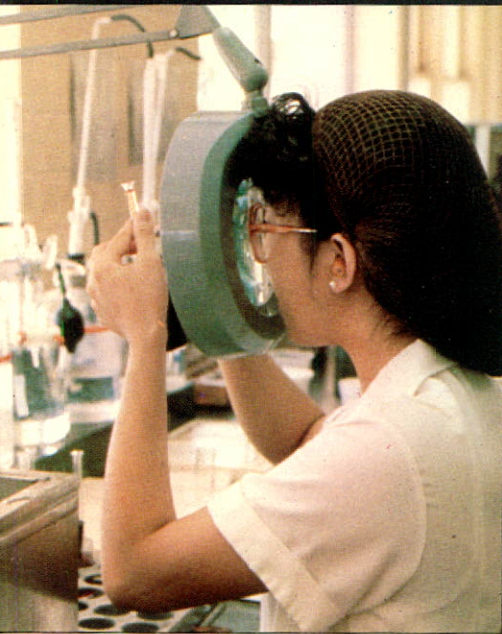
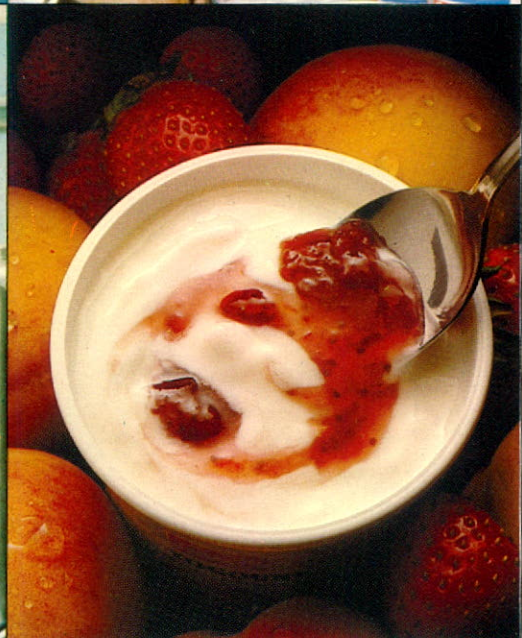
The Company has made various short-term loans to the affiliate and the interest income thereon is included in "Other Income".

The assets of one of the pension plans are commingled with those of the affiliate.





Aux actionnaires:
Les administrateurs sont heureux de vous soumettre ce trente-huitième rapport annuel de la Compagnie.



Laiteries Dominion Limitée

Administrateurs

William A. Arbuckle, Oakville, Ontario
Gerald Bronfman, Westmount, Québec
Fred L. Johnson, Beaconsfield, Québec
D. William Morison, Willowdale, Ontario
Thomas P. Quinn, Beaconsfield, Québec
Charles E. Scott, Don Mills, Ontario
John M. Steiner, Radnor, Pennsylvanie
Paul G. Vien, Beaconsfield, Québec

Cadres

John M. Steiner, Président du Conseil
Charles E. Scott, Président et directeur général
Lyle W. Roszell, Vice-président exécutif
Charles R. Brennecke, Vice-président et contrôleur
William M. MacGowan, Vice-président, Ventes
Edward G. Mack, Vice-président et secrétaire
Joseph L. Caliri, Secrétaire-adjoint
Fred L. Johnson, Secrétaire-adjoint

Comité de vérification

William A. Arbuckle, Président
Gerald Bronfman
Fred L. Johnson
D. William Morison

Haute direction

Guy Bergeron, directeur général du district de Montréal
W. Keith McGillvray, directeur général du district de Ottawa
Lyle W. Roszell, directeur général du district de Toronto
Roy E. Hockaday, directeur de zone, Windsor
C. Richard Benson, directeur de la commercialisation
Richard L. Harrington, directeur du contrôle de la qualité
Leo L. Higgins, directeur corporatif des relations avec les
gouvernement et les industries
John W. McNicol, directeur de la fabrication
A. John Miller, directeur du service alimentaire
Aubrey G. Munro, directeur des achats
P. Duncan Valliere, directeur du personnel

Bureau enregistré

7460 ouest, rue St-Jacques, Montréal, Québec

Bureaux administratifs

235 Walmer Road, Toronto, Ontario

Agent de transfert et d'immatriculation

La Compagnie Montreal Trust

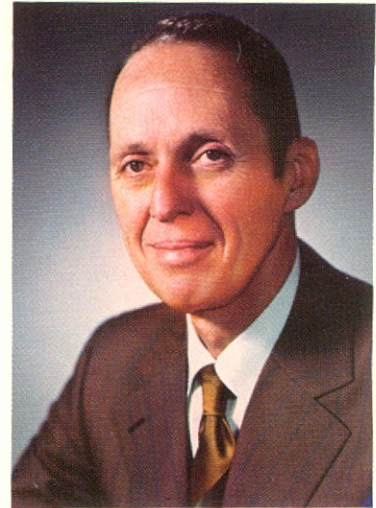
Vérificateurs

Arthur Andersen & Cie

Banque

La Banque Royale de Canada

Rapport du Président du Conseil



Revue financière

Les ventes pour l'exercice financier 1980 étaient de \$263,059,595, soit une augmentation de \$32,105,832, ou 13.9% par rapport à l'année précédente.

Le profit net, après déduction des impôts sur le revenu, s'élevait à \$5,827,956, soit une augmentation de \$822,593, ou 16.4% par rapport à l'année précédente.

Les bénéfices par action ordinaire étaient de \$2.89, calculés sur la base de \$2,014,636 actions émises et en circulation. Ce chiffre se comparait à \$2.48 par action en 1979, sur un nombre équivalent d'actions.

Des dividendes sur les actions ordinaires de 45¢ par action ont été déclarés pour chacun des quatre trimestres de 1980. Les dividendes sur les actions ordinaires pour l'année s'élevaient à \$1.80 par action, soit \$3,626,345.

Les dépenses en capital pour 1980 s'élevaient à \$5,761,292, en comparaison de \$4,925,459 en 1979. Une importante dépense a été effectuée pendant toute l'année 1980, dans le cadre du programme d'amélioration de la flotte de véhicules de livraison de la Compagnie. En effet, les véhicules fonctionnant à l'essence ont été remplacés par des véhicules à moteur diesel, plus efficaces. D'autres importantes dépenses ont été effectuées en vue d'améliorer les installations de la Compagnie, à Toronto, Montréal et Ottawa, ainsi que pour la conversion au système métrique. L'établissement de la Compagnie à Montréal a été agrandi par l'achat du terrain adjacent.

Administrateurs de la Compagnie

A la réunion de décembre du Conseil d'administration, on a annoncé la retraite de Monsieur Russell J. Greenwood et le Conseil a accepté sa démission. M. Greenwood avait été élu administrateur de la Compagnie pour la première fois en 1968. Au cours des douze années de son mandat, Monsieur Greenwood a fidèlement servi votre Compagnie. Les administrateurs et les membres de la direction de la Compagnie se joignent aux nombreux amis et collègues de Monsieur Greenwood pour lui exprimer leur appréciation et pour lui souhaiter une retraite longue et heureuse.

Pour combler la vacance créée au Conseil par la retraite de Monsieur Greenwood, vos administrateurs ont élu Monsieur Thomas P. Quinn. Monsieur Quinn est président de Kraft Limitée.

Renseignements concernant les employés

Au cours de l'année, le service du personnel de la Compagnie a mis au point une présentation audiovisuelle couvrant en détail les opérations des divers services de la Compagnie. Le but de cette présentation, intitulée le "Droit de savoir", est de donner à tous les employés un aperçu sur le fonctionnement d'ensemble de la Compagnie et la signification de la contribution de chaque individu.

En 1980, une revue de la Compagnie appelée "Tempo" a été lancée. Cette revue a publié des articles trimestriels concernant les employés et les activités de divers services.

Gammes de produits

La Compagnie a lancé le lait stérilisé à 2% Sealtest sur

le marché de l'Ontario à titre expérimental en 1980. Le lait stérilisé a été créé en Europe.

La Compagnie a également continué à créer de nouvelles saveurs de crème glacée dans le cadre de son programme de saveurs-vedettes, y compris "Pralines et Crème" et "Éclairs au Chocolat" dans la gamme "Crémaglace".

Un article de nouveauté en fait de crème glacée, appelé "Bouchées D'Or", a également été présenté en 1980, et les premiers résultats de ses ventes sont extrêmement encourageants. "Bouchées D'Or" est un article sans bâtonnet, qui est présenté davantage comme un dessert.

Remerciements

Les administrateurs et les membres de la direction désirent exprimer à nos employés leurs sincères remerciements pour les efforts qu'ils ont déployés pendant une année qui représentait un défi pour nous tous. Nous tenons à remercier vivement notre estimée clientèle et nos fournisseurs pour leur soutien continu pendant toute l'année 1980.




John M. Steiner, Président du Conseil

Laiteries Dominion Limitée

Bilans

Actif

	27 décembre 1980	29 décembre 1979
À court terme:		
Encaisse et placements temporaires	\$ 5,180,604	\$ 5,822,142
Billets à court terme – société affiliée	8,000,000	8,000,000
Comptes-clients	14,538,915	13,123,417
Stocks	5,619,274	4,903,448
	<u>\$33,338,793</u>	<u>\$31,849,007</u>
Immobilisations, au coût:		
Terrains	\$ 1,343,304	\$ 1,273,304
Bâtiments	6,675,568	5,717,025
Matériel et outillage	30,440,065	28,565,746
	<u>\$38,458,937</u>	<u>\$35,556,075</u>
Moins – Amortissement accumulé	19,718,994	19,184,222
	<u>\$18,739,943</u>	<u>\$16,371,853</u>
Autres éléments d'actif:		
Créances diverses	\$ 34,031	\$ 69,239
Frais payés d'avance	121,454	145,293
Achalandage et listes de clients	2,705,744	2,705,744
	<u>\$ 2,861,229</u>	<u>\$ 2,920,276</u>
Approuvé au nom du Conseil d'administration,	<u>\$54,939,965</u>	<u>\$51,141,136</u>
		
administrateur		
		
administrateur		

Les notes ci-jointes font partie intégrante de ces bilans.

Passif et avoir des actionnaires

	27 décembre 1980	29 décembre 1979
À court terme:		
Comptes-fournisseurs et frais courus	\$23,679,452	\$23,187,903
Dividendes à payer	906,586	906,586
Impôts sur le revenu à payer	<u>1,394,245</u>	<u>1,035,449</u>
	<u>\$25,980,283</u>	<u>\$25,129,938</u>
Impôts sur le revenu reportés	<u>\$ 4,463,472</u>	<u>\$ 3,716,600</u>
Avoir des actionnaires:		
Capital-actions (Note 3)-		
Émis et en circulation-2,014,636 actions	\$ 1,742,406	\$ 1,742,406
Bénéfices non répartis	<u>22,753,804</u>	<u>20,552,192</u>
	<u>\$24,496,210</u>	<u>\$22,294,598</u>
	<u>\$54,939,965</u>	<u>\$51,141,136</u>

Laiteries Dominion Limitée

Résultats

	des 52 semaines terminées les	
	27 décembre 1980	29 décembre 1979
Ventes nettes	<u>\$263,059,595</u>	<u>\$230,953,763</u>
Coût et dépenses:		
Coût des produits	\$217,245,658	\$190,376,912
Frais de vente et de livraison	31,164,314	27,459,977
Frais généraux et d'administration	<u>5,637,592</u>	<u>5,321,909</u>
	<u>\$254,047,564</u>	<u>\$223,158,798</u>
Autres revenus	<u>\$ 1,681,426</u>	<u>\$ 1,389,098</u>
Bénéfices avant provision pour impôts sur le revenu	\$ 10,693,457	\$ 9,184,063
Provision pour impôts sur le revenu	<u>4,865,500</u>	<u>4,178,700</u>
Bénéfice net	<u>\$ 5,827,957</u>	<u>\$ 5,005,363</u>
Bénéfice par action	<u>\$2.89</u>	<u>\$2.48</u>

Les notes ci-jointes font partie intégrante de ces états financiers.

Bénéfices non répartis

	des 52 semaines terminées les	
	27 décembre 1980	29 décembre 1979
Solde au début de l'exercice	\$20,552,192	\$19,173,174
Bénéfice net	<u>5,827,957</u>	<u>5,005,363</u>
	\$26,380,149	\$24,178,537
Dividendes - (\$1.80 par action en 1980 et 1979)	<u>3,626,345</u>	<u>3,626,345</u>
Solde à la fin de l'exercice	<u>\$22,753,804</u>	<u>\$20,552,192</u>

Les notes ci-jointes font partie intégrante de ces états financiers.

Évolution de la situation financière

	des 52 semaines terminées les	
	27 décembre 1980	29 décembre 1979
Provenance du fonds de roulement:		
Exploitation—		
Bénéfice net	\$ 5,827,957	\$ 5,005,363
Postes n'affectant pas le fonds de roulement—		
Amortissement	3,330,066	2,713,624
Impôts sur le revenu reportés	746,872	351,600
	<u>\$ 9,904,895</u>	<u>\$ 8,070,587</u>
Produit de l'outillage vendu	63,136	19,127
Réduction d'autres éléments d'actif	59,047	113,349
	<u>\$10,027,078</u>	<u>\$ 8,203,063</u>
Utilisation du fonds de roulement:		
Paiement de dividendes	\$ 3,626,345	\$ 3,626,345
Achat d'immobilisations	5,761,292	4,925,459
	<u>\$ 9,387,637</u>	<u>\$ 8,551,804</u>
Augmentation (diminution) du fonds de roulement	<u>\$ 639,441</u>	<u>\$ (348,741)</u>
Augmentations (diminutions) du fonds de roulement:		
Encaisse et placements temporaires	\$ (641,538)	\$ 818,224
Comptes-clients	1,415,498	850,441
Stocks	715,826	880,280
Comptes-fournisseurs et frais courus	(491,549)	(2,412,512)
Dividendes à payer	—	(90,658)
Impôts sur le revenu à payer	(358,796)	(394,516)
Augmentation (diminution) du fonds de roulement	<u>\$ 639,441</u>	<u>\$ (348,741)</u>

Les notes ci-jointes font partie intégrante de ces états financiers.

Aux actionnaires de Laiteries Dominion Limitée,

Nous avons vérifié les bilans de LAITÉRIES DOMINION LIMITÉE (une société canadienne fédérale et une filiale de Kraft Inc.) au 27 décembre 1980 et 29 décembre 1979 ainsi que les états des résultats, les états des bénéfices non répartis et les états de l'évolution de la situation financière des exercices terminés à ces dates. Nos vérifications ont été effectuées conformément aux normes de vérification généralement reconnues, et ont comporté par conséquent les sondages et autres procédés que nous avons jugés nécessaires dans les circonstances.

À notre avis, ces états financiers présentent fidèlement la situation financière de Laiteries Dominion Limitée aux 27 décembre 1980 et 29 décembre 1979 ainsi que les résultats de son exploitation et l'évolution de sa situation financière pour les exercices terminés à ces dates selon les principes comptables généralement reconnus, appliqués de la même manière au cours des exercices.

Toronto, Ontario
Le 6 février 1981.

ARTHUR ANDERSEN & CIE
Comptables Agréés

Laiteries Dominion Limitée

Notes afférentes aux états financiers

aux 27 décembre 1980 et 29 décembre 1979

1. Sommaire des principales conventions comptables

a) Stocks

Les stocks sont comptabilisés au plus bas du coût ou de la valeur marchande. La valeur marchande est déterminée d'après le coût de remplacement des fournitures et d'après le moindre du coût de remplacement ou de la valeur de réalisation nette des produits et ingrédients.

b) Amortissement

L'amortissement pour les bâtiments et caisses est généralement calculé selon la méthode linéaire, sur leur durée prévue d'utilisation, alors que l'amortissement pour le matériel et l'outillage est calculé par classes hétérogènes, sur la durée moyenne prévue d'utilisation de ces biens. La durée d'utilisation prévue des principales catégories d'installations s'établit comme suit:

Bâtiments	de 25 à 33 ans
Matériel et outillage—	
Laiteries et bureaux	de 17 à 20 ans
Véhicules de livraison	10 ans
Comptoirs et armoires	
frigorifiques	10 ans
Caisses	3 ans

c) Achalandage et listes de clients

Ce poste représente le coût de l'achalandage et des listes de clients résultant de l'acquisition d'entreprises par la société. Le coût relatif de ces acquisitions n'est pas amorti à l'heure actuelle, car la société considère que la valeur de ces éléments d'actif n'a pas diminué.

2. Régimes de retraite

Les régimes de retraite sont établis au bénéfice de la plupart des employés. Les coûts relatifs aux services courants sont imputés aux résultats au fur et à mesure qu'ils sont engagés et les coûts relatifs aux services passés sont amortis et capitalisés sur une période de 15 ans. Le coût de ces régimes s'est élevé à \$690,327 en 1980 et \$728,000 en 1979, alors que la dette non capitalisée relative aux services passés atteignait environ \$600,000, au 27 décembre 1980.

3. Capital-actions

Au 31 mai 1979, la société a obtenu un certificat de continuité, en vertu de la Loi sur les sociétés commerciales canadiennes. À compter de cette date, le capital-actions autorisé est constitué d'une classe d'actions illimitées quant au nombre et au prix.

4. Principales opérations entre apparentés

Les frais généraux et d'administration comprennent les sommes versées en redevances et pour l'utilisation d'un ordinateur, soit \$1,350,741 en 1980 et \$1,210,000 en 1979. Les redevances représentent les sommes versées pour l'utilisation de marques de fabrique, de raisons commerciales et de brevets d'invention.

La société a consenti plusieurs prêts à court terme à sa société affiliée et impute le revenu d'intérêt y afférent au poste intitulé "Autres revenus".

Les éléments d'actif de l'un des régimes de retraite sont combinés à ceux de la société affiliée.