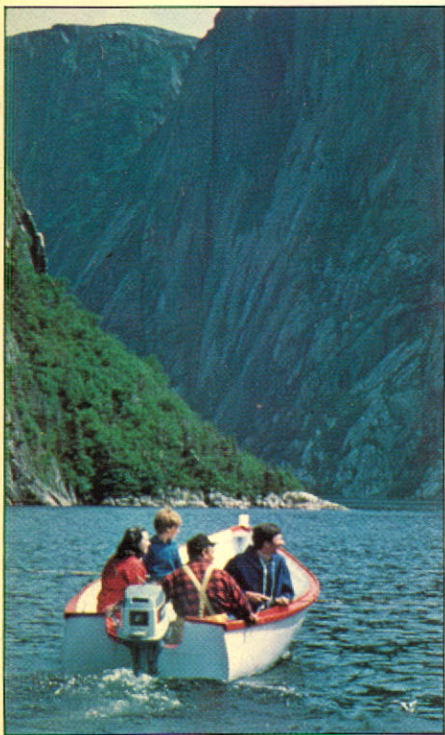


Atlantic Lottery Corporation

Annual Report 1981-1982



HOWARD ROSS LIBRARY
OF MANAGEMENT
NOV 9 1982
MCGILL UNIVERSITY



Atlantic Loto

November 5, 1982

Dear Sir or Madam:

Enclosed is a copy of our Annual Report for the year ending March 31, 1982.

If you should have any questions concerning our lottery, please do not hesitate to contact me.

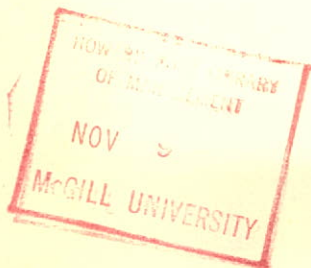
Sincerely,

Lucille Allain

for / Bob Scott APR
Manager, Public Relations & Draws

WRS/mla

Enclosure



Telephone (506) 854-5680

Atlantic Lottery Corporation, P.O. Box 5500, Moncton, New Brunswick E1C 8W6

Statement from the Chairman

The Atlantic Lottery Corporation marked its fifth anniversary this past year. We are very proud of the success the corporation has achieved since the first draw in December of 1976.

We have seen our product line grow from a single bi-weekly lottery in 1976 to the four games we presently market. A tremendous growth in purchase patterns has been recorded during this period.

We have been able to achieve this rapid growth because we have learned to react well and quickly to the needs of lottery players. The corporation responded to those needs early in the fiscal year when we added the popular Jackpot feature to our A-plus game. Then last September we introduced Loto 50 when research indicated to us that there were people who desired to play an inexpensive lottery that offered a large top prize.

Those two changes played a major part in the corporation's overall financial picture last year. As a result, we were able to increase both sales and profits substantially.

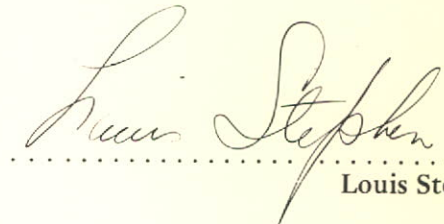
We have already laid the groundwork for another product to be introduced early in the next fiscal year. Lotto 6/49, a national \$1 on-line game, offers players an opportunity to select their own numbers. In addition, we finalized plans for the purchase and renovation of a building in Moncton for the eventual relocation of the head office.

The acquisition was necessary at this time to provide for the establishment of the corporation's new data centre required for the operation of the new on-line game and to allow for future expansion.

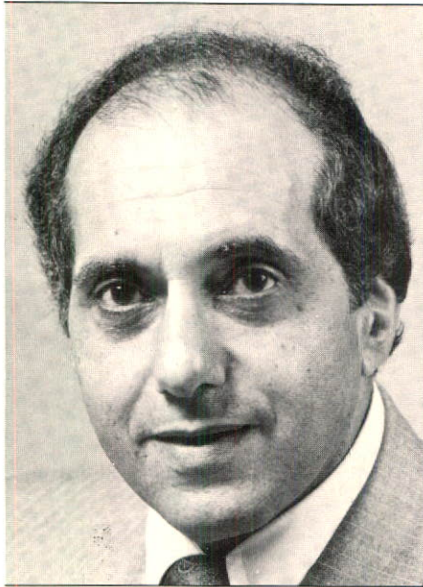
In addition to the monies paid out last year for prizes, commissions, purchase of goods and administrative costs, the corporation contributed \$1.8 million to the federal government. That money was the Atlantic region's share of the \$29.6 million contributed last year by the Interprovincial Lottery Corporation as per an agreement reached in 1979 which gave the provinces the exclusive right to sell lottery tickets in Canada. The contribution is designed to assist sports, recreation and culture in Canada.

Our achievements this past year and indeed the success we have demonstrated over the years is due largely to the competence displayed by our employees and the support of our vast chain of retailers.

However, the real success of the corporation must be attributed to the continued interest and confidence demonstrated by the people of Atlantic Canada.


.....
Louis Stephen

Board of Directors



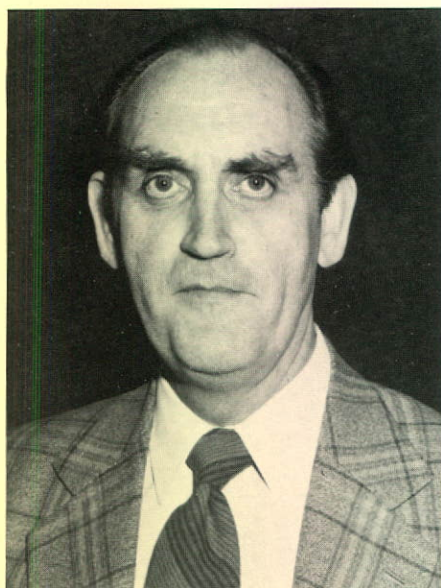
LOUIS STEPHEN
Chairman
Deputy Minister
Department of Culture,
Recreation and Fitness
Halifax, N.S.



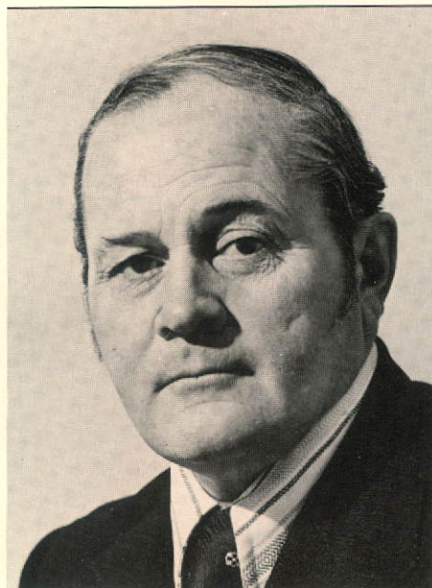
GILBERT GILL
Vice-Chairman
Assistant Deputy Minister
Department of Finance
St. John's, Nfld.



D. B. BOYLAN
Secretary
Clerk of the Executive Council
& Secretary to the Cabinet
Executive Council Office
Government of
Prince Edward Island
Charlottetown, P.E.I.



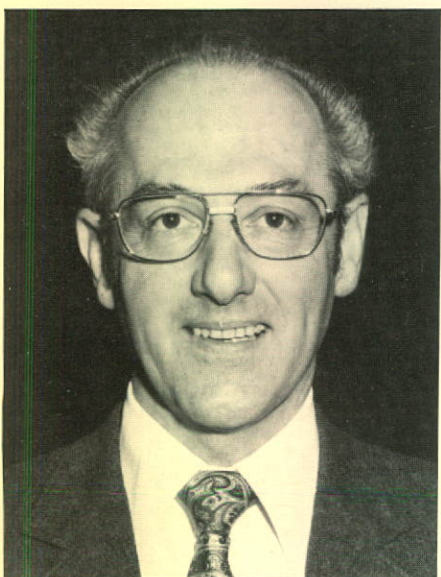
I. D. MACBAIN
Director
Deputy Minister
Department of Finance
Fredericton, N.B.



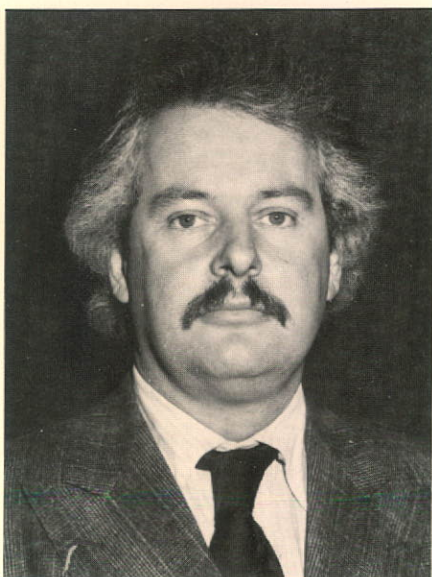
BYRON ANTHONY
Director
Deputy Minister
Management Board
Government of Nova Scotia
Halifax, N.S.



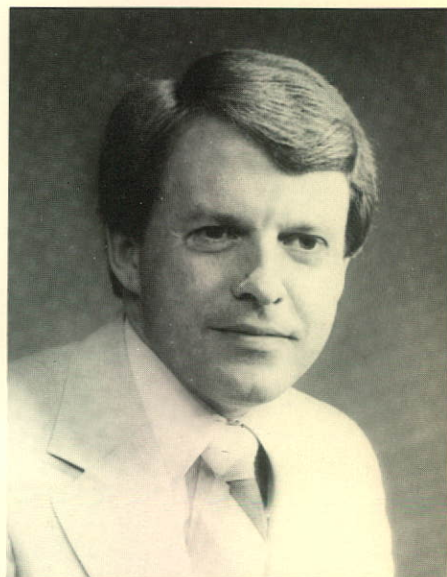
D. K. ROBERTS
Director
Assistant Secretary
Treasury Board
Government of Newfoundland
& Labrador
St. John's, Nfld.



G. D. DENNIS
Director
Deputy Minister
Department of Finance
Charlottetown, P.E.I.



NORMAND MARTIN
Director
Deputy Minister
Department of Youth, Recreation
& Cultural Resources
Fredericton, N.B.



CLUNY MACPHERSON
General Manager
Atlantic Lottery Corporation
Moncton, N.B.

Report from the General Manager

Strong public support for the products marketed by the Atlantic Lottery Corporation produced record sales, prizes and profits for the fiscal year 1981-82.

Combined ticket sales of A-plus, Loto 50, Provincial and Super Loto amounted to \$66.8 million, an increase of 26 percent from the \$52.6 million recorded in 1980-81. Prize monies totalled \$30.8 million, an increase of 22 percent from the \$25.2 million dedicated to prizes in the previous year.

During the same period of time, the profit returned to the governments of the four Atlantic provinces increased 34 percent to \$21.8 million from \$16.3 million.

The conclusion of the current fiscal year marked the end of the fifth full year of operation for the corporation. We have seen a significant growth in all aspects in that time frame. Highlights of that growth are:

-- Sales the past year were 64 percent higher than the first full year of operation in 1977-78 while prizes increased 56 percent from \$19.8 million to \$30.8 million.

-- Profit has grown 52 percent from \$14.3 million in 1977-78 to \$21.8 million this year. And commissions paid to retailers has grown 130 percent from \$2 million to \$4.6 million.

During the past five years, we have recorded sales of \$245 million and we have returned some \$80 million in profits. In addition, we have made available \$119 million in prizes to Atlantic Canadians and we have paid out some \$15 million to retailers.

The price of our base game is still \$1. In the past five years, we have introduced three other games - the \$5 Provincial game, the \$10 Super Loto game and the 50-cent 'Loto 50' game. The change from the original bi-weekly A-1 game to the current weekly A-plus game and the introduction of the Super Loto game in February of 1980 moved the corporation on a path of increased revenues and profits.






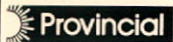
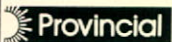


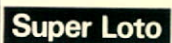
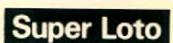
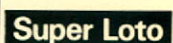

We are confident that a constant refinement of our marketing techniques combined with the strong support of our hundreds of thousands of players will ensure that this trend of increased revenues and profits continues in the future.



.....
Cluny Macpherson

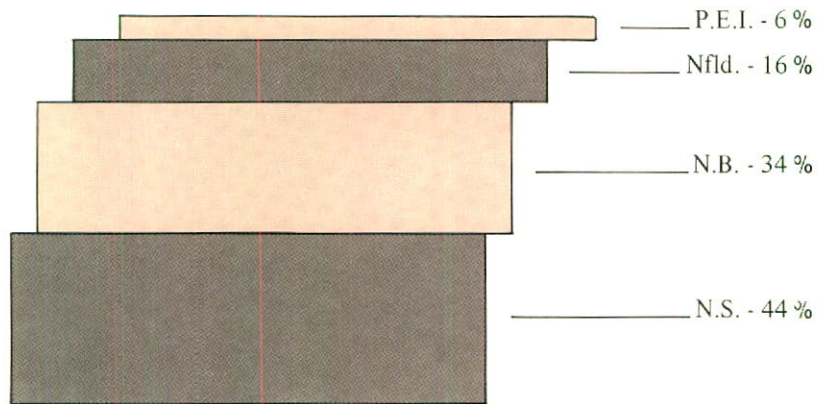
Five Year Review

(in thousands)

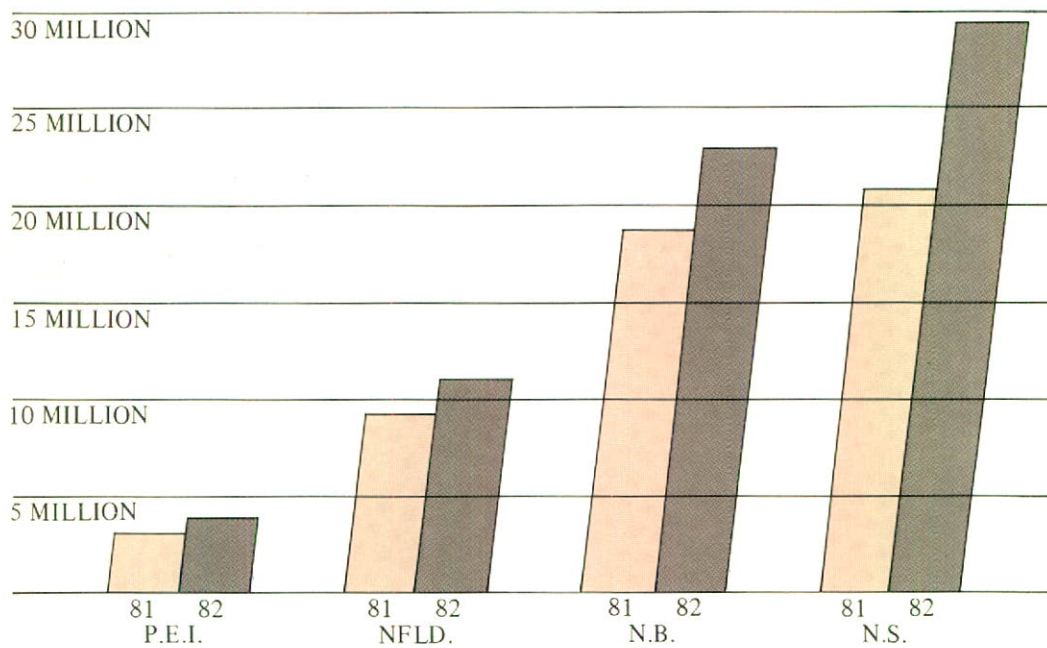
| Fiscal year | 77/78 | 78/79 | 79/80 | 80/81 | 81/82 |
|---------------------------|---|---|--|---|---|
| Sales | 40,602 | 43,618 | 41,096 | 52,557 | 66,750 |
| Retailer commissions | 2,030 | 2,181 | 2,225 | 3,485 | 4,648 |
| Prizes | 19,764 | 20,950 | 22,408 | 25,217 | 30,848 |
| Other direct costs | 1,130 | 1,264 | 1,832 | 3,399 | 4,330 |
| Total operating expenses | 3,556 | 4,022 | 4,784 | 5,667 | 7,518 |
| Interest and other income | 249 | 522 | 1,069 | 1,499 | 2,426 |
| Net profit | 14,371 | 15,723 | 10,916 | 16,288 | 21,832 |
| Games |  |  |  |  |  |
| | |  |  |  |  |
| | | |  |  |  |
| | | | | |  |

Ticket Sales by Province


PERCENTAGE SALES BY PROVINCE



SALES GROWTH 1981 VS 1982



Our Games



A-PLUS - Atlantic Canada's \$1 weekly game, the successor to the original bi-weekly A-1 game, continues to be the most popular product marketed by the Atlantic Lottery Corporation. It offers 14,235 prizes weekly to players. Nine separate draws of three, four, five and six-digit numbers for prizes of \$5, \$10, \$100, \$1,000, \$25,000 and \$100,000 are made every Wednesday. The popular weekly Jackpot draw, including one for \$650,000 in early December, returned \$2 million in unclaimed prize money to players.

LOTO 50 - The 50-cent weekly game introduced in late September offered players 1 chance in 10 to win a prize. One six-digit winning number for a top prize of \$50,000 is selected each Friday. Players can also win prizes of \$5,000, \$100, \$10, \$5 and a free ticket by respectively matching the last five, four, three, two or one digits.

PROVINCIAL - A decision in early 1981 to move the \$5 Provincial game from a monthly to a weekly format paid handsome dividends in the past fiscal year. Each ticket is valid for five consecutive draws and every week a seven-digit ticket number is selected for a grand prize of \$500,000 and subsidiary prizes of \$50,000, \$1,000, \$100, \$25 and \$10. Instant bearer cheques for \$5, \$50, \$500, \$5,000 and free tickets are offered inside lucky pouches.

SUPER LOTO - The only game that offers a \$1 million top prize on a monthly basis, Super Loto also provides players with chances to win prizes of \$100,000, \$10,000, \$1,000, \$100 and a free ticket. In all, nine separate draws of two, three, four, five and six-digit numbers are held the last Sunday of each month. The scratch and win instant prizes of free tickets, \$10, \$100, \$1,000 and \$10,000 also proved to be very popular.

Balance Sheet as of March 31, 1982

with comparative figures for 1981

Atlantic Lottery Corporation Inc.
(Incorporated under the provisions of the Canada Business Corporations Act)

ASSETS


| | <u>1982</u> | <u>1981</u> |
|---|---------------------|-------------------|
| Current assets: | | |
| Prize funds | \$ 7,714,709 | 6,661,665 |
| General operating funds | 4,221,030 | 3,336,901 |
| Accounts receivable (note 2) | 997,384 | 631,427 |
| Prepaid expenses | 29,058 | 12,394 |
| Deferred expenses - future draws (note 1) | <u>1,562,536</u> | <u>1,167,422</u> |
| Total current assets | 14,524,717 | 11,809,809 |
| Fixed assets, at cost less accumulated depreciation and amortization (note 1) | 523,075 | 502,352 |
| Other assets, at cost (note 6) | <u>4,819,576</u> | <u>—</u> |
| | <u>\$19,867,368</u> | <u>12,312,161</u> |

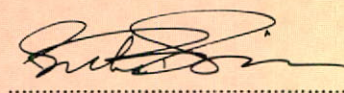
LIABILITIES AND SHAREHOLDERS' EQUITY

| | | |
|--|---------------------|-------------------|
| Current liabilities: | | |
| Accounts payable and accrued liabilities | \$ 2,409,793 | 1,793,659 |
| Deferred income - future draws (note 1) | 2,038,572 | 1,956,500 |
| Liabilities for unclaimed prizes (note 1) | 7,854,709 | 6,799,445 |
| Due to the Atlantic Provinces | 2,221,243 | 1,259,805 |
| Current portion of term bank loan (note 5) | <u>2,220,000</u> | <u>—</u> |
| Total current liabilities | 16,744,317 | 11,809,409 |
| Long-term liabilities: | | |
| Term bank loan (note 5) | 4,819,576 | — |
| Due to the Atlantic Provinces | 523,075 | 502,352 |
| | <u>5,342,651</u> | <u>502,352</u> |
| Less current portion of term bank loan | 2,220,000 | — |
| | <u>3,122,651</u> | <u>502,352</u> |
| Shareholders' equity: | | |
| Capital stock: | | |
| Authorized, issued and fully paid | | |
| - 4 common shares of no par value | <u>400</u> | <u>400</u> |
| Commitments (note 6) | | |
| | <u>\$19,867,368</u> | <u>12,312,161</u> |

See accompanying notes to financial statements.

On behalf of the Board of Directors:


..... Director


..... Director

Statement of Operations

Year ended March 31, 1982 with comparative figures for 1981

| | 1982 | 1981 |
|--|---------------|------------|
| Lottery ticket sales: | | |
| Loto 50 game | \$ 6,232,465 | — |
| A-plus game | 39,163,790 | 33,260,230 |
| Provincial game | 11,844,565 | 10,813,090 |
| Super Loto game | 9,509,190 | 8,483,200 |
| | 66,750,010 | 52,556,520 |
| Less discount on ticket sales | 4,648,317 | 3,484,606 |
| Net ticket sales | 62,101,693 | 49,071,914 |
| Direct costs of ticket sales: | | |
| Prize expense: | | |
| Loto 50 game | 2,825,842 | — |
| A-plus game | 16,946,787 | 15,089,686 |
| Provincial game | 5,617,923 | 5,837,519 |
| Super Loto game | 5,456,768 | 4,289,884 |
| | 30,847,320 | 25,217,089 |
| Cost of tickets | 2,498,078 | 1,702,708 |
| Assessed cost - Interprovincial Lottery Corporation (note 4) | 1,831,971 | 1,696,500 |
| | 35,177,369 | 28,616,297 |
| Gross profit from operations | 26,924,324 | 20,455,617 |
| Operating expenses: | | |
| Sales and distribution | 2,062,763 | 1,884,280 |
| Marketing, advertising and public relations | 4,033,721 | 2,632,814 |
| Administrative | 1,221,971 | 986,261 |
| Depreciation and amortization | 199,867 | 163,474 |
| | 7,518,322 | 5,666,829 |
| Operating profit | 19,406,002 | 14,788,788 |
| Bank interest and other income | 2,426,023 | 1,499,088 |
| Net profit (note 1) | \$ 21,832,025 | 16,287,876 |

See accompanying notes to financial statements.

Statement of Changes in Financial Position

Year ended March 31, 1982 with comparative figures for 1981

| | <u>1982</u> | <u>1981</u> |
|---|-----------------------|------------------|
| Working capital, beginning of year | \$ 400 | 400 |
| Source of funds: | | |
| From operations: | | |
| Net profit | 21,832,025 | 16,287,876 |
| Depreciation and amortization of fixed assets | 199,867 | 163,474 |
| Gain on sale of fixed assets | <u>(30,237)</u> | <u>(36,528)</u> |
| Funds provided from operations | 22,001,655 | 16,414,822 |
| Proceeds from the sale of fixed assets | 81,024 | 132,387 |
| Proceeds from bank loan (note 5) | <u>4,819,576</u> | <u>—</u> |
| Total funds provided | 26,902,255 | 16,547,209 |
| Application of funds: | | |
| Funds available for distribution to | | |
| Atlantic Provinces: | | |
| New Brunswick | 7,492,951 | 5,770,859 |
| Newfoundland and Labrador | 3,336,946 | 2,818,986 |
| Nova Scotia | 9,599,344 | 6,560,714 |
| Prince Edward Island | <u>1,382,061</u> | <u>1,008,494</u> |
| | 21,811,302 | 16,159,053 |
| Purchase of fixed assets: | | |
| Automotive | 196,553 | 317,709 |
| Operating equipment, furniture and fixtures | 54,824 | 64,222 |
| Leasehold improvements | <u>20,000</u> | <u>6,225</u> |
| | 271,377 | 388,156 |
| Purchase of other assets (note 6) | 4,819,576 | — |
| Current portion of bank loan (note 5) | <u>2,220,000</u> | <u>—</u> |
| Total funds applied | 29,122,255 | 16,547,209 |
| Working capital (working capital deficiency caused by current portion of bank loan), end of year | <u>\$ (2,219,600)</u> | <u>400</u> |

See accompanying notes to financial statements.

Notes to Financial Statements

(March 31, 1982)

1. Summary of significant accounting policies:

(a) Fixed assets:

| | 1982 | | | 1981 |
|--|--------------------|-----------------------------|----------------|----------------|
| | Cost | Accumulated Depreciation | Net | Net |
| Automotive Equipment, furniture & fixtures | \$ 504,758 | 161,268 | 343,490 | 345,742 |
| Leasehold improvements | 426,127 | 273,770 | 152,357 | 142,526 |
| | 84,706 | 57,478 | 27,228 | 14,084 |
| | <u>\$1,015,591</u> | <u>492,516</u> | <u>523,075</u> | <u>502,352</u> |

Depreciation and amortization of fixed assets is computed using the straight line method over their estimated useful lives as follows:

| | |
|------------------------|--|
| Automotive | - 33 1/3% |
| Operating equipment | - 10% and 33 1/3% |
| Furniture and fixtures | - 20% |
| Leasehold improvements | - over the terms of the related leases |

(b) Distribution of funds to the provinces:

| | 1982 | 1981 |
|---|----------------------|-------------------|
| Net profit for the year: | | |
| Lotteries Commission of New Brunswick Government of the Province of Newfoundland and Labrador | \$ 7,500,013 | 5,815,967 |
| Nova Scotia Lottery Commission | 3,340,195 | 2,842,205 |
| Prince Edward Island Lotteries Commission | 9,608,470 | 6,613,295 |
| | 1,383,347 | 1,016,409 |
| | <u>21,832,025</u> | <u>16,287,876</u> |
| Less increase in long-term liability | 20,723 | 128,823 |
| Funds for distribution to Atlantic Provinces | <u>\$ 21,811,302</u> | <u>16,159,053</u> |

The net profits of the Corporation, after provision for prizes and the payment of all operating and other expenses, are distributed to the agencies of the four Atlantic Provinces. The distribution to each province is based on the calculated profit by game, by province.

(c) Revenue and expenses:

Revenue from all tickets sold as at March 31 for drawings subsequent to that date are treated as deferred revenue. All discounts relating to these ticket sales, as well as direct costs of ticket inventory relating to drawings subsequent to March 31 are treated as deferred expenses. All other expenses are charged to operations as incurred.

(d) Unclaimed prizes:

All unclaimed prizes pertaining to the A-plus and Loto 50 games are retained in the prize fund for a period of one year from the date of the draw. Unclaimed prizes remaining after the one year claiming period are transferred to a special prize fund to be used for special prizes in subsequent draws. Prizes of the Provincial and Super Loto games (see note 4) are not funded directly by the Corporation but by the Interprovincial Lottery Corporation with the exception of prizes for certain free tickets which are paid out of general operating funds as incurred.

As at March 31, the liability for unclaimed prizes is made up as follows:

| | 1982 | 1981 |
|--|---------------------|------------------|
| Loto 50 game - Regular prize fund | \$ 337,558 | - |
| A-plus game: | | |
| Regular prize fund | 3,980,640 | 3,340,845 |
| Special prize fund | 3,396,511 | 3,320,820 |
| | <u>7,714,709</u> | <u>6,661,665</u> |
| Provision for free tickets on Super Loto game, not funded | 140,000 | 137,780 |
| | <u>\$ 7,854,709</u> | <u>6,799,445</u> |

Notes to Financial Statements (cont.)

2. Accounts receivable:

The accounts receivable at March 31, comprises the following:

| | <u>1982</u> | <u>1981</u> |
|--|-------------------|----------------|
| Due from Interprovincial Lottery Corporation | \$ 801,563 | 501,715 |
| Other | <u>195,821</u> | <u>129,712</u> |
| | <u>\$ 997,384</u> | <u>631,427</u> |

3. Share capital:

On the incorporation of the Corporation, one common share was issued to each of the provinces or their agencies for a cash consideration of \$100 per share.

4. Provincial and Super Loto games:

The Provincial and Super Loto lotteries are joint undertakings by all provinces acting through the Interprovincial Lottery Corporation, a company incorporated under the Canada Business Corporations Act, the shares of which are held by Her Majesty the Queen in right of the respective provinces.

The Atlantic Lottery Corporation is the Regional Marketing Organization of the Interprovincial Lottery Corporation for the four Atlantic Provinces. Pursuant to a Federal/Provincial agreement, effective December 31, 1979, the Government of Canada agreed to withdraw from the sale of lottery tickets. In consideration, the provinces, through the Interprovincial Lottery Corporation and the Regional Marketing Organizations, agreed to remit an amount annually to the Government of Canada. The Corporation's share of the payments to the Government of Canada for its year ended March 31, 1982 amounted to \$1,831,971 (1981 - \$1,696,500) and have been included in the accompanying statement of operations as a direct cost of ticket sales.

5. Term bank loan:

The Corporation has obtained a bank line of credit of \$11,000,000 for the financing of the computer equipment and data centre referred to in Note 6. As at March 31, 1982, the loan amounted to \$4,819,576. The loan is unsecured and bears interest at the prime bank rate, to the extent that the amount of the loan exceeds excess operating funds on deposit with the bank.

The loan is repayable in monthly principal instalments of \$185,000 commencing in April, 1982. The repayment schedule is based on the Corporation utilizing the entire line of credit.

6. Commitments:

The Corporation is committed to a new national lottery scheme - Lotto 6/49 game, on which the first draw is to be held on June 12, 1982. This is a computerized on-line game for which the Corporation has commitments to date of approximately \$9,200,000 for computers, software, terminals and a data centre, of which \$4,819,576 has been paid at March 31, 1982.

Auditors' Report to the Shareholders

We have examined the balance sheet of the Atlantic Lottery Corporation Inc. as at March 31, 1982 and the statements of operations and changes in financial position for the year then ended. Our examination was made in accordance with generally accepted auditing standards, and accordingly included such tests and other procedures as we considered necessary in the circumstances.

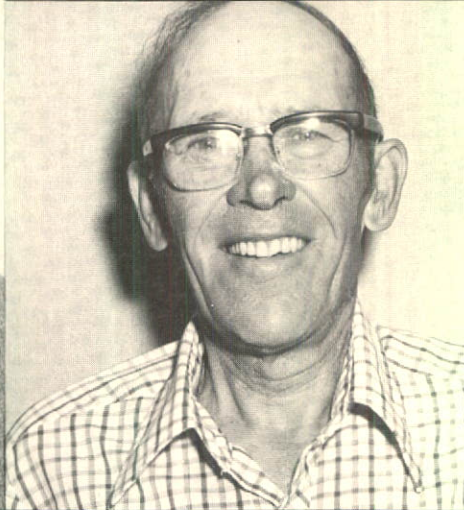
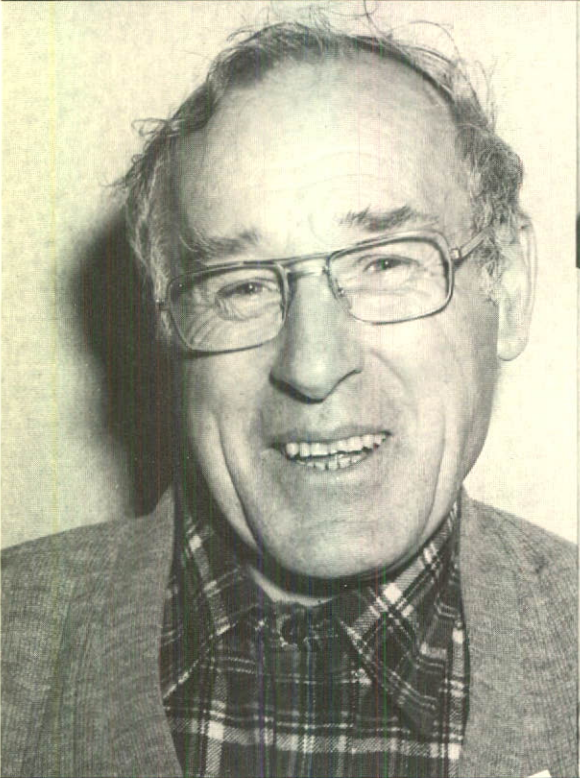
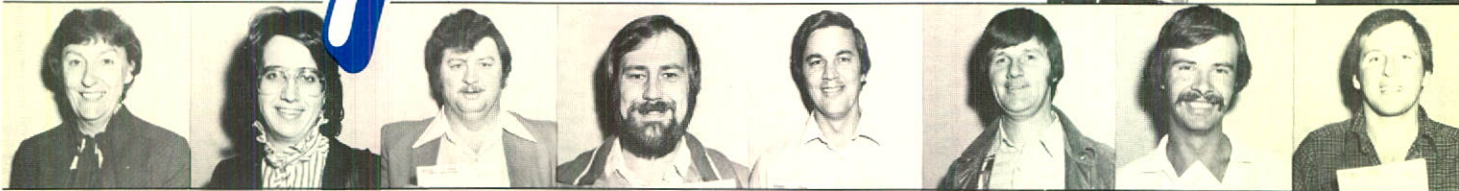
In our opinion, these financial statements present fairly the financial position of the Corporation as at March 31, 1982 and the results of its operations and changes in its financial position for the year then ended in accordance with generally accepted accounting principles applied on a basis consistent with that of the preceding year.

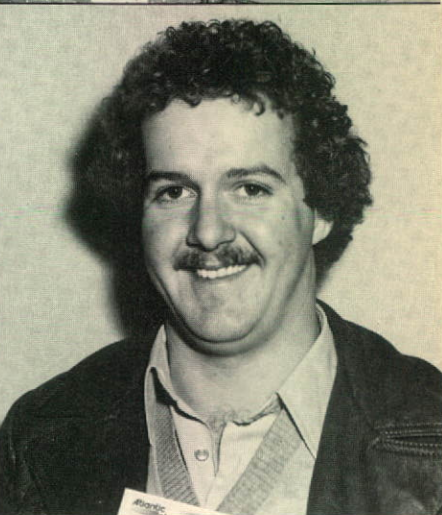
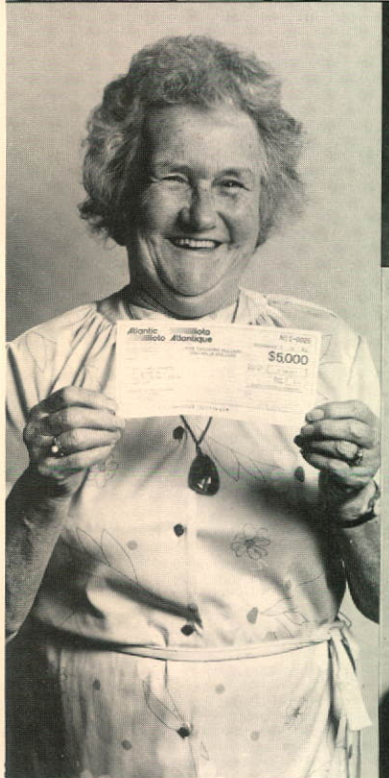
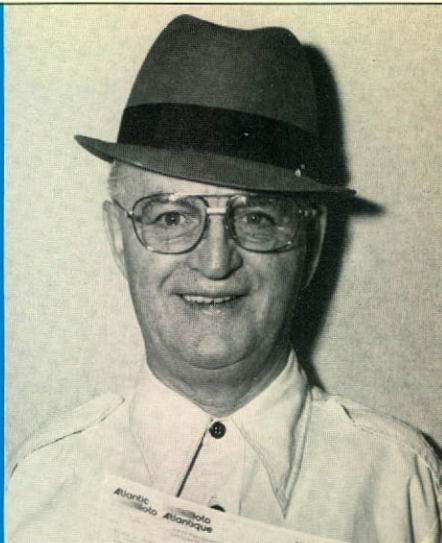
Peat, Marwick, Mitchell + Co.

Chartered Accountants

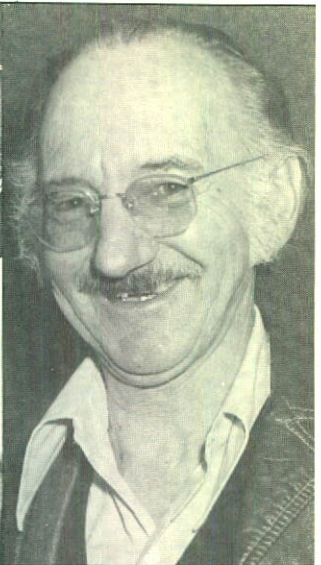
Moncton, New Brunswick
June 11, 1982

A plus

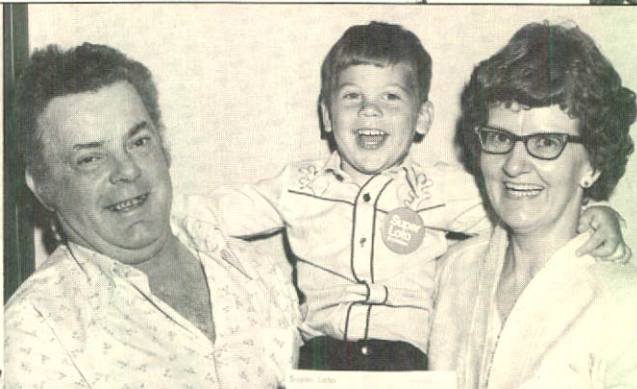


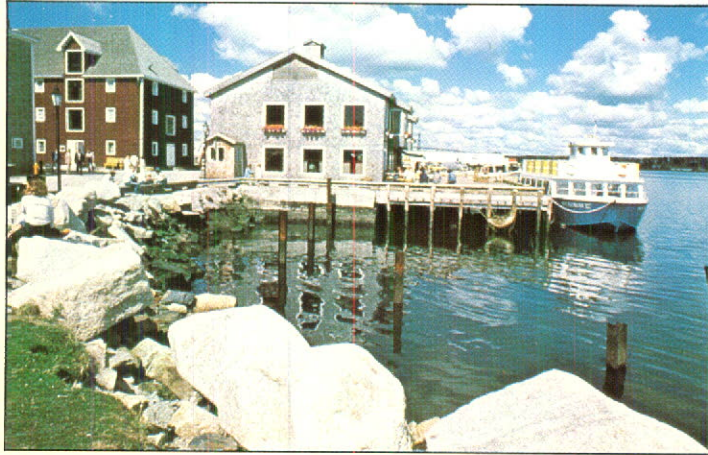


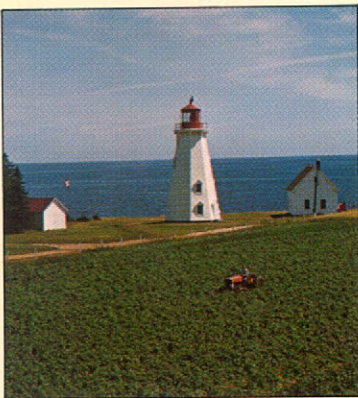
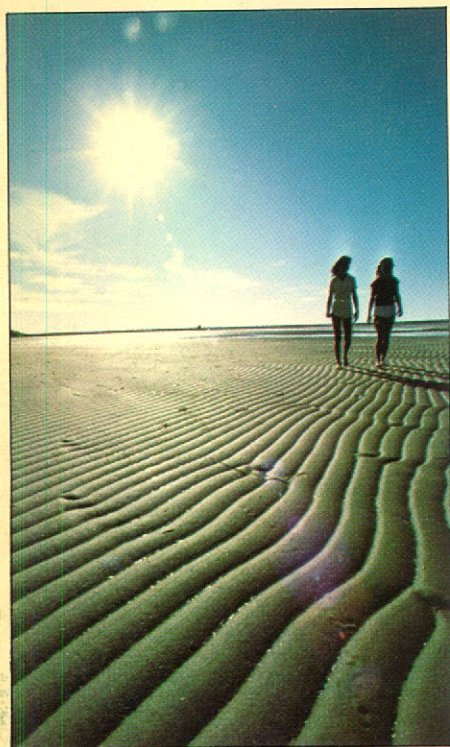
Provincial



Super Loto

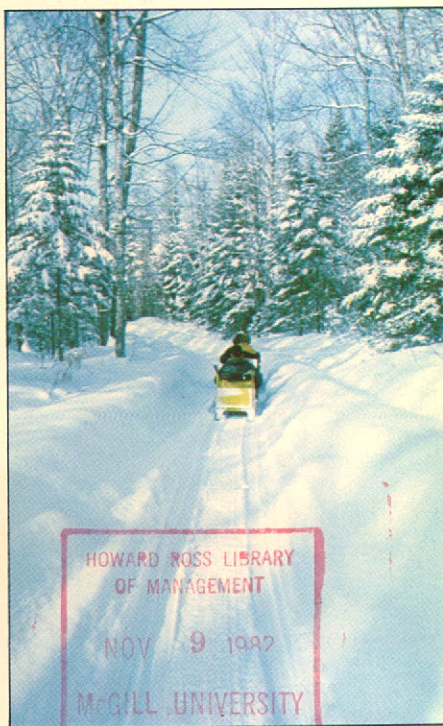
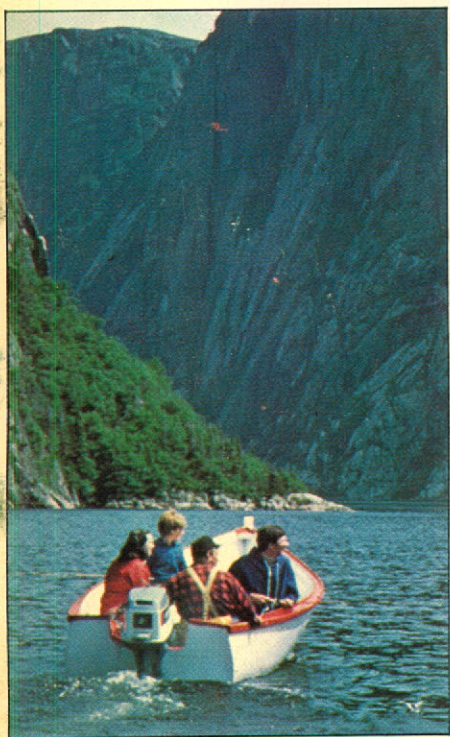






Société
des loteries
de l'Atlantique

Rapport Annuel
1981-1982



Message du président

L'année 1981 a marqué le cinquième anniversaire de la Société des loteries de l'Atlantique. Nous sommes fiers du succès qu'a connu la Société depuis son premier tirage en décembre 1976.

Nous avons vu notre gamme de produits croître de l'unique jeu bihebdomadaire en 1976 aux quatre jeux que nous offrons actuellement. De plus, une augmentation rapide des ventes a été notée au cours de cette période.

C'est en apprenant à réagir adéquatement et rapidement aux besoins des joueurs de loterie que nous avons pu obtenir une telle augmentation. La Société a su répondre aux exigences de sa clientèle tôt durant l'exercice financier lorsqu'elle a ajouté le lot Jackpot au jeu A-plus. Puis, en septembre dernier, le jeu Loto 50 fut ajouté suite à une étude révélant qu'un bon nombre d'individus préfèrent un jeu de loterie moins dispendieux qui offre toutefois un gros lot d'un montant important.

Ces deux changements ont eu un effet bénéfique sur le portrait financier global de la Société pour l'année dernière. En effet, nous avons pu observer une augmentation substantielle à la fois des ventes et des profits.

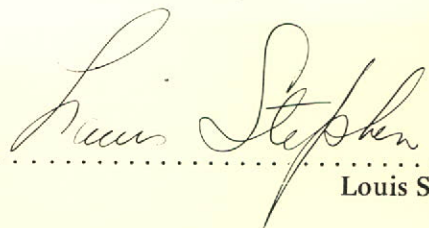
Nous avons déjà préparé le terrain pour un nouveau produit qui doit être lancé sur le marché tôt au cours du prochain exercice financier. Il s'agit du jeu Lotto 6/49. D'envergure nationale, Lotto 6/49 est un jeu électronique à un dollar le billet qui offre au joueur la possibilité de choisir lui-même ses numéros. De plus, nous sommes sur le point de terminer l'achat et la rénovation d'un édifice à Moncton qui abritera sous peu le nouveau siège social. Il nous fallait effectuer

ce changement afin d'établir un centre de calcul pour la Société. En fait, le nouveau jeu électronique Lotto 6/49 requiert les services d'un tel centre. Inutile de dire que le nouvel édifice sera propice à toute expansion future.

En plus des fonds attribués aux lots, aux commissions, à l'achat de biens et aux coûts administratifs, la Société a contribué 1.8 million de dollars au gouvernement fédéral l'année dernière. Cette somme représente la contribution de la région Atlantique au total de \$29.6 millions défrayé par la Société Interprovinciale des loteries, tel que prévu par l'entente conclue en 1979 donnant aux provinces le droit exclusif de vendre des billets de loterie au Canada. Cette contribution doit servir de subvention dans les domaines du sport, de la récréation et de la culture au Canada.

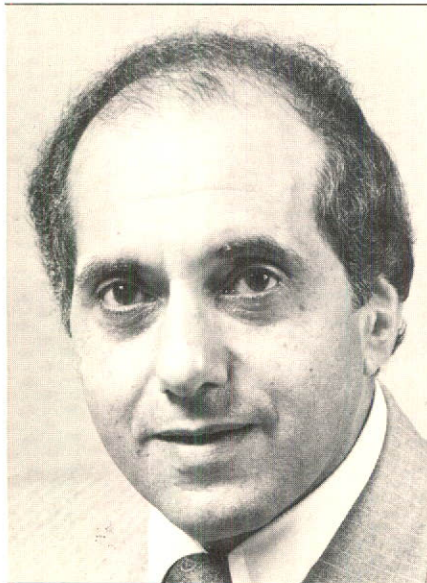
Nous devons nos réussites de cette dernière année et le succès que nous connaissons depuis nos débuts principalement à la compétence dont font preuve nos employés et au support que nous manifestent nos nombreux détaillants.

Toutefois, il faut attribuer le succès réel de la société à l'intérêt continu et à la confiance que nous témoigne la population des provinces de l'Atlantique.



.....
Louis Stephen

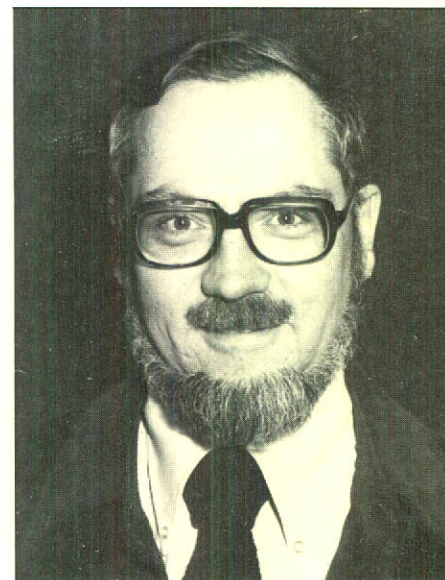
Conseil
d'administration



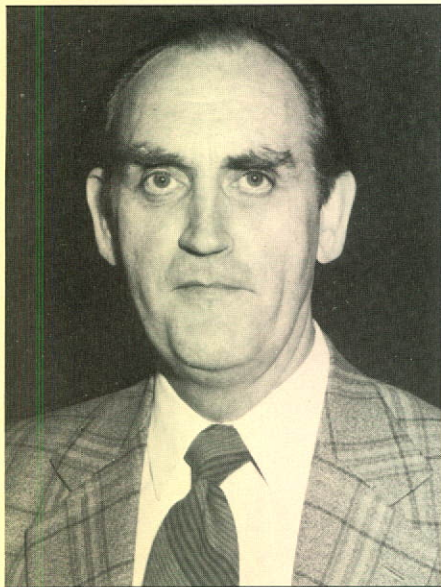
LOUIS STEPHEN
Président du Conseil
Sous-ministre
Ministère de la Jeunesse
des Loisirs et des Ressources
culturelles
Halifax, N.-E.



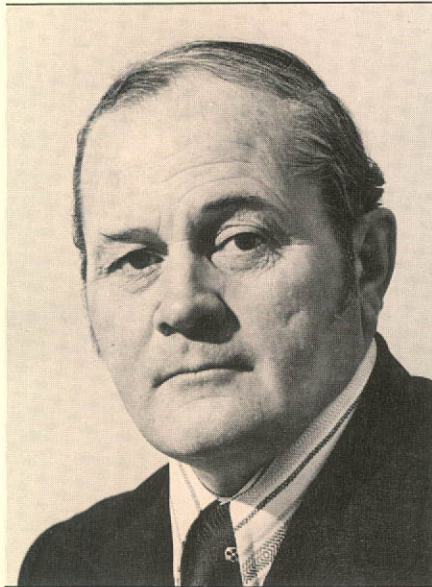
GILBERT GILL
vice-président
Assistant sous-ministre
Ministère des Finances
St-Jean, Terre-Neuve



D. B. BOYLAN
secrétaire
Greffier du Conseil exécutif
et secrétaire du Cabinet
Bureau du Conseil exécutif
Gouvernement de
l'Île-du-Prince-Édouard
Charlottetown, I.-P.-E.



I. D. MACBAIN
membre
Sous-ministre
Ministère des Finances
Fredericton, N.-B.



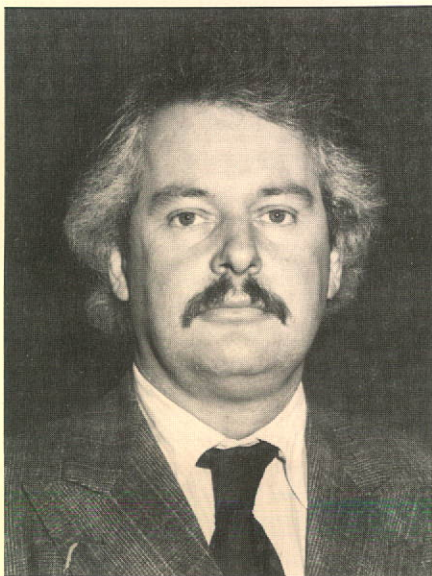
BYRON ANTHONY
membre
Assistant au ministre
Conseil de direction
Gouvernement de la Nouvelle-Ecosse
Halifax, N.-E.



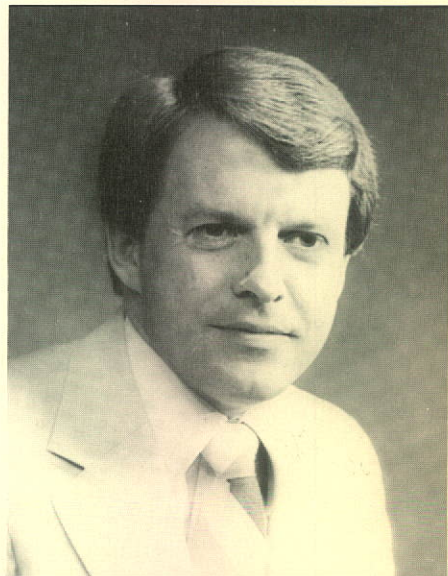
D. K. ROBERTS
membre
Secrétaire adjoint du
Conseil du Trésor
Gouvernement de Terre-Neuve
et du Labrador
St-Jean, Terre-Neuve



G. D. DENNIS
membre
Sous-ministre
Ministère des Finances
Charlottetown, I.-P.-E.



NORMAND MARTIN
membre
Sous-ministre
Ministère de la Jeunesse,
des Loisirs et des Ressources
culturelles
Fredericton, N.-B.



CLUNY MACPHERSON
directeur général
Société des loteries de l'Atlantique
Moncton, N.-B.

Rapport du directeur général

Le support marqué qu'a manifesté la population aux produits offerts par la Société des loteries de l'Atlantique a résulté en un total record des ventes, lots et profits pendant l'exercice financier 1981-82.

Le chiffre de vente pour les billets des jeux A-plus, Loto 50, Provincial et Super Loto est de 66.8 millions, ce qui représente une augmentation de 26 pour cent sur les 52.6 millions obtenus en 1980-81. Le total des lots en argent était de 30.8 millions, soit une augmentation de 22 pour cent sur les 25.2 millions écoulés en lots au cours de l'année précédente.

Pour cette même période de temps, le profit versé aux quatre provinces de l'Atlantique a subi une augmentation de 34 pour cent, passant ainsi de 16.3 millions à 21.8 millions de dollars.

La fin de l'exercice financier en cours marquera le cinquième anniversaire de la société. Au cours de ces cinq années, la croissance de notre entreprise est significative et ceci, à tous les niveaux. Entre autres:

-- Le total des ventes de cette année démontre une augmentation de 64 pour cent sur le total des ventes obtenu en 1977-78. De même, les lots ont augmenté de 56 pour cent, soit de 19.8 millions à 30.8 millions de dollars.

-- Nos profits ont augmenté de 52 pour cent. En 1977-78, ils étaient d'une valeur de 14.3 millions de dollars alors qu'en 1981-82, ils sont de 21.8 millions de dollars. Le total des

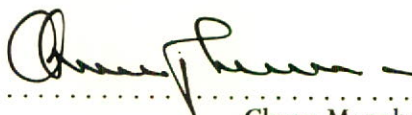
commissions versées aux détaillants est passé de 2 millions à 4.6 millions de dollars, soit une augmentation de 130 pour cent.

Pour les cinq dernières années, nous avons obtenu un chiffre de vente de 245 millions de dollars et un profit de 80 millions de dollars. 119 millions de dollars ont été donnés sous forme de lots à des Canadiens des provinces de l'Atlantique et un total d'environ 15 millions de dollars a été payé aux détaillants.

Le prix des billets pour notre premier jeu est toujours d'un dollar. Au cours des cinq dernières années, trois nouveaux jeux ont été introduits: le jeu Provincial, à cinq dollars le billet, le jeu Super Loto, à dix dollars le billet, et le jeu Loto 50, à 50 cents le billet.

La métamorphose du jeu bi-hebdomadaire A-1 devenu le jeu hebdomadaire A-plus et l'introduction du jeu Super Loto en février 1980 sont sans doute les éléments qui ont permis à la Société d'augmenter ses revenus et ses profits.














Avec l'amélioration continue de nos techniques de marketing et le support manifesté par des millions de joueurs de loterie, nous osons penser que ces revenus et profits continueront à augmenter dans les années futures.



.....
Cluny Macpherson

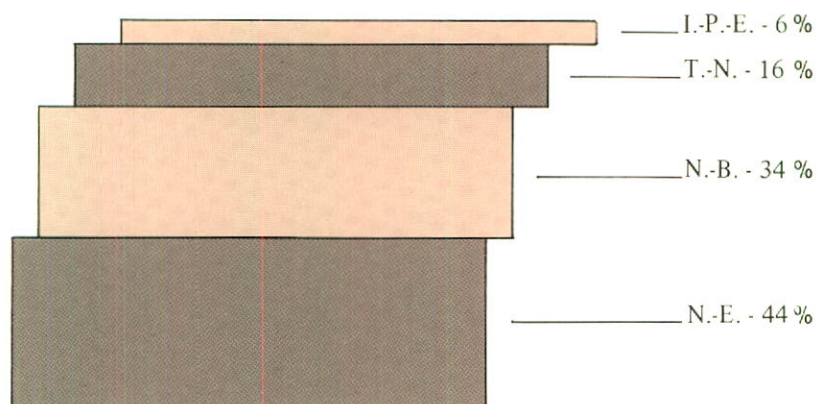
Bilan des cinq dernières années

(en mille)

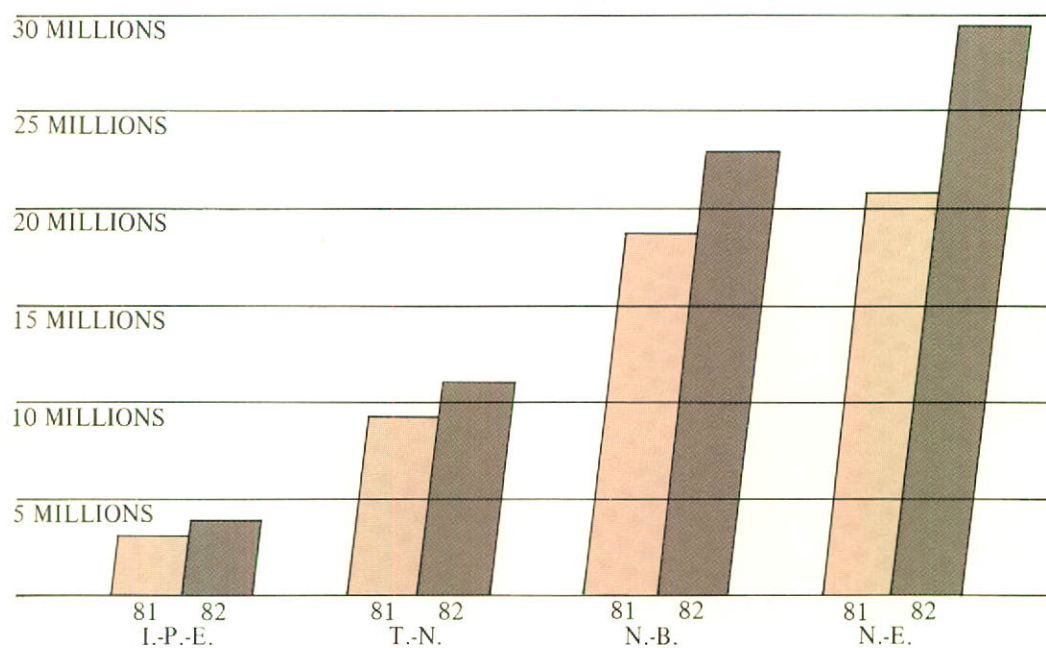
| Exercice financier | 77/78 | 78/79 | 79/80 | 80/81 | 81/82 |
|---|---|---|--|---|---|
| Ventes | 40,602 | 43,618 | 41,096 | 52,557 | 66,750 |
| Commissions des détaillants | 2,030 | 2,181 | 2,225 | 3,485 | 4,648 |
| Lots | 19,764 | 20,950 | 22,408 | 25,217 | 30,848 |
| Autres coûts directs | 1,130 | 1,264 | 1,832 | 3,399 | 4,330 |
| Total des charges et frais d'exploitation | 3,556 | 4,022 | 4,784 | 5,667 | 7,518 |
| Intérêts et autres | 249 | 522 | 1,069 | 1,499 | 2,426 |
| Profit net | 14,371 | 15,723 | 10,916 | 16,288 | 21,832 |
| Jeux |  |  |  |  |  |
| | |  |  |  |  |
| | | |  |  |  |
| | | | | |  |

Vente de billets par province

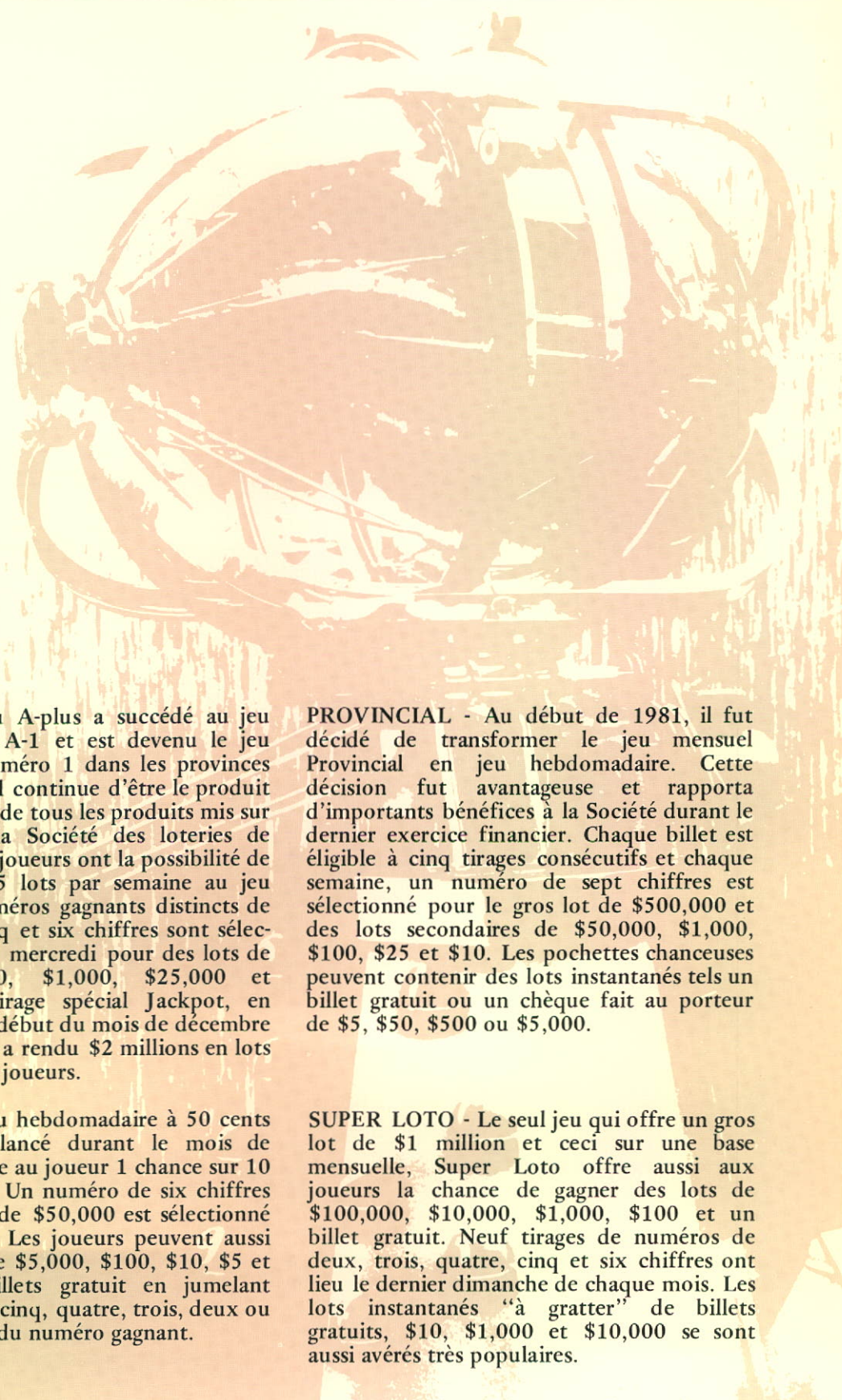
POURCENTAGE DES VENTES PAR PROVINCE



AUGMENTATION DES VENTES 1981 VS 1982



Nos jeux



A-PLUS - Le jeu A-plus a succédé au jeu bi-hebdomadaire A-1 et est devenu le jeu hebdomadaire numéro 1 dans les provinces de l'Atlantique. Il continue d'être le produit le plus populaire de tous les produits mis sur le marché par la Société des loteries de l'Atlantique. Les joueurs ont la possibilité de remporter 14,235 lots par semaine au jeu A-plus. Neuf numéros gagnants distincts de trois, quatre, cinq et six chiffres sont sélectionnés à chaque mercredi pour des lots de \$5, \$10, \$100, \$1,000, \$25,000 et \$100,000. Le tirage spécial Jackpot, en incluant celui du début du mois de décembre valant \$650,000, a rendu \$2 millions en lots non-réclamés aux joueurs.

LOTO 50 - Ce jeu hebdomadaire à 50 cents le billet a été lancé durant le mois de septembre. Il offre au joueur 1 chance sur 10 de gagner un lot. Un numéro de six chiffres pour le gros lot de \$50,000 est sélectionné chaque vendredi. Les joueurs peuvent aussi gagner des lots de \$5,000, \$100, \$10, \$5 et un livret de billets gratuit en jumelant correctement les cinq, quatre, trois, deux ou le dernier chiffre du numéro gagnant.

PROVINCIAL - Au début de 1981, il fut décidé de transformer le jeu mensuel Provincial en jeu hebdomadaire. Cette décision fut avantageuse et rapporta d'importants bénéfices à la Société durant le dernier exercice financier. Chaque billet est éligible à cinq tirages consécutifs et chaque semaine, un numéro de sept chiffres est sélectionné pour le gros lot de \$500,000 et des lots secondaires de \$50,000, \$1,000, \$100, \$25 et \$10. Les pochettes chanceuses peuvent contenir des lots instantanés tels un billet gratuit ou un chèque fait au porteur de \$5, \$50, \$500 ou \$5,000.

SUPER LOTO - Le seul jeu qui offre un gros lot de \$1 million et ceci sur une base mensuelle, Super Loto offre aussi aux joueurs la chance de gagner des lots de \$100,000, \$10,000, \$1,000, \$100 et un billet gratuit. Neuf tirages de numéros de deux, trois, quatre, cinq et six chiffres ont lieu le dernier dimanche de chaque mois. Les lots instantanés "à gratter" de billets gratuits, \$10, \$1,000 et \$10,000 se sont aussi avérés très populaires.

Bilan au 31 mars 1982

avec chiffres correspondants de 1981

Société Des Loteries De L'Atlantique Inc.
(constituée sous l'autorité de la Loi sur les sociétés commerciales canadiennes)

ACTIF


| | <u>1982</u> | <u>1981</u> |
|---|---------------------|-------------------|
| Actif à court terme: | | |
| Fonds pour prix | \$ 7,714,709 | 6,661,665 |
| Fonds d'exploitation générale | 4,221,030 | 3,336,901 |
| Comptes débiteurs (note 2) | 997,384 | 631,427 |
| Frais payés d'avance | 29,058 | 12,394 |
| Frais reportés - tirages futurs (note 1) | <u>1,562,536</u> | <u>1,167,422</u> |
| Total de l'actif à court terme | 14,524,717 | 11,809,809 |
| Immobilisations, au coût moins l'amortissement accumulé (note 1) | 523,075 | 502,352 |
| Autres actifs, au coût (note 6) | <u>4,819,576</u> | <u>—</u> |
| | <u>\$19,867,368</u> | <u>12,312,161</u> |

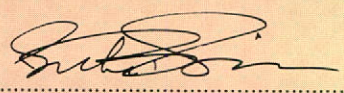
PASSIF ET AVOIR DES ACTIONNAIRES

| | | |
|--|---------------------|-------------------|
| Passif à court terme: | | |
| Comptes créditeurs et frais courus | \$ 2,409,793 | 1,793,659 |
| Revenu reporté - tirages futurs (note 1) | 2,038,572 | 1,956,500 |
| Passif pour prix non réclamés (note 1) | 7,854,709 | 6,799,445 |
| Dû aux provinces de l'Atlantique | 2,221,243 | 1,259,805 |
| Versements sur l'emprunt bancaire à terme exigibles à court terme (note 5) | <u>2,220,000</u> | <u>—</u> |
| Total du passif à court terme | 16,744,317 | 11,809,409 |
| Passif à long terme: | | |
| Prêt bancaire à terme (note 5) | 4,819,576 | — |
| Dû aux provinces de l'Atlantique | 523,075 | 502,352 |
| | <u>5,342,651</u> | <u>502,352</u> |
| Moins les versements sur l'emprunt bancaire à terme exigibles à court terme | <u>2,220,000</u> | <u>—</u> |
| | <u>3,122,651</u> | <u>502,352</u> |
| Avoir des actionnaires: | | |
| Capital-actions: | | |
| Autorisés, émis et entièrement libéré | | |
| - 4 actions ordinaires sans valeur nominale | <u>400</u> | <u>400</u> |
| Engagements (note 6) | | |
| | <u>\$19,867,368</u> | <u>12,312,161</u> |

Voir les notes annexées aux états financiers.

Au nom du Conseil d'administration:


....., administrateur


....., administrateur

État de l'exploitation

Exercice terminé le 31 mars 1982 avec chiffres correspondants de 1981

| | <u>1982</u> | <u>1981</u> |
|--|----------------------|-------------------|
| Ventes de billets de loterie: | | |
| Loterie Loto 50 | \$ 6,232,465 | — |
| Loterie A-plus | 39,163,790 | 33,260,230 |
| Loterie Provincial | 11,844,565 | 10,813,090 |
| Super Loto | 9,509,190 | 8,483,200 |
| | <u>66,750,010</u> | <u>52,556,520</u> |
| Moins escomptes sur les ventes de billets: | <u>4,648,317</u> | <u>3,484,606</u> |
| Montant net de la vente de billets | 62,101,693 | 49,071,914 |
| Coûts directs de la vente de billets: | | |
| Montants attribués aux lots: | | |
| Loterie Loto 50 | 2,825,842 | — |
| Loterie A-plus | 16,946,787 | 15,089,686 |
| Loterie Provincial | 5,617,923 | 5,837,519 |
| Super Loto | 5,456,768 | 4,289,884 |
| | <u>30,847,320</u> | <u>25,217,089</u> |
| Coût des billets | 2,498,078 | 1,702,708 |
| Coût évalué - Société de la loterie interprovinciale (note 4) | <u>1,831,971</u> | <u>1,696,500</u> |
| | <u>35,177,369</u> | <u>28,616,297</u> |
| Profit brut de l'exploitation | 26,924,324 | 20,455,617 |
| Frais d'exploitation: | | |
| Frais de vente et de distribution | 2,062,763 | 1,884,280 |
| Marketing et frais de publicité et de relations publiques | 4,033,721 | 2,632,814 |
| Frais d'administration | 1,221,971 | 986,261 |
| Amortissement des immobilisations | 199,867 | 163,474 |
| | <u>7,518,322</u> | <u>5,666,829</u> |
| Profit d'exploitation | 19,406,002 | 14,788,788 |
| Intérêt bancaire et autre revenu | <u>2,426,023</u> | <u>1,499,088</u> |
| Profit net (note 1) | <u>\$ 21,832,025</u> | <u>16,287,876</u> |

Voir les notes annexées aux états financiers.

Etat de l'évolution de la situation financière

Exercice terminé le 31 mars 1982 avec chiffres correspondants de 1981

| | <u>1982</u> | <u>1981</u> |
|--|-----------------------|------------------|
| Fonds de roulement au début de l'exercice | \$ 400 | 400 |
| Provenance des fonds: | | |
| De l'exploitation: | | |
| Profit net | 21,832,025 | 16,287,876 |
| Amortissement d'immobilisations | 199,867 | 163,474 |
| Gain sur la vente d'immobilisations | <u>(30,237)</u> | <u>(36,528)</u> |
| Fonds provenant de l'exploitation | 22,001,655 | 16,414,822 |
| Produit de la vente d'immobilisations | 81,024 | 132,387 |
| Produit de l'emprunt à la banque (note 5) | <u>4,819,576</u> | <u>—</u> |
| Total de la provenance des fonds | 26,902,255 | 16,547,209 |
| Utilisation des fonds: | | |
| Fonds disponibles pour la distribution aux Provinces de l'Atlantique: | | |
| Nouveau-Brunswick | 7,492,951 | 5,770,859 |
| Terre-Neuve et Labrador | 3,336,946 | 2,818,986 |
| Nouvelle-Ecosse | 9,599,344 | 6,560,714 |
| Ile-du-Prince-Edouard | <u>1,382,061</u> | <u>1,008,494</u> |
| Total | 21,811,302 | 16,159,053 |
| Achats d'immobilisations: | | |
| Véhicules | 196,553 | 317,709 |
| Equipement d'exploitation, mobilier et installations fixes | 54,824 | 64,222 |
| Améliorations locatives | 20,000 | 6,225 |
| Total | <u>271,377</u> | <u>388,156</u> |
| Achat de nouveaux actifs (note 6) | 4,819,576 | — |
| Versements sur l'emprunt bancaire à terme exigibles à court terme (note 5) | <u>2,220,000</u> | <u>—</u> |
| Total de l'utilisation des fonds | 29,122,255 | 16,547,209 |
| Fonds de roulement (insuffisance du fonds de roulement imputable aux versements sur l'emprunt bancaire à terme exigibles à court terme) à la fin de l'exercice | <u>\$ (2,219,600)</u> | <u>400</u> |

Voir les notes annexées aux états financiers.

Notes aux états financiers

(le 31 mars 1982)

1. Sommaire des principales méthodes comptables:

(a) Immobilisations:

| | 1982 | | | 1981 |
|--|---------------------|---------------------------|----------------|----------------|
| | Coût | Amortissement accumulé | Net | Net |
| Véhicules | \$ 504,758 | 161,268 | 343,490 | 345,742 |
| Équipement, mobilier et installations fixes | 426,127 | 273,770 | 152,357 | 142,526 |
| Améliorations locatives | 84,706 | 57,478 | 27,228 | 14,084 |
| | <u>\$ 1,015,591</u> | <u>492,516</u> | <u>523,075</u> | <u>502,352</u> |

L'amortissement des immobilisations est calculé selon la méthode linéaire sur les vies utiles estimatives, comme suit:

| | |
|---------------------------------|---------------------------------------|
| Véhicules | - 33 1/3 pour cent |
| Équipement d'exploitation | - 10 et 33 1/3 pour cent |
| Mobilier et installations fixes | - 20 pour cent |
| Améliorations locatives | - sur la durée des baux pertinents |

(b) Distribution des fonds aux provinces:

| | 1982 | 1981 |
|--|----------------------|-------------------|
| Profits nets de l'exercice: | | |
| Commission des loteries du Nouveau-Brunswick Gouvernement de la province de Terre-Neuve et du Labrador | \$ 7,500,013 | 5,815,967 |
| Commission des loteries de la Nouvelle-Écosse | 3,340,195 | 2,842,205 |
| Commission des loteries de l'Île-du-Prince-Édouard | 9,608,470 | 6,613,295 |
| | <u>1,383,347</u> | <u>1,016,409</u> |
| | 21,832,025 | 16,287,876 |
| Moins augmentation du passif à long terme | 20,723 | 128,823 |
| Fonds devant être distribués aux provinces de l'Atlantique | <u>\$ 21,811,302</u> | <u>16,159,053</u> |

Les profits nets de la Société, déduction faite de la provision pour les prix et le paiement de tous les frais d'exploitation et autres, sont distribués aux agences des quatre provinces de l'Atlantique. La distribution à chaque province est calculée en fonction du profit par loterie, par province.

(c) Revenus et dépenses:

Le revenu provenant de tous les billets vendus au 31 mars pour les tirages suivant cette date est comptabilisé comme revenu reporté. Tous les escomptes portant sur ces ventes de billets et tous les coûts directs des stocks de billets portant sur les tirages suivant le 31 mars sont comptabilisés comme frais reportés. Toutes les autres dépenses sont imputées à l'exploitation lorsqu'elles sont encourues.

(d) Prix non réclamés:

Tous les prix non réclamés pour les loteries A-plus et Loto 50 sont conservés dans le fonds pour prix pour une période d'un an à partir de la date du tirage. Les prix qui ne sont pas réclamés durant la période de réclamation d'un an sont virés dans un fonds pour prix spéciaux qui sera utilisé pour des prix spéciaux lors de tirages subséquents. La capitalisation des prix de la loterie Provinciale et de la Super Loto (voir note 4) ne provient pas directement de la Société mais de la Société de la loterie interprovinciale à l'exception des prix de certains billets gratuits qui sont versés à partir des fonds d'exploitation générale lorsque encourus.

Notes aux états financiers (cont.)

(d) Prix non réclamés: (suite)

Au 31 mars le passif pour prix non réclamés se composait de:

| | <u>1982</u> | <u>1981</u> |
|---|---------------------|------------------|
| Loterie Loto 50 - Fonds pour prix réguliers | \$ 337,558 | — |
| Loterie A-plus: | | |
| Fonds pour prix réguliers | 3,980,640 | 3,340,845 |
| Fonds pour prix spéciaux | <u>3,396,511</u> | <u>3,320,820</u> |
| | 7,714,709 | 6,661,665 |
| Loterie Super Loto | | |
| Billets gratuits, sans capitalisation | <u>140,000</u> | <u>137,780</u> |
| | <u>\$ 7,854,709</u> | <u>6,799,445</u> |

2. Comptes débiteurs:

Au 31 mars, les comptes débiteurs se composaient ainsi:

| | <u>1982</u> | <u>1981</u> |
|---|-------------------|----------------|
| A recevoir de la Société de la loterie interprovinciale | \$ 801,563 | 501,715 |
| Autres | <u>195,821</u> | <u>129,712</u> |
| | <u>\$ 997,384</u> | <u>631,427</u> |

3. Capital-actions:

Au moment de la constitution de la Société, une action ordinaire fut émise à chacune des provinces ou à leurs agences pour une contre-valeur en espèces de \$100 l'action.

4. Loterie Provincial et la Super Loto:

La loterie Provincial et la Super Loto sont des entreprises conjointes de la Société de la loterie interprovinciale, une compagnie constituée sous l'autorité de la Loi sur les sociétés commerciales canadiennes, dont les actions sont détenues par Sa Majesté la reine, pour les provinces respectives.

La Société des loteries de l'Atlantique est le Service régional de marketing de la Société de la loterie interprovinciale pour les quatre provinces de l'Atlantique. Conformément à l'accord fédéral/provincial du 31 décembre 1979, le gouvernement du Canada a convenu de se retirer de la vente des billets de loterie. En contrepartie, les provinces ont convenu de remettre annuellement un certain montant au gouvernement du Canada par l'intermédiaire de la Société de la loterie interprovinciale et du Service régional de marketing. Les versements de la Société au gouvernement du Canada pour la période allant jusqu'au 31 mars 1982 s'élevait à \$1,831,971 (1981 - \$1,696,500). Ce montant a été inclus dans l'état de l'exploitation ci-joint comme un coût direct de la vente de billets.

5. Emprunt bancaire à terme:

La Société a obtenu une marge de crédit de la banque d'une valeur de \$11,000,000 pour le financement du matériel informatique et du centre de traitement de l'information tel que mentionné dans la note 6. Le 31 mars 1982, l'emprunt était d'une valeur de \$4,819,576. Le prêt n'est pas garanti et porte intérêt au taux préférentiel de la banque dans la mesure où le montant du prêt dépasse l'excédent du capital d'exploitation déposé à la banque.

L'emprunt est remboursable par versements mensuels de \$185,000 à compter du mois d'avril 1982. L'échéancier de remboursement proposé suppose que la totalité de la marge de crédit est utilisée par la Société.

6. Engagements:

La Société s'est engagée au nouveau jeu de loterie national - Lotto 6/49 dont le premier tirage aura lieu le 12 juin 1982. Ce jeu utilise des ordinateurs et des terminaux et jusqu'à maintenant, la Société a investi un montant d'une valeur approximative de \$9,200,000 pour l'achat des ordinateurs, des terminaux, des logiciels ainsi que le centre de traitement de l'information. Une partie de ce montant, soit \$4,819,576, a été payée le 31 mars 1982.

Rapport des vérificateurs aux actionnaires

Nous avons vérifié le bilan de la Société des loteries de l'Atlantique Inc. au 31 mars 1982 ainsi que les états de l'exploitation et de l'évolution de la situation financière pour l'exercice terminé à cette date. Notre vérification a été effectuée conformément aux normes de vérification généralement reconnues, et a comporté par conséquent les sondages et autres procédés que nous avons jugés nécessaires dans les circonstances.

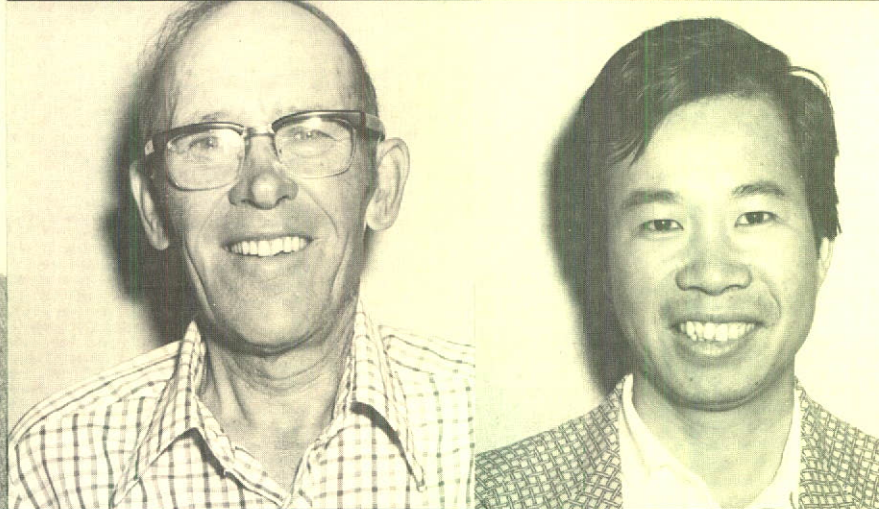
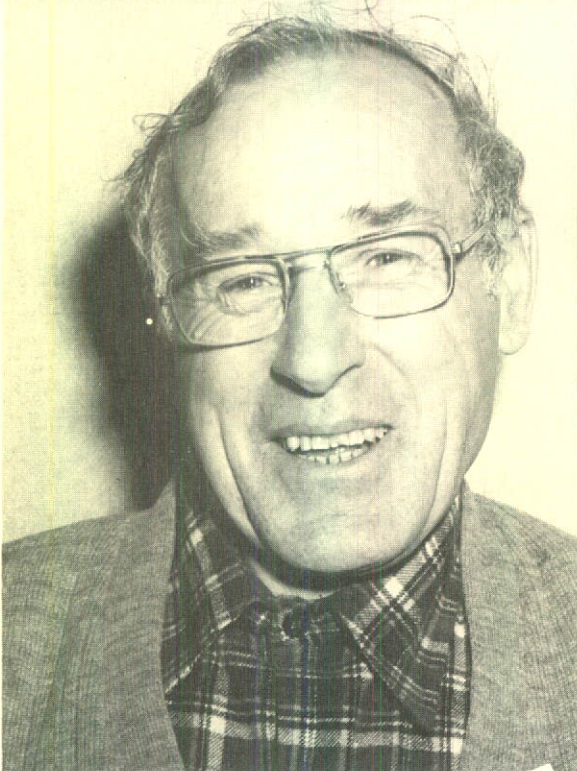
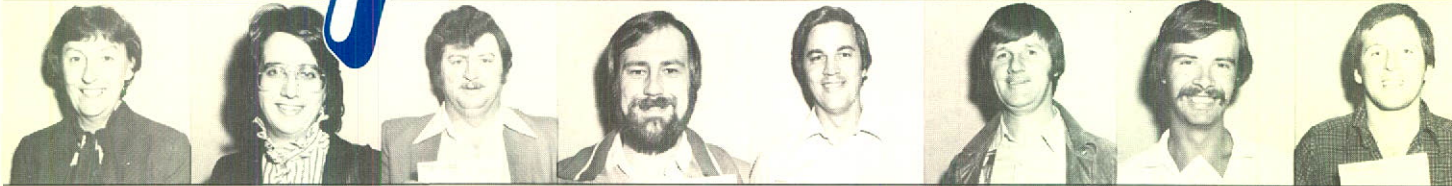
A notre avis, ces états financiers présentent fidèlement la situation financière de la Société au 31 mars 1982 ainsi que les résultats de son exploitation et l'évolution de sa situation financière pour l'exercice terminé à cette date, selon les principes comptables généralement reconnus, appliqués de la même manière qu'au cours de l'exercice précédent.

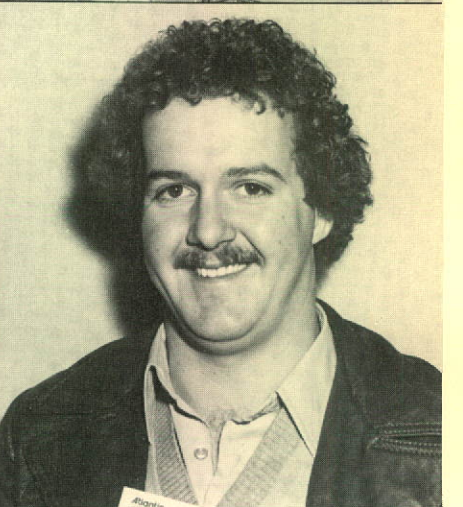
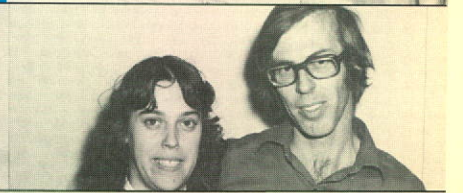
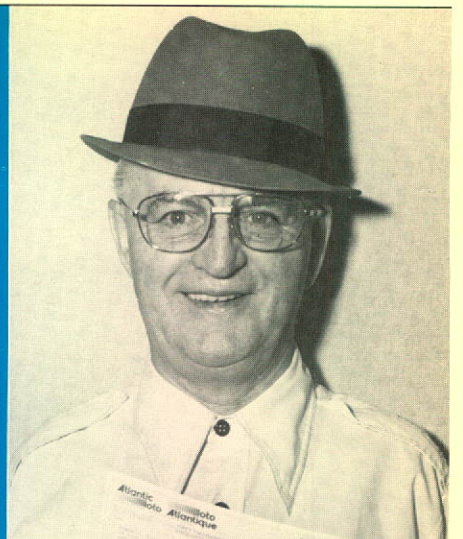
Peat, Marwick, Mitchell + Co.

Comptables agréés

Moncton (Nouveau-Brunswick)
le 11 juin 1982

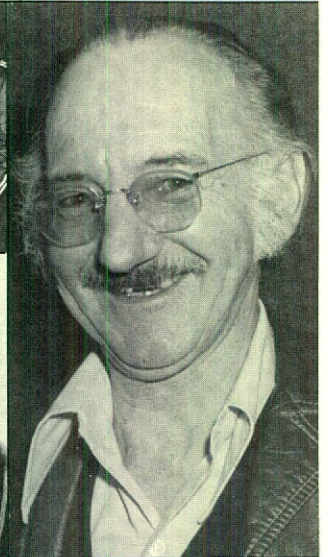
A plus



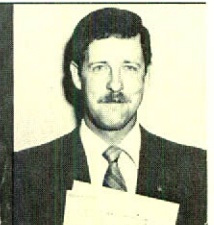
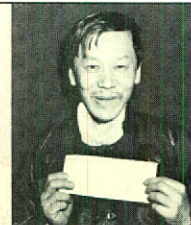


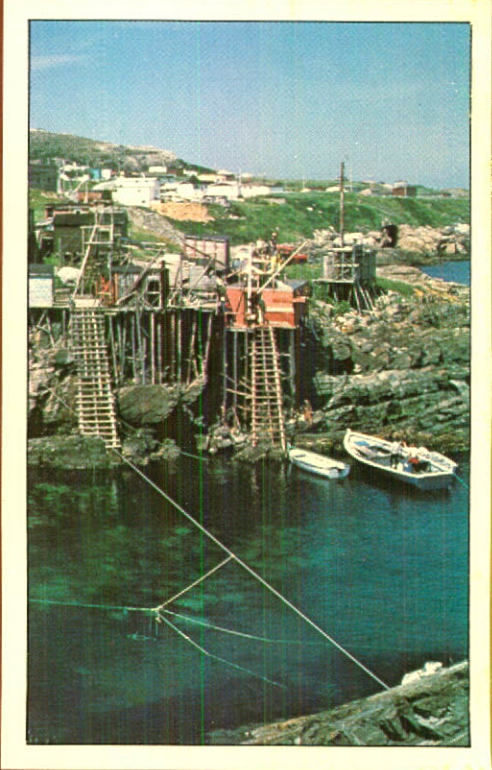
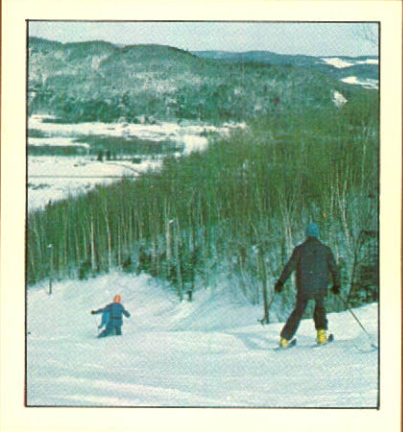
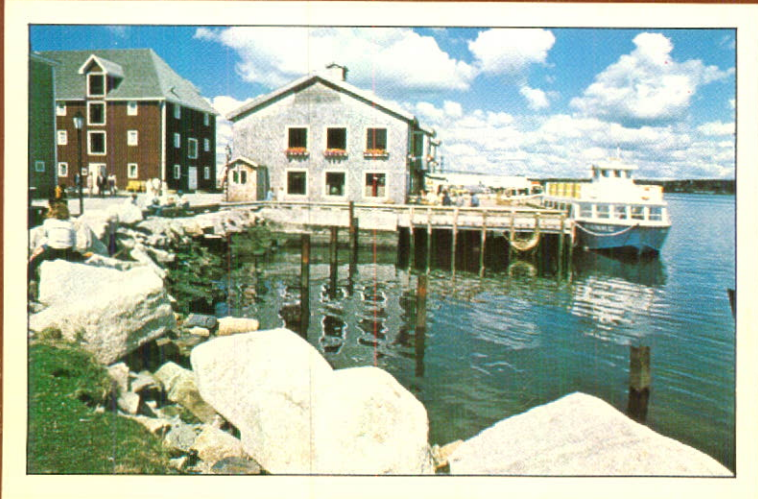


Provincial



Super Loto





Les photos sont une gracieuseté des ministères du tourisme des provinces de l'Atlantique.