

Bruck Mills Limited
Annual Report 1969

12

Directors

David Abelson
Harry M. Adelstein
Gerald L. Bruck
Robert J. Bruck
L. N. Buzzell, C.A.
Air Marshal Hugh Campbell
Roland Chagnon, C.A.
J. E. David, C.A.
L. S. Lee
J. A. McDonald
Rene B. Perrault

Officers

Gerald L. Bruck	President
Robert J. Bruck	Executive Vice-President
H. M. Adelstein	Vice-President — Merchandising
D. Abelson	Vice-President — Sales
J. E. David, C.A.	Vice-President and Secretary-Treasurer
W. F. Parry	Vice-President — Manufacturing

Head Office

BRUCK House, 125 Chabanel Street West,
Montreal 354

Sales Offices

Montreal: 125 Chabanel Street West
Toronto: 332 Adelaide Street West
Winnipeg: 317 McDermot Avenue
Vancouver: 171 West Cordova Street

Overseas Offices

Bruck Silk Mills (England) Limited
7 Upper Brook Street, Grosvenor Square, London, W.1
Australia: 143 Queen Street, Melbourne,
367 Kent Street, Sydney

Bankers

Bank of Montreal
The First National City Bank of New York

Transfer Agents

Montreal Trust Company, Montreal, Toronto
and Vancouver
The First National City Bank of New York

Registrars

Montreal Trust Company, Montreal, Toronto
and Vancouver
Bankers Trust Company, New York

Auditors

Riddell, Stead & Co., Montreal

Bond Trustees

The Royal Trust Company, Montreal and Toronto

Bruck Mills Limited and Subsidiary Companies

Annual Report for the year ended October 31, 1969

1969 Financial Highlights

	1969	1968
Net Sales	\$31,412,000	\$31,027,000
Income Taxes	363,000	985,000
Net Earnings		
Before extraordinary item	443,000	1,006,000
Including extraordinary item	1,082,000	1,006,000
Depreciation	1,214,000	1,110,000
Capital Expenditures — Gross	3,397,000	2,403,000
Working Capital	7,893,000	8,848,000
Long Term Debt	5,632,000	5,705,000
Shareholders' Equity	10,964,000	10,239,000
Earnings per Share — Class "A"		
Before extraordinary item	\$1.53	\$2.96
Including extraordinary item	\$3.15	\$2.96
Earnings per Share — Class "B"		
Before extraordinary item	\$0.93	\$2.36
Including extraordinary item	\$2.55	\$2.36
Dividends per Share		
— "A" Stock	\$1.875	\$4.125
Dividends per Share		
— "B" Stock	\$0.45	—
Book Value per Share		
— "A" Shares	\$27.76	\$26.37
Book Value per Share		
— "B" Shares	\$27.76	\$25.71
Number of Employees	1,897	1,925

Report to the Shareholders

This, the 48th year of the company's operations, was particularly important. In all of its major areas — production, sales, administration and finance — Bruck Mills was adapting to essential major changes in order that it be prepared to successfully meet competition and to continue to expand in the future.

The volume of the company's sales for the fiscal year ended October 31 reached an all-time high at \$31,411,935.

Despite international monetary problems, especially in Great Britain, export volume attained a slightly higher level than the previous year. Our export sales organization was strengthened and markets diversified so that we are now shipping to more customers in more countries. We look to the continuing growth of our export trade as a welcome supplement to our domestic Canadian volume.

The knitting division continues its planned expansion with good demand for Brucknit fabrics.

Printed fabrics have again become important fashion. We anticipate increased business in this area this coming year and, having recently installed new printing equipment, we are in a good position to meet the demand. Our company is taking a leading role in the creation and promotion of distinctive Canadian designs and styling. Some examples of these are illustrated in this report.

The Premier Mill now houses all of the Cowansville weaving facilities and it constitutes one of the most modern weaving mills in Canada. The space made available in the Cowansville plant has permitted a realignment of equipment and functions resulting in a more efficient flow of fabrics through converting operations.

The computerized dyehouse is a major new facility that is now complete and in operation. The implementation of this project — the first in Canada and certainly one of the most advanced of its kind anywhere — has required both considerable retraining of personnel and production adjustments, all of which have had an adverse effect on current sales and earnings.

We are confident that, despite its slow and costly start, the computerized dyehouse will be a significant factor in maintaining the future competitive position of the company.

Improved productivity through the combination of more highly skilled employees and the most modern equipment is a necessity in order to offset increased labour costs and to meet competition.

Our industrial training programme is now well established. We are able to instruct employees in the application of modern work methods and retrain employees where this is required because of technological changes.

Business in general, with the textile industry in particular, is now showing evidences of an economic slowdown. While this is especially apparent in the Province of Quebec, textile and clothing markets in

the rest of Canada and the U.S. are similarly affected. Tight money policies induced to curb inflation cannot be lightly brushed aside. This, coupled with the tremendous pressure from imports, will present a challenge to the company's resourcefulness. We believe that our policy of investment in plant and equipment over the years will stand us in good stead.

A Tariff Board hearing was convened in Ottawa in November to examine the existing tariff structures on woven apparel fabrics of man-made fibres. These hearings are now concluded and we expect that the Tariff Board recommendations will be made to the Government some time during the coming year.

The industry has been urging for some time that the Federal Government establish a long-term Textile Policy so that it can better plan its future. Our industry is especially concerned about the need for import controls on textiles and clothing from countries in the low-wage areas and from those nations with state-controlled economies.

In May we sold all but 2% of our holdings in Bruck (Australia) Ltd. for \$1,205,651 (Canadian). This includes a capital gain to the company of \$638,751 which is shown in the Income Statement as an Extraordinary Item. The proceeds have been used toward financing our expansion program here.

A new 10 year agreement has now been signed whereby Bruck Canada will supply technical assistance and styling to the Australian company for a fee of \$120,000 (Canadian). As President of the Canadian company, I continue to serve on the Board of Directors of the Australian company, and we anticipate that the close relations between the two companies will continue.

The final payment of dividend arrears was made on the Class "A" shares of the company in the first quarter of the current fiscal year. The company resumed the payment of dividends on the Class "B" shares of the company in the second quarter. Dividends on both classes of shares are now paid on a regular quarterly basis.

In accordance with the company's policy governing the Board of Directors, Mr. René B. Perrault, a Director since 1937, will be retiring from the Board this year. We appreciate his dedication and deep interest in the affairs of the company these many years. We wish him continued good health and happiness.

The company is currently negotiating a new labour agreement with the United Textile Workers of America. The current contract will expire on December 31, 1969.

The loyalty and enterprise of our employees have been a great strength. On behalf of the Directors and Management, I wish to express to all our personnel our sincere appreciation.

On behalf of the Board of Directors.



PRESIDENT

Montreal, December 15, 1969

Distribution of Income

Year	Total Income	Income Taxes	Dividends Paid	Retained in Business
1960	103,914	39,200	75,000	—
1961	437,184	215,800	—	221,384
1962	1,090,598	560,800	150,000	379,798
1963	2,505,597	1,167,000	187,500	1,151,097
1964	2,428,655	1,203,400*	300,000	925,255
1965	1,917,673	901,000	300,000	716,673
1966	1,166,583	600,000	300,000	266,583
1967	1,602,451	780,000	225,000	597,451
1968	1,990,991	985,000	515,625	490,366
1969	1,444,524**	363,000	355,876	725,648

*Adjusted to conform to 1965 treatment of deferred Income Taxes.

**Includes gain on sale of investment — \$638,751

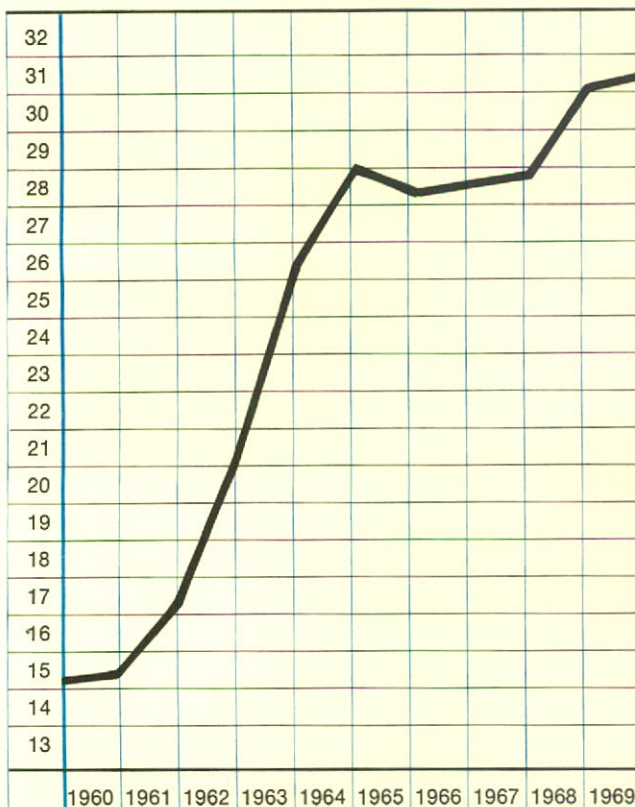


This aerial picture shows the ultra-modern Premier weaving mill at Cowansville. During 1969, the size of the plant was doubled. It now contains more than 500 looms.



One of the most significant installations during 1969 was the computerized dye-house. This photo shows the central control room where more than 60 dyeing machines can be monitored.

Net Sales expressed in millions of dollars



Mrs. Isaac Bruck, wife of the founder, and the Hon. Jean-Paul Beaudry, Minister of Industry and Commerce, Province of Quebec, cut a colorful ribbon of Bruck fabrics to declare Bruck House officially open. The ceremonies, which took place in June, were attended by more than 800 friends, clients, customers and press people. At the left is President Gerald L. Bruck. Standing next to Mrs. Bruck is Robert J. Bruck, executive vice-president.

Bruck Mills Limited and Subsidiary Companies

Consolidated Balance Sheet

as at October 31, 1969

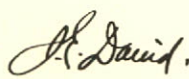
ASSETS

	1969	1968
Current Assets		
Cash	\$ 498,347	\$ 479,552
Accounts receivable	6,505,567	6,895,187
Income taxes recoverable	471,082	—
Inventories (Note 2)	10,699,940	9,406,884
Deposits, insurance and other payments in advance	225,686	191,850
	18,400,622	16,973,473
Special Refundable Corporation Tax Investment at cost	—	61,270
Fixed Assets (Note 3)	67,352	634,251
Deferred Charges unamortized cost	9,684,781	7,633,436
	450,498	366,656
	\$28,603,253	\$25,669,086

Signed on behalf of the Board



DIRECTOR



DIRECTOR

LIABILITIES

	1969	1968
Current Liabilities		
Bank indebtedness	\$ 6,125,000	\$ 3,215,000
Accounts payable and accrued liabilities	3,864,196	3,770,688
Income and other taxes	295,278	1,053,899
Current instalments on long term debt	222,882	86,000
	10,507,356	8,125,587
Long Term Debt (Note 4)	5,631,622	5,704,872
Deferred Income Taxes	1,500,000	1,600,000
SHAREHOLDERS' EQUITY		
Capital Stock (Note 5)		
Authorized		
150,000 Class "A" shares of no par value		
300,000 Class "B" shares of no par value		
Issued		
125,000 Class "A" shares	847,500	847,500
270,000 Class "B" shares		
Retained Earnings	10,116,775	9,391,127
	10,964,275	10,238,627
	\$28,603,253	\$25,669,086

Bruck Mills Limited and Subsidiary Companies

Consolidated Statement of Earnings

for the year ended October 31, 1969

	1969	1968
Sales	\$31,411,935	\$31,026,974
Cost of Sales	27,186,524	26,053,681
	4,225,411	4,973,293
Expenses		
Selling and administrative expenses	2,889,328	2,568,102
Interest on long term debt	371,004	375,273
Other interest	342,032	146,262
	3,602,364	3,089,637
	623,047	1,883,656
Other Income		
Income from investment	88,740	70,997
Gain on disposal of fixed assets	55,303	18,214
Miscellaneous	38,683	18,124
	182,726	107,335
	805,773	1,990,991
Provision for Income Taxes		
Current	463,000	1,083,000
Deferred	(100,000)	(98,000)
	363,000	985,000
Earnings before Extraordinary Item	442,773	1,005,991
Gain on Sale of Investment	638,751	—
Earnings for the year	\$ 1,081,524	\$ 1,005,991

Consolidated Statement of Retained Earnings

for the year ended October 31, 1969

	1969	1968
Balance at Beginning of Year	\$ 9,391,127	\$ 8,900,761
Earnings for the year	1,081,524	1,005,991
	10,472,651	9,906,752
Dividends		
Class "A" shares	234,376	515,625
Class "B" shares	121,500	—
	355,876	515,625
Balance at End of Year	\$10,116,775	\$ 9,391,127

Consolidated Statement of Source and Application of Funds

for the year ended October 31, 1969

	1969	1968
Funds provided by		
Operations		
Earnings before extraordinary item	\$ 442,773	\$1,005,991
Charges not requiring outlay of funds		
Depreciation	1,214,145	1,109,858
Deferred income taxes	(100,000)	(98,000)
Amortization of bond discount and leasehold expenses	27,405	28,415
	1,584,323	2,046,264
Special refundable corporation tax	61,270	28,726
Notes payable — equipment purchases	277,221	—
Sale of investment	1,205,651	—
8% Mortgage on acquisition of property	—	210,000
	3,128,465	2,284,990
Funds applied to		
Purchase of fixed assets — net	3,265,481	2,291,407
Dividends	355,876	515,625
Repayments on long term debt	350,481	257,128
Improvements to leased premises	111,247	—
	4,083,085	3,064,160
Decrease in Working Capital	954,620	779,170
Working capital at beginning of year	8,847,886	9,627,056
Working Capital at End of Year	\$ 7,893,266	\$ 8,847,886

Auditors' Report

To the Shareholders of Bruck Mills Limited

We have examined the consolidated balance sheet of Bruck Mills Limited and subsidiary companies as at October 31, 1969 and the consolidated statements of earnings, retained earnings and source and application of funds for the year then ended. Our examination included a general review of the accounting procedures and such tests of accounting records and other supporting evidence as we considered necessary in the circumstances.

In our opinion these consolidated financial statements present fairly the financial position of the companies as at October 31, 1969 and the results of their operations and the source and application of their funds for the year then ended, in accordance with generally accepted accounting principles applied on a basis consistent with that of the preceding year.

RIDDELL, STEAD & CO.

December 5, 1969

Bruck Mills Limited and Subsidiary Companies

Notes to Consolidated Financial Statements

October 31, 1969

1. The consolidated financial statements include the financial position and results of operations of Bruck Mills Limited and subsidiary companies, all of which are wholly owned.

2. Inventories consist of the following:

	1969	1968
Yarn, raw and processed	\$ 1,847,536	\$ 1,699,236
Work in process	1,511,227	1,519,544
Greige goods, including cloth in process	3,705,618	2,784,653
Finished goods	2,710,694	2,570,221
Supplies, dyes and chemicals	924,865	833,230
	\$10,699,940	\$ 9,406,884

Inventories are valued at the lower of cost, replacement cost or net realizable value.

3. Fixed assets consist of the following:

	1969		1968	
	Cost	Accumulated Depreciation	Cost	Accumulated Depreciation
Land	\$ 92,387	\$ —	\$ 91,937	\$ —
Buildings	5,050,621	1,925,277	4,240,244	1,792,589
Machinery and equipment	18,726,215	12,259,165	16,440,566	11,346,722
	23,869,223	14,184,442	20,772,747	13,139,311
	14,184,442		13,139,311	
	\$ 9,684,781		\$ 7,633,436	

4. Long term debt consists of the following:

	1969	1968
6¼% First Mortgage Sinking Fund Bonds		
Series "A" maturing February 1, 1984	\$2,416,000	\$2,474,000
Series "B" maturing June 15, 1985	3,025,000	3,114,000
	5,441,000	5,588,000
Current sinking fund instalments due within one year, less bonds purchased and cancelled in anticipation of sinking fund requirements	121,000	78,000
	5,320,000	5,510,000

8% Mortgage, repayable in equal monthly instalments (principal and interest) of \$1,991 to October 31, 1982	194,653	202,872
Notes payable — equipment purchases	218,851	—
	413,504	202,872
Current instalments due within one year	101,882	8,000
	311,622	194,872
	\$5,631,622	\$5,704,872

The trust deed securing the First Mortgage Sinking Fund Bonds provides for annual sinking fund instalments of \$100,000 on the Series "A" bonds and \$116,000 on the Series "B" bonds. The trust deed also contains certain dividend restrictions customarily found in deeds of this type.

Included in notes payable are amounts totalling \$148,000 for machinery purchased under conditional sales contracts. These notes are secured by liens whereby ownership of the machinery remains with the vendor until fully paid.

5. Class "A" shares are preferred and cumulative as to dividends in the amount of \$1.20 per share annually. As long as dividends on the Class "A" shares remain in arrears the holders thereof shall be entitled to one vote for each such share at all shareholders' meetings of the company and no dividends shall be payable on the Class "B" shares. There are no arrears of dividends on the Class "A" shares.

6. Included in the consolidated statement of earnings is depreciation of \$1,214,145 (\$1,109,858 in 1968) and directors' remuneration of \$256,988 (\$240,366 in 1968), including directors who are officers of the company.

7. The company has commitments in respect of long term leases for periods up to twenty-five years requiring minimum annual rentals of approximately \$268,000.

Bruck is on the move...

a sampling of developments and promotional work

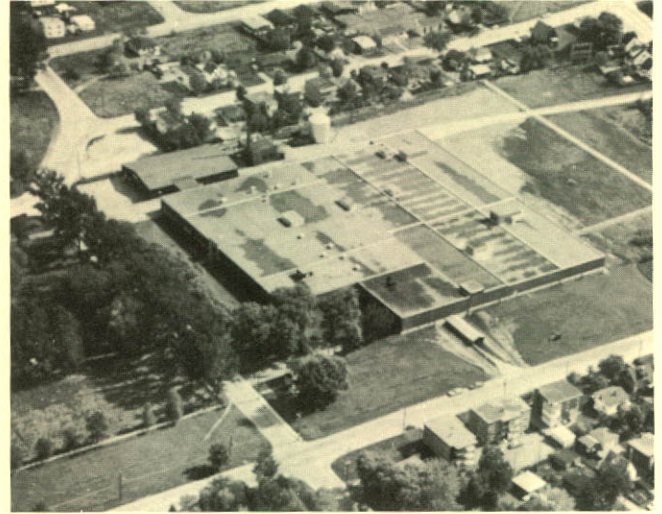
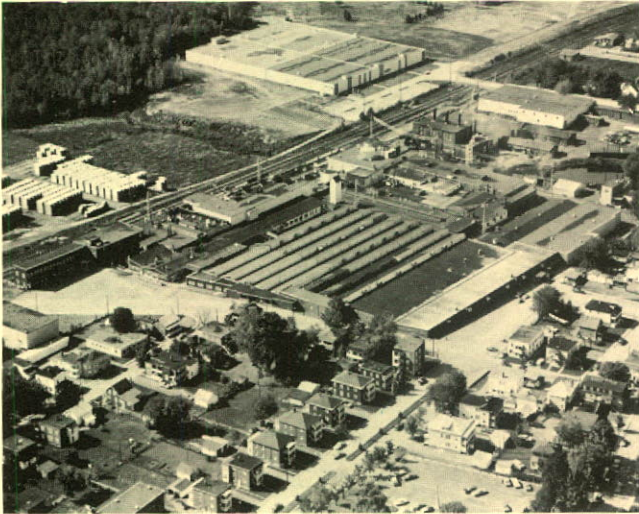


Bruck va de l'avant...

une idée des progrès accomplis et de la diffusion publicitaire.

From exciting contemporary prints, to fashionable crêpes and lively linens, Bruck fabrics make their presence felt throughout the fashion world. Shown on these pages are some of the fabrics manufactured by Bruck and developed into distinctive garments by leading international couturiers





COWANSVILLE

The original and principal manufacturing unit of Bruck Mills is in Cowansville. Last spring, when looms were moved to the expanded Premier Mill, at the top of the picture, space became available to enlarge the dyeing, finishing and printing operations. From this plant, Bruck fabrics are shipped to customers across Canada and throughout the world.

- Cette usine de Cowansville a été la première du groupe et elle en est la principale. Le transfert, au printemps dernier des métiers à l'usine Premier agrandie qu'on voit en haut, a permis de créer de l'espace additionnel destiné à étendre les opérations de teinture, de finition et d'impression des tissus. De cette usine, les tissus Bruck sont expédiés aux clients à travers le Canada et dans le monde entier.

SHERBROOKE

The Sherbrooke yarn spinning unit and wide fabric weaving plant produce cloth which is dyed and finished in Cowansville.

- L'usine de filage et de tissage de Sherbrooke produit des tissus larges qui seront ensuite teints et finis à Cowansville.

Bruck Mills Limited

Bruck Mills Limited operates a group of five manufacturing units employing 1,897 persons. The company specializes in the production of textiles of man-made fibres, both woven and knitted.

Our selling organization distributes fabrics to clothing manufacturers, retail stores and textile distributors in Canada and abroad.

Last year world-famous Bruck fabrics were shipped to twenty different countries.

Bruck fabrics are made for the following uses:

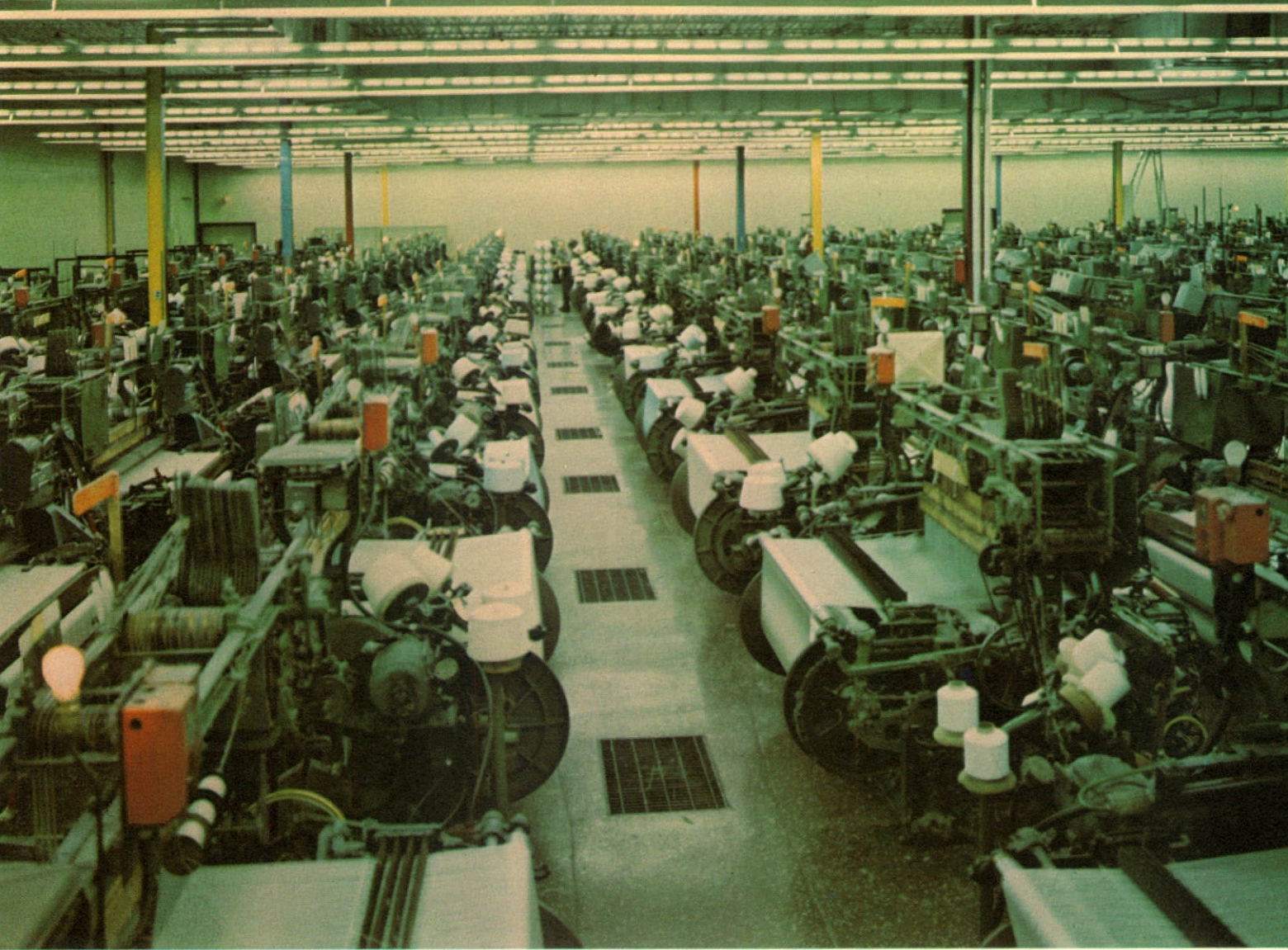
- Dresses
- Men's and Boys' Clothing
- Outerwear
- Sportswear
- House Furnishings
- Fabrics for National Defence
- Children's Wear
- Shirts
- Leisure Wear
- Nurses Uniforms
- Industrial Fabrics

The Company performs the following operations —

- Weaving and knitting
- Yarn Processing
- Yarn Texturizing
- Finishing
- Automatic Screen Printing
- Flock Printing
- Fabric Lamination
- Yarn Spinning
- Dyeing
- Roller Printing
- Hand Screen Printing
- Embossing
- Fabric Coating
- Novelty Processes

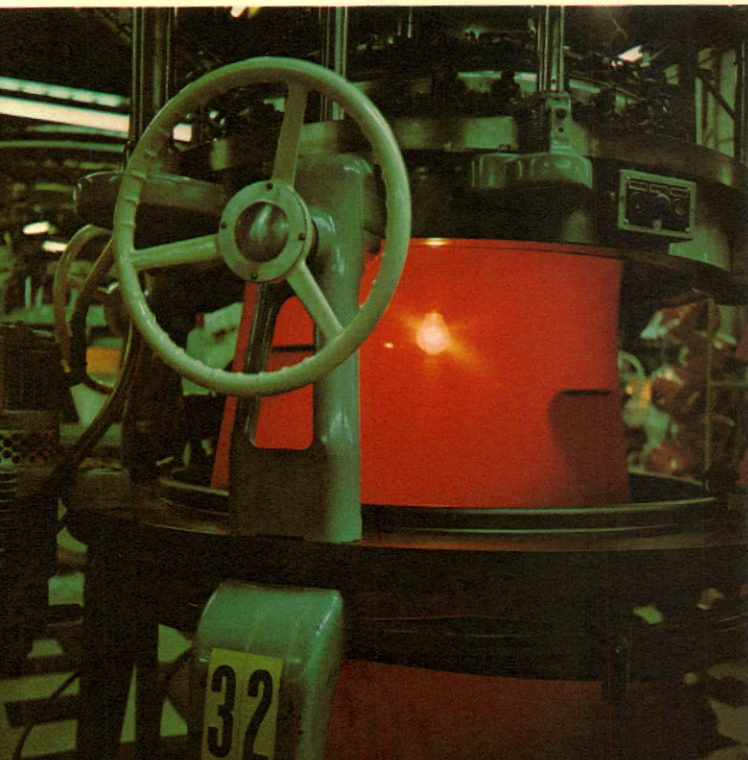
Des amusants imprimés modernes aux crêpes les plus chics et aux toiles les plus gaies, les tissus Bruck sont présents dans le monde entier. On trouvera sur cette page des échantillons de tissus fabriqués par Bruck et utilisés pour la coupe de vêtements par les plus grands couturiers du monde.





Shown above is the interior of the expanded Premier weaving mill. Below, at left, a doubleknit machine creates a blaze of color, while at right, freshly dyed fabrics are extracted from a dyeing machine in one of the many processes required to produce finished cloth.

Ci-dessus, l'intérieur des ateliers de tissage Premier récemment agrandis. On aperçoit ci-dessous à gauche un tricot double qui donne naissance à un flamboiement de couleurs et à droite, des tissus fraîchement teints, au moment où ils sortent d'une machine à teinture à la fin d'une des multiples opérations nécessaires pour arriver au tissu fini.

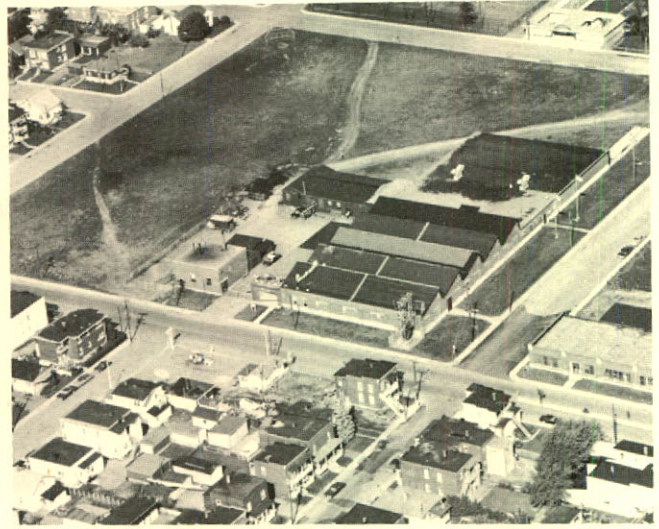




MONTREAL

Bruck's head office and the Brucknit division, Canada's largest double-knit unit, are located in Montreal. The new head office was officially opened in June of 1969 with representatives from the three levels of government, federal, provincial and municipal, and more than 800 guests in attendance. The head office is located in the fast developing clothing and textile district in northern Montreal and is very close to the Brucknit division.

- Le siège social de Bruck et la division Brucknit, la plus importante usine de tricot double au Canada, sont situés à Montréal. Le nouveau siège social a été inauguré en juin 1969 en présence de représentants des trois niveaux de gouvernement, fédéral, provincial et municipal, et de plus de 800 invités. Le siège social est situé dans le nouveau quartier des textiles, actuellement en pleine expansion dans le nord de Montréal et voisine avec la division Brucknit.



ST. JEAN

Nylon, acetate and polyester yarns are processed in St. Jean for further manufacturing in the knitting and weaving divisions in Montreal and Cowansville.

- À Saint-Jean on traite les filés de nylon, d'acétate et de polyester destinés à des opérations plus élaborées dans nos divisions effectuant le tricotage et le tissage, à Montréal et à Cowansville.

Bruck Mills Limited

Bruck Mills Limited dirige un complexe textile de cinq usines employant 1,897 personnes. La Compagnie est spécialisée dans la production de textiles artificiels et synthétiques tissés et tricotés.

Notre organisation de vente s'occupe de la distribution de tissus aux manufacturiers de vêtements, magasins de détail et distributeurs de textiles au Canada et à l'étranger.

L'an dernier, les tissus Bruck, de renommée mondiale, ont été expédiés dans vingt pays différents.

Les tissus Bruck sont fabriqués pour les fins suivantes :

- Robes
- Vêtements pour hommes et garçons
- Vêtements d'extérieur
- Vêtements de sport
- Tissus d'ameublements
- Tissus pour la Défense nationale
- Vêtements pour enfants
- Chemises
- Vêtements pour la détente
- Uniformes d'infirmières
- Tissus industriels

Les opérations suivantes sont effectuées à la compagnie :

- Tissage et tricotage
- Traitement des filés
- Texturation des filés
- Finition
- Sérigraphie automatique
- Impression de tontisses
- Etirage des tissus
- Filage
- Teinture
- Impression au rouleau
- Sérigraphie manuelle
- Brochage
- Enduction des tissus
- Tissus et procédés originaux



Bruck Mills Limited
Rapport Annuel 1969

Administrateurs

David Abelson
Harry M. Adelstein
Henry G. Birks
Gerald L. Bruck
Robert J. Bruck
Général d'aviation Hugh Campbell
L. N. Buzzell, C.A.
Roland Chagnon, C.A.
J. E. David, C.A.
L. S. Lee
J. A. McDonald
René B. Perrault

Officiers

Gerald L. Bruck	Président
Robert J. Bruck	Vice-président exécutif
H. M. Adelstein	Vice-président — Mise en marché
D. Abelson	Vice-président — Section des ventes
J. E. David, C.A.	Vice-président et secrétaire-trésorier
W. F. Parry	Vice-président — Fabrication

Siège social

Edifice Bruck, 125 ouest, rue Chabanel, Montréal 354

Bureaux de vente

Montréal : 125 ouest, rue Chabanel
Toronto : 332 ouest, rue Adelaide
Winnipeg : 317, rue McDermot
Vancouver : 171 ouest, rue Cordova

Bureaux d'outremer

Bruck Silk Mills (Eng.) Limited
7 Upper Brook Street, Grosvenor Square, London, W.I.
Australia : 143 Queen St., Melbourne,
367 Kent St., Sydney

Banquiers

Banque de Montréal
The First National City Bank of New York

Agents de transferts

Montreal Trust Company, Montréal,
Toronto et Vancouver
The First National City Bank of New York

Agents d'enregistrement

Montreal Trust Company, Montréal,
Toronto et Vancouver
Bankers Trust Company, New York

Vérificateurs

Riddell, Stead & Cie, Montréal

Fiduciaires des obligations

The Royal Trust Company, Montréal et Toronto

Bruck Mills Limited et ses compagnies filiales

Rapport annuel pour l'année terminée le 31 octobre 1969

Faits saillants — 1969

	1969	1968
Ventes nettes	\$31,412,000	\$31,027,000
Impôts sur le revenu	363,000	985,000
Bénéfices nets		
Avant article extraordinaire	443,000	1,006,000
Y compris article extraordinaire	1,082,000	1,006,000
Amortissement	1,214,000	1,110,000
Dépenses en immobilisation		
— Brut	3,397,000	2,403,000
Fonds de roulement	7,893,000	8,848,000
Dette à long terme	5,632,000	5,705,000
Avoir des actionnaires	10,964,000	10,239,000
Bénéfices par action		
— Classe "A"		
Avant article extraordinaire	1.53	2.96
Y compris article extraordinaire	3.15	2.96
Bénéfices par action		
— Classe "B"		
Avant article extraordinaire	0.93	2.36
Y compris article extraordinaire	2.55	2.36
Dividendes par action		
— Classe "A"	1.875	4.125
Dividendes par action		
— Classe "B"	0.45	—
Valeur aux livres par action		
— Classe "A"	27.76	26.37
Valeur aux livres par action		
— Classe "B"	27.76	25.71
Nombre d'employés	1,897	1,925

Rapport aux actionnaires

Cette année, la 48ème de l'histoire de la Compagnie, en a été l'une des plus importantes. Dans tous les secteurs principaux d'activité, production, ventes, administration et finances, Bruck Mills s'est adapté aux modifications essentielles des marchés pour être en mesure de faire face à la concurrence et pour suivre son expansion.

Le chiffre d'affaires de la Compagnie pour l'année financière terminée le 31 octobre a atteint le sommet sans précédent de \$31,411,935.

En dépit des difficultés monétaires internationales, particulièrement en Grande-Bretagne, le volume de nos exportations a été légèrement supérieur à celui de l'année précédente. Notre réseau de ventes à l'exportation a été renforcé et nous avons diversifié nos marchés de telle sorte que nous expédions désormais à des clients sans cesse plus nombreux dans un nombre toujours plus grand de pays. Nous comptons sur l'accroissement de nos affaires à l'exportation pour apporter un supplément bénéfique aux affaires déjà considérables que nous traitons au Canada.

La division du tricot continue son expansion telle qu'on l'avait prévue et la demande reste bonne pour les tissus Brucknit.

Les tissus imprimés reprennent une place importante dans la mode. Nous entrevoyons un accroissement de nos affaires en ce domaine au cours de l'année qui vient et comme, récemment, nous avons mis en service un nouvel outillage d'impression, nous sommes en mesure de jouer un rôle de premier plan dans la création et la promotion de modes et de modèles canadiens distinctifs. On trouvera dans le présent rapport des exemples de ces créations.

L'usine Premier abrite désormais l'ensemble des installations de tissage de Cowansville et constitue l'une des usines les plus modernes du genre au Canada. L'espace libéré à l'usine de Cowansville a permis le réaménagement de l'outillage et des services et partant, plus d'efficacité dans la transformation.

La teinturerie automatisée est l'une des nouvelles installations complétées au cours de l'année. La réalisation de cette entreprise, la première du genre au Canada et sûrement l'une des plus perfectionnées du monde, a entraîné des difficultés techniques qui ont eu un effet défavorable sur les ventes et les bénéfices de l'année écoulée.

Nous sommes convaincus qu'en dépit de la lenteur et du coût de sa mise en marche, la teinturerie automatisée constitue un facteur important pour le maintien de sa position concurrentielle.

L'accroissement de la productivité, grâce à la combinaison d'un personnel de plus en plus compétent et d'un outillage des plus modernes, est indispensable pour compenser l'augmentation des frais de main-d'oeuvre et pour faire face à la concurrence.

Notre programme de formation industrielle est déjà bien établi. Nous sommes en mesure de former nos employés à l'application des méthodes modernes de travail et de les recycler en cas de besoin, en fonction des changements technologiques.

Les affaires en général et l'industrie des textiles en particulier laissent entrevoir un ralentissement de l'économie. Les marchés des textiles et des vêtements du reste du Canada et des États-Unis sont également touchés, encore que cette situation soit plus évidente au Québec. Il faut sans contredit tenir compte de la

rareté de l'argent qui, jointe à la pression qu'exercent les importations, mettra à dure épreuve les ressources de la Compagnie. Nous sommes convaincus qu'à la longue notre politique d'investissement en usines et en outillage se révélera justifiée.

La commission des tarifs a consacré à Ottawa, en novembre, des séances à l'étude des tarifs actuellement en vigueur sur les tissus de fibres synthétiques ou artificielles. Elle a maintenant terminé son travail et nous nous attendons qu'elle fasse ses recommandations au gouvernement au cours de la prochaine année.

L'industrie demande avec insistance, depuis quelque temps, que le gouvernement fédéral établisse une politique à long terme sur les textiles afin d'en mieux planifier l'avenir. Notre industrie s'inquiète particulièrement de la nécessité d'imposer des restrictions sur les importations de tissus et de vêtements des pays à faibles salaires et des pays dont l'économie est contrôlée par l'état.

Au mois de mai, nous avons vendu la totalité moins 2% de nos intérêts dans la Bruck (Australia) Ltd. au prix de \$1,205,651, en monnaie canadienne. Cette vente a permis à la Compagnie de réaliser un gain de capital de \$638,751 qui figure comme poste extraordinaire au compte des pertes et profits. Cette somme a été utilisée pour financer notre programme d'expansion au Canada.

Une nouvelle entente de 10 ans a été conclue, en vertu de laquelle Bruck Canada fournira à l'entreprise australienne une aide technique et des modèles moyennant la somme de \$120,000.

En tant que président de la Compagnie canadienne, je continue de siéger au conseil d'administration de la Compagnie australienne et nous espérons que les deux Compagnies continueront d'entretenir de très étroites relations.

Le paiement final des arriérés de dividendes sur les actions de la classe "A" a été effectué au cours du premier trimestre de la présente année financière. La Compagnie a repris le versement de dividendes sur les actions de la classe "B" au cours du second trimestre. Les dividendes des deux classes sont maintenant payés régulièrement tous les trois mois.

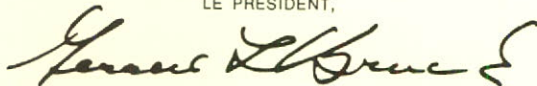
Conformément à la politique de la Compagnie en ce qui concerne le conseil d'administration, M. René B. Perreault, administrateur depuis 1937, n'étant pas ré-éligible, quitte le conseil. Nous lui sommes reconnaissants du dévouement et de l'intérêt qu'il a montrés à l'égard de notre Compagnie au cours de toutes ces années. Nous lui souhaitons santé et bonheur.

La Compagnie négocie actuellement une nouvelle convention collective avec les Travailleurs Unis des Textiles d'Amérique. La convention actuelle prend fin le 31 décembre 1969.

La loyauté et l'ardeur au travail de nos employés nous ont été d'un grand secours. Au nom des administrateurs et de la direction, je tiens à exprimer à tout notre personnel notre reconnaissance.

Au nom des administrateurs,

LE PRÉSIDENT,



Le 15 décembre 1969.

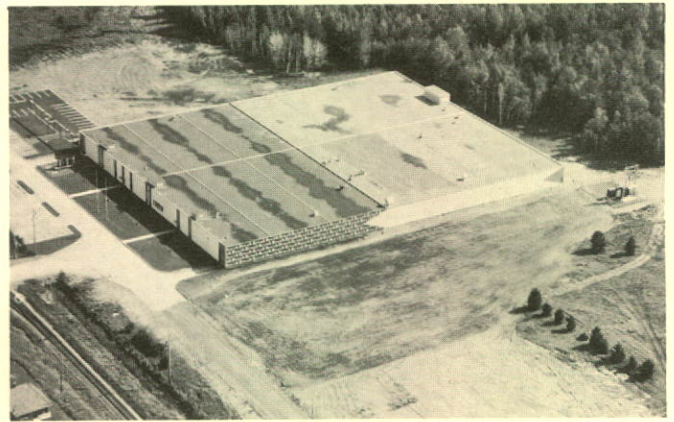
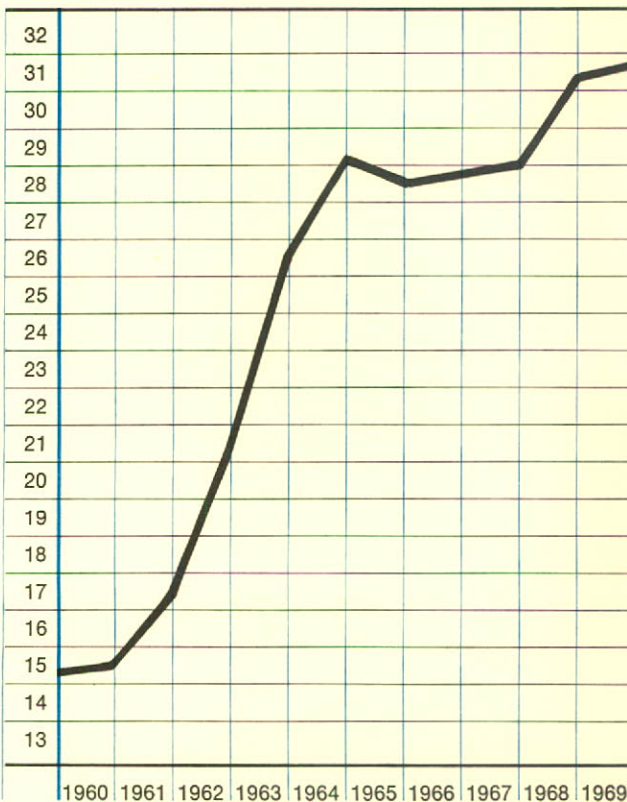
Répartition des revenus

Année	Revenu total	Impôt sur le revenu	Dividendes payés	Réserve
1960	103,914	39,200	75,000	—
1961	437,184	215,800	—	221,384
1962	1,090,598	560,800	150,000	379,798
1963	2,505,597	1,167,000	187,500	1,151,097
1964	2,428,655	1,203,400*	300,000	925,255
1965	1,917,673	901,000	300,000	716,673
1966	1,166,583	600,000	300,000	266,583
1967	1,602,451	780,000	225,000	597,451
1968	1,990,991	985,000	515,625	490,366
1969	1,444,524**	363,000	355,876	725,648

*Ajusté pour que le traitement des impôts sur le revenu soit en conformité avec celui de 1965.

**Y compris profit sur vente de placement \$638,751

Ventes nettes en millions de dollars



Vue aérienne de l'usine de tissage ultra-moderne Premier à Cowansville. Au cours de 1969, on a doublé les installations de l'usine, qui compte maintenant plus de 500 métiers.



L'une des plus importantes installations parachevées au cours de 1969 est sans contredit la teinturerie automatisée. On voit ici la salle de commande d'où on contrôle le fonctionnement de plus de 60 machines à teinture.



Mme Isaac Bruck, la femme du fondateur, et M. Jean-Paul Beaudry, ministre de l'industrie et du commerce du Québec, coupant un ruban multicolore de tissu Bruck lors de l'inauguration de "l'édifice Bruck". Les cérémonies se sont déroulées en juin en présence de plus de 800 invités, amis, clients et journalistes. On reconnaît, à gauche, le président, M. Gerald L. Bruck et à côté de Mme Bruck, M. Robert J. Bruck, vice-président exécutif.

Bruck Mills Limited et ses compagnies filiales

Bilan consolidé

au 31 octobre 1969

ACTIF

	1969	1968
Disponibilités		
Encaisse	\$ 498,347	\$ 479,552
Comptes à recevoir	6,505,567	6,895,187
Impôts sur le revenu recouvrables	471,082	—
Stocks (Note 2)	10,699,940	9,406,884
Dépôts, assurances et autres frais payés d'avance	225,686	191,850
	18,400,622	16,973,473
Impôt spécial remboursable — Corporation	—	61,270
Placement, au prix coûtant	67,352	634,251
Immobilisations (Note 3)	9,684,781	7,633,436
Frais différés, coût non amorti	450,498	366,656
	\$28,603,253	\$25,669,086

Signé au nom du Conseil d'Administration :



ADMINISTRATEUR



ADMINISTRATEUR

PASSIF

	1969	1968
Exigibilités		
Dette bancaire	\$ 6,125,000	\$ 3,215,000
Comptes à payer et frais courus	3,864,196	3,770,688
Impôts et autres taxes	295,278	1,053,899
Versements exigibles sur la dette à long terme	222,882	86,000
	10,507,356	8,125,587
Dette à long terme (Note 4)	5,631,622	5,704,872
Impôts sur le revenu reportés	1,500,000	1,600,000
AVOIR DES ACTIONNAIRES		
Capital-Actions (Note 5)		
Autorisé		
150,000 actions classe "A", sans valeur nominale		
300,000 actions classe "B", sans valeur nominale		
Émis		
125,000 actions classe "A" } 270,000 actions classe "B" }	847,500	847,500
Bénéfices non répartis	10,116,775	9,391,127
	10,964,275	10,238,627
	\$28,603,253	\$25,669,086

Bruck Mills Limited et ses compagnies filiales

État consolidé des bénéfices

pour l'année terminée le 31 octobre 1969

	1969	1968
Ventes	\$31,411,935	\$31,026,974
Coût des ventes	27,186,524	26,053,681
	4,225,411	4,973,293
Dépenses		
Frais de vente et d'administration	2,889,328	2,568,102
Intérêt sur la dette à long terme	371,004	375,273
Autre intérêt	342,032	146,262
	3,602,364	3,089,637
	623,047	1,883,656
Autres revenus		
Revenu de placement	88,740	70,997
Gain sur réalisation d'immobilisations	55,303	18,214
Divers	38,683	18,124
	182,726	107,335
	805,773	1,990,991
Provision pour impôts sur le revenu		
Exigibles	463,000	1,083,000
Reportés	(100,000)	(98,000)
	363,000	985,000
Bénéfices avant item exceptionnel	442,773	1,005,991
Gain sur réalisation de placement	638,751	—
Bénéfices de l'année	\$ 1,081,524	\$ 1,005,991

État consolidé des bénéfices non répartis

pour l'année terminée le 31 octobre 1969

	1969	1968
Solde au début de l'année	\$ 9,391,127	\$ 8,900,761
Bénéfices de l'année	1,081,524	1,005,991
	10,472,651	9,906,752
Dividendes		
Actions classe "A"	234,376	515,625
Actions classe "B"	121,500	—
	355,876	515,625
Solde à la fin de l'année	\$10,116,775	\$ 9,391,127

État consolidé de la provenance et de l'utilisation des fonds
pour l'année terminée le 31 octobre 1969

	1969	1968
Provenance des fonds		
Exploitation		
Bénéfices avant item exceptionnel	\$ 442,773	\$1,005,991
Imputations non en espèces		
Amortissement	1,214,145	1,109,858
Impôts sur le revenu reportés	(100,000)	(98,000)
Amortissement de l'escompte sur obligations et des dépenses locatives	27,405	28,415
	1,584,323	2,046,264
Impôt spécial remboursable — Corporation	61,270	28,726
Billets à payer — achats d'outillage	277,221	—
Réalisation de placement	1,205,651	—
Hypothèque à 8% sur propriété acquise	—	210,000
	3,128,465	2,284,990
Utilisation des fonds		
Achat d'immobilisations — net	3,265,481	2,291,407
Dividendes	355,876	515,625
Remboursement de la dette à long terme	350,481	257,128
Dépenses locatives	111,247	—
	4,083,085	3,064,160
Diminution du fonds de roulement	954,620	779,170
Fonds de roulement au début de l'année	8,847,886	9,627,056
Fonds de roulement à la fin de l'année	\$ 7,893,266	\$ 8,847,886

Rapport des vérificateurs

Aux actionnaires de Bruck Mills Limited

Nous avons examiné le bilan consolidé de Bruck Mills Limited et de ses compagnies filiales au 31 octobre 1969 ainsi que l'état consolidé des bénéfices, l'état consolidé des bénéfices non répartis et celui de la provenance et de l'utilisation des fonds pour l'année terminée à cette date. Notre examen a comporté une revue générale des procédés comptables ainsi que les sondages des registres comptables et autres preuves à l'appui que nous avons jugé nécessaire de faire dans les circonstances.

À notre avis, ces états financiers consolidés présentent fidèlement la situation financière des compagnies au 31 octobre 1969 ainsi que les résultats de leur exploitation et la provenance et l'utilisation de leurs fonds pour l'année terminée à cette date, conformément aux principes comptables généralement reconnus, appliqués de la même manière qu'au cours de l'année précédente.

Bruck Mills Limited et ses compagnies filiales

Notes aux états financiers consolidés

31 octobre 1969

1. Les états financiers consolidés comprennent la situation financière et les résultats d'exploitation de Bruck Mills Limited et de ses compagnies filiales, lesquelles sont toutes en propriété exclusive.

2. Les stocks se composent comme suit :

	1969	1968
Fils bruts et apprêtés	\$ 1,847,536	\$ 1,699,236
Produits en cours	1,511,227	1,519,544
Marchandises "greige", tissus en cours inclus	3,705,618	2,784,653
Produits finis	2,710,694	2,570,221
Approvisionnements, teintures et produits chimiques	924,865	833,230
	\$10,699,940	\$ 9,406,884

Les stocks sont évalués au moindre du prix coûtant, du coût de remplacement ou de la valeur nette réalisable.

3. Les immobilisations se composent comme suit :

	1969		1968	
	Coût	Amortis- sement accumulé	Coût	Amortis- sement accumulé
Terrains	\$ 92,387	\$ —	\$ 91,937	\$ —
Bâtisses	5,050,621	1,925,277	4,240,244	1,792,589
Machinerie et outillage	18,726,215	12,259,165	16,440,566	11,346,722
	23,869,223	14,184,442	20,772,747	13,139,311
	14,184,442		13,139,311	
	\$ 9,684,781		\$ 7,633,436	

4. La dette à long terme s'établit comme suit :

	1969	1968
Obligations 6¼ %, première hypothèque, avec fonds d'amortissement		
Série "A" échéant le 1er février 1984	\$2,416,000	\$2,474,000
Série "B" échéant le 15 juin 1985	3,025,000	3,114,000
	5,441,000	5,588,000
Versements au fonds d'amortissement dus en deçà d'un an, moins obligations rachetées et annulées par anticipation des exigences du fonds d'amortissement	121,000	78,000
	5,320,000	5,510,000

Hypothèque à 8%, remboursable par versements mensuels égaux (principal et intérêt) de \$1,991 jusqu'au 31 octobre 1982	194,653	202,872
Billets à payer — achats d'outillage	218,851	—
	413,504	202,872
Versements exigibles en deçà d'un an	101,882	8,000
	311,622	194,872
	\$5,631,622	\$5,704,872

La convention de fiducie garantissant les obligations première hypothèque avec fonds d'amortissement prévoit des versements annuels de fonds d'amortissement de \$100,000 pour les obligations de série "A" et de \$116,000 pour celles de série "B". La convention de fiducie renferme également certaines restrictions relatives aux dividendes faisant habituellement partie de conventions de ce genre.

Les billets à payer incluent un montant de \$148,000 représentant des achats de machinerie suivant des contrats de ventes conditionnelles. Ces billets sont garantis par des privilèges en vertu desquels le droit de propriété de cette machinerie appartient au vendeur jusqu'au paiement complet.

5. Les actions de classe "A" sont privilégiées et à dividendes cumulatifs au taux de \$1.20 par action annuellement. Aussi longtemps que les dividendes sur les actions de classe "A" demeureront impayés, leurs détenteurs auront droit à un vote pour chacune de ces actions à toutes les assemblées d'actionnaires de la compagnie et aucun dividende ne devra être versé sur les actions de classe "B". Il n'y a pas d'arrérages de dividendes sur les actions de classe "A".

6. L'amortissement de \$1,214,145 (\$1,109,858 en 1968) et les honoraires des administrateurs de \$256,988 (\$240,366 en 1968), y compris ceux qui sont officiers de la compagnie, sont inclus à l'état consolidé des bénéfices.

7. La compagnie a des engagements relatifs à des baux à long terme pour des périodes allant jusqu'à vingt-cinq ans dont le loyer annuel minimum est approximativement de \$268,000.